


Krav och råd

Nybyggnadshandboken

C9

Häkten

Dokumentets utgivare 	Dokumentnamn och dokumentbeteckning Byggnadsstyrelsens tekniska standard C Dokumentets datum 1992-12 Projektamn (ev. förkortat) Krav och råd, häfte C9
Projektledare, upphovsman(män), konsult(er), etc. Dan Almquist, projektledare Ann Westerman, biträdande projektledare	Uppdragsgivare Byggnadsstyrelsen LF-staben
Dokumentets titel Krav och råd Nybyggnadshandboken, häfte C9, häkten	
Huvudinnehåll Rekommendationerna är i första hand avsedda för nyproduktion och därmed jämförliga ombyggnader för ett häkte med 40 platser.	
Nyckelord Bostadsrum/celler, Brandskydd, Dörrar, Elkraft och belysning, Glaspartier, Handikappanpassning, Husutformning, Häkte, Konstruktioner, Lås, Säkerhetskrav, Teletekniska anläggningar, Termiskt inomhusklimat, Tomtmark.	
Försäljningsställen Byggnadsstyrelsen, publikationsförrådet Svensk byggtjänst Stockholm 08 - 734 50 00 Göteborg 031 - 27 24 00 Malmö 040 - 709 55 Umeå 090 - 12 59 10	ISSN Omfång 36 sidor
Redaktör Sven Kristiansen © Byggnadsstyrelsen 1993	Referens Dan Almquist

Postadress Byggnadsstyrelsen 106 43 STOCKHOLM	Besöksadress Karlavägen 100	Godsadress Banérgatan 30	Telefon 08-783 10 00	Telex 10446 build S	Telefax 08-783 11 80
---	--------------------------------	-----------------------------	-------------------------	------------------------	-------------------------

KRAV OCH RÅD
NYBYGGNADSHANDBOKEN

C9

HÄKTEN

Innehåll	Sid nr	Sid nr
0 Inledning	3	
1 Beskrivning av verksamheten	4	
1.1 Inledning	4	
1.2 Beskrivning av häktesverksamheten	4	
1.2.1 Förfarandet vid frihetsberövande i brottmål		
1.2.2 Häkteslagstiftningens krav på verksamheten		
1.3 Lokalisering av häkten	6	
1.4 Personalorganisation	6	
2 Tomtmark	7	
2.1 Transporter och parkering	7	
2.2 Anordningar för utevistelse	7	
2.2.1 Rastgårdar		
2.2.1.1 Enskilda promenader		
2.2.1.2 Gemensamhetspromenader		
2.2.2 Motionsplan		
3 Byggnader	9	
3.1 Husutformning	9	
3.2 Säkerhetskrav	9	
3.2.1 Områdesskydd		
3.2.2 Skydd bestående av husets omslutande ytor		
3.2.3 Skydd vid entréer/passerställen		
3.2.4 Häktets olika säkerhetsnivåer		
3.2.5 Skydd kring rum respektive grupper av rum		
3.2.6 Skydd för personal		
3.2.7 Lås		
3.3 Brandskydd	11	
3.4 Konstruktioner	13	
3.4.1 Vägghkonstruktioner		
3.4.1.1 Ytterväggar		
3.4.1.2 Innerväggar		
3.4.2 Bjälklags- och undertakskonstruktioner		
3.4.2.1 Bjälklagskonstruktion		
3.4.2.2 Undertakskonstruktion		
3.4.3 Fönsterkonstruktioner		
3.4.4 Dörr- och glaspartikonstruktioner		
3.4.4.1 Dörrar		
3.4.4.2 Glaspartier		
3.4.4.3 Lås		
3.4.5 Infästningar, fixturer		
3.4.6 Inspekterbarhet		
3.5 VVS-installationer	15	
3.5.0 Allmänt		
3.5.1 Termiskt inomhusklimat		
3.5.2 Värme		
3.5.3 Kyla		
3.5.4 Luftbehandling		
3.5.5 Energiekonomi		
3.5.6 Utförande med avseende på säkerhet		
3.6 Elkraftsinstallationer och belysning		16
3.6.1 Fastighetsanknutna teletekniska anläggningar		
3.6.1.1 Signalanläggningar		
3.6.1.2 Manöveranläggningar		
3.6.1.3 Telefonanläggningar		
3.6.1.4 Ljud- och bildöverföringsanläggningar		
3.6.1.5 Tidgivningsanläggningar		
3.6.1.6 Larmanläggningar		
3.6.1.7 Kanalisation		
3.6.2 Utrustningsanknutna teletekniska anläggningar		
3.6.2.1 Telefonanläggningar		
3.6.2.2 Ljud- och bildöverföringsanläggningar		
3.6.2.3 Tidgivningsanläggningar		
3.6.2.4 Datasystem		
3.7 Handikappanpassning		19
3.8 Städplanering		19
4 Utrymmen		20
4.1 Huvudentré med tillhörande utrymmen		20
4.2 Mottagningslokaler		21
4.3 Besöksavdelning		24
4.4 Bostadsavdelning		24
4.5 Gemensamhetsavdelning		28
4.6 Sjukvård		31
4.7 Allmänna lokaler		32
4.8 Administrativ avdelning		32
4.9 Personallokaler		33
4.10 Kökslokaler		33
4.11 Rastgårdar		35
4.12 Parkering		36

0 Inledning

Byggnadsstyrelsen har fastställt denna utgåva av Krav råd, Häkteshandboken, att gälla fr. o. m. 1993-01-01.

Rekommendationerna i detta häfte är i första hand avsedda för nyproduktion och därmed jämförliga ombyggnader för ett häkte med 40 platser.

Häftet har utarbetats i samråd med Kriminalvårdsstyrelsen .

Berörda personalorganisationer har informerats om innehållet i dessa rekommendationer.

Beträffande utformningen av allmänna utrymmen och kontorsrum se Krav och råd, Nybyggnadshandboken, häfte A och B.

Dimensioneringsunderlag och lokalprogram skall upprättas med ledning av denna rekommendation oberoende av lokalförsörjningsalternativ. Verksamhetens inplacering i lokaler kan göra det nödvändigt att omfördela lokalprogrammets areor och anpassa dessa till givna projektförutsättningar. Omfördelning skall ske inom den ram som anges av lokalprogrammets sammanlagda area. Arean för enskilda positioner (utrymmen) som anges i denna rekommendation kan därvid komma att frångås.

Beslut om sådan projektanpassning och avsteg från denna rekommendation föregås av samråd med Kriminalvårdsstyrelsen.

1 Beskrivning av verksamheten

1.1 Inledning

I häkte placeras personer som frihetsberövats på grund av misstanke om brott eller genom andra myndighetsbeslut.

Häktena, för närvarande (1992) 33 st med sammanlagt 1 386 platser, inkl. häktesavdelningar vid anstalt, sorterar organisatoriskt under kriminalvården.

Kriminalvårdsstyrelsen i Norrköping är central förvaltningsmyndighet för all kriminalvård. Styrelsen är chefsmyndighet för sju geografiskt indelade kriminalvårdsregioner, vilka förutom häkten även leder och ansvarar för verksamheten vid de kriminalvårdsanstalter och frivårdsmyndigheter som hör till regionen.

1.2 Beskrivning av häktesverksamheten

Verksamheten vid häktena regleras av bestämmelserna i häkteslagen (1976:371) och häktesförordningen (1976:376). Kriminalvårdsstyrelsen har därutöver utfärdat verkställighetsföreskrifter, arbetsordning samt häktesföreskrifter.

Häktenas uppgift är att omhänderta personer som är föremål för samhällets tvångsåtgärder i avvaktan på rättegång, d.v.s. gripna, anhållna och häktade misstänkta för brott. Därutöver kan i häkte placeras personer som tvångsmässigt omhändertagits jämligt bl.a. socialtjänstlagen eller som tagits i förvar med stöd av utlänningslagen.

1.2.1 Förfarandet vid frihetsberövande i brottmål

Frihetsberövandet i brottmål inleds oftast av att den misstänkte grips och förs till polisstationen alternativt hämtas eller kallas till förhör och under utredningen förklaras gripen.

Ett gripande skall skyndsamt anmälas till åklagaren som efter förhör kan besluta om anhållande och därefter skall pröva om häktning framställan skall inges till tingsrätten.

Häktning får ske av den som på sannolika skäl är misstänkt för brott för vilket är stadgat fängelse i lägst ett år, om den misstänkte befaras avvika, försvåra utredningen eller fortsätta sin brottsliga verksamhet.

Om inga synnerliga skäl föreligger skall tingsrätten, senast två dagar efter häktesframställan inlagts, hålla häktningförhandling. Med anledning härav måste häktningförhandlingar hållas även under veckoslut. Av flera skäl är det av värde om helhäktningförhandlingar kan äga rum i lokal, som normalt används av annan myndighet, som är belägen i nära anslutning till häktet. Detta bör beaktas vid planering av häkten.

Vid beslut om häktning får den häktade avvakta tiden fram till huvudförhandling i häktet.

Efter huvudförhandling och fällande dom i tingsrätt kan den dömda vara fortsatt häktad i avvaktan på att domen går i verkställighet.

Den genomsnittliga vistelsetiden i häkte för den som är häktad är mellan en och två månader. I vissa fall är vistelsen emellertid avgjort mycket längre.

För övriga kategorier som tas in i häkte är vistelsetiden normalt betydligt kortare.

1.2.2 Häkteslagstiftningens krav på verksamheten

Enligt 1 § häkteslagen får den häktade inte underkastas mer omfattande inskränkningar i sin frihet än som påkallas av ändamålet med häktningen av hänsyn till ordnings- och säkerhetsskäl. Vidare skall den häktade behandlas så att skadliga följder av frihetsberövandet motverkas.

Denna paragraf kan sägas utgöra portalparagrafen i häkteslagstiftningen. Det torde vara lagstiftarens mening att dessa grundläggande principer skall genomsyra all verksamhet enligt lagstiftningen.

I häkteslagen (HL) och häktesförordningen (HäF) finns sedan ett antal mer specifika krav på verksamheten.

3 § HL reglerar i vad mån häktade får vara tillsammans med andra intagna.

4 § HL innehåller bestämmelser om hälsovår-

den av häktade.

5 § HL stadgar om möjligheterna för häktade att få arbeta under häktningstiden.

6 § HL handlar om hur den häktades behov av förströelse skall tillgodoses.

8 § HL reglerar den häktades rätt till vistelse utomhus.

9-12 §§ HL omfattar regler som hur brev och telefonsamtal samt besök skall hanteras beträffande häktade.

3 § HäF behandlar frågor om personligt stöd till den intagne.

Till nu angivna bestämmelser kan följande antecknas.

Viktigt är att häktade, om inte hinder av utredningsteknisk eller säkerhetsmässig art föreligger, erbjuds möjlighet att vara tillsammans med andra intagna. Detta sker främst i form av strukturerad och schemalagd verksamhet förlagd till särskilda gemensamhetslokaler.

Den verksamhet som där förekommer är samtals-, informations- och studieverksamhet samt motivations- och påverkansarbete främst vad avser drogmissbrukare. Vidare erbjuds fysiska aktiviteter av motionskaraktär samt utomhusvistelse. Inom ramen för gemensamhetsavdelningen ryms även enklare arbetsinriktad verksamhet i form av monterings- och förpackningsarbeten som endast kräver mycket begränsad maskinell utrustning.

Häktad som äger rätt att vistas tillsammans med andra intagna bör beredas detta även utanför den s.k. gemensamhetslokalen, d.v.s. i bostadsavdelningen. Vid vistelse på sådan avdelning skall exempelvis möjlighet finnas att äta tillsammans i matsal eller dagrum.

Även häktad som av utredningstekniska eller säkerhetsmässiga skäl inte har rätt att vistas i gemensamhet med andra intagna skall så långt som möjligt beredas lätnader i vistelsen för att motverka skadliga följder av frihetsberövandet. Arbete och studier i enrum är härvid viktigt liksom möjlighet till fysisk träning och utomhusvistelse. Särskild vikt skall ägnas motivations- och påverkansarbete vad avser drogmissbrukare.

Häktad har rätt till minst 1 timmes utomhusvistelse per dag. Det är av vikt att stor omsorg ägnas åt de utrymmen som erbjuds för utomhusvistelse för solljus, utblickbarhet samt inramning av växtlighet skall särskilt beaktas. Rastutrymmens placering på mark skall så långt som möjligt eftersträvas.

Om inte risk föreligger att utredningen äventyras eller säkerhets hinder finns skall intagna ha tillgång till förströelse i form av TV, radio, böcker och tidningar. Vidare ges möjlighet att avsända och mottaga brev samt telefonera och att få ta emot besök. Besöken skall så långt som möjligt ske utan bevakning av personal och i särskilda besöksrum. Biblioteksverksamheten sköts genom medverkan från de kommunala folkbiblioteken.

Behovet av personligt stöd skall tillgodoses främst av häktespersonalen men även genom resurser utifrån såsom frivård, socialtjänst, regelbundna besöksgrupper, övervakare, religiösa organisationer m.m.

Varje nyintagen skall vid behov genomgå läkarundersökning. Häktena har tillgång till konsultläkare samt sjuksköterska som för sin verksamhet har en sjukvårdsmottagning och sjukrum för personer som är sjuka vid ankomsten eller insjuknar under vistelsen. En icke oväsentlig andel av intagna i häkte är drogmissbrukare. Häktetiden avbryter ibland en period av intensivt missbruk. Svåra abstinens-tillstånd kan förekomma bland nyintagna.

Ytterligare en bestämmelse, som ställer krav på verksamheten, utgörs av 14 § HL där det stadgas om spädbarn i häkte.

1.3 Lokalisering av häkten

De senaste decennierna har nya häkten samlokaliseras med polismyndighet och ofta andra offentliga inrättningar i förvaltningshus. Häktet har därvid oftast fått en placering överst i huskroppen främst med hänsyn till rastgårdarnas placering i taknivå. Möjlighet till en expansion inom befintlig huskropp är därvid i de flesta fall obefintlig. Planlösningen för häktets del har varit beroende av övriga brukares behov inom förvaltningshuset. Det har visat sig vara mycket svårt att anpassa lokalerna till förändringar i lagstiftningen och krav på nya vårdformer som t.ex. krav på

utrymmen för att erbjuda gemensamhet in-
tagna emellan. Rastgårdarna har oftast fått
en mindre lyckad utformning.

En lokalisering i en separat häktesbyggnad i
anslutning till ett förvaltningshus är, således
avgjort mer fördelaktigt varför det i görligaste
mån skall eftersträvas.

Ytterligare ett alternativ kan vara att lokali-
sera häktet i separat byggnad i anslutning till
en anstalt vilket möjliggör ett rationellt sam-
utnyttjande av resurser.

Tre olika alternativ kan övervägas vad gäller
lokalisering av häkten:

- Alternativ A: Separat byggnad i anslut-
ning till förvaltningsbyggnad med polis.
- Alternativ B: Separat byggnad i anslut-
ning till en i förhållande till häktes-
verksamheten till sin utformning och belä-
genhet lämplig kriminalvårdsanstalt.
- Alternativ C: I översta våningarna i för-
valtningsbyggnad med polis under förut-
sättning att de negativa konsekvenserna
av en sådan placering kan elimineras.

Generellt gäller att en lokalisering bör väljas
i närheten av goda allmänna kommunikatio-
ner och att insats av kommunens räddnings-
tjänst kan ske inom 10 minuter.

Nya häkten bör dimensioneras för minst 40
och högst 120 platser fördelade på 20-manna-
avdelningar.

1.4 Personalorganisation

På ett häkte med 40-talet platser tjänstgör ca
40 personer exklusive vikarier och transport-
förare. Personalstyrkan varierar beroende på
bl.a. byggnadsmässiga förutsättningar och
transportbehov. Förutom häktespersonalen
finns en del extraresurser såsom frivårdspers-
onal, läkare och lärare.

Personalresursernas fördelning olika tider av
dygnet.

måndag-fredag	antal personal
06.30-08.00	2-4
08.00-17.00	15-19
17.00-22.00	2-7
22.00-06.30	2
lördag-söndag	
08.00-22.00	3-7
22.00-08.00	2

2. Tomtmark

2.1 Transporter och parkering

Personer som skall intagas i häktet transporteras i regel i mindre bussar till ett separat häktesintag (slussfunktion) med direktförbindelse till inskrivningsavdelningen.

Varutransporter till häktet kommer att ske till bl.a. kök, förråd, tvätt, arbetsdrift och renhållning.

Garage och parkeringsplatser för tjänstebilar erfordras i den omfattning som redovisas för respektive häktesobjekt.

Särskilda parkeringsplatser för besökare beaktas.

Cykelparkering anordnas under tak. Antalet platser anpassas efter vad som redovisas för respektive häktesobjekt.

Bilplats anordnas för handikapparkering, och med porttelefon med förbindelse till centralvaktrum.

Kriminalvården svarar för en omfattande transportverksamhet. Förutom transporter mellan egna myndigheter och till domstol är kriminalvården också ansvarig för förpassningsresor av personer som inte får kvarstanna i riket och placeringar på vårdinstitutioner. Huvudparten av transporterna ombesörjs av häktespersonal. Häktena tjänar också som omlastningsstation för transport av häktade för utspisning och byte av bilbesättning. Häktena har därför behov av garageplats och utomhusplatser för egna fordon.

2.2 Anordningar för utevistelse

2.2.1 Rastgårdar

För i häktet intagna skall anordnas ett lämpligt antal rastgårdar för enskild utevistelse. De häktade har rätt till minst 1 timmes utevistelse per dag. Dessa gårdar skall placeras lättåtkomliga från häktesavdelningen. En större rastgård för kollektiv utevistelse skall anordnas och placeras lättåtkomlig från gemensamhetsavdelningen. Gårdarna bör om möjligt vara placerade på markplan.

Gårdarna skall ha hög säkerhet och förhindra:

- obehörig insyn
- kommunikation dem emellan
- smuglingsverksamhet
- rymningar
- kontakt med obehöriga

För samtliga gårdar gäller att dessa skall planeras så att man kan åstadkomma en god utemiljö med miljöhöjande inslag som t.ex. planteringar.

Gröna växters positiva effekt på människans mentala hälsa är välkänd. Möjlighet till solljus, utblickar, växtlighet skall därför om möjligt tillskapas/tas till vara. Dock skall hänsyn tas till att inte skapa gömställen.

Ytterligare en faktor av betydelse är omväxling och igenkännande. Ytskikt på golv och väggar väljs så att rastgårdarna ges identitet och inbördes variation. Kravet på det material som används är först och främst beständighet mot slitage och åverkan. Materialet skall också ha sådan släthet/jämnhet i bl.a. fogar och skarvar att den häktade inte kan komma till skada. Det skall ej vara möjligt att gömma saker. Material skall ej kunna tas bort och användas som tillhygge.

Betonggolv brädrivs eller kan stålglättas och beläggas med färgade epoxymaterial. Betongväggar kan förses med beklädnadsmaterial, typ emaljerad plåt. Möjlighet att gjuta mot matriser för att få fram reliefer (med avrundande övergångar) borde kunna utnyttjas.

Ytor i direkt anslutning till rastgårdarna, men fysiskt oåtkomliga för den häktade, ger möjlighet till en stor frihet och variation i materialvalet utan att försämma kravet på säkerhet. Här är växtlighet och markbeläggning tacksamma komponenter. Olika typer av kläng- och klätterväxter kräver liten markyta men kan täcka stora vägg- eller murytor.

Rastgårdarna är en del av den totala arbetsmiljön för personalen i häktet.

Åtgärder för snöröjning skall beaktas.

2.2.1.1 Rastgårdar för enskilda promenader

Storlek 25 m² där häktade med restriktioner har promenad. En av gårdarna kan vara större för att tillåta vistelse av två personer. Gårdarna skall samordnas så att övervakning kan ske från en vaktkur eller liknande. Fast bänk och dito askfat kan anordnas. Gårdarna skall utformas så att överhörning, d.v.s. samtal mellan gårdarna, försvåras. Restriktionsfallens transporter till och från rastgårdarna skall kunna ske utan att de intagna har möjlighet att se varandra vid insläpp i gårdarna.

2.2.1.2 Rastgård för gemensamhetspromenader

Storlek 200 m² (vid ev. avsteg från arean skall samråd ske med KVS) för häktade som ej har restriktion. Fasta bänkar anordnas. Gården utformas för lämplig motionsverksamhet.

2.2.2 Motionsplan

När rastgårdar placeras på marken kan en motionsplan anordnas. Denna plan utformas för gruppvisa aktiviteter t.ex. volleyboll, badminton, landbandy, och under vintertid kan en isbana anordnas för skridskoåkning och annan lagidrott.

Planen skall vara så nära ansluten till häkteshuskroppen som möjligt och direkt åtkomlig från gemensamhetsavdelningen. Planen skall muromgärdas. Dessutom skall insynsskydd beaktas.

Planen ges erforderliga lutningar för att underlätta ytavrinningen (dock ej isbana).

För bevattning anordnas uttag i fasader.

Sittplatser i form av fasta bänkar anordnas efter behov.

Inslag av växtlighet är positivt. Gräsytor, klätterväxter, uppstammade träd kan ingå.

3 Byggnader

3.1 Husutformning

Häktet kan byggas som en separat byggnad i nära anslutning till förvaltningsbyggnad med polis eller inom anstaltsområde. I de fall häkte uppförs intill förvaltningsbyggnad med polis, eller i undantagsfall i de översta våningarna av ett sådant hus, är det viktigt att placera avdelningar där häktade vistas så, att man inte därifrån kan se polisens arrestintag eller polisens arbetsrum. I annat fall måste någon form av synavskärmning göras.

Hänsyn måste även tas till att häktade inte skall bli föremål för obehörig insyn.

Kraven på övervakning är stora. Byggnadens huvuduppläggning bör utformas så, att man kan ha direkt synkontakt från centralvakten till två eller flera avdelningar samtidigt. För byggnadens planform är det väsentligt att centralvakten har uppsikt över bostadsavdelningen och även andra lokaler där intagna vistas. Vilka framgår av sambandsschemat. I plan kan vissa lokaler, som bostadsavdelningar, utformas med mittkorridor, medan andra, med behov av icke dagsljusbelysta rum, kan utformas med dubbelkorridor. Till häktesbyggnadens mark/entréplan hänförs häktesintag samt garage och lokaler med låga krav på säkerhet.

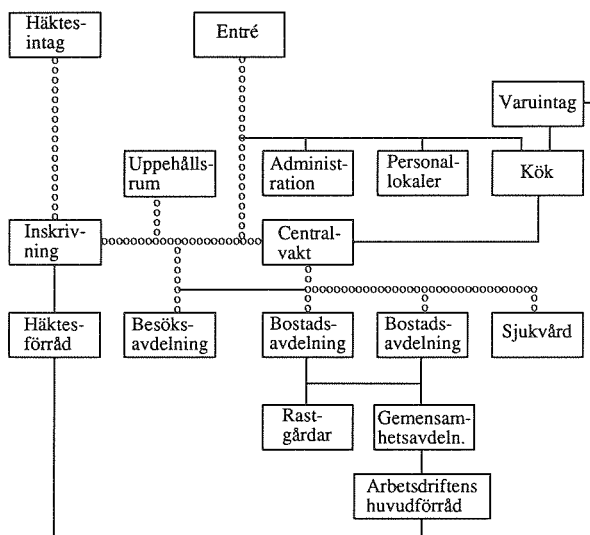
För byggnader eller delar av byggnader med lokaler med höga säkerhetskrav, särskilt beträffande krav på massiva väggar, dold förläggning av installationssystem o.s.v. bör stomsystem väljas så att ombyggnad kan ske i rimlig omfattning. Detta gäller särskilt bostadsdelen och speciallokaler. Ombyggnad kan bli aktuell bl.a. på grund av ändrad målsättning och krav på nya vårdformer. I varje projekt bör därför samråd ske beträffande graden av generalitet hos byggnadens huvudmått, stomme och grundinstallation samt flexibilitet i stomkomplettering såsom mellanväggar, övrig installation etc. Ventilationsanläggning utförs så att ombyggnad underlättas.

Beträffande val av stomsystem och konstruktion skall i varje projekt samråd ske med byggherren och Kriminalvårdsstyrelsen.

Häktets bostadsrum byggs med modulmått 27 M i fasad. I undantagsfall, då häkte byggs överst i polishus, kan polishuset också anpassas till 27 M.

Med undantag för gemensamhetsutrymme skall häkteslokalerna utformas så att de intagna inte kan kommunicera med andra.

SAMBANDSSCHEMA



———— = Kommunikation

oooooooooooo = Största möjliga uppsikt från centralvakten av korridor.

3.2 Säkerhetskrav

Säkerhet är ett resultat av olika skyddsåtgärder.

Säkerhetsnivån för häktet skall anpassas till målsättningen att:

- hindra rymningar och fritagningar
- hindra otillåtna kontakter
- hindra åtkomst av otillåtna varor
- hindra obehörig insyn i och utsikt från bostadsrum och andra utrymmen där häktade vistas
- skydda personal
- försvåra skadegörelse på byggnader och installationer, inredning och utrustning
- minimera gömställen för otillåtna varor

Häktets yttre skydd kan indelas i zoner:

- zon 1 Skyddad av områdesskydd bl.a. inhägnad runt tomten
- zon 2 Skyddad av husets omslutande ytor
- zon 3 Skyddad av häktesavdelningens och rastgårdens omslutande ytor med undantag för personal- och kökslokaler (avsnitt 4.9-4.10).

Det är viktigt att skyddet inom varje zon är jämnstarkt och utan svaga punkter.

3.2.1 Områdesskydd

Behovet av områdesskydd är beroende av ett flertal omständigheter som t.ex:

- häktets omgivningar
- omgivande mark, gator och belysning närmast huset
- bemanning vid samförlagd mark
- lokalernas höjdläge ovan mark
- utformning av huskropp

De tekniska kraven på en inhägnad varierar från fall till fall. Områdesskydd kan t.ex. bestå av mur och/eller stängsel larmskyddat och med TV-övervakning. Antalet grindar och portar begränsas och de hålls normalt ständigt stängda och låsta. Grindar manövreras genom passerkontrollutrustning och/eller från vakt/reception.

Områdesskydd erfordras normalt inte om samtliga nedanstående förutsättningar är uppfyllda.

- häktes- och gemensamhetsavdelningar förläggs minst 7,5 m över mark och rastgårdar (motionsplan) minst 11 m över mark. Anslutande tak och dylikt med lägre höjd över mark får inte förekomma
- häktet är placerat i centrumbebyggelse med kringliggande väl upplyst gatumark
- det skall kunna förhindras att man obehörigt kan nå häktet från angränsande byggnad.

3.2.2 Skydd bestående av husets omslutande ytor

Utformning av tak och fasader är av särskild betydelse för säkerheten. Det innebär t.ex. att man undviker utskjutande partier, utanpåliggande stuprör etc som kan underlätta klättring.

3.2.3 Skydd vid entréer/passerställen

Vid passering mellan zonerna fordras behörighetskontroll. Passage mellan säkerhetsnivåer som inte kan kontrolleras visuellt från centralvakt skall gå via TV-bevakade säkerhetsslussar, där dörrarna inifrån slussen öppnas med ellås manövrerade från centralvakt. Utifrån öppnas dörrarna till slussen med kort- och kodlås. Från häktesintaget till inskrivningen skall den häktade vara TV-övervakad. Automatiskt påkopplad TV-övervakning, när verksamhet pågår, eftersträvas. Entré för allmänhet och personal kan vara gemensam för att minska antalet entréer.

Nödutrymning av intagna skall kunna ske till en riskfri och rymningssäker återsamlingsplats.

3.2.4 Häktets olika säkerhetsnivåer

Säkerhetsnivå I: Häktesavdelningar och gemensamhetslokaler, huvudentré, centralvakt, rum för vilande nattvakt, telerum, mottagningsavdelning med undantag för häktesintag, besöksavdelning, sjukvårdslokaler, kiosk och städförråd inom avdelning och administrationslokaler.

Säkerhetsnivå II: Rastgårdar (motionsplan).

Säkerhetsnivå III: Rum för domstolsförhandlingar, häktesintag och kommunikationsutrymmen till häktet.

Säkerhetsnivå IV: Personallokaler och kök med biutrymmen. I dessa kan särskilda säkerhetskrav ytterligare begränsas och ofta helt utelämnas. I vissa fall gäller dock för sådana lokaler speciella krav beträffande skydd mot in- och utbrytning m.m.

Särskilda ritningar upprättas där samtliga säkerhetsanordningar skall vara inritade. Särskilda bestämmelser gäller för handhavandet av dessa ritningar. Sådana ritningar skall enbart användas som projekteringsunderlag och

får inte användas som förfrågningsunderlag. Kopior av ritningarna skall numreras och förtecknas. Efter avslutat arbete överlämnas dessa kopior samt originalritningarna till KVS.

3.2.5 Skydd kring rum respektive grupper av rum

Säkerhetsnivåer på respektive rum framgår enligt avsnitt 3.2.4 ovan.

Mellan enskilda utrymmen inom en säkerhetsnivå kan i vissa fall godtas lägre krav på utbrytningsskydd. Planlösning och/eller fördelning av verksamhet kan påverka säkerheten.

3.2.6 Skydd för personal

I överfallsalarmanläggning kan ingå bärbar utrustning.

3.2.7 Lås

Låssystem skall vara i paritet med säkerhetsnivåerna. Låssystem skall vara uppbyggda så att personalens nycklar inte kan användas för att passera ut ur häktet. Sådana nycklar förvaras hos centralvakten. Lås skall godkännas av byggherren och KVS. Lås till samtliga bostadsrum, obs-rum, sjukrum, uppehållsrum, besöksrum, förhørsrum och samtalsrum öppnas med samma nyckel. Samma gäller inspektionsluckor i dörrarna samt skåp till brandsläckningsutrustning.

3.3 Brandskydd

Enligt Byggnadsstyrelsens brandstatistik för åren 1972 - 1985 rapporterades 37 bränder, de flesta anlagda, i arrester. Brandbelastningen i bostadsrummen i häkten är liten. Vid fullskaleprov med anlagd brand i typiska häktesceller observerades inte i något fall rökspridning mellan rum. Resultaten av brandförsöken och erfarenheter från inträffade bränder i häkten visar att rök kan välla ut i korridoren, men att varken brandgaser eller brand hinner spridas till intilliggande bostadsrum innan personalen hunnit ingripa och föra ut den intagne ur det rökfyllda rummet.

Föreskrifter om tekniskt brandskydd ges i Nybyggnadsregler, NR (BFS 1988:18). Reglerna i avsnitt 2:5, Vårdlokaler skall tillämpas på häkten. Dock behandlas i NR inte de för häkten speciella brandskyddsproblem som är

förknippade med behovet av skydd mot utbrytning och överfall på personal. Nedan ges därför vissa kompletterande rekommendationer som är framtagna efter samråd mellan Byggnadsstyrelsen, Statens räddningsverk och Kriminalvårdsstyrelsen.

Som förutsättning för rekommendationerna gäller att:

- lokalerna inom säkerhetsnivå I och III är skyddade med automatiskt brandlarm,
- centralvakten är ständigt bemannad,
- varje bostads-, sjuk-, obs- och besöksrum är försett med dubbelriktad talkommunikation till centralvakten,
- andra trapphus än de med enbart nödutrymningsfunktion är försedda med TV-övervakad sluss. Dess dörr mot det fria öppnas från centralen,
- nödutrymning sker till rymningssäkert utrymme, se 3.2.3,
- bostadsrummen är utformade enligt typritningar som framgår av positionerna 25-27 i kapitel 4,
- fast inredning är obrännbar, av massivt trä eller av material som är tygodkänt som svårantändligt,
- lös inredning skall uppfylla kraven enligt 42 § räddningstjänstlagen (1986:1102)- och 68 § räddningstjänstförordningen (1986:1107). För närmare information se anmärkning nedan,
- personalen ges regelbunden brandskyddsutbildning i samråd med den kommunala räddningstjänsten enligt 41 § räddningstjänstlagen (1986:1102).

Anmärkning: I den mån mer detaljerade råd om inredning behövs kan följande rekommendationer beaktas:

- För stoppade sittmöbler gäller Konsumentverkets riktlinjer (KOVFS 1988:2).
- För hängande textilier hänvisas till Svensk standard SS 65 00 82.
- För bäddar hänvisas till Svensk standard SS 876 00 01 "Värd bäddar-Brandkrav" och KOVFS 1990:1 "Riktlinjer för madrasser - antändlighet".

Brandpost skall finnas inom området. Räddningstjänstens fordon skall kunna köra fram till entré där brandförsvarestablå finns.

Tablån skall vara väl synlig. Vid skåpet bör en skylt uppsättas som anger var orienteringsritningar förvaras, t.ex. i centralvaktrummet eller i sambandscentral. Omfattning och utförande av automatisk brandlarmanläggning i övrigt enligt 3.6.1, Fastighetsanknutna teletekniska anläggningar.

För lokaler inom säkerhetsnivå I ges följande rekommendationer för tillämpning av föreskrifterna i Nybyggnadsregler.

Byggnad med lokaler inom säkerhetsnivå I skall utföras i klass Br 1, brandsäker byggnad, även om byggnaden utförs i ett plan.

Två av varandra oberoende utrymningsvägar skall finnas från varje brandcell, där någon vistas mer än tillfälligt. En av utrymningsvägarna från bostadsavdelning som är belägen i markplanet kan vara låst dörr, fönster eller lucka under fönster. För bostadsavdelningar över markplanet kan inte påräknas fönsterutrymning. Därför krävs, utöver huvudtrapphuset, annat invändigt och avskilt trapphus. Enligt NR gäller för byggnader med fler än 8 våningar ytterligare föreskrifter.

Med utformning av rummen enligt förutsättningarna ovan kan inom en brandcell få inrymmas en bostadsavdelning med upp till 20 st. bostadsrum. Om utrymning inte försvåras får till samma brandcell som bostadsavdelningen föras vissa biutrymmen, såsom klädvårdsrum, dusch- och toalettrum. Gemensamhetsavdelningen med dagrum, matrum, rök- rum, motions- och arbetslokaler avskiljs i egen brandcell. Alla rum inom en brandcell skall vara avskilda från angränsande korridor i lägst klass F 30.

Centralvaktrum skall utgöra egen brandcell. Fönster och glas i dörrpartier mot bostadsavdelningar utförs i lägst klass A 60.

För lokaler inom säkerhetsnivå I gäller tidvis att dörrar, t.ex. till bostadsrum, hålls låsta. Fönstren är av gallerkonstruktion och är fasta eller låsta. I utrymningsväg får dörr, fönster eller lucka utföras låsta. Enligt NR, avsnitt 1:322, gäller att dörrar i utrymningsvägar får vara låsta, under förutsättning att perso-

nalen har tillgång till nyckel e.dyl. Dörrar, fönster och luckor med nödutrymningsfunktion skall därför vara öppningsbara utifrån och inifrån med nyckel eller dylikt som förvaras i centralvaktrummet. De skall även vara försedda med kontakter som indikerar öppet och/eller olåst läge.

Där så krävs för personalens säkerhet mot överfall eller för att underlätta övervakning får glasade dörr- och väggpartier mot vissa utrymmen, t.ex. expeditioner, bostadsavdelningar (dock inte centralvaktrum) utföras i brandteknisk klass F 30 även i brandcellskiljande vägg och vägg mot utrymningsväg. I görligaste mån skall sådant parti utföras med 900 mm hög bröstning och med minsta möjliga glasarea. I siktfält från vaken (vid såväl sittande som stående ställning) väljs annat glas än trådarmerat. Beträffande uppställning av brandcellsavgränsande dörrar, se avsnitt 3.6.1.2, El-magnetuppställning.

En inomhusbrandpost enligt SS 3298 skall anordnas i varje korridor. Lås till skåpen öppnas med samma nyckel som till inspektionsluckorna i dörrar till bostadsrummen, och minst en sådan nyckel förvaras dessutom i centralvaktrummet. Alternativt kan skåp med handbrandsläckare av typ AB klass II eller ABE klass III anordnas med 25 m inbördes avstånd. Skåpen hålls låsta på samma sätt som ovan angetts för inomhusbrandposter.

3.4 Konstruktioner

Den angivna säkerhetsnivån för golv, väggar och tak skall gälla i varje del liksom i hopfogningarna så att inga svaga punkter uppstår. T.ex. skall genomförningar för ventilation förses med rymningssskydd. Innerväggar skall förankras i byggnadsstomme så att förankringen motsvarar väggens säkerhetsnivå. T.ex. dörrar, fönster och dessas infästningar skall motsvara den säkerhetsnivå som väggen har som de placeras i.

Samtliga kommunikationsleder skall anordnas med dörrar och golvmaterial som är lämpade för palltransporter. Trösklar bör bara förekomma där så krävs av brandskyddsskäl. Se vidare avsnitt 3.4.4.

3.4.1 Vägghkonstruktioner

Med avseende på hållfasthet mot in- och utbrytningar samt åverkan kan t.ex. följande lösningar godtas:

3.4.1.1 Ytterväggar

Typ 1: Yttervägg som avgränsar lokal med säkerhetsnivå IV. Normala väggar för kontorshus med avseende på in- och utbrytning. Insida vägg skall tåla sparkar och annan mindre åverkan som kan åstadkommas av intagen trots övervakning.

Typ 2: Yttervägg som avgränsar lokal med säkerhetsnivå III.

Alt 1: Vägg av minst halvtstens massivt tegel, kalksandsten eller betongsten med motsvarande tjocklek.

Alt 2: Regelvägg med regler s 600 av t.ex. Gyproc förstärkningsreglar klädd på insida med 12 mm glasfiberarmerad betongskiva skruvad med försänkta skruvar s 200 i reglarna.

Typ 3: Yttervägg som avgränsar lokal med säkerhetsnivå II. Minst 100 mm armerad betong/gallerkonstruktion.

Typ 4: Yttervägg som avgränsar lokal med säkerhetsnivå I. Denna typ är tillämplig även där cellerna utförs i plåtkonstruktion.

Alt 1: Insida yttervägg av 120 mm armerad betong. Betong min I Std K 30. Armering minst centriskt placerad N 6150.

Alt 2: Insida yttervägg eller inom inre del av yttervägg 4 mm stålplåt förankrad i väggkonstruktionen och med helsvetsade fogar.

3.4.1.2 Innerväggar

Typ 1: Innervägg mellan lokaler med säkerhetsnivå IV. 2 x 13 mm gipsskiva. Förekomst: Lokaler där häktade ej vistas.

Typ 2: Innervägg mellan eller mot lokaler med säkerhetsnivå II och III. Murad vägg av minst halvtstens massivt tegel, kalksandsten eller betongsten med motsvarande tjocklek. Alt. 12 mm plywoodskiva + 13 mm gipsskiva (på regelstomme). Gipsskiva monteras alltid ytterst mot rummet med utanpåliggande hörnskydd. Väggstomme till våtutrymmen utförs

enligt Krav och råd, Nybyggnadshandboken, häfte A. Förekomst: Lokaler där häktade vistas under övervakning.

Typ 3: Innerväggar mellan eller mot lokal med säkerhetsnivå I. (OBS vissa väggar inom lokal med säkerhetsnivå I kan utföras enligt typ 2, innerväggar som utgör skalskyddsgräns mot lokaler med lägre säkerhetsnivå utförs som ytterväggar typ 4).

Alt 1: Massiv vägg av 100-120 mm armerad betong. Betong I Std min K 30. Armering minst centriskt placerad N 6150.

Alt 2: Regelvägg med ena eller båda sidor av 2,5 mm stålplåt förankrad i reglarna och med regel bakom varje plåtskarv som svetsas eller sammanfogas med motsvarande säkerhet. Väggar till bostadsrum, obs-rum och sjukrum utförs i stålplåt enligt typritningar TA 117-118 och TK 001-005. Förekomst: Lokaler där häktade vistas utan övervakning.

3.4.2 Bjälklags- och undertakskonstruktioner

3.4.2.1 Bjälklagskonstruktioner

Bjälklag utförs normalt av betong, minsta tjocklek 150 mm. Minimikrav Betong I Std K 30. Minimikrav Armering N 6150. Annan typ av bjälklag kan utföras efter samråd med KBS och KVS. Sådant bjälklag skall ha motsvarande hållfasthet mot in- och utbrytning som betongbjälklaget.

3.4.2.2 Undertakskonstruktioner

Undertak bör undvikas av säkerhetsskäl. Med avseende på utbrytning och hållbarhet godtas följande lösningar på undertak under förutsättning att ovan undertak finns betongbjälklag eller motsvarande enligt ovan.

Typ 1: Fast undertak av 13 mm gipsskiva.

Förekomst: Lokaler där häktade ej vistas. (Säkerhetsnivå IV).

Typ 2: Fast undertak av 12 mm plywoodskiva samt 13 mm gipsskiva. Gipsskivan monteras alltid ytterst mot rummet. Plywoodskivan skall vara godkänd som likvärdig med tändskyddande beklädnad eller förses med en tändskyddande beklädnad även på ovansidan. (Säkerhetsnivå III).

Typ 3: Regeltak med insida av 2,5 mm stålplåt utfört i princip lika typritning TK 001. Undertak i korridor där installationer ovan undertak bör vara åtkomliga utförs av demonterbara plåtpaneler enligt typritning TA 070 och 071. Tak i bostadsrum, obs-rum, sjukrum utförs i stålplåt enligt typritning TK 001. Förekomst: Lokaler där häktade vistas utan övervakning. (Säkerhetsnivå I).

Synliga ljudabsorbenter skall vara hållbara mot åverkan och klistras direkt mot bjälklag/undertak.

3.4.3 Fönsterkonstruktioner

Generellt gäller Krav och råd, Nybyggnads-handboken, häfte A, Insynsskydd och solskydd beaktas.

Med avseende på utbrytning och hållbarhet görs följande indelning:

Typ 1: Standardfönster av trä.

Förekomst: Lokaler där häktade ej vistas. Förutsätter att fönstren placeras minst 4,5 m över mark. (Säkerhetsnivå IV).

Typ 2: Säkerhetsfönster av trä med fast eller läsbar båge och med inre ruta av säkerhetsglas ca 14 mm laminerat glas enligt Svensk standard SS 224425, klass B1. (Säkerhetsnivå III).

Typ 3: Alt 1: Säkerhetsfönster av stål med spröjsar (galler) och med härdat lamellglas enligt SS 224425 klass A1 närmast rummet och med vanligt klimatfönster utanför. Säkerhetsfönstren skall vara fasta, d.v.s. ej öppningsbara, upp till 3 våningar. Fönsterputsning utförs utifrån varvid klimatfönstret måste vara utåtgående och försett med låsning utifrån. Från 4 våningar skall säkerhetsfönster och klimatfönster vara öppningsbara inåt. Öppningsbara säkerhetsfönster skall vara försedda med låsindikering och öppningsindikering. Både öppningsbara och fasta säkerhetsfönster skall vara försedda med fönsterlarm. Se typritning TA 028. (Säkerhetsnivå I).

Alt 2: Fönster utformas som spalt eller spalter i väggar med högst 135 mm bred öppning.

Förekomst: Lokaler där häktade vistas utan övervakning. (Säkerhetsnivå I).

3.4.4 Dörr- och glaspartikonstruktioner

Säkerhetskrav för dörrar och partier gäller även ovan undertak. För dörrar och partier som inte finns på typritning gäller att infästning skall ske med skruv min $\varnothing 8$ mm s 500-600 mm, d.v.s. normalt 4 fästpunkter per sida. På dörrar monteras gångjärn, minst 3 st, varav ett skall monteras upp-och-nervänt för att förhindra att dörrbladet kan lyftas av. Dörrar skall kunna öppnas 180 grader där det är möjligt. Dörrar med elutrustning får dock ej öppnas mer än 120 grader. Dörrstopp monteras. Dörrar och luckor i brandcellsskiljande byggnadsdelar skall utföras och monteras så att kraven för respektive brandteknisk klass innehålls. Branddörrar kan i vissa fall, dock ej mot trapphus, utföras med karm utan tröskel. Se godkännande lista B2 från Boverket (Avsnitt 4.8 Dörrar, luckor och fönster).

Med avseende på utbrytning och hållbarhet görs följande indelning:

3.4.4.1 Dörrar

Typ 1: Massiv trälamelldörr med täta lameller, tjocklek ca 40 mm. Träkarm som anpassas till dörrbladets tyngd och krav på hållfasthet. Förekomst: Minimikrav för alla utrymmen där annat inte anges. (Säkerhetsnivå I, II och III och även IV).

Typ 2: Ståldörr med inspektionslucka. Utförande enligt typritning TA 090-095. Alt. trä-dörr förstärkt med stålplåt och med stålkarm enligt typritning TA 119 för rumsdörr och TA 120 för hygienrumsdörr. Förekomst: Bostadsrum, obs-rum och sjukrum. (Säkerhetsnivå I).

3.4.4.2 Glaspartier

Typ 1: Glasparti med stålkarm för härdat glas. Dörrstängare monteras alltid om dörren är försedd med elslutbleck. Porttelefon i förekommande fall skall vara dubbelsidig och monteras ca 1300-1400 mm över golv, dock så att sikt genom partiet inte försvåras. Respektive porttelefon skall ha egen indikering hos centralvakt. Brandavskiljande dörrar förses med dörrhållarmagnet. Förekomst: Avstängningspartier inom lokaler med låg säkerhet. (Säkerhetsnivå I, II och III och även IV).

Typ 2: Glasparti med stålkarm av minst 2 mm

rörprofiler och med härdat säkerhetsglas enligt SS 224425 klass B1 (ca 14 mm). Glaslister skruvas med envägsskruv och placeras på den sida vars säkerhetskrav är minst. I övrigt lika typ 1. Förekomst: Avstängningspartier inom eller mot lokaler med måttlig säkerhet. (Säkerhetsnivå I, II och även III).

Typ 3: Glasparti med stålkarm och spröjsning (galler) av stål med fri öppningsbredd högst 135 mm. Glasning med 6 mm härdat floatglas alternativt 6 mm trådklarsglas. Dörrstängare förses med elmagnet för uppställning. Förekomst: Avstängningsparti. Se typritningar TA 066-069. (Säkerhetsnivå I).

3.4.4.3 Lås

Lås och låssystem i grindar, portar, dörrar, dörrar i glaspartier och fönster skall väljas av projektören (om inte lås anges på typritning) i samråd med byggherren och Kriminalvårdsstyrelsen. Där elslutbleck eller ellås används skall kanalisering för erforderliga ledningar beaktas. Lås och låssystem bör anges på de särskilda ritningar som upprättas över säkerhetsanordningar. Se avsnitt 3.2.4.

3.4.5 Infästningar, fixturer

För utrymmen där häktade vistas gäller att alla infästningar av rumskompletteringar, installationer, inredningar m.m. skall utföras så att de motstår skadegörelse och inte kan ryckas loss från underlaget. Infästningar med blindnitar kan med fördel användas. Om skruv används skall åtkomliga skruvar vara försänkta envägsskruv alt. kan skruvens spår urborras. (Säkerhetsnivå I).

Fixtur i lättvägg kan utföras av stål eller dubbla plywoodskivor som monteras mellan vertikala förstärkningsreglar som är infästade i golv och takbjälklag.

3.4.6 Inspekterbarhet

Utrymmen där häktade vistas utan övervakning skall så långt möjligt utformas utan gömfickor. Inspektionsluckor skall vara låsbara.

3.5 VVS-installationer

3.5.0 Allmänt

Angående val av tekniska system samt krav beträffande inomhusklimat, se Krav och råd, Nybyggnadshandboken, häfte A och B.

Speciella krav – utöver vad som anges i Krav och råd eller vad som framgår av lokalprogrammet redovisas under kapitel 4, Utrymmen. Brukarinstruktion skall upprättas.

3.5.1 Termiskt inomhusklimat

Temperatur i bostadsrum, sjukrum och obsrum: Max +25°C vid dimensionerande utetemperatur. Normalt eftersträvas +22°C. Temperaturkrav i övriga utrymmen enligt Krav och råd, Nybyggnadshandboken, häfte A.

3.5.2 Värme

Uppvärmning i bostadsrum sker med förvärmad tilluft. Individuell uppvärmning med elbatteri placerat i installationsschakt. Reglage i bostadsrummet för tilluftstemperatur. I övriga utrymmen installeras radiatorer.

3.5.3 Kyla

Centralkylanläggning med återvinning av kondensorvärme installeras.

Tilluft för bostadsrum och andra rum som är kontinuerligt bemannade kyls centralt. Zonindelning fasadvis. Persienn för solavskärmning placeras i mellanglasutrymmet. I övriga utrymmen med kylbehov installeras takkyla.

3.5.4 Luftbehandling

Luftflöden enligt Krav och råd, Nybyggnadshandboken, häfte A. Rökning bedöms förekomma i bostadsrum, besöksrum, samtals- och förhörsrum, kontorsrum och dagrum. Värmeåtervinningssystemen skall ges en sådan utformning att överföring av hälsofarliga ämnen och lukter till tilluftssystemet ej kan ske. Återluftsföring får ej förekomma. Till- och frånluftskanaler skall vara rensbara. Vid systemuppläggning och dimensionering av värmeåtervinning förutsätts drifttider enl. följande:

Utrymme/kapitel	Drifttid	D/v
4.1 Huvudentré, Centralvakt	00.00 - 24.00	7
4.2 Mottagningslokaler	00.00 - 24.00	7
4.3 Besöksavdelning	08.00 - 22.00	7
4.4 Bostadsavdelning	00.00 - 24.00	7
4.5 Gemensamhetsavdelning	06.30 - 17.00	7
4.6 Sjukvård	08.00 - 17.00	7
4.7 Allmänna lokaler	00.00 - 24.00	7
4.8 Administrativa lokaler	07.00 - 17.00	5
4.9 Personallokaler	00.00 - 24.00	7
4.10 Kök och matsal	06.30 - 17.00	7
Kök, Grundvent.	00.00 - 24.00	7

Samtliga fläktar skall kunna tidstyras utöver ovanstående tider.

3.5.5 Energiekonomi

Där så är möjligt med hänsyn till verksamhet och personbelastning anordnas möjlighet att styra värmen så att bästa energiekonomi erhålls. Tappställen för vatten förses med flödesbegränsare av typ som monteras före armaturkoppel. Pumpar skall tidstyras. Värmeåtervinningssystem skall lönsamhetsberäknas med hjälp av drifttiden enligt tabell.

3.5.6 Utförande med avseende på säkerhet

Installationer med speciella krav på utförande redovisas i kapitel 4. I de delar där installationer på grund av säkerhetskrav måste förläggas dolda tas hänsyn till åtkomlighet för injustering, mätning, rensning, utbyte m.m. För lokaler där intagna vistas utan övervakning gäller följande:

Silar till golvbrunnar skall skruvas fast. Rensanordning på avloppsledning i golv skall undvikas. Radiatorventiler skall utformas och placeras så att åverkan undviks. Upphängningsanordningarna för radiatorerna skall fästas med expanderskruv i vägg. Radiatorn fästs dessutom med svetsade fästen som skruvas med expanderskruv i vägg. Ventilationsdonen skall utföras kraftigare än i normalutförande och vara fastsatta antingen med svets eller envägsskruv. Inspektionsluckor skall vara låsbara. Risken för överhörning (samtal mellan bostadsrum) skall beaktas vid dragning av avloppsledningar. Alternativt installeras vacuumsystem för WC-avlopp.

3.6 Elkraftsinstallationer och belysning

Där ej annat anges gäller Krav och råd, Nybyggnadshandboken, häfte A och B.

Reservkraft skall finnas till

- hissar för transport av häktade
- erforderlig belysning
- laddningsutrustningar för teletekniska anläggningar enligt 3.6.1.1
- erforderlig ventilation

Nödljusanläggning med batteri och växelriktare för 230 V utförs i centralvakt och där intagna vistas. Armaturer förses med kompaktör.

Central som matar bostadsrum och övriga utrymmen där intagna vistas skall förses med jordfelsbrytare och respektive grupp med dvärgbrytare.

Hörfrekvensdon bör generellt användas i häktesbyggnader.

Belysningsarmaturer i lokaler där intagna vistas skall ha förhöjd mekanisk säkerhet. Uttag och brytare inom fritidsdel typ ELJO robust, eller likvärdig. I övriga delar där intagna vistas skall väggapparater med makrolonlock användas.

3.6.1 Fastighetsanknutna teletekniska anläggningar

3.6.1.1 Signalanläggningar

Följande anläggningar förses med batteri och likriktare

- Fel- och Nödsignal
- Manöveranläggning
- Larmanläggning

Entrésignal: Vid varuintag till kök samt entréer till verkstadsdelen installeras porttelefon.

Upptagetmarkering: För berörda utrymmen t.ex. besöksrum och duschrum placeras manöverapparat utanför rummet samt lamptablå utanför dörr. Strömförsörjning via transformator med 24 V växelström.

Kallelsesignal: ("Färdiglampa"). För berörda utrymmen placeras manöverapparat i rummet. Lampan på utsidan av rummet med fast rött sken.

Upptagen-vänta-signalanläggning: Anläggningen består av manöverapparat (telefonunderställ) och indikeringsstablå utanför dörr. Anläggningen strömförsörjs över transformator med 24 V växelström.

Fel- och nödsignalanläggning: Ingår i det datoriserade systemet.

3.6.1.2 Manöveranläggningar

Manöveranläggning: Ingår i det datoriserade systemet. Följande objekt skall manövreras: Belysning i korridorer, belysning av stängsel och tomt samt kör- och gånggrind vid infart. För automatisk manövrering av belysning och fläktanläggningar skall den gemensamma tidbasen utnyttjas. Egen strömförsörjning, ansluts till reservkraft.

Elslutbleck: Elslutbleck installeras i dörrpartier i bostadsdelens huvudkorridor samt i ingång till resp. bostadsavdelning i huvudentréns båda dörrar, samt i övriga dörrar efter samråd med KVS. På var sida om dörr installeras grön lysdiod visande öppet elslutbleck.

Nedre låset (elslutbleck): Låskolvs- och magnetkontakt indikeras som öppen dörr med blinkande symbol i det datoriserade systemet.

Övre låset (sjutillhållarlås): Låskolvskontakt ska indikera som larm i det datoriserade systemet vid öppning av låset oavsett om dörren öppnats legalt eller obehörigt. Larmet skall ligga på tidkanal.

3.6.1.3 Telefonanläggningar

Från Televerkets överlämningspunkt i fastigheten installeras ett nät för rikstelefon i fastigheten. Nätet tillhör fastigheten.

3.6.1.4 Ljud- och bildöverföringsanläggningar

Centralantennanläggning: För mottagning av ljudradio och TV installeras en centralantennanläggning samt konverter för video. Videoingång från centralvakt.

Kommunikationsradioantenn: Förberedelse görs för kommunikationsradioanläggning i centralvakten i form av tomrörsförläggning till yttertak. Förbereds sådan anläggning skall antennmast åskskyddsjordas.

3.6.1.5 Tidgivningsanläggningar

Tidbas: Gemensam helårsprogrammerbar tidbas med 8 st. tidkanaler för belysningsmanöver m.m.

3.6.1.6 Larmanläggningar

Automatisk brandlarmanläggning: Anläggningen projekteras med hänsyn till för varje projekt speciella krav som kan krävas av kommunens räddningstjänst. Registrering av utlöst brandlarm ingår i det datoriserade larm- och övervakningssystemet.

Brandförsvarstablå se avsnitt 3.3.

Lokaler inom säkerhetszon I och III förses med heltäckande automatisk brandlarmanläggning med rökdetektor. Detektor inom bostadsrum skall inte ha lysdiodsfunktion. Detektorn skall inte kunna tas loss utan verktyg. I rum där det finns pentry eller köksinredning skall dessa istället utrustas med värmedetektorer.

För bostads-, sjuk- och besöksrum placeras indikering av detektor utanför dörren.

Dagtid skall brandlarmet till kommunens räddningstjänst vara (reglerbart) tidsfördröjt. Natttid skall brandlarmet i normalfallet gå direkt till kommunens räddningstjänst. Hyresgästen svarar för abonnemang av telefonlinje mellan centralapparat och kommunens räddningstjänst.

Utlöst larm indikeras med röd blyxtlampa, placerad i väl frekventerad del av häkteskorridor. Direktlarm till kommunens räddningstjänst via larmtryckknapp, placerad i centralvakten. Anläggningen skall till alla skyddade delar (där detektorer uppsätts) vara utförd enligt RUS 110 med tillägg.

Elmagnetuppställning: Brandcellangränsande dörrar som av säkerhetsskäl får stå uppställda skall förses med elmagneter som styrs automatiskt via brandlarmanläggningen.

Utbrytningslarm: Alla öppningsbara enheter i skalskydd, säkerhetsnivå I och III förses med låskolvskontakt och magnetkontakt. Anläggningen skall ha adresserbart system och vara utförd med övervakat ledningsnät. Se punkt 3.2.4, Säkerhetskrav.

Överfallslarm: Inom häktet installeras en överfallsanläggning för överföring av larm till centralvakt. Eventuella optiska signaler placeras i samråd med Kriminalvårdsstyrelsen. Anläggningen skall ha adresserbart system så att snabb lokalisering kan ske samt arbeta via vil-arbetsströmprincipen eller balanserad motståndsovervakad slinga.

Väggmonterade larmtryckknappar placeras 800 mm över golv. Alarmtryckknapp utförs i blå färg, och förses med skyddsglas. Utomhus erfordras inte larmtryckknappar.

Som ett komplement till överfallslarm med tryckknappar i korridorer m.m. kan ett system med bärbara sändare och fastmonterade mottagare anslutas till överfallslarmanläggningen. Kompletteras överfallslarmet med ett bärbart system kan antalet fasta överfallsknappar reduceras. Samråd skall ske med Kriminalvårdsstyrelsen om system.

I centralvakt och expeditioner för tillsynspersonal och arbetsledare installeras paneler för presentation av larmerna.

Brand-, utbrytnings- och överfallslarm skall kunna överföras från centralvaktsutrustning till bärbar utrustning eftersom centralvakten nattetid kan lämnas under kortare tid på grund av låg bemanning.

3.6.1.7 Kanalisation

Kanalisation: Vid projektering av kanalisation skall observeras att kanalisation för både fastighetsknuten och utrustningsknuten tele skall ingå.

3.6.2 Utrustningsanknutna teletekniska anläggningar

3.6.2.1 Telefonanläggningar

Följande anläggningar förses med batteri och likriktare:

- Rikstelefon (separat anläggning)
- Porttelefon
- Samtal- och kallelseanläggning

Rikstelefon: Hyresgästen beställer växel och telefonapparater. Ledningsnätet tillhör fastigheten.

Snabbtelefon: För intern talkommunikation inom byggnaderna installeras en snabbtelefonanläggning med hög-/lågtalande apparater. Anläggningen byggs upp med egen växel och eget ledningsnät. Växeln förses med utrustning för allanrop.

Porttelefonanläggning: På var sida om dörrar med elslutbleck skall installeras en högtalande porttelefon, undantag huvudentré där en porttelefon placeras vid ytterdörrens utsida och en vid innerdörrens insida. Porttelefoner skall stå i förbindelse med centralvakten. Centralutrustning. (Snabbtelefon). Snabbtelefon i centralvakten och lokalvakt (expeditioner) skall ha display där anropat nummer framgår i displayen.

Samtals- och kallelseanläggning: I samtliga bostads- och dagrum, sjukrum, observationsrum, uppehållsrum, samtalsrum, besöksrum, arbetslokal, dagrum samt motionsutrymmen installeras en anläggning för samtal med centralvakten. Den skall vid behov kunna kopplas över till närmaste vaktrum. Avlyssning av bostadsrummen skall inte kunna ske utan den intagnes medverkan. Samma centralutrustning som för porttelefon.

3.6.2.2 Ljud- och bildöverföringsanläggningar

Radioanläggning: För mottagning av ljudradioprogram skall centralantenn installeras med uttag i bostadsrum, uppehållsrum, samtalsrum, besöksrum, arbetslokal, dagrum samt motionsutrymmen. Mottagning sker med hjälp av konventionell radioapparat ansluten till centralantennuttag för radio. För strömförsörjning finns 220 V-vägguttag i bostadsrummen.

3.6.2.3 Tidgivningsanläggningar

Tidgivningsanläggning: Anläggning för distribution av 24 V polväxlande minutimpulser till sekundärur, ansluts till central tidbas.

3.6.2.4 Datasystem

Datanät: Ledningsnätet tillhör utrustning som planeras i samråd med KVS.

Kabelsystemet skall bestå av ett generellt strukturerat nät med ett samnät (vid behov) och ett stjärnformat spridningsnät.

Datanät: Spridningsnätet skall omfatta de delar av myndighetens lokaler som är av administrativ karaktär (de rum där terminal-arbetsplats/uttag för data finns inkl. de rum som kompletterats med nedan). Nätet skall vara ett oskärmat stjärnnät med tvinnad par-tråd, (8-tråd koppar) enligt ISO/IEC 8802-3.

Uttag för anslutning av persondator, skrivare m.m. skall vara av typ RJ-45 enligt ISO 8877.

Eventuellt stamnät skall vara av fiberoptisk ultimod kabel med dimension 62,5/125 mikrometer.

Spridningsnätet skall anslutas till stamnätet via korskopplingspaneler.

All ingående utrustning skall vara förberedd för övervakning enligt SNMP.

3.7 Handikappanpassning

Häkten görs handikappanpassade. Detta innebär att en parkeringsplats för handikappade ordnas nära entrén samt att själva entrén är handikappanpassad, jämför avsnitt 2.1. I anslutning till entrén och besöksrummen skall det finnas en handikaptoalett typ HK 2 enligt Krav och råd, Nybyggnadshandboken, häfte B.

Sjukrummen (pos 27) handikappanpassas.

Hiss installeras.

3.8 Städplanering

Häktena anpassas för rationell städning. Lokaler och inredning utformas så att de blir så lättstädade som möjligt. Golvmaterial och yt-skikt väljs efter rumsfunktion. Antalet golvmaterial begränsas för att undvika varierande städmetoder. Hänsyn tas till den ökade mekaniseringen av städarbetet, vilket förutom att det ställer krav på golv- och väggmaterial även fordrar utrymme för förvaring av maskiner och redskap. Städning utförs i huvudsak av de häktade när det gäller bostadsrum och gemensamhetslokaler samt av civila lokalvårdare i övriga utrymmen. Städning i bostadsdel utförs enligt typritning TA 072. För förvaring av maskiner, redskap och förbrukningsmateriel behövs ett städtrum (pos 57). I övrigt se Krav och råd, Nybyggnadshandboken, häfte A och B.

4 Utrymmen

4.1 Huvudentré med tillhörande utrymmen

Gemensam entré för huvudbyggnaden för allmänhet och personal.

Vindfång	Pos 1
----------	-------

Ändamål: Säkerhetssluss för allmänhet och personal där behörighet kontrolleras. Klimatssluss.

Utförande: Se typritning TA 001.

Öppningar: Fri bredd för dörrar minst 1,0 m.

Belysning: Medelbelysning 30-40 lux utanför vindfång, anpassas till ytterbelysning. Väl avbländade armaturer i skärmtak utanför vindfång. Upptändning från manöverbord i centralvakt. Belysning inne i vindfånget skall kunna reduceras till 1/3. Reglering sker från centralvakt.

Teleinstallationer: Porttelefon utanför entrédörr och inre slussdörr. Dörrarna förregleras (slusskoppling). Elslutbleck. TV-kamera för person- och legitimationskontroll.

Kommunikationsled från vindfång till centralvakt	Pos 2
--	-------

Ändamål: Kommunikationsled för personal och besökande inkl. hiss och trappa.

Öppningar: Fri bredd för dörrar minst 1,0 m.

Dimensionering: Korridorbredd minst 1,95 m.

Belysning: Belysningsarmaturer monteras infällda. Ledljusarmaturer skall förses med nödljus. Utrymningsväg förses med belyst utgångsskylt. Belysningen skall kunna reduceras till 1/3. Reglering sker från centralvakt.

Teleinstallationer: Rökdetektorer för brandlarm. TV-övervakning från centralvakt i det fall visuell sikt inte erhålls.

Säkerhetssluss och väntplats	Pos 3
------------------------------	-------

Ändamål: Säkerhetssluss och väntplats utanför centralvakt för allmänhet och personal.

Öppningar: Fri bredd för dörrar minst 1,0 m.

Dimensionering: Säkerhetssluss och väntplats för 4 personer.

Belysning: Belysningsarmaturer monteras infällda. Belysning skall kunna reduceras till 1/3. Manövrering från centralvakt.

Teleinstallationer: Sekundärur, detektorbåge för metallföremål.

Rumskomplettering: Väntplatsen utrustas för fyra personer och förses med låsbara skåp för ytterkläder, vapenskåp för polis m.m.

Centralvaktrum	Pos 4
----------------	-------

Ändamål: Arbetsplats för centralvakt med god visuell överblick över väntplats och angränsande avdelningar.

Läge: Intill säkerhetssluss med väntplats. Angränsande korridorer bör vara lättåtkomliga från centralvaktrummet.

Utförande: Centralvakten är bemannad 24 timmar/dygn. Stor hänsyn skall tas till arbetsmiljön ur ergonomisk synpunkt. Möjlighet att få indirekt dagsljus och god belysning.

Vägg- och glaspartier mot lokaler med lägre säkerhetsnivå: Väggar och fönsterbröstning skall utföras enligt innervägg typ 3, se avsnitt 3.4.1.2. Glaset skall vara skottsäkert mot handeldvapen, d.v.s. i klass C3 enligt SS 22 44 25.

Dimensionering: 10-12 m².

VVS-installationer: Rumstemperaturen skall vara termostatreglerad. Se avsnitt 3.5.1. OBS! Rökning kan förekomma.

Belysning: Allmänbelysning i rummet utförs med välavskärmade armaturer som placeras i rätt läge i förhållande till manöverbord samt så, att reflexer i fönster undviks. Belysningen manövreras med steglös ljusreglering.

Teleinstallationer: Datoriserat larm- och kommunikationssystem. Dator, manöverbord, bildskärm för åtgärdstexter. Centralapparat för en automatisk brandlarmanläggning. TV-monitorer för bevakning. Rikstelefon, telefonpassning under ej kontorstid. Snabbtelefon, överfallslarm och samtalsanläggning. Talkommunikationsanläggning mellan besökare och vakt. Dessutom ordnas permanent över-

hörning mellan korridor och centralvakt.

Till tangentbord för bildskärm:

- Nödsignal från häktets hissar
- ”- arkiv
- ”- HWC
- ”- vilrum
- Samtalsanläggning, bostadsrum
- Summalarm
- Dörrkontrollanläggning
- Skalskydds- och överfallslarm
- Brandlarm

Till manöverbord, manöver av:

- Porttelefon
- Elslutbleck
- Port- och grindstyrning
- Kamerastyrning, bevaknings-TV
- Hissrangering
- Belysning

Telerum för teknisk utrustning Pos 5

Ändamål: Centralutrustningar och korskoppling för teleanläggning.

Läge: Intill centralvaktrum.

Dimensionering: 10-12 m².

VVS-installationer: Kylbehov ca 2,3 kw.

Elkraftsinstallationer: Egen gruppcentral. Erforderligt antal uttag för teleutrustning. Ansluts till reservkraft.

Rum för nattvakt Pos 6

Ändamål: Vilplats för passiv vakt.

Läge: I nära anslutning till centralvaktrum och toaletterum.

Dimensionering: 9 m².

Belysning: Krav och råd, Nybyggnadshandboken, häfte B.

Teleinstallationer: Snabbtelefon, akustiskt larm för brand, överfall och utbrytning, uttag för radio och TV.

Rum för domstolsförhandlingar Pos 7

Anmärkning: I första hand löses lokalfrågan tillsammans med polis eller anstalt.

Ändamål: Rum för domstolsverksamhet under veckoslut och helger. Rummet kan även användas till förhandlingar som av säkerhetsskäl vid andra tidpunkter måste förläggas i häktets närhet. Rummet skall också kunna användas för personalutbildning och konferenser för 15 personer.

Läge: Där allmänheten har tillträde och dit häktade kan föras under säkerhet.

Dimensionering: 25 m².

Belysning: Armaturer anpassas i första hand till belysning av konferensbordet. Höga krav på bländfrihet och på fördelningen av ljus över bordet.

Teleinstallationer: Rikstelefon, snabbtelefon, fast överfallslarm, upptagetsignal. Anläggning för inspelning. Uttag för radio och TV.

4.2 Mottagningslokaler

Häktesintag Pos 8

Ändamål: In- och uttransport med bil av häktad samt att skydda den häktade från insyn och eventuella fritagningsförsök.

Port: Fri höjd minst 2,5 m. Fri bredd minst 3,0 m. Porten skall ha slussfunktion mot övriga dörrar i intaget.

Läge: Marknivå. Skilt från huvudentrén. Parkeringsyta för transportfordon skall finnas i anslutning till intaget.

Dimensionering: 45 m².

Utförande: Rummet och dess installation skall utföras så att personskador minimeras. Rummet kan avgränsas med en låsbar del på ca 6 m² för intagnas tillhörigheter i samband med

transporter.

VVS-installationer: Blandare för varmt och kallt vatten med spolslang infälld i vägg eller i intilliggande rum. Golvbrunn.

Belysning: God allmänbelysning med armaturer för bl.a. TV-övervakning.

Teleinstallationer: Fast överfallslarm, porttelefon och elslutbleck. TV-kamera som aktiveras genom detektor eller från centralvakt.

Hiss för häktade Pos 9

Ändamål: Enbart för häktade med vårdare från intag pos 8 till inskrivning pos 10.

Utförande: Hiss och dörr skall vara vandalsäker och utan greppbara installationer. Styrning av hissmanöver från centralvakt.

Dimensionering: 8 personer. Mått 1,1 x 1,4 m.

Teleinstallationer: Samtalsanläggning i hiss. TV-kamera som aktiveras genom detektor eller från centralvakt.

Uppehållsrum för nyintagna och transportfall Pos 10

Ändamål: Uppehållsrum för den som väntar på inskrivning eller transport.

Utförande: Pos 25.

Läge: Vid inskrivning.

VVS-installationer: OBS! Rökning kan förekomma.

Teleinstallationer: Uttag för radio och TV. Samtalsanläggning.

Inskrivning/avvisitering Pos 11

Ändamål: Inskrivningsrummet är mottagningsplats för de intagna som skall skrivas in i häktet. Utrymme för kroppsvsitation.

Läge: Bör förläggas ljust.

Utförande: Så långt möjligt slagttåligt utförande.

Dimensionering: 18 m².

Belysning: God allmänbelysning, lågluminat och slagttåligt lysrörsbelysning.

Teleinstallationer: Rikstelefon, snabbtelefon, fast överfallslarm, sekundärur, uttag för dataterminal.

Inredning: Terminalarbetsplats och avvisiteringsbänk.

VVS-installationer: Tvättställ, med armbågsmanövrerade reglage.

Omklädningsrum för intagna med dusch och toalett Pos 12

Ändamål: För den intagne vid avvisitering.

Läge: I direkt anslutning till pos 11.

Utförande: Dusch och toalett skall vara separata med litet förrum.

Dimensionering: 6 m².

Belysning: Takmonterade glödljusarmaturer i slagttåligt utförande.

VVS-installationer: Tvättställ, WC och dusch.

Inredning: Fast monterad bänk i förrummet.

Närförråd för häktesutrustning Pos 13

(Om huvudförråd ej kan ligga intill inskrivningen)

Ändamål: Närförråd för häkteskläder och linne. Jämför pos 18.

Läge: Intill inskrivningen, pos 11.

Dimensionering: Minst 10 m².

Inredning: Hyllor.

Belysning: Lysrörsarmaturer placeras så att hyllor och förvaringsutrymmen blir väl belysta.

Förråd för intagnas tillhörigheter Pos 14

Ändamål: För intagnas egna kläder och egendom som inte medförs till bostadsavdelningen.

Läge: I direkt anslutning till inskrivningen. Kan förläggas mörkt.

Dimensionering: 30 m². Kan delas upp i två rum.

Inredning: 45 värdeförvaringsskåp och 45 klädsåp.

VVS-installationer: Klädskap skall frånluftsanslutas.

Belysning: Lysrörsarmaturer placeras så att hyllor och förvaringsutrymmen blir väl belysta.

Rum för tillsynsman Pos 15

Ändamål: Tjänsterum för 2 tjänstemän.

Läge: I närheten av pos 11.

Utförande: Se generella kontorsrum. Kan glasas mot korridor.

Dimensionering: 15 m².

Elkraftsinstallationer: Se generella kontorsrum enligt Krav och råd, Nybyggnadshandboken, häfte A och B.

Teleinstallationer: Riks- och snabbtelefon, fax. Uttag för dator, fast överfallslarm.

Pausrum/matrum Pos 16

Ändamål: Pausrum för all häktespersonal och transportförare.

Läge: Intill inskrivning och häktesintag.

Dimensionering: 20 m².

Inredning: Sittplats för 20 personer. Mikrovågsugn, kylskåp, diskmaskin.

Utförande: Kan glasas mot korridor.

Teleinstallationer: Snabbtelefon, uttag för radio och TV och summalarm för överfallslarm.

Rökrum Pos 17

Ändamål: Rökrum för häktespersonal och transportförare.

Läge: Intill pausrum pos 16 med dörr.

Dimensionering: 10 m².

Utförande: Glasparti mot pausrum och korridor.

VVS-installationer: Separat frånluftssystem för kontinuerlig drift. Frånluft kan anslutas antingen med ett eget aggregat eller till annat aggregat, som direktvakueras.

Huvudförråd Pos 18

Ändamål: Förvaring av häkteskläder, sängutrustning, pappersvaror m.m.

Anmärkning: Jämför pos 13.

Läge: Nära varuhiss.

Utförande: Dörrbredd minst 1 m utan trösklar.

Dimensionering: Inkl. pos 13, 40 m².

Inredning: Kompaktförråd och vanlig hyllinredning.

Belysning: Lysrörsarmaturer placeras så att hyllor och förvaringsutrymmen blir väl belysta.

Teleinstallationer: Snabbtelefon.

Förråd för smutstvätt Pos 19

Ändamål: Förråd för lakan, sänglinne, gångkläder m.m.

Läge: Invid huvudförråd.

Dimensionering: 6 m².

Inredning: Säckställ och förvaring av fulla säckar.

VVS-installationer: Luftflöde 30 l/s.

Belysning: Lysrörsarmaturer placeras så att hyllor och förvaringsutrymmen blir väl belysta.

4.3 Besöksavdelning

Besöksrum med toalett Pos 20

Ändamål: För besök av anhöriga.

Utförande: Lika med bostadsrum, pos 25.

Dimensionering: 8,4 m².

Teleinstallationer: Upptagetmarkering, överfallslarm, samtalsanläggning.

Belysning: Samma som bostadsrum med följande undantag, uttag för golvarmatur tillkommer och sängbelysning utgår.

VVS-installationer: OBS! Rökning kan förekomma.

Inredning: Soffa, 2 stolar, bord, golvlampor

och gardiner.

Besöksrum med toalett Pos 21

Ändamål: För bevakade besök.

Dimensionering: 12 m².

Teleinstallationer: Se pos 20.

VVS-installationer: Se pos 20.

HWC Pos 22

Läge: Intill väntrum för besökare, pos 3.

Utförande: Se Krav och råd, Nybyggnads-handboken, häfte B.

Utrymme för besöksvakt Pos 23

Ändamål: Sittplats för vårdare.

Läge: Om möjligt med ögonkontakt med centralvakt.

Utförande: Del av korridor.

Teleinstallationer: Samtalsanläggning (högtalarfunktion), bärbart överfallslarm med mottagare i korridor.

Bokförråd/andaktsrum Pos 24

Ändamål: Lokal för utlåning till de intagna samt för enskild och gemensam andakt.

Läge: Bör förläggas ljust.

Teleinstallationer: Snabbtelefon, fast överfallslarm.

Dimensionering: Ca 25 m².

Inredning: Skrivbord, 1 bokvagn, arbetsstol, hyllor, plats för öppningsbart andaktsskåp.

Belysning: Lysrörsarmaturer placeras så att hyllor och arbetsplats blir väl belysta.

4.4 Bostadsavdelning

Generellt: Bostadsavdelning om 40 bostadsrum indelas i två delar om 20 bostadsrum i vardera. Fördelning av bostadsrum på avdelningarna inom bostadsavdelningen.

Avdelning 1

Avdelning 2

Intagna med restriktioner Intagna utan restriktioner

St	Pos	St	Pos
17	25	18	25
2	26	2	26
1	27		

Bostadsrum Pos 25

Utförande: Se typritning TA 117-120, TK 001-005.

Dimensionering: 8,4 m².

VVS-installationer: Se typritning TV 021-024.

Elkraftsinstallationer: Se typritning TE 038-039.

Teleinstallationer: Se typritning TE 038-039.

Rumskomplettering: Se typritning TA 121-122.

Bostadsrum dubbla med dörr (2x2 rum) 1 enhet per avdelning Pos 26

Ändamål: För möjlighet till samboende.

Utförande: Två rum lika pos 25 varav ett är spegelvänt. Dörrar mellan rummen, se typritning TA 084.

VVS-installationer: Se typritning, pos 25.

Elkraftsinstallationer: Se typritning, pos 25.

Teleinstallationer: Se typritning, pos 25.

Bostadsrum (sjukrum) 1 st Pos 27

Ändamål: För sjuka häktade.

Läge: Bör ligga avskilt inom avdelningen.

Utförande: Utformas i likhet med pos 25, men med dusch och handikappanpassat toaletterum. Se Krav och råd, Nybyggnadshandboken, häfte B.

Dimensionering: Ca 14 m².

Inredning: Lös sjuksäng.

VVS-installationer: Se typritning TV 021-024.

Elinstallationer: Se typritning TE 038-039.

Teleinstallationer: Nödsignal i toalett och i sjukrum samtalsapparat för bordsplacering.

Uttag för radio och TV.

Rum för enskild motion Pos 28

Ändamål: Rum för enskild motion inomhus för de intagna som ej har gemensamhet.

Läge: I den avdelning som har intagna med restriktion. Kan ligga mörkt.

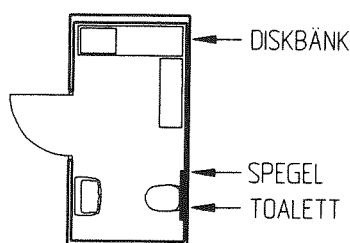
Dimensionering: 12 m².

Inredning: T.ex. motordriven löpbana, fast styrketräning, ribbstol.

VVS-installationer: Luftflöde 45 l/s.

Teleinstallationer: Samtalsanläggning, upp-tagetsignal, överfallslarm.

Provtagningsrum Pos 29



Ändamål: För urinprovtagning av intagna.

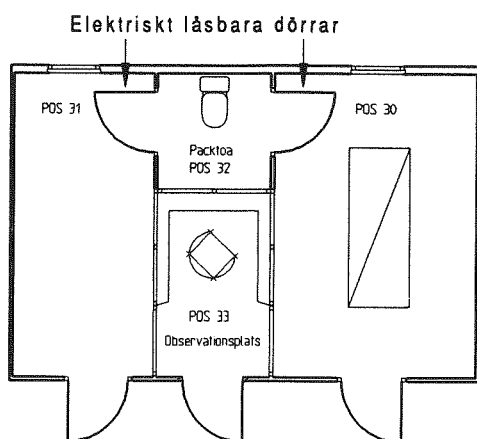
Läge: Kan ligga mörkt.

Dimensionering: 6 m².

VVS-installationer: Toalett och tvättställ. Anslutning av vatten och avlopp till diskbänk.

Inredning: Klädkrokar, hygienskåp, rostfri bänk med vask, spegel.

Observationsenhet Principskiss



Observationsrum Pos 30

Ändamål: Rum för spännbältessäng med friyta runt omkring.

Läge: Bör ligga avskilt inom restriktionsavdelningen. Se principskiss.

Utförande: Utförs med samma väggkonstruktion som bostadsrum. Säkerhetsglas mellan observationsplats och packtoa och observationsrum genomsynligt endast inifrån observationsplatsen. Dörr till packtoa förses med ellås som manövreras från observationsplats.

Dimensionering: 12 m².

Dörrbredd: 900 mm fri öppning.

Ljud: Dörr mot korridor skall vara lägst klass 35 dB enligt SS 81 73 06.

Belysning: Väl avbländande armaturer ovan säng med steglös ljusreglering som manövreras från observationsplats.

Teleinstallationer: Påkallande signal till centralvakt och med lampa utanför dörren. Samtalsanläggning dels med centralvakten och dels med observationsplatsen, fast överfallslarm.

Observationsrum Pos 31

Ändamål: Rum för intagna som behöver regelbunden tillsyn.

Läge: Se principskiss.

Utförande: Utförs med samma väggkonstruktion som bostadsrum. Dörr till packtoa förses med ellås som manövreras från observationsplats.

Ljud: Dörr mot korridor skall vara lägst klass 35 dB enligt SS 81 73 06.

Dimensionering: 8 m².

Belysning: Väl avbländande armaturer med steglös ljusreglering som manövreras från observationsplats.

Teleinstallationer: Samtalsanläggning dels med centralvakten och dels med observationsplatsen, fast överfallslarm.

Packtoa	Pos 32
---------	--------

Ändamål: Toalett för intagna som placeras i observationsenhet.

Läge: Se principskiss.

Utförande: Enbart packtoa. Dörr till packtoa förses med ellås och manövreras från observationsplats. Den intagne skall kunna observeras från observationsplatsen.

Dimensionering: 2 m².

Belysning: Väl avbländande armaturer med steglös ljusreglering som manövreras från observationsplats.

Teleinstallationer: Samtalsanläggning med den intagne till observationsplatsen.

Observationsplats	Pos 33
-------------------	--------

Ändamål: För övervakning av intagna inom observationsenheten.

Läge: Se principskiss.

Dimensionering: 4 m².

Utförande: Säkerhetsglas SS 224425 klass B 1 mellan observationsplats och pos 30-32 genomsynligt endast från observationsplats. Dörr till packtoa förses med ellås som manövreras från observationsplats.

Teleinstallation: Samtalsanläggning dels med den intagne dels med centralvakten, fast överfallslarm.

Korridorer	Pos 34
------------	--------

Ändamål: Kontinuerlig arbetsplats dygnet runt. Två vårdare och en häktad skall kunna gå i bredd. Sittplats med ögonkontakt med centralvakt.

Utförande: Trevlig miljö som förhindrar att korridoren känns lång. Mesta möjliga dagsljusinsläpp och utblicksmöjligheter. Utskjutande pelare eller dylikt får ej förekomma.

Dimensionering: Bredd 2800 mm.

VVS-installationer: Ventilation = Luftflöde 0,35 l/s och m². Vatten och avlopp ansluts kompakt.

Temperaturer: Se avsnitt 3.5.1. Dock måste

hänsyn tas till värmeeffekt från belysning, personer och utrustning.

Inredning: Kompaktkök med mikrovågsugn, kylskåp, varmvattenberedare för kaffe, te m.m. för häktade i utvidgning av korridoren. Sittplats för korridorvakt i korridoren med stol och bord.

Belysning: Belysningsarmatur monteras infälld i säkerhetsundertak (se typritningar TE 010 och TA 071). Uttag för platsbelysning vid sittplats. Reflexer beaktas. Viss del av korridorbelysningen skall fungera som ledljus och manövreras från vakten t.ex. var tredje armatur. Ledljusarmaturer skall förses med nödljus som tänds vid strömavbrott. Utrymningsvägar förses med belysta utgångsskyltar alternativt skyltar med efterlysende färg.

Teleinstallationer: Samtalsapparat (hög- och lågtalarfunktion) med centralvakt vid sittplats för korridorvakt i korridoren. Uttag för rikstelefon för intagna på var femte meter. Bärbart resp. fast överfallslarm i korridor.

Golv: Stegvänligt men tåligt nog att dra lastpallar på. Ej reflexer i golv från takarmatur.

Avdelningsförråd	Pos 35
------------------	--------

Ändamål: Närförråd för förbrukningsartiklar som tvål, pappersmuggar etc.

Läge: Centralt i korridor. Förläggs mörkt.

Dimensionering: 5 m². Ett förråd per avdelning.

Inredning: Hyllor.

Belysning: Lysrörsarmaturer placeras så att hyllor och förvaringsutrymmen blir belysta.

Duschrum, 2 per avdelning	Pos 36
---------------------------	--------

Ändamål: För att intagna skall kunna duscha. Vårdaren låser upp.

Utförande: Förrum som har golvlutning mot golvbrunn. Försänkt golv vid dusch. Keramiskt material: Kakel och klinker. Dörr skall ej ha låsfunktion på insidan.

Dimensionering: 2x2 m².

VVS-installationer: Vägghast duschsil (jämför polisarrest) med tryckknapp och automa-

tisk avstängning. Golvbrunn.

Rumskomplettering: Skiljevägg till duschutrymme.

Inredning: Bänk och klädkrokar.

Teleinstallationer: Tryckknapp i förrum för att påkalla vakt i korridor. Omkastare i korridor som tänder lampa i korridoren när duschrum är upptaget.

Förråd för arbetsdrift Pos 37

Ändamål: Förvaring av arbetsmaterial för arbete i bostadsrum.

Läge: Så centralt som möjligt på avdelning 1. Kan förläggas mörkt.

Dimensionering: 10 m².

Belysning: Lysrörsarmaturer placeras så att hyllor och förvaringsutrymmen blir väl belysta.

Reservposition Pos 38

Toalett för personal Pos 39

Ändamål: För centralvakt, passiv nattvakt och övrig avdelningspersonal.

Läge: Centralt läge.

Utförande: Skall vara låsbar från båda håll.

Dimensionering: Enligt Krav och råd, Nybyggnadshandboken, häfte B.

Elinstallationer: Uttag för rakapparat.

Städrum, 1 per avdelning Pos 40

Ändamål: Städrum för den städning som de intagna själva utför. Personalen lämnar ut utrustning.

Läge: Inom avdelningen.

Utförande: Enligt Krav och råd, Nybyggnadshandboken, häfte B.

Dimensionering: 4 m².

Samtalsrum/förhöringsrum, 2 per avdelning

Pos 41

Ändamål: Samtalsrum/förhöringsrum för polis, åklagare, advokat m.m.

Dimensionering: 10 m².

VVS-installationer: OBS! Rökning kan förekomma.

Teleinstallationer: Fast överfallslarm. Upptagetsignal, riks- och snabbtelefon.

4.5 Gemensamhetsavdelning

Allmänt: Gemensamhetsavdelningen skall vara avskild från bostadsavdelningarna med dörr/glasparti.

Teleinstallationer: Bärbara överfallslarm med täckning av samtliga utrymmen inom 4.5.

Dagrum/matrum

Pos 42

Ändamål: Gemensamhetsaktiviteter för intagna utan restriktioner. Även för egen matlagning, måltider och gruppaktiviteter.

Läge: Insynsmöjligheter från expeditionen (pos 45).

Öppningar: Mot korridor.

Dimensionering: Matplats för 10 personer. 25 m².

VVS-installationer: Spisfläkt ansluten till imkanal. Vatten och avlopp till diskbänk och diskmaskin. Luftflöden: Grundflöde nattetid, forcerat flöde dagtid via tidur.

Elkraftsinstallationer: För spis, mikrovågsugn, kyl, frys, diskmaskin och spisfläkt. För spis installeras timer.

Belysning: Armaturer för kompaktlysrör av slagåligt standardutförande monterade dikt i tak. Bänkbelysning.

Teleinstallationer: Överfallslarm, sekundärur, uttag för radio och TV.

Inredning: Småbord som kan ställas ihop till ett stort bord. Stolar, 4-plattors spis med ugn, mikrovågsugn, diskbänk, kyl och frys. Förvaringsskåp. Kyl och frys samt förvaringsskåp skall vara låsbara. Skrivtavla med OH-utrustning.

Studierum/grupprum Pos 43

Ändamål: För studier, information m.m.

Dimensionering: 15 m².

Belysning: Armaturer för kompaktlysrör av slagåligt standardutförande monterade dikt i tak.

Teleinstallationer: Överfallslarm, sekundärur, uttag för radio och TV.

Arbetslokal Pos 44

Ändamål: Arbetslokal för enklare monteringsarbeten för intagna.

Läge: I direkt anslutning till expedition och röktrum.

Dimensionering: 40 m², 6-12 personer.

VVS-installationer: 3 st punktuttag för lödningsarbeten. Luftflöden: Grundflöde nattetid, forcerat flöde dagtid via tidur.

Belysning: Allmänbelysning med lysrörsarmaturer. Då arbetsbänkar förekommer placeras armaturerna parallellt med dessa.

Elkraftsinstallationer: Skensystem för kraftmatning av maskiner och uttag.

Teleinstallationer: Överfallslarm, sekundärur, samtalsanläggning. Uttag för radio och TV.

Inredning: Arbetsbord, stolar, förvaringskåp.

Öppningar: För palltransporter (1 000 kg), inga trösklar.

Expedition Pos 45

Ändamål: Expedition för aktivitetsledare.

Läge: Centralt i gemensamhetsanläggningen med insynsmöjligheter till övriga gemensamhetslokaler.

Öppningar: Mot korridor och arbetslokal, pos 44.

Dimensionering: 10 m².

Belysning: Lysrörsarmaturer skall vara rätt placerade i förhållande till arbetsbord och anpassade för att undvika bländeffekt från glaspartier.

Teleinstallationer: Överfallslarm, snabbtelefon, rikstelefon, samma larm för överfallslarmknappar inom gemensamhetsavdelningen.

Inredning: Kontorsarbetsplats. Glaspartier.

Klädvårdsrum Pos 46

Ändamål: För klädvård som de intagna utför själva för tvätt, torkning och strykning av kläder.

Utförande: Dörr skall endast kunna låsas från korridor.

Läge: Kan förläggas mörkt.

Dimensionering: 9 m².

VVS-installationer: Frånluftskanal från torktumlare, vatten och avlopp till tvättmaskin samt handtvättlåda. Golvbrunn.

Elkraftsinstallationer: Uttag med timer för strykjärn.

Rumskomplettering: Plastmatta. Mindre tvättmaskin av tvättstugemodell, torktumlare, strykbänk, tvättbänk eller handtvättlåda och överskåp. Tvättmaskin och torkskåp skall ha automatisk avstängning.

Tvättstuga Pos 47

Ändamål: Tvättning av häktets, samt eventuellt närliggande kriminalvårdsanstalts tvätt.

Läge: Tvättstugan, pos 47 bör om möjligt ha synkontakt med expedition, pos 45.

Dimensionering: 25 m².

Ytor: Bör medge rengöring även med spolslang/högtryck.

VVS-installationer: Frånluftskanal från torktumlare, vatten och avlopp till tvättmaskin samt handtvättlåda. Golvbrunn.

Utrustning: Tvättmaskin/er, torktumlare, centrifug. Maskinerna skall vara fastmonterade på betongfundament enligt maskintillverkarens anvisningar.

Anmärkning: Tvättstuga med åtföljande lokaler, pos 47-49, skall provas av KVS i varje särskilt objekt. I det fall tvättstuga anordnas måste viss komplettering av förrådsutrymmen ske.

Förråd för tvättmedel Pos 48

Ändamål: Förvaring av tvättmedel m.m.

Dimensionering: 2 m².

Reparationslokal/Syrum Pos 49

Ändamål: Lagning av trasiga persedlar från tvätten.

Läge: Nära tvättstuga, pos 47, förläggs ljust.

Dimensionering: 12,5 m².

Förråd Pos 50

Ändamål: För hel- och halvfabrikat till arbetslokal.

Läge: Intill arbetslokalen, pos 44.

Öppningar: För palltransporter (1 000 kg), inga trösklar.

Belysning: Lysrörsarmaturer placeras så att hyllor och förvaringsplatser blir väl belysta.

Dimensionering: 20-30 m².

Förråd Pos 51

Ändamål: Förråd för arbetsdriften vid lastin- tag/godsmottagning.

Läge: Vid godsmottagning.

Öppningar: För palltransporter (1 000 kg), inga trösklar.

Utrustning: Utrustas för laddning av eltruck.

VVS-installationer: Laddningsaggregat ansluts till separat frånluftssystem.

Elkraftsinstallationer: Uttag för truckladdning.

Dimensionering: 20 m²

Motionslokal Pos 52

Ändamål: För de intagnas motion.

Läge: Synkontakt bör eftersträvas med expedition, pos 44.

Öppningar: Dörr 900 mm.

Dimensionering: 40 m². Rumshöjd 2700 mm (minimum).

Ytor: T.ex. målad betong, panel av plywood eller laminerat material. Golvbeläggning med sviktunderlag.

VVS-installationer: Luftflöden: Grundflöde kontinuerligt, därutöver forcerat flöde via tidur med 5 oms/h. Uppvärmning med radiatorer infällda i vägg.

Elkraftsinstallationer: Eluttag skall vara infällda i vägg. 3-fasuttag för motordriven löpbana.

Belysning: Bländfria lysrörsarmaturer av sporthallstyp, och om möjligt utan utskjutande delar.

Teleinstallationer: Samtalsanläggning, överfallslarm, sekundärur med bollskydd. Uttag för radio.

Inredning: Ribbstolar och redskap, t.ex. bordtennis, fasta redskap för kraftsport, motordriven löpbana.

Duschrum Pos 53

Ändamål: För dusch efter motion.

Läge: I anslutning till motionslokal, pos 52.

Utförande: Se position 36.

Dimensionering: 2 st duschar med förrum.

Toalett, 2 st Pos 54

Ändamål: Toalett för dels intagna som vistas i gemensamhetsavdelningen dels personaltoalett.

Utförande: Se Krav och råd, Nybyggnadshandboken, häfte B.

Rökrum Pos 55

Ändamål: För intagna och personal på gemensamhetsavdelningen.

Läge: Synkontakt med expedition, pos 45.

Utförande: Glaspartier.

Dimensionering: 8 m².

VVS-installationer: Separat frånluftssystem för kontinuerlig drift. Frånluft kan anslutas

antingen med eget aggregat eller till annat aggregat som direktvakueras.

4.6 Sjukvård

Häkterna har översköterska på heltid samt läkare som regelbundet besöker häktet. Sjukvårdsdelen kan bilda en avskild enhet, men kan även ingå i restriktionsavdelningen.

Sjukvårdsexpedition Pos 56

Ändamål: Kontorsgöromål och lättare undersökningar. Samtalsrum.

Läge: I anslutning till pos 57.

Dimensionering: 10 m².

Ljud: Sekretess vid måttlig röststyrka enligt Krav och råd, Nybyggnadshandboken, häfte A.

Elkraftsinstallationer: Uttag för kylskåp för förvaring av mediciner.

Belysning: Lysrörsarmaturer skall vara rätt placerade i förhållande till arbetsbord och arbetsobjekt.

Teleinstallationer: Fast överfallslarm, upptaget-vänta-anläggning, rikstelefon, snabbtelefon, uttag för dator.

Undersökningsrum med laboratorieutrustning Pos 57

Ändamål: I rummet skall finnas undersökningsbrets som också kan användas som gynekologstol samt möjlighet att mäta och väga patienter och ta synprov.

Läge: I anslutning till pos 56.

Dimensionering: 20 m².

VVS-installationer: Tvättställ med armbågsmanövrerade blandare. Anslutning av vatten och avlopp till laboratoriebank. Frånluftsdon placeras över bänken.

Elkraftsinstallationer: Specialarmatur över undersökningsbrets och uttag för synundersökningstavla.

Teleinstallationer: Fast överfallslarm, snabbtelefon, upptagetlampa.

Toalett för provtagning Pos 58

Ändamål: Toalett för intagna, avsedd för provtagning.

Läge: I anslutning till pos 57.

Utförande: Enligt Krav och råd, Nybyggnadshandboken, häfte B.

4.7 Allmänna lokaler

Förråd för kioskvaror och kioskvagn Pos 59

Ändamål: Försäljning till de intagna av tidningar, godis, tobak, frukt m.m.

Dimensionering: 6 m².

Elinstallationer: Elanslutning för kylskåp och glassbox.

Ventilation: 300 W skall kylas bort.

Belysning: Lysrörsarmaturer placeras så att hyllor och förvaringsutrymmen blir väl belysta.

Städrum Pos 60

Ändamål: Städrum för civil lokalvårdspersonal.

Läge: På varje våningsplan.

Dimensionering: 4 m².

Inredning: Torkställning. Hyllor enligt Krav och råd, Nybyggnadshandboken, häfte B.

VVS-installationer: Utslagsback, golvbrunn, vatten och avlopp. Avloppsanslutning för städmaskin. Värme till torkställning för moppar.

Elkraftsinstallationer: Eluttag för städmaskin.

4.8 Administrativ avdelning

Teleinstallationer: Fast överfallslarm i korridor inom 4.8.

Sammanträdesrum Pos 61

Ändamål: För allmän administration och placeringskollegium.

Läge: Inom häktesdelen (säkerhetsnivå I) med god kontakt med administrativa avdelningen.

Dimensionering: 25 m².

Ljud: Se Krav och råd, Nybyggnadshandboken, häfte A.

Belysning: Armaturer anpassas i första hand till belysning av konferensbordet. Höga krav på bländfrihet och på fördelningen av ljus över bordet.

Teleinstallationer: Snabbtelefon, centralantennuttag för radio och TV, uttag för dator, upptagetsignalanläggning, rikstelefon. Fast överfallslarm.

VVS-installationer: Manuell forcering av luftflöde.

Inredning: Skrivtavla, overheadbord. Sammanträdesmöblering för minst 16 personer.

Rum för styresman Pos 62

Ändamål: Arbetsplats för kontorsarbete och samtal med 1-2 personer.

Dimensionering: 15 m².

Ljud: Se Krav och råd, Nybyggnadshandboken, häfte A.

Belysning: Lysrörsarmaturer skall vara rätt placerade i förhållande till arbetsbord och arbetsobjekt.

Teleinstallationer: Rikstelefon, snabbtelefon, upptaget-vänta-anläggning. Uttag för dator.

Inredning: Terminalarbetsplats.

Assistentrum Pos 63

Ändamål: Kontorsarbetsplats.

Dimensionering: 10 m².

Belysning: Lysrörsarmaturer skall vara rätt placerade i förhållande till arbetsbord och arbetsobjekt.

Teleinstallationer: Rikstelefon, snabbtelefon. Uttag för dator.

Inredning: Terminalarbetsplats.

Rum för frivårdspersonal m.fl. Pos 64

Ändamål: Kontorsarbetsplats.

Dimensionering: 10 m².

Belysning: Lysrörsarmaturer skall vara rätt placerade i förhållande till arbetsbord och arbetsobjekt.

Teleinstallationer: Rikstelefon, snabbtelefon.

Kansli Pos 65

Ändamål: Kontorsarbetsplats.

Dimensionering: 12,5 m².

Belysning: Lysrörsarmaturer skall vara rätt placerade i förhållande till arbetsbord och arbetsobjekt.

Teleinstallationer: Uttag för data, rikstelefon, snabbtelefon.

Inredning: Terminalarbetsplats.

Datorrum Pos 66

Ändamål: För centraldator.

VVS-installationer: Termostatreglerad rums-
kyla.

Dimensionering: Genomgångsrum 4 m². Datorrum 6 m².

Utförande: Skärmat.

Teleinstallationer: Brandlarm.

Arkiv Pos 67

Ändamål: Centralt arkiv.

Utförande: Enligt arkivmyndigheternas krav.

Dimensionering: 10 m².

Teleinstallationer: Nödsignal.

Belysning: Enligt Krav och råd, arkivlokaler C8.

Inredning: Hyllor.

Rum för övertillsynsman Pos 68

Ändamål: Kontorsarbetsplats.

Dimensionering: 12,5 m².

Belysning: Lysrörsarmaturer skall vara rätt placerade i förhållande till arbetsbord och arbetsobjekt.

Teleinstallationer: Rikstelefon, snabbtelefon,

uttag för dator.

Inredning: Terminalarbetsplats.

Rum för lärare, praktikanter m.fl. Pos 69

Ändamål: För lärare, praktikanter, besök av krim.dir.

Teleinstallationer: Rikstelefon, snabbtelefon.

Belysning; Lysrörsarmaturer skall vara rätt placerade i förhållande till arbetsbord och enhetsobjekt.

Dimensionering: 10 m².

Kapprum, toaletter Pos 70

Läge: Vid entré till administrationen.

Ändamål: Kapprum kan vara i utvidgad del av korridor.

Dimensionering: 6 m².

Förråd Pos 71

Ändamål: Kontorsförråd.

Dimensionering: 8 alt. 10 m². I det fall kopieringen skall förläggas till förrådet skall dimensioneringen vara 10 m².

Belysning: Lysrörsarmaturer placeras så att hyllor och förvaringsutrymmen blir väl belysta.

4.9 Personallokaler

Omklädning med duschrum och toaletter Pos 72

Ändamål: Omklädning för häktespersonal. Utrymmet kan samordnas med annan myndighet, alt. A och C, avsnitt 1.3.

Utförande: Krav och råd, Nybyggnadshandboken, häfte B. Lokalen skall utformas så att delning för män och kvinnor kan varieras med en flyttbar vägg.

Dimensionering: För 40 personer.

Inredning: Klädska för 40 personer.

Vilrum med toalett Pos 73

Ändamål: För personal.

Utförande: Krav och råd, Nybyggnadshandboken, häfte B.

Reservposition Pos 74

4.10 Kökslokaler

Allmänt: Häkteslokaler om minimum två avdelningar, d.v.s. ca 40 platser, planeras med komplett kök för konventionell tillagning. Köksfunktionen placeras i direkt anslutning till hissförbindelse avsedd för transport till/från häktesavdelningar och/eller kökets varumottagning. Närhet eftersträvas mellan lastintag och nämnd hissförbindelse alternativt kökets varumottagning om detta är beläget i samma plan. I de fall varumottagning och kök ligger i skilda plan, skall varumottagning och kylt soprum ligga i markplan och erforderlig uppställningsplats beredas i det plan köket ligger.

För kök i häkte med 40-60 platser ger följande kravspecifikation en bild av ambitionsnivå vid projekteringen. Projektering skall göras av kökskonsult.

Angöringsplats skall finnas vid varumottagning till kök och soprum. Skärmtak ordnas över varumottagning och soprum. Mellan angöringsplats och varumottagning ordnas vindfång.

Angöringsplats utformas i görligaste mån så att risk för påkörning av skärmtak elimineras.

Köksdelen skall utföras med separat låssystem.

Vid häktesplacering alt. C, avsnitt 1.3, anges i lokalprogrammet om samordning skall ske med anstaltens kök.

Varumottagning Pos 75

Ändamål: Särskilt utrymme för varumottagning och returemballage.

Läge: Skall förläggas vid angöringsplats och vindfång till köksdelen.

Utförande: Varumottagning avskiljs från köksutrymme med dörr. I varumottagning skall finnas uppställningsplats för returgoods. Dörrar till varumottagning skall vara utan trösklar.

Öppningar: Fri bredd i dörr 1,0 m.

Dimensionering: 12 m² inkl. kommunikationsyta.

VVS-installationer: Tappventil, golvbrunn.

Teleinstallationer: Samtalsanläggning med husmorsexpedition och till centralvakt, dörrkontroll.

Rumskomplettering: Arbetsbänk.

Soprum Pos 76

Ändamål: Kylt soprum för köksavfall.

Läge: I anslutning till pos 75. Soprum för torra sopor och kylt soprum för våtavfall, med ingång utifrån, placeras i närheten av varuintag och skall kunna nås från detta under skärmtak. Vid behov, särskilt när gångavståndet är stort eller varumottagningen ligger så placerad att den är svår att övervaka, kan det centrala soprummet delas upp. Ett utrymme förläggs då i närheten av huvudentrén vid centralvakten.

Dimensionering: Centrala soprummet 7,5 m² (kan delas upp i två rum), kylda soprummet 4 m².

VVS-installationer: Tappventil typ väggvattenutkastare, golvbrunn. Kyla ansluts till kylanläggning för kök.

Kök med biutrymme Pos 77

Ändamål: I häkteskök skall tillagas mat för häktade och anhållna, 40-60 portioner per måltid. Möjlighet skall ges även att servera häktespersonal såvida inte personalmatsal finns i anslutning till häktet. Hänsyn skall tas till behovet av särskild dietkost, vegetarisk kost och särskild kost av religiösa skäl.

Läge: Kökets produktions- och beredningsdel skall ha dagsljus.

Utförande: Beredningsbänkar i tillräcklig omfattning skall finnas i nära anslutning till

köksapparater. Speciellt gäller detta spis, stekbord och kokeri. Bredvid samtliga köksapparater skall finnas avställningsytor, även bredvid avsvälningsskåp. Erforderligt antal kylskåp skall finnas som komplement till kylrummen.

Diskrum: Diskrummet skall placeras i direkt anslutning till kök och uppställningsplats för avdukningsvagnar. I diskrummet skall inmatningsbänken vara försedd med lådkombination BD-55 och vara placerad till höger om diskmaskinen. Pistoldusch för avspolning av diskgoods skall finnas vid inmatningsbänken. Diskmaskin av entankstyp bör ej placeras i hörn med vinkelmatning som följd. Efter diskmaskinen en sorteringsbänk med gejderfack för diskkorgar. Överhylla för tomkorgar placeras över inmatningsbänken. Imhuv skall täcka diskmaskin samt hela sorteringsbänken. Ytbehov ca 12 m² inkl. vagnspolning.

Renseri: Renseriet skall ha anslutning både till kylrum och kök. I renseriet skall finnas en bänk med disklåda BE-55 samt pistoldusch. Över bänken en hylla. Potatisskalare och grönsaksskärare placeras på en 600 mm hög bänk varunder det skall finnas en större golvbrunn. Ytbehov ca 6 m².

Förråd: 2 st förråd med hyllor på två långsidor skall vara 2,0 m breda. Förråd med hyllor på en långsida skall vara 1,5 m breda. Inga trösklar i dörröppningar. Sammanlagt ytbehov ca 8 m². Städ förråd tillkommer med ca 3 m², som förses med utslagsvask, kallt och varmt vatten samt hyllor för förvaring av disk och rengöringsmedel.

Kylrum: 2 st varav ett för rotfrukter. Kylrum skall utrustas med släta rostfria hyllor samt rostfria golvtrallar för rotfrukter. Dörröppning får ej ha tröskel. Utförs av prefabelement. Sammanlagt ytbehov ca 7 m².

Frysrum: 4 m² för djupfrysta varor. Utförs av prefabelement. Golvet ursparas för isolering av bjälklag så att nivåskillnader undviks.

För samtliga utrymmen gäller:

att beakta Krav och råd, Nybyggnadshandboken, häfte A, beträffande utrymmen med hög fuktbelastning samt C3, Köksutrustning i tillämpliga delar.

Dimensionering: 80 m² fördelade på produktions- och beredningsdel, diskrum, renseri, rotfruktsförråd, torrvaruförråd, linne/diverseförråd städförråd samt kyl- och frysrum. Dessutom tillkommer area för kylanläggning till kök. Distributionsformen påverkar hanteringen, vilket i sin tur kan komma att påverka areabehovet. Kommunikationsyta ingår ej i angiven area.

Ytor: Ytskikt på golv utförs halkfria.

VVS-installationer: Anslutning av apparater, blandare, tvättställ, golvbrunnar och dylikt. Alla kylda och frysta enheter skall ha avlopp för kondensvatten och anslutas till kylanläggning i separat utrymme. Manuell styrning av luftbehandling placeras i köket. Blandare och utslagsvask i städförråd.

Teleinstallationer: Sekundärur. Snabbtelefon.

Rumskomplettering: Maskiner, apparater och inredning enligt samråd med kökskonsult.

Husmorsexpedition Pos 78

Ändamål: För kontorsgöromål, beställningar m.m.

Läge: Central placering i direkt anslutning till produktion/beredning.

Dimensionering: 6 m².

Ljud: Ljudkrav motsvarande normalkontorsrum enligt Krav och råd, Nybyggnadshandboken, häfte A.

Elinstallationer: Till- och frånslag av köskraft och forcerad ventilation.

Belysning: Lysrörsarmaturer skall vara rätt placerade i förhållande till arbetsbord och anpassade för att undvika bländeffekt från glaspartier.

Teleinstallationer: Rikstelefon med växelnknytning. Snabbtelefon. Samtalsanläggning till varumottagning.

Pausrum Pos 79

Ändamål: Pausrum för kökspersonalen. Rummet förses inte med pentryutrustning.

Läge: Central placering, krav på dagsljus.

Dimensionering: 7 m².

Omklädningsrum med dusch, toalett Pos 80

Ändamål: Omklädningsrum för kökspersonalen, normalt 2-5 personer inkl. vikarier.

Läge: Kan förläggas mörkt.

Dimensionering: 11 m² fördelas på omklädningsdel med tvättställ samt dusch- och toalettrum.

Belysning: Bredstrålande lysrörsarmaturer.

VVS-installationer: Dusch med termostatblandare, tvättställ, WC.

Rumskomplettering: Spegel, klädkrok, hållare för pappershanddukar och tvålautomat.

Inredning: 6 st tvådelade klädskap av plåt med sittbänk av trä, bredd 400 mm, 1 st duschdraperi.

4.11 Rastgårdar

Lokaler för utevistelse.

Teleinstallationer: Bärbara larm med mottagare inom 4.11.

Rastgård, enskild 5 st Pos 81

Ändamål: Utrymme för lagstadgad utevistelse.

Läge: Intill eller ovanpå häkteshuskroppen. Pos 83 skall ha överblick över hela pos 81.

Utförande: Sträckmetallstak över hela utrymmet. Regnskydd över en del av utrymmet. Svetsad stålkonstruktion. Vattenavrinning beaktas.

Dimensionering: 25 m².

Belysning: Armaturer för kompaktlysrör alt. kvicksilverlampor av slagåligt utförande.

VVS-installationer: Tappventil för kallt vatten med spolslang placerad i varmt utrymme. Spygatt. Golvvärme.

Rastgård, gemensam Pos 82

Ändamål: För lagstadgad utevistelse. Möjlighet till enklare motion som bordtennis och mjuktennis.

Läge: Intill eller ovanpå häkteshuskroppen.

Pos 83 skall ha största möjliga överblick över hela rastgården.

Utförande: Om möjligt rektangulär planform. Sträckmetallstak över hela utrymmet. Svet-sad stålkonstruktion. Regnskydd över en del av utrymmet. Minihöjd ca 4 m. Vattenavrinning beaktas.

Dimensionering: Ca 200 m².

Belysning: Högtrycksnatrium alt. kvicksilverarmaturer av slagåligt utförande.

VVS-installationer: Lika pos 81.

Vaktutrymme för rastgård	Pos 83
--------------------------	--------

Ändamål: Öppet utrymme för vaktpersonal, med spalt mot rastgårdarna för överhörning.

Läge: I centrum av rastgårdarna.

Dimensionering: Ca 5 m².

Uppvärmning: Infravärme och uppvärmd stol.

Belysning: Steglös ljusreglering.

Teleinstallationer: Överfallslarm, snabbtelefon.

Kapprum för intagnas ytterkläder	Pos 84
----------------------------------	--------

Ändamål: Utrymme för ytterkläder för intagna (ca 10 personer).

Läge: Kan utgöra utvidgning av korridor i anslutning till rastgård.

4.12 Parkering

Varmgarage	Pos 85
------------	--------

Ändamål: För uppställning av häktets tjänstebilar.

Läge: I närheten av häktesintag, men åtskilt. Kan samordnas med annan myndighet.

Öppningar: Fri höjd 2,5 m. Fri bredd 3,0 m.

Dimensionering: 2-4 bilar.

VVS-installationer: Dimensionerande temp +10°C. Bensin och slamavskiljare. Tappventil för varm- och kallvatten med spolslang.

Belysning: Lysrörsarmaturer för allmänbelysning placeras så att god belysning erhålls

på körytor och vid infarter till uppställningsplatser.

Utrymme för bilmaterial	Pos 86
-------------------------	--------

Ändamål: Förvaring av bilmaterial.

Dimensionering: 10-15 m².

Bilplatser utomhus, besökare	Pos 87
------------------------------	--------

Ändamål: För besökare till häktet. Kan samordnas med annan myndighet.

Dimensionering: Se Krav och råd, Nybyggnadshandboken, häfte A.

Läge: Intill besöksingång.

Belysning: Kandelaberarmatur utrustad med 70 W eller 150 W högtrycksnatriumlampa.

Bilplatser utomhus, personal	Pos 88
------------------------------	--------

Ändamål: För personal. Kan samordnas med annan myndighet.

Dimensionering: Krav och råd, Nybyggnadshandboken, häfte B.

Belysning: Kandelaberarmatur utrustad med 70 W eller 150 W högtrycksnatriumlampa.

Bilplatser för tjänstefordon	Pos 89
------------------------------	--------

Ändamål: För tjänstefordon.

Dimensionering: Krav och råd, Nybyggnadshandboken, häfte B.

Läge: Placering i anslutning till häktesintag eftersträvas.

Utrustning: Motorvärmare.

Belysning: Kandelaberarmatur utrustad med 70 W eller 150 W högtrycksnatriumlampa.



Krav och råd, Nybyggnadshandboken, häfte C9, Håkten är framtagen vid Byggnadsstyrelsens stab för lokalförsörjning och ingår i skriftserien "Byggnadsstyrelsens publikationer".

Redigering och layout: Informationssektionen, Byggnadsstyrelsen.

Upplaga: 700 ex

Tryckeri: Garnisonstryckeriet, Stockholm, januari 1993.

Upplysningar om Byggnadsstyrelsens publikationer lämnas av informationssektionens biblioteks- och dokumentationsservice, tfn 08-783 13 71.

Byggnadsstyrelsens publikationer kan beställas från kontorsservice/publikationsförrådet, tfn 08-783 11 53.

Adress: Byggnadsstyrelsen, 106 43 Stockholm.