


Krav och råd

Nybyggnadshandboken

B

Allmänt förekommande
utrymmen

Dokumentets utgivare 	Dokumentnamn och dokumentbeteckning Byggnadsstyrelsens tekniska standard	
Projektledare, upphovsman(män), konsult(er), etc Peter Finney, projektledare	Dokumentets datum 1993-09	
	Projektnamn (ev förkortat) Revidering av Krav och råd, häfte B	
Dokumentets titel Krav och råd B Nybyggnadshandboken, häfte B	Uppdragsgivare Byggnadsstyrelsen Tekniska enheten	
Huvudinnehåll Krav och råd, Nybyggnadshandboken, Häfte A och B, innehåller Byggnadsstyrelsens rekommendationer för utformning av statliga lokaler. Rekommendationerna i Nybyggnadshandboken syftar till att: <ul style="list-style-type: none"> - ge dem som arbetar i lokalerna och som sköter dem en bra arbetsmiljö, - ge möjlighet att anpassa lokalerna till varierande verksamhet med hänsyn till olika hyresgästers krav på lokalutformning och standard, - i ett långsiktigt perspektiv ge god fastighetsekonomi. Häfte A innehåller övergripande rekommendationer om planering samt råd för projektering av mark, byggnadsdelar och installationer. Häfte B innehåller i huvudsak rumsbeskrivningar. Häfte B innehåller dessutom ett sakordsregister för både häfte A och B.		
Nyckelord Arbetsutrymmen, belysning, driftutrymmen, el, golv, handikappanpassning, hissar, kontor, laboratorier, luftbehandling, personalrum, stomme, styrning, städutrymmen, tak, tekniklokaler, tele, toalettutrymmen, trappor, VA, väggar, värme, ytor, övervakning.		
Försäljningsställen Byggnadsstyrelsen/publikationsförrådet Svensk byggtjänst Stockholm 08 - 734 50 00 Göteborg 031 - 81 00 85 Malmö 040 - 709 55 Umeå 090 - 12 59 10	ISSN —	Omfång 62 sidor
Red Marieanne Adsjö ©Byggnadsstyrelsen 1993	Ref Peter Finney	

Postadress
Byggnadsstyrelsen
106 43 STOCKHOLM

Besöksadress
Karlavägen 100

Godsadress
Banérgatan 30

Telefon
08-783 10 00

Telex
104 46 build S

Telefax
08-783 11 80

KRAV OCH RÅD
NYBYGGNADSHANDBOKEN

B
ALLMÄNT
FÖREKOMMANDE UTRYMMEN

INNEHÅLLSFÖRTECKNING

INLEDNING	B 1	B 74 Toaletterum, allmänt	B 15
AR ARBETSUTRYMMEN	B 3	B 74.1 Normaltoaletterum	B 15
B 01.0 Kontor	B 3	B 74.2 Handikapptoaletterum	B 16
B 01.1 Tjänsterum	B 3	B 74.3 Klädförvaring	B 18
B 02.1 Storrums	B 5	B 78 LOKALVÅRD	B 18
B 02.2 Kombikontor	B 5	B 78.1 Städutrymmen	B 18
B 04.1 Reception	B 5	B 78.2 Städtrum	B 18
GR GRUPPUTRYMMEN	B 6	B 78.3 Städcentral	B 19
B 10.1 Gruppum	B 6	B 78.4 Vagnhall i städcentral	B 19
TE TEKNIKLOKALER	B 8	B 78.5 Spolrum i städcentral	B 19
B 21.1 Telefonistrum	B 8	B 78.6 Tvättmaskinrum i städcentral	B 19
B 22.1 Telecentralrum	B 8	B 78.7 Förråd i städcentral	B 20
B 23.1 Datorrum	B 8	B 79.1 Avfallsrum	B 20
B 23.2 Datorhall	B 8	B 79.2 Riskavfallsrum	B 20
B 27.1 Tryckeri	B 9	8 HORIZONTAL KOMMUNIKATION	B 21
B 28.1 Ställverksrum för högspänning	B 9	B 81.1 Entréutrymme	B 21
B 28.2 Ställverksrum för lågspänning	B 10	B 89.1 Skyddsrum	B 22
B 28.3 Elcentralrum	B 10	AK ALLMÄN KOMMUNIKATION	B 23
B 28.4 Transformatorrum	B 10	B 91.1 Trappa inomhus	B 23
B 28.5 Reservelverksrum	B 11	B 91.3 Hisschakt	B 23
B 28.6 Omformarrum	B 11	D DRIFTUTRYMMEN	B 24
B 28.7 Batterirum	B 11	B 96.1 Verkstad: VVS, el, mark m m (fastighetstjänst)	B 24
B 28.8 Stativrum för rikstelefon	B 11	B 96.2 Verkstadsförråd (fastighetstjänst)	B 24
FÖ FÖRVARING	B 12	B 96.3 Förråd för markskötsel	B 24
B 51.1 Förråd för brandfarliga varor	B 12	B 96.4 Hissmaskinrum	B 24
ÖV ÖVRIGT	B 13	B 96.5 Abonnentcentral	B 24
B 67.1 Garage	B 13	B 96.6 Elnisch / Elschakt	B 24
P PERSONALRUM	B 13	FIGURBILAGA TOALETTUTRYMMEN	B 25
B 72.1 Matrum	B 13	B SAKORDSREGISTER	B 39
B 72.2 Pentry	B 13		
B 72.3 Pausutrymme	B 14		
B 72.4 Rökrum	B 14		
B 73.1 Vilrum	B 14		

LOKALAREA LOA

VERKSAMHETSUTRYMMEN LOA:V

ARBETS- RUM	GRUPPUTRYMMEN	TEKNIKLOKALER	VERKSTADS- LOKALER	LABORATIVA LOKALER	FÖRVARING	ÖVRIGT
AR (00 - 09)	GR (10 - 19)	TE (20 - 29)	VE (30 - 39)	LA (40 - 49)	FÖ (50 - 59)	ÖV (60 - 69)
00 Ospec	10 Ospec	20 Ospec	30 Ospec	40 Ospec	50 Ospec	60 Ospec
01 Tjänsterum	11 Grp ≤ 30 m ²	21 Tele	31 Tilliv verkstad	41 Normallab	51 Förråd	61 Besöksfunktion
02 Storrum	12 Storgrp 30 - 80 m ²	22 Kontorsteknik	32 Underv verkstad	42 Klimatlab	52 Arkiv	62 Centralbibliotek
03 Särsk arbetsplats	13 Samling > 80 m ²	23 Datacentral	33 Serviceverkstad	43 Instrumentlab	53 Valv	63 Utställning
04	14 Bibl/mediatek	24 Teknikerrum	34 Handverkstad	44 Kliniska lab	54 Spec förråd	64 Läkarmottagn
05	15	25 Studio	35	45 Odlingslab	55 Storförråd	65 Arrester
06 Närförvaring	16 Gymnastik	26 Scen	36	46 Exceptionella lab	56 Museimagasin	66 Skjutbana
07 Vaktmästeri	17 Musik ≤ 80 m ²	27 Repro/Foto	37	47 Säkerhetslab	57 Djurförvaring	67 Garage
08	18	28 Driftrum	38	48 Försöksdjur	58	68 Växthus
09 Arbetsarkiv	19 Grupp-förråd	29 Teknikförråd	39 Verkstadsförråd	49 Servicerum	59 Godshantering	69 Försäljningslokal

LOKAL- ANVÄNDNINGSKOD

LOKALAREA LOA

LOA:P

LOA:K

ÖVRIG AREA ÖVA

ÖVA:AK/D

PERSONALUTRYMMEN OCH LOKALVÅRD	HORISONTAL K ODEF, SKYDDSRUM	ALLMÄN K, DRIFTUTRYMMEN RESTERANDE AREA
P (70 - 79)	K (80 - 86)	AK (90 - 94), D (95 - 98)
70 Ospec	80 Ospec	90 Ospec
71 Personalrestaurang	81 Entrehall	91 Vertikala kommunikationer
72 Matr/Pentry/Pausrum	82 Korridor	92
73 Våtrum	83 Gångkulvert	93
74 Omkl/Hygien/WC/Klädf.	84	94
75 Motionsrum	85	95 Ospec
76 Motionslokal	86	96 Driftteknik
77	87 BOSTAD	97
78 Lokalvård	88 ODEFINIERAT	98
79 Soprum	89 SKYDDSRUM	99 RESTERANDE AREA

Fig B 001 Lokalanvändningstabla enligt Föreskrift 101 Lokalanvändningskod

INLEDNING

Ansvar för lokalförsörjning för statliga civila myndigheter kommer enligt beslut av Riksdagen att åvila myndigheterna själva. Myndigheternas beslut om hur stor del av sina rambudgeter de avsätter för lokalkostnader påverkar vilka krav de som hyresgäst kommer att ställa på såväl standard som utformning. Ägande och förvaltning av statliga lokaler förs över till bolag och – för vissa speciella fastigheter – till en förvaltningsmyndighet. En ny stabs- och service-myndighet kommer att inrättas som bl a kan bistå myndigheterna i lokalanskaffningsfrågor.

Nybyggnadshandboken, häfte A och B, innehåller Byggnadsstyrelsens rekommendationer för utformning av statliga lokaler. Handboken har utarbetats som en dokumentation av den företagsstandard för utformning av mark, hus och installationer som vuxit fram ur Byggnadsstyrelsens erfarenheter av många års lokalförsörjning med lokalplanering, byggande och förvaltning. Den tekniska utformning som anges i rekommendationerna avser normala byggprojekt vid nyproduktion. Vid större ombyggnader (totalrenoveringar) kan de tjäna som vägledning förutsatt att varsamhetskraven i PBL (Plan- och bygglagen) beaktas.

Rekommendationerna i Nybyggnadshandboken syftar till att:

- ge dem som arbetar i lokalerna och som sköter dem en bra arbetsmiljö,
- ge möjlighet att anpassa lokalerna till varierande verksamhet med hänsyn till olika hyresgästers krav på lokalutformning och standard,
- i ett långt perspektiv ge god fastighetsekonomi.

Rekommendationerna kompletteras med tillägg och förtydliganden lagar och myndighetsföreskrifter. Av sådana kan speciellt nämnas Plan- och Bygglagen (SFS 1987:10) och Plan-och byggförordningen (SFS 1987:383) samt föreskrifterna i Nybyggnadsregler, NR, (BFS 1988:18). På motsvarande sätt kompletteras Arbetsmiljölagen (speciellt 3 kap, 13 §) och de föreskrifter om arbetsmiljö som utfärdas av Arbetskyddsstyrelsen (ASS).

För Byggnadsstyrelsen och andra kompetenta byggherrar medges i kommentarer till PBL uttryckligen lättnader ifråga om byggnadsnämndernas granskning av bygglovshandlingar, besiktningar

m m. I gengäld är dessa byggherrar skyldiga att leva upp till detta förtroende genom både noggrann projektering och tillsyn i de avseenden lättnader medgivits. Se även Byggnadsstyrelsens Rekommendationer 2, Byggnadsstyrelsen och Plan- och Bygglagen (1991-04).

I Nybyggnadshandboken har eftersträvat att rekommendationerna inte skall verka fördyrande på byggandet. De åtgärder som rekommenderas har bedömts vara lönsamma på åskostnadsbasis, t ex förbättrad ventilation, generell utformning som gör lokalerna användbara för nya hyresgäster. I kalkyler för projekt bör investeringskostnader som regel bedömas mot avskrivningstider och resulterande årskostnader. Årskostnaderna bör direkt eller över en inledande period täckas av erhållna hyror.

Läsanvisning

Tvingande formuleringar som "skall", "får inte", "förutsätter att", "utformas" (underförstått: skall utformas) e d förekommer då texten gäller:

- lagar och föreskrifter, som åberopas eller återges,
- regler för tillgänglighet,
- krav utifrån ett långsiktigt fastighetsägande,
- krav för att uppnå hälsosamt inomhusklimat.

Rådgivande formuleringar, t ex "bör", "utförs normalt", "kan göras", är baserade på erfarenhet av normala projekt, men alternativ kan finnas i det enskilda projektet. Eventuella avsteg bör avgöras i samråd med hyresgästen och projektledaren.

Häfte B innehåller i huvudsak rumsbeskrivningar. Rummen behandlas i den ordning för rumsliga objekt som använts i Byggnadsstyrelsens föreskrift 101, Lokalanvändningskod, se fig B 001.

Fackspecialist

I Nybyggnadshandboken rekommenderas ibland att en viss fråga bör avgöras i samråd med fackspecialist. Personal med sådan kompetens finns inom Byggnadsstyrelsens tekniska enhet och på regionerna.

AR ARBETSUTRYMMEN

I avsnitt A 02 Byggnadsplanering behandlas planering av kontorshus och utbildningslokaler, dimensionering (antal), placering i byggnaden, planlösning etc. Här i B-häftet ges information om hur vissa enskilda rum bör utformas med hänsyn till hyresgästens behov, måttförhållanden, inredning, teknisk standard m m. Ofta förekommande rumstyper är exemplifierade med skisser. Mindre vanligt förekommande rumstyper bör funktionsstuderas i projektet.

B 01.0 Kontor

Kontor indelas i följande typer beroende på graden av öppenhet i planlösningen:

- Cellkontor: Tjänsterum utefter en korridor. Gemensamma utrymmen i separata utrymmen eller som vidgningar i korridorsystemet.
- Kontorslandskap: En öppen möblerbar area utan mellanväggar. Utrymmena bör indelas i rum för max ca 25 personer p g a störningar och brist på personlig identitet. Öppna rum av den storleken kallas storrum.
- Kombikontor: En kombination av små tjänsterum med glasade innerväggar och ett gemensamt utrymme som direkt gränsar till tjänsterummen. Kombikontor kan indelas i :

Kombikontor: Tjänsterum utefter husets yttervägg, med glasade väggar mot den gemensamma arean i husets mitt.

Inverterade kombikontor: Tjänsterum i husets mitt, med glasade väggar mot den gemensamma arean som ligger utefter husets yttervägg.

Nedan beskrivs tjänsterum, storrum och kombikontor mer detaljerat. Beskrivningen har lagts upp på detta sätt trots att kombikontor inte utgör en enda rumstyp utan omfattar ett flertal rum. Såväl storrum som kombikontor kan också, förutom arbetsplatsfunktionen, rymma andra funktioner som t ex sammanträdesfunktion, förvaring, pausutrymme etc.

Beträffande pågående förändringar i vår syn på kontor hänvisas till Byggnadsstyrelsens informationer T:105 Framtidens kontor - arbetseffektivitet och fysisk miljö, T:116 Framtidens kontor - teknik och service och T:117 Kontoret imorgon - arbetet och

tekniken. Beträffande kombikontor hänvisas till T:115 Kombikontor. Beträffande areafördelning hänvisas till Framtida kontorsarbetsplatser (se hänvisning nedan).

B 01.1 Tjänsterum

Ändamål: I tjänsterum bedrivs vanligen skrivarbete, samtal, arbete vid terminal. Plats skall finnas för förvaring. Enskilt tjänsterum kan vara lämpligt om arbetsuppgifterna är koncentrationskrävande eller om samtal i rummet ej bör kunna avlyssnas. Om det föreligger ett starkt kommunikationsbehov med andra i huvuddelen av arbetsuppgifterna kan man dock överväga att placera arbetsplatsen i en öppnare planlösning och komplettera med särskilda utrymmen för koncentrationsarbete och samtal.

De riktvärden på rumstorlekar som rekommenderas i A-häftet, avsnitt A 02.2.e, illustreras nedan med exempel, möblerade som arbetsrum med plats för en eller flera besökande.

Läge: Tjänsterum skall ha fasadläge.

Mellanväggar: Se avsnitt A 02.5 och A 363 Innerväggar.

Öppningar: Beträffande dörrar till tjänsterum, se avsnitt A 03.5 Handikapplanering, tabell A 03.8 Ljudisolering och avsnitt A 365.a Dörrar.

Solavskärmning: Se avsnitt A 355.c Fönster och A 03.4 Klimatplanering.

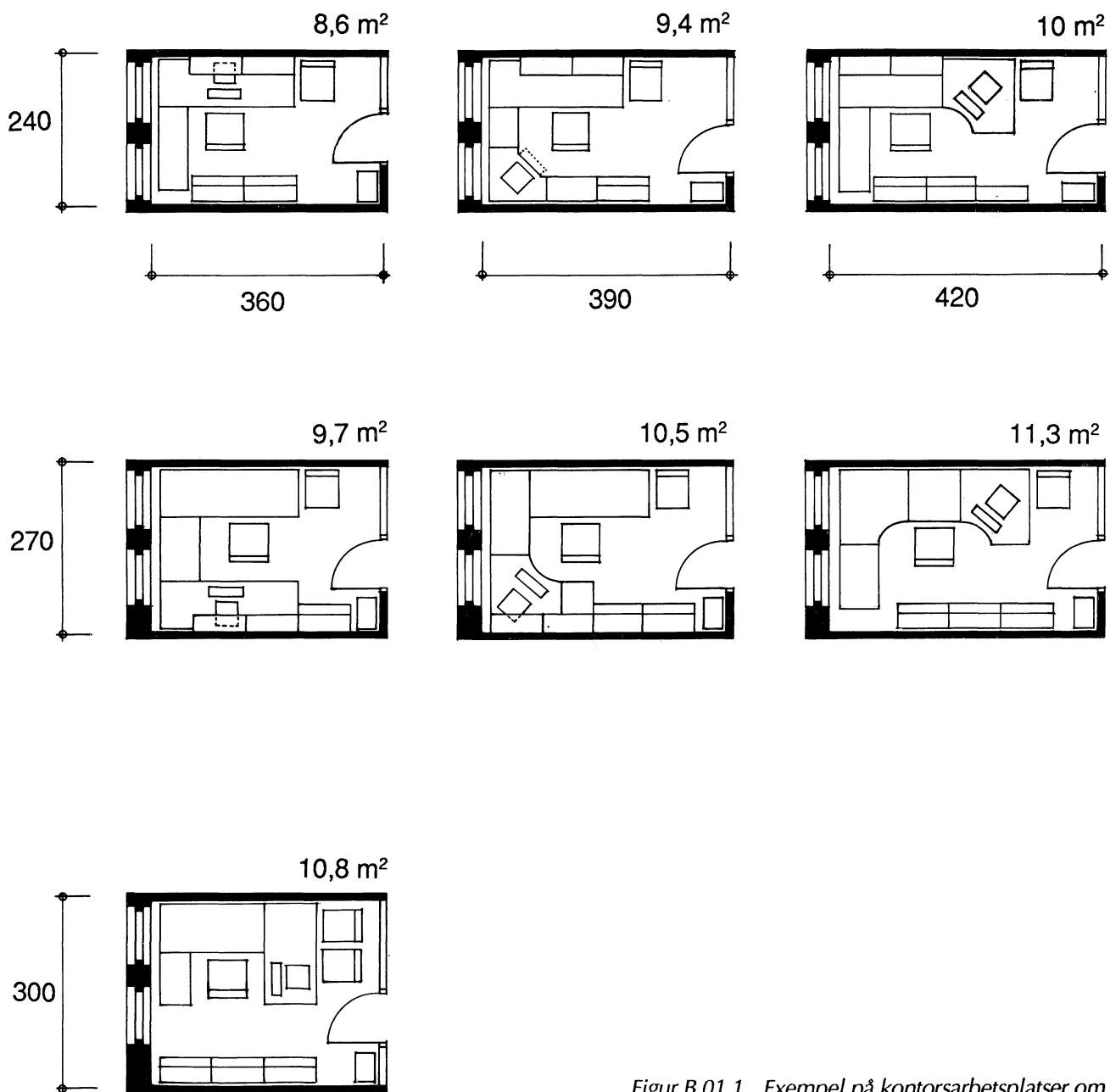
Ytskikt: Ett flertal ytskikt kan användas, se tabell A 37.

Rumskomplettering: Beträffande terminalarbetsplatser se avsnitt A 355.c om dagsljusavskärmning och avsnitt A 6311 om belysning.

VVS-installationer: Se avsnitt A 560.c om placering av radiatorer och avsnitt A 570.g om placering av ventilationsdon.

Elkraftinstallationer: Se avsnitt A 600.a om elinstallation på mellanväggar och avsnitt A 6311 om flyttbara takarmaturer.

Teleinstallationer: Se avsnitt A 64.



Figur B 01.1. Exempel på kontorsarbetsplatser om ca 10 m² i tjänsterum med olika bredd och djup. Tjänsterum med rumsbredd 240, 270 och 300 cm samt rumsdjup 360, 390 och 420 cm.

Hänvisning: Framtida kontorsarbetsplatser, Utredningsbyråns information nr 13 (1988).

B 02.1 Storum

Storum kräver speciell omsorg vid utformningen för att arbetsmiljön skall bli god, särskilt ifråga om layout, luftklimat, ljudklimat och belysning.

Ändamål: Storum är lämpligt om det t ex finns behov av täta kontakter inom arbetsgruppen och dessa behöver ändras över tiden eller om man delar arbetsmaterial och utrustning. Rutinbetonat arbete kan vara lämpligt för storum, eftersom sådant arbete i enskilda rum kan bli alltför isolerat.

Läge: Storum skall ha fasadläge.

Dimensionering (mått): Storum bör planeras så att de lätt kan delas upp i mindre grupperingar med skärmar. Vid större rum (kontorsenheter bör omfatta ca 25 personer) bör huvudkommunikationen separeras. Arealen bör normalt inte understiga 12 m²/person inklusive intern kommunikation.

Ytskikt: Bästa möjliga ljudabsorbktion och stegljudsdämpning eftersträvas varför textil heltäckningsmatta rekommenderas. För att undvika problem med allergi skall mattan rengöras enligt särskilt program, se Tabell A 37. Om heltäckningsmatta inte kan accepteras bör den akustiska dämpningen kompletteras, t ex med åtgärder angivna i avsnitt A 03.8 j. Takabsorbenter i ljudabsorbktionsklass A rekommenderas alltid i storum, se A 03.8 j.

Elkraftinstallationer: I storum, speciellt där arbetsplatserna inte kan placeras utmed mellanväggar, rekommenderas att elinstallationen utformas som uttagsstavar från tak eller som rännor med brunnar, ingjutna i bjälklaget. Uttagen ligger då i golvet under lock. Förläggning i s k installationsgolv kan vara ett alternativ vid omfattande installation för ventilation, el, tele och data. Se Byggnadsstyrelsens information T101 Installationsgolv(1989).

Övrigt: Se B 01.1 Tjänsterum.

B 02.2 Kombikontor

Ändamål: Kombikontor kan användas för de flesta verksamheter där personalen huvudsakligen tillhör en arbetsgrupp. Det bör finnas ett kommunikations-

behov mellan medarbetarna parat med behov av tystare miljö för enskilt arbete. Särskilt lämpligt är kombikontor om man delar arbetsmaterial eller datorutrustning. Se även Byggnadsstyrelsens information T:115 Kombikontor(1990).

Läge: Kombikontor planeras så att de enskilda rummen ligger i fasad, och gemensamma utrymmen erhåller indirekt ljus via glasade väggar. Placeringen kan också göras omvänt, sk inverterade kombikontor. Kombikontoret bör placeras så att det gemensamma utrymmet inte utsätts för genomgångstrafik av andra än dem som tillhör arbetsenheten. Den interna gångtrafiken bör ledas på några meters avstånd från den glasade rumsväggen.

Dimensionering (mått): Som ett riktvärde brukar den gemensamma arean inkl kommunikationer vara ungefär lika stor som den enskilda rumsarean. För att inte delar av det gemensamma utrymmet skall komma att sakna verklig användning rekommenderas en funktionsstudie i tidigt skede.

Väggar: De glasade väggarna mellan enskilda rum och gemensam area behöver inte ge lika god luftljudsisolering som korridorväggar mot tjänsterum, se Tabell A 03.8 Ljudisolering.

Övrigt: Se B 01.1 Tjänsterum.

B 04.1 Reception

Ändamål: Vägvisning, upplysning, service, bevakning och inpasseringskontroll (direkt eller via TV och porttelefon) för en eller fler hyresgäster i byggnaden.

Utöver normal receptionstjänst kan det vara lämpligt att till receptionen förlägga den övervakningsutrustning, med vars hjälp bevakning av säkerhets- och övervakningsanläggningar kan ske, t ex bevakning av:

- Brandlarm
- Inbrottslarm
- Nödsignaler som lokalbrukaren har ansvar för, t ex från vilrum och handikapptoiletter

I vilken omfattning som dessa anläggningar skall bevakas från receptionen beror bl a på fastighetsdriftens organisation. För varje projekt måste därför ansvaret för olika bevakningsuppgifter utredas i samråd med lokalbrukaren och fastighetsdriften.

Även bevakning under den tid då receptionen inte är bemannad måste klarläggas. Se även avsnitt A 8 Styrning och övervakning.

Läge: En reception förläggs i regel i direkt anslutning till huvudentrén. I större anläggningar eller på arbetsställen med flera hyresgäster kan det i speciella fall vara befogat med flera receptioner.

I de fall då receptionen även har till uppgift att kontrollera besökare och personal, är det viktigt att den ges en sådan placering och utformning att receptionspersonalen från sin arbetsplats har möjlighet att kontrollera alla inkommande personer. De inpasserande bör på ett naturligt sätt slussas förbi receptionen så nära att receptionisten/-erna lätt kan se och tala till dem.

Receptionsdisken bör ha dels en höjd som passar vuxna stående personer, dels en höjd som passar för en person som sitter i rullstol och för barn. Lösning med förhöjt golv bör undvikas, hellre bör man välja inredning med hög höjd och fotpall.

Arbetsplatsen skyddas mot kalldrag från entrédörrar.

Ytskikt: Om receptionen förenas med arbetsplats för växeltelefonister (med deltidstjänstgöring i receptionen) måste speciell omsorg ägnas åt de akustiska problemen.

Elkraftinstallationer: Belysningen utförs så att reflexer undviks i manöverapparater och bildskärmar. Se A 6311 beträffande belysning. Belysningen bör utföras med steglös reglering.

Teleinstallationer: Omfattningen av den teletekniska utrustningen beror på verksamhetens omfattning i receptionen. Om inpasseringskontroll skall ske även för andra entréer måste utrymme finnas för exempelvis utrustning för TV-övervakning och/eller porttelefon. Dessutom kan utrymme erfordras för inbrottslarmcentral, brandlarmcentral, fel- och nödsignaler, manöverpaneler m m. I vissa fall kan även låsbart korskopplingsrum erfordras.

Förutom ovan angivna anläggningar installeras rikstelefon och eventuell interntelefon samt ur.

Hänvisning: Byggnadsstyrelsens rapport nr 166 Entréer.

GR GRUPPUTRYMMEN

B 10.1 Grupprum

För planering av mindre grupprum (< 30 m²) i anslutning till tjänsterum eller storum kan följande exempel på möblering vara vägledande, se fig B10.1.

Ändamål: Rum för sammanträde, undervisning i grupp.

Läge: Grupprum kan placeras utan tillgång till dagsljus. Rummen bör placeras intill varandra i ett block, om det är lämpligt med hänsyn till verksamheten. Därigenom ökas möjligheten att utnyttja rummen effektivt, bl a vid uppdelning i små arbetsgrupper. Bokning och skötsel förenklas.

Dimensionering (mått): Arean för grupprum inom en kontorsenhet varierar beroende på verksamheten mellan 0,5 - 1,5 m²/person. Det enskilda grupprummets storlek bedöms utifrån verksamheten.

Ytskikt: Heltäckningsmatta kan användas för att förbättra den akustiska miljön. Beakta dock behovet av riktig städning, se Tabell A 37. Stoppade möbler och gardiner kan alternativt användas, som komplement till ljudabsorbenter i tak.

Utrustning: Vid planering av grupprum bör hänsyn tas till placering av skrivtavla, tavelbelysning och projektduk. Beakta särskilt att duken och overheadapparaten kan placeras inbördes så att bästa möjliga förhållanden för bildvisning åstadkoms, (projektionens storlek i förhållande till apparatens avstånd till duken, speciellt i höjddled beaktas) se även Byggnadsstyrelsens rapport nr 140 Lärosalar.

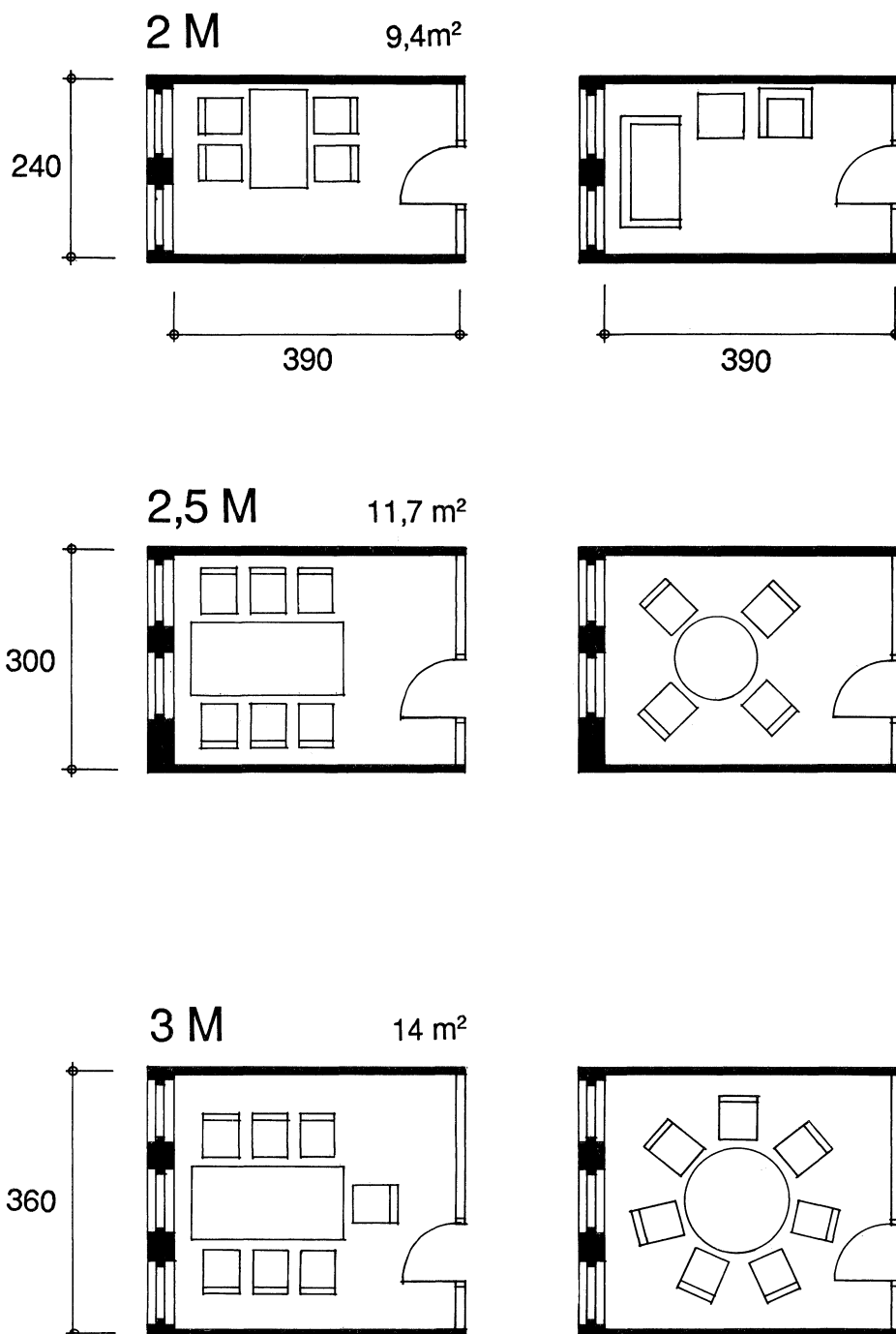


Fig B 11.1 Exempel på inredning av tjänsterum för sammanträde. Rumsbredd 240, 300 och 360 cm

TE **TEKNIKLOKALER**

B 21.1 Telefonistrum

Ändamål: Mottagning och koppling av telefonsamtal. Telefonvakt m m. Rummet kan behöva utformas som en separat säkerhetszon, beroende på aktuell hotbild.

Läge: Telefonistrum bör placeras i närheten av met (ej över 30 m kabelväg).

Dimensionering: En telefonist beräknas klara cirka 200-250 anknnytningar, vid växlar med direktval. Det krävs normalt minst 6 m² för varje telefonist. Vid större anläggningar behövs dessutom rum för föreståndare samt katalogrum.

Belysning: Placering och val av ljusarmaturen utförs så att reflexer inte uppstår i bildskärmar, manöverapparater o d. Belysningen bör utföras med steglös, individuell reglering.

B 22.1 Telecentralrum

Ändamål: Plats för teletekniska anläggningars centralutrustningar och kopplingsställ.

Läge: Telecentralrum bör inte placeras under grundvattennivån eller så att vattenflöden kan tränga in i rummet (t ex under våtutrymme). Rummet skall vara torrt och vibrationsfritt.

Dimensionering: Minsta bredd 2,2 m.

Ytskikt: Golv förses med beläggning av linoleum eller plast. Väggar och tak ytbehandlas mot dammbildning med pigmenterad färg.

VVS-installationer: Rummet skall ha god ventilation. Vätskeförande rör får inte finnas inom rummet.

Elkraftinstallationer: Minst ett jordat dubbelt vägguttag placeras vid varje kopplingsställ/apparatställ. Gruppledning med fast anslutning till laddningslikriktare, transformator, förstärkare i erforderlig omfattning.

Belysning: Nödbelysning.

Teleinstallationer: I vissa fall bör inbrottslarm installeras.

Hänvisning: EL AMA 83 J 2.52 visar ett principutförande.

B 23.1 Datorrum

Ändamål: Plats för datautrustning, modem och skrivare.

Läge: I nära anslutning till kontorsrum.

Dimensionering: Datautrustning behöver vara åtkomlig från minst tre sidor, vilket innebär att rummets bredd bör vara minst 2,2 m. För övrigt anpassas rummets mått till mängden datautrustning.

Ytskikt: Golv förses med beläggning av linoleum eller plast. Halvledande plastmatta väljs om statisk elektricitet behöver undvikas.

Rumskomplettering: Problem med statisk elektricitet kan lösas genom att placera dator mm på jordad specialmatta.

VVS-installationer: Jämn temperatur som tillfälligt får stiga till +27 °C. Med normal ventilation för kontorsrum kan en effekt av upp till ca 200 W kylas bort. Luftbefuktning behövs inte.

Elkraftinstallationer: Kraft till ADB-utrustningen anordnas via 2-vägs jordade uttag för respektive enhet. Anslutning görs till eventuell reservkraft.

Teleinstallationer: Ansluts till fastighetsnäten för telefon och data.

B 23.2 Datorhall

Ändamål: Plats för centralt placerad ADB-utrustning omfattande datorer, kringutrustning, modem, operatörkonsol, printeranläggning med pappershantering och efterbehandling, skivminnen och magnetbandstationer samt eventuell kylare och luftbefuktare. Hallen bör normalt utföras som en separat säkerhetszon.

Läge: Vibrationsfri miljö. I nära anslutning till transportkorridor e d.

Dimensionering: En datorhall bör förläggas till en byggnad/byggnadsdel med stora spännvidder, anpassad till storleken av och antalet enheter. Utrustningen bör vara åtkomlig från minst tre sidor.

Ytskikt: Golvet beläggs med halvledande plastmatta. Eventuella behov av installationsgolv bör utvärderas. Beträffande typer, se Byggnadsstyrelsens information nr 101 Installationsgolv (1989). Lokaler ytbehandlas mot dammbildning med pigmenterad färg.

VVS-installationer: Jämn temperatur $21\text{ °C} \pm 2\text{ °C}$ eftersträvas. Kylning anpassas till installerad effekt. Normal ventilation, helst med visst övertryck. Luftfuktigheten hålls normalt konstant mellan 45-55 %. Bör inte understiga 35 % RF.

Filtrering: Avskiljningsgrad motsvarande EU 7.

Elkraftinstallationer: Kraven på avbrottsfri kraft, jordning mm innebär att installationerna bör utformas i samråd med fackspecialist.

Teleinstallationer: Datorhallen ansluts till fastighetsnäten för telefon och data. Inbrottslarm och automatiskt brandlarm installeras normalt.

Belysning: Nödbelysning.

Hänvisningar: Byggnadsstyrelsens informationer T:118 Driftsäkra datorhallar (1990).

B 27.1 Tryckeri

Ändamål: Mångfaldigande av dokument, såsom offset, snabboffset och kopiering. Framställning av masters, plåtar och film. Efterbehandling (sortering, jämnstötning, häftning, falsning, skärning, bindning, hålbörning). Paketering, buntning, kuvertering, adressering. Transport av papper och trycksaker. Förråd för förvaring av papper, masters, plåtar, film, färg och kemikalier. Dessutom behövs utrymme för pärmar, kataloger, skrivmaterial och färdiga tryckalster. Kontorsaktiviteter av skilda slag. Besök för beställning och hämtning (ev separat utrymme).

Läge: Ett tryckeri bör ligga nära varuintag där ankommande och avgående bilgods lossas och lastas och dessutom nära hiss, centralförråd, avfallsrum och budcentral.

Verksamheter inom tryckeriet som alstrar buller, t ex tryck och falsning, bör förläggas i avskilt utrymme. Bindning kan alstra lukt och bör förläggas i separat utrymme. Eventuella brandfarliga ämnen kan behöva förvaras i särskilt frånluftsventilerat brandskåp.

Väggar: Mycket god ljudisolering krävs mot omgivande utrymmen.

Öppningar: Dörrar inom tryckeriet dimensioneras med hänsyn till transporterens art. De bör vara svängbara, glasade och försedda med sparkplåt. Fritt mått bör vara minst 866 mm, dvs dörrarna bör ha beteckning S 10 enligt SS 81 73 03.

Ytskikt: Den bulleralstrande verksamheten inom tryckeriet medför att rumsakustiken måste regleras med hjälp av ljudabsorbenter. Med lämplig planlösning (gradvis övergång från bullrande till tyst verksamhet) kan måttliga krav ställas på ljudisoleringen mellan rummen inom gruppen.

VVS-installationer: Ventilationen skall vara god p g a värmealstring, ozonbildning och avdunstning från ammoniak och lösningsmedel. Punktutsug anordnas normalt. Relativa fuktigheten för tryckeriverksamhet bör hållas inom intervallet 40 - 50 % RF vilket normalt medför att luftbefuktning erfordras.

Vid ammoniakhantering skall det finnas tillgång till tappvatten och eventuellt ögondusch för lindring av skador i fall av olyckshändelse. Beakta behov av lokal uppsamling av kemiska lösningsmedel. Se även detaljråd VVS 52:07.

Elkraftinstallationer: Uttag för maskiner och apparater.

Teleinstallationer: Tryckeriet ansluts till fastighetsnäten för telefon och data. Inbrottslarm och automatiskt brandlarm installeras normalt.

B 28.1 Ställverksrum för högspänning

Ändamål: Uppställning av högspänningsfördelningar i form av plåtkapslade ställverk.

Läge: Ställverksrummet bör inte placeras under grundvattennivån eller så att vattenflöden kan tränga in i rummet (t ex under våtutrymme). Utrymningsvägar från drifttrum skall av säkerhetsskäl uppfylla kraven enligt SS 436 21 01. Läget skall även väljas så att magnetiska och elektriska fält inte menligt påverkar intilliggande lokaler.

Golv: Rummet förses med ledningskanaler i golv eller installationsgolv.

Väggar: Krav på anordningar för avledande av tryckvåg skall beaktas. Planering och utförande enligt SS 436 21 01. Skärmning av alstrade magnetfält med aluminiuminklädnad bör övervägas.

Ytskikt: Väggar, golv och tak skall ha dammbindande ytskikt.

Rumskomplettering: Rummet skall ha sådant lås att endast en nyckeltyp medger tillträde till rummet. Huvud- eller generalhuvudnyckel skall inte kunna användas. Låscylinder bör lätt kunna bytas. Om särskilt låssystem för ställverksrum finns inom vederbörande driftområde skall aktuellt lås inordnas däri.

VVS-installationer: Normal ventilation, helst med visst övertryck.

Belysning: Nödbelysning.

Teleinstallationer: Nödsignal och telefon. Automatiskt brandlarm installeras .

Hänvisningar: Se avsnitt A 6.

B 28.2 Ställverksrum för lågspänning

Ändamål: Uppställning av lågspänningsfördelningar i form av plåtkapslade ställverk eller centraler.

Läge: Ställverksrummet bör inte placeras under grundvattennivån eller så att vattenflödet kan tränga in i rummet (t ex under våtutrymme). Läget skall även väljas så att magnetiska och elektriska fält inte menligt påverkar intilliggande lokaler.

Golv: Utförande med installationsgolv eftersträvas.

Väggar: Planering och utförande enligt SEN 36 21 01. Skärmning av alstrade magnetfält med aluminiuminklädnad bör övervägas.

Ytskikt: Väggar, golv och tak skall ha dammbindande ytskikt.

VVS-installationer: Normal ventilation, helst med visst övertryck.

Teleinstallationer: Nödsignal och telefon. Automatiskt brandlarm installeras .

Belysning: Nödbelysning.

B 28.3 Elcentralrum

Ett speciellt elcentralrum är elservisrummet.

Ändamål: Plats för lågspänningsfördelningar i form av centraler eller för gruppcentraler.

För elservisrum gäller: Plats för serviscentral och andra apparater som hör till elleverantörens inkommande servisleddning.

Läge: Elcentralrum bör inte placeras under grundvattennivån eller så att vattenflöden kan tränga in i rummet (t ex under våtutrymme). Läget skall även väljas så att magnetiska och elektriska fält inte menligt påverkar intilliggande lokaler.

Elservisrummets läge fastställs i varje enskilt fall i samråd med elleverantören och utförs i tillämpliga delar enligt SS 437 01 52. Beakta att el- och teleserviser samt metalliska vattenserviser samlas till en gemensam intagsplats, se A 661.

Golv: Rummet förses med ledningskanaler i golv eller installationsgolv om mängden utgående kablar kräver detta.

Väggar: Skärmning av alstrade magnetfält med aluminiuminklädnad bör övervägas.

Ytskikt: Väggar, golv och tak skall ha dammbindande ytskikt.

VVS-installationer: Normal ventilation, helst med visst övertryck.

Belysning: Nödbelysning kan i vissa fall vara motiverad.

B 28.4 Transformatorrum

Ändamål: Uppställning av krafttransformatorer.

Läge: Rummet bör placeras i markplanet, helst med egna öppningar i fasad så att transformatorbyte lätt kan göras. Läget skall även väljas så att magnetiska och elektriska fält inte menligt påverkar intilliggande lokaler.

Transportvägar till rummet måste vara dimensionerade för och lätt framkomliga för transformatortransport.

Ytskikt: Väggar, golv och tak skall ha dammbindande ytskikt.

Golv: Erforderlig oljegrop anordnas.

Väggar: Skärmning av alstrade magnetfält med aluminiuminklädnad bör övervägas.

VVS-installationer: Normal ventilation, helst med visst övertryck. Ventilationen skall speciellt anpassas till transformatorernas förluster.

Belysning: Nödbelysning.

B 28.5 Reservelverksrum

Ändamål: Uppställning av reservelverk (i regel dieselgeneratoraggregat) med tillhörande utrustning.

Läge: Rummet placeras så i byggnaden:

- att buller från aggregatet/en inte stör omgivande rum,
- att avgasrör från aggregatet/en blir så kort som möjligt och lätt att dra fram genom byggnaden,
- att transportvägarna till rummet, vilka skall vara lättframkomliga för transport av generatoraggregaten, också blir korta.

Väggar: Av energisparskäl kan det vara lämpligt att hålla låg temperatur i reservelverksrummet då elverket inte är i drift. Rummet bör av den anledningen värmeisolerats i förhållande till omgivande uppvärmda lokaler.

Ytskikt: Väggar, golv och tak skall ha dammbindande ytskikt.

VVS-installationer: Vatten och avlopp. Luftbehov för kylning av motorer och kylare beaktas.

Belysning: Nödbelysning.

Teleinstallationer: Telefon och automatiskt brandlarm installeras.

B 28.6 Omformarrum

Ändamål: Uppställning av omformare, eventuellt med tillhörande utrustning.

Läge: Placeras i närheten av rum enligt B 28.2 (ställverksrum för lågspänning) och/eller matat förbrukningsobjekt.

Omformarrum bör inte placeras under grundvattennivån eller så att vattenflöden kan tränga in i rummet (t ex under våtutrymme).

Ytskikt: Väggar, golv och tak skall ha dammbindande ytskikt.

VVS-installationer: Normal ventilation, helst med visst övertryck. Behov av kylning för omformare/växellikriktare beaktas.

Belysning: Nödbelysning.

B 28.7 Batterirum

Ändamål: Uppställning av ackumulatorbatterier.

Läge: Placeras nära förbrukningens tyngdpunkt. Batterirum bör inte placeras under grundvattennivån eller så att vattenflöden kan tränga in i rummet (t ex under våtutrymme).

Ytskikt: Väggar, golv och tak skall ha dammbindande ytskikt. Ytskikt på golv skall vara resistent mot syror eller alkalier, beroende på ackumulatortyp.

VVS-installationer: Vatten och avlopp. Ögondusch installeras. Separat frånluft.

Belysning: Nödbelysning.

Övrigt: Beakta skyddsutrustning m m för batteriladdning, se SS 408 01 10 och AFS 1988:4 Blybatterier. Rådgör med driftorganisationen och fackspecialist.

B 28.8 Stativrum för rikstelefon

Ändamål: Uppställning av automatväxel. Service på denna. Rummet bör utgöra en separat säkerhetszon.

Läge: Stativ- och korskopplingsrum bör inte förläggas under grundvattennivån eller så att vattenflöden kan tränga in i rummet (t ex under våtutrymme).

Lokalemas läge måste godkännas av automatväxelleverantören.

Dimensionering: Beroende av centralutrustningens storlek.

Elkraftinstallationer: Kraftinstallationer och kanaliseringen utformas i samråd med teleleverantören.

Belysning: Installationen anpassas efter centraluppställningen och utformas i samråd med teleleverantören.

Teleinstallationer: Ansluts till fastighetsnäten för telefon och data. Eventuellt automatiskt brandlarm och inbrottslarm, se A 646.

FÖ FÖRVARING

B 51.1 Förråd för brandfarliga varor

Utformning av rum där brandfarliga och explosiva varor hanteras regleras av en rad författningar. Definitioner finns i Sprängämnesinspektionens SÄIFS 1989:3, krav på utrymmen finns i SIND-FS 1981:2, krav på installationer bl a i SÄIFS 1989:14. I allmänhet måste utformningen ske i nära samråd med den kommunala räddningstjänsten.

ÖV ÖVRIGT

B 67.1 Garage

Rekommendationerna avser garage som biutrymme i annan byggnad.

Ändamål: Köring och parkering av personbilar, motorcyklar, mopeder, cyklar. Maskinsopning, tömning och uppställning av sopmaskin, köring med transporttruck. Gångtrafik.

Läge: Trappor och hissar placeras på ett sådant avstånd från rampanslutningar och kurvor att fri sikt erhålls för rörlig trafik. Bilplats för handikappade förläggs nära hiss. Mellan hiss och sådan bilplats får inte finnas hinder i form av trottoarkant eller dyl. Aktiviteter i samband med in- och utpasseringar måste med hänsyn till handikappades behov kunna utföras från fordonet.

Golv: Golv i garage och andra ytor där biltrafik sker skall utföras med fall mot golvbrunn eller ränna.

Väggar: Fritt stående pelare är olämpligt. Se avsnitt A 332.

Öppningar: Tunga dörrar bör vara motormanövrerade och tystgående.

VVS-installationer: Installationer förläggs så att maximal fri höjd erhålls i körytor. Luftbehandling enligt Nybyggnadsregler NR avsnitt 2:93. Delar av garage för uppställning av fordon: drifttemperatur +5 °C. Installationerna skall dock dimensioneras så att de möjliggör uppvärmning till +15 °C. Delar av garage som kan jämföras med verkstad (arbetsplatser i garage): +15 °C, se även ASS Lokalanvisningar 88:31-35.

Belysning: Ljuskällor placeras så att man undviker bländande motljus, t ex genom placering av takarmaturer bakom balkar. Belysningsnivån bör vara högst vid in- och utfart. Kör- och gångbana bör ha högre belysningsnivå än bilplatsema.

Teleinstallationer: Detektor slingor. Porttelefon samt signalanordning för att påkalla hjälp vid bilplatser för handikappade. Signalknapp skall kunna nås från förarplatsen och bör vara stor och lätt att trycka in.

P PERSONALRUM

I avsnitt A 02.6 Personalutrymmen – planering behandlas planering av personalutrymmen ; dimensionering (antal), placering i byggnaden, planlösning etc. Här i B-häftet ges information om hur vissa enskilda rum bör utformas med hänsyn till måttförhållanden, inredning, teknisk standard etc.

B 72.1 Matrum

Ändamål: Matrum anordnas för förvaring, uppvärmning och intagande av medförd mat och dryck samt för förvaring och diskning av matkäril och porslin m m.

Läge: Matrum skall ha dagsljus och öppningsbart fönster.

Rumskomplettering: Matrum bör planeras med plats för följande inredning och utrustning : dubbel kokplatta, diskbänk, arbetsbänk med plats för kaffe-bryggare, högskåp, väggskåp, draghuv eller spiskåpa, kylskåp med frysack, mikrovågsugn, (alternativt värmeskåp) samt avfallskäril. Normalt installeras diskmaskin, i varje fall reserveras plats för och förbereds installation av diskmaskin.

Inredningen och utrustningen (t ex mikrovågsugn) skall vara planerad så att rummet kan användas av rullstolsburna. Diskbänk bör därför utföras utan underskåp under disklådan. Värmeskåp och kylskåp skall vara åtkomliga. Kokplattans vred och tidströmställare skall vara märkta med hänsyn till synskadade. Se även avsnitt A 03.5.b.

VVS-installationer: Draghuv eller spiskåpa ansluten till rensningspliktig frånluftskanal.

Elkraftinstallationer: Uttag med tidströmställare för kokplattor och lös kaffe-bryggare. Extra uttag för tilläggsutrustning.

Allmänbelysning placeras i tak samt platsbelysning över diskbänk.

B 72.2 Pentry

Ändamål: Tillagning av varm dryck. Uppvärmning av färdiglagad mat i microvågsugn. Eventuellt uppställningsplats för automat för varma drycker. Förvaring av varor under kyla. Förvaring av porslin.

Läge: Pentry förläggs normalt inom icke dagsljusbelyst zon. Placeras neutralt, med fördel i anslutning till eventuellt större permanent pausrum.

Rumskomplettering: Pentry bör planeras med plats för följande inredning och utrustning: diskbänk, arbetsbänk med plats för kaffebryggare, kokplatta, mikrovågsugn, kylskåp med frysack, förvaringskäril och avfallskäril. I vissa projekt förekommer automater för drycker m m, även avsedda för besökande.

Inredningen och utrustningen skall vara planerad och placerad så att den och utrymmet kan användas av rullstolsburna. Kylskåp skall vara åtkomligt. Kokplattans vred och tidströmställare skall vara märkta med hänsyn till synskadade personer.

VVS-installationer: Pentry i avgränsat utrymme ansluts till frånluftskanal, imkanal. Annan matlagning än uppvärmning och vattenkokning förutsätts inte ske.

Elkraftinstallationer: Uttag med tidströmställare för lös kaffebryggare. Kompaktkök skall ha tidströmställare.

Belysning i form av allmänbelysning och platsbelysning över diskbänk. Eventuell extra belysning monteras efter överenskommelse med hyresgästen.

B 72.3 Pausutrymme

Särskilda pausrum anordnas endast i sådana undantagsfall då arbetsmiljö och andra särskilda förhållanden så kräver, se A 02.6.d.

Ändamål: Uppehållsplats vid arbetsraster, kaffedricknings- och tidskriftshörna, mötesplats för spontan informationsutbyte.

Läge: Vid anordnande av pausutrymmen i kontorshus o d bör man beakta de olika varianter som beskrivits i avsnitt A 02.6. Allmänt gäller att pausutrymmen bör förläggas i anslutning till matrum eller pentry.

VVS-installationer: Frånluftdon bör finnas i anslutning till pausutrymme.

B 72.4 Rökrum

Ändamål: Rum där det är tillåtet att röka.

Läge: Rökrummet placeras så att kanaldragnin för frånluftskanaler till ett system utan återluft kan anordnas. Rökrum kan med fördel placeras vid fasad och förses med öppningsbara fönster. Rökrum placeras helst intill pausrum/ matrum eller intill sammanträdesrum.

Dimensionering, (mått): Rökrum kan göras 6-10 m². Rummet skall planeras så att det kan användas av en rullstolsburn person.

Väggar: Rummet skall ha en effektiv avskiljning mot övriga lokaler.

Ytskikt: Ytor bör tåla upprepad rengöring, och helst inte absorbera lukt. Väggar bekläds med fördel med ljus plastlaminat. Alternativt målas väggar med färg med högt glansvärde. Dörrar bör vara täckmålade, laserade eller plastlaminatbelagda, snickerier täckmålade eller lackerade.

VVS-installationer: Ventilationssystem för rökrum skall ha ett utförande med separat frånluftssystem för ett eller flera rökrum, anordnat för kontinuerlig drift. Frånluft kan anslutas antingen till eget aggregat eller till annat aggregat som direktvakuerar. Ventilationsanläggningen dimensioneras för ett luftflöde av cirka 15 l/s och person.

Belysning: Rökrum bör ha reglerbar belysning.

Hänvisningar: Byggnadsstyrelsens information T:142 Rökrum.

B 73.1 Vilrum

Ändamål: Vilrummet är i första hand avsett att användas vid akuta sjukdomsfall och för kortare vila.

Dimensionering(mått): Rumsarea bör vara ca 8 m². Rumsbredd normalt minst 2,3 m för vändning med rullstol.

Öppningar: Dörr mellan vilrum och korridor skall vara utåtgående. Rummet bör ha öppningsbart fönster med avskärmning mot solljus och insyn. Dörrens mått, placering och beslagning utföres som för handikapptolett. Se avsnitt B 74.2.

Rumskomplettering: Klädkrok och spegel skall finnas. Spegeln monteras med underkant 1,0 m och överkant 1,9 m över golv.

Inredningen i övrigt bör omfatta säng, vilstol och bord. Dessutom förvaringskåp för sjukvårdsutrustning, överdragsskydd av engångstyp samt filt e d för säng.

Elkraftinstallationer: Belysningen planeras så att en liggande person inte bländas.

Teleinstallationer: Nödsignalanläggningen utförs med sladdansluten anropstryckknapp vid liggplatsen samt en kombinationsapparat som innehåller anropstryckknapp, återställnings- tryckknapp och kvitteringslampa, anordnad på samma sätt som i handikapptoalett, se avsnitt B 74.2. Se även detaljråd El kod 64, löpnummer 005.

Upptagetmarkering bör utföras som signallampa på vägg, inte i låsvred.

B 74 TOALETTRUM. ALLMÄNT

Läge: Toaletter utförs i allmänhet som separata toaletterum utan förrum. Toaletter i grupp, t ex intill entréer och samlingslokaler, kan förses med förrum. Toaletterum utan förrum får inte placeras med öppning direkt mot en arbetsplats eller ett matrum.

Väggar: Vid val av väggtyp i byggnader för undervisning tas särskild hänsyn till att inrednings- och utrustningsdetaljer, t ex tvättställ och stödhandtag, kan fästas i väggen på ett betryggande sätt.

Öppningar: Dörren öppnas utåt från toaletterummet. Tröskel med välvd profil väljs som regel. För toaletter utan förrum bör dörrbladet förses med tättslutande gummilist på undersidan.

Ytskikt: Toaletterum utformas så att de blir lättstädade. Golven skall tåla daglig rengöring. I regel väljs plastmatta, som viks upp i sockelhöjd. Se Tabell A 37. I toaletterum i anslutning till publika lokaler väljs keramiska plattor som golv och vägg. Mörka, blanka golvmaterial med spegeleffekt undviks.

Rumskomplettering: Inrednings- och utrustningsdetaljer placeras så att rationell städning underlättas.

Avfallskorg för sanitetspåsar, papperskorg och toalettbörste med ställ monteras på vägg. Likartade toaletterum planeras så att sådana detaljer som strömbrytare, upphängningskrokar, toaletterullar m m får en likartad placering.

Toaletterum skyltas normalt som avsedda för både kvinnor och män. Skyltar bör utföras med hänsyn till synskadade, t ex med relieftryck i kontrastfärg.

VVS-installationer: För toaletter utan förrum placeras överluftsdon i vägg nära golv intill toaletterumsdörr. Om utrymmet inte räcker, utformas överluftsdon så att luften riktas mot golvet. I känsliga lägen anordnas ljudfälla. För toaletter med förrum kan springa under dörr användas för överluft.

Elinstallationer: Belysningen bör ordnas med glödlampsarmatur placerad ovanför varje tvättställ. I handikapptoaletterum placeras dessutom en belysningspunkt centriskt i taket. Placeringen väljs så att bländning och reflexer undviks. Exempel på lämplig armatur är en glödljusglob 180 mm. Lysrör som har långsam tändning undviks.

B 74.1 Normaltoaletterum

Nedanstående rekommendationer gäller utöver vad som angivits under avsnitt B 74.

Dimensionering, (mått): Normaltoaletternas mått och rumskomplettering redovisas i fig B 74.1 a-e. Den lämpligaste toaletten är typ N 1, därefter N 2, N 3 osv.

Öppningar: Standarddörr S 8 enligt SS 81 73 03 väljs som regel. Standarddörr S 7 enligt SS 81 73 03 kan godtas om utrymmet inte medger större öppning.

VVS-installationer: Vattenklosett av typ golvmodell enligt SS 82 20 51 (eller vägghängd enligt SS 82 20 52) bör väljas. Spolningsreglaget bör normalt vara fäst på cisternlockets översida. Där speciella hygieniska krav föreligger kan spolning med golvpedal eller trampbygel övervägas.

Avståndet mellan toalettstolens vattencistern och vägg bör vara minst 100 mm för att underlätta städning.

Tvättställ av typ handtvättställ 350 x 500 mm enligt SIS 82 20 22 bör väljas.

Tvättställ bör monteras så att rör från vattenlås kan dras in i väggen. Avståndet mellan tvättställ och vägg bör vara minst 40 mm med hänsyn till städning.

B 74.2 Handikapptoalettrum

Nedanstående rekommendationer gäller utöver vad som angivits under avsnitt B 74.

Dimensionering, (mått): Handikapptoalett skall tillgodose handikappades krav på tillgänglighet, orientering, förflyttning och manövrering med rullstol inom rummet. Samtliga rumsföremål skall kunna nås.

Handikapptoalettens mått redovisas i fig B 74.2 b-h. Den mest lämpliga toaletten är typ HK 1.

Där flera handikapptoaletter planeras i en byggnad utformas de med friutrymme vid sidan om toalettstolen omväxlande till vänster respektive höger.

En handikapptoalett per våningsplan i en byggnad med mer än 60 arbetsplatser bör utrustas med dusch. I små fastigheter med mindre än 60 arbetsplatser, där tillgång till dusch i vilrum eller träningslokaler saknas, utrustas en handikapptoalett i fastigheten med dusch.

I rumstypen HK 1 finns utrymme för dusch. Eventuell duschplats skall inte utföras med försänkt golv, men den kan avgränsas med vikbar list av gummi eller plast.

Väggar: Eventuell pelare i hörn får inte inkräkta på de minimimått som anges i figurena B 74.2 c-h.

Vid val av väggtyp tas hänsyn till uppsättning av rumsföremål t ex tvättställ och stödhandtag, och deras krav på väggkonstruktion.

Öppningar: För att kunna manövreras från rullstol placeras dörren så i rummet att avståndet från dörrens låssida till vägg, fast inredning, rumsföremål eller annat hinder är minst 250 mm. Utanför rummet skall avståndet från dörrens låssida till närmaste väggvinkel vara minst 500 mm. Se figur B 74.2 a, detalj a och b.

Standarddörr S 10 (866 mm fritt passagemått) enligt SS 81 73 05 används för typerna HK1 och HK 2.

Standarddörr S 10 väljs om möjligt för samtliga handikapptoalettrum. Den medger bekväm passage med elektrisk utomhusrullstol.

Standarddörr S 9 (766 mm fritt passagemått) enligt SS 81 73 05 kan godtas för typerna HK 3, HK 4 och HK 5. Den medger fri passage med inomhusrullstol.

Dörren förses åtminstone invändigt med en sparkplåt minst 300 mm hög. Se figur B 74.2 a, detalj c.

Se avsnitt B 74 beträffande tätningslister.

Beträffande tröskel se avsnitt A 03.5 och A 365.b.

Ytskikt: Golvytan får inte vara alltför sträv med hänsyn till personer med käpp, krycka eller bock. Plastmattor och keramiska plattor är lämpliga.

Rumskomplettering: På dörrens insida skall finnas ett draghandtag för att rörelsehindre lättare skall kunna stänga dörren efter sig. Handtaget anbringas horisontellt och bör ha minst 300 mm grepplängd. Se figur B 74.2 a, detalj c. Handtaget bör helst löpa utefter hela dörrbredden. Handtaget utformas med rund profil, diameter cirka 30 mm, och avståndet mellan dörrblad och profil bör vara 40 mm för att ge ett bekvämt grepp.

Vreden på vanliga markeringslås är svåra att klara för personer med nedsatt hand- och armfunktion och bör därför vara av hävarmstyp.

Armstöd till en toalettstol skall finnas på båda sidor om toalettstolen med centrumavstånd 600 mm och med överkanten 800 mm över golv. Se figur B 74.2 a, detalj d och e. Armstöden monteras på vägg och fälls bort helt, uppåt eller åt sidan. Sådana armstöd väljs som kan manövreras med endast en hand. Bägge armstöden bör utrustas med fästplatta för toalettpapershållare.

Väskhylla placeras vid tvättställ på samma höjd som tvättställ. Hylla mellan vägg och tvättställets kortsida monteras längs hela tvättställets kortsida fram till rundat hörn. En springa på minst 15 mm mellan hylla/tvättställ och mellan hylla/vägg, underlättar städningen.

Toalettrumsskåp/hygiensskåp bör innehålla spegel, tvålautomat, pappershanddukar och drickmuggar. Skåpet placeras mitt över tvättställ. Spegeln utformas så att både sittande och stående personer kan spegla sig. Se figur B 74.2 a, detalj j.

En papperskorg placeras på vägg vid tvättställ. Den får inte inkräkta på fritt utrymme vid tvättställ.

Avfallskorg för sanitetspåsar, utformad för löstagbar plastpåse, placeras på vägg och om möjligt åtkomlig från toalettstol. Sanitetspåshållare monteras vid sidan av avfallskorg.

Som klädkrok väljs en större skolkrok för att lätt kunna användas av en handikappad. Kroken placeras 1 200 mm över golv och inte närmare väggvinkel än 600 mm. Se figur B 74.2 a, detalj k.

Toalettborste med ställ bör monteras på vägg.

Handikapptoalletter skyltas som avsedda för både kvinnor och män. Skyltar utförs med hänsyn till synskadade, se även B 74. Skylt med handikappsymbolen bör placeras på dörrbladet i ögonhöjd för en rullstolsbunden person, ovanför handtag/trycke enligt figur B 74.2 a, detalj l och m.

Övriga uppgifter om rumskompletteringarnas omfattning och placering framgår av figur B 74.2 c-h.

VVS-installationer: Det erforderliga fria utrymmet kring toalettstolen är beroende av hur förflyttningen sker mellan rullstol och toalett.

Toalettstolen monteras med sittringens framkant 700 mm från bakomvarande vägg. Vattenklosett av typ golvmödel enligt SS 82 20 51 väljs, med sitshöjden 480 mm över golv och indragat underporsslin. Se figur B 74.2 a, detalj d och e.

Sittring och lock bör vara av hårdplast. Toalettstolen kan då användas som sittplats med nedfällt lock.

Spolningsreglage bör vara fäst på cisternlockets översida. Spolning med golvpedal eller trampbygel är svårare att klara för rörelsehindrade och får inte förekomma i handikapptoalett.

Tvättställ med minsta måtten 420 x 560 mm, enligt SS 82 20 22 bör väljas. Framkanten bör vara rak för att ge stöd åt armarna. Det bör vara grunt och försedd med förhöjd botten, dvs utan bottenventil.

Tvättstället monteras med överkanten 800 mm över golv. Se figur B 74.2 a, detalj f-h. Tvättställ skall ha stark infästning med tanke på att rörelsehindrade ofta använder det som stöd.

I toalettyperna HK 1 och HK 2 monteras tvättstället

på konsol på 200 mm avstånd från sidovägg. Där emellan placeras en hylla på samma höjd. Springor på 15 mm mellan hylla/ tvättställ och hylla/vägg underlättar städningen.

För att ge plats för knän och rullstolens fotplattor behövs ett fritt utrymme under tvättstället som är minst 800 mm brett, 450 mm djupt och 650 mm högt. Vattenlåset placeras så nära vägg som möjligt. Röret från vattenlåset bör byggas in i vägg. Se figur B 74.2 a, detalj h.

Tvättställsarmatur i handikapptoalett skall vara enhandsblandare med hävarmsreglage.

Eventuella radiatorer får inte inkräkta på rullstolens manöverutrymme. Lämplig placering framgår av principritningarna, figurena B 74.2 c-h.

Elkraftinstallationer: Strömställare typ vippkontakt med stor tryckplatta bör väljas. Den placeras 1,0 m över golv och på likartad plats i samtliga handikapptoalletterum i en byggnad.

Teleinstallationer: Nödsignalanläggningen utförs med två separata anropstryckknappar och en kombinationsapparat som innehåller anropstryckknapp, återställningsknapp och kvitteringslampa. Se detaljråd EI 64, löpnummer 004.

I samtliga handikapptoalletter placeras vid dörrens låssida en anropstryckknapp 200 mm över golv och en kombinationsapparat med centrum 700 mm över golv. Den placeras så att den inte förväxlas med strömbrytaren.

I toaletterumstyperna HK 1 och HK 3 infästs en anropstryckknapp i armstödet mellan tvättställ och toalettstol, i toaletterum typ HK 2 i båda armstöden. I toaletterum typ HK 4 och HK 5 placeras anropstryckknappen i vägg vid toalettstolen ca 700 mm över golv.

En rumssignallampa i kombination med en summer placeras på väggen utanför toaletterummet. Signallampan placeras normalt mitt över dörren för att inte skymmas av en öppen dörr och för att inte behöva flyttas om dörrens hängning ändras. Alternativt placeras signallampan vid dörrens låssida med överkant i höjd med överkant dörrfoder. Denna placering behöver samordnas med rumsskyltar.

I vaktmästeri, reception eller på annan plats med bevakning placeras larmtablå (med signaldioder och summer) utförd för vilström. Ledning från återställningsrelä till larmtablå skall vara vilströmskontrollerad. Se avsnitt A 80.e.

Anropstryckknapp som trycks in skall ge kvarstående signal i kvitteringslampan i rummet, rumssignallampan utanför rummet och i larmtablå. Signalen skall kvarstå till dess återställning sker. Sumrarna utanför toaletterummet och i larmtablå skall ljuda så länge en anropstryckknapp hålls intryckt och tills larmet kvitterats. För avbrottsfri strömförsörjning bör man i första hand välja byggnadens centrala batteriutrustning, i andra hand ackumulatorbatteri med laddningslikriktare som strömkälla. Finns reservkraft installerad kan försörjningen alternativt ske från transformator ansluten till separat favoriserad grupp.

B 74.3 Klädförvaring

Ändamål: Förvaring av kläder och andra personliga tillhörigheter för anställda, studerande och besökande.

Dimensionering, (mått): Arealen för klädskap beräknas normalt till 0,5 m² per skåp inklusive friyta framför skåp.

Rumskomplettering: I kapprum kapphyllor på normalhöjd. Minst ett speciellt utformat klädskap och en klädhylla (ca 1,2 m över golv) så utformade och placerade att de kan användas av rullstolsburna personer. Kapphylla och eventuell annan utskjutande inredning utföres med skyddande gavel av hänsyn till synskadade. Avställningshylla för handväskor, portföljer, mm, hylla för skor, ställ för paraplyer o d samt spegel med god belysning. Spegeln bör monteras med underkant 1,0 m och överkant 1,9 m över golv.

B 78 LOKALVÅRD

B 78.1 Städutrymmen

I mindre byggnader bör anordnas lämpligt fördelade städtrum och förråd. I större byggnader, över ca 15 000 m² skall det utöver städtrum finnas städcentral.

Vid planering av städutrymmen i laboratorielokaler och polislokaler bör observeras de speciella råden i avsnitt A 03.1.

B 78.2 Städtrum

Ändamål: Städtrum fungerar som lokalvårdarnas serviceutrymme/arbetslokal under arbetet och som förråd för materiel och städredskap. Städtrummet skall inte antas kunna utnyttjas som omklädnadsrum. Se även avsnitt A 03.1.

Läge: Städtrum placeras i anslutning till eller nära lokaler som erfordrar frekvent rengöring med våta metoder, t ex toaletter. Städtrum skall ha entré direkt från neutralt utrymme och får inte fungera som genomgångsutrymme.

Dimensionering: Ett städtrum per städ område (2 500-3 000 m² städarea), dock minst ett per våningsplan. Städtrummet utföres med minsta mått 2,0 x 2,0 m, vilket ger utrymme för städvagn och städmaskin. Arealen kan behöva utökas för att ge plats för förvaring, om städcentral saknas.

Öppningar: Dörr med beteckning S 9 enligt SS 81 73 25 kan användas om det räcker med fritt mått 766 mm (t ex för städvagn). För städmaskiner krävs 866 mm fritt dörrmått, dvs dörr med beteckning S 10 kan användas. Dörrar skall vara utåtgående med ventilationsspringa, utan tröskel och dörrstopp.

Ytskikt: Skall tåla förekommande kemikalier och rengöringsmedel.

Rumskomplettering: Hyllor med 30-40 cm djup för förbrukningsartiklar. Redskapshållare och krokar för upphängning av mopp- och svabbstativ, borstar och övriga städredskap. Hållare för dammsugarslang. Se figur B 78.2.

Anslagstavla för uppsättning av städinstruktioner och ritning över städ område mm.

VVS-installationer: God ventilation för torkning av städtextilier och undvikande av odörer.

Värme anordnas endast då vägg, tak och golv vetter mot uppvärmt utrymme. Värme för textiltorkning, t ex med torkslinga, kan erfordras där städcentral saknas. Tappställe med blandares underkant c:a 1,1 m över golv och försedd med snabbkoppling för spolslang och ejektorpump (s k länsman). Utslagsback med överkant cirka 0,5 m över golv försedd med bottenventil och uppfällbart galler som stöd för hinkar vid fyllning av vatten.

I byggnader med flera städrum per våningsplan skall en golvbrunn, 400 x 600 mm, finnas i ett städrum per plan för tömning av kombinationsmaskiner som används på stora ytor.

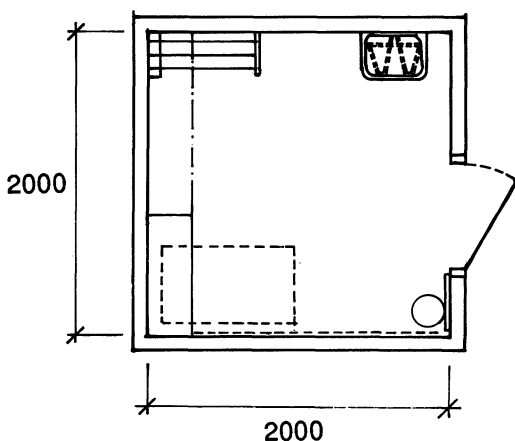


Fig B 78.2 Städrummets inredning

- 1 Trådar av rostfritt stål för torkning av skurdukar m m
- 2 Förvaringshyllor för toalettpapper, pappershanddukar, städmaterial, kemikalier m m. Montagehöjd 1000, 1200 och 1600 mm över golv
- 3 Uppställningsplats för städvagn
- 4 Lister för upphängning av redskap, montagehöjder 1200 och 1800 mm över golv
- 3 Uppställningsplats för städvagn
- 4 Lister för upphängning av redskap, montagehöjder 1200 och 1800 mm över golv
- 5 Dammsugare (hänger på redskapslist)
- 6 Dörr med ventilationströskel

Elkraftinstallationer: Jordat eluttag som lämpligen placeras intill belysningens strömbrytare för god åtkomlighet.

Belysning: Belysningsarmatur placeras över utslagsback.

B 78.3 Städcentral

Till städcentral samlas lokaler för redskap, material, maskiner och förbrukningsvaror samt för tvätt och rengöring av maskiner och material samt klädombyte och personlig hygien för städpersonalen.

Läge: Städcentral placeras med entré direkt från neutralt utrymme och får inte fungera som genomgångsutrymme. Personalutrymmen bör förläggas i direkt anslutning till städcentral. Avfallsrum bör förläggas i nära anslutning till städcentral.

I det följande behandlas de utrymmen som normalt ingår i en städcentral. Städrum behandlas under avsnitt B 78.2.

B 78.4 Vagnhall i städcentral

Ändamål: Parkering av städvagnar.

Dimensionering: Sker efter antal städvagnar, en vagn per 2 500 - 3 000 m² städarea. Varje vagn kräver en area av cirka 2 m².

I vagnhall kan ingå maskinförråd och/eller pappersförråd.

Öppningar: Dörr för större städmaskiner behöver ha fritt passagemått 866 mm, dvs bör ha beteckning S 10 enligt SS 81 73 05.

Ytskikt: Skall medge rengöring även med spolslang/högtryck.

Rumskomplettering: Väggar bör skyddas med avbärarlist.

B 78.5 Spolrum i städcentral

Ändamål: Spolrengöring av bl a kombinationsmaskiner. Lufttorkning av rengjorda redskap.

Dimensionering: Ett spolrum per städcentral om cirka 5 m². Däri ingår utrymme för torkning av rengjorda redskap. Spolrum kan ingå som en avskärmad del i tvättmaskinrum.

Öppningar: Dörr för större städmaskiner kräver fritt mått 866 mm, dvs bör ha beteckningen S 10.

Ytskikt: Skall medge rengöring även med spolslang/högtryck.

VVS-installationer: God ventilation för torkning. Spolanordningar, tappställe och golvbrunn (slambrunn).

B 78.6 Tvättmaskinrum i städcentral

Ändamål: Tvättning av städtextilier och förvaring av tvättat och smutsigt gods.

Dimensionering: Ett tvättmaskinrum om ca 10 m² per större städcentral (kan vara gemensamt för flera städcentraler). I tvättmaskinrum kan ingå utrymme för rengöring av städmaskiner i stället för särskilt spolrum.

Ytskikt: Skall medge rengöring även med spolslang/högtryck.

Rumskomplettering: Arbetsbänk, tvättmaskin för mopp- och svabbgam samt centrifug och torktumlare. Maskinerna monteras enligt fabrikantens anvisningar, i regel på betongfundament. I större städcentraler kan även förekomma tvättmaskin för t ex rockar, gardiner, torkskåp och eventuellt en strykmaskin. Genom installation av centrifug kan torktiden i tumlare och torkskåp avkortas avsevärt och frånluften därigenom reduceras.

VVS-installationer: Golvbrunn för avlopp från tvättmaskin. Före golvbrunn skall anordnas ludduppsamlingslåda. Där bortskiljs ludd och samtidigt fungerar den som buffert för avloppet. Se VVS detaljråd Kod 52 löpnr 5. Rostfri arbetsbänk med disklåda samt blandare med snabbkoppling för slang. Utslagsback med blandare.

Separat frånluftskanal bör anordnas för torktumlare.

Elkraftinstallationer: Eluttag för dammsugare i anslutning till arbetsbänk. Uttag eller fast anslutning för maskinutrustningarna, som kan kräva större effekter än hushållsmaskiner. Om maskinleverantör inte bestämts, kan tekniska enheten, städsektionen (Ts), ge upplysningar om lämplig placering av uttag för maskiner.

B 78.7 Förråd i städcentral

Ändamål: Förvaring av städmaskiner, kemisk- tekniska artiklar, städredskap och pappersvaror.

Dimensionering: För maskiner cirka 12 m². Arealen kan alternativt ingå som del av vagnhall.

För städmaterial cirka 15-20 m².

För pappersvaror cirka 15-20 m². Arealen kan alternativt ingå som del av vagnhall. För denna förvaring skall finnas plats för lastpallar.

Öppningar: Dörr för större städmaskiner och lastpallar kräver fritt mått 866 mm, dvs bör ha beteckningen S 10 och vara utåtgående.

Rumskomplettering: För förvaring av städmaterial behövs vägghängda hyllor med 40 cm djup. För förvaring av pappersvaror behövs vägghängda hyllor med 50 cm djup.

Batteriladdning: Särskilt laddningsrum behövs normalt inte. I maskinförråd respektive vagnhall skall finnas eluttag för laddning av batteridrivna städmaskiner.

B 79.1 Avfallsrum

Ändamål: Mellanlager för avfall inför borttransport. **Läge:** Lokalvårdare börjar och slutar sitt arbete i städcentralen. Avfallsrummet bör därför ligga i anslutning till städcentral och hiss.

Avfallsrum bör ligga i plan med och intill en plats dit hämtningsfordon kan nå utan att behöva backa. Beträffande läge och utformning om hämtning sker från avfallsrum i garage eller med komprimerande hämtningsfordon, se avsnitt A 03.2.d.

Dimensionering, (mått): Avfallsrum dimensioneras efter avfallsmängd, hämtningsintervall, tekniska hjälpmedel osv, se avsnitt A 03.2.d.

Ytskikt: Förutom att reglerna i Nybyggnadsregler NR 2:175 och 2:1762 (för flerbostadshus) tillämpas gäller att golv bör utföras av stålglättad betong eller med keramiska fogplattor. Även övriga ytskikt skall vara lätt rengörbara.

Öppningar: Dörr för lastpallar behöver ha fritt mått 866 mm, dvs bör ha beteckningen S 10 och vara utåtgående.

VVS-installationer: God ventilation, undertryck.

B 79.2 Riskavfallsrum

Särskilda förvaringsutrymmen i laboratorielokaler

På det enskilda laboratoriet anordnas förvaringsplats för hälsovådliga ämnen och mindre mängder brandfarliga varor förvaras bäst i skåp med separat frånluftventilation; gasol i brandsäkert skåp med självdragsventilation beläget vid fasad.

Centralt utrymme för riskavfall

Ändamål: Utrymme för mellanlagring av riskavfall, separerat för var typ av avfall.

Läge: Utrymme för riskavfall placeras så att transporter från utrymmet underlättas, dvs i markplanet, med nära hissförbindelse till detta plan eller vid lastkaj.

Dimensionering, (mått): Vid beräkning av area-behovet beaktas att var typ av avfall behöver hanteras på ett separerat utrymme.

Ytskikt: Se ovan B 79.1 Avfallsrum

Öppningar: Dörr för lastpallar behöver ha fritt mått 866 mm, dvs bör ha beteckningen S 10 och vara utåtgående. Dörrarna skall ha lås, så ordnade att institutioner o d har tillgång till avfallsrummet.

Rumskomplettering: Dörrar förses med tydlig märkning med texten RISKAVFALL samt symbol för förekommande avfallslag.

Övrigt: Stora krav ställs på emballagets kvalitet, storlek, märkning och hantering för varje typ av riskavfall.

Hänvisningar: Tekniska byråns information nr 3 Avfallshantering (1979) och Arbetarskyddsstyrelsen AFS 1989:2 Riskavfall.

8 HORIZONTAL KOMMUNIKATION

Dimensionering av utrymmen till antal och area skall utgå från byggnaden, anläggningen, kvarteret etc som funktionell enhet, med beaktande av de enskilda hyresgästernas behov.

B 81.1 Entréutrymme

Ändamål: Vindfång och entréplan bör utformas med beaktande av följande aspekter:

- Förmedla övergången mellan utomhusklimat och inomhusklimat med minsta möjliga energi förluster.
- Ta hand om smuts, snö och vatten från den inpasserande och tåla hårt slitage.
- Vara lättskötta och praktiska ur städnings- och underhållssynpunkt.
- Vara tydliga och lättfunna och med god orienterbarhet.
- Vara en viktig del av byggnadens karaktär, en del av byggnadens ansikte utåt.

Dimensionering: Utvändigt bör entréer förses med skärmtak och markytan vara plattbelagd eller stensatt framför entrédörren minst så långt att det täcker den yta där man stannar för att öppna dörren. En längd av 2 m i gångriktningen är lämpligt. Se avsnitt A 03.1 Städplanering och vidare hänvisningar där.

Vindfång bör göras så långa att vid passage den först öppnade dörren hinner stängas innan den andra öppnas.

Minimiumutrymmen för ett vindfång som medger passage med rullstol är 1,3 x 1,3 m, plus eventuell öppningsyta för dörr. Om båda dörrarna slår åt samma håll är motsvarande mått ca 1,7 x 2,1 m. Se Fig. A 03.5.a i avsnitt A 03.5.

Golv: Vid ytterdörrar och portar utan tröskel beaktas att man får betryggande vattenavrinning från portöppningen och fritt under portbladet även när det är snö eller is på marken, samt att det finns plats för eventuella ytterligare slitlager på utvändiga markytor.

Nivåskillnad mellan yttre och inre entréplan får inte överstiga 25 mm. Tröskel undviks. Där tröskel ändå utförs får den totala nivåskillnaden inte överstiga 25 mm.

Öppningar: Dörr till huvudentré och handikappanpassad sidoentré skall som regel försees med motormanövrerad dörröppnare, eftersom kravet på täthet medför stor stängningskraft.

Entrédörrens fria mått skall vara minst 800 x 2000 mm, dvs S 9 enligt SS 81 73 25, vilket tillgodoser såväl handikappades behov som utrymningskrav vid brand. I utrymningsväg från brandceller som rymmer fler än 150 personer skall enligt NR 1:33 dörröppningar ha större fri bredd.

Dörr i utrymningsväg skall öppnas utåt, såvida inte något av undantagsfallen enligt NR 1:332 bedöms lämpligt att tillämpa.

Rumskomplettering: Invändiga avtorkningsmattor bör om möjligt ha en längd av 2 m, uppdelat på hanterliga sektioner. Mattan bör ansluta mot sidoväggar för att man lätt skall kunna sopa rent.

Telehytter skall vara lätta att hitta och utformade så att de kan användas av handikappade. Telefonens manöverdelar och kataloghylla bör placeras 0,9 m över golv för att kunna nås från rullstol.

Utskjutande inredning utförs med skyddande gavel av hänsyn till synskadade.

Hänvisning: Se Byggnadsstyrelsens rapport nr 166 Entréer.

B 89.1 Skyddsrum

Ändamål: Skyddsrum skall ge skydd vid anfall med konventionella vapen, kärnladdningar, biologiska och kemiska stridsmedel samt vid brand.

Läge: Byggande av skyddsrum regleras av kommunens skyddsplan. Sådan finns upprättad i alla kommuner. Uppllysning om skyldighet att bygga skyddsrum (skyddsrumsbesked) skall inhämtas från kommunen. Skyddsrum skall i möjligaste mån vara beläget i den egna byggnaden för de skyddssökande. Kan detta inte uppfyllas skall det vara så beläget att det är möjligt att nå inom 2 till 3 minuter.

Skyddsrum skall alltid planeras för fredsanvändning. Val av fredsutnyttjande påverkas bl a av kravet att lokalen skall kunna iordningställas till skyddsrum inom 48 timmar. Som exempel på fredsanvändning kan nämnas förråd, fritidslokal, omklädningsrum, konferensrum, bibliotek, matsal, hantverkslokal, lager, garage eller liknande.

Dimensionering: Skyddsrummet skall bereda tillräckligt utrymme för avsett antal skyddssökande, gasfång, toorklosetter, installationer och förråd samt sådan fredsutrustning som skall sitta kvar vid beredskap.

Beräkning av utrymme för skyddssökande vid universitet och högskolor görs enligt en differentierad beräkningsnorm med hänsyn till vilka utbildningslinjer lokalerna är avsedda för, se följande hänvisning.

För övriga verksamheter gäller Räddningsverkets planeringsregler (se nedan).

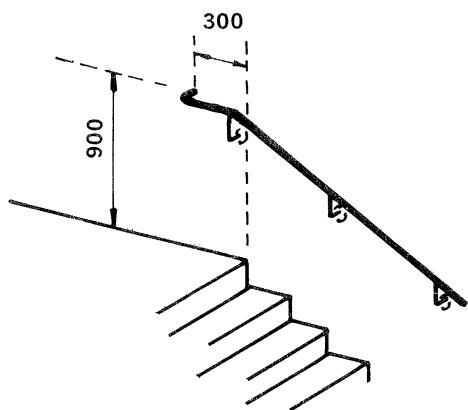
Hänvisningar:

- Skyddsrum, planeringsregler. Meddelande 1987:4 från Räddningsverket.
- Tekniska bestämmelser för skyddsrum (TB 78), utgåva 2. Civilförsvarsstyrelsen. Ersätts under 1992 med Räddningsverkets SRVFS 1992:1 med tillhörande handbok.
- Skyddsrum - Fredsanvändning. Räddningsverket publ. B 54 - 084 / 79.
- Byggnadsstyrelsens rekommendationer 9001 (BAF 1671). Skyddsrumspatser vid universitet och högskola, norm för beräkning av eget behov 1981-01.

B 91.1 Trappa inomhus

Stomme: Sättsteg bör vara lodräta, men en mindre lutning inåt (max 20 mm) kan accepteras. Med hänsyn till snubbelrisk får öppna sättsteg inte förekomma, inte heller utskjutande stegnos. Se även avsnitt A 366.a.

Mellan trapplopp och vid trappas övre och nedre del skall finnas vilplan med längd min 1,3 m och bredd lika trappans bredd. Första och sista steget i varje trapplopp skall markeras med tanke på synskadade. Under åtkomliga trapplopp bör skydd ordnas så att synskadade inte riskerar skada sig.



Figur B 91.1 Ledstång vid trappa. Mått i mm.

Rumskomplettering: Trappor förses alltid längs båda sidor med greppvänliga ledstänger, utformade enligt SIS 83 12 05. De skall dras förbi vilplan mellan trapplopp och därefter anslutas till ledstång i nästa trapplopp. De skall vidare förlängas 0,3 m förbi översta och nedersta sättsteget och ges en mjukt rundad avslutning. Se fig B 91.1.

Vid trappa där störtningrisk föreligger skall skyddsräcke anordnas, se NR 1:224.

Räcken och ledstänger skall utföras så att de uppfyller de allmänna reglerna och helst även de särskilda reglerna om skyddsanordningar mot barnolycksfall i bostäder enligt Nybyggnadsregler NR Avsnitt 1:2 respektive 2:133.

B 91.2 Ramp inomhus

Betr ramp utomhus, se avsnitt A 100.h

Stomme: Ramp skall vara rak med bredd min 1,3 m. Ramp får ej ha brantare lutning än 1:12 (8%). Större nivåskillnad än 0,5 m får inte tas upp utan vilplan. Fler än två efter varandra följande ramper skall undvikas.

Ramp med lutning mellan 1:12 och 1:20 (5%) är att föredra.

Vilplan med min 1,5 m längd utförs vid början och slutet av ramp, mellan ramper och då ramp ändrar riktning. På vilplan får hinder inte förekomma.

Rumskomplettering: Ramper förses alltid längs båda sidor med greppvänlig ledstång. Räcke och vägg vid ramp förses med avvisare, dock inte där klättringsrisik föreligger. Avvisare skall ha en höjd över rampen av för uk högst 100 mm och för ök lägst 350 mm. Vid ramp där störtningrisk föreligger anordnas skyddsräcke, se NR 1:224.

Övrigt: Vid nivåskillnad som inte kan övervinnas med ramp bör lyftanordning installeras.

B 91.3 Hisschakt

Hänvisning till avsnitt A 71 Hissar och beträffande målning B 96.4 Hissmaskinrum.

D DRIFTUTRYMMEN

Dimensionering till antal och area av utrymmen bör utgå från byggnaden, anläggningen, kvarteret, etc som funktionell enhet, oavsett om den utnyttjas av flera brukare.

Allmänna anvisningar rörande planering för service och underhåll finns i avsnitt A 03.3.c och rörande planering för drift i avsnitt A 03.3.a. Se även Byggnadsstyrelsens rekommendationer 1001 Lokaler för fastighetstjänst.

B 96.1 Verkstad: VVS, el, mark m m (fastighetstjänst)

Ändamål: Underhåll och reparation av fastigheten och dess installationer. Tillverkning och reparation av detaljer av stål och metall. Förvaring av installationsmateriel m m.

Läge: Intill verkstadsförråd.

VVS-installationer: Kall- och varmvatten samt 1 m² gallerdurk för avspolning.

Övriga installationer: Framdragen tryckluft om system härför är installerat för annat ändamål i byggnaden.

Elkraftinstallationer: Uttag för svetsutrustning samt övriga maskiner och apparater. Installationer utformas i samråd med förvaltande organisationenhet.

B 96.2 Verkstadsförråd (fastighetstjänst)

Ändamål: Förvaring av reservmaterial, verktyg m m för fastigheten. Mindre reparationsarbeten.

Läge: I anslutning till fastighetstjänstens verkstäder och med direkt entré för inlastning utifrån.

B 96.3 Förråd för markskötsel

Förråd för markskötsel placeras i markplanet med kommunikationsmöjlighet till hårdgjord markyta, antingen inom byggnaden eller i fristående förråd.

B 96.4 Hissmaskinrum

Ändamål: Placering av hissmaskin och tillhörande apparatställ.

Läge: Ovanför hisschakt vid linhiss. Maskinrum för hydraulhiss intill schaktet och i jämnhöjd med det nedersta stannplanet. I undantagsfall och efter samråd med fackspecialist kan rummet placeras upp till 15 m från schaktet. Av elsäkerhetsskäl skall det finnas tillräckligt betjäningstrymme i hissmaskinrum.

Ytskikt: Golvet målas med enkomponent uretanalkydfärg med halkskydd. Väggar och tak med ljus kulör skall ha dammbindande ytskikt, i annat fall målas de med vit färg.

VVS-installationer: Beträffande ventilation skall samråd ske med fackhandläggaren. Se Detaljråd kod 71 nr 003.

Övrigt: För hissanläggningar ovidkommande material, t ex genomgående ledningar, får inte placeras i hissmaskinrum.

B 96.5 Abonnentcentral

Ändamål: Anslutningspunkt till fjärrvärmenät.

Utformning: Anvisningar om utformning av abonnentcentral finns i Vämeverksföreningens tekniska bestämmelser.

B 96.6 Elnisch / Elschakt

Ändamål: Utrymme som sträcker sig genom flera våningsplan för el-, tele- och datakablar i anslutning till elcentraler och central tele- och datautrustning.

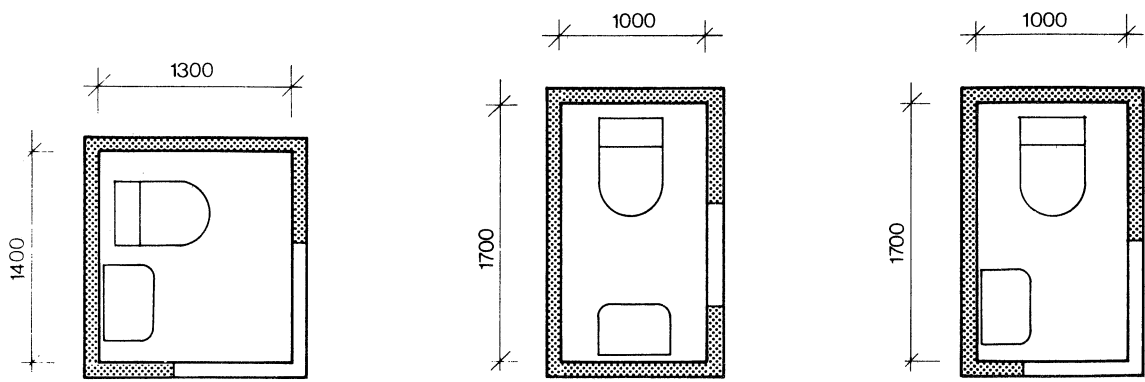
Dimensionering (mått): Elschakt bör dimensioneras så att utrymme för expansion finns. Detta bör särskilt beaktas vid laboratorier.

Övrigt: Normalt utgör bjälklagen brandcellsgräns, varför det är viktigt att tätning kring kablarna görs så att den brandtekniska klassen hos bjälklaget bibehålls.

FIGURBILAGA

TOALETTRUMSINREDNINGAR

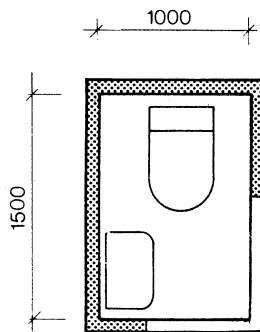
Figur B 2.2 a
Normaltoaletterum. Översikt.




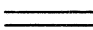
Typ N 1

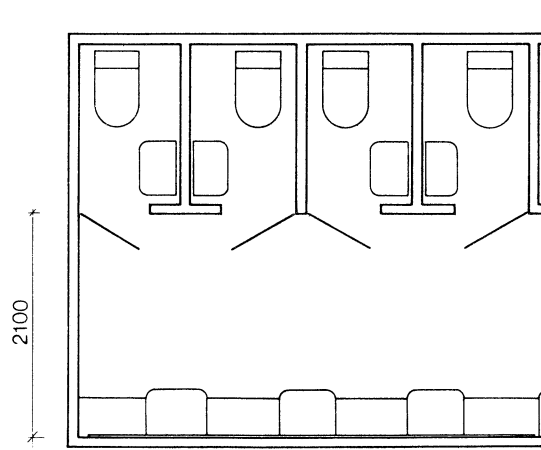
Typ N 2

Typ N 3



Typ N 4
med förrum

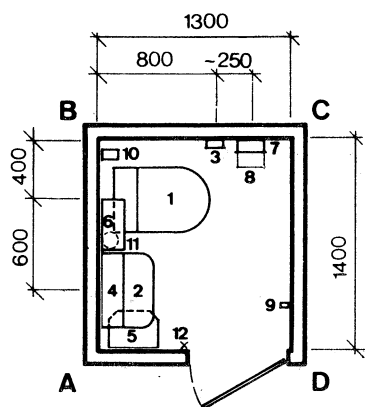
 vägg där dörr *ej* får placeras
 vägg där dörr får placeras



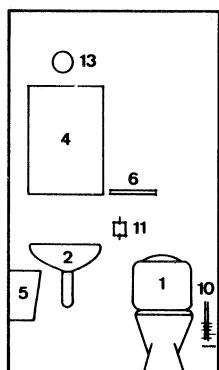
Toaletter med förrum

mått i mm
rumsmått anger innermått

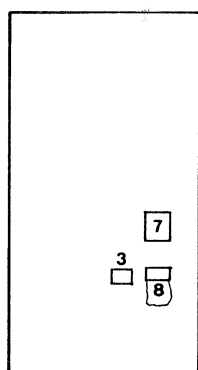
Figur B 2.2 b
Normaltoaletterum N 1.



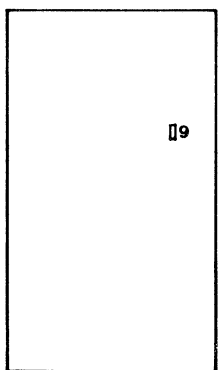
- | | | |
|----|--------------------------------|------------------------------------|
| 1 | WC-stol | sitshöjd 410 |
| 2 | Tvättställ | ök 850 ög, från sida till vägg 150 |
| 3 | Toalettpappershållare | ök 700 ög |
| 4 | Toaletterumsskåp | uk 1200 ög, spegel 700 hög |
| 4a | Spegel | uk 1200 ög, 700 hög |
| 4b | Tvålautomat | placeras över tvättställ |
| 4c | Handduksautomat | |
| 4d | Bägarautomat | |
| 5 | Papperskorg | ök 700 ög, djup max 300 |
| 6 | Väskhylla | ök 1200 ög |
| 7 | Sanitetspåshållare | ök 1100 ög |
| 8 | Avfallskorg, sanitetspåsar | ök 700 ög |
| 9 | Klädkrok | ök ca 1650 ög |
| 10 | WC-borste med ställ | ök 700 ög |
| 11 | Hållare för reservtoalettrulle | uk 900 ög |
| 12 | Strömställare | c 1000 ög vid dörrens låssida |
| 13 | Belysningsarmatur | placeras över tvättställ |



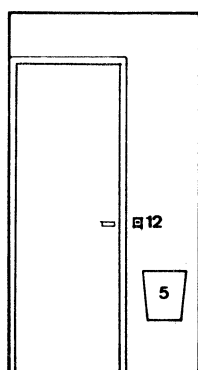
AB



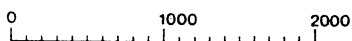
BC



CD



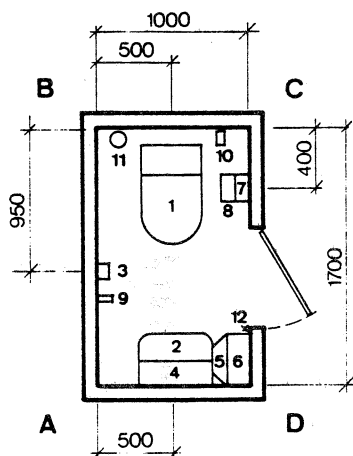
DA



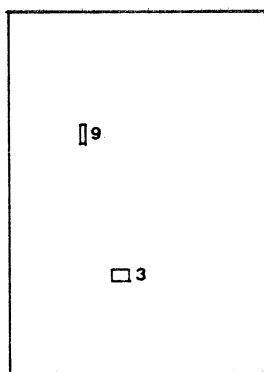
Vissa måttavvikelser kan förekomma på vägguppställningarna. Kontrollera skalan mot huvudmått på planerna.

Rummens höjdmått är 2400 mm.

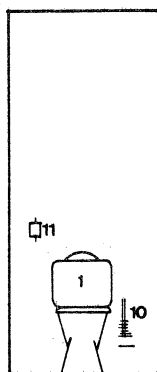
Figur B 2.2 c
Normaltoaletterum N 2.



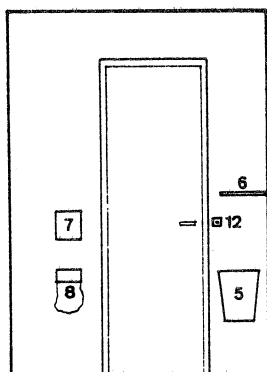
- | | | |
|----|---------------------------------|------------------------------------|
| 1 | WC-stol | sitshöjd 410 |
| 2 | Tvättställ | ök 850 ög, från sida till vägg 150 |
| 3 | Toalettpappershållare | ök 700 ög |
| 4 | Toaletterumsskåp | ök 1200 ög, spegel 700 hög |
| 4a | Spegel | uk 1200 ög, 700 hög |
| 4b | Tvålautomat | placeras över tvättställ |
| 4c | Handduksautomat | |
| 4d | Bägarautomat | |
| 5 | Papperskorg | ök 700 ög, djup max 300 |
| 6 | Väskhylla | ök 1200 ög |
| 7 | Sanitetspåsållare | ök 1100 ög |
| 8 | Avfallskorg, sanitetspåsar | ök 700 ög |
| 9 | Klädkrok | ök ca 1650 ög |
| 10 | WC-borste med ställ | ök 700 ög |
| 11 | Hållare för reservtoaletterulle | uk 900 ög |
| 12 | Strömställare | c 1000 ög vid dörröns låssida |
| 13 | Belysningsarmatur | placeras över tvättställ |



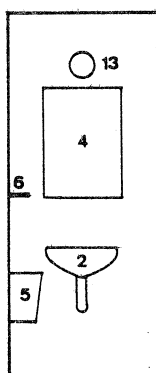
AB



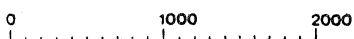
BC



CD



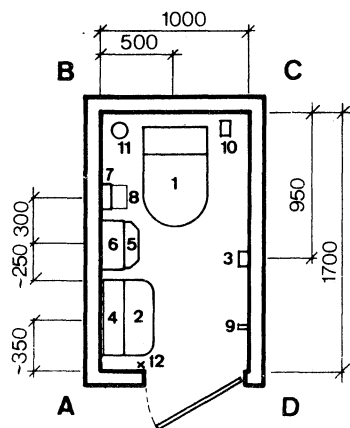
DA



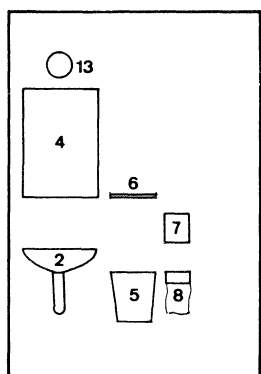
Vissa måttavvikelser kan förekomma på vägguppställningarna. Kontrollera skalan mot huvudmåt på planerna.

Rummens höjdmått är 2400 mm.

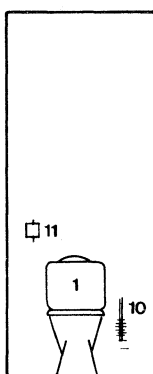
Figur B 2.2.d
Normaltoaletterum N 3.



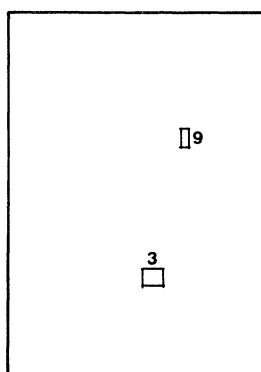
- | | | |
|----|-------------------------------------|--|
| 1 | WC-stol | sitshöjd 410
ök 850 ög, från sida
till vägg 150. |
| 2 | Tvättställ | ök 700 ög |
| 3 | Toalettpappershållare | ök 700 ög, spegel
700 hög |
| 4 | Toaletterumsskåp | uk 1200 ög, spegel
700 hög |
| 4a | Spegel | uk 1200 ög, 700 hög
placeras över tvättställ |
| 4b | Tvåautomat | |
| 4c | Handduksautomat | |
| 4d | Bägarautomat | |
| 5 | Papperskorg | ök 700 ög, djup max 300 |
| 6 | Vaskhylla | ök 1200 ög |
| 7 | Sanitetspåshållare | ök 1100 ög |
| 8 | Avfallskorg, sanitets-
påsar | ök 700 ög |
| 9 | Klädkrok | ök ca 1650 ög |
| 10 | WC-borste med ställ | ök 700 ög |
| 11 | Hållare för reserv-
toalettrulle | uk 900 ög |
| 12 | Strömställare | c 1000 ög vid dörrrens
låssida |
| 13 | Belysningsarmatur | placeras över tvättställ |



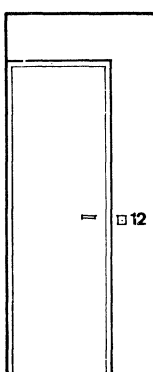
AB



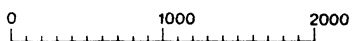
BC



CD



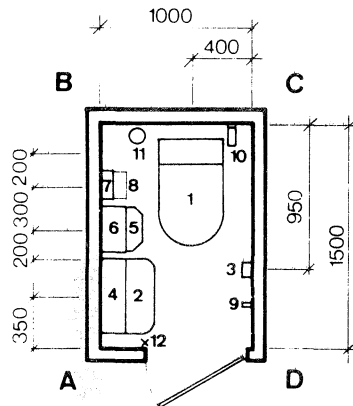
DA



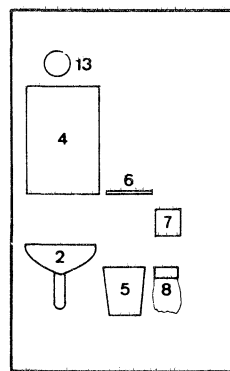
Vissa måttavvikelser kan förekomma på
vägguppställningarna.
Kontrollera skalan mot huvudmått på
planerna.

Rummens höjdmått är 2400 mm.

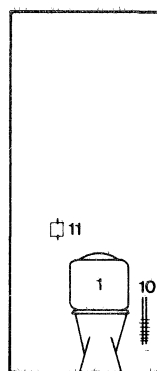
Figur B 2.2 e
Normaltoaletterum N 4.



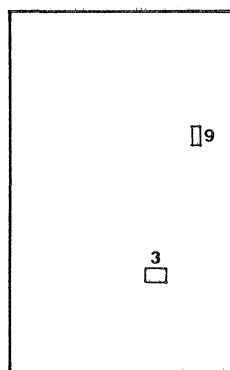
- | | | |
|----|---------------------------------|------------------------------------|
| 1 | WC-stol | sitshöjd 410 |
| 2 | Tvättställ | ök 850 ög, från sida till vägg 150 |
| 3 | Toalettpappershållare | ök 700 ög |
| 4 | Toaletterumsskåp | ök 1200 ög, spegel 700 hög |
| 4a | Spegel | ök 1200 ög, 700 hög |
| 4b | Tvålaautomat | placeras över tvättställ |
| 4c | Handduksautomat | |
| 4d | Bägarautomat | |
| 5 | Papperskorg | ök 700 ög, djup max 300 |
| 6 | Väskhylla | ök 1200 ög |
| 7 | Sanitetspåshållare | ök 1100 ög |
| 8 | Avfallskorg, sanitetspåsar | ök 700 ög |
| 9 | Klädkrok | ök ca 1650 ög |
| 10 | WC-borste med ställ | ök 700 ög |
| 11 | Hållare för reservtoaletterulle | ök 900 ög |
| 12 | Strömställare | c 1000 ög vid dörrens låssida |
| 13 | Belysningsarmatur | placeras över tvättställ |



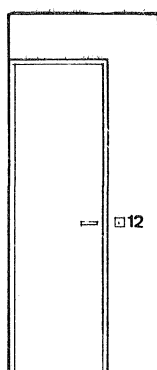
AB



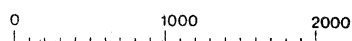
BC



CD

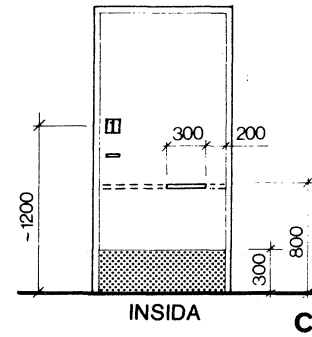
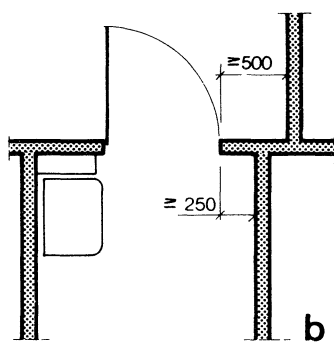
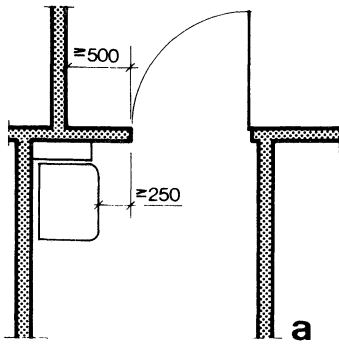


DA

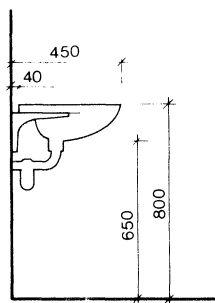
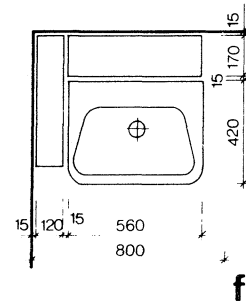
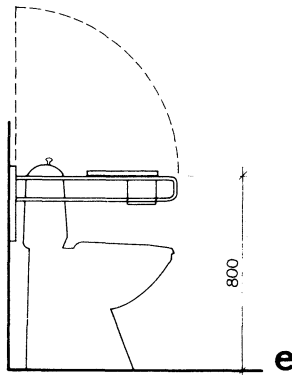
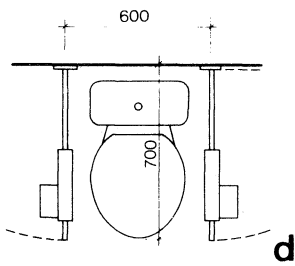


Vissa måttavvikelser kan förekomma på vägguppställningarna.
Kontrollera skalan mot huvudmått på planerna.
Rummens höjdmått är 2400 mm.

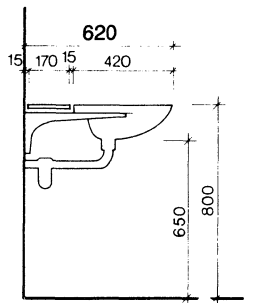
Figur B 2.3 a
 Detaljmått och symbol.



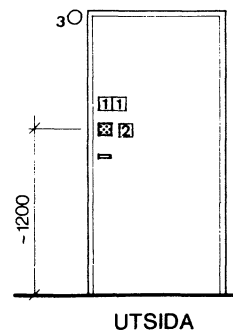
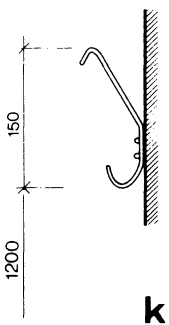
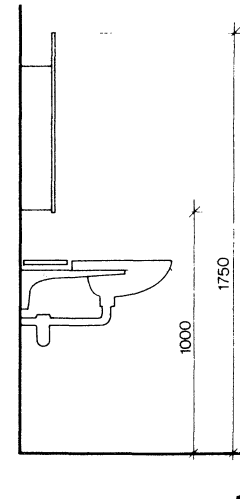
1 Skylt som anger sätt för regling med ev. hävarmslås



Gäller typ HK 3, HK 4, HK 5 **g**

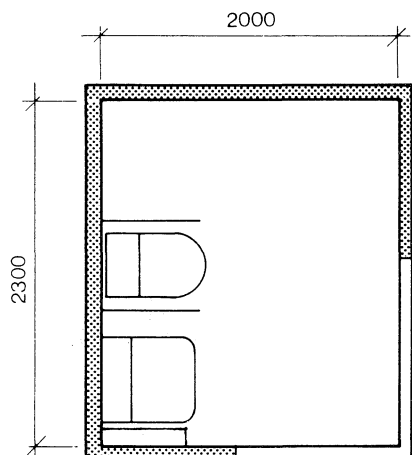


Gäller typ HK 1, HK 2 **h**

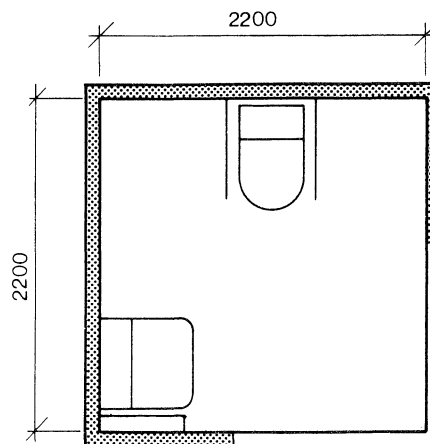


- 1 Skyltar, herr + dam
- 2 Skylt som anger sätt för nöddöppning
- 3 Alt. placering signallampa

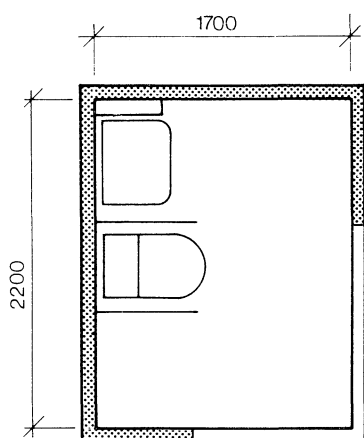
Figur B 2.3 b
Handikaptoalettrum. Översikt.



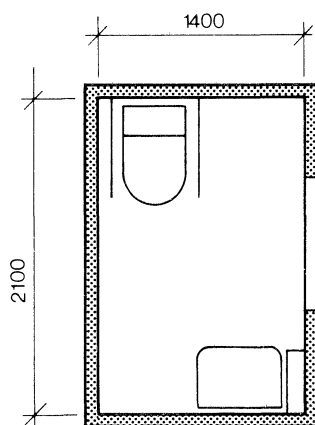
Typ HK 1a, 1b



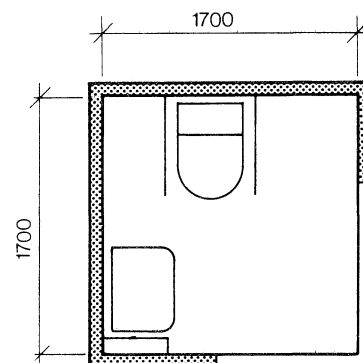
Typ HK 2



Typ HK 3





Typ HK 4

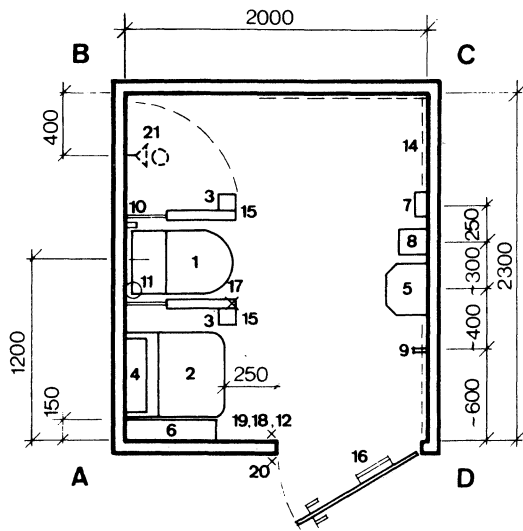


Typ HK 5

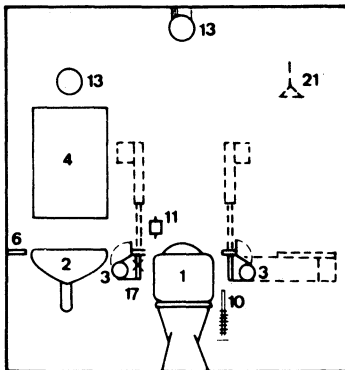
mått i mm
rumsmått anger innermått

 vägg där dörr *ej* får placeras
 vägg där dörr får placeras

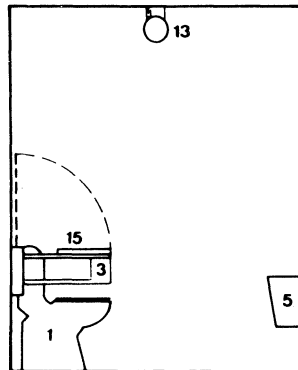
Figur B 2.3 c
Handikapptoaletterum Hk 1 a.



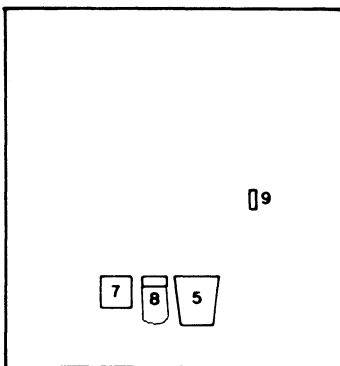
- | | | |
|----|---|--|
| 1 | WC-stol | sitshöjd 480 |
| 2 | Tvättställ | ök 800 ög, från sida till vägg 150 |
| 3 | Toalettpappershållare | på stödhandtagen |
| 4 | Toaletterumsskåp | uk 1000 ög, spegel 750 hög |
| 4a | Spegel | uk 1000 ög, 900 hög |
| 4b | Tvåläautomat | placeras över tvättställ |
| 4c | Handduksautomat | |
| 4d | Bägarautomat | |
| 5 | Papperskorg | ök 600 ög, djup max 300 |
| 6 | Väskhylla | ök 800 ög |
| 7 | Sanitetspåshållare | ök 600 ög |
| 8 | Avfallskorg, sanitetspåsar | ök 600 ög |
| 9 | Klädkrok | ök 1200 ög, 600 från hörn |
| 10 | WC-borste med ställ | ök 700 ög |
| 11 | Hållare för reservtoaletterulle | uk 900 ög |
| 12 | Strömställare | c 1000 ög vid dörrens låssida |
| 13 | Belysningsarmaturer | 2 st placeras över tvättställ och mitt i tak |
| 14 | Radiator | ---markering där radiator får placeras |
| 15 | Armstöd | ök 800 ög, c/c 600 |
| 16 | Draghandtag på dörr | ök 800 ög, 200 från gångjärnssida |
| 17 | Anropskontakt | anslutningsledning med tryckknapp infästs i ena armstödet, ansluts till apparatdosa i vägg |
| 18 | Anropstryckknapp | 550 ög ca 200 ög vid dörrens låssida |
| 19 | Kombinationsapparat med anropstryckknapp, kvitteringslampa och återställningstryckknapp | ca 700 ög vid dörrens låssida |
| 20 | Rumssignallampa | placeras utanför toaletterum i höjd med ök dörr vid låssidan |
| 21 | Dusch | streckad markering anger plats för ev dusch |



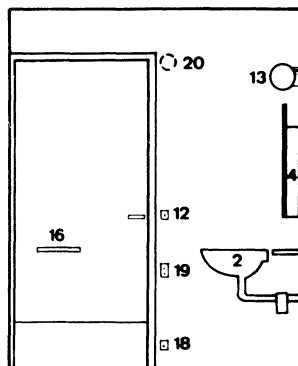
AB



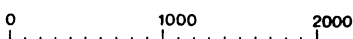
BC



CD

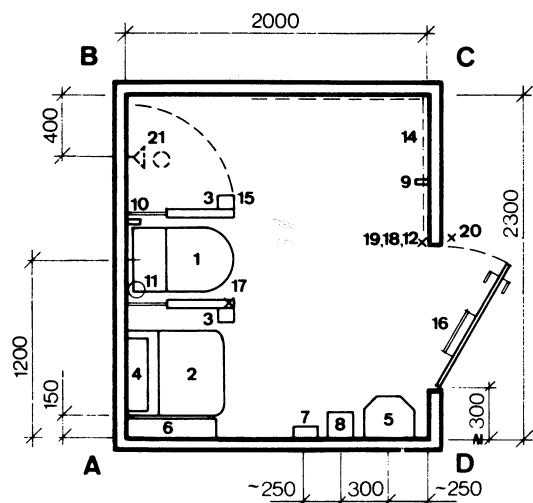


DA

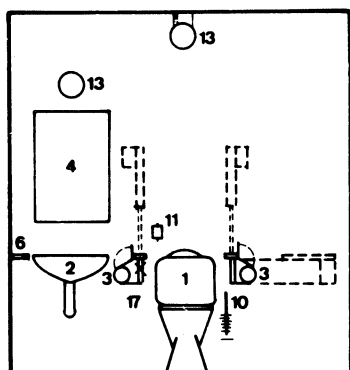


Vissa måttavvikelser kan förekomma på vägguppställningarna. Kontrollera skalan mot huvudmått på planerna.
Rummens höjdmått är 2400 mm.

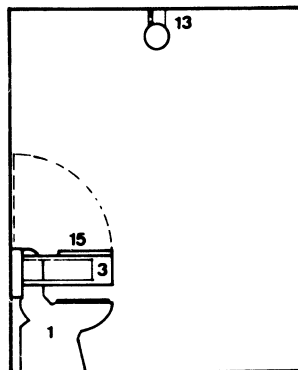
Figur B 2.3 d
Handikapptoilettrum HK 1 b.



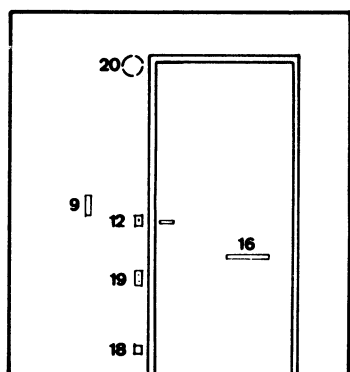
- | | | |
|----|---|---|
| 1 | WC-stol | sitshöjd 480 |
| 2 | Tvättställ | ök 800 ög, från sida till vägg 150 |
| 3 | Toalettpappershållare | på stödhandtagen |
| 4 | Toaletterumsskåp | uk 1000 ög, spegel 750 hög |
| 4a | Spegel | uk 1000 ög, 900 hög |
| 4b | Tvålautomat | placeras över tvättställ |
| 4c | Handduksautomat | |
| 4d | Bägarautomat | |
| 5 | Papperskorg | ök 600 ög, djup max 300 |
| 6 | Väskhylla | ök 800ög |
| 7 | Sanitetspåshållare | ök 600 ög |
| 8 | Avfallskorg, sanitetspåsar | ök 600 ög |
| 9 | Klädkrok | ök 1200 ög, 600 från hörn |
| 10 | WC-borste med ställ | ök 700 ög |
| 11 | Hållare för reservtoalettrulle | uk 900 ög |
| 12 | Strömställare | c 1000 ög vid dörrens låssida |
| 13 | Belysningsarmaturer | 2 st placeras över tvättställ och mitt i tak |
| 14 | Radiator | ---markering där radiator får placeras |
| 15 | Armstöd | ök 800 ög, c/c 600 |
| 16 | Draghantag på dörr | ök 800 ög, 200 från gångjärnssida |
| 17 | Anropskontakt | anslutningsledning med tryckknapp infästs i ena armstödet, ansluts till apparatdosa i vägg 550 ög |
| 18 | Anropstryckknapp | ca 200 ög vid dörrens låssida |
| 19 | Kombinationsapparat med anropstryckknapp, kvitteringslampa och återställningstryckknapp | ca 700 ög vid dörrens låssida |
| 20 | Rumssignallampa | placeras utanför toaletterum i höjd med ök dörr vid låssidan |
| 21 | Dusch | markering för placering av ev dusch |



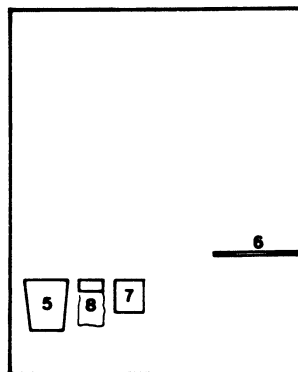
AB



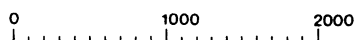
BC



CD



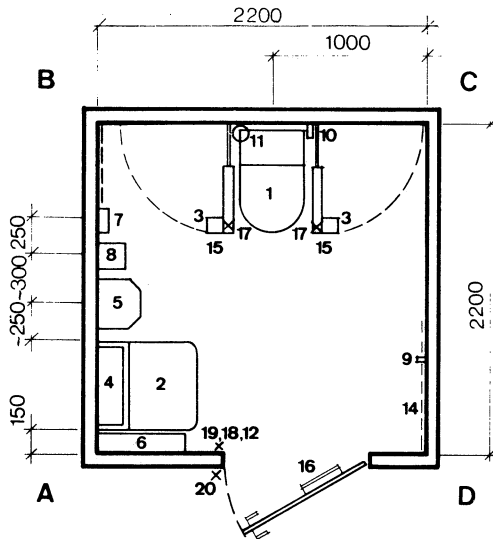
DA



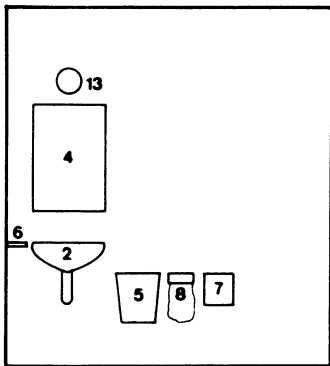
Vissa måttavvikelser kan förekomma på vägguppställningarna. Kontrollera skalan mot huvudmått på planerna.

Rummens höjdmått är 2400 mm.

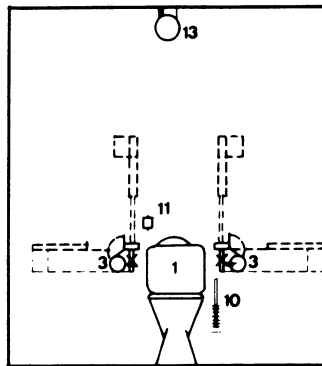
Figur B 2.3 e
Hadikapptoilettrum HK 2.



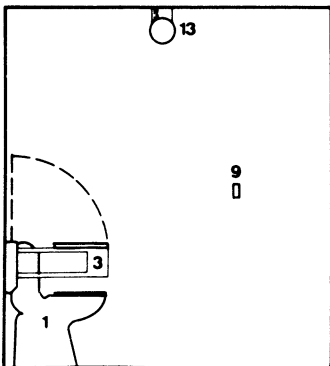
- | | | |
|----|---|--|
| 1 | WC-stol | sitshöjd 480 |
| 2 | Tvättställ | ök 800 ög, från sida till vägg 150 |
| 3 | Toalettpappershållare | på stödhandtagen |
| 4 | Toaletterumsskåp | uk 1000 ög, spegel 750 hög |
| 4a | Spegel | uk 1000 ög, 900 hög |
| 4b | Tvåläutomat | placeras över tvättställ |
| 4c | Handduksautomat | |
| 4d | Bägarautomat | |
| 5 | Papperskorg | ök 600 ög, djup max 300 |
| 6 | Väskhylla | ök 800ög |
| 7 | Sanitetspåshållare | ök 600 ög |
| 8 | Avfallskorg, sanitetspåsar | ök 600 ög |
| 9 | Klädkrok | ök 1200 ög, 600 från hörn |
| 10 | WC-borste med ställ | ök 700 ög |
| 11 | Hållare för reservtoaletterulle | uk 900 ög |
| 12 | Strömställare | c 1000 ög vid dörrens låssida |
| 13 | Belysningsarmaturer | 2 st placeras över tvättställ och mitt i tak |
| 14 | Radiator | --- markering där radiator får placeras |
| 15 | Armstöd | ök 800 ög, c/c 600 |
| 16 | Draghandtag på dörr | ök 800 ög, 200 från gångjärnssida |
| 17 | Anropskontakt | anslutningsledning med tryckknapp infästs i båda armstöden, ansluts till två apparatosor i vägg 550 ög |
| 18 | Anropstryckknapp | ca 200 ög vid dörrens låssida |
| 19 | Kombinationsapparat med anropstryckknapp, kvitteringslampa och återställningstryckknapp | ca 700 ög vid dörrens låssida |
| 20 | Rumssignallampa | placeras utanför toaletterum i höjd med ök dörr vid låssidan |



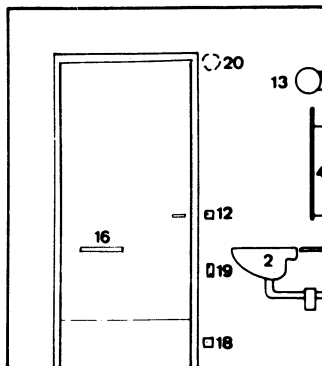
AB



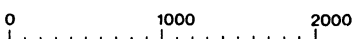
BC



CD



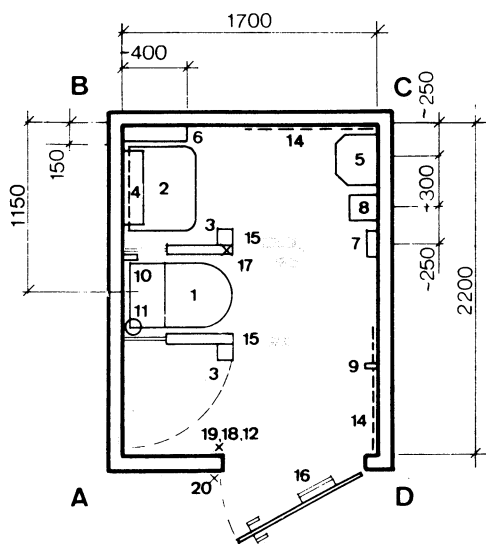
DA



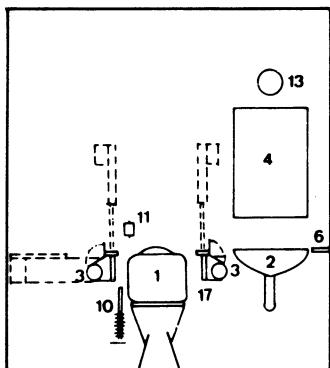
Vissa måttavvikelser kan förekomma på vägguppställningarna. Kontrollera skalan mot huvudmått på planerna.

Rummens höjdmått är 2400 mm.

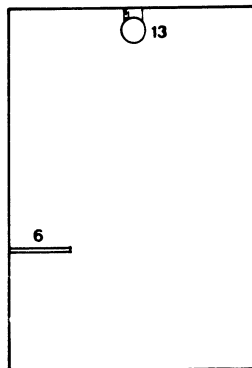
Figur B 2.3 f
Handikapptoilettrum HK 3.



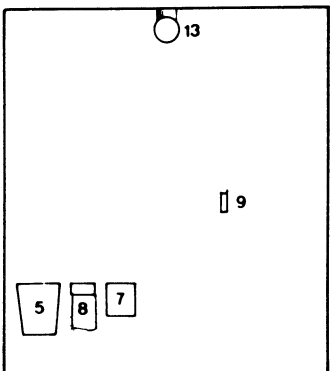
- | | | |
|----|---|--|
| 1 | WC-stol | sitshöjd 480 |
| 2 | Tvättställ | ök 800 ög, från sida till vägg 150 |
| 3 | Toalettpappershållare | på stödhandtagen |
| 4 | Toaletterumsskåp | uk 1000 ög, spegel 750 hög |
| 4a | Spegel | ök 1000 ög, 900 hög |
| 4b | Tvålautomat | placeras över tvättställ |
| 4c | Handduksautomat | |
| 4d | Bägarautomat | |
| 5 | Papperskorg | ök 600 ög, djup max 300 |
| 6 | Väskhylla | ök 800öög |
| 7 | Sanitetspåshållare | ök 600 ög |
| 8 | Avfallskorg, sanitetspåsar | ök 600 ög |
| 9 | Klädkrok | ök 1200 ög, 600 från hörn |
| 10 | WC-borste med ställ | ök 700 ög |
| 11 | Hållare för reservtoalettrulle | uk 900 ög |
| 12 | Strömställare | c 1000 ög vid dörrens låssida |
| 13 | Belysningsarmaturer | 2 st placeras över tvättställ och mitt i tak |
| 14 | Radiator | ---markering där radiator får placeras |
| 15 | Armstöd | ök 800 ög, c/c 600 |
| 16 | Draghandtag på dörr | ök 800 ög, 200 från gångjärnssida |
| 17 | Anropskontakt | anslutningsledning med tryckknapp infästs i ena armstödet, ansluts till apparatdosa i vägg |
| 18 | Anropstryckknapp | 550 ög ca 200 ög vid dörrens låssida |
| 19 | Kombinationsapparat med anropstryckknapp, kvitteringslampa och återställningstryckknapp | ca 700 ög vid dörrens låssida |
| 20 | Rumssignallampa | placeras utanför toaletterum i höjd med ök dörr vid låssidan |



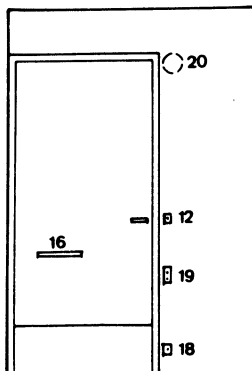
AB



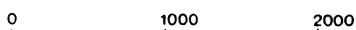
BC



CD



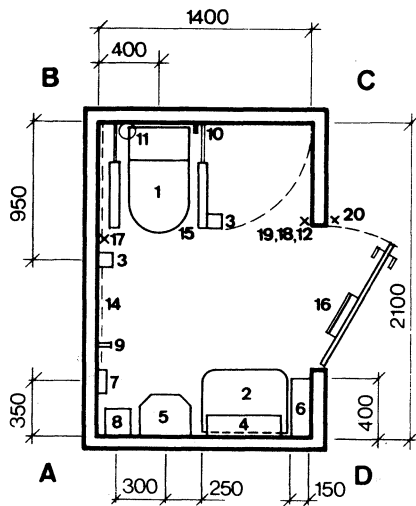
DA



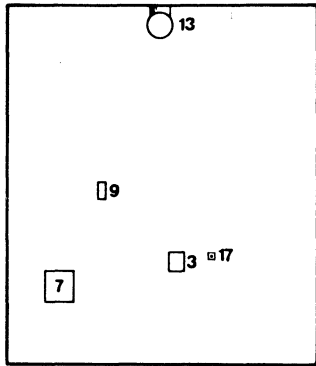
Vissa måttavvikelser kan förekomma på vägguppställningarna. Kontrollera skalan mot huvudmått på planerna.

Rummens höjdmått är 2400 mm.

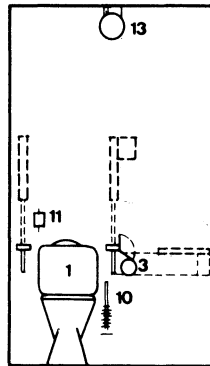
Figur B 2.3 g
Handikapptoaletterum HK 4.



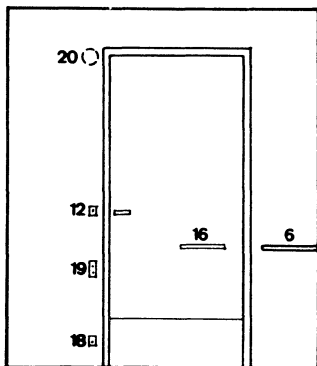
- | | | |
|----|---|--|
| 1 | WC-stol | sitshöjd 480 |
| 2 | Tvättställ | ök 800 ög, från sida till vägg 150 |
| 3 | Toalettpappershållare | på stödhandtaget och på vägg ök 700 |
| 4 | Toaletterumsskåp | uk 1000 ög, spegel 750 hög |
| 4a | Spegel | uk 1000 ög, 900 hög |
| 4b | Tvåläutomat | placeras över tvättställ |
| 4c | Handduksautomat | |
| 4d | Bägarautomat | |
| 5 | Papperskorg | ök 600 ög, djup max 300 |
| 6 | Väskhylla | ök 800ög |
| 7 | Sanitetspåshållare | ök 600 ög |
| 8 | Avfallskorg, sanitetspåsar | ök 600 ög |
| 9 | Klädkrok | ök 1200 ög, 600 från hörn |
| 10 | WC-borste med ställ | ök 700 ög |
| 11 | Hållare för reservtoalettrulle | uk 900 ög |
| 12 | Strömställare | c 1000 ög vid dörrens låssida |
| 13 | Belysningsarmaturer 2 st | placeras över tvättställ och mitt i tak |
| 14 | Radiator | ---markering där radiator får placeras |
| 15 | Armstöd | ök 800 ög, c/c 600 |
| 16 | Draghandtag på dörr | ök 800 ög, 200 från gångjärnssida tryckknapp |
| 17 | Anropskontakt | på vägg 700 ög |
| 18 | Anropstryckknapp | ca 200 ög vid dörrens låssida |
| 19 | Kombinationsapparat med anropstryckknapp, kvitteringslampa och återställningstryckknapp | ca 700 ög vid dörrens låssida |
| 20 | Rumssignallampa | placeras utanför toaletterum i höjd med ök dörr vid låssidan |



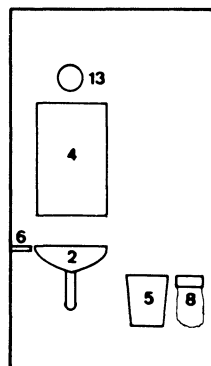
AB



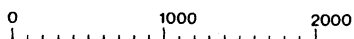
BC



CD



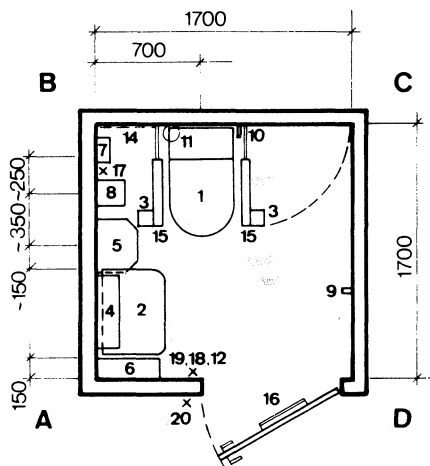
DA



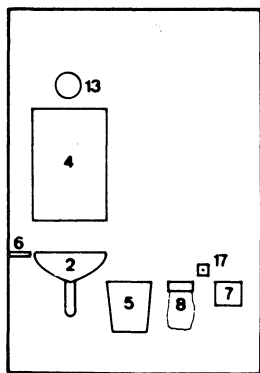
Vissa måttavvikelser kan förekomma på vägguppställningarna. Kontrollera skalan mot huvudmått på planerna.

Rummens höjdmått är 2400 mm.

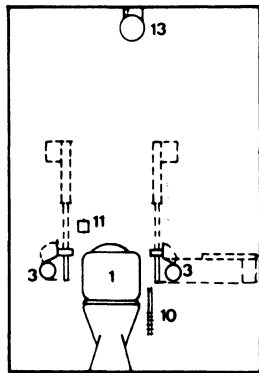
Figur B 2.3 h
Handikapptoalettrum HK 5.



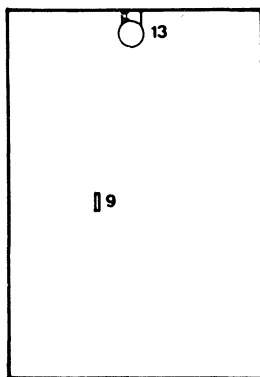
- | | | |
|----|---|---|
| 1 | WC-stol | sitshöjd 480 |
| 2 | Tvättställ | ök 800 ög, från sida till vägg 150 |
| 3 | Toalettpappershållare | på stödhandtagen |
| 4 | Toalettrumsskåp | uk 1000 ög, spegel 750 hög |
| 4a | Spegel | uk 1000 ög, 900 hög |
| 4b | Tvålautomat | placeras över tvättställ |
| 4c | Handduksautomat | |
| 4d | Bägarautomat | |
| 5 | Papperskorg | ök 600 ög, djup max 300 |
| 6 | Väskhylla | ök 800ög |
| 7 | Sanitetspåshållare | ök 600 ög |
| 8 | Avfallskorg, sanitetspåsar | ök 600 ög |
| 9 | Klädkrok | ök 1200 ög, 600 från hörn |
| 10 | WC-borste med ställ | ök 700 ög |
| 11 | Hållare för reservtoalettrulle | uk 900 ög |
| 12 | Strömställare | c 1000 ög vid dörrens låssida |
| 13 | Belysningsarmaturer | 2 st placeras över tvättställ och mitt i tak |
| 14 | Radiator | ---markering där radiator får placeras |
| 15 | Armstöd | ök 800 ög, c/c 600 |
| 16 | Draghandtag på dörr | ök 800 ög, 200 från gångjärnssida |
| 17 | Anropskontakt | tryckknapp på vägg 700 ög |
| 18 | Anropstryckknapp | ca 200 ög vid dörrens låssida |
| 19 | Kombinationsapparat med anropstryckknapp, kvitteringslampa och återställningstryckknapp | ca 700 ög vid dörrens låssida |
| 20 | Rumssignallampa | placeras utanför toalettrum i höjd med ök dörr vid låssidan |



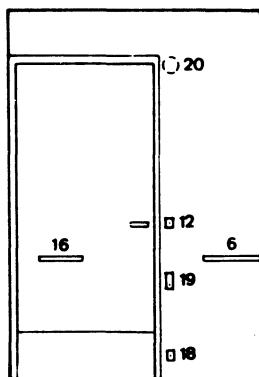
AB



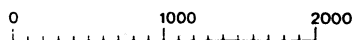
BC



CD



DA



Vissa måttavvikelser kan förekomma på vägguppställningarna. Kontrollera skalan mot huvudmått på planerna.

Rummens höjdmått är 2400 mm.

SAKORDSREGISTER

B före pagina hänvisar till Krav och råd B.

Specialtecken

10-årsvärdet 63

A

- A-larm 90
- abonnemang 77
- abonmentcentral B24
- absorbent B5
- ackumulatorbatteri B11, B18
- ADB-utrustning B8
- aerodynamisk utformning 74
- aggregat B11, 28, 65, 74
- aggregatrum 23, 28, 29, 55, 64, 65, 67, 74
- akustik 28, 53
- akustisk dämpning B5
- akustisk miljö B6
- allergi B5, 24, 25, 40, 53
- allmän tele 78
- allmänbelysning B13, B14, 80, 81
- allmängiltig utformning 3, 6
- allmänna anvisningar B24
- allmänna utrymmen 89
- allmänventilation 89
- altaner 45
- aluminium 46
- aluminiuminklädnad B10, B11
- aluminiumprofil 50
- ammoniak B9
- anfall med konventionella vapen B22
- angöring 4
- angöringsplats 33, 34, 38
- anknytningar, tele B8
- ankomstsignal 86, 87
- annuella växter 40
- anrop B15, B17, B18
- anslutning till golv 49
- anslutningspunkt till fjärrvärmenät B24
- anslutningskanal 48, 76
- anställda, dimensionering för 17
- antennanläggning 84
- apparat 65, 77, 88
- apparatur 55, 65, 70
- apparatskåp 86, 87, 88
- apparatställ B8
- arbetsbänk B13, B14, B20
- arbetsenhet B5
- arbetsgrupp B5, 6
- arbetslokal 52, 74, 80
- arbetsmaterial B5
- arbetsmiljö B5, B14, 1, 16, 21, 24, 33
- Arbetsmiljölagen 1
- arbetsplats B3, B6, B15, 6, 81
- arbetsplatsbelysning 80
- arbetsplatsfunktion B3
- arbetsrum 55, 78, 79
- area, driftsutrymme B24
- arbetsrum B4, 7
- tjänsterum för sammanträde B7
- areafördelning B3
- ARGUS 38
- arkiv 54, 55, 83, 90
- armering 44
- armstöd B16, B17
- arrestantvaktrum 55
- arrestintagsrum 55
- arrestkorridor 55
- asfalt 38
- asfaltkant 37
- automat för drycker 16
- automatikutrustning 88
- automatisk brandlarmanläggning 26
- automatisk dörrstängning 84
- automatiska skjutdörrar 86
- automatiska vattensprinkler 26
- automatväxel B11
- AV/TV-hjälpmiddel 30
- avbrottsfri kraft B9, 80
- avbrottsfri strömförsörjning B18
- avbrottstid 64
- avbärarlist B19
- avfall B20, 20, 21
- avfallsbehållare B13, B14, B15, B17, 21
- avfallshantering 20
- avfallsmängd B20, 20
- avfallsrum B9, B19, B20, 19, 21, 22, 55
- avfallsslag B21
- avfallstyper 20
- avfuktning 75
- avgasrör B11
- avgrening 75, 76
- avjoniserat vatten 69
- avjämningsmassor 42
- avlopp 45, 46, 68
- avlopp från tvättställ 19
- avloppsnet 5
- avloppsvatten 37, 68, 69
- avläsning 88
- avskiljning B14
- avskärmning B14
- avspolning B24
- avstånd B16
- avståndsmanövrerade objekt 90
- avställningshylla B18
- avstängningsanordning 74
- avstängningsventil 68
- avsugning 76
- avsättning 68, 69
- avtorkningsanordning 52
- avtorkningsmattor B22

avvattning 45, 46
avvisare B23, 36
avvisiteringsrum 55
axeltryck 38

B

bad, försöksdjursavdelning 55
badrum 55
balkar 44
bandarkiv 55
bankett 34
bastu 18, 55
bastuaggregat 82
bastupanel 49, 51
batteri B11, B18, 75, 85
batteriladdning B11
batterirum B11, 55, 59
befintlig jord 39
befintlig vegetation 5, 33, 37
befintliga byggnader 3
befintliga ledningar 5
befuktning B8, B9, 63
begränsningsgivare 89
belysning B5, B6, B8, B13, B14, 63, 80, 89
belysningsarmatur 35, 79, 80, 81, 82
belysningseffekt 81, 82
belysningsstolpe 35
belysningsstyrka 80, 81
beredskap, skyddsrum B22
beräkning av utrymme, skyddsrum B22
beräkningsmetod, inomhusklimat 63
beskränning 40
besökare B3, B6, 17
besöks- och samtalsrum 55
betjäningsutrymme i hissmaskinrum B24
betongkantstöd 38
betongkonstruktion 43, 44
betongmarksten 38
betongplattor 38, 39
betäckning 37
bevakning B5
bevakningscentral 55
bevakningskrav 81
bevattning 37, 41
bibliotek B22, 17, 43, 55, 70, 78
bildskärmar B6, B8, 80, 88
bildskärmsarbete 47
bildvisning B6, 81
bildöverföringsanläggning 84
bilplats B13, 33, 34, 39
bilplatser för handikappade 24
bilvärmare 82
bindning, trycksaker B9
bituminösa blandningsanläggningar 38
bjälklag B24, 44, 45
bjälklagsgenomföring 78
bjälklagskonstruktion 29
block av grupprum B6
blomningstid 5
bländning B13, B15, 80
bländningsrisk 35
boggitryck 38
bokbinderi 55
bokning B6
bordtennisrum 55
bostadsrum 55
bottenbjälklag 44
bottenplantering 40
bottensil B17
boxtransportör 87
brand B22, 89
brandceller B22
brandcellsgräns B24
brandfarlig och explosiv vara B12
brandfarliga varor B21, 22
brandfarliga ämnen B9
brandförebyggande åtgärder 26
brandkrav, genomföringar 78
brandlarm B5, B6, B9, B10, B11, B12, 26, 84, 89
brandpost 35, 41
brandskyddsfärg 54
brandskyddsplanering 26
brandskåp B9, B21
brandteknisk klass B24, 48
brandväg 35
breddmått 11, 34
brukare B24, 6, 15
brukstid 3, 8, 9
brunn 37, 41
brutna modulnät 11
brytskivor 87
bräder 53
brännbarhetsklass 79, 85
bränsleförråd 55
bränslehantering 23
budcentral B9, 55
buller B9, B11
buller från vatten- och avloppsledning 28
bullerdämpning 28
bullerkällor 27, 28
bullemnivå 27
bullerutsläpp 28
bullrande utrustning 29
bunden last 43
buskar 36, 39, 40
busshållplats 34
byggande av skyddsrum B22
bygghandling 39
byggkostnad 42
bygglovsansökan 3
byggnadens användningstid 6
byggnadens karaktär B21, 6
byggnadens placering 4
byggnader för högre undervisning 17

byggnadsarea 66
byggnadsknutna verksamheter 8
byggnadsmaterial 64
Byggnadsnämnd 1, 3
byggnadsplanering 6
byggnadsprogram 15
byggrätt 3
båge 46
bågsten 39
bänkinredning 16
bänkspisar 80
bärande konstruktioner 8
bärlager 38
böjar 75
börvärden 88

C

cafeteria 15, 17, 36, 55
CAV-system 70
cellkontor B3, 6
cellplastskena 36
central B6, 78, 80
central beredning 69
central tele- och datautrustning B24
centralarkiv 55
centralenhet, dator 80
centralförråd B9
centralkapprum 55
centralt förvaringsutrymme 22
centralutrustning B8, B12, 77, 78, 79, 83, 88
centrifug B20
cirkulationspump 89
cisternrum 66
clo 63
container 22
cykel- och mopedförvaring 56
cykelfrekvens 33
cykelställ 33, 41

D

dagrum 56
dagsljus B6, B13, B14, 5, 16, 17, 40, 47, 80
dagvattenbrunn 34, 37, 41
dagvattenledning 37
dammar 5
dammbindande ytskikt B8, B9, B10, B11, B24
dammbindningsmedel 53
dammsugare B19, B20
datacentral 43
datakablar B24
dataledning 78
datanät 78, 80
datasystem 77
dataterminalrum 56
datautrustning B8
datorhall B8, 70

datorrum B8, 56
datorutrustning B5
deformationer 44
demontering 49
deplacerande ventilation 70
detaljer av stål och metall B24
detaljplan 3
detektorlingor B13
differensmätning 74
dike 36
dilatationsfogar 44
dimensionerande utetemperatur 63
dimensionering B21, B22, B24, 15
direkt dagsljus 7
direkt entré B24
direktel 82
direktevakuera B14
direktexpansion 71
direktval B8
diskbänk B13, B14, 68
diskinlämning 56
diskmaskin B13
diskrum 56
dissektionsrum 56
distansskylt 41
distributionsområde 78
distributionssystem 67
djurrum 56, 75
djurstall 56
domstolslokal 21
don 48, 70, 75, 76, 89
drag, kall- B6, 70
draghandtag B16
dragskåp 74, 76, 89, 90
drevning 47
drift B14, 64, 65, 74, 77, 88, 89
driftcentral 87, 88, 90
driftfordon 34
driftindikering 89, 90
driftinstruktion 88
driftorganisation 88
driftpersonal 33
driftrum B9, 23
driftstörning 64, 87
driftsäkerhet 64
drifttid 64, 71, 81, 82, 89
drifttidmätare 68
drifttidmätning 90
driftuppföljning 67
driftutrymme B24, 83
driftvärden 88
driftövervakning 68
dryckautomat B13, B14
dräneringsledning 36, 37
dubbeldörr 49
dubbla serviser 80
dusch B16, 17, 56

duschskärmar 52
dörrar B13, 27, 49, 50, 65, 83
dörrar av plast 50
dörrarea 46
dörrblad 49
dörrbredd 19
dörrfoder 51
dörrhandtag 25
dörrhållarmagnet 84
dörrklass 27, 31
dörrmaskineri 86
dörrparti 83
dörrslagning 24
dörrstopp 19
dörrstängare 49
dörrtrycke 25, 49
dörruppställning 84
dörröppnare 24, 50, 86
dörröppningsknapp 86

E

effekt 66, 78, 90
effektbehov 74, 80
effektbelysning 80
effektmätning 67
effektreserv 78, 79
effektuttag 23, 68, 82
efterbehandling B9
efterfrågan på lokaler 6
efterklangstid 28
efterlysande färg 82
ejektorpump B19
ekologiska förhållanden 5, 41
ekvivalent absorptionsarea 28
ekvivalent ljudnivå 28, 32
ekvivalenta dagnivån 28
el B5, 77
elanläggning 77
elcentral B10, B24, 56, 78
elektriska fält B9, B10
elektriska växelfält 77, 78, 79
elektroniska driftdon 81
elinstallation B5, 79
elkablar B24
elkanal 78
elkraftinstallationer B24
ellåsning 83
elmateriel 77
elmiljöanalys 77, 85
elschakt B24, 56, 77, 78
elservisrum B10, 56
el Slutbleck 83, 89
elsystem 77
elsäkerhetsskäl B24
eluppvärmning 45
eluttag för bilvärmare 24, 82
elverkstad 56

elvärmearrangingar 82
EMC-analys 77
EMC-värdering 85
emissioner 4, 42
emissionsredovisning 42
energi 78, 90
energibalans 46, 47
energiberedskap 23, 72
energiförbrukning 23, 67, 81
energiförlust B21
energiförsörjning för uppvärmning 72
energipris 71
energiuttag 82
energiåtgång 23
enhandsblandare B17
enhetsrum 7, 9, 11
enluftsfönster 46
enpolig 85
enskilda arbetsrum B5, 7
entrédörr B21, 89
entrédörrens fria mått B22
entréer B6, B21, 6, 18, 33, 34, 41, 47, 50, 52, 56, 83, 89
entréhall 56, 81
entrékontrollanläggning 83
entréplan B21
entrévåning 17
epoxi 54
etableringskedje 40
expedition 19, 56
exploateringsavtal 3

F

fackspecialist 1
fallregellås 49
fasad 40, 46, 47
fasadbelysning 82
fasadkanalisation 78
fasadläge B3, B5, B14, 7
fasadpelare 44
fasadutförning 6, 7
fasadzon 81
fast bränsle 23
fastighetsanläggning 78
fastighetsdrift B5
fastighetsnät B8, B9, B12, 83, 85
fastighetstele 83
fastighetstjänsten 83
fastighetstjänstens verkstäder B24
favoriserad grupp B18
favoriserade nätet 85
fel, registrering 67, 68
felsignal B6
femledarsystem 79, 80, 86, 88
fettysyraester 54
filmsal 56
filter B9, 64, 74, 76
filterklass 74

fjärromställning 88
fjärrvärme 3, 65, 90
fladdereko 28
flamsäkert ytskikt 54
flankerande ytor 29
flanktransmission 48
flexibilitet 3, 6, 8
flexibla system 68
flimmerfritt ljus 81
flytbara mellanväggar 11, 48
flytbarhet 48, 76
fläkt 74, 76, 89
fläktkylare 70
fläktrum 43, 56
fläktutlopp 76
flöde 90
foder 51
foderrum 56
fog 34
foga 51
forcerat flöde 63
forcering 89
fordonsplan 22
fordonstrafik 38
formstabilitet 50
fotolaboratorium 56
framledningstemperatur 90
framtidsperspektiv 6
fredsutnyttjande B22
fredsutrustning B22
fri golvyta 65
fri höjd B13
fri last 42, 43
fria utrymmen 24
frikylning 71
fristående förråd B24
fritidslokal B22
fritt passagemått B16, 49, 50
fritt utrymme B16, B17, 11
friyta B18, 49
friyta för rullstol 25
frizon (installationszon) 13
frontarea 76
frysning 90
fryspunktmedsättning 71
frysrum 56, 70, 83, 90
frysrumsggregat 71
frysskydd 90
frysskyddsgivare 89
frånluft B11, B14, 74, 76
frånluftslöde 67, 76
frånluftsbatteri 76
frånluftsdon B14, 76, 89
frånluftsläkt 88, 90
frånluftskanal B13, B14, B20, 67, 76, 89
frånluftsventilation B21
fuktbelastning 42

fuktdimensionering 42
fuktiga lokaler 50
fuktisolering 45
fuktning 75
fuktskada 37
fuktutjämning 23, 42
fundament 42
fundamentjord 44, 85
funktionell enhet B24
funktionskontroll 64
funktions samband 65, 68, 77
funktionstillförlitlighet 71
fyllnadsmassor 4
fyllning 36
fyrklöverform 84
färg 64
färg med halkskydd B24
färger 42
färgning 49
färgsättning 19, 25, 80
fönster 19, 42, 46, 47
fönsterarea 63
fönsterbalk 44
fönsterbröstning 44
fönsterbåge 46
fönsterfoder 51
fönsterglas 70
fönsterindelning 7
fönsterrarea 46
fönstervätt 40
förberedelserum 56
förbindelsegång 56
förbindelsepunkt 5
förbindelseväg 34
fördelningscentral 78
föreläsningssal 30, 32, 56
föreståndare B8
företagsstandard 1
förflyttningsväg 24
förgiftningsrisk 40
förhöjt golv B6
förhöringsrum 57
fömyelse 42
förregla 89, 90
förrum B15
förråd B9, B18, B20, B22, 19, 52, 57, 58
förråd för brandfarliga varor B12
förråd för markskötsel B24
förrådsberedare 69
förseglad ruta 46, 47
förstärkare B8
förstärkningslager 38
försäljningslokal 57
försänkt golv B16
försörjningsenheter 79
förvaring B12, B13
förvaring av installationsmateriel B24

förvaring av reservmaterial B24
förvaringshyllor B19
förvaringsrum för anhållna, berusade, häktade 53, 57
förvaringssskåp B15
förvaringsställe 20
förångare 71
föränderbarhet 7, 8, 9

G

galler 37
gallring 41
garage B13, B22, 57, 81
garantitid 40
gardiner B6
gas 76
gas- och tryckluftssystem 69
gaser 78
gasformiga föroreningar 64
gasfång B22
gasinstallation 70
gasol B21, 22, 69
gator 34
gatsten 38
gatubelysningsanläggning 82
gemensam zon 7
gemensamma area B5
gemensamma funktioner 7
gemensamma personalutrymmen 6
gemensamma utrymmen B3, B5, 6, 7, 8
generalitet 3, 6, 8
generatoraggregat B11
genomfart 33
genomgående ledningar B24
genomgångstrafik B5, 31
genomgångsutrymme B19
geoteknisk 36
geoteknisk klass 44
geoteknisk utredning 44
geotekniska förhållande 38
gestaltning 6
giftskåp B21, 22
glas i dörrar 19
glasad dörr 49
glasad vägg B3, B5, 31
glasparti 25, 49
glastyper 47
glykolsystem 71
glödlampsarmatur B15
gnissel 28
godsmottagning 57
golv 55-62
golvbeläggning 45, 48, 49, 51, 53, 86
golvbrunn B13, B19, B20, 68, 69
golvkonstruktion 53
golvlack 54
golvmaterial 19, 24, 25
golvpedal, spolning B17

golvssocklar 53
golvvärmare 90
gradäng 25
granitkantstöd 38
grenar 40
grenkanal 75
grenrör 37
greppvänlig 35
grindar 34, 87
grundförhållanden 4
grundförstärkning 4
grundkonstruktion 37
grundluftsflöde 63, 75, 89
grundläggning 44
grundläggningsnivå 4
grundläggningsstatus 4
grundplatta 44
grundskydd, säkerhet 26
grundundersökning 39
grundvatten 37
grundvattennivå B8, B9, B10, B11, 4, 83
grundventilation 74, 75, 76
gruppcentral B10, 79
gruppleddning B8, 79
grupprum B6, 16, 43, 57
gruppsäkring 85
grus 38
grusyta 38
gränsdragning 77
gräsklippning 39
gräsyta 39
gröngjord yta 36, 39, 41
gummilamellmatta 52
gymnastiksal 53, 57, 81
gångavstånd 24, 26
gångbrygga 74
gångdörr 50
gångriktning B21
gångtrafik 4, 38
gångväg 33, 34, 35, 82
gångyta 34, 40
gård 33, 36
gödsling 39

H

halksäkerhet 53
hall 57
halvledande matta B8, B9
halvplatta 38
handdusch 68
handikappade B13, B16, 15, 17, 18, 24, 25, 33, 34, 36, 39, 49, 50, 52, 82, 83, 86
handikappades behov B22
handikappanpassad B22, 34
handikappanpassad entré 35
handikappanpassad gångväg 34
handikappanpassad ramp 35

handikappbilplats 41
handikappfordon 34, 38, 82
handikapplanering 24
handikapplats 33
handikappsymbol B17, 41
handikapptolett 83, 90
handikapptolett B14, B16, 17
handledare 50
handtag B17, 49, 86
hantverkslokal B22
haverikonsekvens 71
helgsänkning 90
heltäckningsmatta B6, 53
hiss B9, B13, B20, 83, 86, 90
hisschakt B23, B24, 57, 86, 87
hissdörr 86
hiss hastighet 86
hisskorg 86
hissmaskin B24, 87
hissmaskinrum B24, 57, 86
hissstation 86
hissutrustning 86
hittegodsförvaring 57
honungsdagg 40
horisontalradie 38
horisontell dragning 67
hotbild B8
hundrum 57
hus 42
husbredd 7
huskropp 7
husstomme 44
husunderbyggnad 44
huvudentré B22, 24
huvudkanal 76
huvudkommunikation B5
huvudledning 78, 79
huvudledningssystem 79
huvudnyckel B10
huvudsäkring 79, 85
huvudur 84
hydraulaggregat 87
hydraulmaskineri 87
hydraulslang 87
hygieniska olägenheter 51
hygienskåp B16
hylsa 37
hyresgäst, krav B1, 1
behov B3, 3
verksamhet 6, 9
byggnadsprogram 15
lokal program 15
hål i brunnstäckning 34
hålkål 51
håltagning, laboratorielokaler 42
hårdgjord yta 36, 37, 38, 40
hårdträtrösklar 19

hälsovådliga ämnen B21, 22
hämtningsfordon B20, 22
hämtningsintervall B20, 21
hämtningskostnad 20
hänvisningsskyltning 41
hårdighet 40
hög trafikintensitet 39
högkanttransportör 87
högskåp B13, 52
högspänningsabonnemang 77
högspänningsledning 84
högspänningsställverk 78
högtryck B19, B20
högtrycksrengöring 19
höjdläge 4, 5
höjdskillnad 35
höjdsättning 41
hörapparater 84
hörmskydd 51
hörsal 57, 83
hörselskadade 24, 25

I

icke bärande innerväggar 9, 48
icke dagsljusbelyst zon 16
imkanal B14
in- och utfarter 4
inbrott 40
inbrottslarm B5, B6, B8, B9, B12, 84
indelbarhet 6
indirekt ljus B5
individuell anpassning 25
industriavfall 4
infart 57
infiltrera 37
informationsutbyte B14
infälld elinstallation 77
infästning 47
ingjutningsgods 45
injektering 4
injustering 64, 68, 75
inkommande kablar 85
inkopplingsställe 68
inlastning B24
inlåsning 83
innerbåge 46
innerdörr 49
innervägg B3, 11, 44
innertak 49
innerzon 81
inomhusklimat B21, 6, 63
inpassering B5, B6, B13
inre entréplan B22
inredning B3, B6, B13, B14, B15, 52, 64
inredningsmått 11
inskrivningsrum 57
inspektionslucka 67

installationer B22, 8, 29, 49, 77
installationsdon 13
installationsgolv B5, B9, B10, 53
installationszon 8, 11, 12, 68
installerad effekt 81
inställningsvärden 88
insyn B14
intagsplats B10, 37
intern gångtrafik B5
intern kommunikation B5, 83
intern värmeutveckling 63
interntele B6, 78
interntelevisionsanläggning 84
inventering, växtlighet 41
inverterade kombikontor B3, B5
investering 1, 3, 6
invändiga avtorkningsmattor B22
inåtgående fönster 53
isbildning 45
isolering 36, 42, 70
isolerruta 47
istapp 34

J

jordad matta B8
jordartsbestämning 39
jordbearbetning 36
jordfelsbrytare 79
jordfelsövervakning 79
jordförbättring 39
jordlina 84
jordning 85
jordsammansättning 39

K

kabel 79, 85
kabel-TV-anläggning 84
kabelnät 88
kabelsystem 79
kabeltyp 79
kafeteria 15, 17, 36
kaffebryggare B13, B14
kafferast 16
kall- och varmvatten B24
kallras 46
kallrasskydd 65
kallskänk 57
kanal 75
kanaldragning B14
kanalgivare 89
kanalisation 48, 78, 84
kanalsystem 75
kantplantering 40
kantstöd 38, 39, 41
kapacitetsberäkning 86
kapphyllor B18, 17

kapprum B18, 57
kapslad central 80
karm, fönster 46
kassaexpedition 57
kassavalv 57, 83
kastlängd 76
katalogrum B8
katederundervisning 32
kemisk emission 42
kemisk sammansättning 37
kemisk- tekniska artiklar B20
kemiskt avfall 22
keramiska plattor B15
klimatförutsättningar 40
klimatplanering 23
klimatrum 63, 70
klimatskiljande delar 46
klädhylla B18, 25
klädkrok B17, 17
klädsel 63
klädsåp B18, 17, 18
klädvårdsrum 57
knatter 28
knivsäckring 79
kokplatta B13, B14, 80
kombikontor B3, 6
kombinationsapparat B17
kombinationsmaskin B19
kombinerat system 37
komfortkyla 70
kommunala räddningstjänsten B12, 25, 69, 82, 89
kommunala verken 5
kommunens avgift 20
kommunens skyddsplan B22
kommunikationer B5
kommunikationsbehov B3, B5
kommunikationsutrymmen 16, 79
kommunikationszon 81
kompaktförvaring 43
kompaktök B14
kompressorrum 57
komprimerande hämtningsfordon B20, 22
koncentrationsarbete B3
kondens 45
kondensisolering 45
kondenskammare 57
kondensor 70, 71
kondensorvattensystem 71
konferensrum B22, 30, 32, 57
konsoler 78
konstantrum 58
konstmateriel 39
konstnärliga alster 5
kontakter 79
kontinuerlig drift 89
kontor B3, 43
kontorsarbetsplatsavfall 20

kontorsarbetsplatser B3
kontorsbyggnad 6, 9
kontorsenhet B5, B6, 6, 7, 15
kontorslandskap B3, 78
kontorslokal 7, 17, 21
kontorsplan 16
kontorsrum B8, 30, 31, 32, 49, 58, 70, 74, 80, 83
kontorssignaler 78
kontrast 80
kontroll B6, 64, 83
kontrollplats 58
kopiering B9
kopieringsapparat 80
kopplingsdosa 86
kopplingsplint 85
kopplingsställ B8
korridorer B3, 16, 30, 32, 54, 58, 74, 76, 78, 79, 81
korridortak 64
korridorvägg B5
korrosion 4
korskoppling B6, 83
korskopplingsrum B11, 58, 83
kortförråd 58
kortläsare 83
kortsiktiga perspektiv 6
kortvariga störförlopp 28
kraftbehov 80
kraftförsörjningsanläggning 78
kraftkablar 85
kraftmatningsdel 89
kraftsportrum 58
krafttransformator B10
kravspecifikation 64
kriskoppling 69
krokar på vägg 18
krom 25
kullersten 38
kulvert 58
kulvertsystem 5
kulör 63
kulörval 48
kurslaboratorium 58
kvittering B17
kvitteringslampa B15, B18
kyla, reglering 89
kylanläggning 42, 70, 71
kylbafflar 64, 70
kylbehov B8, 70, 71
kyldisk 70
kyllast 70
kylmaskinrum 58
kylmedelkrets 71
kylning B9, B11, 64, 68, 70, 75
kylrum 63, 70, 71
kylskåp B13, B14, 70
kyltak 64, 70, 71
kylvatten 68

källarvåning 42
källarvägg 44
källsortering 20
kärnzon 43
kök 53, 58, 89
köldbrygga 46
köldbärare 68, 70, 71
köldbärarsystem 64, 71
köpeavtal 3
körbana 34
körfält 34, 38
körslina 22
körytor 33, 35, 40, 82

L

laboratoriarbetsplats 53
laboratoriebänk 44, 68
laboratorielokal 7, 11, 17, 19, 20, 32, 43, 58, 68, 74, 75, 76, 81, 89
laboratorier 30, 63, 67, 75, 77, 79, 81, 90, B21, B24
laboratorium, ljud 31
laddning B8, B18, 85
laddningsrum B20
lagerlokal 58
lamellbräder 53
landskapsbild 6
landskapsplanering 5
larm B5, 26, 83, 84, 87, 90
larmindikering 90
larmkontakt 50, 85
larmledning 85
larmtablå B18
last- och varuintag 58
lastantagande 42
lastbrytare 79
lastbärare 86
lastförutsättningar 42
lastkaj B21, 58
lastreduktion 42
lastvärde 42
lastyta 87
lavar 51
ledning 37, 40, 44, 67, 85, 86
ledningsarea 79
ledningsgrav 37
ledningskanaler B9
ledningsnät 37, 79, 85
ledningsränna 78, 84
ledningsstege 78, 84
ledningsstråk 8
ledningssystem 79, 86
ledstänger B23, 24, 25, 35, 86
legionella bakterier 70
leveransspänning 77
leveransstörningar 80
linhissanläggning 87
linjemarkering 39

linnerum 58
 linoleum 53
 livslängd 8, 42
 livsmedelsförråd 58
 ljudabsorbent B6, B9, 11, 32, 48, 53
 ljudabsorption B5, 28, 32
 ljudabsorptionsklass 32
 ljudavskiljning 31
 ljuddämpare 28, 87
 ljudfälla B15, 75
 ljudisolering B9, 11, 17, 27, 30, 31, 48, 49
 ljudisoleringen i lodled 29
 ljudklimat B5
 ljudklimatplanering 27
 ljudkrav 64, 74, 75, 78
 ljudnivå 27, 87
 ljudnivå utanför fasad 28
 ljudöverföringsanläggning 84
 ljusarmatur B8, 76, 81, 86
 ljuskälla B13, 80
 ljusreglering 81
 ljusutbyte 80
 LOA 7, 20
 lokala befuktare 63
 lokala luftrenare 64
 lokalanskaffning 6
 lokalbehov 23
 lokalförsörjning 1, 3, 6
 lokalplanering 7
 lokalprogram 6, 8, 15
 lokalvård B18, B20, 18
 lokalärende 8
 lokalönskemål 3
 ludduppsamlingslåda B20
 luftbehandling 74, 75
 luftbehandlingsanläggning 24, 71, 73
 luftbehov B11
 luftflöde B14, 67, 74, 75, 89
 luftflödesmätning 74
 luftfuktare 76
 luftfuktighet B9, 44
 luftfördelning 75
 lufthastighet 63, 74, 76
 luftintag 76
 luftklimat B5
 luftkvalitet 23
 luftkylare 71, 76
 luftljudsisolering B5, 16, 27
 luftning 44, 45
 luftrening 81
 luftspridning 76
 luftströmning 76
 lufttillförsel 76
 lufttäthet 42, 49
 luftvärmare 76, 90
 lukt 76
 luminans 80
 lunchrum 58
 lutning, handikapp B23, 34, 35, 36
 ledning/mark 37, 38
 lyftanordning B23, 35
 lyftbord 87
 lyfthöjd 86, 87
 lyftkrok 65
 lyftöglor 23, 45
 lysrör B15, 81
 lysröreffekt 81
 lådransportör 87
 låga frekvenser (basljud) 25
 lågemissionsglas 47
 lågfartshiss 87
 lågfrekvent buller 28
 lågfrekvent ljud 25
 lågpunkt 37, 45
 lågspänning 80
 lågspänningsabonnemang 77
 lågspänningsfördelning 80
 lågspänningsledning 78, 84
 lågspänningsrum 58
 långsiktig investering 6
 långsiktigt perspektiv 6, 9, 15
 lås 50
 låssystem B10, B16
 läckvatten 45
 läges skylt 41
 lägsta årskostnad 64
 läkarrum 58
 långslutning, handikapp 34
 lärosal 17, 30, 52, 58, 81, 89
 läs- och forskarplats 17
 läsesal 55
 lättklinkerbetong 42
 lökväxt 40
 lönsamhet 64, 68, 71
 lösläggning 51
 lösningsmedel B9

M

magnetfält B10, B11, 79
 magnetisk fältstyrka 79
 magnetiska fält B9, B10, 77
 magnetslinga 84
 makadam 38
 manuellt frånslag 81
 manöverapparat B6, B8, 90
 manöverdel 89
 manöverorgan 81, 87
 manöverpanel B6, 86
 manöverutrymme 24, 33
 manöveryta 33
 mark 33
 markavtal 5
 markbeskaffenhet 44
 markens bärighet 4

markförvärv 3
markartering 39
marklutning 35, 38
markplanering 4
marktäckande växtmaterial 39, 40
markunderbyggnad 36
markutrustning 41
markvegetation 23
markvärme 33, 73
markyta, entré B21
marköverbyggnad 38
maskindriven port 50, 87
maskinell avfallshantering 21
maskinförråd B19, B20
maskinrum B24, 43, 59, 86
maskinrum för hydraulhiss B24
maskinslipad yta 63
matarledning 85
matningsstråk 67, 68
matos 16
matrum B13, B14, B15, 16, 59, 80
matsal B22, 30, 36, 59, 70
medelhögvattenyta 43
medelreduktionstal 27
medelvattenyta 43
mediaförbrukning 67
mediaförsörjning 5
medialedning 68
mellanlagring B21
mellanväggar 8, 48, 76, 79, 81, 83
membranisolering 45
metalliska ledningar 5, 85
mikrovågsugn B13, B14
miljölarm 89
modulkoordinering 9
modullås 50
modulutrymme 12
monteringsväggar 11, 48
motionslokal 89
motionsrum 15, 18, 32, 59
motormanövrerad dörröppnare B13, B22, 50
multimodulnät 9, 11, 12
museilokal 75
målningsystem 54
mångsidigt användbara 8
måttförhållanden B3, B13, 7
måttamordning 8, 52
märkning 64, 77, 89
mätanordning 67, 68
mätjordsystem 79
mätning 64, 78, 88, 90
mätplan 75
mätrum 59
mätuttag 64
möblerbarhet B6, 7, 52
mögel 23
mörkrum 59

mötesplats B14

N

natt- och helgsänkning 90
nattkyllning 70, 89
naturmark 5, 33, 41
nickel 25
nivåskillnad B22, B23, 34, 35
nyttig last 42
nämndemansrum 59
näringstillförsel 39
närstråk 11, 67, 68
nödbelysning B8, B9, B11, 81, 86
nöddusch 68
nödkraft 80
nödkyla 71
nödsignal B5, B6, B10, B15, B17, 87, 90
nödstopp 79

O

observationsrum 59
offset B9
okomprimerat avfall 21
oktavband 28
olaga intrång 26
oljeförbrukning 90
oljegrop B11
ombyggnadskostnad 3
omformare B11
omformarrum B11
omklädningshytt 17
omklädningsrum B22, 17, 59
operationsrum 59
operativ temperatur 63
operatörkonsol B8
operatörsrum 59
oregelbundna ytor 38
orienterbarhet B21, 24
orientering, byggnads- 4, 23
orienteringsskylt 41
overheadapparat B6
ozonbildning B9

P

packrum 59
paketering B9
panelradiator 44
panncentral 23, 66, 90
pannrum 23
pappersförråd B19
parkering B13, 4, 24
parkeringsavlösen 3
parkeringsförbud 35
parkeringsplatser 3, 33, 40, 82
parksoffa 34

partikelöverföring 76
partiklar 64
passage B21, 34, 75
passagemått 24, 49
passbit 38
passerkontrollanläggning 83
pausrum B14, 16
PEH 37
pelare 44
pelares läge B13, B16, 12
pentry B13, B14, 16, 59, 76, 80
perenn 40
perkolera 37
permanent arbetsplats 15, 17
persienn 23, 47
personalmatsal 30, 32, 59
personalrestaurang 15, 17
personalrum B13, 30, 32, 59
personalutrymme B19, 15, 19, 33
personhiss 86
pH 44
placering, ljudkrav 64
personalutrymme 15
planering för freds användning B22
planering för service B24
planeringsförutsättningar 3
planeringsmodul 11
planhet 44
planlösning 28
plansteg 50
plantering 39, 40
planteringsgrop 36
planteringsyta 38, 40
plastbaserad massa 51
plastbinder 54
plastfönster 46
plastlaminat B14
plastmassa 51, 53, 54
plastmatta 53
plats för container 22
platsbehov för installationer 23
platsbelysning B13, B14, 81
platsbyggd vägg 48
platsbyggda mellanväggar 11
platsgjuten betong 42
platta på mark 54
plattbelagda ytor B21, 38
plattvärmeväxlare 71
plomberad huv 85
polislokal 21
polymerfogmassa 51
portar 50, 87
portar utan tröskel B21
porttelefon B5, B6, B13, 83
potentialutjämnning 85
prestationsgränser 63, 77
programunderlag 8

projektionsduk B6
propylenglykol 71
prydnadsbelysning 80
publika lokaler B15
pump- och hydroforum 59
pumpar 89
punktlast 43
punktutsug B9, 74, 76
putsrum 59
putsyta 54
påkörningsskydd 40
pålning 4

R

radiator B17, 90
radioaktiva ämnen 75
radioaktivt avfall 22
radon 4
radondotterhalt 4
ramp B13, B23, 22, 24, 35
rangeringsrum 59
rastrum 59
rationell städning 18
reaktiv energi 90
reaktorförlust 81
reception B5, B18, 59
receptionist B6
receptionsdisk B6
redskap 36
redskapsförråd 18
redskapsrum 59
referensjord 79
referenskurva 27
reflexer B15
regelkonstruktion 42
regelvägg 48
reglercentral 88, 89
reglering 88, 89
regnvatten 38
reklambelysning 82
rekreationsyta 36
relativ fuktighet B9, 44, 51
rensbar 37
renseri 59
rensningspliktig kanal B13
representativitet 6
reprocentral 59
reserv- och avbrottsfri kraft 89
reservelverksrum B11, 60
reservgrupper 78, 79
reservkapacitet 71
reservkraft B8, B18, 71, 77, 80, 85, 89
reservyta 67
restaurang 43
restaurangavfall 20
restaurangkök 53
resultaterande ljudisolering 27

returpapper 20
returvattentemperatur 89, 90
rikstelefon B6, 78, 83
riktningsskylt 41
risk för olycksfall 35
riskanalys 71
riskavfall 20, 22
riskavfallsrum 22
risker 63
ritsal 60
rostskydd 87
rostskyddsgrundfärg 54
rotområde 36
rullstol B6, B13, B14, B16, B17, B18, B21, 24, 25, 35, 36, 49, 50, 86
rullstolshiss 24, 87
rumsakustik B9
rumsarea 44
rumsbredd 7, 9
rumsdjup 7, 9, 76
rumsform 49
rumsfunktion 9
rumshöjd 9, 22, 48, 52, 65, 67
rumsindelning 7, 8, 49
rumskomplettering B22, B23
rumsluft 42, 44
rumsnyttjaren 70
rumssignal B17, B18
rumsskylt B17
rumsstorlek B3
rumstemperatur 44, 63, 70, 75, 90
rumstyper B3
rutinbetonat arbete B5
råspont 45
räcken B23, 34, 41
räddningstjänst 35
ränndal 34, 45
rännor B5, B13
rökning 16
rökrum B14, 16, 60, 75
rör av metall 85
rörelsehindre 24, 33, 49
rörinstallationer 68, 69
rörledning 37, 68
rörmaterial 37
rörpost 87

S

sabotagerisk 77
sambandscentral 60
samförläggning 84
sanhörighet 16
samkross 38
samlingskanal 74
samlingslast 43
samlingslokal 60, 70
sammanträdesfunktion B3, B6

sammanträdesrum B14, 16, 60, 83, 89
samordning 68, 77, 90
samråd 20, 88
samspel mellan funktioner 6
samtalsrum 60
samtidig närvaro 15
samtidighetsfaktor 64, 77
samvaro 16
sandfång 37
sanitetspåsar B17
schakt 8, 23, 28, 64, 70, 74, 77
schaktinstallation 67
schaktning 36
sekretess 30, 31
sekretessavfall 20
sekvensstyrning 89
seminarium 60
separatmätning 67
serveringskök 60
serveringsrum 60
service B5, B11, 23, 65, 68, 74, 77, 88
serviceutrymme 43
servis B10
serviscentral B10
serviskabel 80
servisledningar 5
servisrum 60
servitut 3
sessionssal 60
sidoplacera 11
signalanordning 83
signalknapp B13, 83
signallampa B15, B17
siktförhållande 9, 40
siktkrav 52
siktområde 38
sittplats 36, 40
sittring B17
sjukrum 60
sjukvårdsutrustning B15
självdrag 44
självfallsledning 37
självrensande 37
självständighet för kontorsenhet 6
skador 51, 77
skalskydd 47
skensystem 79
skevning 38
skilda toaletter 17
skiljeremsa 34
skjutbana 60
skjutledarrum 60
skolkrok B17
skolkök 60
skrapgaller 34, 47
skrivare B8
skrivcentral 60

skrivsal 60
 skrivtavla B6
 skurlist 50
 skursockel 50
 skydd 77
 skydd mot frysning 89
 skydd mot påkörning 40
 skydd mot åska 85
 skyddande gavel B22
 skyddsanordningar mot barnolycksfall B23, 36
 skyddsbehandling 51, 53
 skyddsjord 78
 skyddsjordning 79
 skyddsrum B22, 60
 skyddsräcke B23, 35, 36
 skyddsutrustning B11
 skyddsventilation 53
 skyltar och vägmärken 41
 skyltning B15, B17, 34, 77
 skyltsystem 89
 skåldike 36
 skåpinredning 52
 skärmad kabel 79, 85
 skärmning B10, B11
 skärmtak B21, 18, 47
 sköterskerum 60
 skötsel B6, 36, 40, 69
 slagdörr 49, 86
 slang 41
 slitlager på utvändiga markytor B21, 38
 slitstyrka 39
 sluss 74
 slutavfall 20
 slutet utrymme 44
 sluttning 36
 slänt 34, 36, 37, 39
 smutslinnerum 60
 smårum 32
 smårumskontor 43, 79, 81
 snabbtelefon 78
 snubbelrisk 25, 35, 50
 snöoras 34, 40
 snöröjningsfordon 38
 snötryck 40
 snöupplag 38, 40
 sockel 51, 55-62
 socklar av massa 53
 solarium 60
 solavskärmning B14, 23, 47, 70
 solbelysning 5
 solinstrålning 41
 solskydd 64
 solstrålning 47
 sommar drift 89
 sommartid 75, 89
 sophantering 5
 sophämtningsfordon 22
 sopkomprimator 21
 sopmaskin B13
 soprum 60
 sorteringshall 60
 sovrum 60
 specialvatten 69
 spegel B15, B16, B18
 spillvatten 37
 spiraltrappa 50
 spiskåpa B13
 spjäll 74, 75, 76
 splitunit 71
 spolanordning 76
 spolningsreglage 19
 spolrum B19, 19, 60
 spolslang B19
 sprickbredd 43
 spridning av rök 16
 spridningsplint 85
 sprinkler 69
 sprängämnesinspektionen B12, 69
 spänningsutjämning 5, 77, 85
 stamhöjd 40
 standardprodukter 77
 stannplan 86, 87
 stansrum 60
 stationer, hissar 86
 stationärt buller 27, 30
 statisk elektricitet B8
 stativ 48, 77
 stativrum B11, 43, 61, 83
 steg 35
 stege 74
 stegljudsdämpning B5
 stegljudsnivå 27, 30, 31
 steglös reglering B6
 stensättning B21, 38
 stinkrum 61
 stolförråd 61
 stolpe 34
 stomavskilda bjälklagsdelar 42
 stomkompletterande delar 8
 stomkomplettering 42
 stomkostnad 42
 stomljud 28, 29, 42
 stomme B23, 42, 48, 67, 68
 stoppade möbler B6
 storkök 44, 45, 51, 52, 68
 storum B3, B5, B6, 6, 32, 78
 storumskontor 43, 81
 stos 45
 strykmaskin B20
 strykrum 61
 strypdon 75
 strömförsörjning 85
 studerandeplats 17
 studierum 61

stuprör 37, 45, 46
styr- och övervakningssystem 88
styrlist 37
styrning 82, 84, 87
styrutrustning 81, 90
stål, rostskydd 54
städ- och underhållkostnader 18
städarbete 19
städarea B19, 19
städbelysning 89
städcentral B18, B19, B20, 19, 43, 61
städförråd 19, 61
städmaskin B18, B20, 49, 79
städmetod 53
städning B6, B16, 44, 53
städområde B18
städorganisation 19
städplanering 18
städredskap B18, B20
städrum B18, 49, 61
städtexilier B20
städvagn B18, B19, 49
ställdon 68
ställverk 78, 80
ställverksrum B9, B10, 61, 83, 90
stängningskraft B22, 49
stödhandtag B15, B16
stöldsdyddande klädhängare 17
störningar, el 77, 83, 84, 85
störtningsrisk B23, 50
sug- och tryckkammare 74
summaluftflöde 67
summer B17, B18
svalningsrum 61
svängrum 24
synskadade B13, B14, B15, B17, B18 B22, B23,
24, 25, 34, 44, 50, 81
systrarum 61
sådd 39
säkerhet, brand 26
intrång 26, 46
trappor 50
utrymning 50
säkerhetsanläggning B5, 78
säkerhetsbrytare 80, 89
säkerhetsgräns 15
säkerhetsplanering 26
säkerhetsutrustning 26
säkerhetszon B8, B11, 18
säkring 79, 80, 85
säkringsgrupp 80
säkringsmateriel 85
särskild anpassning 25
sättsteg B23, 35, 50

T

tablå 86

taggar 40
tak 45, 48, 55-62, 74
takabsorbent 32
takbeklädnad 54
takbrunn 45
takdropp 34
takgenomföringar 45
takhöjd, cykelställ 41
takinstallationer 29
taklutning 45
takmatningssystem 78
takstomme 45
takstos 84
tappställe 41, 69
tappvarmvatten 69
tappvarmvattenväxlare 69
tappvattensystem 68
tavelbelysning B6, 81
tekniklokaler B8
teknisk kylning 70
tekniska basenheter 22
tekniska byten 26
teknisk försörjning 22
tekniska system 22
tele 83 f
telecentralrum B8, 83
telefon 86
telefonanläggning 83
telefonanslutning 83
telefonens manöverdelar och kataloghylla B22
telefonist B6, B8
telefonistutrymmen B8, 61, 83
telefonstativrum 61
telefonvakt B8
telefonväxel B8
telehytter B22
telekablar B24, 85
teleleverantör B12
teleservis B10
telesystem 77
teleteknisk anläggning 77, 78, 83
telexrum 61
temperatur 63, 68, 90
temperaturkrav 71
temperaturreglering 75
teoretisk sektion 36
terminal 78, 88
termiskt inomhusklimat 63
termostatum 61
terrass 45
terrängtrappa 35
textila heltäckningsmattor B5, 25, 53
textilslöjdsal 61
textilt golvmaterial 31
textiltorkning B19
textur 25
tidbasfunktion 84

tiddon 89
tidgivningsanläggning 84
tidigt skede B5, 63, 64, 68, 70, 74, 77, 83, 89
tidkanal 89
tidsfunktioner 84
tidskriftshörna B14
tidsperspektiv 6
tidsstyrning 70, 88, 89
tidströmställare B13, B14, 80
tillagningskök 15
tillgänglighet 24, 36
tillsatsventilation 74
tillskottsdeformation 44
tillsyn 74
tilluft 63, 70, 74, 75, 89
tilluftaggregat 88, 89
tilluftfläkt 89, 90
tilluftflöde 64, 67, 90
tilluftsdon 75, 76, 81
tilluftskanal 67, 75
tilluftsmängd 76
tilluftstemperatur 90
tillverkad växtjord 39
tillverkning och reparation B24
tillåtet tryckfall 74
tilläggsregel, ljud 27
timer 80
tingssal 61
tjältskydd 36
tjänsterum B3, B5, B6, 6, 7, 16
toalett B15, B17, B18, B25, 17, 30, 31, 61, 76
toalettborste B15, B17
toalett med dusch 17
toalettfläkt 89
toalettpappershållare B16
toalettrumsskåp B16
toalettstol B17, 69
tomrör 48
tomrör för el 11
tomt 37
torkanordningar för textilier 18
torkmatta 18, 52
torkrum 61
torkskåp B20
torktumlare B20
torrklosetter B22
totalförsvarsmyndighet 26
trafikbuller 28, 30
trafiklinjemarkering 39
trafikplanering 4
trafiksäkerhet 4, 82
trampbygel B17
transformator B8, B18, 77, 78, 79
transformatorrum B10, 61
transmissionsförlust 65
transportanläggning 86
transporter B9, 4, 22

transportväg B10, B11, 20, 22, 77
trapplopp B23, 35, 50
trapplutning 50
trappnos 35, 50
trappor B13, B23, 19, 35, 50, 61, 81, 86
trippmätare, mediaförbrukning 68
truck B13
trycke B17
tryckeri B9, 43, 75, 76
tryckfall 75, 76
tryckkammare 74
tryckknapp B15
tryckluft B24, 69
tryckvåg B10, 78
trä 36, 40
trädgårdsavfall 36
trädkrona 36
träplantering 40
träpanel 53
träskydd 47
träslöjdsal 61
tröskel B15, B22, 49
TV B5, B6, 80, 83, 84
tvåautomat B16
tvåpolig 85
tvärfall 38
tvärparkering 33
tvätt B19, B20
tväthall 61
tvättmaskin B20, 62
tvättmaskinrum B19, 19, 62
tvättställ B15, B16, B17
tvättställsarmatur B17
tyngd av installationer 42
tyngd av mellanväggar 42
tyngre komponenter 65
tyst miljö B5
täta golvmaterial 51
täthet 42, 47, 49
tätning B24, 78
tätningstätt 47, 49
tätpackning 44
tätskikt 45

U

ugnsrum 62
undercentral 62, 65, 89
undergolv 45
underhåll 23, 64, 77, 88
underhållskostnader 18
underlag i yttertak 45
undermätning 78
underskåp B13
undersökningsrum 62
undertak 11, 48, 52
undertryck B20, 49, 75
undervisning B6

undervisningslokal 17, 21, 32, 62
uppbinding 40
uppehållsplats B14, 34
uppehållsrum 62
uppställda cyklar 34
uppställningsplats 35, 38
uppställningsplats för handikappfordon 24
upptagetmarkering B15
upptagetsignalanläggning 83
uppvärmningssystem 72, 82
uppvärmningssäsongen 63
UPS 89
ur B6
uretanalkydlack 54, 63
urladdningslampor 80, 82
utbildningslokal 7, 43
utbredd last 43
utbyggbarhet 77, 78, 79
utbyggnad 37, 77
utbytbarhet 37, 48, 51, 64
utbyte 42, 77
utgivare 90
uteluft 70, 74, 89
uteluftsfloöde 64, 75
uteluftsinlag 23, 74
uteluftspjäll 89
uteplats 33, 36
uterum 5
utetemperatur 44, 63, 68, 90
utfart 4, 38, 40
utformning av abonnentcentral B24
utlopp, läckvatten 45
utomhusbelysning 82
utomhusklimat 63
utomhusrullstol B16
utpassering B13
utplanteringsväxt 40
utrustningsanläggning 78
utrustningstele 83
utrymmen för drift 8
utrymningsbelysning 81
utrymningskrav vid brand B22, 26
utrymningsssäkerhet 26
utrymningsväg B9, B22, 26, 50, 75
utskjutande inredning B22
utskjutande stegnos B23
utslagsback B19, B20
utställningslokal 81
utsug 75
utsättningsrum 62
uttag för svetsutrustning B24
uttagsdon 68
uttagsstavar från tak B5
utvecklingsstörda 24

V

vagnhall B19, B20, 19, 62

vaktmästeri B18
vaktrum 62
vangstycke 50
vapenvårdsrum 62
vardagsrum 62
varmvattentemperatur 69
varuintag B9, 62
varupersonhiss 86
varutransportanläggning 87
vattenansamling 37
vattenavrinning B21, 38
vattenberedning 69
vattenförbrukning 90
vattengång 36
vatteninnehåll 44
vattentoilet B15, B17, 69
vattenkonst 5
vattenkylaggregat 71
vattenlås B17, 37
vattenmätare 68
vattenservis B10
vattentemperatur 89
vattentryck 43
vattentäthet 43
vattenvärmare 89
VAV-system 70
vegetation 37, 40
ventilation B5, B9, B14, B24
ventilationsanläggning 27, 81
ventilationsbuller 24
ventilationssystem 64, 74
ventilationsöppning 44
ventilavledare 85
verksamhetsbeskrivning 6
verksamhetsbuller 31
verksamhetsförändring 7
verksamhetsknutna 8, 9
verksamhetsknutna installationer 64
verkstad VVS, el, mark mm B24
verkstadsförråd B24
verkstäder B13, 17, 62
verktygsmaskin 79
vertikal kanal 67
vertikalradie 38
vibrationer 4, 29, 42
vibrationsfri miljö B8
vikvägg 16
vilplan B23, 34, 35
vilplats 16
vilrum B14, B16, 16, 30, 31, 62, 83, 90
vilstol B15
vilström B18, 83, 90
vindfång B21, 50, 62
vindsutrymme 45
vinkeländring 44
vinterkompenseringsfunktion 89
vintertid 89

vinylplastmatta 51
vistelseytor 33
vistelsezon 74, 76
volymsuppbbyggnad 6
vred B13, B14, B16
VVS- och kylsystem 63
VVS-installationer B24
VVS-schakt 77
vågrum 62
våningshöjd 9
våningsplan 17
våningsplanens mått 7
våningsstandard 29
våta utrymmen 42
väg 34, 38, 40
vägbredd 38
vägd stegljudsnivå 27
vägdike 36
vägg 48, 55-62
väggbeklädnad 51, 53
väggfast inredning 48, 49
väggenomföring 26, 78
vägghängd toalett B15, 48, 69
vägghängda hyllor B20
väggkomponent 11, 49
väggskenor 49, 52
väggskåp B13, 52
väggstativ 69
väggstjocklek 11
väggtag 79
väggvinkel B16
vägkorsning 40
vägningsfilter 28
vägren 40
vägräcke 41
vägt reduktionstal i byggnad 27
vägvisning B5, 24
vändplats 22, 33, 38
väntplats 16, 34
väntrum 62
värmealstring B9
värmeavgivning 70, 90
värmebalans 23
värmebatteri 89, 90
värmeeffekt 65, 66, 67, 69
värmeförbrukning 68
värmekapacitet 23, 42
värmelagring 23, 42
värmepump 70, 71
värmepumprum 29
värmeskåp B13, 80
värmestrålning 47
värmesystem 72
värmertilskott 74
värmetröghet 90
värmeventil 89
värmeväxlare 71

värmeåtervinning 68, 70, 71, 73, 76, 89
värmeöverskott 64
väskhylla B16
vätskekopplade system 76
vätskekopplad värmeåtervinning 68
växelfält 78
växellikriktare B11
växtatlas 40
växtbelysning 80, 82
växtbädd 39
växter 40
växtjord 39
växtmaterial 36, 39, 40
växtnäringsanalys 39
växtval 39, 40

Y

ytbehandling 53
ytbeklädnad 48
ytjord 39
ytmarkeringar 39
ytskikt B24, 19, 42, 45, 46, 48, 53, 54, 55-62
ytsträvhet 53
ytterbåge 46
ytterdörr B21, 50
yttertak 45
yttervägg B3, 11, 42, 44
ytterväggsplattor 12
yttre entréplan B22
yttre miljö 24

Å

årskostnad 1, 23, 46, 48, 64, 77
årsur 89
åskskydd 37, 44, 84, 85
återluft B14, 74
återluftspjäll 89
återställning B15, B17, B18
återvinningsavfall 20
återvinningsprogram 20
återvinningsverksamhet 20
åtkomlighet 65

Ö

ögonusch B9, B11, 68
öppen kontorsform 9
öppen planlösning B3
öppna schakt 67
öppna sättsteg B23, 35, 50
öppningar B22
öppningsbara fönster B13, B14, 16, 17, 46
överbyggnad 36
överdragsskydd B15
överfallslarm 84
överförbrukning 68

övergångsställe 34
överhörning 84
överkapacitet 89
överklorosyra 75
överkoppling 71
överluft 74, 76
överluftsdon B15, 76
överläggningsrum 62
överspänningskydd 85
övertillsynsman 62
övertryck B9, B10, B11
övervakning 68, 82, 83, 87, 88, 90
övervakningsutrustning B5, 88 f



Nybyggnadshandboken B, Allmänt förekommande utrymmen är framtagen vid Byggnadsstyrelsens tekniska enhet och ingår i skriftserien "Byggnadsstyrelsens publikationer".

Redigering och layout: Informationssektionen, Byggnadsstyrelsen.

Upplaga: 2 500 ex.

Tryckeri: Garnisonstryckeriet, Stockholm, september 1993.

Upplysningar om Byggnadsstyrelsens publikationer lämnas av informationssektionens biblioteks- och dokumentations-service, tel 08-783 13 71.

Byggnadsstyrelsens publikationer kan beställas från kontorsservice/publikationsförrådet, tel 08-783 11 53, telefax 08-783 11 80.

Adress: Byggnadsstyrelsen, 106 43 Stockholm.