



EXEMPEL PÅ RÄDDNINGSTJÄNSTPLAN

Räddningstjänstplan för Småstads kommun i två varianter, som utgör exempel på utformning av räddningstjänstplan för en mindre kommun.

Cirkulär om fastställlesidan i cirkulärserien;

fastställd 1987-08-03

EXEMPEL PÅ RÄDDNINGSTJÄNSTPLAN

Detta cirkulär innehåller två versioner av en räddningstjänstplan för en liten kommun. Versionerna har utformats i enlighet med Räddningsverkets meddelande nr 5:87. Syftet är att mer konkret visa vad en räddningstjänstplan bör innehålla och hur den kan utformas. Varianterna utgår från att kommunens räddningstjänstorganisation personellt och materiellt är lika i de båda fallen. Den ena versionen innehåller endast de nödvändigaste uppgifterna. Den andra innehåller ytterligare ett antal uppgifter om räddningstjänsten.

Bilagorna till planen utgör en integrerad del av denna. Särskilt tydligt är detta i avsnitt 3 i planen där sakinnehållet helt återfinns i bilaga och då i form av en karta med inlagda markeringar. Som bilaga har också några för räddningstjänsten viktiga avtal tagits med. De utgör exempel på vilka typer av avtal som kan förekomma och som bör tas med i planen men bör ej betraktas som mallar för avtal.

Vad en räddningstjänstplan kommer att innehålla och hur den utformas beror ytterst på förhållandena i den kommun som redovisas.

Räddningsverket vill dock peka på vikten av att planerna får en så långt möjligt likartad utformning. Föreliggande exempel kan då tjäna som vägledning.

Allmänt kartmaterial från Lantmäteriet. Medgivande nr 87.0140.

STATENS RÄDDNINGSVVERK

Nils Olof Sandberg

Leif Sandahl
Enhet för organisation
och planering

Innehåll

Version 1 Räddningstjänstplan mindre omfattande.

Version 2 Räddningstjänstplan med fyllig information.

SRV CIRKULÄR

Hittills har i serien utkommit

- 1/87 R Koldioxid för brandsläckning
- 2/87 R Acetylgasflaskor vid brandsläckning
- 3/87 R Helikopter vid skogsbrandsläckning
- 4/87 R Exempel på räddningstjänstplan (Småstads kommun)

Ytterligare exemplar kan beställas på adress:
STATENS RÄDDNINGSVÄRK, Trycksaksförrådet (rum L 125),
KAROLINEN,
651 80 KARLSTAD

RÄDDNINGSTJÄNSTPLAN

för Småstads kommun

Antagen 1987-xx-xx

Gäller från 1988-01-01

Innehåll

Förkortningar	sid	2
1 Räddningskårens organisation	sid	3
2 Vattenreservoarer, brandposter och andra anordningar som behövs för räddningstjänsten	sid	4
3 Insatstider till kommunens olika delar	sid	4
4 Beredskap	sid	5
5 Kompetens för befäl	sid	6
6 Övningar	sid	7
7 Anläggningar som avses i 43 § räddningstjänstlagen samt vattentäkter och andra områden	sid	8
8 Hamnar och deras gränser i vattnet	sid	8
9 Avtal om samverkan	sid	8

Bilagor

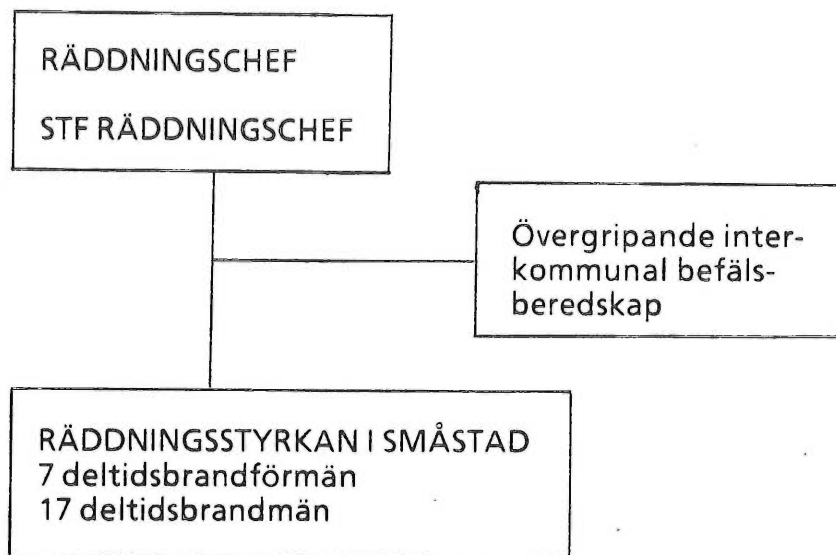
1 Övergripande administrativ organisation för den kommunala räddningstjänsten i Småstads kommun.
2 -
3 Karta med insatstider
4 -
5 -
6 -
7 -
8 Karta med gränser i vattnet
9 Avtal

Förkortningar

Förkortningar i denna handling avser befattningar vars innehavare uppfyller de kompetenskrav som framgår av räddningstjänstförordningen (1986:1107):

Rch	Räddningschef
Stf Rch	Ställföreträdande Räddningschef
Bl	Brandingenjör
BM	Brandmästare
BfH	Brandförman heltid
BfD	Brandförman deltid
BmH	Brandman heltid
BmD	Brandman deltid

1 RÄDDNINGSKÅRENS ORGANISATION



Kommunens räddningschef skall vara heltidsanställd och placerad på brandstationen i Småstad. Funktionen som stf räddningschef skall upprätthållas av person med lägst brandmästarkompetens (se pkt 5) enligt avtal med K-kommun (bil 9.1).

Den övergripande interkommunala befälsberedskapen skall inom Småstads kommun upprätthållas av K-kommun och A-kommun (bil 9.2).

Räddningsstyrkan i Småstad skall bestå av deltidanställd personal. Det skall därutöver finnas minst en heltidsanställd materielförvaltare för underhållsuppgifter inom räddningskårens verksamhetsområde. Den heltidsanställda materielförvaltaren ska även kunna vara brandförmän i räddningsstyrkan och ha lägst BfD kompetens.

Inom V-byn och delar av B-byn skall K-kommun svara för räddningstjänstinsatserna enligt avtal (bil 9.3).

För andra räddningstjänstinsatser än brandsläckning har kommunen avtal med A- och K-kommun (bil 9.4 och 9.5).

2 VATTENRESERVOARER, BRANDPOSTER OCH ANDRA ANORDNINGAR SOM BEHÖVS FÖR RÄDDNINGSTJÄNSTEN

- 2.1 Inom Småstads tätort och V-byns tätort skall det finnas brandposter anslutna till kommunens vattennät. Reservpump och reservkraftverk skall finnas i Småstad.

Härutöver skall det finnas branddammar eller andra vattentag för räddningstjänsten på de platser som räddningschefen anvisar. Aktuella uppgifter om dessa platser skall finnas i förteckning hos räddningschefen.

Tekniska kontoret svarar för att räddningskåren har aktuella kartor som anger brandposternas, vattentagens och branddammarnas läge. Räddningskåren skall ha minst 5 kartor med respektive uppgifter.

Tekniska kontoret skall svara för underhållet av branddammarna, vattentagen och brandposterna.

- 2.2 Inom Småstads tätort skall signalen "Viktigt meddelande" kunna ges. Signalen skall kunna utlösas från brandstationen i Småstad, länsalarmeringscentralen och kommunens ledningscentral.

- 2.3 Kommunen skall vara ansluten till länsalarmeringscentralen för Ö-län. Den skall utgöra kommunens larmcentral.

Direkt alarmering av räddningsstyrkan skall även kunna ske från belyst alarmeringsanordning utanför brandstationen.

Automatiska brandlarm skall kunna anslutas till Småstads brandstation för direkt alarmering av räddningsstyrkan.

Tekniska kontoret skall svara för underhållet av alarmeringsanordningen vid brandstationen, personsökaranläggningen och reservanläggningen (s k tyfoner).

- 2.4 Kommunen skall ha avtal angående utnyttjande av befintlig helikopterlandningsplats i Berga Liden.

3 INSATSTIDER TILL KOMMUNENS OLIKA DELAR

Insatstider för kommunens olika delar redovisas i bilaga 3.

4 BEREDSKAP

- a) Följande styrkor skall ständigt kunna rycka ut inom de tider som anges nedan:

Styrka från	Styrka minst	Längsta ansp tid	Tillägg eller anmärkning
Småstad	2 BfD + 5 BmD	5 min	Avtal om räddningstjänstinsats i E-kommuns SV del (bil 9.6).
Huvudbrandstation i K-kommun	1 BM + 4 BmH	1.5 min	Avtal inom V-byn och B-byn (bil 9.3)
Huvudbrandstation i K-kommun	1 BM + 3 BmH	1.5 min	Avtal om annan räddningstjänstinsats än brandsläckning (bil 9.5).

- b) Därutöver skall befäl med brandingenjörskompetens finnas tillgänglig. Befälet skall vara anträffbart via kommunikationsmedel och alltid kunna svara och träda i tjänst med disponerat fordon inom 90 sekunder samt kunna infinna sig på brandstationen i Småstad inom 20 min eller på skadeplatsen inom 30 min samt ha skyldigheten att vistas inom det område som framgår av särskilt avtal. Detta befäl ingår i den interkommunala befälsberedskapen enligt avtal (bilaga 9.2).

5 KOMPETENS FÖR BEFÄL

Räddningskårens befäl skall lägst ha den kompetens som redovisas i tabellen nedan:

Antal	Befattning	Kompetenskrav	Tillägg eller anmärkning
1	Räddningschef	Brandmästarexamen och räddningsverkets utbildning i förvaltningskunskap och förebyggande åtgärder mot brand för brandmästare	
1	Stf Rch	-"	Minst 40 % tjänstgöring i Småstads kommun enligt avtal (bil 9.1)
7	Deltidsbrandförmän	Brandförmansexamen deltid	Varav en tillika är heltidsanställd materieförvaltare
0,1	BI	Jämlikt RåF	Minst 2 dagar/mån enl avtal (bil 9.7)

6 ÖVNINGAR

Rch skall upprätta ett övningsprogram för räddningskårens personal.

Programmet skall ange:

- vilken personal som skall delta i respektive övning,
- övningarnas omfattning i tid och
- övningarnas innehåll.

Övningarna skall genomföras i minst den omfattning som framgår av tabellen nedan:

Personalkategori Stationeringsort	Övnings- timmar i räddnings- tjänst per mån	Antal övningar per år	Innehåll i stort
BmD + BmH Småstad	4,5	27	Allmän räddn.tjänst
Rch	4	15	Ledningsövning
Stf Rch	1,5	5	- " -

7 ANLÄGGNINGAR SOM AVSES I 43 § RÄDDNINGSTJÄNSTLAGEN SAMT VATTENTÄKTER OCH ANDRA OMRÅDEN DÄR EN OLYCKSHÄNDELSE KAN MEDFÖRA ALLVARLIGA SKADOR I MILJÖN

7.1 Depåterminalen i Småstads hamn är en anläggning av det slag som avses i § 43 räddningstjänstlagen. I anläggningen förvaras och hanteras stora mängder farliga produkter bl a gasol och fenol.

7.2 Inom kommunen finns grundvattentäkt i Grusåsen. En olyckshändelse med miljöfarligt ämne på någon av vägarna (Ex, väg XX) som går igenom området kan förorsaka skada på kommunens grundvattentäkt.

8 HAMNAR OCH DERAS GRÄNSER I VATTNET

8

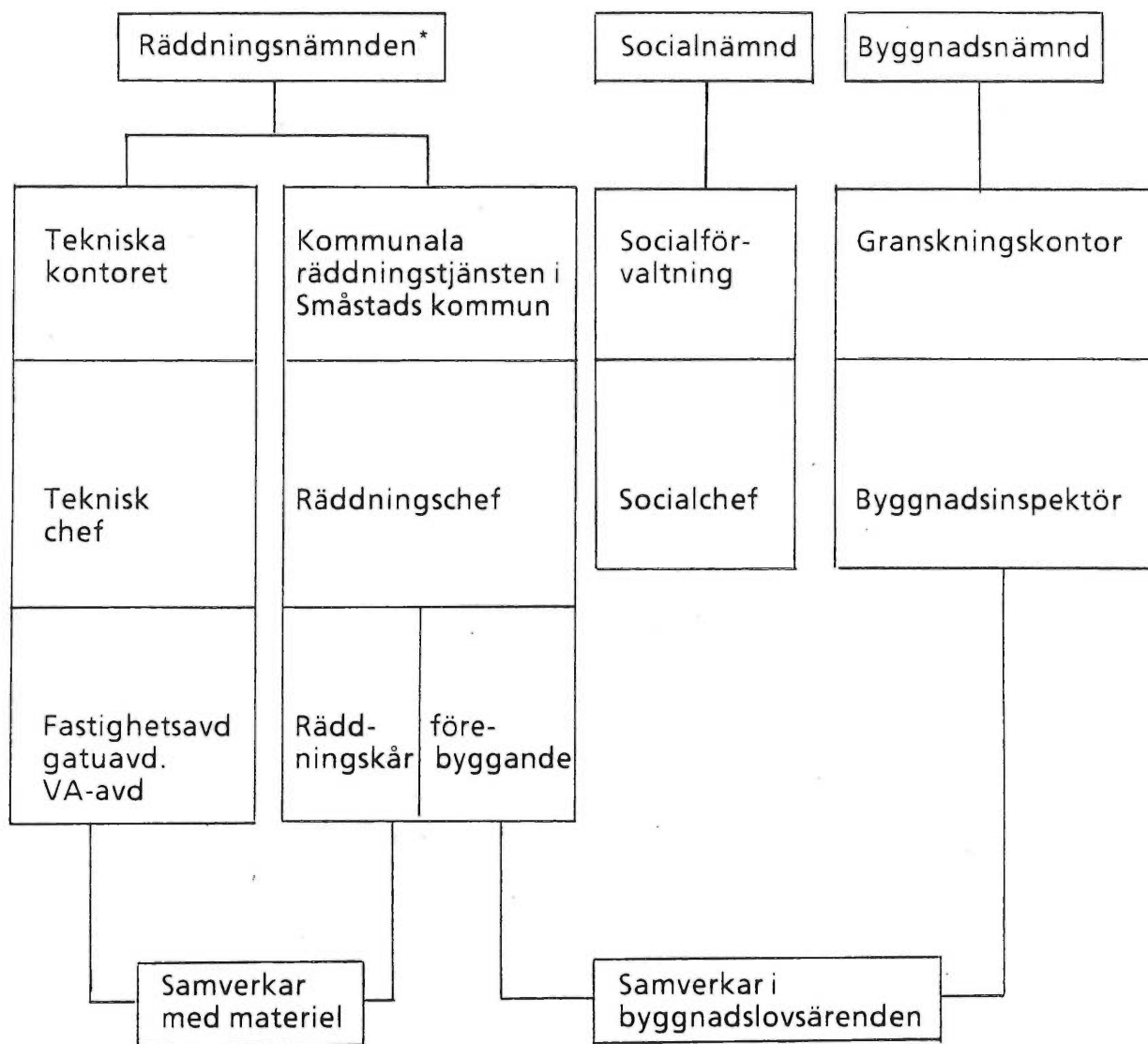
Inom de gränser som markerats i bilaga 8 svarar kommunen för räddningstjänsten.

Kommunens gränser i vattnet mot annan kommun framgår av bilaga 3.

9 AVTAL OM SAMVERKAN

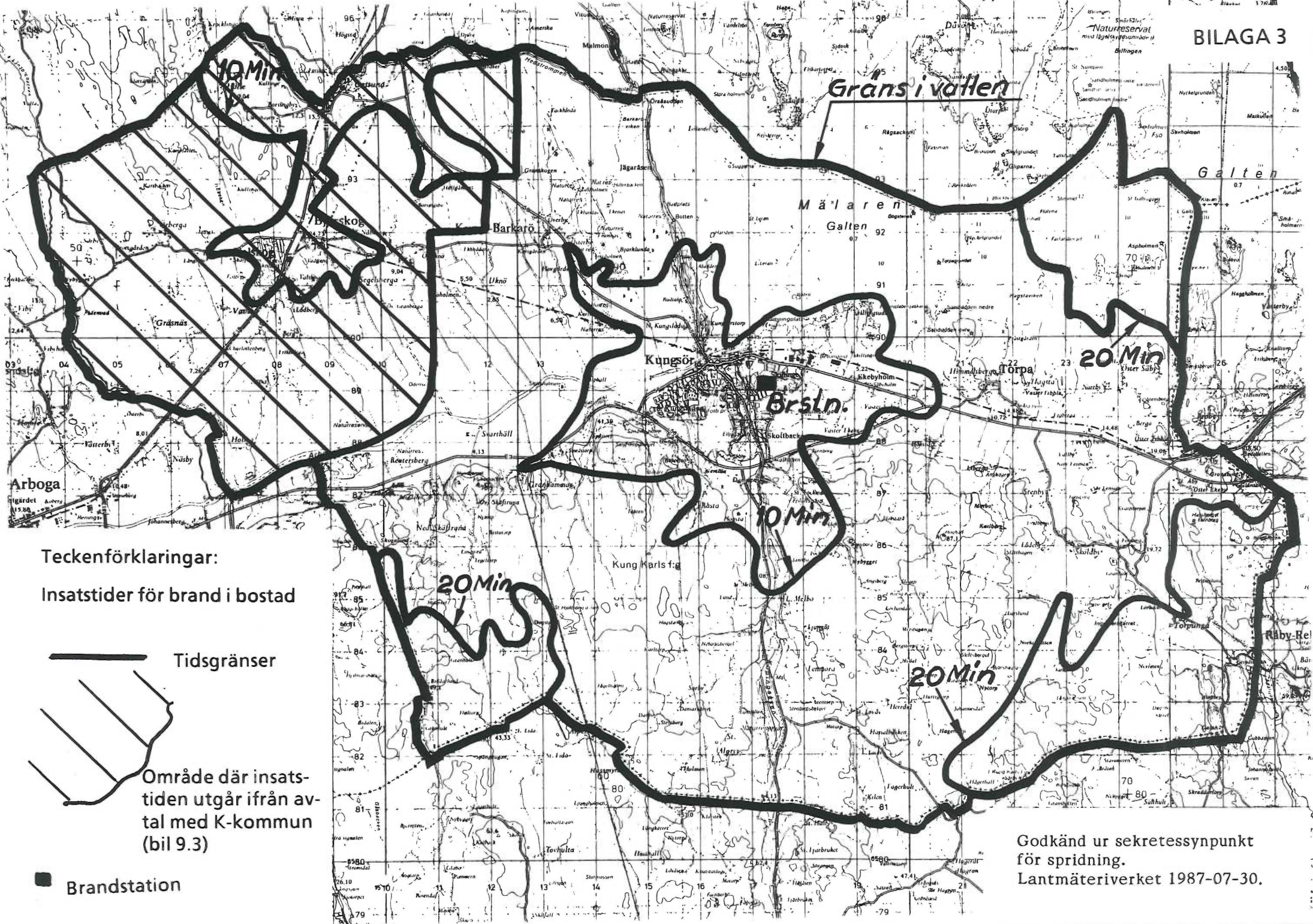
- 9.1 Småstads kommun har avtal med K-kommun. Avtalet innebär att personal hos K-kommun med lägst brandmästar-kompetens skall vara stf räddningschef i Småstads kommun (bilaga 9.1).
- 9.2 Småstads kommun, A-kommun och K-kommun har avtal och gemensam interkommunal befälsberedskap. Avtalet innebär att det skall finnas en person med brandingenjörskompetens som har beredskap och det övergripande ansvaret inom de tre kommunerna (bilaga 9.2).
- 9.3 Småstads kommun har avtal med K-kommun. Avtalet innebär att K-kommun svarar för räddningstjänstinsatserna i V-byn och B-byn (bilaga 9.3).
- 9.4 Småstads kommun, A-kommun och K-kommun har avtal om gemensamt räddningstjänstfordon. Avtalet innebär att K-kommun svarar för underhållet av fordonet och den gemensamt ägda utrustningen (bilaga 9.4).
- 9.5 Småstads kommun har avtal med K-kommun om hjälp vid annan räddningstjänstinsats än brandsläckning (bilaga 9.5).
- 9.6 Småstads kommun har avtal med E-kommun. Avtalet innebär att Småstads kommun svarar för den första räddningstjänstinsatsen i E-kommuns NV del (bilaga 9.6).
- 9.7 Småstads kommun har avtal med K-kommun ang tillgång till brandingenjörskompetens för andra uppgifter än operativa räddningstjänstinsatser (bilaga 9.7).
- 9.8 Småstads kommun har avtal med Firma xx angående särskild komplicerad bärgning (bilaga 9.8).

Övergripande administrativ organisation för den kommunala räddningstjänsten i Småstads kommun.






Ordförande och vice ordförande i kommunstyrelsens, tekniske chefen, räddningschefen och socialchefen utgör kommunens ledningsgrupp vid allvarliga störningar i samhället.

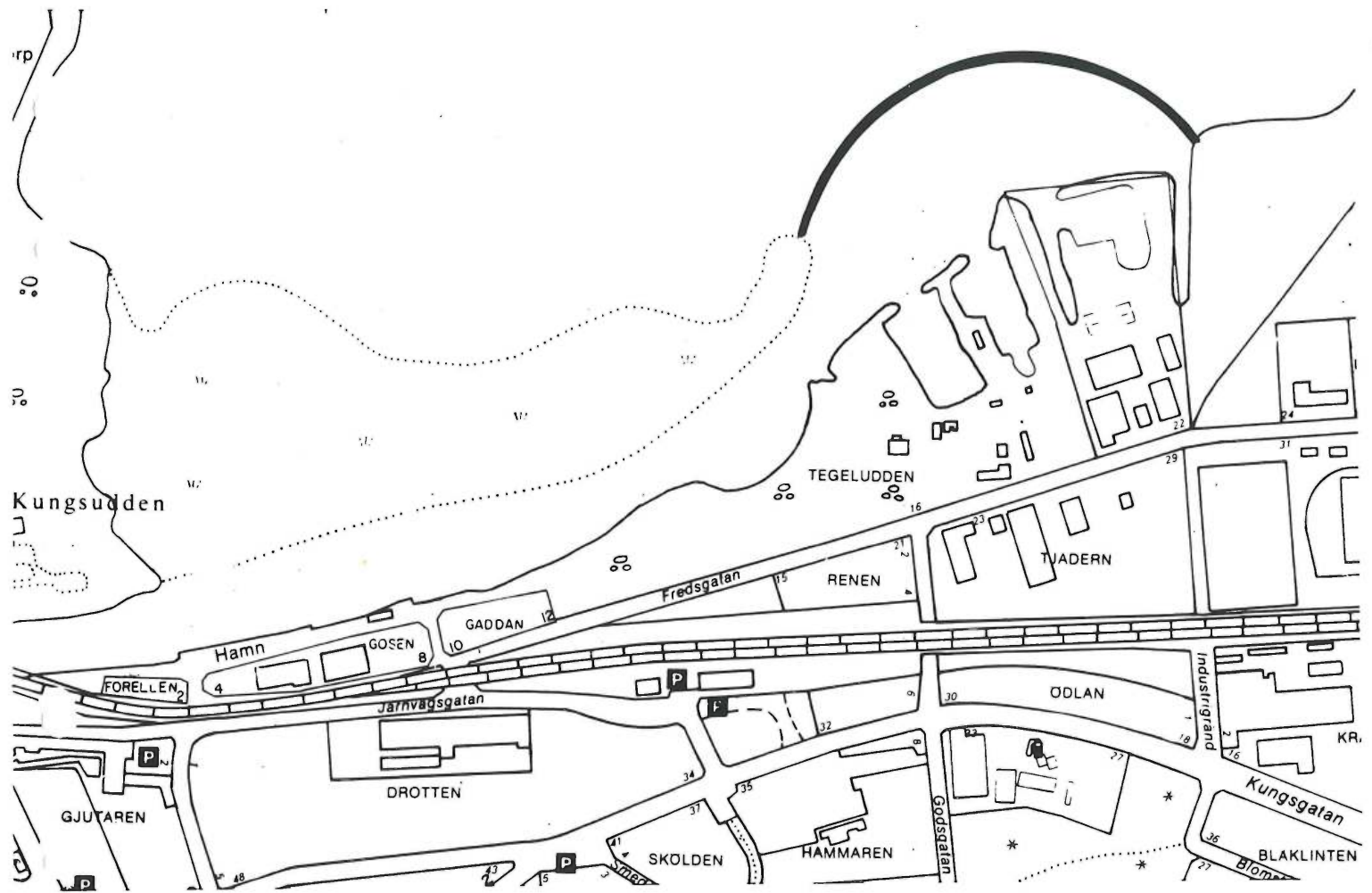
*) Räddningsnämnden utgörs av kommunstyrelsen



Teckenförklaringar:
 Insattstider för brand i bostad

 Tidsgränser
 Brandstation
 Område där insattstiden utgår ifrån avtal med K-kommun (bil 9.3)

Godkänd ur sekretessynpunkt
 för spridning.
 Lantmäteriverket 1987-07-30.



Teckenförklaringar:

———— Gräns i vattnet

Godkänd ur sekretessynpunkt
för spridning.
Lantmäteriverket 1987-07-30.

AVTAL OM STÄLLFÖRETRÄDANDE RÄDDNINGSCHEF

1 §

Mellan K-kommun och Småstads kommun har denna dag träffats följande avtal, som blir giltigt från den dag kommunfullmäktige i Småstads kommun genom lagakraftvunnet beslut fastställt räddningstjänstplanen för Småstads kommun, vari anges att ställföreträdande räddningschef skall utgöras av person som har tjänst i K-kommun.

2 §

K-kommun medger att funktionen som ställföreträdande räddningschef i Småstads kommun skall ingå i en tjänst i K-kommun. Den person som innehar denna tjänst skall lägst ha den kompetensutbildning som anges i räddningstjänstplanen för Småstads kommun.

3 §

Småstads kommun skall minst få disponera befattningshavaren motsvarande 40 % av en heltidstjänst för dagtidstjänst i Småstad.

4 §

Ersättning ...

5 §

...

AVTAL OM INTERKOMMUNAL BEFÄLSBEREDSKAP

Mellan Småstads, A- och K-kommun har träffats följande avtal om gemensam interkommunal befälsberedskap. Avtalet blir giltigt från den dag då kommunfullmäktige i samtliga berörda kommuner genom lagakraftvunna beslut fastställt sina räddningstjänstplaner med innehåll som bl a föräntleds av avtalet och då räddningscheferna i berörda kommuner träffat sådan överenskommelse som avses i 7 §.

1 §

A-kommun, K-kommun och Småstads kommun har enats om gemensam övergripande interkommunal befälsberedskap inom dessa kommuner. Befälet skall vara en kompetensresurs och skall samordna räddningstjänstresurserna i operativa sammanhang för de tre kommunerna. Befälet skall kunna verka som räddningsledare enligt det som framgår av § 7.

2 §

Erforderligt antal befäl ställs till förfogande av K-kommun och A-kommun. Verksamhetens planläggning och administration beslutas efter samråd mellan parterna.

3 §

I frågor rörande tillämpning av detta avtal utom 7 § företräder respektive räddningsnämnd sin kommun. I fråga om tillämpningen av 7 § företräds kommunerna av respektive räddningschef. Fortlöpande samråd skall i erforderlig utsträckning äga rum mellan parterna och mellan räddningscheferna.

4 §

Befäl i beredskapen skall ha genomgått högskolans brandingenjörslinje och Statens räddningsverks praktiska utbildning för brandingenjörer eller ha motsvarande kompetens enligt övergångsbestämmelser till RåF, samt ha utbildats för tjänstgöring som avses i detta avtal.

5 §

Befäl i beredskap skall vistas inom i § 1 angivet område och alltid vara anträffbar per telekommunikationsmedel och svara inom 1.5 minuter efter larm. Befälet skall i övrigt ha den tillgänglighet som framgår av resp kommuns räddningstjänstplan.

6 §

Ersättning.....

7 §

Räddningscheferna i de berörda kommunerna skall träffa överenskommelse om vem som skall vara räddningsledare vid olika insatser inom de tre kommunerna.

8 §

Om regeringen beslutat om ändring i räddningstjänstplanen för kommunerna och ändringar berör innehållet i avtalet upphör avtalet till denna del att gälla ... månader efter regeringens beslut.

9 §

Detta avtal skall, förutom 6 §, gälla under en tid av. Det skall därefter förlängas med..... i sänder, såvida avtalet inte sägs upp av någon part före utgången av avtalstiden.

I fråga om 6 § gäller den under en tid av..... Dess giltighetstid skall därefter förlängas med..... i sänder såvida avtalet inte i denna del sägs upp av någon part senast före utgången av avtalstiden.

10 §

Eventuella tvister i anledning av detta avtal skall lösas enligt lagen (1929:145) om skiljemän.

Skulle parterna efter uppsägning av avtalet i sin helhet eller enbart delvis inte kunna enas om utgående ersättning enligt 6 § skall storleken av denna fastställas av skiljenämnd som utses enligt lagen (1929:145) om skiljemän.

11 §

Detta avtal är upprättat i..... exemplar, varav parterna tagit var sitt.

AVTAL OM HJÄLP FÖR RÄDDNINGSTJÄNST (mellan kommuner)

1 §

Mellan Småstads och K-kommun har träffats följande avtal om hjälp för räddningstjänst. Avtalet blir giltigt från den dag de berörda kommunerna genom lagakraftvunna beslut fastställt sina räddningstjänstplaner med innebörd bl a att Småstads kommun till följd av avtalet delvis befrias från skyldighet att hålla resurser inom den egna räddningskåren.

2 §

K-kommun förbinder sig att i överensstämmelse med bestämmelserna i räddningstjänstlagen (1986:1102) och räddningstjänstförordningen (1986:1107) samt i enlighet med vad som i det följande närmare anges biträda i Småstads kommun vid räddningstjänstsinsatser.

3 §

Enligt 32 § räddningstjänstlagen beslutar räddningschefen vem som skall utses till räddningsledare. Räddningscheferna i berörda kommuner träffar särskild överenskommelse om hur räddningsledare skall utses.

4 §

K-kommun förbinder sig att vid larm om sådant nödläge och inom sådant geografiskt område som anges i bilaga till detta avtal biträda med minst den styrka och inom den anspänningstid som anges nedan.

Styrka från	Styrka minst	Längsta ansp tid
Huvudbrandstationen i K-kommun	1 BM + 4 BmH	1.5 min

Förkortningar i tabellen avser befattningar vars innehavare uppfyller de kompetenskrav som framgår av räddningstjänstförordningen (1986:1107)

BM = Brandmästare

BmH = Brandman heltid

5 §

K-kommun förbinder sig att förse insatsstyrkan med ändamålsenlig utrustning.

6 §

Räddningschefen i K-kommun skall anordna övningar och rekognosceringar inom det avtalade geografiska området i den utsträckning som kan anses erforderligt för upprätthållande av god beredskap och i enlighet med räddningstjänstplanen för Småstads kommun.

7 §

Småstads kommun är skyldiga att tillhandahålla K-kommun aktuella kartor, förteckningar över brandposter och vattentag samt orientering om industrier och andra från räddningstjänstsynpunkt betydelsefulla objekt inom det avtalade insatsområdet.

8 §

I fråga rörande tillämpningen av detta avtal företräds kommunerna av respektive räddningsnämnd. Fortlöpande samråd skall i erforderlig utsträckning äga rum mellan parterna och mellan räddningscheferna.

9 §

Småstads kommun förbinder sig att till K-kommun utge ersättning enligt följande.

10 §

Detta avtal skall, förutom 9 §, gälla under en tid av..... Det skall därefter förlängas med..... i sänder, såvida avtalet inte sägs upp av någon part före utgången av avtalstiden.

I fråga om 9 § gäller den under en tid av..... Dess giltighetstid skall därefter förlängas med..... i sänder såvida avtalet inte i denna del sägs upp i av någon part senast före utgången av avtalstiden.

11 §

Eventuella tvister i anledning av detta avtal skall lösas enligt lagen den 14 juni 1929 om skiljemän.

Skulle parterna efter uppsägning inte kunna enas om utgående ersättning enligt 9 § skall storleken av denna fastställas av skiljenämnd som utses enligt reglerna i lagen 14 juni 1929 om skiljemän.

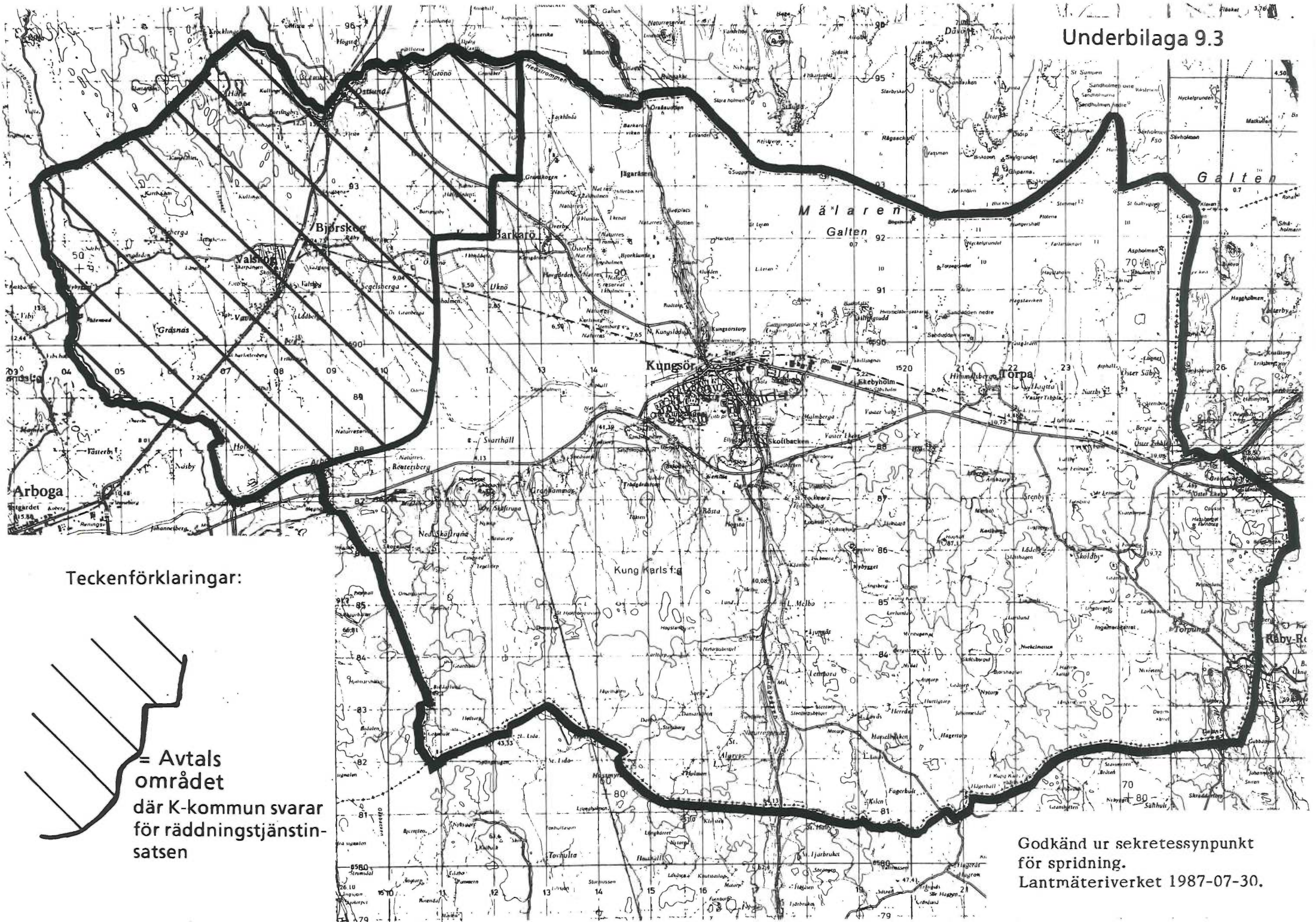
12 §

Detta avtal är upprättat i..... likatydande exemplar varav parterna tagit var sitt.

KOMMENTAR

En eventuell förändring i avtalet vad avser 9 § påverkar inte innehållet i räddningstjänstplanen för berörda kommuner.

Underbilaga 9.3



Teckenförklaringar:



= Avtals
området
där K-kommun svarar
för räddningstjänstinsatsen

Godkänd ur sekretessynpunkt
för spridning.
Lantmäteriverket 1987-07-30.

AVTAL OM GEMENSAM UTRUSTNING OCH GEMENSAMT FORDON

1 §

Mellan Småstads, A- och K-kommun har träffats följande avtal om gemensamt ägd utrustning för annan räddningstjänstinsats än brandsläckning. Avtalet blir giltigt från den dag de berörda kommunerna genom laga kraftvunna beslut fastställt sina räddningstjänstplaner med innebörd bl a att Småstads och A-kommun till följd av avtalet delvis befrias från skyldighet att hålla resurser inom den egna räddningskåren för annan räddningstjänst än brandsläckning.

2 §

K-kommun förbinder sig att sköta och underhålla den gemensamt ägda utrustningen och därtill hörande administration.

3 §

K-kommun förbinder sig att upplåta plats till fordonet i K-kommuns huvbrandstation.

4 §

K-kommun förbinder sig att hålla utrustningen tillgänglig för att kunna utnyttjas vid larm om sådant nödläge och inom sådan geografiskt område som anges i särskilt avtal.

5 §

Småstads och A-kommun får disponera den gemensamt ägda utrustningen (inkl fordon) minst xx gånger per år enligt den turordning som räddningscheferna kommer överens om.

6 §

Parterna kan träffa särskild överenskommelse om att avtalet gäller även materiel mm som inköps efter det avtalet trätt i kraft.

7 §

I fråga rörande tillämpningen av detta avtal företräds kommunerna av respektive räddningsnämnd. Fortlöpande samråd skall i erforderlig utsträckning äga rum mellan parterna och räddningscheferna.

8 §

Kungörs kommun förbinder sig att till K-kommun utge ersättning enligt följande.

A-kommun...

9 §

Detta avtal skall, förutom 9 §, gälla under en tid av..... Det skall därefter förlängas med..... i sänder, såvida avtalet inte sägs upp av någon part före utgången av avtalstiden.

I fråga om 9 § gäller den under en tid av..... Dess giltighetstid skall därefter förlängas med i sänder såvida avtalet inte i denna del sägs upp i av någon part senast före utgången av avtalstiden.

10 §

Eventuella tvister i anledning av detta avtal skall lösas enligt lagen den 14 juni 1929 om skiljemän.

Skulle parterna efter uppsägning inte kunna enas om utgående ersättning enligt 9 § skall storleken av denna fastställas av skiljenämnd som utses enligt reglerna i lagen 14 juni 1929 om skiljemän.

11 §

Detta avtal är upprättat i..... likatydande exemplar varav parterna tagit var sitt.

KOMMENTAR

En eventuell förändring i avtalet vad avser 9 § påverkar inte innehållet i räddningstjänstplanerna för berörda kommuner.

AVTAL OM HJÄLP FÖR RÄDDNINGSTJÄNST (mellan kommuner)

1 §

Mellan Småstads och K-kommun har träffats följande avtal om hjälp för räddningstjänst. Avtalet blir giltigt från den dag de berörda kommunerna genom laga kraftvunna beslut fastställt sina räddningstjänstplaner med innebörd bl a att Småstads kommun till följd av avtalet delvis befrias från skyldighet att hålla personal inom den egna räddningskåren för annan räddningstjänst än brandsläckning.

2 §

K-kommun förbinder sig att i överensstämmelse med bestämmelserna i räddningstjänstlagen (1986:1102) och räddningstjänstförordningen (1986:1107) samt i enlighet med vad som i det följande närmare anges biträda vid andra räddningstjänstsinsatser än brandsläckning.

3 §

Enligt 32 § räddningstjänstlagen beslutar räddningschefen vem som skall utses till räddningsledare. Räddningscheferna i berörda kommuner träffar särskild överenskommelse om hur räddningsledare skall utses.

4 §

K-kommun förbinder sig att vid larm om sådant nödläge inom Småstads kommun biträda med minst den styrka och inom den anspänningtid som anges nedan.

Styrka från	Styrka minst	Längsta ansp tid
huvudbrandstationen i K-kommun	1 BM + 3 BmH	1.5 min

Förkortningar i tabellen avser befattningar vars innehavare uppfyller de kompetenskrav som framgår av räddningstjänstförordningen (1986:1107)

BM = Brandmästare

BmH = Brandman heltid

5 §

K-kommun förbinder sig att hålla den gemensamma utrustningen (inkl fordonet) och annan nödvändig förstahandsutrustning i ändamålsenligt skick samt tillgängligt för insats enligt de tider som framgår av § 4. K-kommun förbinder sig att förse insatsstyrkan med ändamålsenlig utrustning utöver det som anges i särskilt avtal om gemensam utrustning och gemensamt fordon samt hålla övrig gemensamt anskaffad utrustning (inkl fordon) disponibel för insats.

6 §

Räddningschefen i K-kommun skall anordna övningar och rekognosceringar inom det avtalade geografiska området i den utsträckning som kan anses erforderligt för upprätthållande av god beredskap och i enlighet med räddningstjänstplanen för Småstads kommun.

7 §

Småstads kommun är skyldiga att tillhandahålla K-kommun aktuella kartor, förteckningar över brandposter och vattentag samt orientering om industrier och andra från räddningstjänstsynpunkt betydelsefulla objekt inom det avtalade insatsområdet.

8 §

I fråga rörande tillämpningen av detta avtal företräds kommunerna av respektive räddningsnämnd. Fortlöpande samråd skall i erforderlig utsträckning äga rum mellan parterna och Räddningscheferna.

9 §

Småstads kommun förbinder sig att till K-kommun utge ersättning enligt följande...

AVTAL OM HJÄLP FÖR RÄDDNINGSTJÄNST (mellan kommuner)

1 §

Mellan Småstads och E-kommun har träffats följande avtal om hjälp för räddningstjänst. Avtalet blir giltigt från den dag de berörda kommunerna genom lagakraftvunna beslut fastställt sina räddningstjänstplaner med innebörd bl a att E-kommun till följd av avtalet delvis befrias från skyldighet att hålla egen räddningskår.

2 §

Småstads kommun förbinder sig att i överensstämmelse med bestämmelserna i räddningstjänstlagen (1986:1102) och räddningstjänstförordningen (1986:1107) samt i enlighet med vad som i det följande närmare anges biträda i E-kommun med förstahandinsatsen vid räddningstjänstinsatser.

3 §

Enligt 32 § räddningstjänstlagen beslutar räddningschefen vem som skall utses till räddningsledare. Räddningscheferna i berörda kommuner träffar särskild överenskommelse om hur räddningsledare skall utses.

4 §

Småstads kommun förbinder sig att vid larm om sådant nödläge och inom sådant geografiskt område som anges i bilaga till detta avtal biträda med minst den styrka och inom den anspänningtid som anges nedan.

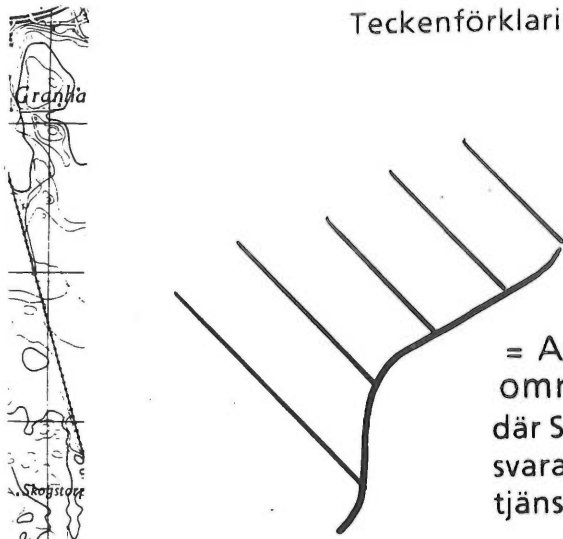
Styrka från	Styrka minst	Längsta ansp tid
Brandstation Småstad	1 BfD + 4 BmD	5 min

Förkortningar i tabellen avser befattningar vars innehavare uppfyller de kompetenskrav som framgår av räddningstjänstförordningen (1986:1107)

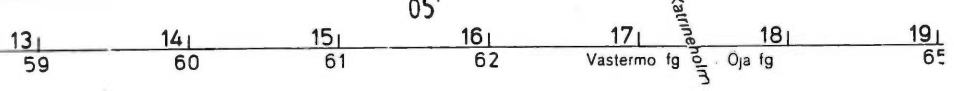
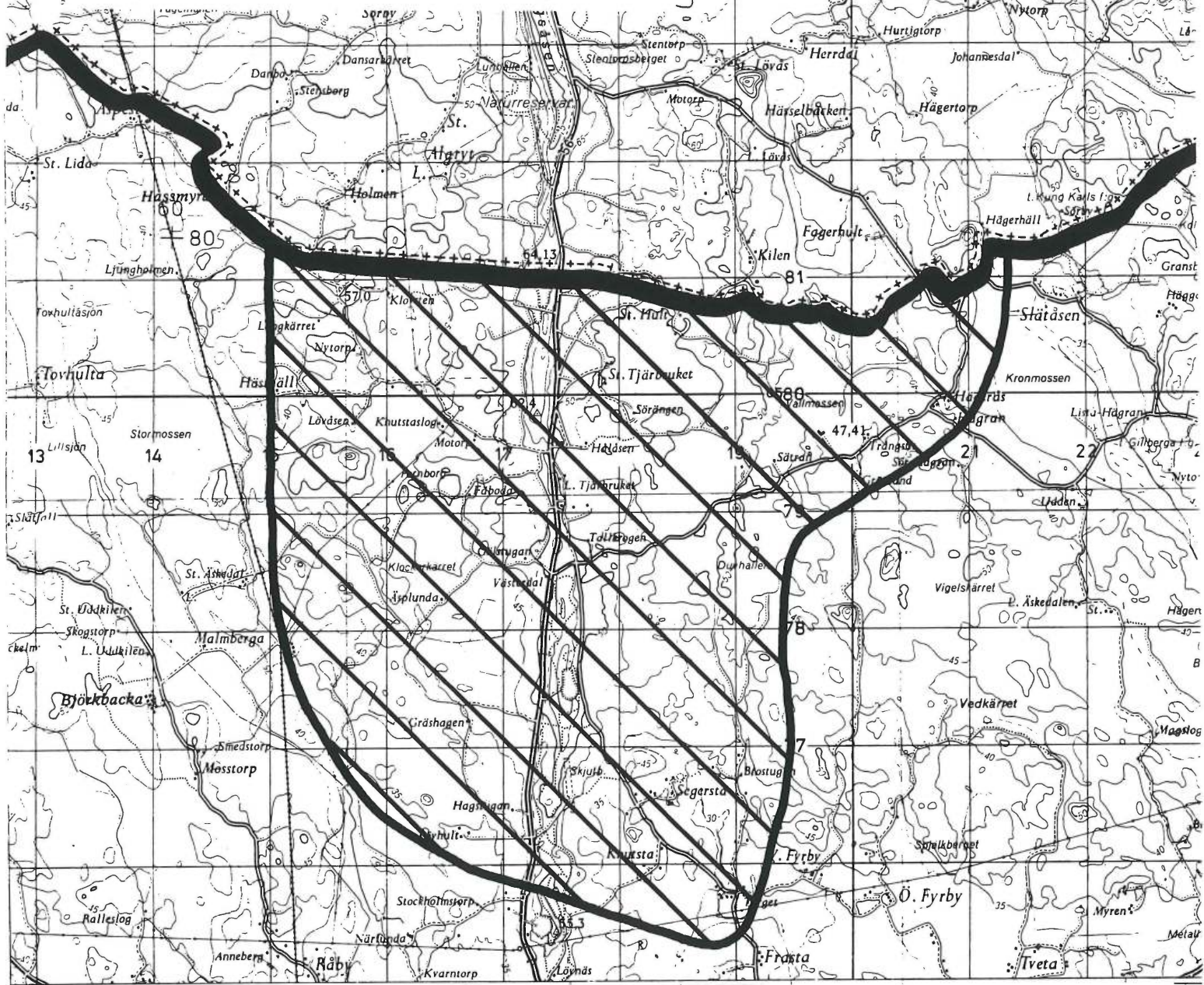
BM = Brandmästare
BmH = Brandman heltid

5 §

Teckenförklaringar:



= Avtals
området
där Småstads kommun
svarar för räddnings-
tjänstinsatser



Godkänd ur sekretessynpunkt
för spridning.
Lantmäteriverket 1987-07-30.

**AVTAL OM DAGTIDSTJÄNSTGÖRING FÖR PERSON SOM GENOMGÅTT
HÖGSKOLANS BRANDINGENJÖRSLINJE**

1 §

Mellan Småstads kommun och K-Kommun har träffats följande avtal om dagtidstjänstgöring för person som genomgått högskolans brandingenjörslinje och Statens räddningsverks praktiska utbildning för brandingenjörer eller motsvarande utbildning enligt övergångsbestämmelserna till Räf.

2 §

K-kommun förbinder sig att Småstads kommun får disponera personal med kompetens enl § 1 minst 2 dagar per månad.

3 §

...

**AVTAL OM HJÄLP MED SÄRSKILD KOPPLICERAD BÄRGNINGS- OCH
LOSSTAGNINGSSINSATS**

1 §

Mellan Småstads kommun och XX har avtal om ...

RÄDDNINGSTJÄNSTPLAN

för Småstads kommun

Antagen 1987-xx-xx

Gäller från 1988-01-01

Innehåll

Förkortningar	sid	2
1 Räddningskårens organisation	sid	3
2 Vattenreservoarer, brandposter och andra anordningar som behövs för räddningstjänsten	sid	5
3 Insatstider till kommunens olika delar	sid	6
4 Beredskap	sid	6
5 Kompetens för befäl	sid	7
6 Övningar	sid	8
7 Anläggningar som avses i 43 § räddningstjänstlagen samt vattentäkter och andra områden där en olyckshändelse kan medföra allvarliga skador i miljön	sid	9
8 Hamnar och deras gränser i vattnet	sid	9
9 Avtal om samverkan	sid	10

Bilagor

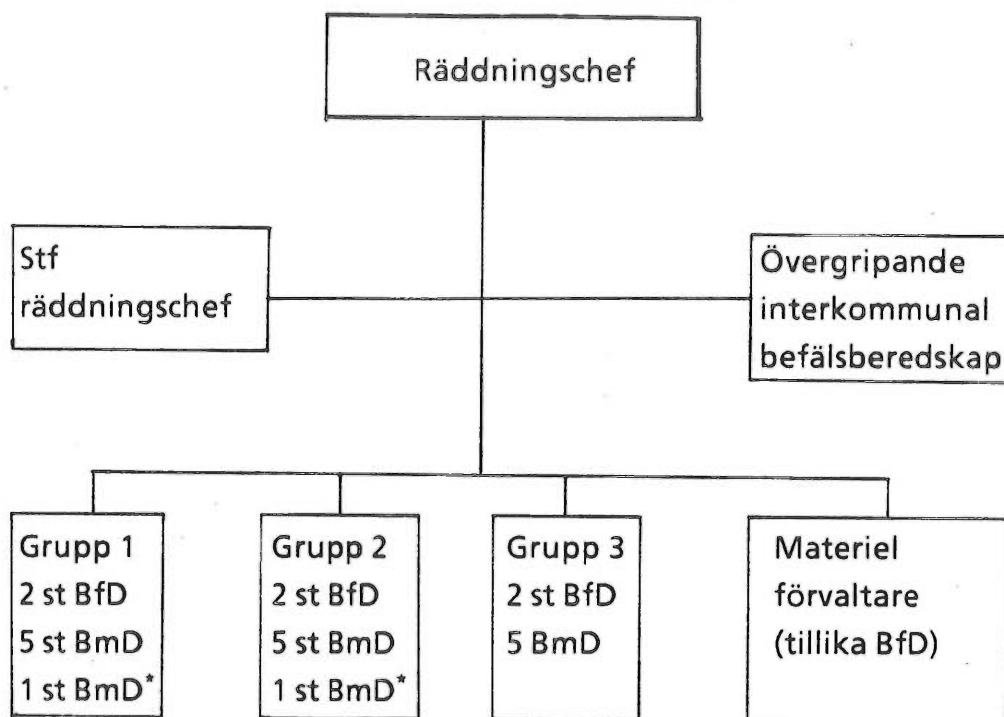
- 1 Övergripande administrativ organisation för den kommunala räddningstjänsten i Småstads kommun.
- 2 Karta vattentag och branddammar
- 3 Karta med insatstider
- 4 -
- 5 -
- 6 -
- 7 Vattentäkter
- 8 Karta med gränser i vatten
- 9.1- Avtal
- 9.8

Förkortningar

Förkortningar i denna handling avser befattningar vars innehavare uppfyller de kompetenskrav som framgår av räddningstjänstförordningen (1986:1107):

Rch	Räddningschef
Stf Rch	Ställföreträdande Räddningschef
Bl	Brandingenjör
BM	Brandmästare
BfH	Brandförman heltid
BfD	Brandförman deltid
BmH	Brandman heltid
BmD	Brandman deltid

1 RÄDDNINGSKÅRENS ORGANISATION



*) tillhör personalpoolen

Kommunens räddningschef skall vara heltidsanställd och placerad på brandstationen i Småstad.

Funktionen som stf räddningschef skall upprätthållas av person med lägst brandmästarkompetens (se pkt 5) enligt avtal med K-kommun (bilaga 9.1). Avtalet innebär att stf räddningschefen tjänstgör minst 40% dagtid på brandstationen i Småstad.

Den övergripande interkommunala befälsberedskapen skall inom Småstads kommun upprätthållas av K-kommun och A-kommun (bilaga 9.2). Avtalet innebär att befäl med brandingenjörskompetens är en för de tre kommunerna gemensam kompetensresurs, som skall samordna de tre kommunernas räddningstjänstresurser i operativa sammanhang och kunna verka som räddningsledare i samtliga kommuner.

Räddningscheferna skall komma överens om vem som skall vara räddningsledare i respektive kommun.

Den deltidsanställda personalen skall normalt vara indelad i tre vaktgrupper med beredskap i genomsnitt var tredje vecka. Härutöver skall det finnas minst en heltidsanställd materielförvaltare för underhållsuppgifter inom räddningskårens verksamhetsområde. Den heltidsanställda materielförvaltaren skall också kunna tjänstgöra, som brandförman i räddningsstyrkan varför denne även skall ha lägst BfD kompetens.

Kommunen skall ha avtal som ger tillgång till brandingenjörskompetens för andra uppgifter inom räddningskåren än operativa insatser (bilaga 9.7).

Räddningskåren i Småstad skall ha utrustning och övning, för att bli kunna utföra följande insatser

- Samtidig utvändig släckning och livräddningsinsats med rökdykare. Sådan insats skall kunna göras mot all bostadsbebyggelse inom kommunen
- Invändig släckinsats i mindre och medelstora industrier
- Kemykarinsats i mindre omfattning
- Enklare losstagnung av fastklämnda vid trafikolycka
- Skogsbränder i närheten av bostadsbebyggelse och i anslutning till bilväg
- Byggnadsbränder på öarna i Mälaren
- Oljeskadebekämpning i mindre omfattning både i vatten och på land
- Terrängtransport vintertid med snöskoter av skadade personer.

Räddningskårens personal skall utöver detta kunna bistå övriga förvaltningar inom kommunen med i förhand reglerad service. För utförande av dessa arbetsuppgifter disponerar räddningskåren under icke ordinarie arbetstid över kommunens tillgängliga materiella och personella resurser.

Inom V-byn och B-byn skall K-kommun svara för räddningstjänstinsatserna enligt avtal (bilaga 9.3). Insattiden förkortas på så sätt för de avtalade delarna inom kommunen med ca 10 min. Kommunens egen räddningsstyrka skall också kunna larmas och förstärka inom det avtalade området.

För andra insatser än brandsläckning har Småstads kommun avtal om gemensamt ägt fordon och utrustningen till detta med K-kommun och A-kommun (bilaga 9.4). Småstads kommun har avtal med K-kommun angående bemanningen av fordonet, som skall kunna vara på en skadeplats i Småstads kommun inom 20 minuter efter det att första styrkan påbörjat insatsen.

Beträffande den övergripande administrativa organisationen för den kommunala räddningstjänsten i Småstads kommun se bilaga 1.

2 VATTENRESERVOARER, BRANDPOSTER OCH ANDRA ANORDNINGAR SOM BEHÖVS FÖR RÄDDNINGSTJÄNSTEN

- 2.1 Inom Småstads tätort och V-byns tätort skall det finnas brandposter anslutna till kommunens vattennät. Reservpump och reservkraftverk skall finnas i Småstad. Brandpostsystemet skall vara utfört enligt Svenska vatten- och avloppsverksförningens anvisningar.

Räddningskåren skall vid räddningstjänstinsats ha tillgång till minst 10 m³ vatten via tankbilar från brandstationen i Småstad.

Härutöver skall det finnas minst 15 branddammar eller vattentag för räddningstjänsten enligt karta (bilaga 2).

Tekniska kontoret svarar för att räddningskåren har aktuella kartor som anger brandposternas, vattentagens och branddammarnas läge. Räddningskåren skall ha minst 5 kartor med respektive uppgifter. Brandposter, vattentag och branddammar skall vara tydligt markerade.

Tekniska kontoret skall svara för underhållet av branddammarna, vattentagen och brandposterna.

- 2.2 Inom Småstads tätort skall signalen "Viktigt meddelande" kunna ges. Signalen skall kunna utlösas från brandstationen i Småstad, länsalarmeringscentralen och kommunens ledningscentral.
- 2.3 Kommunen skall vara ansluten till länsalarmeringscentralen i Ö-län. Den skall utgöra kommunens larmcentral.

Direkt alarmering av räddningsstyrkan skall även kunna ske från belyst alarmeringsanordning utanför brandstationen.

Automatiska brandlarm skall kunna anslutas till Småstads brandstation för direkt alarmering av räddningsstyrkan. Kommunen skall ha avtal med part som är direkt ansluten till brandstationen i Småstad.

Tekniska kontoret skall svara för underhållet av alarmeringsanordningen vid brandstationen, liksom för kommunens anordningar för utgående larm; personsökaranläggningen och reservanläggningen (s k tyfoner).

- 2.4 Kommunen skall ha avtal angående utnyttjande av befintlig helikopterlandningsplats i Berga Liden.

3 INSATSTIDER TILL KOMMUNENS OLIKA DELAR

Insatstider för kommunens olika delar redovisas i bilaga 3.

4 BEREDSKAP

- a) Följande styrkor skall ständigt kunna rycka ut inom de tider som anges nedan:

Styrka från	Styrka minst	Längsta ansp tid	Tillägg eller anmärkning
Småstad	2 BfD + 5 BmD	5 min	Avtal om räddningstjänstinsats i E-kommuns SV del (bil 9.6).
Huvudbrandstation i K-kommun	1 BM + 4 BmH	1.5 min	Avtal inom V-byn och B-byn (bil 9.3).
Huvudbrandstation i K-kommun	1 BM + 3 BmH	1.5 min	Avtal om annan räddningstjänstinsats än brandsäckning (bil 9.5).

- b) Därutöver skall befäl med brandingenjörskompetens finnas tillgänglig. Befälet skall vara anträffbart via kommunikationsmedel och alltid kunna svara och träda i tjänst med disponerat fordon inom 90 sekunder samt kunna infinna sig på brandstationen i Småstad inom 20 minuter eller på skådeplatsen inom 30 minuter samt ha skyldigheten att vistas inom det område som framgår i det särskilda avtalet. Detta befäl ingår i den interkommunala befälsberedskapen enligt avtal (bilaga 9.2).

5 KOMPETENS FÖR BEFÄL

Räddningskårens befäl skall lägst ha den kompetens som redovisas i tabellen nedan:

Antal	Befattning	Kompetenskrav	Tillägg eller anmärkning
1	Rch	Brandmästarexamen och räddningsverkets utbildning i förvaltningskunskap och förebyggande åtgärder mot brand för brandmästare	
1	stf Rch	--"--	Enl avtal disp. motsv. minst 40 % av heltidstjänst (bil 9.1)
1	Materieförvaltare tillika deltidsförman	Brandförmänsexamen deltid	
6	Deltidsbrandförmän	--"--	
0.1	Brandingenjör	Högskolans brandbrandingenjörslinje och Statens räddningsverks praktiska utbildning i räddningstjänst för brandingenjörer.	Enl avtal med K-kommun skall brandingenjörskompetens erhållas minst 2 dagar/mån (bil 9.7).

6 ÖVNINGAR

Rch skall upprätta ett övningsprogram för räddningskårens personal.

Programmet skall ange:

- vilken personal som skall delta i respektive övning,
- övningarnas omfattning i tid och
- övningarnas innehåll.

Övningarna skall genomföras minst i den omfattning som framgår av tabellen nedan:

Personalkategori Stationeringsort	Övnings- timmar i räddnings- tjänst per år	Antal övningar per år	Innehåll i stort
Brandmän och del- tidsförmän i Småstad:	24	12	Brandsläckning
	12	6	Kemikaliebekämpning
	6	2	Båtövning
	6	4	Räddning vid annaninsats än brand
	6	4	Övrigt
Rch	48	15	Ledningsövningar inom regionsamarbetet
stf Rch	18	5	Ledningsövningar inom regionsamarbetet

7 ANLÄGGNINGAR SOM AVSES I 43 § RÄDDNINGSTJÄNSTLAGEN SAMT VATTENTÄKTER OCH ANDRA OMRÅDEN DÄR EN OLYCKSHÄNDELSE KAN MED FÖRA ALLVARLIGA SKADOR I MILJÖN

- 7.1 Depåterminalen i Småstads hamn är en anläggning av det slag som avses i § 43 räddningstjänstlagen. I anläggningen förvaras och hanteras stora mängder farliga produkter bl a gasol och fenol. En olyckshändelse inom anläggningen kan hota bostadsbebyggelsen norr om anläggningen eller orsaka allvarliga skador på miljön i området.
- 7.2 Småstads tätort får sitt konsumtionsvatten från två grundvattentäkter i den grusås som passerar igenom kommunen. En olyckshändelse med farligt gods på EX eller väg XX kan orsaka allvarlig skada på grundvattnet. Karta utvisande yttre och inre skyddsområde framgår av bilaga 7.

8 HAMNAR OCH DERAS GRÄNSER I VATTNET

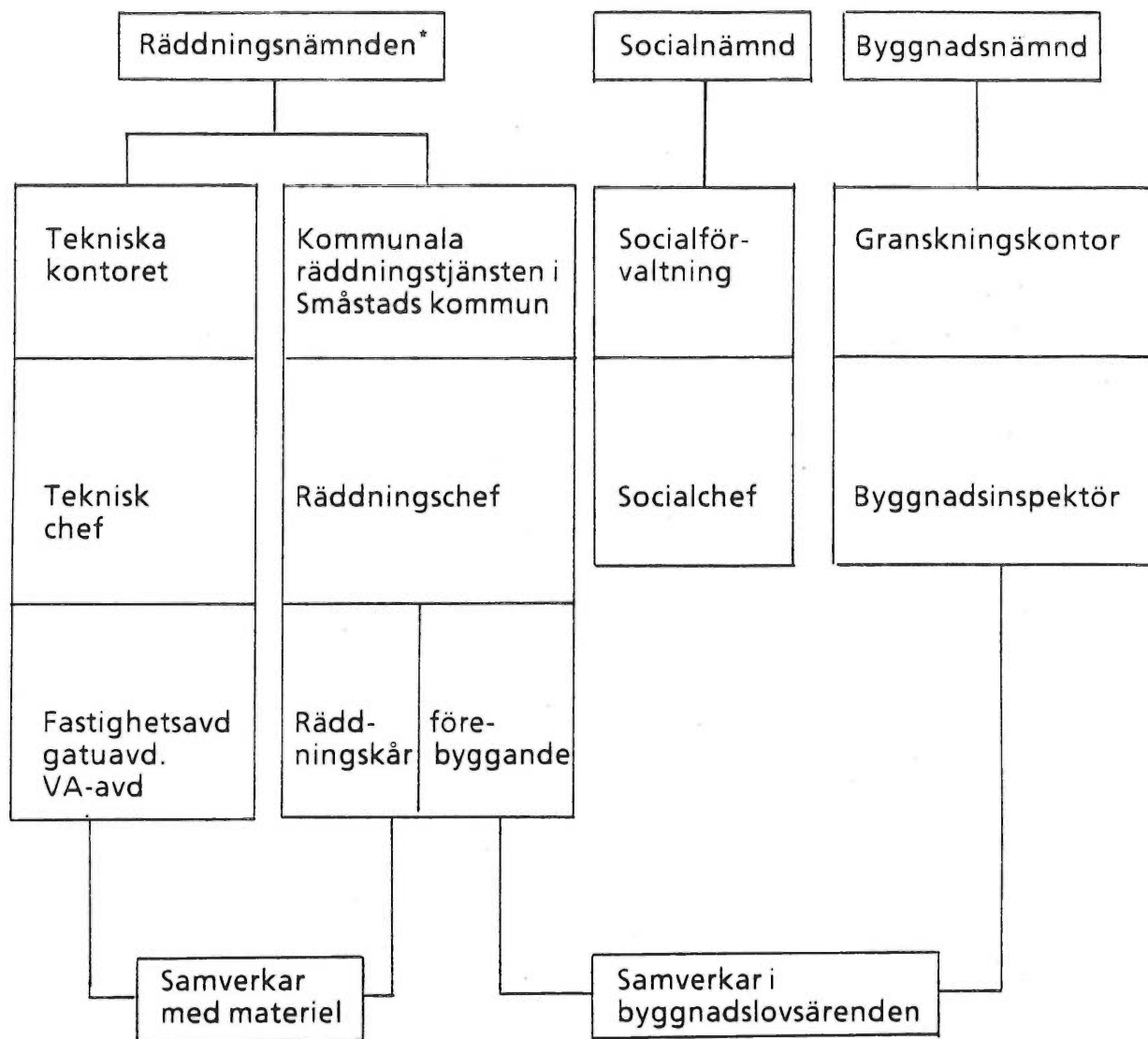
Inom de gränser som markerats i bilaga 8 svarar kommunen för räddningstjänsten.

Kommunens övriga gränser i vatten mot annan kommun framgår av bilaga 3.

9 AVTAL OM SAMVERKAN

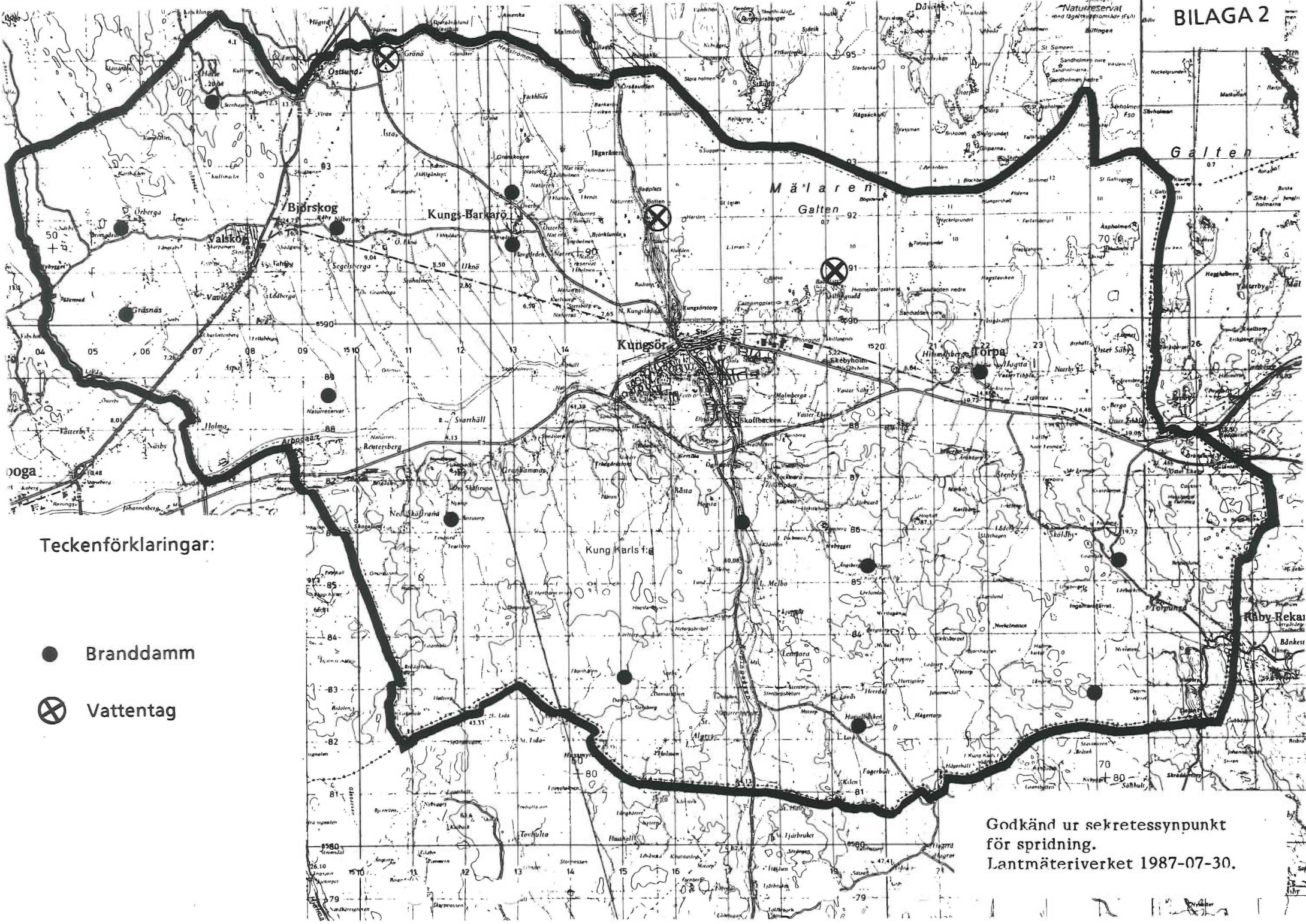
- 9.1 Småstads kommun har avtal med K-kommun. Avtalet innebär att personal hos K-kommun med lägst brandmästarkompetens skall vara stf räddningschef i Småstads kommun (bil 9.1).
- 9.2 Småstads kommun, A-kommun och K-kommun har avtal om gemensam interkommunal befälsberedskap. Avtalet innebär att det skall finnas en person med brandingenjörskompetens som har beredskap för de tre kommunerna. Denne skall kunna leda och ha det övergripande beredskapsoperativa ansvaret för samtliga räddningsstyrkor inom kommunerna (bil 9.2).
- 9.3 Småstads kommun har avtal med K-kommun. Avtalet innebär att A-kommun svarar för räddningstjänstinsatserna i V-byn och B-byn (bil 9.3).
- 9.4 Småstads kommun, A-kommun och K-kommun har avtal om gemensamt räddningstjänstfordon och utrustning för andra insatser än brandsläckning. Avtalet innebär att K-kommun svarar för underhåll av fordonet och den gemensamma utrustningen (bil 9.4).
- 9.5 Småstads kommun har avtal med K-kommun om hjälp vid annan räddningstjänstinsats än brandsläckning (bil 9.5).
- 9.6 Småstads kommun har avtal med E-kommun. Avtalet innebär att Småstads kommun svarar för den första räddningstjänstinsatsen i E-kommuns NV del (bil 9.6).
- 9.7 Småstads kommun har avtal med K-kommun beträffande tillgång till brandingenjörskompetens under minst 2 dagar/månad för andra uppgifter än operativ räddningstjänst (bil 9.7).
- 9.8 Småstads kommun har avtal med firma XX ang särskild komplicerad losstagnings- och bärgningsinsats (bil 9.8).

Övergripande administrativ organisation för den kommunala räddningstjänsten i Småstads kommun.



Ordförande och vice ordförande i kommunstyrelsens, tekniske chefen, räddningschefen och socialchefen utgör kommunens ledningsgrupp vid allvarliga störningar i samhället.

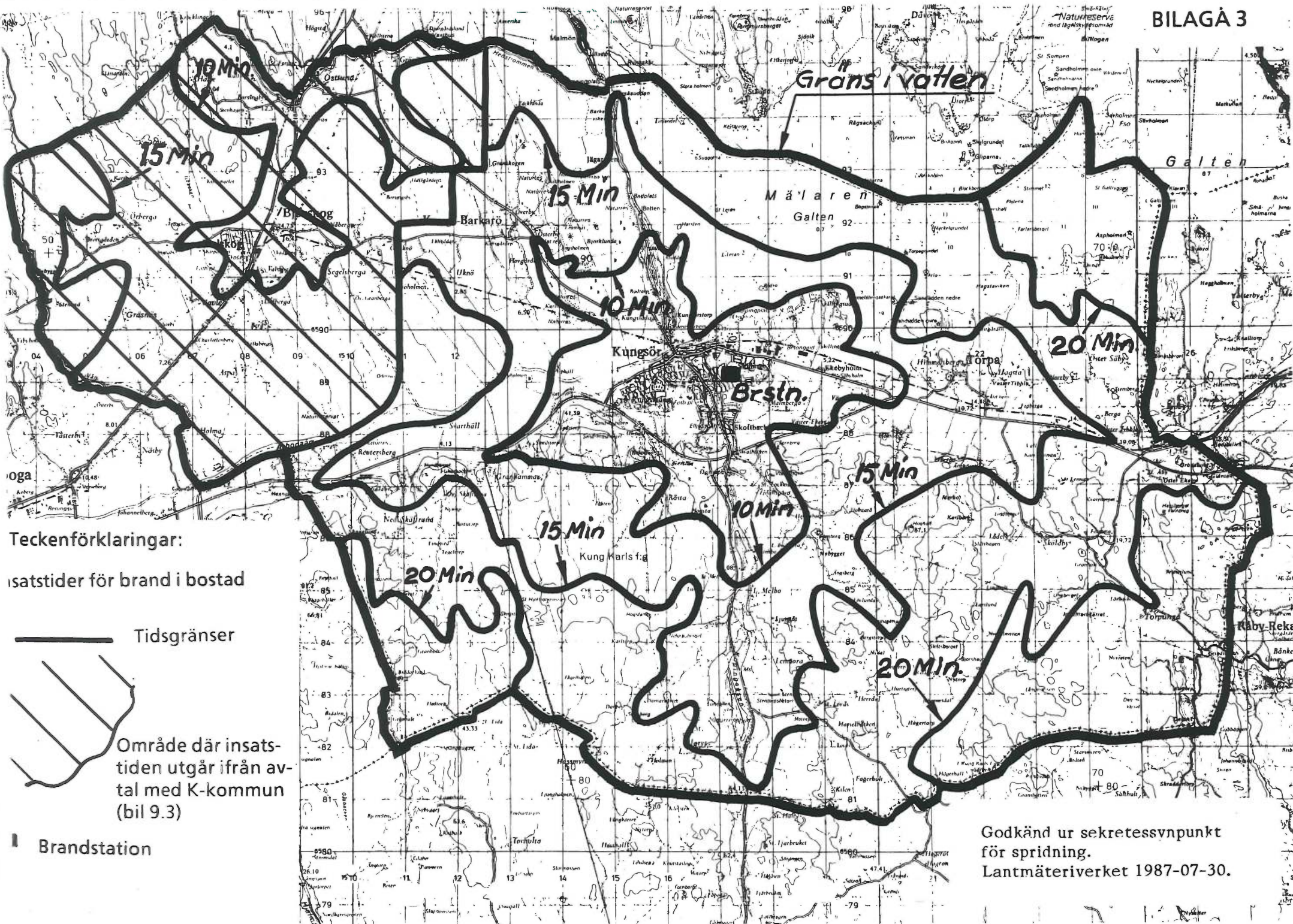
*) Räddningsnämnden utgörs av kommunstyrelsen



Teckenförklaringar:

- Branddamm
- ⊗ Vattentag

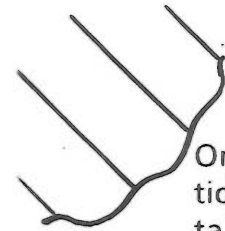
Godkänd ur sekretessynpunkt
 för spridning.
 Lantmäteriverket 1987-07-30.



Teckenförklaringar:

Insatstider för brand i bostad

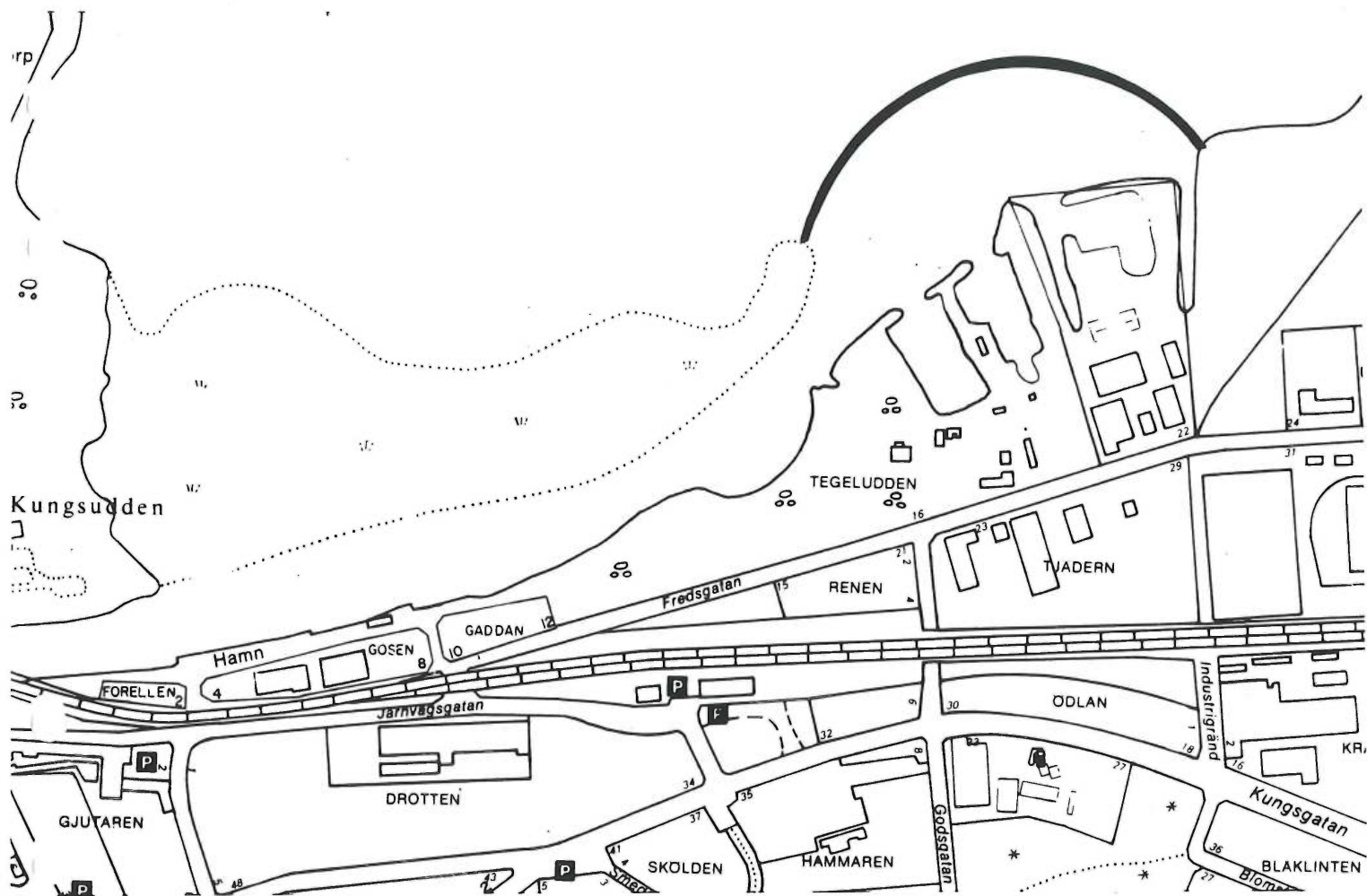
Tidsgränser



Område där insatstiden utgår ifrån avtal med K-kommun (bil 9.3)

Brandstation

Godkänd ur sekretessynpunkt för spridning. Lantmäteriverket 1987-07-30.



Teckenförklaringar:

———— Gräns i vattnet

Godkänd ur sekretessynpunkt
för spridning.
Lantmäteriverket 1987-07-30.

AVTAL OM STÄLLFÖRETRÄDANDE RÄDDNINGSCHEF

1 §

Mellan K-kommun och Småstads kommun har denna dag träffats följande avtal, som blir giltigt från den dag kommunfullmäktige i Småstads kommun genom lagakraftvunnet beslut fastställt räddningstjänstplanen för Småstads kommun, vari anges att ställföreträdande räddningschef skall utgöras av person som har tjänst i K- kommun.

2 §

K-kommun medger att funktionen som ställföreträdande räddningschef i Småstads kommun skall ingå i en tjänst i K-kommun. Den person som innehar denna tjänst skall lägst ha den kompetensutbildning som anges i räddningstjänstplanen för Småstads kommun.

3 §

Småstads kommun skall minst få disponera befattningshavaren motsvarande 40 % av en heltidstjänst för dagtidstjänst i Småstad.

4 §

Ersättning ...

5 §

...

AVTAL OM INTERKOMMUNAL BEFÄLSBEREDSKAP

Mellan Småstads, A- och K-kommun har träffats följande avtal om gemensam interkommunal befälsberedskap. Avtalet blir giltigt från den dag då kommunfullmäktige i samtliga berörda kommuner genom lagakraftvunna beslut fastställt sina räddningstjänstplaner med innehåll som bl a föräns av avtalet och då räddningscheferna i berörda kommuner träffat sådan överenskommelse som avses i 7 §.

1 §

A-kommun, K-kommun och Småstads kommun har enats om gemensam övergripande interkommunal befälsberedskap inom dessa kommuner. Befälet skall vara en kompetensresurs och skall samordna räddningstjänstresurserna i operativa sammanhang för de tre kommunerna. Befälet skall kunna verka som räddningsledare enligt det som framgår av § 7.

2 §

Erforderligt antal befäl ställs till förfogande av K-kommun och A-kommun. Verksamhetens planläggning och administration beslutas efter samråd mellan parterna.

3 §

I frågor rörande tillämpning av detta avtal utom 7 § företräder respektive räddningsnämnd sin kommun. I fråga om tillämpningen av 7 § företräds kommunerna av respektive räddningschef. Fortlöpande samråd skall i erforderlig utsträckning äga rum mellan parterna och mellan räddningscheferna.

4 §

Befäl i beredskapen skall ha genomgått högskolans brandingenjörslinje och Statens räddningsverks praktiska utbildning för brandingenjörer eller ha motsvarande kompetens enligt övergångsbestämmelser till RåF, samt ha utbildats för tjänstgöring som avses i detta avtal.

5 §

Befäl i beredskap skall vistas inom i § 1 angivet område och alltid vara anträffbar per telekommunikationsmedel och svara inom 1.5 minuter efter larm. Befälet skall i övrigt ha den tillgänglighet som framgår av resp kommuns räddningstjänstplan.

6 §

Ersättning...

7 §

Räddningscheferna i de berörda kommunerna skall träffa överenskommelse om vem som skall vara räddningsledare vid olika insatser inom de tre kommunerna.

8 §

Om regeringen beslutat om ändring i räddningstjänstplanen för kommunerna och ändringar berör innehållet i avtalet upphör avtalet till denna del att gälla ... månader efter regeringens beslut.

9 §

Detta avtal skall, förutom 6 §, gälla under en tid av. Det skall därefter förlängas med..... i sänder, såvida avtalet inte sägs upp av någon part före utgången av avtalstiden.

I fråga om 6 § gäller den under en tid av..... Dess giltighetstid skall därefter förlängas med..... i sänder såvida avtalet inte i denna del sägs upp av någon part senast före utgången av avtalstiden.

10 §

Eventuella tvister i anledning av detta avtal skall lösas enligt lagen (1929:145) om skiljemän.

Skulle parterna efter uppsägning av avtalet i sin helhet eller enbart delvis inte kunna enas om utgående ersättning enligt 6 § skall storleken av denna fastställas av skiljenämnd som utses enligt lagen (1929:145) om skiljemän.

11 §

Detta avtal är upprättat i..... exemplar, varav parterna tagit var sitt.

AVTAL OM HJÄLP FÖR RÄDDNINGSTJÄNST (mellan kommuner)

1 §

Mellan Småstads och K-kommun har träffats följande avtal om hjälp för räddningstjänst. Avtalet blir giltigt från den dag de berörda kommunerna genom lagakraftvunna beslut fastställt sina räddningstjänstplaner med innebörd bl a att Småstads kommun till följd av avtalet delvis befrias från skyldighet att hålla resurser inom den egna räddningskåren.

2 §

K-kommun förbinder sig att i överensstämmelse med bestämmelserna i räddningstjänstlagen (1986:1102) och räddningstjänstförordningen (1986:1107) samt i enlighet med vad som i det följande närmare anges biträda i Småstads kommun vid räddningstjänstsinsatser.

3 §

Enligt 32 § räddningstjänstlagen beslutar räddningschefen vem som skall utses till räddningsledare. Räddningscheferna i berörda kommuner träffar särskild överenskommelse om hur räddningsledare skall utses.

4 §

K-kommun förbinder sig att vid larm om sådant nödläge och inom sådant geografiskt område som anges i bilaga till detta avtal biträda med minst den styrka och inom den anspänningtid som anges nedan.

Styrka från	Styrka minst	Längsta ansp tid
Huvudbrandstationen i K-kommun	1 BM + 4 BmH	1.5 min

Förkortningar i tabellen avser befattningar vars innehavare uppfyller de kompetenskrav som framgår av räddningstjänstförordningen (1986:1107)

BM = Brandmästare

BmH = Brandman heltid

5 §

K-kommun förbinder sig att förse insatsstyrkan med ändamålsenlig utrustning.

6 §

Räddningschefen i K-kommun skall anordna övningar och rekognosceringar inom det avtalade geografiska området i den utsträckning som kan anses erforderligt för upprätthållande av god beredskap och i enlighet med räddningstjänstplanen för Småstads kommun.

7 §

Småstads kommun är skyldiga att tillhandahålla K-kommun aktuella kartor, förteckningar över brandposter och vattentag samt orientering om industrier och andra från räddningstjänstsynpunkt betydelsefulla objekt inom det avtalade insatsområdet.

8 §

I fråga rörande tillämpningen av detta avtal företräds kommunerna av respektive räddningsnämnd. Fortlöpande samråd skall i erforderlig utsträckning äga rum mellan parterna och mellan räddningscheferna.

9 §

Småstads kommun förbinder sig att till K-kommun utge ersättning enligt följande.

10 §

Detta avtal skall, förutom 9 §, gälla under en tid av..... Det skall därefter förlängas med..... i sänder, såvida avtalet inte sägs upp av någon part före utgången av avtalstiden.

I fråga om 9 § gäller den under en tid av..... Dess giltighetstid skall därefter förlängas med..... i sänder såvida avtalet inte i denna del sägs upp i av någon part senast före utgången av avtalstiden.

11 §

Eventuella tvister i anledning av detta avtal skall lösas enligt lagen den 14 juni 1929 om skiljemän.

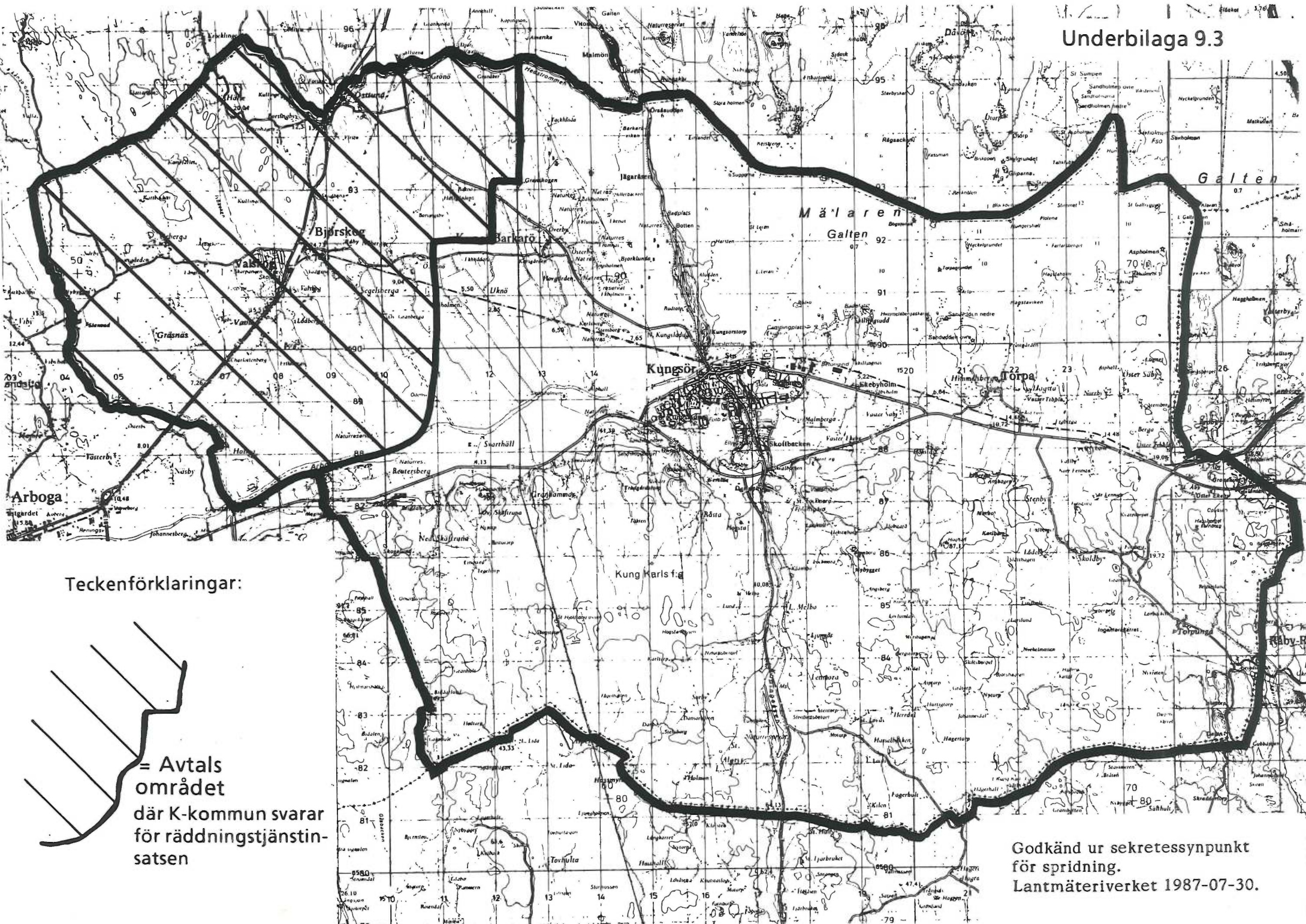
Skulle parterna efter uppsägning inte kunna enas om utgående ersättning enligt 9 § skall storleken av denna fastställas av skiljenämnd som utses enligt reglerna i lagen 14 juni 1929 om skiljemän.

12 §

Detta avtal är upprättat i..... likatydande exemplar varav parterna tagit var sitt.

KOMMENTAR

En eventuell förändring i avtalet vad avser 9 § påverkar inte innehållet i räddningstjänstplanen för berörda kommuner.



Teckenförklaringar:



= Avtals
område
där K-kommun svarar
för räddningstjänstinsatsen

Godkänd ur sekretessynpunkt
för spridning.
Lantmäteriverket 1987-07-30.

AVTAL OM GEMENSAM UTRUSTNING OCH GEMENSAMT FORDON

1 §

Mellan Småstads, A- och K-kommun har träffats följande avtal om gemensamt ägd utrustning för annan räddningstjänstinsats än brandsläckning. Avtalet blir giltigt från den dag de berörda kommunerna genom laga kraftvunna beslut fastställt sina räddningstjänstplaner med innebörd bl a att Småstads och A-kommun till följd av avtalet delvis befrias från skyldighet att hålla resurser inom den egna räddningskåren för annan räddningstjänst än brandsläckning.

2 §

K-kommun förbinder sig att sköta och underhålla den gemensamt ägda utrustningen och därtill hörande administration.

3 §

K-kommun förbinder sig att upplåta plats till fordonet i K-kommuns huvbrandstation.

4 §

K-kommun förbinder sig att hålla utrustningen tillgänglig för att kunna utnyttjas vid larm om sådant nödläge och inom sådan geografiskt område som anges i särskilt avtal.

5 §

Småstads och A-kommun får disponera den gemensamt ägda utrustningen (inkl fordon) minst xx gånger per år enligt den turordning som räddningscheferna kommer överens om.

6 §

Parterna kan träffa särskild överenskommelse om att avtalet gäller även materiel mm som inköps efter det avtalet trätt i kraft.

7 §

I fråga rörande tillämpningen av detta avtal företräds kommunerna av respektive räddningsnämnd. Fortlöpande samråd skall i erforderlig utsträckning äga rum mellan parterna och räddningscheferna.

8 §

Kungörs kommun förbinder sig att till K-kommun utge ersättning enligt följande.

A-kommun...

9 §

Detta avtal skall, förutom 9 §, gälla under en tid av..... Det skall därefter förlängas med..... i sänder, såvida avtalet inte sägs upp av någon part före utgången av avtalstiden.

I fråga om 9 § gäller den under en tid av..... Dess giltighetstid skall därefter förlängas medi sänder såvida avtalet inte i denna del sägs upp i av någon part senast före utgången av avtalstiden.

10 §

Eventuella tvister i anledning av detta avtal skall lösas enligt lagen den 14 juni 1929 om skiljemän.

Skulle parterna efter uppsägning inte kunna enas om utgående ersättning enligt 9 § skall storleken av denna fastställas av skiljenämnd som utses enligt reglerna i lagen 14 juni 1929 om skiljemän.

11 §

Detta avtal är upprättat i..... likatydande exemplar varav parterna tagit var sitt.

KOMMENTAR

En eventuell förändring i avtalet vad avser 9 § påverkar inte innehållet i räddningstjänstplanerna för berörda kommuner.

AVTAL OM HJÄLP FÖR RÄDDNINGSTJÄNST (mellan kommuner)

1 §

Mellan Småstads och K-kommun har träffats följande avtal om hjälp för räddningstjänst. Avtalet blir giltigt från den dag de berörda kommunerna genom laga kraftvunna beslut fastställt sina räddningstjänstplaner med innebörd bl a att Småstads kommun till följd av avtalet delvis befrias från skyldighet att hålla personal inom den egna räddningskåren för annan räddningstjänst än brandsläckning.

2 §

K-kommun förbinder sig att i överensstämmelse med bestämmelserna i räddningstjänstlagen (1986:1102) och räddningstjänstförordningen (1986:1107) samt i enlighet med vad som i det följande närmare anges biträda vid andra räddningstjänstsinsatser än brandsläckning.

3 §

Enligt 32 § räddningstjänstlagen beslutar räddningschefen vem som skall utses till räddningsledare. Räddningscheferna i berörda kommuner träffar särskild överenskommelse om hur räddningsledare skall utses.

4 §

K-kommun förbinder sig att vid larm om sådant nödläge inom Småstads kommun biträda med minst den styrka och inom den anspänningtid som anges nedan.

Styrka från	Styrka minst	Längsta ansp tid
huvudbrandstationen i K-kommun	1 BM + 3 BmH	1.5 min

Förkortningar i tabellen avser befattningar vars innehavare uppfyller de kompetenskrav som framgår av räddningstjänstförordningen (1986:1107)

BM = Brandmästare

BmH = Brandman heltid

5 §

K-kommun förbinder sig att hålla den gemensamma utrustningen (inkl fordonet) och annan nödvändig förstahandsutrustning i ändamålsenligt skick samt tillgängligt för insats enligt de tider som framgår av § 4. K-kommun förbinder sig att förse insatsstyrkan med ändamålsenlig utrustning utöver det som anges i särskilt avtal om gemensam utrustning och gemensamt fordon samt hålla övrig gemensamt anskaffad utrustning (inkl fordon) disponibel för insats.

6 §

Räddningschefen i K-kommun skall anordna övningar och rekognosceringar inom det avtalade geografiska området i den utsträckning som kan anses erforderligt för upprätthållande av god beredskap och i enlighet med räddningstjänstplanen för Småstads kommun.

7 §

Småstads kommun är skyldiga att tillhandahålla K-kommun aktuella kartor, förteckningar över brandposter och vattentag samt orientering om industrier och andra från räddningstjänstsynpunkt betydelsefulla objekt inom det avtalade insatsområdet.

8 §

I fråga rörande tillämpningen av detta avtal företräds kommunerna av respektive räddningsnämnd. Fortlöpande samråd skall i erforderlig utsträckning äga rum mellan parterna och Räddningscheferna.

9 §

Småstads kommun förbinder sig att till K-kommun utge ersättning enligt följande...

AVTAL OM HJÄLP FÖR RÄDDNINGSTJÄNST (mellan kommuner)

1 §

Mellan Småstads och E-kommun har träffats följande avtal om hjälp för räddningstjänst. Avtalet blir giltigt från den dag de berörda kommunerna genom lagakraftvunna beslut fastställt sina räddningstjänstplaner med innebörd bl a att E-kommun till följd av avtalet delvis befrias från skyldighet att hålla egen räddningskår.

2 §

Småstads kommun förbinder sig att i överensstämmelse med bestämmelserna i räddningstjänstlagen (1986:1102) och räddningstjänstförordningen (1986:1107) samt i enlighet med vad som i det följande närmare anges biträda i E-kommun med förstahandinsatsen vid räddningstjänstinsatser.

3 §

Enligt 32 § räddningstjänstlagen beslutar räddningschefen vem som skall utses till räddningsledare. Räddningscheferna i berörda kommuner träffar särskild överenskommelse om hur räddningsledare skall utses.

4 §

Småstads kommun förbinder sig att vid larm om sådant nödläge och inom sådant geografiskt område som anges i bilaga till detta avtal biträda med minst den styrka och inom den anspänningtid som anges nedan.

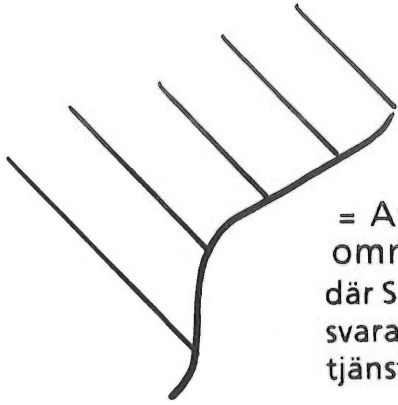
Styrka från	Styrka minst	Längsta ansp tid
Brandstation Småstad	1 BfD + 4 BmD	5 min

Förkortningar i tabellen avser befattningar vars innehavare uppfyller de kompetenskrav som framgår av räddningstjänstförordningen (1986:1107)

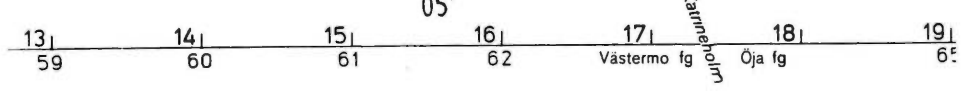
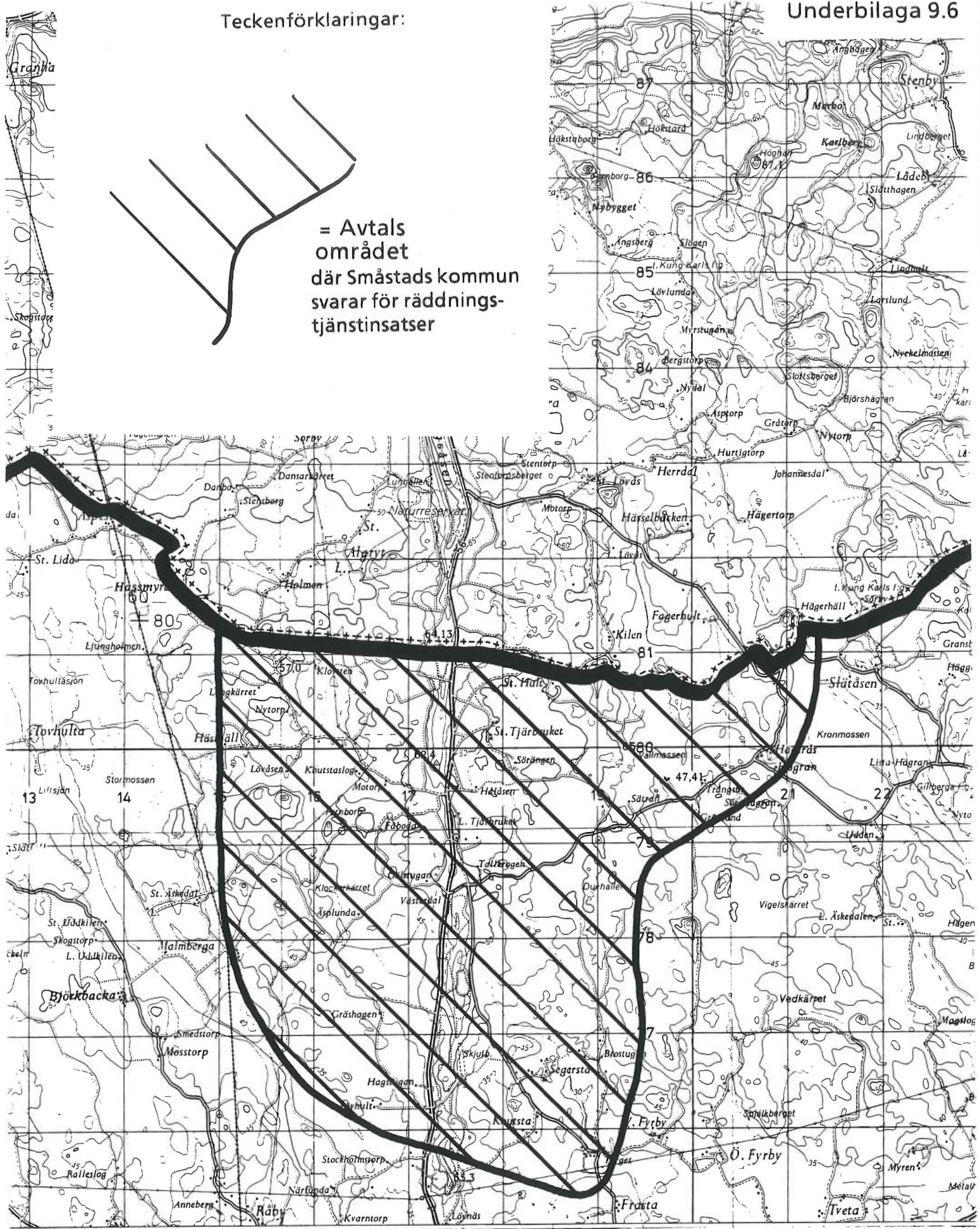
BM = Brandmästare
BmH = Brandman heltid

5 §

Teckenförklaringar:



= Avtals
området
där Småstads kommun
svarar för räddnings-
tjänstinsatser



Godkänd ur sekretessynpunkt
för spridning.
Lantmäteriverket 1987-07-30.

**AVTAL OM DAGTIDSTJÄNSTGÖRING FÖR PERSON SOM GENOMGÅTT
HÖGSKOLANS BRANDINGENJÖRSLINJE**

1 §

Mellan Småstads kommun och K-Kommun har träffats följande avtal om dagtidstjänstgöring för person som genomgått högskolans brandingenjörslinje och Statens räddningsverks praktiska utbildning för brandingenjörer eller motsvarande utbildning enligt övergångsbestämmelserna till Räf.

2 §

K-kommun förbinder sig att Småstads kommun får disponera personal med kompetens enl § 1 minst 2 dagar per månad.

3 §

...

**AVTAL OM HJÄLP MED SÄRSKILD KOPMPLICERAD BÄRGNINGSG- OCH
LOSSTAGNINGSSINSATS**

1 §

Mellan Småstads kommun och XX har avtal om ...