

STATENS BRANDINSPEKTION



CIRKULÄR NR 4

AUGUSTI 1945

Angående planläggning av mindre brandstationer.

Bland de åtgärder, som enligt brandlagen åvila kommunerna, har även upptagits anskaffande och underhåll av för brandförsvaret erforderliga byggnader. För de nya »brandkommuner», som själva skola organisera sitt brandväsen, blir det för den skull av vikt att anskaffa lokaler, vilka samtidigt som de kunna tjänstgöra som förvaringsplats för kommunens brandmateriel äro så inrättade, att de kunna bereda den kommunala brandstyrkan möjligheter till ändamålsenlig utbildning och övning. Uppförande av brandstation är, såsom ovan angivits, en kommunal angelägenhet och torde under nuvarande förhållanden för kommunen medföra stora kostnader. Såsom i företalet till cirkulär nr 2 framhållits, skola kommunerna i första hand själva svara för de årliga utgifterna av sitt brandförsvär medan staten för underlättande av de bördor, vilka uppbyggandet av den nya brandförsvärsorganisationen medför, i viss utsträckning lämnar bidrag till de därmed förenade *ingångskostnaderna*. Förutom i ovannämnda cirkulär återgivna kungörelse angående statsbidrag till anläggande av branddammar m. m. har genom Kungl. Maj:ts kungörelse den 13 oktober 1944 möjlighet beretts kommun, vilken den 1 juli 1944 icke ägde brandstation men jämlikt brandlagens bestämmelser är skyldig att hava dylik byggnad, att under i kungörelsen angivna villkor erhålla bidrag till uppförande av brandstation. Det är givetvis ingenting, som hindrar, att vid planerandet hänsyn tages jämväl till andra inom orten förefintliga lokalbehov. Därest byggnaden är avsedd att inrymma jämväl andra lokaler än sådana, som äro avsedda för den kommunala brandkårens behov, beräknas statsbidraget emellertid allenast å den del av kostnaderna, som kan anses belöpa sig å sistnämnda lokaler. Närmare föreskrifter rörande villkoren för erhållande av bidrag återfinnas i såsom bilaga intagna kungörelse angående statsbidrag till uppförande av brandstationer. Då Kungl. Maj:t hos riksdagen äskade medel till sistnämnda statsbidrag, yttrade departementschefen följande:



»Av engångsutgifterna för brandförsvarets ordnande torde uppförandet av brandstationer i de kommuner, där sådana bliva erforderliga, komma att utgöra en betydande del. Brandförvarsutredningen medtog i sitt förslag icke denna utgiftspost bland de engångskostnader, för vilka statsbidrag borde utgå. I anslutning till vad jag inledningsvis anfört hyser jag emellertid den uppfattningen, att statsbidrag bör beviljas även till kommunala engångskostnader för anläggning av brandstationer under förutsättning, att detsamma avväges på sådant sätt, att det kommer att tillgodose särskilt de mindre bärkraftiga kommunernas behov. Inom en landskommun torde kostnaderna för en nöjaktig brandstation för närvarande belöpa sig till 12 000—15 000 kronor, stundom högre belopp. Jag vill förorda, att statsbidrag må beviljas kommun, som hittills saknat brandstation men som i anledning av brandlagstiftningens genomförande måste uppföra sådan. Bidraget torde böra utgå med en tredjedel av anläggningskostnaden, dock högst med 6 000 kronor.»

Kommun, som önskar erhålla statsbidrag, bör iakttaga följande:

1. Vid utarbetandet av plan och ritningar till byggnadsföretaget bör alltid länsbrandinspektören konsulteras;

2. Byggnaden skall tillgodose allmänt (kommunalt) behov. Till brandstation för enskilt behov lämnas ej statsbidrag;

3. Ansökningshandlingen skall vara åtföljd av

a) protokollsutdrag, utvisande att kommunen beslutat utföra det byggnadsföretag, för vilket bidrag begäres;

b) situationsplan, angivande byggnadens belägenhet;

c) fullständiga ritningar i två exemplar av byggnadsföretaget;

d) arbetsbeskrivning i två exemplar;

e) specificerad kostnadsberäkning i två exemplar. Förekommer lokaler för annat ändamål än för brandstationens behov, skola kostnaderna uppdelas på de olika anläggningarna.

Uppbyggandet av den nya brandförvarsorganisationen medför, att större krav måste ställas på att inom de olika brandkommunerna tillgång finnes till för den lokala brandkåren ändamålsenliga lokaler. Särskilt på landsbygden, där man tidigare i stor utsträckning varit i fullständig avsaknad av ett ordnat brandväsende, torde behovet av dylika byggnader vara stort. Ehuru de synpunkter, som i föreliggande anvisningar kommit till uttryck, kunna sägas äga generell giltighet, har riksbrandinspektören med hänsyn till vad nu anförts vid utarbetandet i första hand velat fästa uppmärksamheten på sådana krav, vilka måste beaktas vid planläggandet av mindre brandstationer.

Stockholm den 7 juli 1945.

RIKSBRANDINSPEKTÖREN.



Anvisningar angående planläggning av mindre brandstationer.

Brandstationens läge.

Vid val av tomt för brandstation bör tillses, att stationen får ett i förhållande till befintlig och planerad bebyggelse centralt läge. Bebyggelsens art ur brandfarosynpunkt och förekomsten av större eldfarliga inrättningar böra även bli föremål för övervägande, då plats för stationen skall bestämmas. Tomten bör hava sådant läge, att god anslutning till huvudgator och huvudvägar erhålles. Å tomten placeras brandstationen på sådant sätt, att bekväm utkörning å framföriggande gata eller väg medgives. Stationen bör om möjligt icke förläggas till plats, där den utsättes för antändningsrisk vid brand i närliggande fastigheter. Tomten bör vara så stor, att rymlig övningsplats erhålles och framtida tillbyggnader möjliggöras.

Utformning.

Brandstationens utformning blir beroende av de lokaler, som erfordras. Det kan i många fall vara lämpligt att i samband med uppförandet av brandstation även tillgodoses andra lokalbehov. I synnerhet på landsbygden saknas ofta lämpliga lokaler för sammankomster. Frivilliga sammanslutningar såsom rödakorskårer, luftskyddsföreningar, hemvärn m. fl. sakna ofta lämpliga lokaler, där de kunna bedriva teoretiska övningar. Särskilt under de gångna krisåren, då det varit nödvändigt att bedriva ett omfattande utbildningsarbete för hemorts- och civilförsvaret, har lokalbehovet gjort sig starkt gällande. Då det får anses synnerligen angeläget, att de frivilliga organisationer, som hava hemorts- och civilförsvaret på sitt program, även under fredstid fortsätta sin verksamhet, är det stor anledning för kommunerna att på allt sätt understödja och uppmuntra denna verksamhet. Enär brandkårerna utan tvivel komma att utgöra stommen i landsbygdens civilförsvaret och då lokaliteterna å en brandstation väl lämpa sig för övningar, är det så mycket mer anledning till att utforma brandstationen till en central för den huvudsakliga verksamhet, som på landsbygden berör civilförsvaret. Förutom lämplig samlingslokal kan det sålunda vara fördelaktigt att även anordna erforderliga förrådsutrymmen för berörda organisationer. Där så finnes lämpligt, kan brandstationen även kombineras med polislokaler, hembygdsgränd eller kommunal bad- och tvättinrättning.

För att tillgodose behovet inom en ort av allmänna samlingslokaler kan statsbidrag beviljas kommun för härav föranledda kostnader. Närmare föreskrifter härom återfinnas i Kungl. Maj:ts kungörelse den 11 december 1942 om bidrag och lån av statsmedel för anordnande av allmänna samlingslokaler. (S. F. S. 13/1942 och 854/1945).



Beträffande mindre folk- och skolbad å landsbygden kan bidrag till utförande av dylik anläggning erhållas från Kungl. Pensionsstyrelsen, varifrån efter rekvisition formulär till ansökning jämte övriga upplysningar rörande villkoren för utbekommande av bidrag kunna erhållas.

Brandstationen skall inrymma redskapshall och övningstorn, varjämte utrymmen böra beredas för expedition, samlingsrum, toilette, torkrum, förråd och pannrum. Skyddsrum skall även inredas, därest stationen är belägen å ort, där dylika rum enligt civilförsvarslagen skola inrättas.

Material och utförande.

Det är önskvärt, att brandstationen utföres i brandsäker konstruktion. Tornet bör dock av praktiska skäl som regel utföras av trä. Då av klimatiska eller andra orsaker stationen utföres av trä, skall redskapshall, väggar och tak åtminstone brandhärdigt beklädas. Uppföres byggnaden i två eller flera våningar, skola väggar och tak i redskapshallen utföras brandsäkra. Pannrummet skall, resp. brandhärdigt eller brandsäkert, skiljas från byggnaden i övrigt och får icke stå i direkt förbindelse med redskapshallen. Dörr till pannrummet skall göras brandhärdig. Gällande brandskyddsföreskrifter med avseende å garage, rökgångar m. m., skola iakttagas.

Redskapshallen.

Redskapshallens storlek beräknas så, att gott utrymme beredes för den erforderliga brandredskapen. Hallens djup bör vara så stort, att en brandbil med tillkopplad motorspruta får god plats. Då en brandbil har en total-längd av cirka 7,5 meter och längden på en motorspruta är cirka 3 meter, erfordras ett djup å hallen på 12 meter. Redskapshallens bredd beräknas efter antalet fordon. För varje fordon beräknas en bredd av 2,2 meter. Avståndet mellan fordonen bör vara cirka 2 meter och mellan fordon och vägg minst 1 meter. Där hylla för utryckningskläder och dylikt anbringas å vägg, ökas avståndet mellan fordon och vägg till minst 1,3 meter. Hallens höjd är beroende av takkonstruktionen, men fria måttet får icke understiga 3 meter och bör helst vara 3,4 meter.

Portarnas karmdagermått böra icke understiga 2,7 meter i bredd och 2,8 meter i höjd.

Bärande pelare inne i hallen böra helst undvikas. Om pelare förekomma, böra dessa göras runda och till brösthöjd helst förses med skydd.

Redskapshallens golv utföres lämpligen av cement med stålslipad överyta. Golvet lägges med fall mot portarna eller mot avlopp, vilka, om de utmytna i kloakledning, förses med bensinavskiljare.

Det är lämpligt att förse hallens ena långsida med anordning för slangtvätt. Slangtornet bör i sådant fall placeras vid kortsidan mitt för tvätt-rännan, så att slangens behändigt kan hissas upp till torkning i tornet. Genom



att anbringa ett ned- och uppfällbart bord över tvättrännan, som lämpligen placeras nedsänkt i golvet, kan detta utrymme även nyttjas som verkstadsplats för lagning av slang o. dyl. Tvättrännan bör vara cirka 50 cm bred och 20 cm djup och arbetsbordet omkring 70 cm brett.

Fönstren i hallen placeras i höjddled med hänsyn till hjälmarnas och larmdräkternas upphängning på väggarna.

Hallen skall förses med ventilationsanordningar, som uppfylla gällande bestämmelser för garage.

Slang- och övningstorn.

För att bereda möjlighet till erforderliga övningar med stegar och annan livräddningsredskap bör varje brandstation förses med ett övningstorn.

För övningsändamål utföres den vägg å tornet, som vetter mot övningsplatsen, som övningsvägg. Därest tornet uppföres i sten eller betong, bör övningsväggen förses med skoning av bräder. Tornet förses med golvplan, belägna våningsvis på cirka 3 meters avstånd. Stegförbindelse anordnas mellan golvplanen. Stegarna förskjutus i plan så att fallhöjden begränsas till en våning. Fönsterluckor, anbringade vid varje golvplan, utföres som i vanliga byggnader förekommande fönster, men täckas med trä i stället för glas. Av övningstekniska skäl bära luckorna som regel göras inåtgående. Karmbottenstycke förses med utbytbar skoning av trä och detaljutföras med tanke på regninslag. Luckorna skola vara helt uppslagbara. Ur övningssynpunkt är det även önskvärt, att balkong anordnas å tornet, dock ej å övningsväggen.

Av ekonomiska skäl bör slangen i regel tvättas, torkas och lagas vid brandkår, som för sådant ändamål har särskilt lämpliga anordningar och specialutbildad personal. Vid de mindre brandkårerna på landsbygden bör emellertid finnas möjligheter till tvättning och torkning av slang, som använts vid övningar. Då torn ändå skall finnas för övningsändamål, kan genom enkla anordningar i detta möjligheter beredas för slangtork. Tornet bör vara minst 13 meter från golv till slangens upphängningsanordning. Invändigt planmått bör vara minst $2,2 \times 2,2$ meter. Golvet utföres av stålslipad cement. Försänkning med avlopp anordnas under slangupphängningsplatsen.

Upphängningsanordning för slang i tornets översta del kan lämpligen utföras med bommar och hängare av trä med rundad överkant. Upphissning av slang sker lämpligen medelst talja.

Det är av vikt, att tornet erhåller tillräcklig stabilitet och förankring och skall för den skull dimensioneras med hänsyn till förekommande vindpåkänningar.



Uppvärmning.

Stationen förses med uppvärmningsanordningar, lämpligen medelst varmvatten eller elektricitet. Då elektrisk uppvärmning anordnas, skall denna utföras i överensstämmelse med gällande föreskrifter för elektriska starkströmsanläggningar.

Därest slangvården helt skall ombesörjas vid egen kår, bör även slangtornet förses med lämplig uppvärmningsanordning.

Vatten och avlopp.

Stationen bör förses med vatten och avlopp. Ävenså bör duschrum och toalett om möjligt anordnas.

Belysning.

Elektrisk belysning bör installeras och skola härvid gällande föreskrifter för elektriska starkströmsanläggningar iakttagas. Ytterbelysning och belysning vid övningstornet bör finnas. Därigenom möjliggöres övningar även under den mörkare årstiden.

Typförslag.

Efterföljande typförslag äro avsedda att tjäna som ledning vid planläggning av mindre brandstationer. Förslagen äro utformade med beaktande av önskemål i fråga om variation av tornets placering i förhållande till redskaps-hallen. Ävenså har hänsyn tagits till möjligheten av tillbyggnader. Planlösningarna äro att betrakta som schematiska.

För tillgodoseende av lokala önskemål kan förutsättas, att avvikelser från typförslagen erfordras. Som här ovan nämnts, kan det vara fördelaktigt att i samband med uppförandet av brandstation få även andra lokalbehov tillgodosedda. Planläggningen bör därför i varje särskilt fall handläggas av sakkunnig person.

Till ovannämnda typförslag kommer statens brandinspektion att tillhandahålla fullständiga ritningar med arbetsbeskrivningar.



Bilaga 1.

Nr 697.

KUNGL. MAJ:TS KUNGÖRELSE

angående statsbidrag till uppförande av brandstationer;

given Stockholms slott den 13 oktober 1944.

Kungl. Maj:t har — sedan riksdagen för budgetåret 1944/45 anvisat medel till bidrag till kommuner för uppförande av brandstationer m. m. — funnit gott förordna som följer.

1 §.

Statsbidrag till uppförande av brandstation må, under de villkor som i denna kungörelse stadgas, utgå till kommun, vilken den 1 juli 1944 icke ägde brandstation men jämlikt bestämmelserna i brandlagen den 15 juli 1944 (nr 521) är skyldig att hava dylik byggnad. Statsbidrag må dock icke utgå för byggnad, vars uppförande påbörjats före förstnämnda dag.

Handhaves brandförsvaret av kommunalförbund, skall vad i kungörelsen stadgas om kommun hava avseende å förbundet.

2 §.

Statsbidrag må beviljas till belopp, motsvarande högst en tredjedel av den för byggnadsföretaget beräknade kostnaden, däri inberäknat utgift för i 3 § omnämnda ritningar och utredningar, dock med sammanlagt högst 6,000 kronor.

3 §.

Kommun, som önskar erhålla statsbidrag, skall därom till civilförvarsstyrelsen insända till styrelsen ställd ansökning.

Ansökningen skall vara åtföljd av

a) vederbörligt protokollsutdrag, utvisande att kommunen beslutat utföra det byggnadsföretag, för vilket bidrag begäres;

b) ritningar och arbetsbeskrivning samt specificerad kostnadsberäkning rörande företaget;

c) den ytterligare utredning kommunen önskar åberopa till styrkande av sin ansökning.

4 §.

Det åligger civilförvarsstyrelsen att, sedan yttrande inhämtats från vederbörande länsstyrelse, pröva ansökning om statsbidrag samt att, om bidrag beviljas, i samband därmed meddela beslut i fråga om godkännande av plan och ritningar till företaget.

Avser ansökningen bidrag till byggnad, som vid ikraftträdandet av denna kungörelse är under uppförande eller redan färdigställd, må statsbidrag ej beviljas med mindre civilförvarsstyrelsen prövar byggnaden vara av beskaffenhet att kunna väl fylla sitt ändamål.



5 §.

Kommun, som erhållit statsbidrag, är pliktig att låta utföra det med bidraget avsedda byggnadsföretaget i enlighet med godkända ritningar och i övrigt behörigen givna föreskrifter; att bestrida ersättning för i 6 § omnämnd avsyning; att, sedan byggnaden blivit färdigställd samt i vederbörlig ordning avsynad och godkänd, ansvara för dess vård och underhåll; ävensom att i övrigt ställa sig till efterrättelse de föreskrifter, som må hava meddelats vid bidragets beviljande.

6 §.

Beviljat statsbidrag utbetalas av civilförvarsstyrelsen.

Statsbidrag må icke utbetalas, förrän byggnaden blivit genom styrelsens försorg avsynad och godkänd samt i samband därmed utrönt, i vad mån de verkliga kostnaderna för byggnadsföretaget motsvara de beräknade.

7 §.

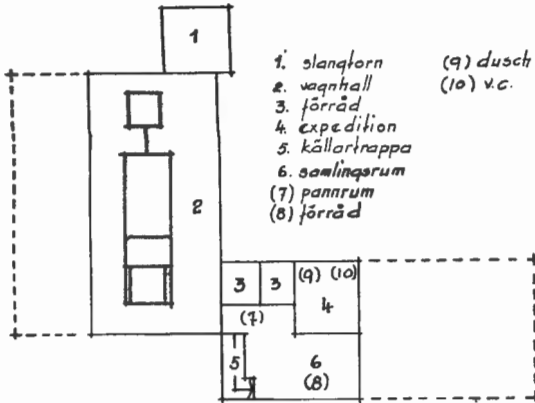
Hava de verkliga kostnaderna för byggnadsföretaget överstigit de beräknade, må civilförvarsstyrelsen bevilja tilläggsbidrag till så stor kvotdel av skillnaden mellan de verkliga kostnaderna och de beräknade som det ursprungliga bidraget utgör av de beräknade kostnaderna, dock att det i 2 § stadgade högsta beloppet icke må överskridas.

Hava de verkliga kostnaderna understigit de beräknade, skall styrelsen nedsätta beviljat bidrag till belopp, varmed det skolat utgå, därest vid beslutet om bidrag de verkliga kostnaderna varit kända. I dylikt fall vare kommun skyldig återbetala vad den för mycket uppburit.

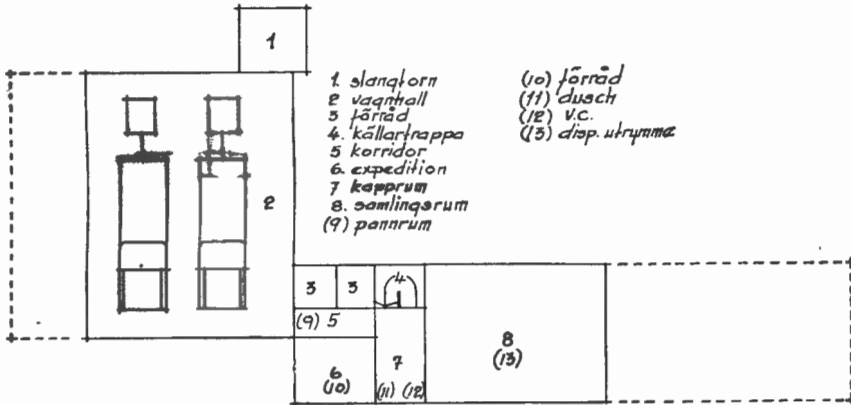


1

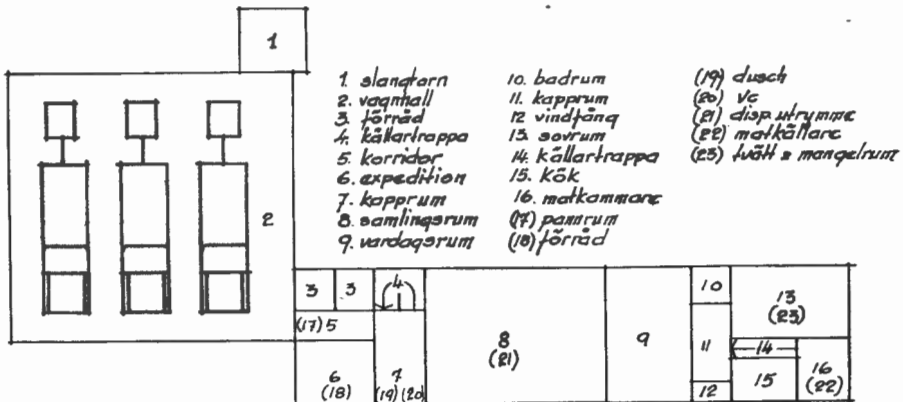
siffror inom parentes betecknar utrymmen i källarvåningen.



2



3



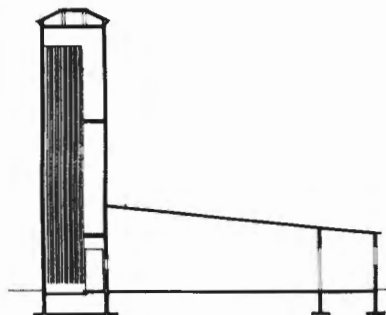
Bilaga 2. Utbyggnadsschema för mindre brandstation.



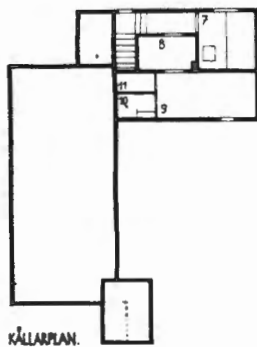
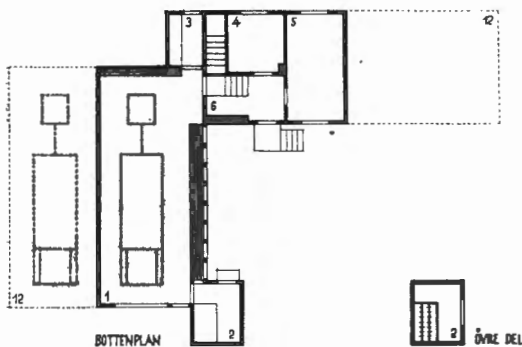
TYP 1



- 1 GARAGE
- 2 SLANGTÅN
- 3 SLANGFÖRRÅD
- 4 EXPEDITION
- 5 SÄMLINGSRUM
- 6 KÄFFRUM
- 7 PANNRUM
- 8 GASSLUSS
- 9 SKYDDSRUM
- 10 BUSCH
- 11 TÖRRKLOSETT
- 12 TILLBYGGNAD



SEKTION

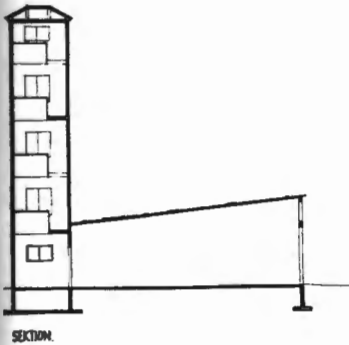
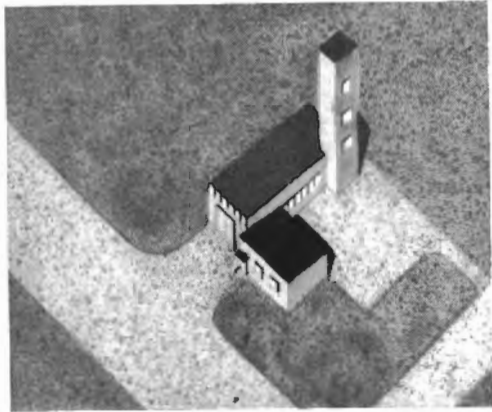


Bilaga 3. Brandstation för en bil, Typ 1.

Skannat av Ötiken

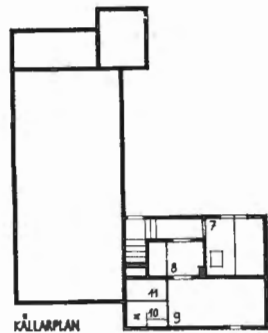
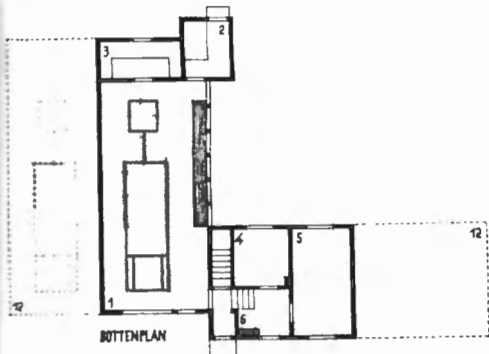


TYP 2

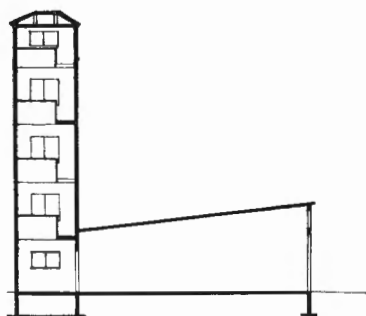


SEKTION.

- 1 GARAGE
- 2 SLANGTORN
- 3 SLANGFÖRRÅD
- 4 EXPEDITION
- 5 SAMLINGSRUM
- 6 KAPPRUM
- 7 PANNRUM
- 8 GASSLUSS
- 9 SKYDDSRUM
- 10 HUSEN
- 11 TÖRRKLOSETT
- 12 TILLBYGGNAD



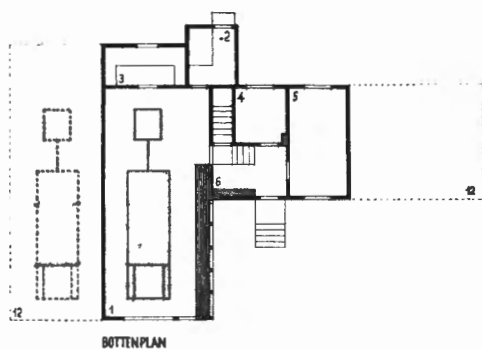
TYP 3



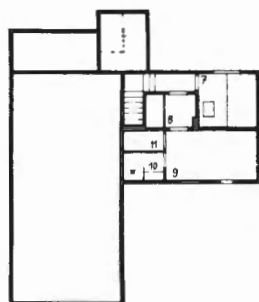
SEKTION.



- 1 GARAGE
- 2 SLANGTORN
- 3 SLANGFÖRRÅD
- 4 EXPEDITION
- 5 SAMLINGSGRUM
- 6 KÄPPLUM
- 7 PANNRUM
- 8 GASSLUSS
- 9 SKYDDSRUM
- 10 DUSCH
- 11 TOALETTOSETT
- 12 TILLBYGGNAD



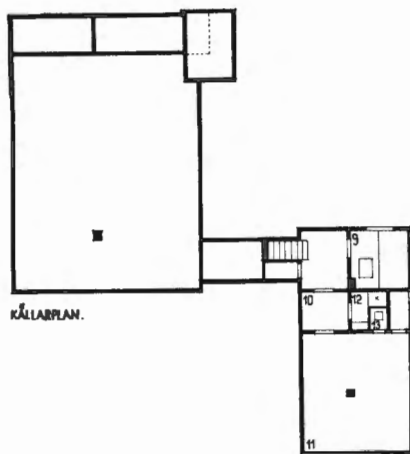
BOTTENPLAN



KÄLLARPLAN

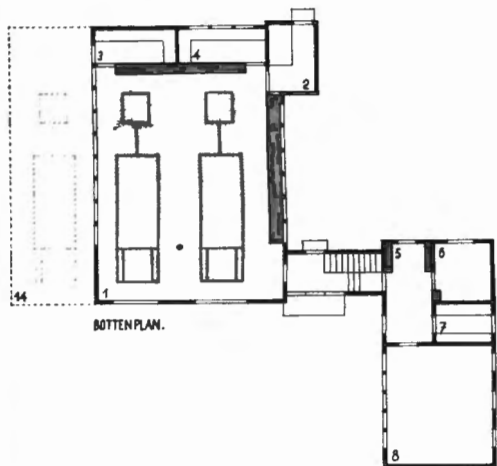


TYP 4

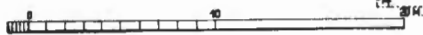


KÄLLARPLAN.

- 1 GARAGE
- 2 SLANGTORN
- 3 SLANGFÖRHÅD
- 4 VERKSTAD
- 5 KÄPPELUM
- 6 EXPEDITION
- 7 PENTRY
- 8 SAMLINGSSAL
- 9 PANNRUM
- 10 GASSLUSS
- 11 SKYDDSRUM
- 12 BUSCH
- 13 TORRKLOSETT
- 14 TILLBYGGNAD



BOTTENPLAN.



Bilaga 6. Brandstation för två bilar. Typ 4.

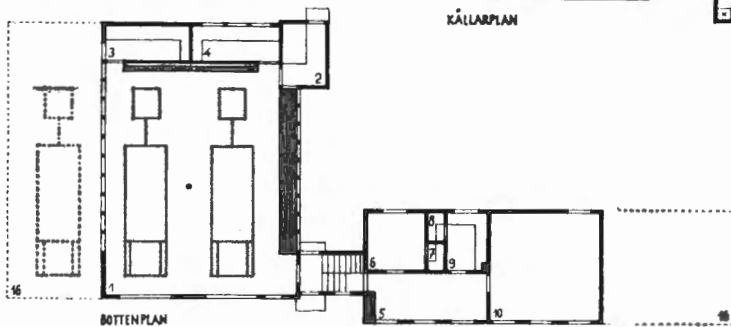
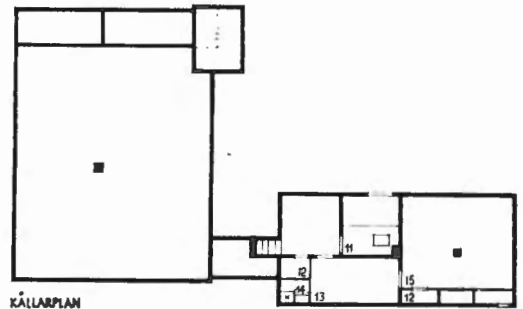
Skannat av Utkiken



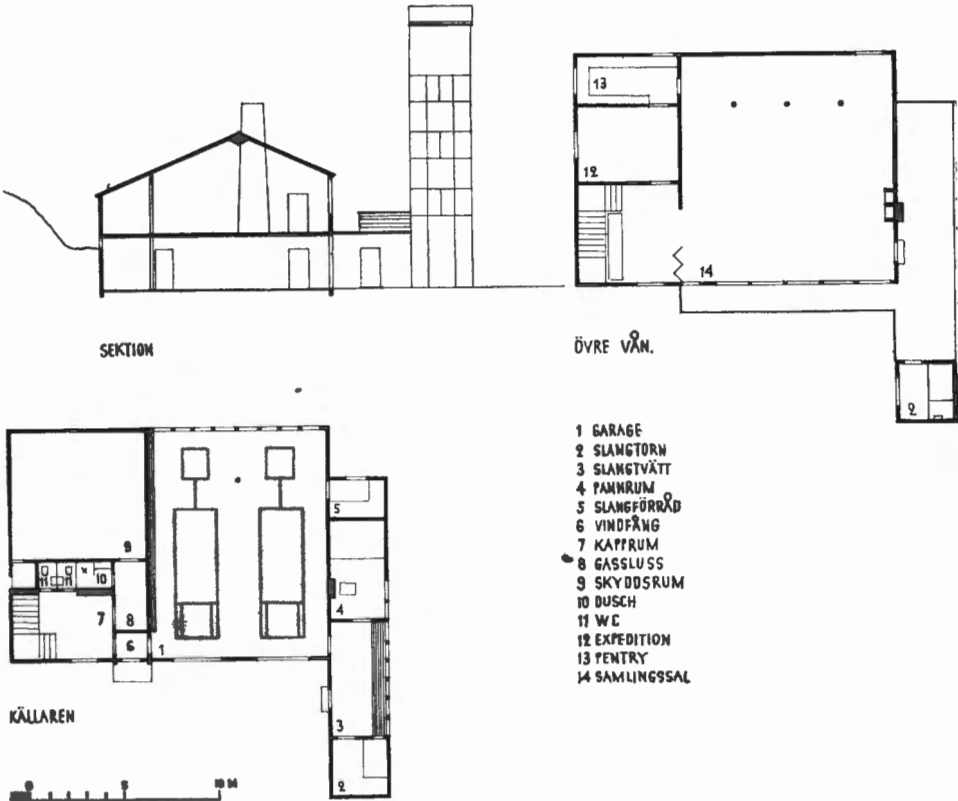
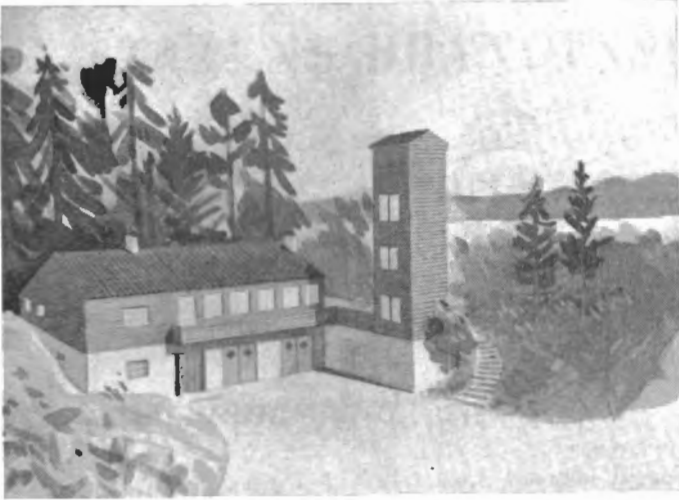
TYP 5



- 1 GARAGE
- 2 SLANGTRÖM
- 3 SLANGFÖRRÅD
- 4 VERKSTAD
- 5 KÄPPELUM
- 6 EXPEDITION
- 7 ÅRKY
- 8 FÖRRÅD
- 9 PENTRY
- 10 SAMLINGSSAL
- 11 FÖRRUM
- 12 TOILETSETT
- 13 GÅSSLÖSS
- 14 DUSCH
- 15 SKYDDSRUM
- 16 TILLBYGGNAD.



TYP 6



Bilaga 8. Brandstation för två bilar kombinerad med hembygdsgård.

Skannat av Ötiken

