



STATENS BRANDINSPEKTION

Meddelanden

1957:9

Livräddningsstegar, livräddningstrappor och nödbalkonger.

Enligt 69 § byggnadsstadgan skall byggnad ha "utgångar, förstugor och trappor till erforderligt antal och lämplig storlek samt så belägna och anordnade, att de vid eldfara bereda största möjliga trygghet för i byggnaden varande personer".

I regel har denna bestämmelse tolkats så, att från varje våning skall finnas minst två av varandra helt oberoende utrymningsmöjligheter. Såsom sådan godtages, exempelvis när det gäller bostads- och kontorshus av måttlig höjd, som regel nödutrymning med hjälp av brandkårens stegutrustning.

I vissa fall erfordras emellertid permanenta anordningar även för nödutrymning, exempelvis när det gäller industrilokaler, hotell- och pensionat, sjukhus, ålderdomshem, internatskolor och liknande.

I byggnadsstyrelsens anvisningar till byggnadsstadgan finns i avdelning IX. 1 kap. C. anvisningar för utrymningsvägar i byggnader för fabriks- eller verkstadslokaler eller eldfarliga upplag. För att uppfylla där angivna fordringar måste ofta fast steg eller trappa anordnas utanför byggnaden.

Enligt hotell- och pensionatsstadgan 11 § skall sovrum i våningen en trappa upp eller högre vara beläget mellan två utrymningstrappor. En av dessa trappor kan emellertid i vissa fall ersättas med nödbalkong och livräddningsstege: "Då särskilda förhållanden sådant påkalla, må Kungl Maj:ts befallningshavande, därest nödbalkong anordnas, medgiva jämkning i fråga om kravet på tillgång till två utrymningstrappor. Nödbalkong, som skall ha en fri gång-



bana av minst 50 centimeters bredd och räckes av minst 90 cm höjd, skall vara försedd med fast steg till nedanför varande nödbalkong eller till marken. Stegen skall om möjligt anbringas på sådant avstånd från vägg, att nedstigandet kan ske mellan stegen och väggen och får icke anbringas framför fönsteröppning".

I sådana fall slutligen, då medgivande lämnas till inredande av lägenhet på vind i tvåvåningsbyggnad av trä brukar i regel krävas en livräddningsstege från vindsrummet ned till marken.

Då det tekniska utförandet av dessa permanenta nödutrymningsanordningar varit mycket varierande och ofta ur säkerhets synpunkt otillfredsställande, har statens brandinspektion i samråd med bl.a. Kungl. Byggnadsstyrelsen och Kungl. Arbetarskyddsstyrelsen utarbetat härtill fogade typritningar för anordningarna i fråga.

Då fråga är om livräddningsstege e d vid industri, hotell m m, där arbetarskyddslagen äger tillämpning, bör brandchefen rådgöra med vederbörande yrkesinspektör, om vilken typ av steg e d som i det särskilda fallet bör komma till användning.

Ingvar Strömdahl

Ingvar Strömdahl

Riksbrandinspektör

Den 27 juni 1957.

Statens Brandinspektion, Box 7097, Stockholm 7, Tel 23 23 30.

Summary in English:

THE GOVERNMENT INSPECTORATE OF FIRE SERVICES

Informative Recommendations 1957:9

Fire Escape Stairs, Ladders and Balconies.

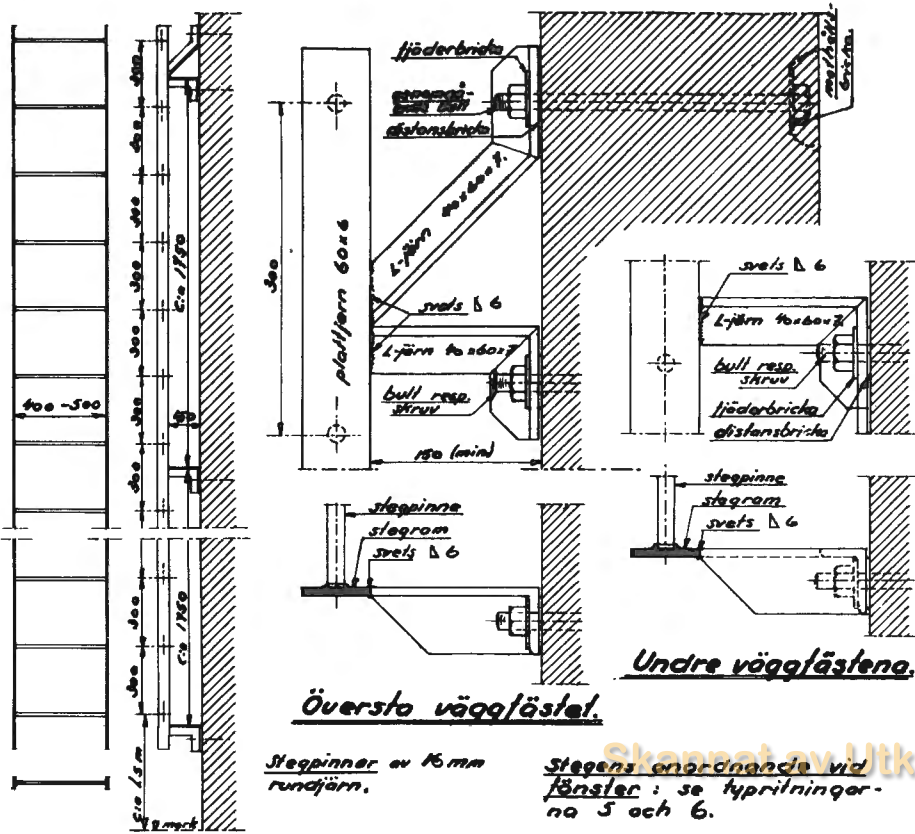
The safety requirements of the Buildings Code as a general rule stipulate adequate means of exit. Whereas for residencies etc. when Fire Department ladders can be used as a secondary means this has generally been considered allowable, for a number of other occupancies and places of public assembly, e.g. factories, hotels, hospitals and sanitariums, boarding-schools, homes for the aged etc. permanent secondary means of egress are requisite.

In practice, the technical execution of such means has varied between wide limits and cannot always be considered satisfactory. In consequence, the Inspectorate after consultation with the Departments concerned has elaborated the attached series of standard type drawings.

Skannat av Utkiken



Typritning 1: Livräddningsstege för bostadshus med högst två våningar och inredd vind.



Översta väggfästet.

Stegpinnar av 16 mm rundjärn.

Stegens angränsande vid fönster: se typritningarna 5 och 6.

Undre väggfästena.

Stegen fästas i väggen med genomgående 16° bult med mot hållsbricka överst och i övrigt med 16° expansionsbultar vid stenshus resp. 3/8" träskruv vid trähus. L ca 100 mm. Mellan muttern resp. skruvhuvudet och vinkeljärnet läggs en lågderbricks, alternativt en 2 mm tjock blybricks.

Väggfästena bör, innan de fästas, rostskyddsbehandlas med t.ex. 2 strykningar zinkkromalfärg (grundfärg).

Mellan fästena och väggen läggs källplågen en minst 3 mm tjock distansbricks av lättmetall eller bly.

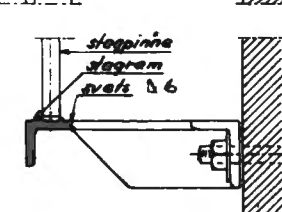
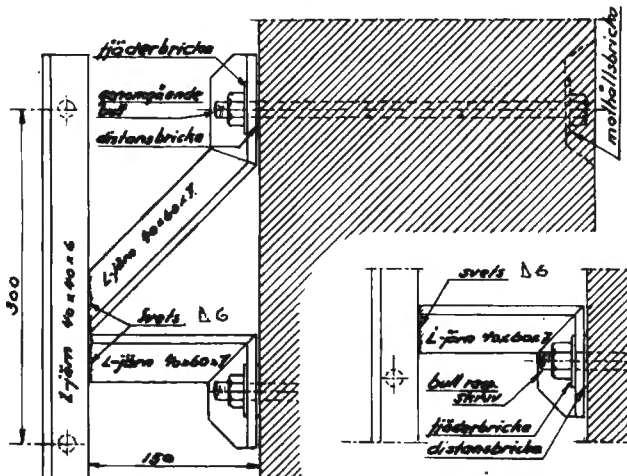
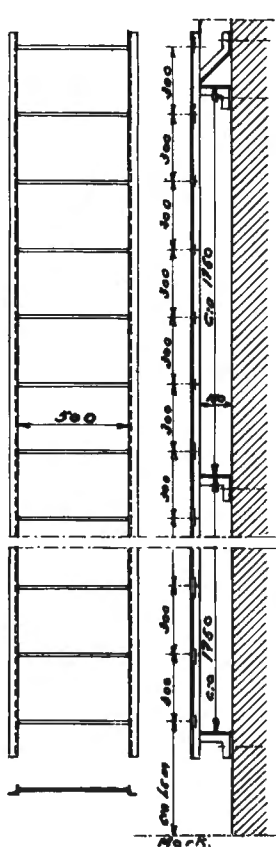
Material: S15 1311.

Mätt i mm.

Statens Brandinspektion	
Livräddningsstege för bostadshus	
Rs. nr. 319 1957	Skick
Örend. <i>Åke Nilsson</i>	Bladv. nr. 3-171
Godk.	

Typritning 2: Livräddningsstege för hotell och industrier.

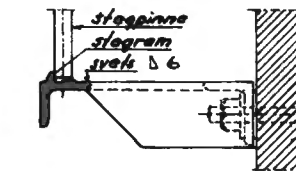
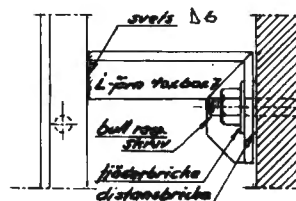
All. A: Väggaavstånd 15 cm.



Översta väggfästet.

Stegpinne av 16mm rundjärn.

Stegens anordnande vid fönster: se typritning 3.



Undre väggfästena.

Stegen fästes i väggen med genomgående $\frac{1}{2}$ " bull med mottållsbricka överst och i övrigt med $\frac{1}{8}$ " expansionsbultar vid stekhus resp. $\frac{5}{8}$ " fräskruv vid fräshus, i både alternativen 100 mm långa. Mellan muttern resp. skruvhuvudet och vinkeljärnet lägges en fjäderbricka, alternativt en 2 mm tjock blybricka.

Väggfästena bör, innan de fästsättes, rostskyddsbearbetas med t.ex. 2 strykningar zinkkromatfärg (grundfärg). Mellan fästena och väggen lägges lömpligen en minst 3 mm tjock distansbricka av lättmetall eller bly.

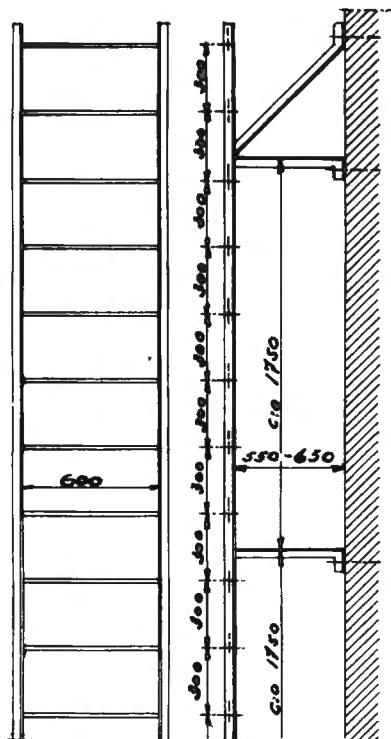
Material: S15 1311.

Mått i mm.

Skyddskerg.: se typritn. 4.

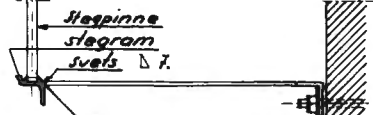
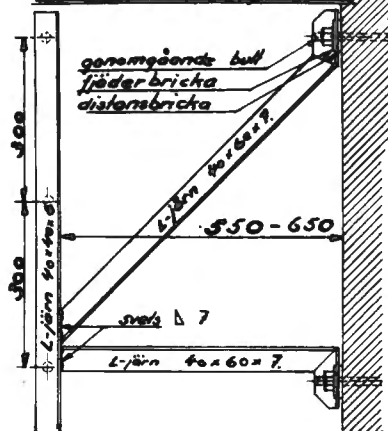
Stådens Brandinspektion	
Livräddningsstege för hotell och industrier.	
All. A: Väggaavstånd 15 cm.	
År 20... 20...	Stad...
Ordn. nr. 3-1111	Stavn B - 3-1111
Godk.	

Typritning 3: Livräddningsstege för hotell och industrier. Alt. B: Vägghöjd 55-65 cm.



Stegen avslutas
circa 1.5 m över
marken.

Översta väggfästet.

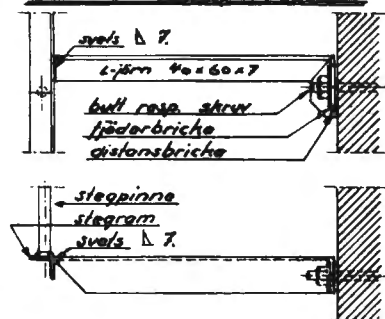


Väggfästena bör, innan de fastsättes, rostskyddsbehandlas med t.ex. 2 strykningar zink-kromalfärg (grundfärg). Mellan fästena och väggen läggs lämpligen en minst 3 mm tjock distansbricka av lättnell eller bly.

Stegpinnar av 16 mm rundjärn.

Stegens anordnande vid fönster, se typritning 7.
mattmålsbricka.

Undre väggfästena.

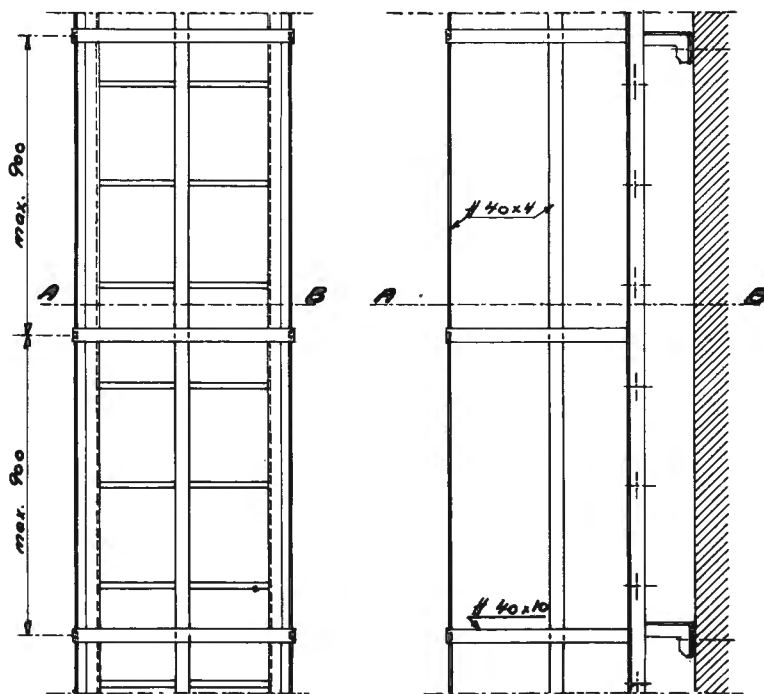


Stegen fästes i väggen med genomgående $\frac{1}{2}$ " bull med mattmålsbricka överst och i övrigt med $\frac{3}{8}$ " expansionsbullar vid stenhus resp. $\frac{3}{8}$ " träskruv vid trähus, i både alternativen 100 mm långa. Mellan mattorn resp. struvhuvudet och vinkeljärnet läggs en fjäderbricka, alt. en 2 mm tjock blybricka.

Material:
SIS Bll.
Mått i mm.

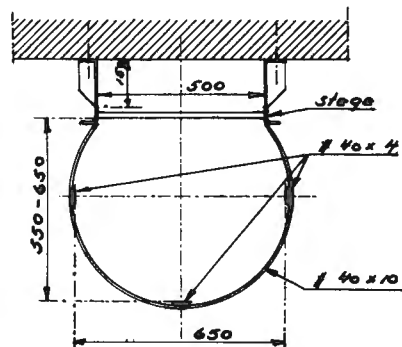
Statens Brandinspektion	
Livräddningsstege för hotell och industrier.	
Alt. B: Vägghöjd 55-65 cm.	
Dr. <i>[Signature]</i>	Skala: ..
Granskt. <i>[Signature]</i>	Ritningsnr. 3-173

Typritning 4: Skyddskorg för livräddningslegar.



Framsida

Sidovy



Sektion A-B.

Material: S15 1311.

Stegens utförande: se typritning 2.

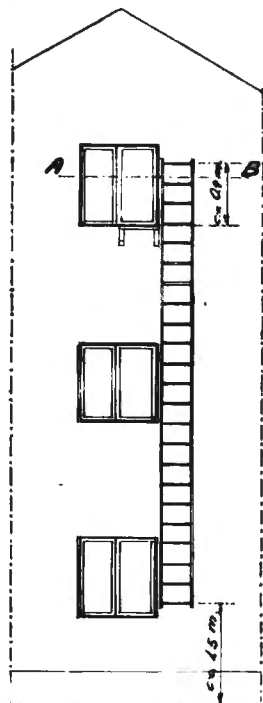
Skyddskorgen svetsas fast i stegramen. Skyddskorgen bör dragas ned till $2\frac{1}{2}$ m över marken.

Mått i mm.

Statens Brandinspektion	
Skyddskorg för livräddningslegar.	
2	3 1/2
1	1
1	1

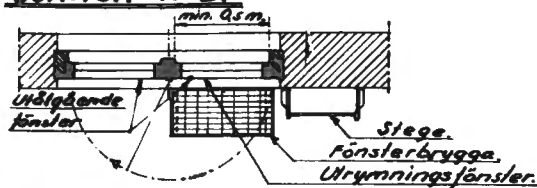
Skannat av Utkik

Typritning 5: Livräddningssteges anslutning till fönster.



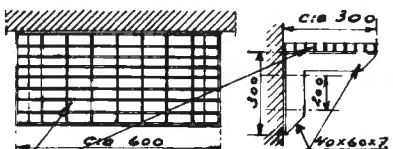
Ex. 1: In- eller utgående fönster.

Sektion A-B.



Som regel måste fönstret hängas an genom att fästa gängjärnen i mittposten. Obs. Karmdagermått vid utrymningsfönster skall vara minst 0,5 meter i bredd och 1,0 meter i höjd.

Fönsterbrygga.

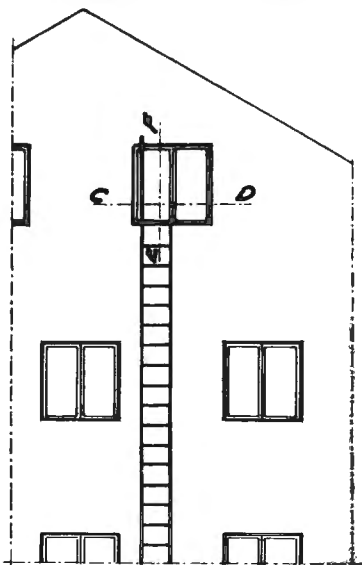


Gallerduk ed. närmaste standard. Fönsterbryggans konsoler fästes överst med genomsågande 1/2" bulst. I övrigt: se konsoler, typning 8.

Sektionerna C-D och E-F.



Den ena stegramen drages förbi fönstret och fästes i väggen ovanför detta.

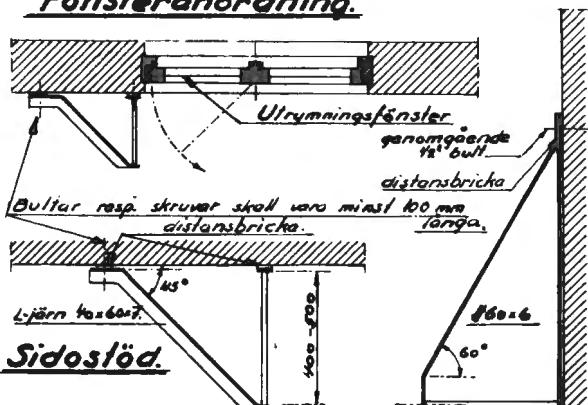


Ex. 2: Inåtgående fönster.

Statens Brandinspektion	
Livräddningsstegets anslutning till fönster.	
Rit. SK	Skala: _____
Gränd. [Signature]	Reviderat Nr. 3-175

Typritning 6: Kantställd livränningsstege för bostadshus med högst 2 våningar och inredd vind.

Fönsteranordning.



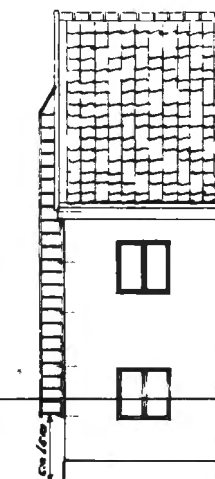
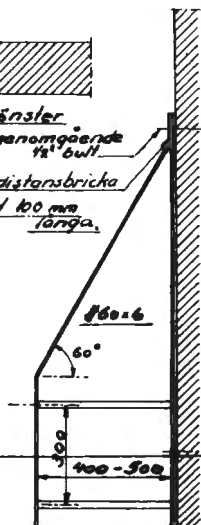
Sidostöd.

Sidostöd placeras lämpligen strax ovanför varje fönster.

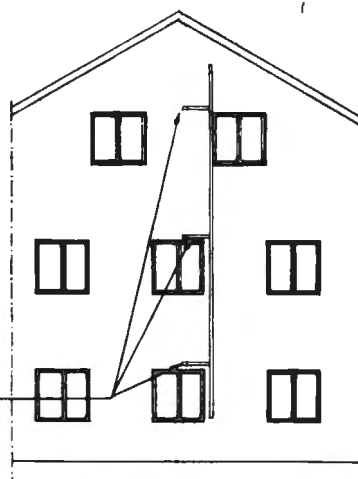
Stegen utföres enligt typritning 1 men utan väggfästet.

Stegen fästes i väggen överst med en genomgående $\frac{1}{2}$ " bullt, med mothållsbricka (se typritning 1), och i övrigt med $\frac{1}{2}$ " expansionsbullt vid stenthus resp. $\frac{3}{4}$ " träskruv vid trähus. Aståndet mellan fästena skall vara högst 1200 mm. Mellan muttern resp. stekhuvudet och stegraman lägges en fjäderbricka, alternativt en 2 mm tjock blybricka. Mellan väggen och stegraman lägges vid fästena en minst 10 mm tjock distansbricka.

Vertikalsteg.



Sidofasad.



Gavelfasad.

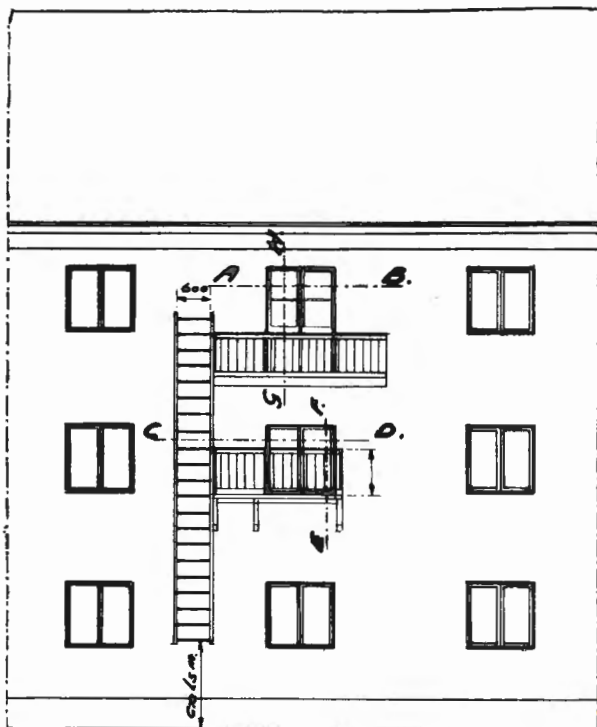
Stegraman och sidostöden bör rostskyddsbehandlas på väggisidan med t.ex. 2 styckningar zinkkromalfärg (grundfärg) innan stegen uppsätts.

Material: 515 1311.
Mått i mm

Skannat av Utkik

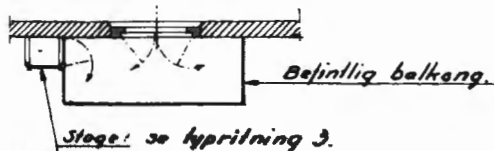
Statens Brandinspektion	
Kantställd livränningsstege för bostadshus	
Hus	
Byggnadsnr. 115-057	Stadsnr. 115-057
Ordnr. 115-057	Stadsnr. 115-057
Ordnr. 115-057	Stadsnr. 115-057

Typritning 7: Nödbalkong med livräddningsstege.

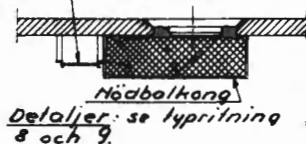


Stega från högst 3:dje våningen.

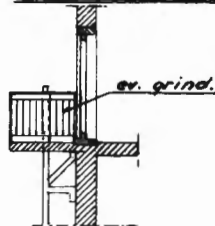
Sektion A-B.



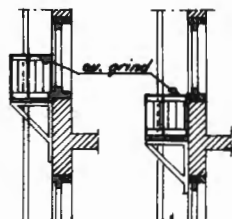
Sektion C-D.



Sektion G-H.



Sektion E-F.



Alt. 1. Balkong i fönsterhöjd.
Alt. 2. Balkong i bjälklagshöjd.

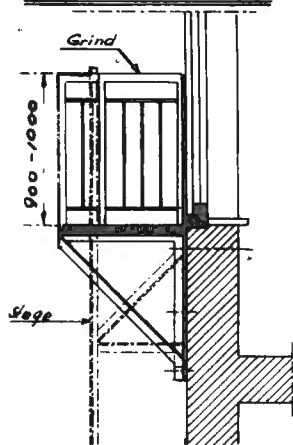
Statens Brandinspektion

Nödbalkong med livräddningsstege.

Sk. 3-67
Guld. 3-177

Typritning 8: Mödbalkong.

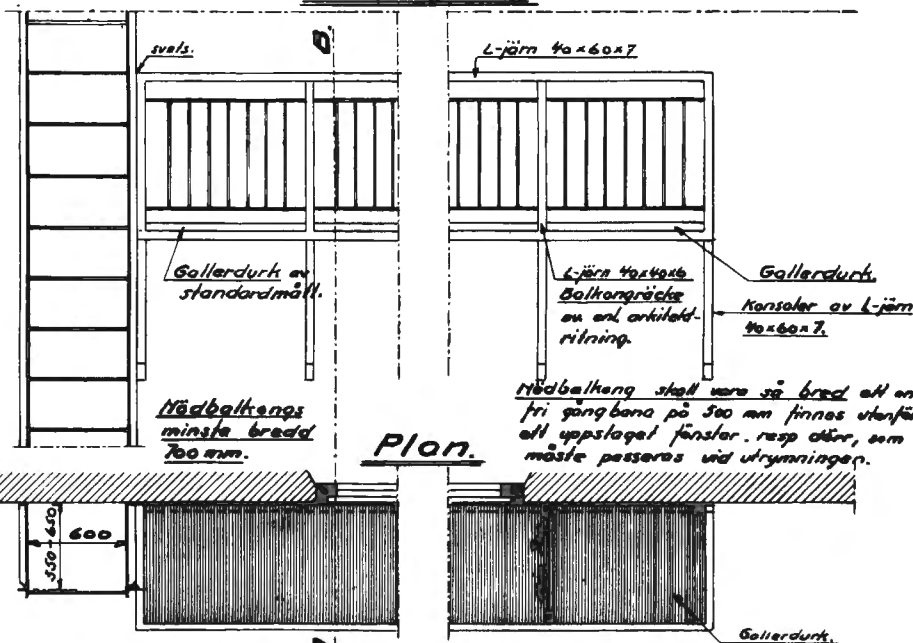
Sektion A-B



Konsolerna fästas i väggen överst med en genomgående $\frac{1}{2}$ " bull med mottfallsbricke och i övrigt med $\frac{1}{4}$ " expansionsbullar vid stänhus resp. $\frac{5}{8}$ " träskruv vid trähus, i båda alternativen 100 mm långa. Mellan muttern resp. skruvhuvudet och vinkeljärnet läggs en fjäderbricke eller en 2 mm tjock blybricke.

Anordningen av nödbalkong: se typritning 7.
 Detaljer av nödbalkong: se typritning 9.
 Livräddningsstegar: se typritning 3.

Framsida



Nödbalkong skall vara så bred att en fri gångbana på 300 mm finnes utanför eller uppslaget fönster resp. dörr, som måste passeras vid utrymningen.

Konsolerna bör rostskyddsbehandlas innan de uppsättes med i.e.x. 2 strykningar zinkkromalfärg (grundfärg). Mellan konsolerna och väggen läggs löppligen en minst 3 mm tjock distansbricke av fötmetall eller bly. Material: SIS 1811. Mått i mm.

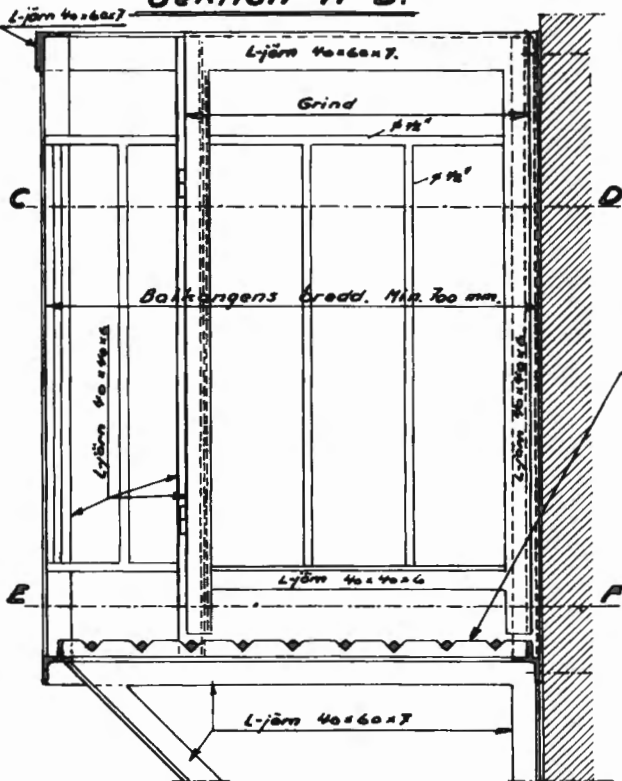
Statens Brandinspektion

Nödbalkong

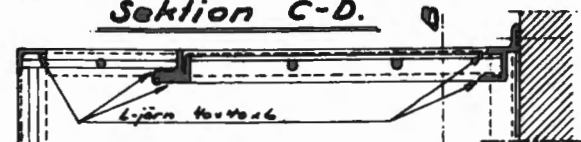
Re. av *[Signature]* Skala: *[Blank]*
 G. med *[Signature]* Ritad av *[Blank]*
 Godk. *[Blank]* Stäm. av *[Blank]*

Typritning 9: Nödbalkong - detaljer.

Sektion A-B.



Sektion C-D.



Sektion E-F.



Gallerduk. Balkongens bredd anpassas lämpligen efter gallerdukens standardlängd, dock minst 700 mm. Belastning: 150 kg på dukens mitt.

Konsellerna: se typritning 8.

Balkongens sidor fästes i väggen på samma sätt som sagts för konsellerna med 2 bullar (struver) i varje sida.

Grinden låses upp till med en spiral eller liknande anordning.

Livräddningsstegen fästes i väggen enligt typritning 3. Översta väggfästet placeras strax under balkonggolvs nivå. Stegriemen närmast balkongen fästes i dess översta L-järn.

Befintlig balkong förlängas, om så erfordras, med en nödbalkong fram till stegen. Ställe förlängning ej erfordras bör sidan mot stegen ändå byggas enligt denna ritning.

Material: S/S 13H.
Mått i mm.

Statens Brandinspektion

Nödbalkong - detaljer

Rit.

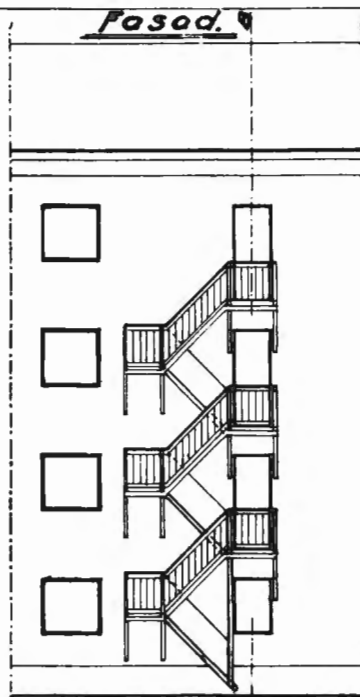
Gränd.

Godk.

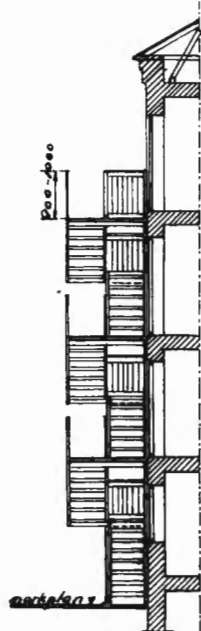
Skala:

Stav nr - 3-199

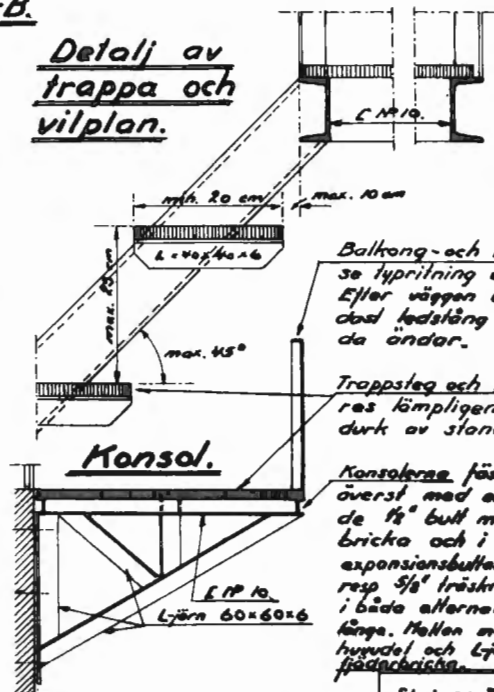
Typritning 10: Livröddningstrappa för industrier, hotell, äldre- domshem, barnhem, etc.



Sektion A-B.



Detalj av trappa och vilplan.



Balkong- och trappbrücke:
Se typritning 8 och 9.
Efter väggen erfordras en-
dad ledstång med inåtböj-
da ändar.

Trappsteg och vilplan utfö-
res lämpligen av galler-
duk av standardmål.

Konsol.

Konsolerna fästes i väggen
överst med en genomgåen-
de $\frac{1}{2}$ " bult med mothålls-
bricka och i övrigt med $\frac{1}{2}$ "
expansionsbultar vid stenthus
resp $\frac{3}{8}$ " träskruv vid trähus,
i båda alternativen 100 mm
länga. Mellan anklarna resp skruv-
huvudet och L-järnet lägges en
fjäderbricka.

Plan.



Trappa och vilplan
minst 0,7 meter
brada.

Material: S15 1311.

Konsolerna bör restskyddsa-
kondolas med max 2 strykningar
jinkonstruktörens (grunda färg). Mellan
konsolerna och väggen lägges
lämpligen en minst 3 mm tjock
slistanbricka av Eilmetall eller bly.

Statens Brandinspektion

Livröddningstrappa.

Ris. 6K 1/18 1917
Oversikt: [Signature]
Guld: [Signature]
Stål: [Signature]
Ritad av: [Signature]
Skala: 1:20