



STATENS BRANDINSPEKTION

Meddelanden

1963:12

Ersätter

meddelande 1957:9

Livräddningsstegar, livräddningstrappor och nödbalkonger.

Enligt 44 § 6 mom byggnadsstadgan skall byggnad ha "erforderligt antal utgångar, trappor och andra utrymningsvägar, ägnade att bereda trygghet vid brand."

I byggnadsstyrelsens anvisningar till byggnadsstadgan - BABS 1960 - lämnas under kapitel 24:3 en tolkning av denna bestämmelse: "Från varje lokal eller lägenhet, i vilken personer stadigvarande vistas, anordnas minst två från varandra oberoende utrymningsvägar, såvida ej byggnadens trappa är utförd på särskilt betryggande sätt t ex som brandsäkert eller brand- och röksäkert avskild trappa eller eljest särskilt skäl till undantag föreligger. I fråga om bostads- och kontorshus godtages som regel nödutrymning med brandkårens stegutrustning som utrymningsväg."

När det gäller byggnader med stor koncentration av människor eller där verksamheten är särskilt brandfarlig, t ex industri-lokaler, hotell, pensionat, sjukhus, ålderdomshem, internat-skolor etc kan brandkårens stegutrustning icke godtagas som utrymningsväg. Här fordras för att utrymningen skall ske med tillräcklig snabbhet och säkerhet att utrymningsvägen utgöres av trapphus, trappa eller - i vissa fall - fast steg.

Enligt 11 § hotell- och pensionatstadgan skall sovrum i våningen en trappa upp eller högre vara beläget mellan två utrymnings-trappor. En av dessa trappor kan emellertid i vissa fall ersättas med nödbalkong och livräddningsstege: "Då särskilda för-

hållanden sådant påkalla, må Kungl Maj:ts befallningshavande, därest nödbalkong anordnas, medgiva jämkning i fråga om kravet på tillgång till två utrymningstrappor. Nödbalkong, som skall ha en fri gångbana av minst 50 centimeters bredd och räckle av minst 90 cm höjd, skall vara försedd med fast steg till nedanför varande nödbalkong eller till marken. Stegen skall om möjligt anbringas på sådant avstånd från vägg, att nedstigandet kan ske mellan stegen och väggen och får inte anbringas framför fönsteröppning."

I sådana fall, då medgivande lämnas till inredande av bostads- eller arbetsrum på vinden till byggnad i två våningar, vilken icke är brandsäker eller brandhärdig, kräves, enligt BABS kap 24:31, två permanenta, från varandra skilda utrymningsvägar, av vilka den ena får utgöras av utvändigt, fast steg av stål eller annan metall.

Det tekniska utförandet av permanenta nödutrymningsanordningar har varit mycket varierande och ofta ur säkerhetssynpunkt otillfredsställande. På grund härav har statens brandinspektion i samråd med kungl byggnadsstyrelsen, kungl arbetarskyddsstyrelsen, Svenska brandskyddsföreningen och Svenska brandbefälets riksförbund utarbetat härvid fogade typritningar för anordningarna i fråga.

I fråga om livräddningssteg eller dylikt vid industri, hotell m m, där arbetarskyddslagen äger tillämpning, bör brandchefen rådgöra med vederbörande yrkesinspektör om vilken typ av steg eller dylikt, som i det särskilda fallet bör komma till användning.

Ingvär Strömdahl
Ingvär Strömdahl
Riksbrandinspektör

Bernt Andersson
Bernt Andersson

Stockholm den 11 november 1963

Statens brandinspektion, Sturegatan 29, Stockholm Ö.
Tel. 24 51 90

Skannat av Östrikten



Summary in English.

THE NATIONAL INSPECTORATE OF FIRE SERVICES.

Informative Recommendations 1963:12

/In replacement of I.R. 1957:9/

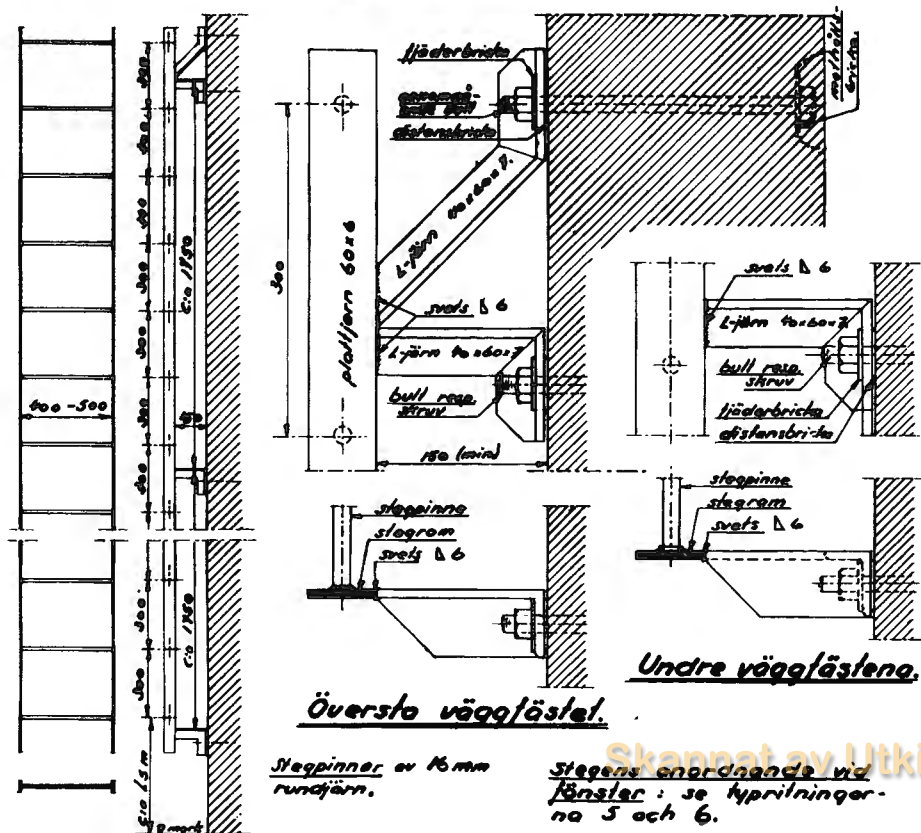
Fire Escape Stairs, Ladders and Balconies

The safety requirements of the Buildings Code as a general rule stipulate at least two separate means of exit. Whereas for residencies etc., when Fire Brigade ladders can be used as a secondary means this has generally been considered allowable, for occupancies with high fire hazard and places of public assembly, e.g. factories, hotels, hospitals and sanitariums, boarding-schools, homes for the aged etc., permanent secondary means of egress are requisite.

In practice, the technical execution of such means has varied between wide limits, not always quite satisfactory. In consequence, the Inspectorate after consultation with the Departments and Organizations concerned has elaborated the attached series of model drawings.



Typritning 1: Livräddningsstega för bostadshus med högst två våningar och inredd vind.



Översta väggfästet.

Stegpinner av 16 mm rundjärn.

Stegens anordnande vid fönster: se typritningarna 5 och 6.

Undre väggfästena.

Stegen fastas i väggen med genomgående 16^e bull med motfallsbricka överst och i övrigt med 16^e expansionsbuller vid stenhus resp. 16^e trästruv vid trähus. Laga 100 mm. Mellan muttern resp. skruvhuvudet och vinkeljärnet läggs en fjäderbricka, alternativt en 2 mm fjock blybricka.

Väggfästena bör, innan de fastsättes, rostskyddsbehandlas med t.ex. 2 strykningar zinkkromalfärg (grundfärg). Mellan fästena och väggen läggs kämpligen en minst 3 mm fjock distansbricka av kallmetall eller bly.

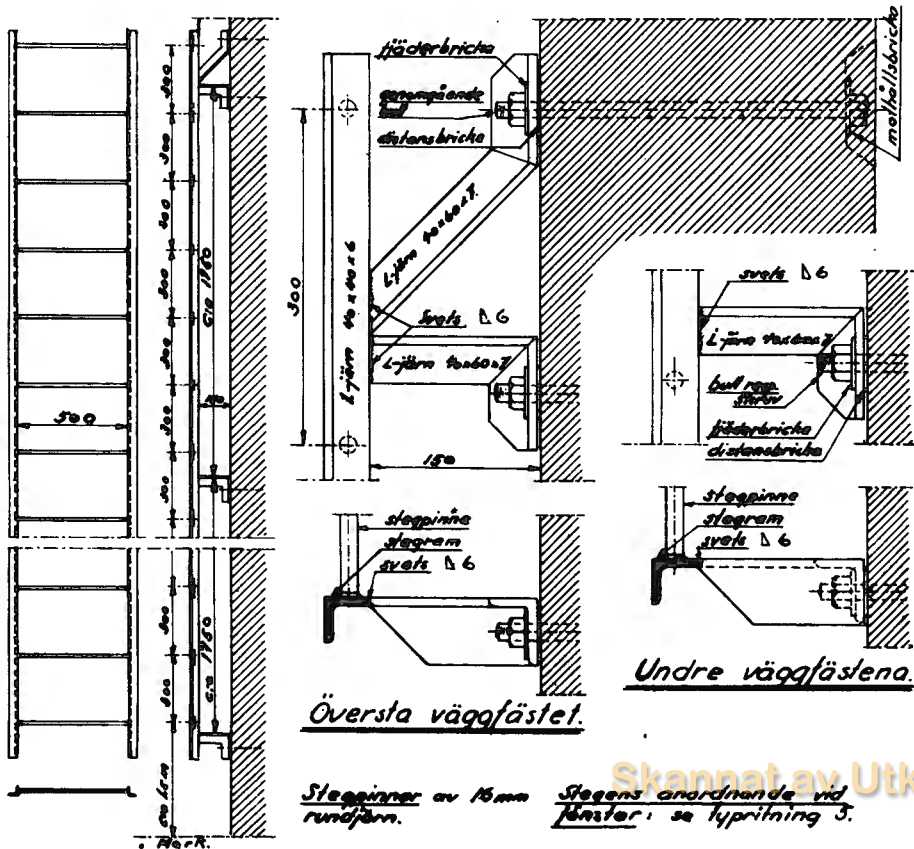
Material: SJS 1311.
Mått i mm.

Statens Brandinspektion	
Livräddningsstega för bostadshus	
St. nr. SJS 1311	Skala:
Övrigt: Alla Rättigheter	Blått B - 3-194
Övrigt:	Blått B - 3-194

Skannad av Utkik

Typritning 2: Livräddningsstege för hotell och industrier.

All. A: Väggaavstånd 15 cm.



Översta väggfästet.

Undre väggfästena.

Stegen fastes i väggen med genomgående $\frac{1}{2}$ " bult med mullerblicka överst och i ämnet med $\frac{1}{2}$ " expansionsbultar vid stenhus resp. $\frac{3}{8}$ " trästruv vid trähus i både alternativen 100 mm långa. Mellan muttern resp. skruvhuvudet och vinkeljärnet lägges en fjäderbricka, alternativt en 2 mm tjock blybricka.

Väggfästena bör, innan de fastställas, rostskyddsbbehandlas med t.ex. 2 strykningar zinkromalfärg (grundfärg). Mellan fästena och väggen lägges följande en minst 3 mm tjock distansbricka av lättmetall eller bly.

Material: S15 1311.

Mått i mm.

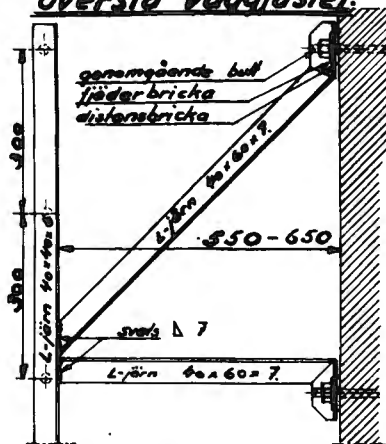
Skyddskorst; se typritn. 4.

Statens Brandinspektion	
Livräddningsstege för hotell och industrier.	
All. A, Väggaavstånd 15 cm.	
År 19... 3 18... 19...	Stads... ..
Ordn... ..	
Cont... ..	Blanskr... 2-188...

Skannat av Utkik

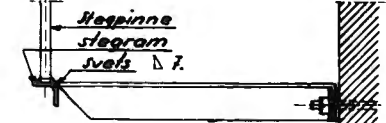
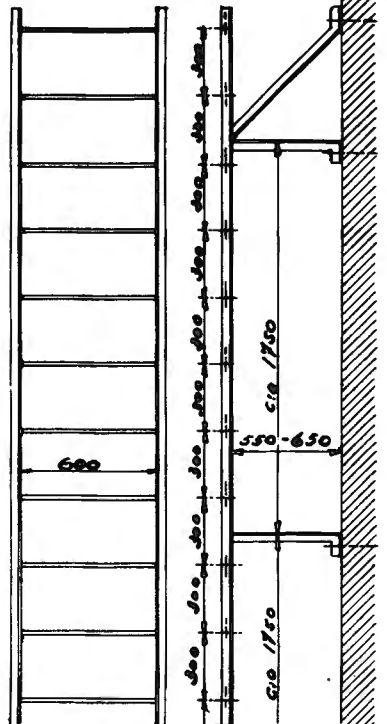
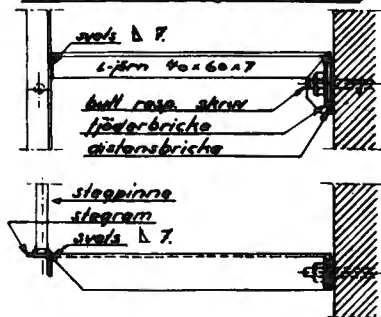
Typritning 3: Livräddningsstege för hotell och industrier. Alt. B: Vägghovstånd 55-65 cm.

Översta väggfästet.



Stegens anordnande vid fönster, se typritning 7.
metallsbricka.

Undre väggfästena.



Stegen fästes i väggen med genomgående $\frac{1}{2}$ " bult med metallsbricka överst och i övrigt med $\frac{1}{8}$ " expansionsbultar vid storkhus resp. $\frac{1}{8}$ " träskruv vid tråhus, i båda alternativen 100 mm långa. Mellan muttern resp. skruvhuvudet och vinkeljärnet lägges en fjäderbricka. alt. en 2 mm tjock blybricka.

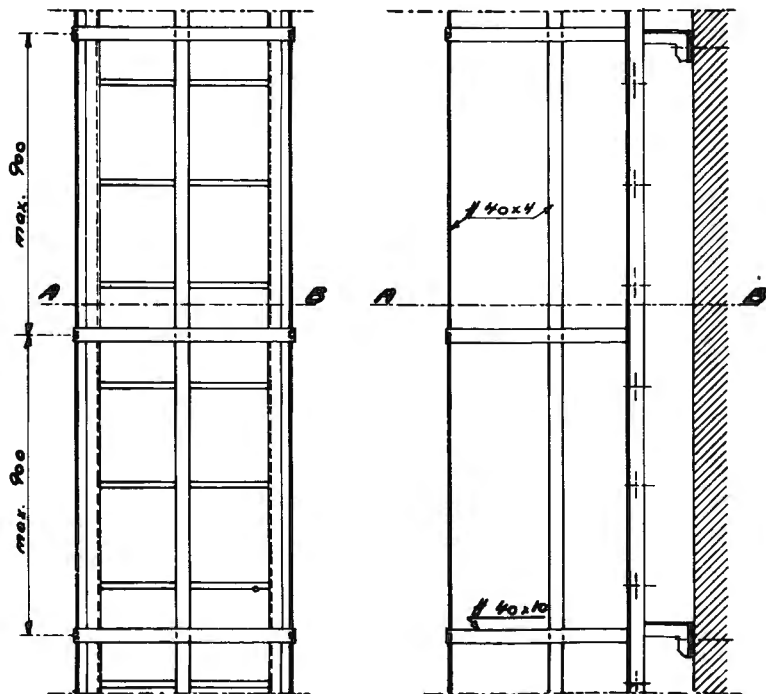
Väggfästena bör, innan de fastsättes, rostskyddsbehandlas med t.ex. 2 strykningar zink-kromalfärg (grundfärg). Mellan fästena och väggen lägges lämpligen en minst 3 mm tjock distansbricka av lättmetall eller bly.
Stegpinnar av 16 mm rundjärn.

Stegen avslutas cirka 1.5 m över marken.

Statens Brandinspektion	
Livräddningsstege för hotell och industrier.	
Alt. B: Vägghovst. 55-65 cm.	
Bl. 21	Skala: ...
Grav. ...	Bl. Nr. = 3-173

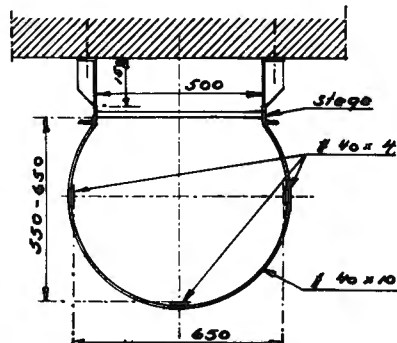
Material: SIS RN.
Mått i mm.

Typritning 4: Skyddskorg för livräddningslegar.



Framsida

Sidovy



Sektion A-B

Material: SIS 1311.

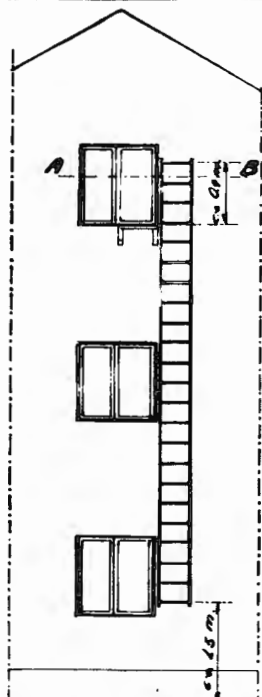
Stegens utförande: se typritning 2.

Skyddskorgen svetsas fast i stegremen. Skyddskorgen bär drögs ned till $2\frac{1}{2}$ m över marken.

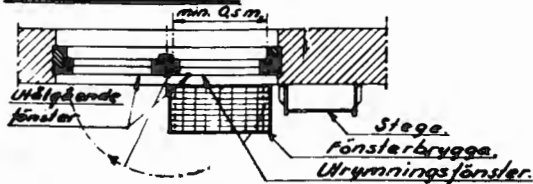
Mått i mm.

Statens Brandinspektion	
Skyddskorg för liv- räddningslegar.	
Proj. <i>[Signature]</i>	Stad <i>[Signature]</i>
Rev. <i>[Signature]</i>	Stad <i>[Signature]</i>
Sk. <i>[Signature]</i>	Stad <i>[Signature]</i>

Typritning 5: Livräddningssteiges anslutning till fönster.

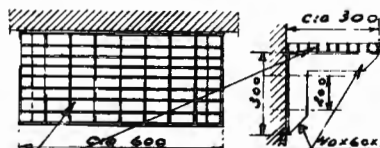


Sektion A-B.



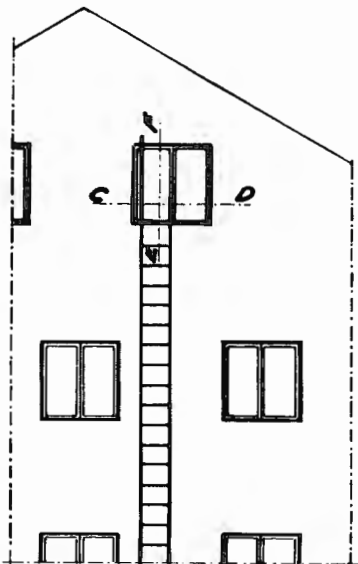
Som regel måste fönstret hängas an genom att fästa gångjärnen i mittposten. Obs. Karmdagermått vid utrymningsfönster skall vara minst 0,5 meter i bredd och 1,0 meter i höjd.

Fönsterbrygga.



Gallerduk enligt närmaste standard. Fönsterbryggans konsoler fästas överst med genomgående 1/2" bull. I övrigt: se konsoler, typning 8.

Sektionerna C-D och E-F.



Ex. 2: Inåtgående fönster.

Ex. 1: In- eller utåtgående fönster.

Stotens Brandinspektion

Livräddningssteiges anslutning till fönster.

Ex. 5: 1911

Skattn. 1911

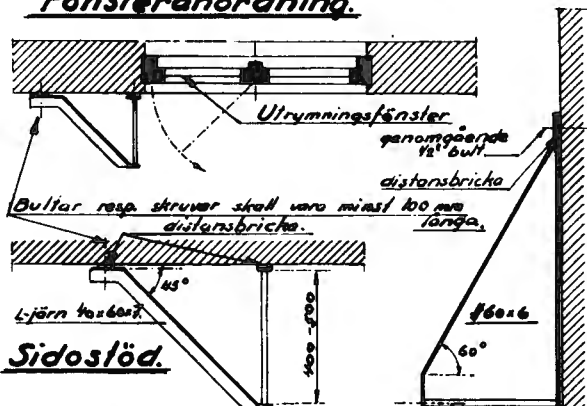
Stad:

Byggn. 1911

Plats:

Typritning 6: Kantställd livräddningsstege för bostadshus med högst 2 våningar och inredd vind.

Fönsteranordning.



Sidostöd.

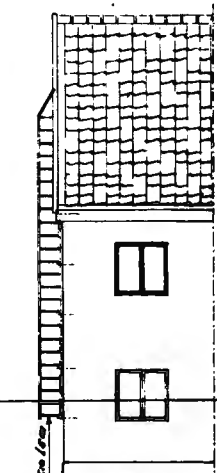
Sidostöd placeras lämpligen strax ovanför varje fönster.

Stegen utföres enligt typritning 1 men utan väggfästet.

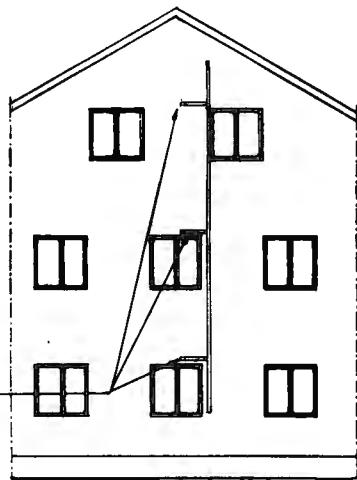
Stegen fästes i väggen överst med en panngående $\frac{1}{2}$ " bullt med mothållsbricka (se typritning U) och i övrigt med $\frac{1}{4}$ " expansionsbult vid starthus resp. $\frac{3}{4}$ " träskruv vid tröhus. Avståndet mellan fästena skall vara högst 1200 mm. Mattan mottarna resp. strukthuvudet och stegramen läggs an fjäderbricka, alternativt en 2 mm tjock blybricka. Mattan väggen och stegramen läggs vid fästena en minst 10 mm tjock distansbricka.



Vertikalstog.



Sidofasad.



Gavelfasad.

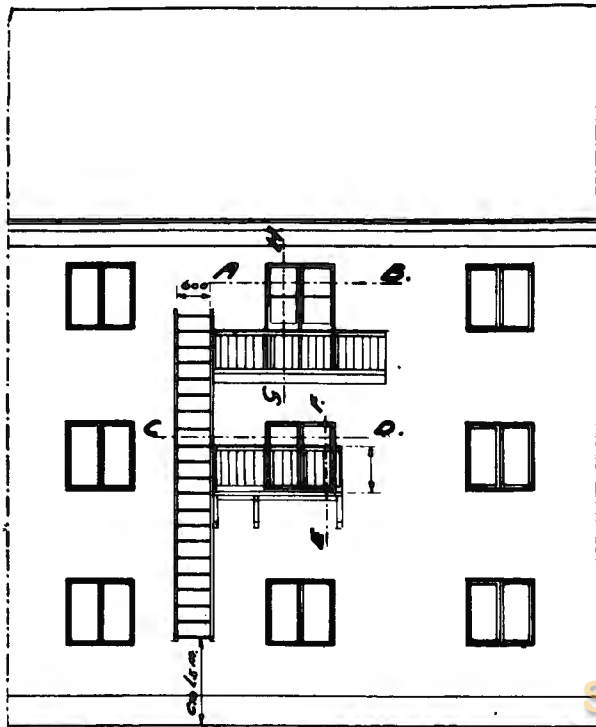
Stegramen och sidostöden bör rostskyddsbehandlas på väggsidan med i.h. 2 stycken zinkromalfärg (grundfärg) innan stegen uppsätts.

Material: S15 1311.
Håll i man

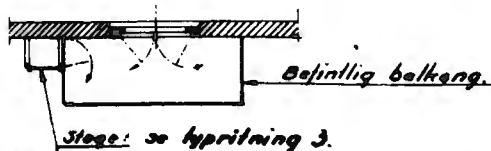
Skannat av Utkik



Typritning 7: Nödbalkong med livräddningsstege.



Sektion A-B.

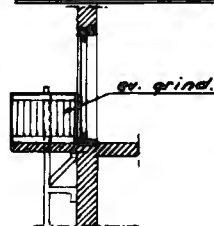


Sektion C-D.

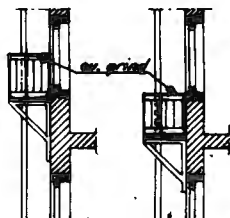


Detaljer: se typritning 8 och 9.

Sektion G-H.



Sektion E-F.



M. 1. Balkong i fönsterhöjd
M. 2. Bal- konj i byrå- höjd.

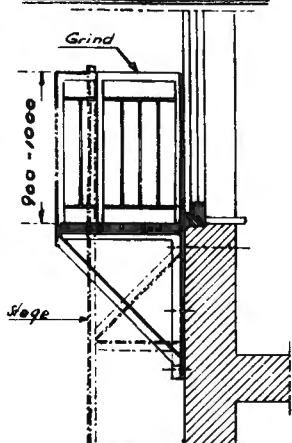
Stega från högst 3:dje våningen.

Statens Brandinspektion
Nödbalkong med
livräddningsstege.

Skannat av www.skan.nu
Date: 2008-03-17

Typritning 8: Mödbalkong.

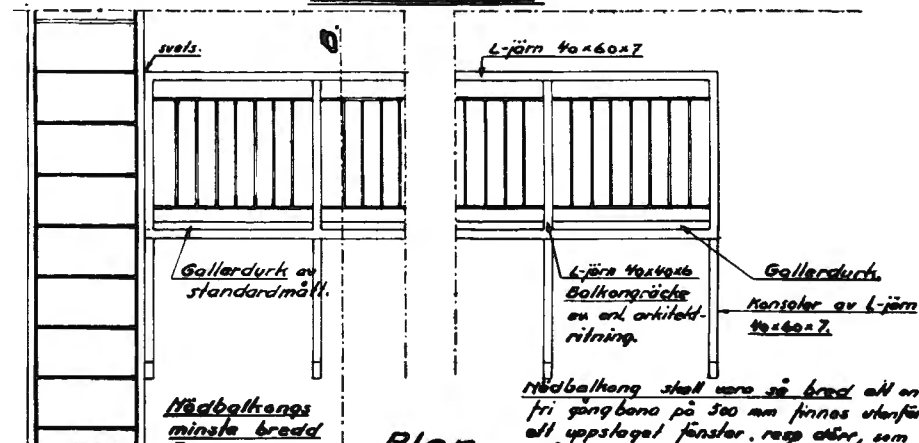
Sektion A-B.



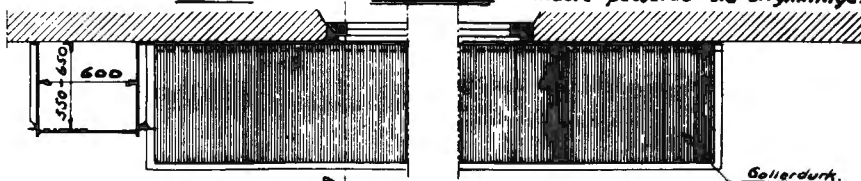
Konsolerna fästas i väggen överst med en genomgående $\frac{1}{2}$ " bult med mothållsbricke och i övrigt med $\frac{1}{4}$ " expansionsbultar vid stenhus resp. $\frac{3}{8}$ " träskruv vid trähus, i båda alternativen 100 mm långa. Mellan muttern resp. skruvhuvudet och vinkeljärnet läggs en fjäderbricke eller en 2 mm tjock blybricke.

Anordningen av mödbalkong: se typritning 7.
Detaljer av mödbalkong: se typritning 9.
Livräddningsseleg: se typritning 3.

Frmsida:



Plan.



Konsolerna bör rostskyddsbehandlas innan de uppsättes med t.ex. 2 strykningar zinkkromalfärg (grundfärg). Mellan konsolerna och väggen läggs lämpligen en minst 3 mm tjock distansbricke av blymetall eller bly. Material: SIS 1311.
Mått i mm.

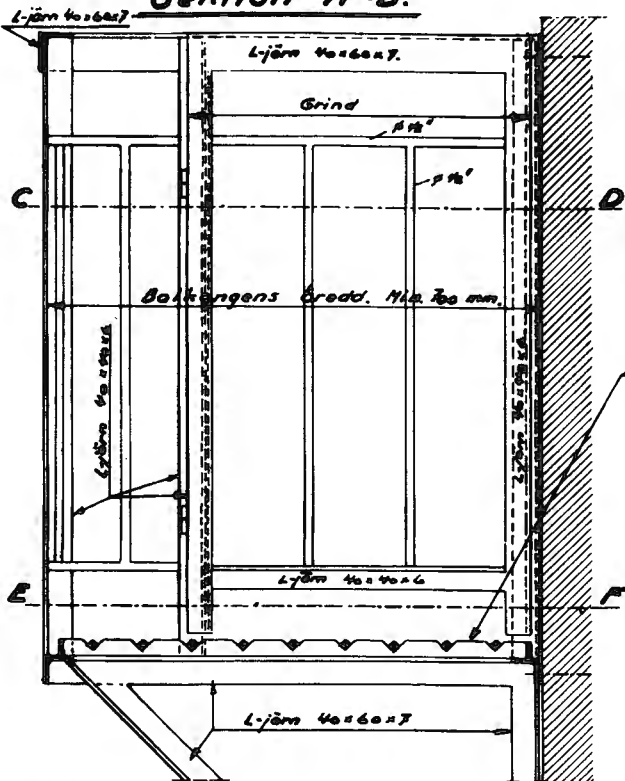
Statens Brandinspektion

Mödbalkong

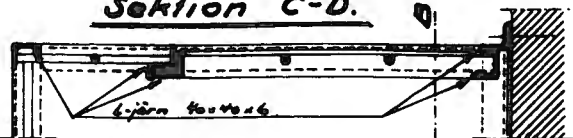
Pa. Ek 21 107
G. v. 107
God. ...
Skala: ...
Rättat Nr. 10-188

Typritning 9: Nödbalkong - detaljer.

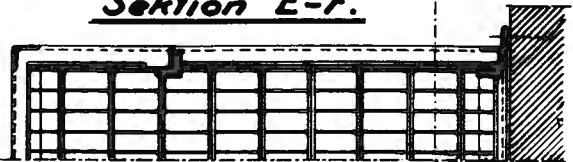
Sektion A-B.



Sektion C-D.



Sektion E-F.



Gallerduk. Balkongens bredd utspärras tämligen efter gallerdukens standardlängd, dock minst 700 mm. Belastning: 150 kg på dukens mitt.

Konsellerna: se typritning 8.

Balkongens sidor fästas i väggen på samma sätt som sagts för konsellerna med 2 bultar (skruvar) i varje sida.

Grunden löses upplikt med en spiral eller liknande anordning.

Livräddningsstegen fästas i väggen enligt typritning 3. Översta väggfästet placeras strax under balkonggolvs nivå. Stegramen närmast balkongen fästes i dess översta L-järn.

Belintlig balkong förlängs, om så erfordras, med en nödbalkong fram till stegen. Stulle förlängning ej erfordras bör sidan mot stegen ändeck anbyggas enligt denna ritning.

Material: S13 13N.
Mått i mm.

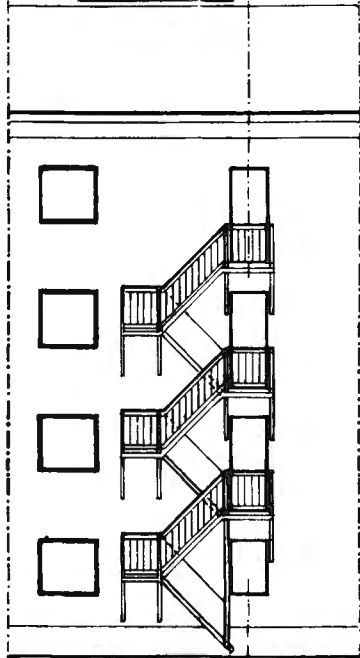
Statens Brandinspektion

Nödbalkong-detaljer

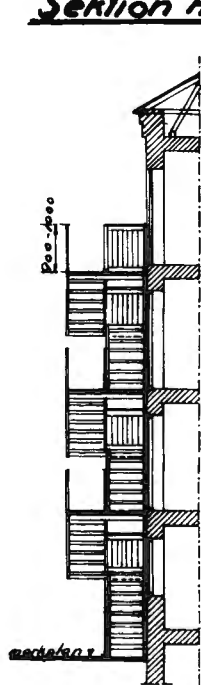
Ritningens nr. 3-177
Grafik. *[Signature]*
Stapel. *[Signature]*
År. *[Signature]*
Bladet nr. 3-177

Typritning 10: Livröddningstrappa för industrier, hotell, äldre- domshem, barnhem, etc.

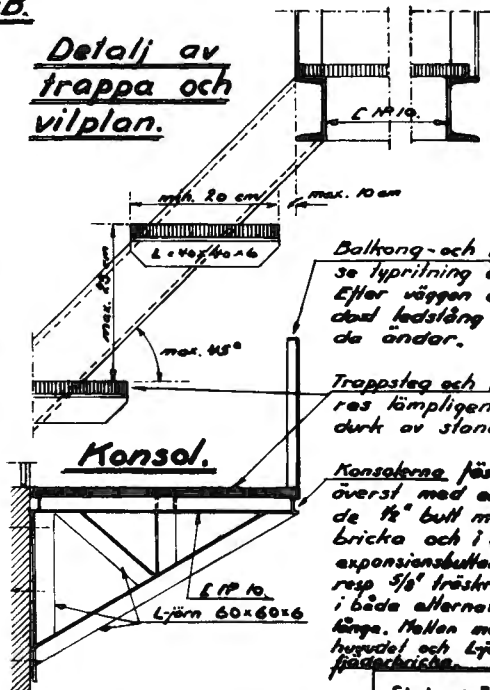
Fasad.



Sektion A-B.



Detalj av
trappa och
vilplan.

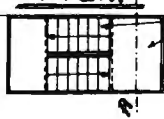


Balkong- och trappbrücke:
se Typritning 8 och 9.
Efter väggen erfordras en-
dad ledslång med inåtböj-
da ändar.

Trappsteg och vilplan utfö-
res lömpligen av galler-
duk av standardmått.

Konsolerna fästes i väggen
överst med en genomgåen-
de 16" bult med mothålls-
bricka och i övrigt med 16"
expansionsbultar vid stenhus
resp 5/8" träskruv vid trähus,
i båda alternativen 100 mm
långa. Mottan mottarna resp stov-
hugudet och Ljörnet lägges en
spädbricka.

Plan.



Trappa och vilplan
minst 0,7 meter
bredda.

Material: SIS 1311.

Konsolerna bör rostskyddas be-
handlas med två strykningar
zinkkromatfärg (grundfärg). Mottan
konsolerna och väggen lägges
lömpligen en minst 3 mm tjock
distansbricka av lättmetall eller bly.

Statens Brandinspektion

Livröddningstrappa.

Ans. 6/11 3/18 1918
Grund. 2/18 1918
Guld. 2/18 1918
Skala: 1:10
Blått 10 = 2-189