



STATENS BRANDINSPEKTION

MEDDELANDEN

Livräddningsstegar, livräddningstrappor och nödbalkonger

Enligt 44 § 6 mom byggnadsstadgan skall byggnad ha "erforderligt antal utgångar, trappor och andra utrymningsvägar, ägnade att bereda trygghet vid brand".

I statens planverks föreskrifter, råd och anvisningar till byggnadsstadgan - Svensk Byggnorm 67 - sägs i kapitel 37:311 i anslutning till denna bestämmelse: "Från varje lokal eller lägenhet där personer inte endast tillfälligt vistas, anordnas minst två av varandra oberoende utrymningsvägar, såvida tillgänglig utrymningsväg inte är utförd på särskilt betryggande sätt, t ex brandsäkert eller brand- och röksäkert avskild trappa, eller eljest särskilt skäl till undantag föreligger". I fråga om bostads- och kontorshus godtas under vissa förutsättningar nödutrymning med brandkårens stegutrustning som den ena av dessa utrymningsvägar (kapitel 37:312).

När det gäller byggnader med stor koncentration av människor eller där verksamheten är särskilt brandfarlig, t ex industrilokaler, hotell, pensionat, sjukhus, ålderdomshem, internatslokaler etc är brandkårens stegutrustning icke tillräcklig som utrymningsväg. Här fordras permanent utrymningsväg i form av trapphus, trappa eller - i vissa fall - fast steg.

Enligt Svensk Byggnorm 67 kap 71:25 kan, vid inredandet av hotell i befintlig byggnad, trappa för utrymning ersättas av utvändig fast trappa från nödbalkong eller - då fråga är om enstaka gästrum beläget högst två trappor upp - av utvändig fast steg från nödbalkong eller fönsterbrygga.

Även då medgivande lämnas till inredande av bostads- eller arbetsrum på vinden till byggnad i två våningar, som inte är brandsäker eller brand-

Skannat av Utkiken



hårdig, krävs två permanenta och från varandra skilda utrymningsvägar, varav den ena får utgöras av utvändig, fast stege av stål eller annan metall (kapitel 37:312).

Bifogade typritningar har utarbetats i samråd med statens planverk, arbetarskyddsstyrelsen, Svenska brandförsvärsföreningen och Svenska brandbefällets riksförbund.

I fråga om livräddningsstege eller dylikt vid industri, hotell m m, där arbetarskyddslagen äger tillämpning, bör brandchefen rådgöra med vederbörande yrkesinspektör om vilken typ av stege eller dylikt, som i det särskilda fallet bör komma till användning.

Föreliggande meddelande vilket utgör en överarbetning av formell natur av tidigare meddelande 1963:12 utges i avvaktan på att statens planverk i anslutning till Svensk Byggnorm utfärdar motsvarande bestämmelser.

Stockholm den 15 september 1971

STATENS BRANDINSPEKTION

Sven Hultqvist

/Bernt Andersson



Summary in English

THE NATIONAL INSPECTORATE OF FIRE SERVICES

Informative Recommendations 1971:10

/In replacement of I. R. 1963:12/

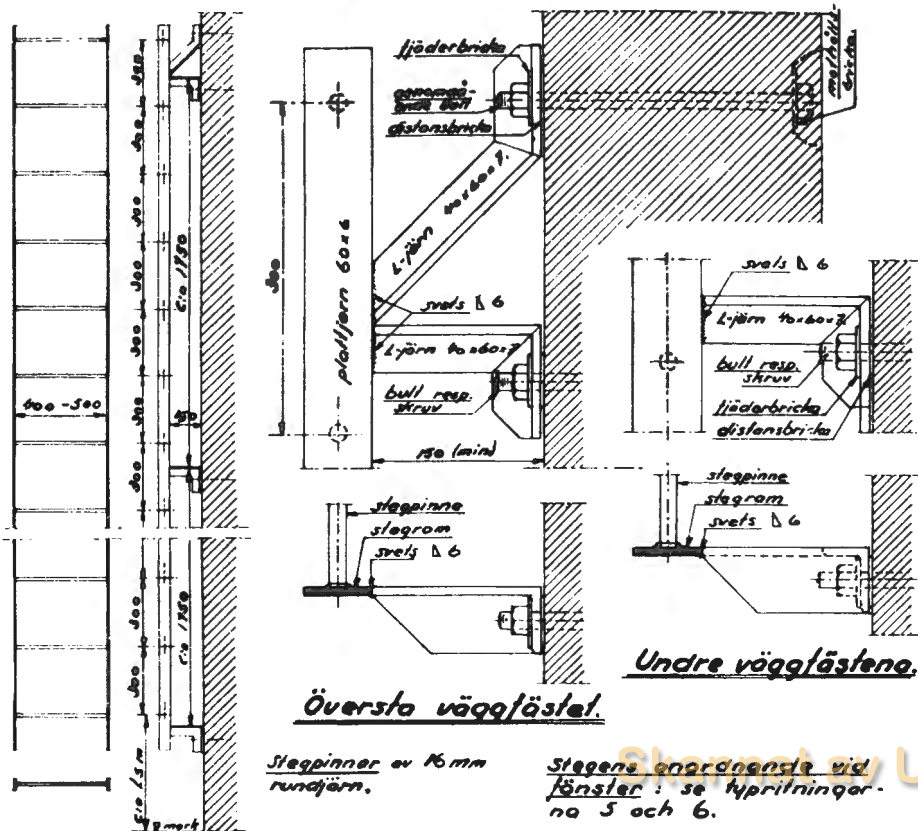
Fire Escape Stairs, Ladders and Balconies

The safety requirements of the Buildings Code as a general rule stipulate at least two separate means of exit. Whereas for residencies etc., when Fire Brigade ladders can be used as a secondary means this has generally been considered allowable, for occupancies with high fire hazard and places of public assembly, e.g. factories, hotels, hospitals and sanitariums, boarding-schools, homes for the aged etc., permanent secondary means of egress are requisite.

In practice, the technical execution of such means has varied between wide limits, not always quite satisfactory. In consequence, the Inspectorate after consultation with the Departments and Organizations concerned has elaborated the attached series of model drawings.



Typritning 1: Livräddningsstege för bostadshus med högst två våningar och inredd vind.



Stegen fästes i väggen med genomgående 16" bult med måhållsbricka överst och i övrigt med 16" expansionsbultar vid stenshus resp. 4/8" träskruv vid trähus. Laga 100 mm. Mellan muttern resp. skruvhuvudet och vinkeljärnet läggs en lödärbricka alternativt en 2 mm tjock blybricka.

Väggfästena bör, innan de festsättes, rostskyddsbehandlas med t.ex. 2 strykningar zinkromalfärg (grundfärg). Mellan fästena och väggen läggs lämpligen en minst 3 mm tjock distansbricka av lättmetall eller bly.

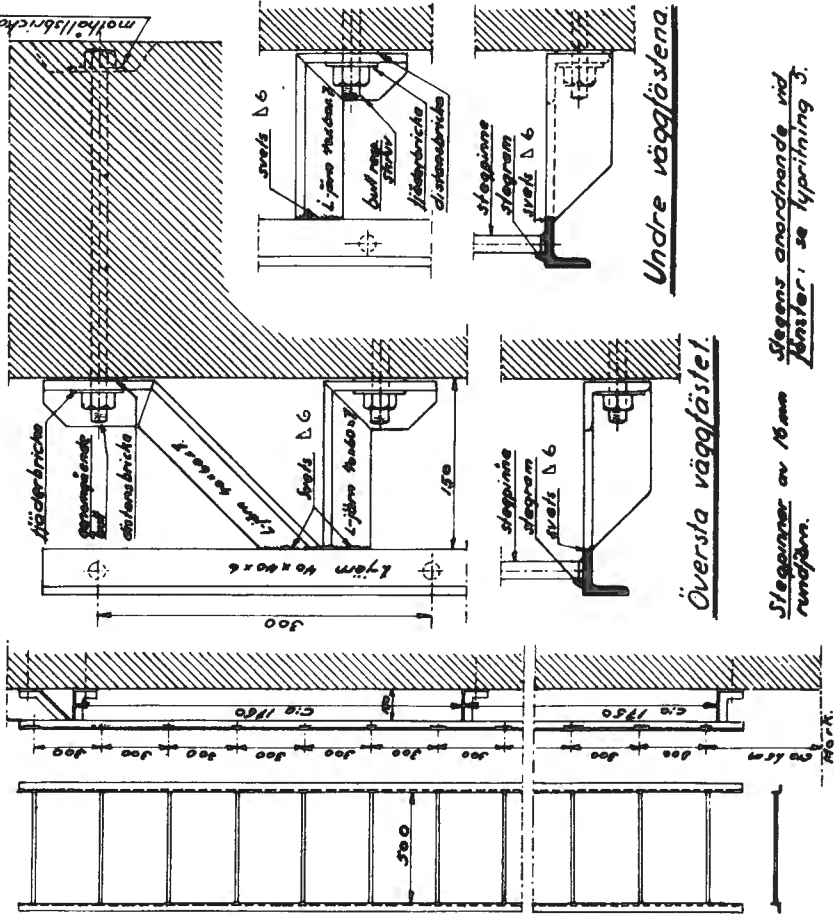
Material: Stål 1312
Mått i mm.

Översta väggfästet.
Stegpinne av 16 mm rundjern.

Stegen anordnade vid fönster: se typritningar 5 och 6.

statens Brandinspektion	
Livräddningsstegen för bostadshus.	
Be. nr. 318 1932	Skola:
Grund.
Godk.

Typritning 2: Livräddningsstige för hotell och industrier.
All. A: Väggarstånd 15 cm.



Väggfästelse i vägg med genomgående 1/2" bull med mullerbricka övert och i övrigt med 1/2" ext-penslensbuller vid stannhus resp. 5/8" träskruv vid vinkel. Mellan mullern resp. skruvhuvudet och vinkeljärnet lägges en läderbricka, alternativt en 2 mm tjock blybricka.

Väggfästena bör, innan de fastsättes, realskyddsbehandlas med t.ex. 2 skyttingar zinktramatfärg (grundfärg). Mellan fästena och vägen lägges löppligen en minst 3 mm tjock distansbricka av lättmetall eller bly.

Material: Stål 1312

Mått i mm.

Skyttdokument: se typritn. 4.

Statens Brandinspektion
Livräddningsstige för hotell och industrier.
All. A, Väggarstånd 15 cm.
Sk. 2: 3 12 vst. Ståln.
G.
Öst.
Plan nr. 3-1312.

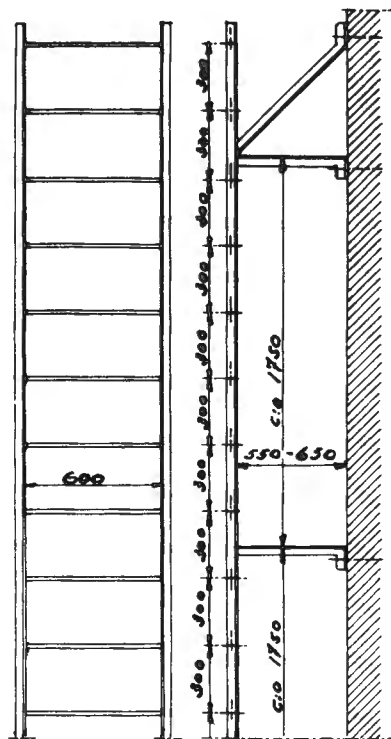
Undre väggfästena.

Översta väggfästet.

Stegen av 18 mm Stängs anordnade vid rundfärr.
fönster, se typritning 3.

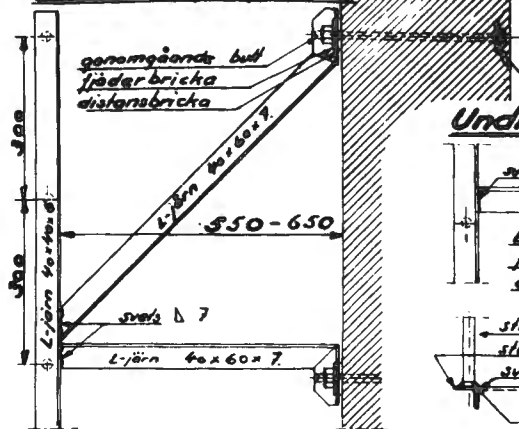


Typritning 3: Livräddningsstege för hotell och industrier. Alt. B: Vägghovstånd 55-65 cm.



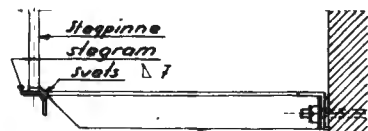
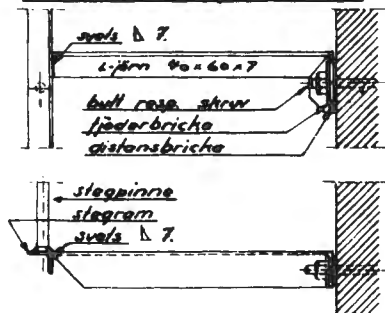
Stegen avslutas
ca 1.5 m över
marken.

Översta väggfästet.



Stegens anordnande
vid fönster, så typrit-
ning 7.
metallsbricka.

Undre väggfästena.



Väggfästena bör, innan de fast-
sättes, rostskyddsbehandlas
med i.ex. 2 strykningar zink-
kromatfärg (grundfärg).
Mellan fästena och väggen läg-
ges lämpligen en minst 3 mm
tjock distansbricka av lätt-
fall eller bly.

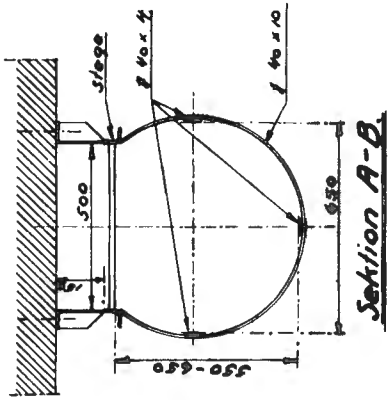
Stegpinnar av 16 mm rundjärn.

Stegen fästas i väggen med ge-
nomgående $\frac{1}{2}$ " bult med metalls-
bricka överst och i övrigt med $\frac{1}{8}$ "
expansionsbullar vid stenhus resp.
 $\frac{3}{8}$ " träskruv vid trähus, i båda al-
ternativen 100 mm långa. Mellan
mullern resp. skruvhuvudet och
vinkeljärnet lägges en fjäderbricka.
alt. en 2 mm
tjock bly-
bricka.

Material:
Stål 13/2
Måll i mm.

Statens Brandinspektion	
Livräddningsstege för hotell och industrier.	
Alt. B: Vägghovst. 55-65 cm.	
Re. G. 3/8 1917	Stata.
Övers. G. 1/10 1917	Rev. Nr. B. - 3-173
Godk.	

Typritning 4: Skyddskorg för livräddningslegar.

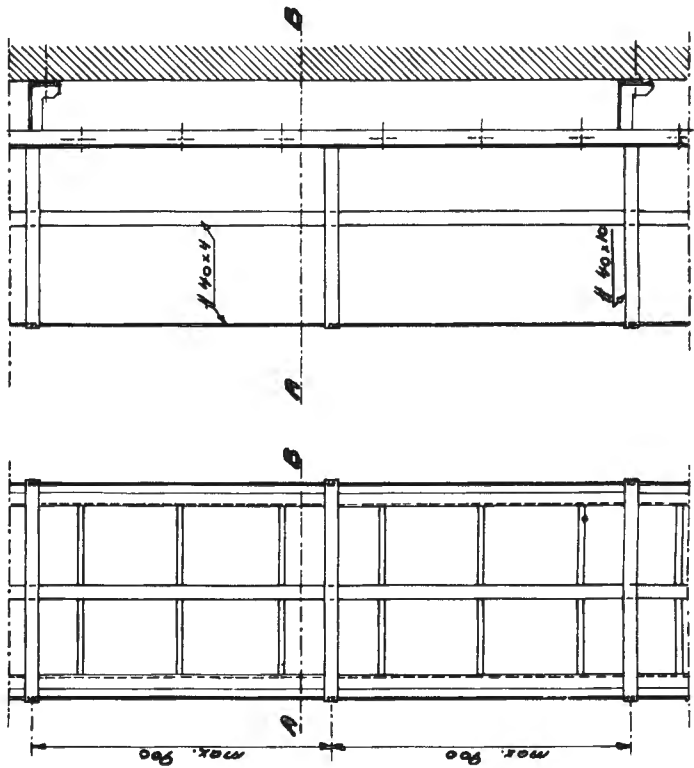


Material: Stål 1312

Stegens utförande: se typritning 2.

Skyddskorgen svasas fast i stegramen. Skyddskorgen bär dragas ned till 2/3 m över marken.

Mått i mm.



Framsida

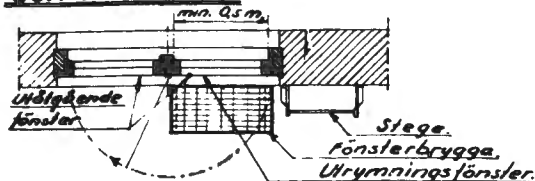
Sidosida

Støtens Brandinspektion	
Skyddskorg för livräddningslegar.	
Proj. nr.	1312
Skapad av	[Signature]
Reviderad av	[Signature]
Skapad	[Signature]
Reviderad	[Signature]
Skapad	[Signature]
Reviderad	[Signature]



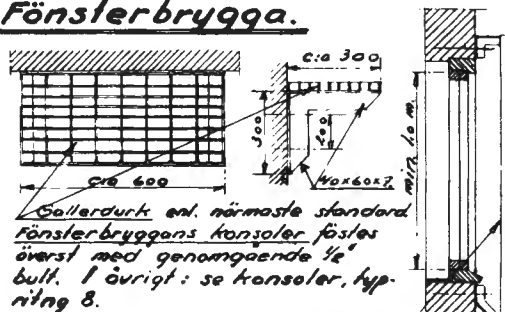
Typritning 5: Livräddningssteiges anslutning till fönster.

Sektion A-B.



Utgående fönster måste som regel hängas om (genom att gångjärnen flyttas till mittposten) för att stegen skall kunna lösas från fönsterbryggan. Berörjade fönster för nedutrymning hänvisas till Svensk Byggnorm kap 37:326

Fönsterbrygga.

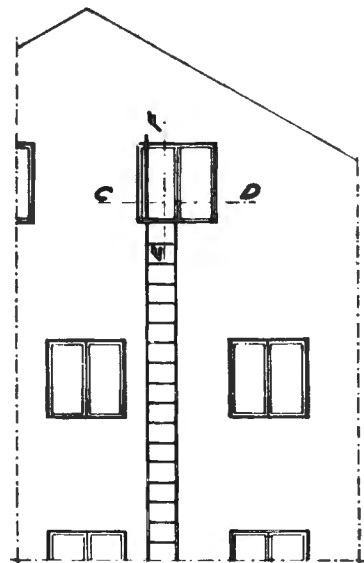


Gallerduk enl. närmaste standard. Fönsterbryggans konsoler fästes överst med genomgående 1/2" bull. I övrigt: se konsoler, typritning 8.

Sektionerna C-D och E-F.



Den ena stegramen drages förbi fönstret och fästes i väggen ovanför detta.



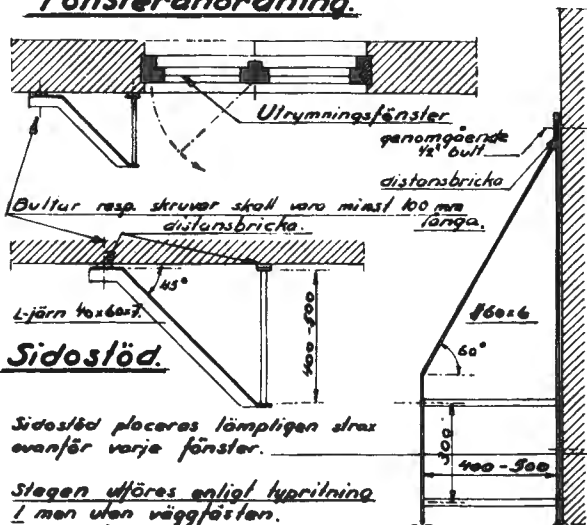
Ex. 2: Inåtgående fönster.

Ex. 1: In- eller utåtgående fönster.

Statens Brandinspektion	
Livräddningssteiges anslutning till fönster.	
Ra. <i>OK</i>	Skala:
Gränd: <i>OK</i>	Tid:
Rätt nr - 3-175	

Typritning 6: Kantställd livränningsstege för bostadshus med högst 2 våningar och inredd vind.

Fönsteranordning.



Sidoslöd.

Sidoslöd placeras lämpligen strax ovanför varje fönster.

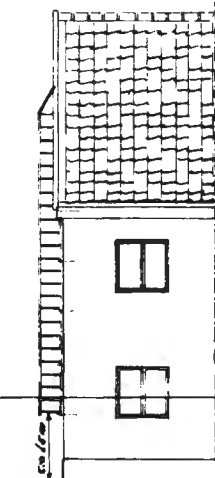
Stegen utföres enligt typritning 1 men utan väggfästet.

Stegen fästes i väggen överst med en genomgående 1/2" bullt. med mothållsbricka (se typritning 1) och i övrigt med 1/4" expansionsbullt vid stenthus resp. 3/4" träskruv vid trähus. Avståndet mellan fästena skall vara högst 1200 mm. Mellan muttern resp. stekhuvudet och stegramen läggs en fjäderbricka, alternativt en 2 mm tjock blybricka. Mellan väggen och stegramen läggs vid fästena en minst 10 mm tjock distansbricka.

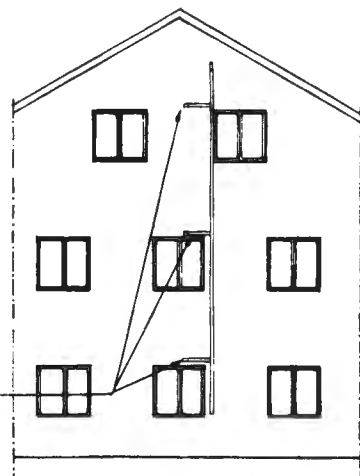
Vertikalsteg.

Stegramen och sideslöden bör rostskyddsbehandlas på väggsidan med t.ex. 2 strykningar zinkkromalfvärg (grundfärg) innan stegen uppsätts.

Material: Stål 1812
Mått i mm.



Sidofasad.

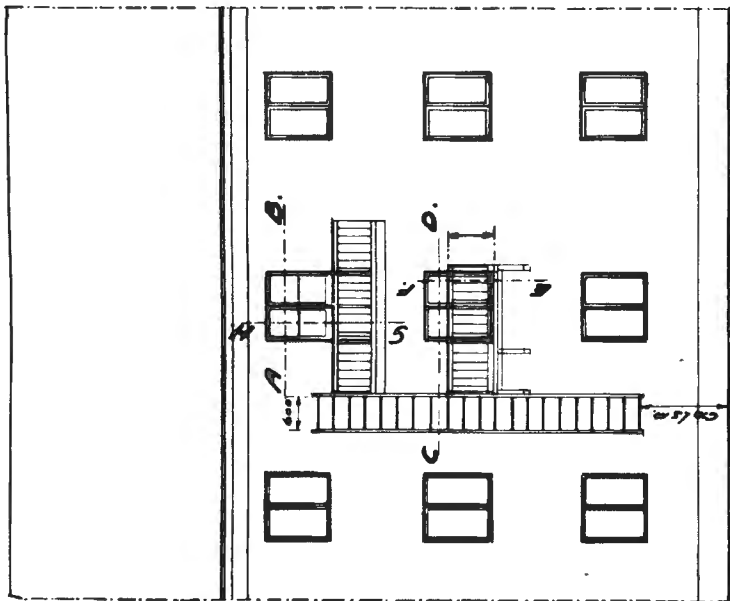


Gavelfasad.

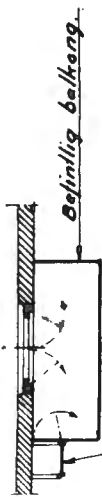
Statens Brandinspektion	
Kontrollera livränningsstege för bostadshus	
Hus	
Pl. nr	212-02
Ordn.	01/10/1962
Obj.	1-176

Skannat av Ut

Typritning 7: Nödbalkong med livräddningsstega.



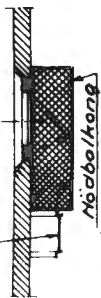
Sektion A-B.



Omfärdlig balkong

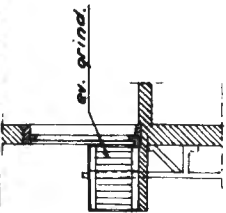
Stega: se typritning 3.

Sektion C-D.



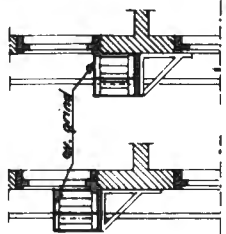
Nödbalkong
Detaljer: se typritning 8 och 9.

Sektion 5-II.



ev. grind.

Sektion E-F.



ev. grind.

Allt. Balkong
Allt. Bal.
Ang i balk.
i fönsterhöjd
begränsad.

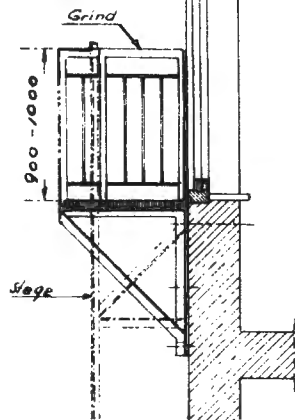
Statens Brandinspektion
Nödbalkong med
livräddningsstega.

Stega från högs! 3:die våningen.



Typritning 8: Nödbalkong.

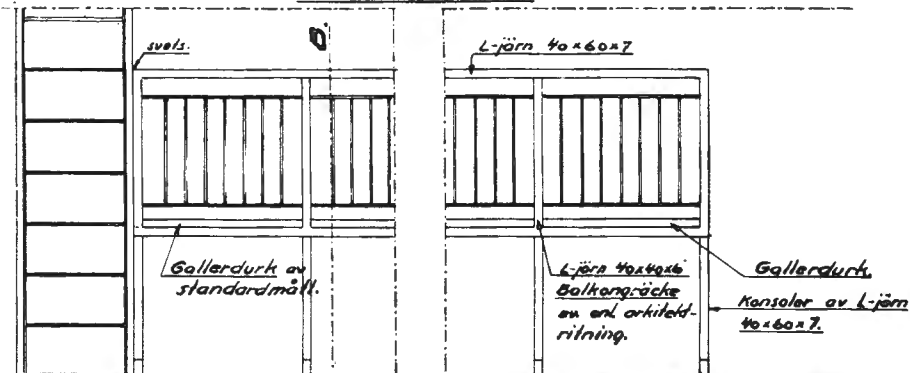
Sektion A-B



Konsolerna fästes i väggen överst med en genomgående $\frac{1}{2}$ " bult med mothållsbricka och i övrigt med $\frac{1}{4}$ " expansionsbultar vid stenhus resp. $\frac{5}{8}$ " träskruv vid trähus, i båda alternativen 100 mm långa Mellan muttern resp skruvhuvudet och vinkeljärnet läggs en fjäderbricka ell. en 2 mm tjock blybricka.

Änordningen av nödbalkong: se typritning 7.
 Detaljer av nödbalkong: se typritning 9.
 Livräddningssege: se typritning 3.

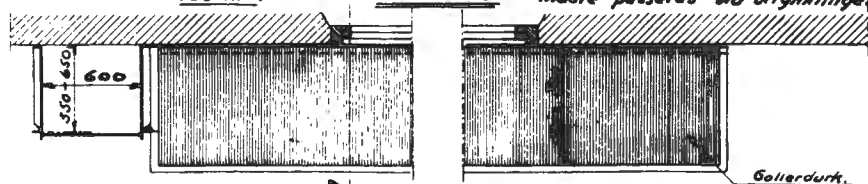
Fromsida:



Nödbalkongs minsta bredd 700 mm.

Nödbalkong skall vara så bred att en fri gångbana på 500 mm finnes utanför all uppslaget fönster, resp dörr, som måste passeras vid utrymningen.

Plan.



Konsolerna bör rostskyddsbehandlas innan de uppsättes med t.ex. 2 strykningar zinkkromalfärg (grundfärg). Mellan konsolerna och väggen läggs löplipligen en minst 3 mm tjock distansbricka av föllmetall eller bly.
 Material: Stål 1312
 Mått i mm.

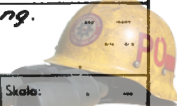
Statens Brandinspektion

Nödbalkong.

nr 2 30 195
 Guld
 God.

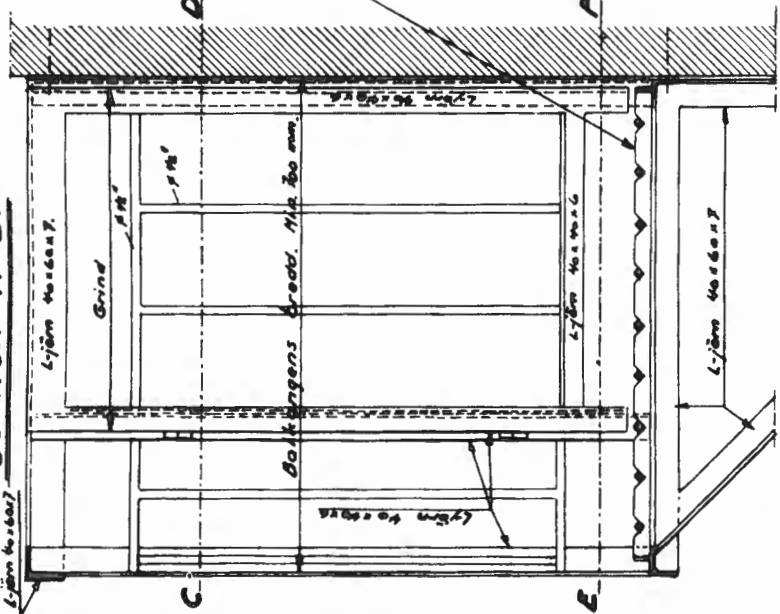
Skala:

År 1918

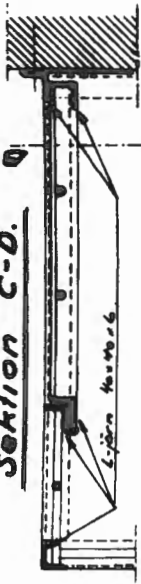


Typritning 9: Nödbalkong - detaljer.

Sektion A-B.



Sektion C-D.



Sektion E-F.



Gallerluck. Balkongens bredd anpassas löpplattan efter gallerluckens standardlängd, dock minst 30 mm. Belastning: 150 kg på luckans mitt.

Ståelsterna: se typritning 8.

Balkongens sidor fästes i väggen på samma sätt som sagt för hånslerna med 2 bullar (stavar) i varje sida.

Grunden läses upplill med en spiral eller liknande anordning.

Livsdäckningsstegen fästas i väggen enligt typritning 3. Översta väggfästet placeras strax under balkongdäckets nivå. Stegen närmast balkongen fästas i dess översta L-jern.

Belinjlig balkong förkingas, om så erfordras, med en nödbalkong fram till stegen. Stulle förkingning ej erfordras bör sidan mot stegen oöversikt embbyggas enligt denna ritning.

Material: Stål 1312
Mått i mm.

Statens Brandinspektion
Nödbalkong - detaljer.

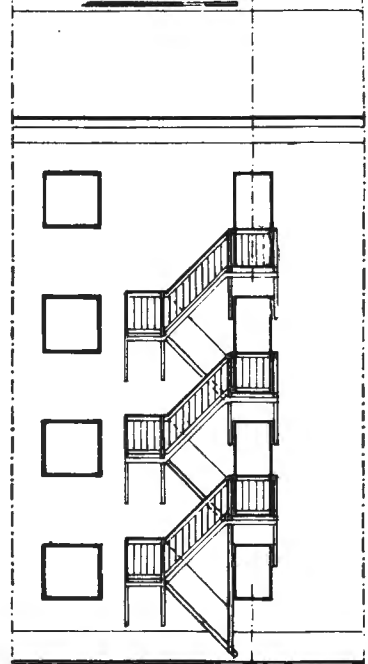
Byggnadsstyrelsen
Svea 16
Stockholm

Skala: 1:10
Blatt: 1
Ritar Nr: 2-177

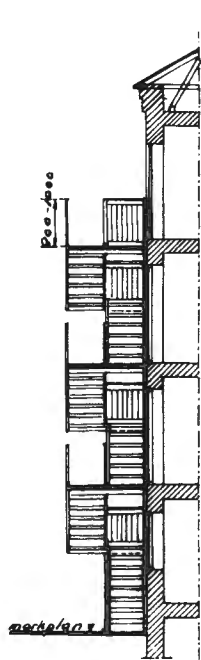


Typritning 10: Livräddningstrappa för industrier, hotell, äldreomsorgshem, barnhem, etc.

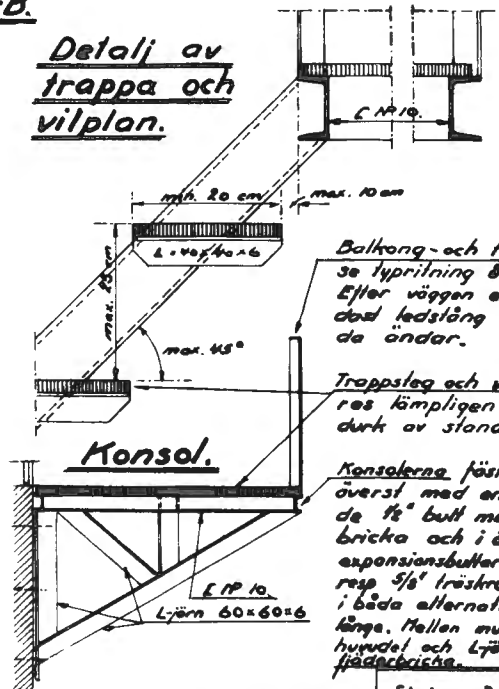
Fasad.



Sektion A-B.



Detalj av trappa och vilplan.



Balkong- och trappröcke:
se typritning 8 och 9.
Efter väggen erfordras endast ledsläng med inåtböjda ändar.

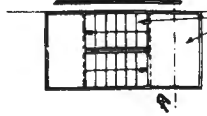
Trappsteg och vilplan utföres lämpligen av gallerduk av standardmått.

Konsolerna fästes i väggen överst med en genomgående $\frac{1}{2}$ " bult med mothållsbricka och i övrigt med $\frac{1}{2}$ " expansionsbultar vid stänhus resp $\frac{3}{8}$ " träskruv vid trähus, i båda alternativen 100 mm långa. Mellan muttern resp skruvhuvudet och L-järnet läggs en fjäderbricka.

Konsol.

E.P. 10
L-järn 60x60x6

Plan.



Trappa och vilplan minst 0,7 meter breda.

Material: Stål 1312

Konsolerna bär rostskyddsbehandling med två strykningar zinkromatfärg (grundfärg). Mellan konsolerna och väggen läggs lämpligen en minst 3 mm tjock distansbricka av fötmetall eller bly.

Statens Brandinspektion
Livräddningstrappa.

Pa. 6K 1/18 1917 Skala: ...
Grund: ...
Cott. ...
Blom. Nr. 3-180