

Varningsmeddelande

Inledning

Erfarenheter efter snöovädret i Götaland och sydöstra Svealand i november 1995 visar bl a att väderprognosen från SMHI inte fick den betydelse som nivå 2 borde ha medfört. Trots att prognosen på det hela taget var rätt, gav meddelandet inte mottagaren uppfattningen att speciella åtgärder måste vidtagas. Slutsatsen är att terminologi och uttrycksätt i varningsmeddelandet bör ses över så att budskapet lättare går fram. Varningar sprids idag effektivare och till flera som berörs av speciella åtgärder i liknande händelser.

I detta Aktuellt från Räddningsverket vill vi informera om varningsverksamheten samt beskriva distributionen av varningsmeddelanden från SMHI och SOS-Centralerna till berörda räddningstjänstansvariga.

Varningsverksamheten

En överenskommelse träffades 1994 mellan SMHI och Räddningsverket för att definiera SMHI:s uppgifter inom räddningstjänstens område. Viss samverkan med andra myndigheter inom räddningstjänstens område berörs också i överenskommelsen.

SMHI ska utfärda allmänna varningar i samband med vissa vädersituationer. Se fig 1 till höger.

SMHI har ständig beredskap med jourhavande meteorolog som kan nås via SOS-Centralerna. Även hydrologisk och oceanografisk kompetens kan vid behov kallas.

SMHI har genomfört en omorganisation där enheterna inom myndigheten svarar för olika branscher. SMHI Stockholm svarar för flyg och spår-bunden trafik, SMHI Göteborg för miljö och energi, SMHI Malmö för handel och lantbruk och SMHI Sundsvall för landtrafik, sport och fritid.

- hård vind
- kraftig nederbörd
- fara för nedisning till havs
- högt vattenstånd
- stor våghöjd
- höga flöden
- frost
- hårt väder i fjällen
- risk för bränder i skog och mark
- kraftiga åskväder
- dimma

Fig 1

Endast Stockholm och Sundsvall är bemannade dygnet runt.

SMHI bygger upp moderna databaser med prognoser och varningsinformation som anger när varningar ska initieras och när speciella insatser behövs av meteorolog.

Varningsnivåer

Varningsmeddelanden indelas i tre nivåer efter farlighet. Varje nivå har olika distributionssätt.

Nivå 1 utfärdas när allvarig fara för liv och egendom föreligger. Sådana varningar resulterar ofta i att räddningstjänsten utfärdar viktigt meddelande till allmänheten, VMA.

Nivå 2 avser händelser som kan leda till omfattande skador eller störningar i samhället, t ex snöstorm och höga flöden.

Nivå 3 är den minst allvarliga formen av varning och meddelas i anslutning till ordinarie väderrapport i media. Denna nivå behandlas inte i detta aktuellt.

Distributionssystem

En viktig del i distributionen av varningsmeddelande är att sändaren och mottagaren tar kontakt med varandra där sändaren bekräftar med tid och signatur att meddelandet har nått avsedd person eller befattning.

SMHI

SMHI bestämmer inom vilka områden som varning ska utfärdas. SMHI skickar varningsmeddelanden till berörda SOS-Centraler och till SOS-Centralen i Uppsala. I övrigt skickar man varningsmeddelandet enligt bild 1.

Andra berörda företag och myndigheter som kan bli aktuella är t ex övrig statlig räddningstjänst, vattenregleringsföretag, Vägverket och Statens strålskyddsinstitut.

SOS Alarm AB

Från årsskiftet 96/97 kommer SOS Alarm AB att distribuera varningsmeddelanden via en ny Pc baserad spridningsmodell. Syftet med detta är att på ett snabbare och effektivare sätt sprida varningsmeddelandet än idag.

SOS-Centralerna har till uppgift att förmedla meddelanden från SMHI enligt bild 2.

Det nya varningsmeddelandet

I samråd med SMHI och SOS Alarm AB har grundmallar för varningsmeddelanden¹ i **nivå 1** och **nivå 2** tagits fram och redovisas i detta Aktuellt.

Varningsmeddelandet har två sändlistor, en för SMHI och en för SOS Alarm AB. I anslutning till dessa finns markeringsmöjligheter för "bekräftad mottagning" med tid och signatur.

Sidan två i varningsmeddelandet består av en karta över Sverige där SMHI tecknar frontsystem, symboler mm. Till kartan finns utrymme för fri text där SMHI mer detaljerat kan beskriva väderförhållanden, tidsaspekter, nederbörds-mängd etc.

Åtgärder för räddningstjänstansvariga "Nivå 1"

Sändare och mottagare av varningsmeddelandet måste ta kontakt med varandra för att få bekräftat att varningsmeddelandet har nått fram.

När **nivå 1** har aktualiserats är det frågan om allvarlig fara för liv och egendom vilket medför att ett VMA troligtvis blir följden. Den kommunala räddningstjänsten ska omedelbart förbereda ett VMA-meddelande enligt fastlagda rutiner i den kommunala räddningstjänstplanen. Den kommunala ledningsgruppen bör snarast sammankallas.

Åtgärder för räddningstjänstansvariga "Nivå 2"

Sändare och mottagare av varningsmeddelandet måste ta kontakt med varandra för att få bekräftat att varningsmeddelandet har nått fram.

Mottagaren av varningsmeddelande **nivå 2** bör se över sin planering för den typ av händelse eller olycka som är aktuell. Man bör t ex överväga att sammankalla den kommunala ledningsgruppen. Räddningstjänstansvarig myndighet bör därefter noggrant följa händelseutvecklingen så att man på ett tidigt stadium kan vidtaga lämpliga beredskapshöjande åtgärder.

Räddningsverkets kontaktperson:
Ingvar Hansson, Räddningstjänstavdelningen,
Enheten för brand och räddning,
tfn 054 - 10 42 67, vx 054 - 10 40 00

¹ Exempel på grundmallar för varningsmeddelande finns i bilaga.

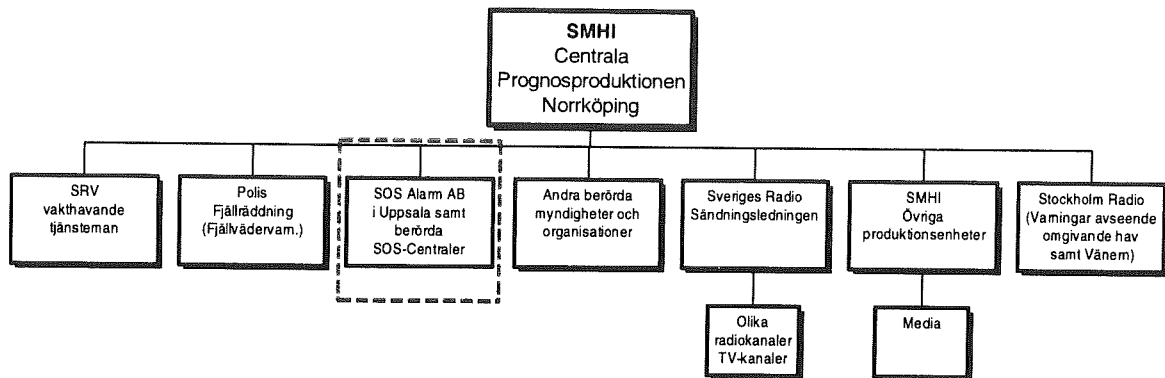


Bild 1. Bilden ovan beskriver generellt distributionen av varningsmeddelande från SMHI till berörda myndigheter och organisationer.

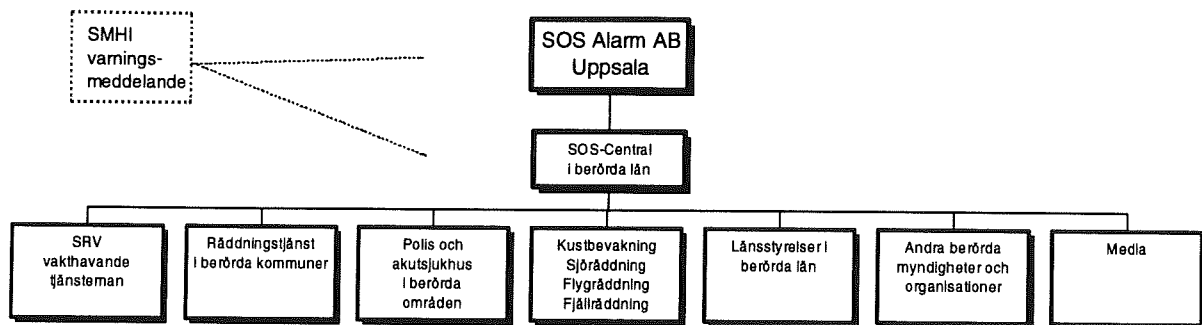


Bild 2. Bilden ovan beskriver generellt distributionen av varningsmeddelande från SOS Alarm AB. SMHI skickar meddelande till SOS i Uppsala och till berörda SOS-Centraler. SOS-Centralen i Uppsala informerar Larmchef i beredskap om vilka SOS-Centraler som är kontaktade av SMHI.

SMHI

Prognos till berörda räddningstjänstansvariga

Datum:

Kl:

Prognostiker:

Tel: 011-158522, 170104

Fax: 011-170207

Varningsmeddelande

NIVÅ 1

**ALLVARLIG FARA FÖR LIV OCH
EGENDOM** Berörda län/sjödistrikt/områden

Gällande

 Vattenstånd Vind Höga flöden Annat:

Sändlista 1 (ifylls av SMHI)

 SOS-Central i

.....

.....

.....

.....

 Sveriges Radio SRV (Vakthavande tjänsteman) Övriga:

.....

Bekräftad mottagning (Kontrollista för SMHI)

 Tid: Sign: Tid: Sign: Tid: Sign: Tid: Sign: Tid: Sign: Tid: Sign: Tid: Sign: Tid: Sign: Tid: Sign:

Sändlista 2 (ifylls av SOS)

 Räddningstjänsten i

.....

.....

.....

.....

 Berörda länsstyrelser Polis Övriga:

.....

Bekräftad mottagning (Kontrollista för SOS)

 Tid: Sign: Tid: Sign: Tid: Sign: Tid: Sign: Tid: Sign: Tid: Sign: Tid: Sign: Tid: Sign: Tid: Sign:

SMHI

Prognos till berörda räddningstjänstansvariga

Datum:.....

Kl:.....

Varningsmeddelande NIVÅ 2

Prognostiker:.....

Tel: 011-158522, 170104

Fax: 011-170207

 Berörda län/sjödistrikt/områden Hela landet

Gällande

- | | |
|---|--------------------------------------|
| <input type="checkbox"/> Vind | <input type="checkbox"/> Vattenstånd |
| <input type="checkbox"/> Snöfall | <input type="checkbox"/> Höga flöden |
| <input type="checkbox"/> Snöfall i kombination med vind | <input type="checkbox"/> Höga vågor |
| <input type="checkbox"/> Regn | <input type="checkbox"/> Fjällväder |
| <input type="checkbox"/> Underkylt regn | <input type="checkbox"/> Åska |

Sändlista 1 ifylls av SMHI

 SOS-Central i.....
.....
..... Sveriges Radio Fjällräddningen (Polisen) SRV(Vakthavande tjänsteman) Övriga:

.....

Bekräftad mottagning (Kontrollista för SMHI)

 Tid: Sign: Tid: Sign: Tid: Sign: Tid: Sign: Tid: Sign: Tid: Sign: Tid: Sign: Tid: Sign: Tid: Sign:

Sändlista 2 (ifylls av SOS)

 Räddningstjänsten i.....
.....
..... Berörda länsstyrelser Polis Övriga:

.....

Bekräftad mottagning (Kontrollista för SOS)

 Tid: Sign: Tid: Sign: Tid: Sign: Tid: Sign: Tid: Sign: Tid: Sign: Tid: Sign: Tid: Sign:

