

2:dra årg.

”SVENSK BRANDKÅRSTIDNING”

FACKORGAN FÖR SVERIGES BRANDKÅRER

N:o 4.

GÖTEBORG.
Joh. Olssons Efttr. Boktr.
1911.

April 1911.

Äges af:
Svenska
Brandmänna-Förbundet.
Utkommer en gång i mån.

Redaktör och utgivare:
Öfverbrandmästare
ERIK BLOMGREN,
Göteborg. Tel. 71.

Prenumerationspris:
Kr. 2: 75 för år. Lösn. 25 öre.
Annonspriser:
Å omslaget 50 öre, å blad mell.
text 30 öre, i texten 1 kr. pr cm.
och spalt.

Falu nyorganiserade brandkår.



Grupp af Falu brandkår.

Som i ett föregående nummer af Svensk Brandkårs-Tidning varit omnämndt, skiljdes den kombinerade brand- och poliskåren i Falun den 1 januari 1911 och började då den nyorganiserade brandkåren sin verksamhet samt inflyttade och tog den nya brandstationen i besittning.

Brandkåren är organiserad efter det s. k. »Uddevallasystemet».

Den fasta styrkan består af: 1 brandchef, 1 brandmästare, tillika vice brandchef och 1:e maskinist, 1 brandförman, 1 vice brandförman, tillika 1:e kusk, samt 12 brandkarlar.

I uteslutande brandtjänst äro: brandche-

fen, brandmästaren, brandförmännen samt 4 brandkarlar.

De 8 öfriga brandkarlarna, hvilka hufvudsakligast äro handverkare, arbeta i sina bostäder på brandstationen eller i verkstäder i brandstationens omedelbara närhet, så att de vid larmsignal genast kunna infinna sig och medfölja vid utryckning.

Såväl stora redskapsvagnen som mekaniska stegen äro af kapten Hellgrens i Sundsvall konstruktion.

Kären förfogar öfver 3 hästar, hvilka ständigt stå på stall för brandkårens räkning.

Brandtelegrafan, som är af Boye & Thorensens system, är gammal och otidsenlig, hvar-



Befälbostaden vid Falu brandstation samt en del af tornet och stallet.

Reservbrandkären består af 1 brandförmän, 1 vice brandförmän, 3 reservmaskinister och 15 brandkarlar, summa 20 man.

Alla dessa ha larmklockor, såväl i sina bostäder som på sina arbetsplatser.

Reservmaskinisterna ha dessutom direkt telefon från brandstationen hem till sina bostäder.

Af dessa 20 man arbeta 12 på en och samma verkstad.

Hela reserven alarmeras genast vid hvarje eldsvåda. De erhålla i betaling 1 krona i fimman, vid såväl öfningar som eldsvådor; reservmaskinisterna åtnjuta dessutom en årslön hvardera af 75 kronor och brandförmännen respektive 50 och 25 kronor.

I den stora, rymliga redskapshallen, som är 20 meter lång och 13 meter bred med 5 utkörsportar, äro placerade till utryckning: 1 större redskapsvagn, 1 mindre redskapsvagn, 1 Ljusne ångspruta N:o 4 A, 1 Ludwigsbergs ångspruta N:o 9 A, 1 mekanisk stege, 19 meter hög, samt en del slang- och kolkrärr.

för framställning gjorts om anskaffande af nya och tidsenliga brandtelegrafapparater.

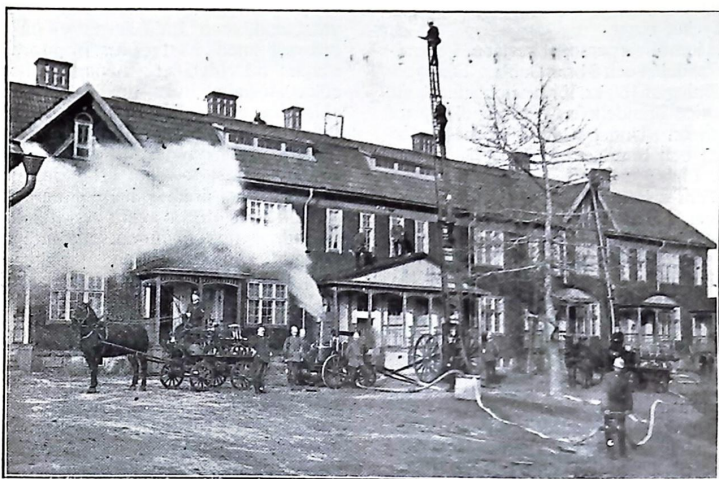
För larmgifning har inköpts från A.-B. L. M. Eriksson & Co. i Stockholm en större induktor med 9 magneter, hvilken är anordnad för inkoppling af 6 olika serier, å hvarje serie kan inkopplas 25 larmklockor.

En elektrisk motor på $\frac{1}{8}$ hkr., inkopplad å en vanlig belysningsledning, drager induktorn.

Hela anordningen är mycket praktisk och lättskött samt fungerar utmärkt.

I händelse motorn på något sätt skulle sträyka, är inkopplad en handinduktor såsom reserv.

Alla ringledningar, såväl inom brandstationen som till reserven uti staden, äro nypussatta af $1\frac{1}{2}$ mm. fosforbronstråd. Antal larmklockor inom brandstationen är 20 och utom stationen 36 st. En ny 9-liniers växelapparat är äfven inköpt från L. M. Eriksson & Co. i Stockholm.



Fatu brandkår under öfning. Den stora manskapkasernen som bakgrund.

Slangförrådet utgöres af 2,800 mtr. All slang till vattenledningen och lilla ångsprutan är försedd med »Idealkopplingar» och den slang, som är afsedd för stora ångsprutan, med skrufkopplingar.

C. L.—m.



Hur är det beställt med brandväsendet i Krokslätt?

I Göteborgs-Posten för den 30 mars stod att läsa om en brandkårsutryckning i Krokslätt, ur hvilken artikel vi vilja anföra följande:

»Ett par personer alarmerade så fort sig göra lät brandkåren, och det dröjde icke länge förrän tvänne brandkarlar anlände till spruthuset, beläget i närheten af alarmskåpet. Vid framkomsten befanns det, att ingen af dem medförde nycklar till spruthuset och man stod sålunda utan möjlighet att komma åt brandsläckningsattiraljen. Efter några minuters förlopp anlände emellertid ännu en brandman, och denne medförde lyckligtvis sin spruthusnyckel, hvar-efter vagnar och attiralj hastigt iordningställdes. Hela styrkan, så när som ett par män, hade nu kommit till platsen, då man erinrade sig, att inga hästar att spänna för sprut- och slangvagnar hade blifvit anskaffade. Dess bättre bor en åkare i närheten, och det dröjde icke länge, förrän brandkåren var färdig att rycka ut. Åsyna viftnen påstå emellertid, att tiden mellan alarm-

signalen och utryckningen skulle ha uppgått till 17 å 18 minuter».

Med anledning häraf uppsökte vi brandchefen därstädes, Herr A. Lehn, anställd som maskinist vid Gardinfabriken, för att af honom erhålla några närmare upplysningar om Krokslätt brandsläckningsförhållanden m. m.

Herr Lehn medgaf, att det i många afseenden vore dåligt beställt med samhällets brandväsande, icke minst hvad beträffar alarmeringssystemet. Han höll dock före, att den tid, som Göteborgs-Posten påstod det hade dröjt vid ofvannämnda utryckningstillfälle, var bra mycket tilltagen. Det var likväl sannt, att utryckningar som inträffade under dagen, då brandmanskapet var å sina respektive arbetsplatser, i allmänhet togo mycket längre tid än under natten, då de voro i sina hem.

För att Svensk Brandkårs-Tidnings läsare skola kunna göra sig en liten föreställning om hur ifrågasvarande samhälle har sört för sitt brandväsande, vilja vi i största korthet lämna en liten redogörelse öfver detsamma.

Krokslätt är ett municipalsamhälle på öfver 4,500 innevånare, beläget å ömse sidor om Mölndalsån och omedelbart utom Göteborgs södra gräns. Vattenledning från Göteborg med brandposter finnes i de utmed ån belägna delarne, fastän trycket uti densamma är ganska svagt. I de högre belägna områdena däremot saknas vattenledning, ehuru åfden dessa områden äro tätbebyggda med trähus i två och tre våningar. Tillgång till vat-

ten på annat sätt inom dessa högt belägna delar är mycket ringa.

Brandkårens hela personal består af 1 brandchef, vice brandchef och 8 brandkarlar. Dessa åtnjuta en aflöning af 150 kr. för brandchefen samt 75 kr. för vice brandchefen och brandkarlarna pr man och år. Under eldsvåda erhålla vice brandchefen och brandkarlarna vardera 1 kr. och under öfning och arbete 50 öre pr man i timman som ersättning.

Öfningar hållas mycket sällan; i år har ännu ingen förekommit.

Brandtelegrafan består egentligen endast af en ringinrättning med klockor i brandmännens hem. När nu brandkåren skall alarmeras, så sönderslages glaset i ett brandskåp, hvarefter det drages en stund på den där innanför sittande veiven, då de uti brandmännens bostäder placerade alarmklockorna ringa. En larmklocka är äfven uppsatt hos en handlande i grannskapet af spruthuset och har denne i uppdrag att vid inträffande larm under dagen pr telefon lämna underrättelse härom till en del arbetsplatser, där brandmännen ha sina sysselsättningar. Brandmännen begifva sig nu till sprutboden, men måste då ha nyckeln till denna med sig, annars komma de ej in. De kläda sig därefter i larmdräkt och göra sig i ordning för utryckning. Som nu ej någon mottagningsapparat finnes för brandtelegrafan, veta de dock ej hvart de skola taga vägen, förr än den som gifvit larmsignalen hunnit fram till sprutboden och lämnat muntligt besked om adressen.

Den eldsläckningsredskap, som brandkåren har att förfoga öfver, utgöres af en materialkärra, hvarå finnes skarfstegar, ståndror och strålrör m. m., samt en 6-mans handkraftsspruta. Härtill kommer sammanlagdt 400 meter ej så alldeles feltri slang. Således det minsta man gärna kan tänka sig för ett såpass stort och eldfarligt samhälle. Någon ångspruta, som här skulle kunna vara väl behöflig, finnes ej. Visserligen beslutades det förra året att inköpa en sådan, men beslutet blef då öfverklagadt. Huru det nu i verkligheten kommer att blifva i detta afseende, känna vi ej med bestämdhet till.

Den befintliga redskapen förvaras uti ett något bristfälligt skjul eller bod, hvilken under den mörka delen af dygnet vid behof upplyses af en fotogénlampa. Elektriskt ljus finnes annars öfverallt i samhället.

När en gång en ångspruta anskaffats, blir behofvet af spruthusets ombyggnad särdeles påfallande.

Det område, inom hvilket brandkåren är

skyldig att utföra släckningsarbete är rätt vidsträckt, men ändå är det ej på minsta sätt ordnad med hästar för framforsling af redskapen till eldstället. Sådana få brandkarlarna söka anskaffa hvar de bäst kunna, efter det eldsvåda signalerats, såvida de inte anse sig orka med att själfva draga fordonen till eldstället. Är afståndet långt och väglaget dåligt, är detta oftast så godt som omöjligt.

Att här finnas många och stora brister att afhjälpa, torde vara oomtvistligt och det förundrar nog många, att inte brandstodsbolagen, vid tecknande af risker inom detta farliga område, ställer större fordringar på brandväsendet än hvad de gjort. Men de lita naturligtvis på, att Göteborgs brandkår skall vid kritiska tillfällen fortfarande lämna hjälp, såsom hittills skett.

Vederbörande i Krokslätt umgås dock för närvarande med planer på en del förbättringar af sitt brandväsende och måtte nu blott dessa förbättringar göras så, att de blifva till något verkligt gagn i farans stund. Samhället är nämligen ansedt för att vara särdeles eldfarligt, bebyggdt som det är med öfvervägande antal trähus, och omfattande c:a 25 fabriker.



En eldsvåda i Stockholm på 1860-talet.

Ur den nyligen utkomna boken »Karl XV och hans tid» af Erik Thyselius, vilja vi återgifva en af Klas Lundin lämnad beskrifning öfver, huru det på 1860-talet gick till vid eldsvådorna i Stockholm:

Pang! det klämtade.

Pang! Pang! Tre slag. Det var på norr. Skönt! Herr Petterson bodde på söder, tätt bredvid Katarina Kyrka. Det var natt. Han väcktes af klämtslagen. Ihvem kan soffa, då stormklockan brusar öfver ens huvud?

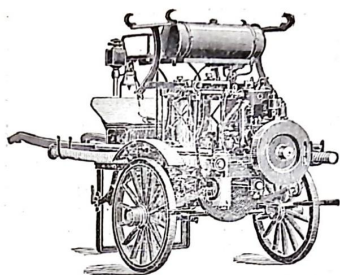
»Hör du att elden är lös?» frågade fru Pettersson.

»Visst fan hör jag det?», svarade mannen, som redan fått benkläderna på sig.

»Du skall väl ut och höra efter, hvar det är?», fortrif frun.

»Det är klart», svarade herrn.

Var det vackert väder, följde kanske frun med. Det bär af midt i natten ned mot slussen, genom stån, öfver Norrbro bortåt Norrtull kanske eller långt ut på Ladugårdslandet. Alla människor sprungo åt samma håll, många tusen, som plötsligt ryckts ur sömnens armar. De allra flesta



HENRIKSSONS Motorsprutor,

Stationära och transportabla,
med 2- eller 4-cylindriga motorer, fullkomligt driftsäkra.

Handkraftssprutor

och all slags annan

Brandredskap.

Priskuranter och offerter på begäran.

Rikstelef.
6053.

Akt.-Bol. S. Henrikssons Sprutfabrik, Stockholm Sö. Telegraf-adr.:
Sprutbolaget

hade ingen befattning med eldsläckningsväsendet, men det var ej heller nödvändigt. Det var icke fråga om att släcka, utan att se på och möjligtvis rädda, i hvad fall som helst att få ett kostnadsfritt nöje.

Räddningen verkställdes på ett eget sätt enligt stockholmspatent. En folkhop rusade in i ett hus, som låg i grannskapet af eldsvådan. Det var också möjligt, att huset alldeles icke låg i grannskapet. En annan skara bröt in i ett annat hus, och så vidare.

Möbler, sängkläder, böcker, papper, *allt* kastades ut genom fönstren, bröts sönder, slogs i kras, fördärfvades.

Det kallades att **rädda**.

Under tiden brann det hus där elden uppkommit i godt mak eller kanske med vild häftighet, allteftersom vinden blåste och byggnadsämnet var. Det dröjde länge, innan någon spruta hann anlända. De skulle icke ut på mönstring förr än kanske om ett halft år, och ej behöfde de nu vara i ordning.

Och liksom vid mönstringarna var sprutorernas tjänst vid eldsvårdorna mera afsedd för att blöta människor än släcka brand.

Vattnet fattades vanligtvis. Lågorna tillväxte i styrka och utsträckning för hvarje minut. Slutligen ankom krigsmanskap och omringade platsen för att utestänga alla obehöriga, men de som förut funnos där, några hundra **räddare**, inringades och och stördes ej i sitt arbete.

Alla skreko, alla befalldes. En och annan liten vattenankare infann sig. Efter lång väntan kommo några större sprutor.

»Ur vägen! Här kommer kungen!»

»Se där är prins Oskar!»

»Och prins August också!» De kungliga fruntimren synas däremot icke. Det var dock en af kunglighetens i Sverige företrädesrättigheter att på nära håll få se eldsvådor och hvad som där tilldrog sig till folkets förlustelse.

Befäl och kommando saknades icke. Alla myndigheter infunno sig. Kungen kommenderade, prins Oskar kommenderade, öfverståhållaren kommenderade, underståhållaren kommenderade, polismästaren, öfverkommendanten, kommedanten, poliskommissarierna, öfverkonstaplarna, konstaplarna, assistenterna, brandadjutanten — *alla* kommenderade.

Unga herrar som vid midnatt lämnat kafféerna, höllo sig bredvid elden, så nära den besvärliga hettan medgaf, och de tillverkade nya ordekar eller värmdes upp de gamla vid lågorna. De hade mycket roligt.

Vattenåkarna körde midt upp i högarna af de **räddade** möblerna.

Kras, Kras!

Återstoden af räddningen var fullbordad. De arme ägarna till dessa möbler, många och mödosamt genom arbetade års besparingar voro kanske tiggare i den stunden. Hvarför hade de icke assurerat? Fråga liknöjdheten, fråga också medellösheten!

Svordomar, ohylliga skrik, kvickheter, skrattsalvor . . . Elden var släckt, det vill säga att



Jonserseds Fabrikers

— Aktiebolag —

GÖTEBORG

rekommenderar sina tillverkningar af sprut-slangar af prima kvalitet.



huset brunnit ned och ett par hus till. Det brann så länge det fanns något att brinna.

»Det var strunt till eldsvåda bara, tre små hus!»

Kungen red hem. Alla andra myndigheter lämnade också platsen.

Det var slut på det folknöjet.



Omorganisationen af Karlskrona brandväsende.

Vid drätselkammarens sista sammanträde i mars månad beslöt kammaren att hemställa till stadsfullmäktige att de måtte besluta att låta uppsätta en fast brandkår, bestående af en brandchef och 24 man, äfvensom en reservkår af 27 man. Brandchefen, anser kammaren, skall vara fackmässigt utbildad och ej med denna befattning, utan stadsfullmäktiges medgifvande få förena annan syssla eller uppdrag. Lönen för brandchefen skulle bestämmas till 2,200 kr. pr år jämte 800 kr. i tjänstgöringspengar och två ålderstillägg å 250 kr. hvarterda efter resp. 5 och 10 års väl vitsordad tjänstgöring, äfvensom bostad å 5 rum och kök, värme och elektriskt ljus.

Därjämte beslöt drätselkammaren hemställa, att därest detta bifalles, brandchefssysslan genom brandredskapsstyrelsens försorg måtte ofördröjligen kungöras till ansökan ledig samt att först sedan platsen blifvit tillsatt och den nye brandchefen beredts tillfälle att yttra sig i ärendet, stadsfullmäktige måtte fatta beslut i öfriga till omorganisationen hörande frågor, beträffande hvilka kammaren, som ej f. n. ansåg sig böra yttra sig om brandkårens sammansättning eller om löneförmånerna för den till kåren hörande personalen, man hölle före, att lönestaten ej behöfde öfverstiga 25,000 kr., emellertid ville föreslå att stadsfullmäktige måtte besluta följande:

Då brandkåren blifvit nyorganiserad skall den nuvarande brandkårsorganisationen upphöra att fungera, hvarför den nuvarande personalen skall i vederbörlig tid uppsägas. Vid nyrekrytering af kåren skall företräde lämnas åt den nuvarande personalen, därest densamma är lämplig och villig att återinträda i kåren. Endera af brandchefen eller vice brandchefen skall vara skyldig att utan särskild ersättning deltaga i den årliga brandsynen. Åtgärder böra vidtagas för effektivare utmärkande nattetid af stadens brandskåp, äfvensom för anbringande af allarmapparater till samtliga brandkårens medlemmar i hem eller å arbetsplats. Nya brandposter skola inrättas

å en del platser. Utvidgning och nyanskaffning af materiel skall äga rum i enlighet med komiterades förslag samt att i enlighet med deras hemställan för brandväsendet anskaffas ytterligare en häst, samtidigt hvarmed fattigvårdsstyrelsen ej vidare bör medgifvas att, såsom nu sker, vid körslor begagna sig af två utaf brandvärnets nuvarande fyra hästar. A brandstationen samt f. d. telegrafhuset, hvilken senare byggnad, jämte f. d. skjutsstalltomten med därå varande byggnader skall ställas till brandvärnets förfogande, vidtagas de förändringar och reparationsarbeten, som omförmålas å ingenjören Segerbergs kostnadsförslag samt att eventuellt det å sistnämnda tomt befintliga boningshuset jämte stallbyggnad nedrivnes. Ett slangtorn jämte exercisgafvel skall uppföras å brandstationens nuvarande tomt. Med anledning af brandstationsmästare Nilssons i tjänstens städe ådagalagda nit och plikttröhet och med hänsyn därtill, att han under första tiden af sin tjänstgöring åtnjutit en mycket låg aflöning, föreslår drätselkammaren stadsfullmäktige bevilja honom från och med afskedstagandet en årlig pension af 2,400 kr., under vilkor, att han den första tiden, om så erfordras tillhandagår den nye brandchefen med erforderliga upplysningar m. m. Beträffande samarbetet med marinen vid eldsvådor, föreslår kammaren bifall till det af brandstodsbolagen i detta hänseende senast framställda förslag. F. n. böra, föreslår kammaren, ej några åtgärder vidtagas i och för upphäfvande af k. brefvet af 31 mars 1882 och af den i brandordningen förekommande bestämmelsen om alarmering vid eldsvåda genom klämtning från Fredrikskyrkans torn eller för förverkligandet af det utaf brandredskapsstyrelsen framställda förslaget, att brandväsendet skall lyda direkt under drätselkammaren, men att brandredskapsstyrelsen emellertid erhåller i uppdrag att i sinom tid inkomma med förslag till de ändringar i brandordningen och öfriga författningar som betingas af den nya brandvärnorganisationen.

I skrivelsen till stadsfullmäktige framhålles därjämte, att det af brandstodsbolagen senast framlagda förslaget till omorganisation af brandväsendet innefattande de minimiförändringar, som bolagen ansett sig böra uppställa, för att de för staden nu gällande brandpremierna skulle kunna bibehållas vid deras härvarande nivå.

Detta drätselkammarens förslag antogs oförändradt af stadsfullmäktige å dess sammanträde den 13 dennes.

Från Luleå brandkår.

Luleå brandkår har under år 1910 alarmerats 24 gånger, däraf 4 gånger för eldsvåda, 5 gånger för tillbud till eldsvåda, 12 gånger för soteld, 2 gånger för trångrök samt 1 gång till följd af kontakt.

Dessutom har anmälts ett tillbud, som afvärijts af anmälarerna.

Vid eldsvåda hafva 2 slanglängder användts 1 gång och 1 ledning 3 gånger. Största vid eldsvåda använda slanglängd har varit 270 mtr., och sammanlagda under året använda längd 550 mtr. Tillrygggalagd väglängd för uttryckningar uppgår till 5,330 mtr.

Ångsprutan har ej behöft biträda vid släckning af eldsvåda, hvaremot flodsprutan en gång biträdt vid släckning af eldsvåda utom stadens område.

Reservkåren har alarmerats för eldsvåda 2 gånger, däraf 1 gång för eldsvåda utom stadens område. Till öfning har den kallats 7 gånger.

Antalet utförda vakter vid teater-, bazar- och biografföreställningar äro 51, och har i ersättning härför influtit 102 kr.

Ambulansvagnen har rekvirerats 166 gånger och har i skjutsersättning influtit 452 kronor.

Brandkårens materiel har under året kompletterats med 90 mtr. 65 mm. »Hero»-slang, 10 mtr. 20 mm. »Solidar»-slang, 2 st. brandposthufvud, 2 st. strålrör samt 1 st. väfcistern om 600 liter.

All brandkårens materiel, inventarier och persedlar m. m. är sedan nödiga afskrifningar företagits, bokförd till ett värde af 33,622: 20 kronor.

Löneförmåner för befäl och manskap har varit desamma som under år 1909, och utspisningspriset för det ogifta manskapet kr. 1: 03 pr man och dag. Hästarnas utfordringspris, inberäknadt skoning, har utgjort kr. 1: — pr häst och dag.

Under året hafva 3 man afgått och 3 man antagits i de afgångnas ställe, hvarjämte på förekommen anledning ombyte af vice korpral egt rum. Brandsergeantsbefattningen är ännu vakant och uppehålls denna tjänst fortfarande af korpralen.

Från och med ingången af 1911 har det gifta manskapets hyresbidrag höjts från 10 till 20 kronor pr man och månad samt portionsersättningen till kr. 1: 11 pr man och dag.

Med anledning af att endast 5 man af kårens personal äro ogifta har brandkårens eget

hushåll indragits från och med den 1 mars innevarande år och hafva dessa inackorderats å matservering i brandstationens närhet. Matsalslägheten har användts till bostäder till 2 af det gifta manskapet.

Under innevarande år torde Brandstyrelsen komma att ingå till Stadsfullmäktige med motion om brandkårens skiljande från polis-kåren. Enligt af brandchefen förslagsvis upprättadt förslag till omorganisation, skulle brandkåren komma att bestå af brandchef, v. brandchef, 3 brandkorpraler och 6 ordinarie brandkarlar samt 4 eller 6 extra brandkarlar, s. k. nattmanskap. Reservkåren skulle bibehållas i det närmaste oförändrad. Däremot skulle den värnpliktiga kåren, som omfattar alla inom staden mantalsskrifna män mellan 20 och 50 år, slopas och endast en större andra reserv bildas.



Eldfarliga fotogenförgasningslampor.

Nedanstående uppsats, hvilken är hämtad ur »Gjallarhonet» och innehåller en varning för bruket inomhus af de icke explosionssäkra fotogenförgasningslamporna, anse vi äfven bör beaktas af denna tidnings läsare, hvarför vi taga oss friheten här återgifva densamma.

Den 26 januari innevarande år härjades den Aktiebolaget Skånska Cementgjuteriet tillhöriga provisoriska kraftstationen vid Vifsta varfs sulfitfabriks nybyggnader af eldsvåda.

Elden har bevisligen uppkommit genom en exploderande fotogenförgasningslampan af den typ, som i handeln förekommer under namnet »Olympialampan».

Frågarande lampas konstruktion är synnerligen enkel och den omständigheten, att fotogenbehållaren är förenad och fast sammanfogad med själva lampan gör den lätthandterlig och bekväm. I denna enkla och praktiska konstruktion ligger emellertid, som vi skola se, en stor eldfara.

Lampan består af en förgasningsapparat för fotogenen af på alla dylika lampor vanlig konstruktion med glödkropp. Fotogenen tillföres denna apparat från en ofvan lyslågan placerad och skorstenen från förgasningsapparaten ringformigt omslutande behållare. Nödigt lufttryck i behållaren för fotogenens neddrifning till förgasningsapparaten åstadkommes genom inpumpning af luft i behållarens öfre del.

Det angående uppkomsten af förenämnda brandhållna förhörsprotokollet innehåller en berättelse om

förloppet, hvilken berättelse, synnerligen väl åskådliggör ifrågavarande lampas eldfarlighet.

Berättelsen angifves i protokollet sålunda: »B., lampskötare, hörde och berättade, att, enär kraftstationens maskineri för tillfället skulle stoppas, han vid 4-tiden på morgonen för tändningen af en Olympialampa pumpade upp densamma luft- och oljebehållare till som vanligt mellan 2 och 3 atmosfärers öfvertryck, och vände sig om för att leta efter en skruvnyckel för att fastskruva brännaren, hvarvid strax därpå lampan exploderade. B. hade förut gjort ren brännaren men ej ännu ditskrufvat denamma, hvadan lampan ej var tänd och ej heller tändsprit påfylld. Den vid explosionen utrusande och med luft blandade fotogenen tror B. ha antändts genom att komma i beröring med en omkring 2 meter från lampan på en bänk stående lykta med söndrigt glas. Efter tändningen var rummets öfre del nästan genast ett eldhaf. B. sprang fortast till sågens maskinhus och påkallade hjälp genom ång-
hvislan.

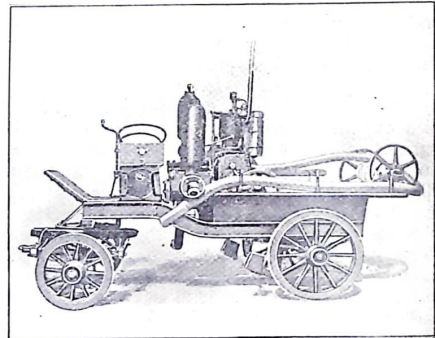
Endast dessa tvänne personer (förutom B. äfven en maskinist) voro närvarande vid eldens utbrott, och intet skäl finnes att antaga någon annan brandsak än den angifna. Den omständigheten, att hela rummet på ett ögonblick stod i brand skulle möjligen tyda på, att den utkastade fotogenens antändning äfven skett genom fotogenmotorns båda tändlampor, men så behöfver dock ej vara förhållandet, enär fotogenen genom explosionen utkastades i så fint fördeladt tillstånd, att en enda låga borde vara tillräcklig att förorsaka antändning. Däraf förklaras också själva antändningens enligt båda vittnenas utsago explosionsartade karaktär. Resterna af den exploderade lampan undersöktes och konstaterades därvid, att fotogenbehållaren var af järnplåt med endast 0,7 millimeters tjocklek, således föga mer än vanlig takplåt. Behållaren för fotogen och luft var å denna fotogenförgasningslampa anbragt som en mantel omkring den från brännaren uppstigande skorstenen, dock utan direkt beröring med denna. Å behållaren hade funnits en manometer, graderad till 3 atmosfärer för angifvande af den i behållaren inpumpade luftmängden. Att en felfri behållare af denna konstruktion skall tåla 3 atmosfärers öfvertryck och något mera till, är troligt, hvilket också visades genom pumpförsök å en oskadad lampa af samma typ, men på grund af den ringa plåttjockleken och den synnerligen klena sammanfogningen af behållarens båda halfvor är det naturligt, att en vid användningen å en arbetsplats oundviklig omild behandling genom stötar eller dylikt skall så försvaga fogarna, att en sprängning af behållaren förr eller senare måste äga rum. En bidragande orsak till behållarens försvagande torde väl också vara, att behållaren på grund af sitt läge ofvanför glödkroppen uppvärmes, hvarigenom efter tändningen lufttrycket i behållaren stiger med omkring $\frac{1}{2}$ atmosfär.

Vid ifrågavarande explosion sprängdes behållarens båda halfvor i sär, men själva plåten var oberörd af explosionen, hvilket ju visar, hur dålig sammanfogningen varit. Som resultat af undersökningen kan sålunda med fullt fog sägas att orsaken till denna eldsvåda är Olympialampans dåliga konstruktion. Resterna af lampan förvaras å Cementgjuteriets kontor i Fagervik vid Vifsta varf.»

Den eldfarliga Olympialampan tillhör det slag af fotogenförgasningslampan, som af tariffbolagen absolut förbjudas för inomhusbelysning. I det försäkringsvillkor, som bolagen i detta fall tillämpa, heter det nämligen uttryckligen:

»Fotogenförgasningslampa, som har fotogenbehållaren fastad å själva lampan och placerad öfver glödkroppen, får icke användas.»

I annonser och prospekt angående lampor af detta slag, som gå under diverse namn, såsom »Olympialampan», »Lucratalampan», m. m. puffas oförbehållsamt med lampornas enkla konstruktion och skötsel, »öfverträffad i bränsebillighets», »ledning för kolsyre- eller lufttryck obehöfliga», »kan anbringas öfverallt» (ja det är just olyckan!) och till och med »explosionsfri», men man tiger visligen med, att lampor af denna konstruktion af försäkrings-



Motorsprutan "MERIT"

==== 5 hkr. ====

Lättskött och absolut tillförlitlig.
Driftkostnad: ca 25 öre pr timma.

Uppfordrar 600 lit. vatten pr minut med en
25 met. vågrät, 20 met. lodrät stråle.

Ca 4 minuter för igångsättning.

A.-B. Fredr. Wagner.

Motorafdelningen.

Göteborg. Stockholm. Malmö.

bolagen äro absolut underkända och att en försäkringsstagare genom deras användande i strid med de i försäkringsbrevet föreskrifna villkor går förlustig sin rätt till brandskadeersättning.

Hvad fotogenförgasningslampor i allmänhet angår, kunna de nu i bruk varande indelas i två väsentligen olika slag.

Det ena slaget består af sådana, som ha fotogenbehållaren förenad med själfva lampan och då i regeln placerad öfver glödkroppen. Hit äro hänförliga de ofvan beskrifna, hvilka alla äro af tariffbolagen underkända. Deras eldfarlighet beror, som af anförda förhållanden framgår, på tydlighet framgår, hufvudsakligen därpå, att fotogenbehållaren genom sin lättåtkomlighet och flyttbarhet utsättes för all möjlig yttre överkan och därigenom och genom den underbelägna glödkroppens värmeutstrålning till sin hållbarhet försvagas och vid uppumpning för eller senare spränges. Gifvetvis bidrager en solid konstruktion af behållaren till ökad trygghet beträffande detta slag af lampor, men soliditeten hos enstaka exemplar är man i regel i tillfälle att bedöma först i och genom användandet, och då är det i många fall för sent. Till detta slags lampor hör äfven en lamptyp, som tillverkas af aktieföretaget Lux och benämnes »Autolux». Vi anse oss böra särskildt omnämna denna typ därför, att dess fotogenbehållare synes vara särskildt solidt konstruerad och försedd med säkerhetsanordningar till förekommande af explosion och fotogenens uttrinnande, men framför allt därför, att den af tillverkaren icke anbefalles för annat än ytterbelysning, hvarigenom den ej kommer i strid med försäkringsbolagens försäkringsvillkor.

Det andra slaget af fotogenförgasningslampor utgöres af sådana, som hafva fotogenbehållaren skild från lampan och förbundnen med densamma endast genom en smal rörledning för fotogenens tillförsel till lampan.

Hos dessa lampor är i regel vid deras vanliga funktion eldfaran särdeles ringa och de äro också af försäkringsbolagena tillättna med få undantag. Lampor af detta slag äro de i handeln under namnet af »Luxlampor», »Aladdinlampor», »Rexlampor» m. m. förekommande. Hos dessa är fotogenbehållaren, som sagdt afskild från själfva lampan, och kan förvaras å skyddad plats, hvarigenom yttre överkan å densamma och därmed faran för dess sprängning i möjligaste mån kan förebyggas. I afseende å ledningsröret från sådan behållare är dessutom i tariffbolagens försäkringsvillkor stadgadt, att det samma skall på lämpligt sätt skyddas från yttre överkan intill en höjd af minst $1\frac{1}{2}$ meter från golvet.

Faran för sprängning af behållaren förefinnes emellertid äfven hos detta slag af lampor. Det för fotogenens förande till förgasningsapparaten nödiga trycket åstadkommes här genom komprimerad luft eller kolsyra. I senare fallet plågar emellertid

kolsyrebehållaren försees med en lättsmält säkerhetsmetall, genom hvilken dess funktion vid eldsvåde-tillbud afbrytes, och faran för sprängning undanröjes. En ytterligare säkerhetsåtgärd förekommer vid en del lampor, exempelvis Luxlampan, bestående däruti, att fotogenen förvaras i en dubbelbehållare, nämligen en mindre automatiskt verkande, i hvilken det erforderliga trycket förefinnes, nedsänkt i en öppen större fotogenbehållare. Genom denna anordning skyddas den inre behållaren på bästa sätt för yttre överkan och särskildt för värme utifrån i de fall eldsvåda redan utbrutit.

Emellertid kunna äfven dessa lampor medföra en ej ringa fara genom tändningssättet, en fara som de för öfrigt ha gemensam med lamporna af förra slaget.

Lamporna tändas nämligen på det sätt, att sprit påfylls en behållare och får förbrinna för upphettning af fotogenförgasningsapparaten. Det är särskildt den med detta tändningssätt förbundna fara, som gör, att äfven dessa lampor ännu äro af tariffbolagen förbjudna i sådana fabriker, där lätt antändliga ämnen i större myckenhet plåga förekomma.

I sammanhang härmed bör nämnas, att förgasningslampor för gasolja, bensin o. d. samt sprit äro af tariffbolagen helt och hållet förbjudna för belysning i fabriker.



Ordet fritt.

Till

Herr Redaktören för Svensk Brandkårs-Tidning.

Uti Eder ärade tidning N:o 2, Februari 1911, finnes införd en uppsats »Automobilens i brandkärens tjänst». Då det i sagda uppsats förekommer uppgiften, som förefalla mig otroliga, så anhåller jag vördsammt att i Brandkärstidningen få göra några inlägg i denna fråga.

I uppsatsen står bl. a. onatalt en motorvagn med brandspruta, där det heter: »Med särskildt goda sprutvagnar kunna pumparne prestera 3,000 liter vatten pr minut under ett tryck af ända till 30 kilogram pr kvadratcentimeter. En sådan motorspruta medför därjämte allt det material, som kan behövas: behållare med kemisk eldsläckningsmateriel m. m. Det låter otroligt, att en motorvagn med så tung belastning, som här är fråga om, kan susa åstad med en hastighet af 10 mil i timman».

Vi skola då först närmare granska effekten. För åstadkommande af sagda effekt, 3,000 minuttiter under 30 kilograms tryck pr kvadratcentimeter, motsvarande 309 mtrs vattenpelarhöjd, åtgär 200 eff. pumphästkrafter. För jämförelse kan nämnas, att Göteborgs nya sjöångspruta vid full effekt, 9,000 minuttiter under ett tryck af 10 kilogram pr kvadratcentimeter, motsvarande 103 mtrs. vattenpelarhöjd, äfven erfordrar lika kraft eller 200 eff. pumphästkrafter. Antages, att automobilsprutan har en väl konstruerad och väl utförd kolfpump, och att förbandet emellan motorn och pum-

pen är så anordnad, att minsta möjliga friktionsför-luster uppstå, så erfordras en motor, som kan utveckla minst 235 eef. hästkrafter, och om det är centrifugal-pump, en motor på cirka 325 eef. hästkrafter. Man kan således förstå att sprutmaskineri och motor få respektabla dimensioner och äfven en betydande vikt. Om därfill vagnen belastas med en hel del annan att-ralj, och så med denna belastning susar i väg 10 mil i timman, så icke endast låter det otroligt utan är ock helt säkert otroligt.

Såvidt ^uder teknad har sig bekant, så har hittills icke någon sådan automobilspruta tillverkats, utan är nog mera att anses såsom en fantasikonstruktion.

Vid en lätt saklig utredning kommer man snart till det resultatet, att en dylik automobilspruta skulle bli allt för tunganterlig och obehväm för att icke säga nästan obrukbar för ett brandväsende i stället för att utgöra ett ideal.

Uti uppsatsen omnämnes vidare såsom brandkårens ideal för ett brandväsende automobilsprutor med centrifugalpump, kopplad till elektrisk motor, hvar till den elektriska kraften skulle tagas från inom släckningsområdet befintliga kraftledningningar i gatan. Vid första påseendet synes det verkligen idealiskt för ett brandväsende att ha sådana brandsprutor. Vid närmare granskning visar sig dock äfven detta system ha betänkliga fränsidor, som gör, att man åtminstone icke enbart därpå bör basera eldsläckningsredskapen. Den mest vägende olägenheten därvid är, att man frångår grundsatsen, att ett mekaniskt drifvet eldsläcknings-redskap bör vara fullt själfständigt och oberoende af utanför befintliga kraftkällor.

Ett frångående af denna regel har haft många kostsamma följder, därpå skulle kunna anföras många exempel. Nämnas kan, att för några år sedan skulle en större utomlandsstad göra nyanskaffning af sprutor, ång- eller motorsprutor. Utredning häröfver uppdrogs åt en komité, som kom till det resultatet, att elektriska sprutor borde anskaffas samt vara anpassade att kopplas till elektriska kraftledningningar i gatorna inom eldsläckningsområdet. Trots erfarna brandmäns tvivel om systemets ofelbarhet blef dock beslutadt i enlighet med komiténs förslag. Innan beslutet blef satt i verkställighet, uppstod eldsvåda i elektriska kraftcentralen, som vållade, att under 2 å 3 dygn ingen elektrisk kraft kunde levereras. Under denna tid hade de elektriska sprutorna, baserade på kraft från centralen, icke kunnat tagas i bruk, om så behöfts. Följden blef också, att sagda beslut frångicks, och i stället inköptes några ångsprutor.

Af det anförda framgår, att en idealbrandspruta bör ha den egenskapen, som förutnämnda grundsats säger, eller vara fullt själfständig, oberoende af utom belagna kraftkällor, och att därför sådana sprutor af en eller annan sort böra finnas inom hvarje brandväsende. Gifvetvis kunna ju därutöver finnas och kanske i många fall, där omständigheterna äro särskildt lämpliga, böra finnas elektriska sprutor att kopplas till kraftledning i gatan. Men det ligger nära till hands att ju flera sorters olika sprutor, som finnas vid ett brandväsende, desto mera fördyras och kompliceras detsamma.

Obestridligt är, att automobilen har en gifven plats inom brandväsendet, men densammes egenskaper bör icke i förväg öfvervärderas, utan bör värderingen af ett så dyrbart redskap stödas på grundliga erfarenheter om detsammes egenskaper.

Om man läser uppsatsen i Allers Familje-Journal, så fästes måhända ej så mycket afseende därvid, då man vanligen tänker, att fantasien fått utfylla förefintliga luckor, men då det utan reservation återgifves i en faktid-

ning, kunna uppgifterna bli vilseledande, och ur den synpunkten har mitt inlägg tillkommit.

Uppsala den 28 Mars 1911.

A. J. Granell.

Samtidigt som vi instämma uti Eeert ofvanstående inlägg, få vi uttrycka vår tacksamhet för detsamma. Vi beklaga dessutom att vi vid ifrågavarande artikelst återgifvande måhända inte med tillräcklig tydlighe reserverade oss för riktigheten af de uti detsamma förekommande påståendena. Med största tydlighet angävo vi likväl hvarifrån artikeln hämtats, och ansågo vi detta i viss mån innebära en reservation mot innehållet. På grund häraf antaga vi också, att de, som läst artikeln uti Svensk Brandkårs-Tidning, inte erhållit annat intryck af detsamma än de som läst den uti Allers Familje-Journal.

Red.



Anmärkningsvärda eldsvådor.

Eldsvåda i Borås.

Den 29 Mars kl. 2,48 f. m. alarmerades brandkåren för eldsvåda uti ett två-vånings trähus, beläget i hörnet af Kungs- och Stora Brogatorna.

Då brandkåren ankom stod såväl vinden som trappuppgången åt Stora Brogatan i full brand och brandkårens första åtgärd blef att söka förvissa sig om huravida alla i huset hunnit sätta sig i säkerhet eller ej, under det att samtidigt tre slangledningningar från brandpost utlades. En i andra våningen boende hyresgäst, som ej hade annan nedgång än den brinnande trappan, hoppade i sista minuten ut genom fönstret och undkom oskadad. Ena ägarinnan af fastigheten blef, då hon sökte rädda några värdepapper, så illa bränd, att hon måste söka vård å lasarettet.

Medelst de utlagda slangledningarna, hvilka uppdragits såväl genom trappuppgångarne som upp på taket, upptogs nu kampen mot elden med sådan framgång, att detsamma efter cirka en timmas arbete var släckt. Vinden och den ifrågavarande trappuppgången voro då mycket ramponerade, hvarjämte en del rum i både första och andra våningen voro skadade af vatten. Dessutom blef ett skolager betydligt skadat.

Fastigheten var försäkrad i Städernas Allmänna Brandstodsbolag för 11,300 kronor; skolgret och en del lösöre i utländskt bolag för tillsammans 23,000 kronor.

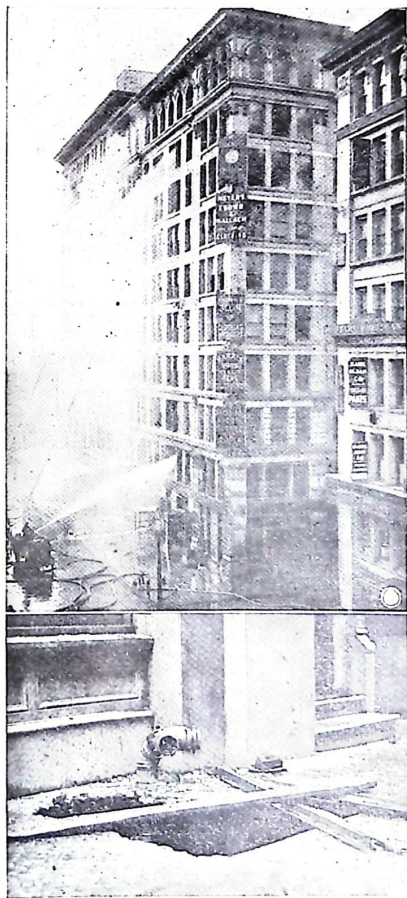
I utlandet:

Ohygglig eldsvåda i Newyork.

Lördagen den 25 Mars utbröt i New-York eld i ett 10-vånings hus, som inrymde en celluloidfabrik.

Elden utbröt medan veckolönerna utbetalades.

800 unga flickor, som uppehöll sig i åttonde, nionde och tionde våningarna, grepos af en gräns-lös panik.



Öfra bilden: Släckningsarbetet pågår.

(Ur Hear & Dag).

Nedra bilden: Ett hål i glastrottoiren, uppkommet då de olycks-liga störde ned från 10:de våningen.

I sin ångest sprungo de ut på gesimserna, och så snart elden nådde dem och antände deras kläder, hoppade de vettskrämda ned på gatan.

Räddningenäten visade sig vara värdelösa.

De brusto under tyngden af de nedstörtande människorna, och de döda kropparna föllo ned i de glastäckta öppningarna framför källarfönstren.

Unga män och kvinnor sågos krypa ut på gesimserna, där de omfamnade och kysste hvarandra, innan de vågade språnget ut i döden nedanför deras fötter.

Icke en enda af dem, som hoppade ned, undkom med lifvet.

På söndag morgon räknade man 148 lik, som voro upplagda i rader å Green street.

Hissarna i byggnaden kunde strax efter brandens utbrott ej längre användas, och de unga flickorna sökte klättra ned utför hisstrumman, men bedöfvades af den kväfvande röken och störtade medvetlösa ned till bottnen.

Massor af innestängda försökte att öfver taken bana sig väg till närliggande hus.

En arbetare som uppehöll sig i tionde våningen blef vansinnig och kastade ut tio flickor genom ett fönster, hvarpå han själf hoppade ut efter dem.

Hissmannen berättar, att hissen på ett ögonblick var full med vettskrämda människor.

I korridorerna såg han tätt sammanpackade människor kämpa i vanvetligt ångest med hvarandra för att komma in i hissen, då han susade förbi.

En del slogo honom i dödsångesten och sårade honom svårt på händerna och i ansiktet.

Vid fönstren kämpade män och kvinnor för att kunna hoppa ut, ehuru det var en säker död. Hisstrumman var packad med lik.

På bottnen af den tränga gården lägo 20 unga flickor i en hög. De hade fallit ned från nionde våningen där de arbetade i en blusfabrik.

Först hade de för att undgå den fruktansvärda hettan krupit ut på gesimserna, men då kamraterna trängde på, föllo de ned på gården.

Efter två timmars släckningsarbete, hvarunder största delen af New-Yorks brandkår var i elden, lyckades man bli herre öfver den.

Stora människomassor trängdes omkring olycksplatsen, och hjärtskärande scener utspelades.

Katastrofen tillskrifves allmänt oerhörd vårdslöshet. Byggnaden var förklarad för eldfast, och man hade därför underlåtit att, som lagen påbjuder, förse fasaderna med utvändiga järntrappor.

En följd af eldsvådan blir sannolikt, upprättandet af en s. k. brandkårsbyrå, som skall erhålla befogenhet att tillhålla husägarna att på tillfredsställande sätt skydda sina hus mot eldfara. Lagen ålägger visserligen redan nu stadens myndigheter att pröva de vidtagna säkerhetsåtgärderna, men man har ej förfogat öfver tillräkliga pänningemedel för att kunna noggrannt genomföra inspektionen.

Till följd af de upplysningar, som framkommit under förhören med anledning af branden kommer innehafvaren af en blusfabrik, inrymd i samma hus,

| | |
|---|---|
| ALLMÄNNA BRANDREDSKÅPSAFFÄREN Stockholm <i>E. Bergström & Co.</i> Guldmedalj Stockholm 1897. Högsta pris Gefe 1901. Statsdiplom Berlin 1901. | Specialaffär för Brandmateriel. |
|---|---|

att ställas under åtal för dråp. Vid förhören upp-lystes det, att dörren till trappan i nionde vån-igen vid eldens utbrott varit låst.

Ödeläggande brand i Tokio.

En förhärjande eldsvåda ödelade den 9 dennes Tokios nöjeskvarter, Yoshiwara. På grund af storm och vattenbrist spred sig elden vidare till kvarteren Tokiu och Assakusa, hvilka äfven till stora delar förstördes. De europeiska kvarteren undgingo dock förödelsen.

I allt ha 6,676 hus, 9 tempel och 2 fabriker samt en brandstation nedbrunnit. Enligt hvad hit-tills konstaterats ha 4 personer dödats och 133 skadats, hvaraf flera svårt. Antalet husvillor är 40,000.



Brandkårens årsberättelser.

För de oss tillställda tryckta årsberättelserna öfver brandkårens i Hernösand, Kalmar, Sundsvall, Vesterås, Linköping, Örebro, Upsala och Borås verksamhet under år 1910, få vi härmed uttrycka vår tacksamhet!

Högaktningfullt
RED.



Förbundsangelägenheter.

Inkomna uppgifter öfver brandkårsföreningarnas sekreterare för år 1911:

Malmö Brandkårs Kamratförening: N. Jönsson.
Härnösands Brandmannaförening: J. M. Göhle och till korresponderande sekreterare: David Andersson, alla med respektive brandkårs adress.

Brandkårmuseum i Göteborg

har från nedanstående gifvare mottagit följande gåfvor:
Af Brandchefen i Helsingborg, Löjtnant Gust. Braun: Tillägg till Instruktion för Helsingborgs stads

brandkår, »Tak och Takbrand» samt af Falu brandkår: Fotografier öfver Falu brandkår och brandstation; och hembäres härmed till gifvarne ett värdsamt tack!

Å Museinämndens vägnar:

Erik Blomgren,
Ordförande.



Notiser.

Inrikes:

Brandchefsbefattningen i Stockholm. Brandkaptenen A. Svinhufvud har af drätselnämndens första afdelning förordnats att forfarande intill den 1 instundande juli uppehålla den lediga brandchefsbefattningen i hufvudstaden. Öfriga i anledning af vakansen meddelade förordnanden ha värfvenledes förlängts till samma tidpunkt.

Mariestads brandkår har förutom den ordinarie tjänstgöringen inom och utom stationen under sistförflutna år alarmerats, påkallats eller för skilda ändamål tagits i anspråk, tillhoppa 254 gånger, däraf för eldsvädetillbud och soteldar 17 gånger, genom kontakt ä brandtelegrafens 5 gånger, påkallad hjälp, transport af sjuka och öfriga uppdrag 90 gånger teater- och biografvakter m. fl. 142 gånger.

Härförutom har kåren öfvertagit tillsynen af stadens brandposter, samt skötsel af brandtelegrafens med dess ledningar, hvarjämte förekommande reparationer för brandredskapens underhåll och behöfliga arbeten inom stationen likaledes verkställes af kårens personal.

Hagalunds brandväsen. Med anledning af brandchefens i Hagalund förslag om förbättrad brandväsen för samhället, har municipalstämman beslutat att uppdraga åt municipalnämnden, brandchefen och vice brandchefen samt byggnadsnämndens ordförande att utarbete förslag till ny brandordning.

Inspektionen öfver explosiva varor. K. mt har förordnat civilingenjören F. A. G. von Feilitzen att vara inspektör för explosiva varor.

Utrikes:

Från brandsoldat till brandchef i Newyork. En ovanlig lefnadsbana kan den nuvarande chefen för Newyorks brandväsen, mr Croper, se tillbaka på. Han började nämligen som vanlig brandsoldat. Nu är han en af Newyorks anseddaste och mest inflytelserikaste ämbetsmän.

