



# BRANDKÅRSTIDSKRIFT

Nr 3  
April

Organ för Svenska Brandkårens Riksförbund.  
Redaktion: Nybrog. 50, Stockholm 5. Tel. Ö. 6308. Postg. 4870.  
Redaktör och utgivare: Kapt. Erik Gillner.

1932  
14 årgången

## Landsbygden och skumsläckningen.

Den nya släckningsprincipen med mekaniskt skum har med rätta väckt stort intresse inom brandmannakretsar, och diskuteras särskilt möjligheterna för användandet i större utsträckning av mek. skum mot vanliga brandhärdar, alltså även sådana som ej utgöras av eldfarliga oljor o. d.

För landsbygdens brandväsande, torde det mekaniska skummet kunna få en stor betydelse ej blott för sin egenskap av gott släckningsmedel, utan framför allt därigenom att även mycket små vattentillgångar effektivt kunna utnyttjas. Driftsekonomiskt sett, uppvisar det mekaniska skummet en oerhörd överlägsenhet framför det kemiska. Skum alstrat på kemisk väg betingar ett pris av cirka Kr. 20:— pr  $m^3$ , då mekaniskt skum i närvarande stund kan framställas för cirka Kr. 1: 25 pr  $m^3$ . Härvid är räknat med saponin som grundprodukt för det mekaniska skummet, men stora förhoppningar finnes på, att få fram ett rent svenskt

skumpreparat genom vilket priset pr  $m^3$  skum, ytterligare och avsevärt skulle kunna sänkas.

För framställning av mekaniskt skum fordras tillgång till vatten under tryck d. v. s. från vattenledning eller från motorspruta. Vidare fordras en maskindriven luftpump, kombinerad med skumpiskningsanordning samt till sist en behållare med skumvätska, (Saponinlösning el. dyl.) jämte regleringskranar. De orter, där en fast vattenledning kan utnyttjas i kombination med ett aggregat för framställning av mekaniskt skum, äro städer och andra större samhällen. För mindre orter och den rena landsbygden blir däremot en motorspruta nödvändig för vattenleveransen.

I båda fallen kan dock anordnandet av skumaggregatet ske efter samma linjer, antingen genom att montera luftpumpen, driven från bilmotorn via en särskild kuggväxel & bilchassiset, tillika med piskningsan-

ordning, regleringskranar och skumvätsketank, eller också låta luftpumpen drivas av en separat motor, varvid pump och motor jämte piskanordning etc. placeras på ett gemensamt underrede. Stockholms brandkår har utrustat tvenne bilar med fasta skumaggregat, varvid är att märka att dessa bilar jämväl äro monterade med vanliga vattenpumpar. Malmö brandkår däremot bygger f. n. en brandbil med fast skumpump etc. å vilken bil i uppvärm t skåp dessutom medföres en bärbar motorspruta. Det senare arrangementet torde vara det, som för landsbygden är det förmånligaste, d. v. s. med en separat motorspruta uppbröstad å bilen eller hellre bogserbar efter bilen.

Genom ett dylikt arrangement vinner man den fördelen att den transportabla motorsprutan kan uppställas vid vattentaget (även om detta är svårtillgängligt och långt avlägset från eldplatsen) samt brandbilen med sitt fasta eller separata skumaggregat vid själva släckningsplatsen. En slanglängd (eller flera) utlägges från motorsprutan och grenas på så sätt vid eldsläckningsplatsen, att en gren kopplas på skumaggregatet, samt övriga grenar riktas direkt mot eldhärden. Elden kan härigenom bekämpas såväl med skum som med vatten på så sätt som eldsläckningsledaren finner lämpligast.

En annan utföringsform är, att placera skumaggregatet som tillbyggnad å en större transportabel motorspruta. Härigenom erhålles ju en mycket koncentrerad och användbar spruta, men dess användningsområde torde huvudsakligen vara städerna, större industrier och oljetankanläggningar, där välordnade och lätt tillgängliga uppställningsplatser för sprutor finnas. Genom påbyggnad av ett skumaggregat å en dylik spruta ökas dess vikt ej oväsentligt, vilket fordrar goda uppställningsplatser o. tillfartsvägar.

På teknikens nuvarande ståndpunkt torde vara svårt att få fram det separata skumaggregatet i bärbart utförande, om man med "bärbart" avser ett aggregat, som i auktionsfärdigt skick ej väger över 200 kg. Ett skumaggregat skiljer sig nämligen till sitt utförande rätt avsevärt från en vanlig bärbar motorsprutas, till stor del tack vare att en luftpump ej bör köras med högre varvantal än c:a 1000 pr minut, då en centrifugalpump köres med 3000—3500 pr minut.

Om därför en lätt, högvarvig drivmotor skall användas, blir det nödvändigt med kuggväxel mellan pump och motor.

Utgår man från en drivmotor om 25 hkr. vid 3000 varv/min., i 2-taktsutförande, kan man tillkoppla en luftpump för en skumalstring av 1000—1200 liter pr minut. Vikten av ett dylikt aggregat kan approximativt beräknas enl. följande:

Motor .....	60 kg.
Kuggväxel och kopplingar .	30 "
Pump med piskanordning .	100 "
Underrede, tankar o. armatur	40 "
20 liter bensin .....	16 "
8 " kylvatten .....	8 "
26 " skumlösning.....	26 "
	<hr/>
	280 kg.

Med ovan angivna kapacitet å aggregatet räcker en skumlösningsskvantitet av 26 liter för c:a 20 minuters sprutning.

Bärbart i nuvarande mening blir sålunda ej detta aggregat, men torde det ej heller möta några oöverstigeliga hinder att brösta det av och på en brandbil. Då skumaggregatet ej är beroende av sådana omständigheter, som den omedelbara närheten av vattentag etc., kan det uppställas praktiskt taget var som helst, varför en vikt upp till 300 kg. ej torde behöva medföra några större olägenheter.

Det är kanske ännu för tidigt att yttra sig om, vilket system som är det gynnsammaste, då blott det ena

hunnit bliva provat och detta för övrigt blott helt kort tid.

En fast monterad skumpump torde ej utan rätt stora kostnader kunna påmonteras annat än ett härför från början avsett chassis. Att bygga på ett skumaggregat, drivet från bilmotorn, å en tidigare som redskaps- eller stegvagn anordnad bil, torde i de flesta fall vara förenat med stora svårigheter och kostnader. Bäst är givetvis att få montera skumpumpen på helt nytt chassis och sedan bygga karossen där-efter. Vikten å ett fast monterat skumaggregat blir en hel del mindre än å ett transportabelt, beroende på att i förra fallet såväl den separata drivmotorn som bensin- och vattentankar bortfalla. (Den ordinarie bilmotorn användes för driften.) Vidare bortfaller olägenheten med att behöva starta ytterligare en bensinmotor (vilket vintertid kan bereda svårigheter).

Det transportabla och fullt självständiga skumaggregatet torde lättare och med mindre kostnad kunna placeras å en redan färdig brandautomobil. Dock får man ej förglömma att genom påbröstningen av ett dylikt skumaggregat den kanske redan hårt belastade bilen tynges ytterligare c:a 300 kg.

Ett separat skumaggregat torde under alla omständigheter vara lättare att standardisera, och torde för den skull såväl för fabrikanter som konsumenten bli va det ur ekonomisk synpunkt förmånligaste.

Det finnes ännu en tänkbar möjlighet att få fram ett *litet* skumaggregat, vilket skulle vara speciellt ägnat för lundsbygdens brandväsende, byggt efter samma princip som de rökgasfläktar, som förekom-

ma vid en del utländska storbrandkärer. Principen är den, att en vanlig tryckslang kopplas till en vattenturbin och denna i sin tur driver en luftpump. På grund av den långa och omständiga kraftöverföringen (motor — pump — slangledning — vattenturbin — luftpump) blir givetvis verkningsgraden mycket dålig, varför erfordras ett avsevärt kraftbellopp på den vattenlevererande motorsprutan för att något så när stor skumkvantitet pr minut skall kunna erhållas.

Redan nu kan man emellertid konstatera att frågan om framställningen av mekaniskt skum är såväl teoretiskt som praktiskt löst, och har även vid flera eldsvådor det mekaniska skummet visat sig väl motsvara på detsamma ställda förhoppningar.

I uppfinningens hemland, Danmark, hava åtskilliga försök vid såväl arrangerade som icke arrangerade eldsvådor utförts, ej blott med släckning av eldfarliga oljor, utan även med släckning av trähus och vindar med träinredning. En stor fördel torde skummet erbjuda vid vindeldsvådor, just på grund av att skummet praktiskt taget ej förorsakar några vattenskador.

Utvecklingen av släckningen med mekaniskt skum följes med det största intresse inom fackkretsar ej blott här i landet utan världen runt och har man all anledning förmoda att denna nya släckningsmetod inom en mycket nära liggande framtid skall hava utformats på sådant sätt, att den ej endast förbehålles städernas brandkärer, utan att den i stor utsträckning kan komma till användning även för lundsbygdens frivilliga brandkärer.

Uno Arild.

---

*Bilda frivilliga brandkärer!*

---

## Dödsolyckan i Svärdsjö ålderdomshem.

*En enda trappa i en 30 m. lång byggnad — 12 dödsoffer.*

Brandskyddsföreskrifter nödvändiga för ålderdomshem, sjukhem o. d.

### *Olyckan — en varning.*

Den mest fruktansvärda eldsolycka, som på ett kvarts sekel drabbat vårt land, inträffade tidigt på morgonen den 29 febr., då 12 personer fingo sätta livet till. Det måste omedelbart sägas ifrån, att olyckan utgör den kraftigaste maning för våra

4) Vad bör åtgöras för att myndigheter, arkitekter och byggnadsteknici skola taga större hänsyn till brandskyddets krav vid uppförande av allmänna byggnader?

Innan vi försöka lämna svar på dessa fyra frågor, måste vi nämna något om byggnadens beskaffenhet



*Fig. 1. Elden började i det rum, som utmärkas av de tre fönstren till vänster i mellersta våningen.*

myndigheter att verkställa en ingående undersökning genom på området sakkunniga personer för att få svar på följande frågor:

1) Varpå berodde olyckans omfattning?

2) Finnas flera ålderdoms- och sjukhem uppförda på samma livsfarliga sätt?

3) Vilka statliga föreskrifter erfordras för att förhindra ett återuppreparande?

samt om brandens och livräddningsarbetets huvudsakliga förlopp.

### *Byggnadens beskaffenhet.*

Ålderdomshemmet utgöres av ett ståtligt stenhus, uppfört med källare, två våningar och vind. På grund av markens lutning ter sig byggnaden, som i många hänseende — dock ej ur brandskydds- och livräddningssynpunkt — länge utgjort en stolthet för socknen, från ena

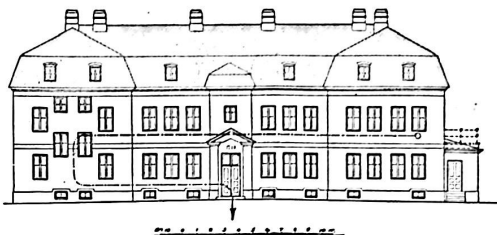


Fig. 2. Ålderdomshemmet från gårdssidan. De prickade linjerna utmärka dels den väg en del av de inneboende måste gå för att komma ut, dels sättet för en nödbalkongs anbringande.

sidan som ett trevåningshus (fig. 1) och från andra sidan (gårdssidan) som ett tvåvåningshus (fig. 2—3).

Källaren, som dels har direkt utgång till det fria, dels stentrappa från bottenvåningen, inrymmer bl. a. rum för sinnesslöa, värmecentral och tvättstuga. Mellanbotten över källaren är välvd.

Bottenvåningen (fig. 4) inrymmer föreståndarens bostad, kontor, kök, matsal och arbetssal. Från bottenvåningen finnes endast en trappa till övre våningen. Denna trappa är av brandsäker konstruktion, men trapphuset är ej på något sätt avskilt från korridorerna.

Mellanbotten mellan bostadsvåningarna är av trä, på undersidan putsat.

På övre våningen (fig. 5) finnas rum för ett 30-tal personer. Alla mellanväggar i båda våningarna äro av tegel, varigenom en god sektionering erhålles. Inga nödbalkonger finnas, trots att en sådan finnes angiven på ritningarna (fig. 5). Korridoren är genom vanliga ej självstängande trädörrar delad i två avdelningar.

Till vinden, som endast användes för förvaring av möbler, kläder o. dyl., leder en med järndörr försedd stentrappa. Mellanbotten till vinden ansågs väl vid uppförandet såsom en brandbotten, men teglet är lagt mer eller mindre löst på fyll-

ningen utan någon ordentlig inmurning.

#### Uppvärmningsanordningarna.

Uppvärmningen sker enligt varmluftssystem. För såväl varm- som friskluft finnas till varje rum större kanaler, genom vilka vid eldsutbrottet omedelbart spreds rök med kvärande koloxid till alla rum, där ventilerna voro öppna.

I källaren finns även en större murad bakugn. Skorstensstockarna äro uppförda i halv-stens mur utan någon som helst utkrågning på muren, där de gå genom trossbottnar eller yttertak. Från rökgångarnas insida till omgivande trävirke är avståndet endast 12,3 cm. i stället för ett föreskrivet minimum av 25 cm. En dåligt utförd fog mellan ett par tegel eller en spricka, uppkommen t. ex. genom för kraftig eldning i bakugnen, kunde således lätt ha tänt trossbottnarna eller träet i de intill muren stående skåpen eller också yttertakpanelen.

Vid en efter branden i undertecknads närvaro företagen undersökning av värmecentralen visade det sig, att de olika värmekropparna av gjutjärn voro dåligt hoppassade. På ett ställe fanns det en nära centimeterbred springa, genom vilken gnistor kunde sugas ut i värmekanalerna, om friskluften till värmeelementen avstängts. Det måste anses såsom

ett oförlåtligt slarv, att detta fel ej avhjälpits och att värmekropparna med tillhörande ledningar ej regelbundet undersökts.

#### *Eldens uppkomst och bekämpande.*

Elden upptäcktes vid halv 5-tiden på morgonen i den på nedre botten liggande arbetssalen. Branden hade tydligt börjat vid det med ett kryss å fig. 4 angivna stället i eller intill längs hela rummet gående hyllfack för kläder och tygvaror och har troligen uppkommit genom slarv med

dem, och ej inne i de brandfarligaste lokalerna! Man försökte sedan släcka med vattenhinkar, men förgäves.

Svärdsjö nybildade brandkår, som är väl utrustad med en 1000 minutlitters motorspruta m. m. och har en präktig nyuppförd brandstation ej långt från ålderdomshemmet och som måste betraktas såsom väl organiserad med hänsyn till socknens behov, alarmerades medelst brandlur, tyfon och kyrkklockor och var snart på platsen under ledning av



Fig. 3. Ålderdomshemmet från gårdssidan.

tändstickor eller orsakats av rök-gången från bakugnen. Hyllfacket var försett med ett lätt brännbart draperi. I arbetssalen funnos vidare tvenne vävstolar, strykbräde, olåst medicinskåp med bl. a. sprit, bröst- och nervdroppar!

Branden tycks hava upptäckts nästan omedelbart efter utbrottet. Föreståndaren försökte släcka elden med en kemisk eldsläckningsapparat och hade närapå lyckats, då laddningen tog slut. *De inne i arbetssalen uppställda kemiska eldsläckarna (fig. 6) kunde ej nås på grund av röken.* Kom ihåg, att alla eldsläckningsapparater böra placeras i närheten av utgångarna, så att man lätt kan nå

brandchefen Olsson. Snart alarmerades även Faluns och Lingsheds brandkårer, som deltog i eftersläcknings- och livräddningsarbetet. När Svärdsjö brandkår kom till brandplatsen, brann det friskt i arbetssalen, och rökutvecklingen var intensiv.

Slang drogs då upp från den ungefär 500 m. från hemmet liggande sjön, och eldsläckningsarbetet var snart och raskt igång, under det att livräddningsarbetet samtidigt pågick. Slangutläggningen måste dock givetvis för den fåtaliga kären taga en ganska lång tid.

Olyckligtvis kunde brandkåren, som ej ägde mer än en rökmask,

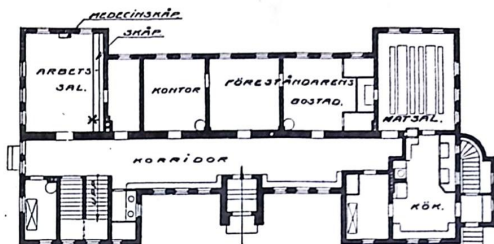


Fig. 4. Plan över bottenvåningen. Krysset anger sannolik plats för eldens uppkomst.

vilken i tur och ordning användes av brandkårens personal, ej taga sig in genom huvudingången och därifrån nå eldhärden i arbets-salen. Hade detta lyckats, hade mycket varit vunnit. Nu fick man i stället från stegar begjuta arbets-salen. Sedan elden där bekämpats, drog man på stegar upp tvenne slangledning-ningar till våningen 1 trappa upp (fig. 1). Denna våning hade elden emellertid endast obetydligt nått, vilket framgår av fig 7 med de oskadade gardinerna i korridoren och av fig. 8, som visar, att ledstängerna av trä omedelbart utanför arbets-salens dörr ej brunnit. Medan man arbetade på övre våningen med livräddning o. dyl. pyrde elden i arbets-salen, och nya rökmoln — icke minst från de brinnande tygmassorna, som vid den ofullständiga för-bränningen avgåvo stora mängder koloxid — bolmade upp mot de arma

människorna på andra våningen, som ej hade någon annan utrym-ningsväg än trappan, vilken olyck-ligtvis mynnade ut just framför ar-betssalens dörr och således nästan omedelbart fylldes med rök.

På övre våningen lägo dels några yngre personer och dels ett 20-tal åldringar, av vilka flera voro sjuka eller nervsvaga. De friska ungdomarna, som genast insågo faran, lyckades snart taga sig ut, men värre blev det för de gamla, av vilka flera ej omedelbart insågo vad det gällde och andra ville rädda sina tillhörigheter.

Genom det olyckliga kanalsyste-met fylldes snart de rum, i vilka ventilerna ej stängts på kvällen, med brandrök, vilket givetvis ökade förvirringen. Att i ett rum, där dörrar och fönster äro stängda, väckas genom att tät rök tränger in i rummet är säkerligen skräckinja-

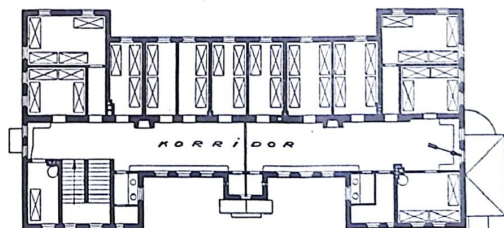


Fig. 5. Plan över övre våningen. Plien anger lämplig utgång till nödbalkong.



Fig. 6. Arbetssalen med kemiska eldsläckningsapparater, som ej kunde användas.

gande även för unga, friska människor; hur mycket värre måtte det ej vara för gamla och sjuka? Trappan blev snart omöjlig att passera, och genom densamma och alla kanalerna i väggarna trängde den kvävande röken upp i andra våningens rum och korridor. Ingen veranda eller nödbalkong fanns, som förut nämnts, på vilka räddning kunde nås från den kvävande röken, utan de gamla hade ingen annan möjlighet än att stanna inne i sina rum och söka rädda sig undan kvävning genom att söka skydd i skrubbar, bakom sängar, under pressningar och filter. Ohyggligt! Till olyckan bidrog även, att de yngre och friskare människorna på grund av medvetandet att den enda utrymningsvägen snart var spärrad, räddat sig ut och att de gamla ej tänkte på att i tid skaffa sig luft genom att öppna fönstren.

Ett hjältemodigt räddningsarbete igångsattes snart av brandkåren och andra. När trappan ej var trafikabel och nödbalkonger ej funnos, måste livräddningen ske genom fönstren,

huvudsakligen på stegar, men i ett par fall med användandet av brandkårens linor. *Ålderdomshemmets enda livräddningslina låg däremot i bottenvåningen vid olyckstillfället!*

Uppskrämda av den fruktansvärda röken och rädda att bäras ned för de långa stegarna, som tyvärr på grund av att korridoren var fylld med rök ej kunde ställas upp på gårdsidan, gjorde en del av åldringarna våldsamt motstånd mot sina räddare, och ett par personer, bland annat hemmets dräng, vände efter räddningen åter in i rökhavet för att rädda sina tillhörigheter och övermannades av röken. De flesta offren voro kvävda, endast en var illa bränd.

Allt trä och annat brännbart i arbetsrummet var förtärt. Genom ett mindre av elden åstadkommet hål i trä mellanbotten hade elden nått upp i det ovanför liggande rummet, som något skadats. Dessutom hade en del av trävirket i korridoren utanför arbetsrummet kolats, men i övrigt var det endast röken som åstadkommit skadorna.



### Varpå berodde olyckans omfattning?

Liksom i så många andra fall berodde Svärdsjöolyckans omfattning på en kombination av omständigheter, som alla bidrogo till att göra dödsoffrens antal så stort. Vi behöva blott erinra om följande fakta:

1. Nästan alla understödstagare lägo på övre våningen, under det att den nedre användes till kök, matsalar, arbetsrum och bostad åt föreståndaren.

2. Det fanns bara en enda trappa, och denna låg på ena gaveln, under det att huvudingången låg på byggnadens mitt, varigenom en del av åldringarna hade nära 60 m. att gå från sina rum, innan de nådde utgången.

3. Det fanns inga nödbalkonger, på vilka de inneboende kunnat söka skydd mot röken, tills hjälp anlönt.

4. Värme och ventilationskanaler voro olämpligt anordnade, så att den kvävande röken hastigt spreds genom nästan hela huset.

5. Trapphuset var ej avdelat från korridorerna, varigenom trappan omedelbart efter brandens utbrott blev omöjlig att passera.

6. Arbetssalens dörröppning låg mitt för trappuppgångens undre del.

7. Arbetssalen innehöll stora mängder av särskilt rökalkstrande ämnen (tyg o. dyl.).

8. Två kemiska eldsläckningsapparater voro så placerade i arbetssalen, att de ej kunde nås.

9. På grund av markens lutning måste livräddningen ske från stor höjd.

10. Bristande tillgång på rökskyddsmateriel och de stängda fönstren i övre våningen försvårade i hög grad livräddningen.

11. Eldhärden nåddes ej hastigt nog av brandkåren, som ej kunde taga sig in genom huvudingången utan måste ombesörja brandsläckningen från stegar.

De viktigaste orsakerna till döds-offrens antal torde vara kanalsystemet, den öppna trappans felaktiga placering i byggnaden och avsaknaden av nödbalkonger. Det bör här erinras om att gällande eller föreslagna statliga föreskrifter för biograf, hotell och pensionat i första hand inriktas på att möjliggöra en hastig utrymning genom åtminstone en relativt rökfri trappa. Det rä-



Fig. 7. Övre korridoren efter branden.

der — icke minst bland arkitekterna -- den uppfattningen, att en brandsäker trappa alltid vid eldsvåda skall kunna begagnas av de inneboende. Man glömmar så lätt *faran av röken*, och må blott här erinras om den olyckliga olyckan 1929 i det moderna sjukhuset i Cleveland, där 122 personer omkommo, därigenom att kvävande rökgaser mycket hastigt spredos genom ett omfattande ventilationskanalsystem.

Rökfaran torde hava föresvävat den, som gjorde upp ritningarna till

så dåliga i Svärdsjö. Det må då blott erinras om, att å en byggnad, som torde kosta 150,000 kr. i nyuppförande, borde man åtminstone kunna lagt ned ett par hundra kronor för att skaffa sig en pisk- och nödbalkong i den ända av byggnaden, där ingen trappa fanns. Orsaken är nog i stället den gamla vanliga invändningen, när det gäller *förebyggande åtgärder*: "Det är väl ej så farligt, ty här har ju ingen olycka skett!"

Det har vid denna liksom vid så



Fig. 8. Nedre korridoren omedelbart utanför arbetsalen.

ålderdomshemmet, enär han i trapans vilplan ritat en dörr, som dock aldrig kom till utförande, samt dessutom avdelade den övre korridoren genom ett dörrparti, vilket bidrog till att olyckan ej fick ännu större räckvidd. I rummet bortom dörrpartiet omkom nämligen ingen människa.

Enligt en i tidningspressen spridd uppgift skulle ritningarna upptagit två trappor, av vilka dock endast den ena kommit till utförande. De ursprungliga ritningarna av år 1909 visa emellertid endast en trappa, och misstaget i pressen torde berott på felläsning å ritningarna.

Det har även talats mycket om, att det är av ekonomiska grunder, som utrymningsförhållandena voro

många andra eldsvådor framkommit, att det vid eldsvådor är omöjligt för människor att gå *mot* elden och röken. Instinktivt dras man *med* denna mot den friska luften. Hade en på fig. 2 med prickade linjer utmärkt balkong funnits, är det mycket sannolikt, att understöds-tagarna sprungit ut på denna för att komma undan den kvävande röken och på detta sätt undgått döden.

*Finns flera ålderdomshem uppförda på samma livsfarliga sätt?*

Denna fråga torde knappast kunna besvaras förrän efter en noggrann utredning, och är det att hoppas, att en dylik igångsattes inom fattigvårdsinspektionen med hjälp av

byggnadstekniskt sakkunniga personer. Eventuellt kunde samtliga kommuner uppmanas att särskilt beakta ålderdomshemmens utrymningsmöjligheter.

I detta sammanhang må blott erinras om, att det uppgivits, att de från Svärdsjö räddade understödstagarna välvilligt inhysts i ett ålderdomshem av ungefär samma typ som i Svärdsjö men med den enda trappan av trä.

### *Vilka statliga föreskrifter erfordras för att förhindra ett återupprepande?*

Som bekant äga vi här i landet en utmärkt lag om fattigvård, men har man vid lagens utarbetande ej beaktat brandskyddssynpunkterna. Under det att vi således äga mycket stränga statliga föreskrifter, avsedda att skydda människors liv inom hotell och pensionat, saknas varje som helst dylika föreskrifter för ålderdomshem, sjukhus o. dyl., vilket kraftigt påtalades redan vid Brandchefsföreningens årsmöte 1913 och sedermera vid upprepade tillfällen framhållits av Svenska Brandskyddsföreningen.

Enligt nu gällande fattigvårdslag 34 § skall plan för ålderdomshem underställas länsstyrelsen för godkännande, och enligt gällande praxis insända länsstyrelserna före denna prövning planerna till fattigvårdsinspektionen (socialdepartementet) för granskning. Inspektionen har för detta ändamål tillgång till arkitekt. Emellertid saknar lagen varje som helst antydning om att vid denna prövning eller detta godkännande hänsyn skall tagas till möjligheten att vid eldsvåda hastigt utrymna byggnaden, och det har vid flera tillfällen hänt, att kommunerna ej rättat sig efter länsstyrelsernas eller fattigvårdsinspektionens anmärkningar, som sedermera av formella skäl undanröjts av Kungl. Maj:t, enär det enligt lagens ordalydelse vid prövningen och godkännande endast

skall tagas hänsyn till om anstalten är inrättad så, att den "fyller det ändamål, som enligt fattigvårdslagen därmed avses", och någon avsikt att skydda understödstagarnas liv nämner ej lagen om.

Det må nämnas, att fattigvårdsinspektionens arkitekt vid granskning av ritningarna över Svärdsjö ålderdomshem gjort anmärkning på de dåliga utrymningsmöjligheterna, men att hemmet dock på grund av fattigvårdslagen 90 § tills vidare "godtagits". Mot detta särskiljande av "godkänna" och "godtaga" har ett stort antal dagliga tidningar — flera på ledareplats — kraftigt opponerat sig, då det här gäller uppenbar livsfara för understödstagarna.

En ändring av lagen i sådant syfte att granskningen och godkännandet även skall avse brandskydds- och utrymningsförhållandena synes vara oundgängligen nödvändig: detta så mycket mer som ju det ej finnas några som helst statliga eller kommunala byggnadsföreskrifter för lundsbygden.

Härvid bör tagas i övervägande, huruvida ej de nya brandskyddsföreskrifter, som nu ligga under riksdagsbehandling för hotell och pensionat, i huvudsakliga delar skulle kunna vara lämpliga även för ålderdomshem, sjukhem o. dyl.

### *Brandkyddsundervisning i tekniska skolor.*

Det torde ej kunna förnekas, att Svärdsjöolyckans omfattning huvudsakligen berodde på *allvarliga byggnadstekniska misstag*. Man har till så många föregående fått ännu ett bevis på, hur nödvändigt det är, att arkitekter, byggmästare m. fl. redan inom högre och lägre tekniska skolor få undervisning på brandskyddsområdet och att brandskyddet ägnas tillräcklig uppmärksamhet, när det gäller utfärdandet av statliga föreskrifter — icke minst när det gäller allmänna byggnader.

R. Götherström.



## RIKSFÖRBUNDET.

### Förbundsmötet 1932.

Centralstyrelsen har å sammanträde den 12. mars beslutat förlägga förbundsmötet till Kristianstad under den 2. och 3. nästkommande juli.

I samband med förbundsmötet kommer den 30. juni och 1. juli ett konsulentmöte att äga rum.

Centralstyrelsen vill härmed uppmana herrar brandchefer att söka erhålla kommunalt eller annat bidrag för beivrande av förbundsmötet.

## Redogörelse över Svenska Brandkärernas Riksförbunds verksamhet 1931.

Liksom föregående år har Svenska Brandkärernas Riksförbund haft att glädja sig åt stort intresse från såväl myndigheter och brandförsäkringsinrättningar som brandkärer och enskilda.

På bildande av länsförbund, detta viktiga led i förbundets verksamhet, har nedlagts mycket arbete. Under året hava sådana förbund bildats i Skaraborgs län och förbundet i Hallands län reorganiserats. Dessutom kommer på grund av under år 1931 bedrivit arbete förbund inom den närmaste tiden att bildas i Uppsala och Södermanlands län.

Då det ansetts önskvärdt att till stadgarnas sammanfattande föreskrifter om Riksförbundets uppgifter foga några mera utformade riktlinjer för den verksamhet, genom vilken dessa uppgifter skola fullföljas,

har Centralstyrelsen fastställt en arbetsplan att tjäna till ledning för såväl Centralstyrelsen själv som dess Verkställande Utskott och Riksförbundets funktionärer. I samband med denna arbetsplan har även uppgjorts en P. M. angående allmänna riktlinjer för verksamheten inom brandkårsförbund för län eller landskap.

På Riksförbundets förlag har utgivits "Instruktion för frivilliga brandkärer".

Förbundet har mottagit ett stort antal hänvändelser beträffande ordnandet av brandväsende i samhällen och kommuner inom flera län.

1931 års förbundsmöte försiggick i Västerås under livlig anslutning den 27. och 28. juni. Redogörelse härför har influit i förbundets tidskrift.

Centralstyrelsen har under året hållit 2 sammanträden. Denna styrelse har utgjorts av:

Landshövding N. Edén, ordf.,  
 " J. Nilsson, v. ordf.,  
 " C. Malmroth,  
 " N. Ringstrand (intill  
 den 27 juni),  
 " W. Murray (invald  
 den 27 juni),

Direktör P. Tollin,  
 Agronom G. Eliasson,  
 Direktör G. Bylund, kassaförv.,  
 Överstelöjtnant R. Stridbeck,  
 Hjäradsskrivare A. Hwasser.

#### Suppleanter.

F. v. Brandchef N. Ohlsson,  
 Brandkonsult C. Landström,  
 Brandchef W. Odell,  
 Kapten F. W. Kyhlberg,  
 Ingeniör W. Granéli.

Såsom sekreterare och föreståndare för Centralstyrelsens expedition har fortfarande fungerat Kapten Erik Gillner.

Följande personer hava under året såsom brandkonsulenter varit Riksförbundet behjälpliga i dess upplysningsarbetet:

Kapten Erik Gillner, Stockholm,  
 Brandkonsult C. Landström, Falun,  
 Överbrandmäst. A. Svensson, Örebro,  
 J. M. Wahlström,

Linköping.

f. v. Brandchef N. Ohlsson, Malmö,  
 v. Brandch. P. Lundgren, Jönköping,  
 Brandchef W. Odell, Halmstad,  
 " O. Clarholm, Västerås,  
 v. Brandchef C. Bergström, Borås,  
 Brandchef C. Hallin, Trollhättan,  
 " M. Ejdervik, Katrinholm,  
 " A. Florin, Kalmar,  
 v. Brandchef S. Hultman, Skövde,

Såsom rådgivande brandchefer hava verkät:

Överstelöjtnant R. Stridbeck, Borås,  
 Major H. Forssman, Växjö,  
 Brandchef E. Wallnerström, Uppsala,  
 Kapten F. W. Kyhlberg, Vattholma,  
 Brandchef A. Engström, Karlstad,  
 Kapt. N. Schyllander, Kristinehamn,  
 Kapten G. Ekestubbe, Arvika.

Styrelsen har haft tillfredsställelsen att för förtjänstfullt arbete inom brandskyddsväsendet utdela följande belöningar:

Riksförbundets medalj i guld till:

Överbrandmästare J. M. Wahlström, Linköping,  
 Kamrer E. Cederholm, Gärdsköpinge,  
 Grosshandlare O. Larsson, Ystad,

Riksförbundets medalj i silver till:

Godsförvaltare J. A. F. Larsson, Cristinehof,  
 Fabrikör A. Hansson-Lundin, Löderup,  
 Fabrikör N. Rosberg, Olseröd,  
 Polisuppsyningsman H. Svensson-Norén, Wollsjö.

Kantor K. A. Hedrén, Viby,  
 Urfabrikör F. Svensson, Mantorp,  
 Skoandlare E. Andersson, Mantorp,

Trävaruhandlare W. Ohlsson, Mantorp,

Byggmästare E. G. Lövgren, Hjulbro,

Verkmästare B. Gustafsson, Hjulbro,

Chaufför E. H. Carlsson, Hjulbro,  
 Handlanden A. A. Andre, Öjebro,  
 Kvarnförman N. H. Johansson, Öjebro.

Brandchefen B. V. Wallin, Flen.

Riksförbundets medalj i brons till:

Brandförm. F. Haglund, Värnamo,  
 Brandman A. Carlsson, Ludvika,  
 " C. A. Sjöholm, Lindesberg,

Brandman B. W. Andersson, Lindesberg.

Under året har inbjudan inkommit till deltagande i Fédération Nationale des Sapeurs — Pompiers Francais kongress i Paris, Lettlands Brandkårsförbunds 10-årsjubileum och Allmänna Brandkårsförbundets i Finland 14 allmänna brandkårsmanamöte, men har förbundet av ekonomiska skäl icke låtit sig representeras vid något av dessa möten.

### Centralstyrelsens expedition.

Under året hava 427 diarieförda skrivelser inkommit och 470 registerförda skrivelser avgått.

### Länsförbunden.

Länsförbund finnas för närvarande i verksamhet i 15 län. Instruktionskurser hava varit anordnade av Dalarnes brandkårsförbund den 5.—12. juni, Älvsborgs läns brandkårsförbund den 4.—5. juli, Kronobergs läns brandkårsförbund 24.—25. juli, Jämtlands brandkårsförbund 14.—15. aug. och Kalmar läns brandkårsförbund den 29.—30. nov.

### Kårerna.

Antalet anslutna kårer uppgick vid ingången av 1931 till 603 och har när denna redogörelse avfattas (11 mars 1932) stigit till 669.

### Konsulentverksamheten.

Även år 1931 har ett konsulentmöte hållits den 25.—26. juni, varvid förekom föredrag och diskussioner. Det är att hoppas att dylika möten årligen måtte kunna äga rum.

Av Riksförbundets konsulenter och andra funktionärer hava utförts inspektioner och lämnats råd vid sammanlagt 394 besök hos till förbundet anslutna kårer. På grund av uppdrag från länsstyrelser hava konsulenterna gjort besiktningar av hotell, biografier m. m. samt undersökningar angående eldsläckningsväsendets beskaffenhet uti samhällen och tätbebyggda platser inom en del län.

### Arbetskommisionen.

Den under 1930 tillsatta arbetskommisionen, som består av överstelöjtnant R. Stridbeck, v. brandchef H. Seldén, brandkapten N. Grönvall och kapten Erik Gillner har under året hållit ett sammanträde. Kommisionen har 1931 verkställt ett flertal utredningar varom meddelats i tidskriften.

### Riksförbundets ekonomi.

Beträffande densamma hänvisas till bilagd redogörelse från förbundets kassaförvaltare.

Statsbidrag har de båda senaste budgetåren utgått med 2,000: — kr.

Riksförbundet, som under föregående år gång efter annan begärt högre bidrag från staten, ingick i augusti 1931 till Kungl. Maj:t med motiverad anhållan att Kungl. Maj:t ville hos riksdagen utverka ett anslag av statsmedel för budgetåret 1932—33 till förbundets verksamhet av 5,000 kronor. Vederbörande departementschef har emellertid i statsverkspropositionen icke upptagit någon hemställan om anslag. På grund härav hava vid innevarande års riksdag motioner väckts av i 1:sta kammaren landshövding J. Nilsson i 2:dra av direktör H. Lundström om anslag till förbundets verksamhet av 5,000 kronor. Dessa motioner hava glädjande nog lett till det resultatet att Riksdagen beviljat ett anslag av 2,000: — kronor till förbundets verksamhet under budgetåret 1932—33.

### Tidskriften.

Förbundets offentliga organ Brandkärstidskrift har under året utökats till 9 nummer pr år. Upplagans storlek har även stigit något, huvudsakligen på grund av det ökade antalet kårer.

Genom expeditionen har utbyte av tidskrifter skett med Svenska Brandskyddsfören., Svenska Stadsförbundet, Svenska Landskommunernas förbund, Sveriges Skorstensfejaremästares Riksförbund, Sveriges Skorstensfejareförening, Gjallarhornet samt Dansk Brandvärn Komité, Dansk Brandvärn Forening, Norsk Brandvärn Forening, Brandskyddsföreningen i Finland, Estniska Brandkårsförbundet och Das Feuerwehrverband, Brandenburg und Pommern.

Stockholm den 12 mars 1932.

Nils Edén.

Ordf.

Erik Gillner.

## Tablå över Svenska Brandkårens Riksförbunds ekonomiska ställning den 31 dec. 1931.

Ingående balansräkning den 1 januari 1931.

<i>Tillgångar:</i>		<i>Skulder:</i>	
Kassa .....	0: —	Balanserade medel .....	9,262: 39
Inventarier (1,000: —) ..	0: —	Arvode till konsulent ...	815: 45
Böcker (920: —) .....	0: —	Tidskriften .....	200: —
Utbildningsregl. (430: —)	0: —	Utbildningsreglementet ..	3,754: 13
Bankräkningar .....	13,222: 57	Porton .....	90: 60
Tidskriften .....	900: —		
	<u>Kr. 14,122: 57</u>		<u>Kr. 14,122: 57</u>

Vinst- och förlusträkning den 31 december 1931.

<i>Utgifter:</i>		<i>Inkomster:</i>	
Arvoden och reseersättningar till styrelsen o. revisorerna ..	1,821: 40	Anslag .....	15,192: 77
sekreteraren ..	2,151: 80	Medlemsavgifter .....	345: —
arbetskomm. ..	534: 30	Kåravgifter .....	6,240: —
konsulenter ..	2,185: 90	Diverse inkomster .....	325: 80
„ för nya kårer ..	580: —	Räntor .....	432: 64
sekr. lön .....	6,000: —	Utbildningsreglementet ..	670: 90
Porton, telefoner, frakter	688: 86		
Kostnad för kassaexped.	500: —		
Trycksaker, skrivmat. m. m.	1,001: 39		
Diverse utgifter .....	1,800: 27		
Tidskriften .....	1,924: 27		
Instruktionskurser .....	1,470: —		
Balanserade medel (årets överskott) .....	2,548: 92		
	<u>Kr. 23,207: 11</u>		<u>Kr. 23,207: 11</u>

Utgående balansräkning den 31 december 1931.

<i>Tillgångar:</i>		<i>Skulder:</i>	
Kassa .....	0: —	Balanserade medel .....	11,811: 31
Inventarier .....	0: —	Arvoden och reseersättn. ..	439: 40
Böcker (1,340: —) .....	0: —	Utbildningsreglementet ..	1,472: 88
Utbildningsregl. (130: —)	0: —		
Bankräkningar .....	10,763: 59		
Tidskriften .....	2,900: —		
Kåravgifter .....	60: —		
	<u>Kr. 13,723: 59</u>		<u>Kr. 13,723: 59</u>

Stockholm den 11 mars 1932.

G. Bylund.

## Revisionsberättelse.

---

Undertecknad, som utsetts att granska Svenska Brandkärernas Riksförbunds räkenskaper, omfattande tiden för verksamheten år 1931, har denna dag fullgjort detta uppdrag och får däröver avgiva följande berättelse.

Räkenskaperna äro förda med största noggrannhet, fullständigt verifierade och i allt överensstämmande med däröver upprättad vinst- och förlust- samt utgående balansräkning.

Jag har tagit del av Centralstyrelsens protokoll och har däremot intet att erinra.

Då revisionen i övrigt ej givit skäl till anmärkning, får jag tillstyrka full ansvarsfrihet åt såväl räkenskapsförare som styrelse för den tid, räkenskaperna omfatta.

Christinehof pr Lövestad den 5 april 1932.

**Fr. Larsson.**

Uti ovanstående revisionsberättelse instämmer undertecknad till alla delar.

Falun den 9 april 1932.

**Sven Gottliebsson.**

---



## Inkomst- och utgiftsstat för år 1932 för Svenska Brandkärernas Riksförbund.

Balanserade medel *) ...	11,800: —	Avlöning för sekreteraren	6,000: —
<i>Egna inkomster:</i>		Övriga utgifter för expedition och kassa, kostnader för konsulent utan distrikt, för propaganda och samarbete med Brandskyddsföreningen och andra korporationer, ävensom styrelsens och sekreterarens reseersättningar m. m. ...	8,300: —
Brandkårsavgifter, enskilda medlemsavgifter, försäljning av utbildningsreglementet och diverse inkomster, .....	7,500: —	Arbetskommissionen ....	600: —
<i>Bidrag:</i>		Tidskriften .....	2,000: —
Statsanslag .....	2,000: —	Konsulentverksamheten:	
Bidrag från brandförsäkringsinrättningar, .....	12,100: —	a) Konsulentmöte, .....	2,500: —
Dessutom lokala bolags bidrag till läns eller provins brandkårsförbund, som beräknas motsvara kronor 32,000: —		Till konsulenter för nybildade kårer, .....	500: —
		Bidrag till lokala instruktionskurser, .....	1,500: —
			4,500: —
		b) I övrigt, .....	35,000: —
		varav för den av lokala brandkårsförbund övertagna konsulentverksamheten avgår beräknade	32,000: —
			3,000: —
		Balanserade medel *) ...	9,000: —
	<u>Kr. 33,400: —</u>		<u>Kr. 33,400: —</u>

\*) Då förbundets inkomster till övervägande del bestå av bidrag, vilka i regel ej inflyta förrän under årets senare hälft och beträffande statsanslaget dessutom beviljas för det officiella budgetåret, måste vid bokslutet härefter anpassad del av de inflytande medlen alltid balanseras för att säkerställa verksamhetens jämna förlopp under första halvåret.

## Stockholms läns brandkårsförbund.

T. f. Brandkonsulent: Kapten *E. Gillner*. Exp. Nybrogatan 50, Stockholm. Tel. Ö. 6308.

### Redogörelse

#### för Stockholms läns brandkårsförbunds verksamhet under år 1931.

Brandkårsförbundet har under året kunnat bedriva sin verksamhet tack vare välvilligt understöd från Stockholms läns brandstodsbolag.

Anslutna till förbundet äro nu 31 brandkärer, och torde på grund av under året bedriven verksamhet snart såväl under nybildning varande som redan befintliga kärer komma att ansluta sig.

Av brandredskap, som enligt kårernas rapporter för 1931 finnes, må anföras 18 brandbilar och 18 motorsprutor.

Styrelsen har under året haft ett sammanträde. Denna styrelse har bestått av

Landshövding N. Edén, ordf.

Kapten C. Lagercrantz, v. ordf. och kassaförvaltare,

Assuransdirektör N. Sundstedt,

Brandchef A. F. Wiberg,

Landsfiskal H. Lilienborg,

Handlande N. Fellidin och

Mjöltnare F. H. Björkman.

Som konsulent och sekreterare har under året fungerat kapten Erik Gillner.

#### *Konsulentarbetet.*

Konsulenten har under sina inspektions- och instruktionsresor besökt Bromsten, Djursholm, Enebyberg, Huddinge, Norrviken, Nynäshamn, Rönninge, Saltsjöbaden, Solhem, Storängen, Svenska Jästfabriken, Rotebro, Täby, Viggbyholm och Tullinge. Organisationsarbete har bedrivits i Sollentuna kommun, varvid konsulenten gjort en del utredningar och upprättat förslag till gemensamt brandförsvar för inom kommunen befintliga samhällen. I Väsby har likaledes bedrivits arbete för ordnande av gemensamt brandförsvar, omfattande Väsby samhälle, Löwenströmska lasarettet, Runby och Optimus verkstäder. Inom Tu-

ringe socken och i Östertälje hava även utredningar för brandförsvar bedrivits. Vidare hava undersökningar beträffande brandväsendets beskaffenhet verkställt i Tumba, Dalarö och å anstalterna Hall och Venngarn. Dylig undersökning, som under 1930 påbörjades i Svartsjö, har under året slutförts.

Förbundsmöte ägde rum den 22. augusti i Djursholm under landshövding N. Edéns ordförandeskap.

Vid mötet hölls föredrag av ingenjör Uno Arild om motorsprutor med långa slangledningar och av brandchef E. Svensson om Djursholms brandväsende. Kapten Gillner talade om vissa för brandkärerna och brandmännen viktiga försäkringsfrågor. Efter föredragen vidtog en uppvisning av Djursholms brandkår samt prov med olika typer av motorsprutor.

Därefter företogs en färd till Enebyberg, där brandkårsuppvisning ägde rum, och anordningar för erhållande av vatten för eldsläckning studerades. Efter återkomsten till Djursholm avslutades mötet med gemensam supé.

Brandkårsförbundets räkenskaper under 1931 utvisa följande:

#### *Inkomster:*

Anslag från Stockholms läns brandstodsbolag . . . . . Kr. 1,243: 85

#### *Utgifter:*

Konsulentarvode . . .	} Kr. 1,243: 85
Sekreterareersättn. .	
Resekostnader och dagtraktamenten .	
Diverse utgifter . . . .	

Stockholm den 23 mars 1932.

**Nils Edén**

Ordf.

*Erik Gillner.*

(Insänt.)

## Ett beriktigande beträffande lättmetallen och brandredskapen.

Med intresse hava vi tagit del av Eder redogörelse i ett föregående nummer ang. utförda prov med lättmetallredskap. Samarbetet mellan Riksförbundet och brandredskapsfirmorna, som alltid är av synnerligen stort värde för att kunna få fram bästa möjliga materiel och typer, borde dock i detta fall hava underkastats en mera kritisk granskning, då uti artikeln ifråga en del felaktigheter förekomma. Sålunda angavs att försöken med lättmetall först för 3 år sedan här i Sverige påbörjades. Detta är emellertid felaktigt. Redan år 1901 sökte Allmänna Brandredskapsaffären intressera olika brandmän för kopplingar och delar av lättmetall. Firman, som några år tidigare infört och erhållit patent å de i lag av 1918 för brandväsendet föreskrivna ABA-normalkopplingarna, tillverkade nämligen då ett antal dylika kopplingar av lättmetall. En av dessa år 1901 tillverkade lättmetallkopplingarna fanns förresten även utställd vid SBF:s brandskyddskurs i Stockholm i sept. 1931.

Vidare kan omnämnas att, vid studiebesök från vår firma vid Hamburgs Brandkår år 1930, där förevisades såsom kuriosas strålrör, kopplingar och grenrör av lättmetall från 1890-talet. Dessa hade emellertid icke "slagit igenom".

Ävenså kan omnämnas att på första internationella brandredskapsutställningen i Berlin år 1901 redskap av lättmetall tillverkade av tyska firmor funnos utställda.

Anledningen till att lättmetallmaterielen icke vunnit någon större spridning är bl. a. att lättmetallen icke besitter någon större seghet samt är svår att på vanligt sätt löda. Deformerade eller böjda delar av lättmetall kunna sålunda i regel icke rättas till utan att metallen brister. Beträffande

svårigheten att löda metallen är detta hindrande vid fästandet av kopplingsdelar å strålrör, kranar etc., ävenså försvåras eventuella utbyten av delar, vilket arbete i regel brukar utföras av brandkärerna själva.

Beträffande lättmetallens hållfasthet har det icke lyckats, som i Eder artikel även påpekats, även vid noggrann värmebehandling komma upp till samma styrka, som vid rödgods eller god mässingslegering.

De fördelar, som finnas i viktbesparing genom lättmetallarmaturen, synas av ovan angivna skäl icke alltid vara så stora att de i varje fall motivera dessas anskaffning.

Vi hava genom ovanstående velat påpeka några olägenheter hos lättmetallredskapen, vilka icke framkommit i föregående artikel.

Högaktningfullt

Allmänna Brandredskapsaffären,  
E. Bergström.

\*

Insändaren begär en mera kritisk granskning av samarbetet mellan Riksförbundet och brandredskapsfirmorna, "då (enligt insändaren) uti artikeln ifråga en del felaktigheter förekomma". Sammanhanget mellan detta samarbete och "felaktigheterna" i artikeln är dock rätt svårt att begripa.

Ingen människa är felfri, varför givetvis även fel i angivna artikel äro möjliga. Emellertid har artikeln ej avsett att vara en historik över lättmetallen i brandväsendets tjänst, varför ett underlåtande att relatera de mer eller mindre lyckade försök som gjorts på 1890—1900-talet knappast kan anses som ett fel. Den uppmärksamme läsaren av artikeln torde nämligen finna att däri står: "..... ej förrän för ca 3 år sedan lättmetallen kommit till användning."

Insändaren synes även i sin kritik av lättmetallens hållfasthetsegenskaper och bearbetningsmöjligheter stå på den ståndpunkt som ansågs den rätta vid sekelskiftet. Sedan dess har dock tekniken gått framåt med stormsteg och man behöver endast detaljgranska en modern flygmaskin eller automobil, för att finna exempel på i vilken utsträckning lättmetallen i våra dagar användes.

Emellertid är bearbetningen av lättmetallen betydligt svårare än rödmjällens och fordrar en helt annan teknik. Denna omständighet är dock ej hindrande för lättmetallens användning inom brandredskapsområdet, men är den direkta orsaken till att lättmetallredskapen bliva något dyrare än de av mässing.

Angående lättmetallens hållfasthetsegenskaper äro dessa i hög grad be-

roende på behandlingen (gjutningsmetoden). Genom en riktig behandling kan man sålunda ge lättmetallen sådana hållfasthetsegenskaper, att dess styrka blir fullt tillfredsställande och även jämförbar med mässingens.

Insändaren överdriver svårigheten att fästa kopplingsdelar å strålrör, kranar etc. vilken detalj kan ordnas utan lödning.

Insändarens åsikt att viktbesparingen genom lättmetallsarmaturen ej medför så stora fördelar, att den motiverar dessas anskaffning får stå för hans egen räkning. Den storartade framgång lättmetallen haft och har ej blott i Tyskland och Österrike, utan även i Sverige, vittnar om motsatsen.

*Red.*

## NOTISER.

**Skånska Brandkårsförbundet.** Vid styrelsens för Skånska Brandkårsförbundet sammanträde den 8. mars i Malmö beslöts bland annat, att förbundets årsmöte skall äga rum den 2. juli i Kristianstad i samband med Riksförbundets årsmöte.

Vidare beslöt styrelsen att utfästa 10 stipendier å 50: — kr. till chefs- eller annan lämplig person vid motoriserad frivillig brandkår — där ej brandstadgan är gällande — som som förbinder sig att under minst 8 dagar praktisera vid kasernerad stadsbrandkår.

Stipendierna sökas före den 1. nästkommande juni hos styrelsen för Skånska Brandkårsförbundet adr.: Kungsgatan 26, Malmö.

*Sekreteraren.*

**Östergötlands brandkårsförbunds årsmöte** jämte instruktionskurs äger rum i Linköping instundande 3. och 4. juni med början den 3. kl. 2,45 em. Program kommer sedermera att tillställas förbundets brandkärer.

**Dalarnas Brandkårsförbunds årsmöte** äger rum i Säter den 18. och 19. instundande juni.

**Kettilstads Frivilliga Brandkår.** Vid hållet årsmöte den 30. mars detta år hava valen till de olika befattningarna inom brandkåren för år 1932 utfallit sålunda:

Ordf. och chef Kapt. J. Segerstéen, Hamra, Kettilstad. Vice ordf. och v. chef Hemmansägare J. Pattersson, Valla, Kettilstad. Sekr. Lantbrukare H. Andersson, Kettilstad.

**Nya brandchefer.** Brandstyrelsen i Ronneby har för en tid av 4 år, fr. o. m. den 1. april detta år, antagit till brandchef f. brandchefen i Strängnäs, kapten C. J. O. Egnell.

Till brandchef i Öregrund har från och med årsskiftet valts herr John Färdig, därstädes.

**Med detta nummer** följer som bilaga en basarkatalog från Wesslings Basarvaru A.-B., Stockholm.