



BRANDKÅRSTIDSKRIFT

Nr 5
Juli

Organ för Svenska Brandkårens Riksförbund.
Redaktion: Nybrog. 50, Stockholm 5. Tel. Ö. 6308. Postg. 4870.
Redaktör och utgivare: Kapten Erik Gillner.

1932
14 årgången

Eldsläckningsförfarandet vid brand i mindre samhällen och på landsbygden.

Föredrag av Brandkapten N. Grönvall vid Svenska Brandskyddsföreningens studiekurs 1931.

Vårt vidsträckta land med dess vitt skilda bebyggelse kan uppvisa så många olika samhällstyper och byggnadssätt, att, då det gäller att i ett kort föredrag ge några bestämda och allmängiltiga regler för eldsläckningstjänsten, detta faller sig mycket svårt. Vi behöva blott nämna några exempel på olika samhällstyper o. s. v. för att den saken skall stå fullt klar. Från Skånes kringbyggda gårdar över Smålands stations samhällen med virkesupplag, träindustri och uteslutande träbyggnader till västkustens fiskelägen samt Norrlands kyrkobyar och sågverk visar bebyggelsen ur brandfare- och eldsläckningssynpunkt många typer och variationer. En stor del av våra största industrier såsom järnverk, pappersbruk, olika slag av träin-

dustrier och mycket annat med oerhörda värden äro belägna på landsbygden eller i sådana samhällen, som i detta föredrag avses. Utvecklingen de senaste decennierna kan därtill i viss mån tydas på en alljämt fortgående industrialisering av småsamhällen och landsbygd, vilket i sin tur medför en betydande värdeanhopning även i mindre samhällen. Detta gör att möjligheten för en millionbrand föreligger lika väl i det lilla samhället som i storstaden, men släckningsresurserna kunna av ekonomiska skäl ej jämföras. Den relativt ringa släckningsmaterielen i ett litet samhälle gör, att detta samhälles brandkår vid en stor eldsvåda på ett helt annat sätt än storstadsbrandkåren måste hushålla med sina krafter. Arbetet måste med

andra ord ske efter andra taktiska och tekniska grunder.

Grundregeln för varje brandkårsorganisation med allt vad därtill hör kan sägas vara, att den skall vara så avvägd, att risken för en konflagration (= avbrännande av samhälle eller samhällsdelar) skall vara nedbringad till ett minimum. Uteslutande med tillit till egna resurser låter detta sig sällan för det lilla samhällets del göra. Samarbeta med grannar måste planeras, och i övrigt äro de organisatoriska frågorna av oerhörd vikt, varför jämväl dessa åtminstone i förbigående måste beröras även i detta sammanhang.

Varje eldsläckningsorganisation är i stor utsträckning beroende på åtgärder i så att säga "fredstid", och alldeles särskilt i det lilla samhället måste de förberedande åtgärderna ägnas en alldeles särskild uppmärksamhet för att man därigenom skall kunna kompensera storstadens större resurser. Dessa anordningar sammanföras i det följande i ett par grupper, som först komma att behandlas.

Släckningsplaner för de olika samhällen eller samhällsdelar, en brandkår har att skydda, böra finnas upprättade. Huru dessa planer skola vara beskaffade för att fylla sina ändamål är beroende på många faktorer såsom byggnadstäthet, vattentillgångar, befintligheten av större risker o. s. v. Det kan tänkas många sätt för dylika släckningsplaners upprättande. Som allmän regel gäller först, att de ej allt för mycket

böra ingå på detaljer utan fast mera omfatta huvudregler. Den ena eldsvådan är ju aldrig den andra fullt lik, och rent yttre omständigheter såsom vind och väderlek äro ju ej heller beständiga, varför ett allt för strikt fasthållande vid detaljerade planer ofta nog ej låter sig göra. Vind och väder inverka i väsentlig grad på ett släckningsarbets utförande. Vinden, om den är stark, åstadkommer ofta ett större eller mindre hot mot angränsande byggnader, och exempelvis torr väderlek gör faran för flygeld betydande. I släckningsplanerna böra för den skull endast beständiga faktorer tagas med i beräkningen. Sådana äro i första hand samhällets brandredskap och den organisation, som betjänar desamma, befintliga vattentillgångar, underbefälhavarnas antal och kvalifikationerna m. m. Jag skall här nedan ge ett par exempel på dylika släckningsplaner.

Det första exemplet är hämtat från Tyskland, och gäller för ett samhälle av vad man skulle kunna kalla för "byttyp". Här har varje enskild risk upptagits i en bok, där i olika kolumner alla tänkbara faktorer medtagits (fig. 1). Idén är måhända bra, men jag undrar om den ej går allt för mycket i detalj. Emellertid påstå tyska författare på området, att släckningsplaner av denna typ visat sig väl fylla sitt ändamål, och måhända kan den passa in även på svenska samhällen, dock ej sådana, som vuxit sig allt för stora.

I mitt tycke är en släckningsplan av följande typ att föredraga (fig. 2).

Nr	Ägare	Motorsprutans uppställningsplats	Handkraftspr. uppställningsplats	Uppställningsplats för sprutor från grannkommunerna	Färligt grannskap
7	Lars Nilsson	Vid dammen	Vid gårdsbrunnen	Vid dammen, eller då denna om sommaren innehåller ringa vatten, vid bron över bäcken. Avst. fram 375 m.	Handelsboden Halmtaken å Johanssons gård observeras.

Fig. 1. Släckningsplan i tabellform.

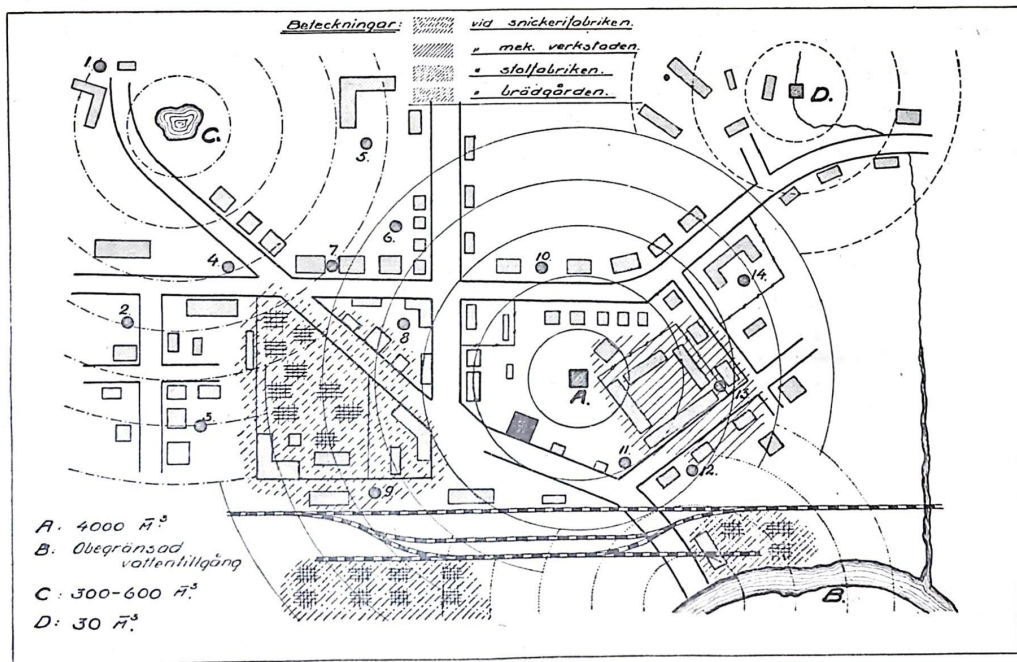


Fig 2. Släckningsplan i form av planskiss i olika streckning.

Uppslaget till densamma har jag erhållit från Smålandsstenar, varefter jag ytterligare sökt utveckla detsamma. Grundstommen i denna släckningsplan är en planskiss av samhället. Alla vattentäkter hava tydligt utmärkts, och de större — uteslutande använda som uppställningsplatser för motorsprutor — äro dessutom omgivna av ett system koncentriska cirklar, i olika beteckning¹⁾ för de olika vattentäkterna. Var samhällets huvudredskap skall uppställas framgår utan vidare av skissen. Sedan vederbörande risk uppsökts på kartan anger beteckningen hos de koncentriska cirklar, inom vilka byggnaden ligger, var motorsprutan skall uppställas. Särskilt farliga brandområden äro vidare utmärkta genom olika slags streckning. Alla mindre brunnar, vilka avses som vattentillgång för samhällets båda handkraftsprutor äro numererade. Denna släckningsplan kompletteras endast av helt kortfattade skrivna regler, upptagande endast huvudsaker. För tydlighetens skull skall jag omnämna hela denna plans innehåll.

Släckningsplan.

1. *Motorsprutan* uppställs vid närmaste större vattensamling, av vilka inom samhället finnas fyra stycken (A—D). Vilken av dessa, som i varje fall skall väljas, framgår av planskissen.

2. *Allmänna brandstyrkan* alarmeras utan direkt order från brandchefen eller den i hans ställe är, i följande fall:

- b) Vid alarm till snickerifabriken jämte angränsande samhällsdelar (det streckade området mellan brunnarna 3, 8 och 9).
- b) Vid alarm till mekaniska verkstaden jämte angränsande samhällsdelar (det streckade området närmast A).
- c) Vid alarm till stoffabriken (det streckade området närmast B).

d) Vid alarm till brädgården å järnvägens område (det streckade området nedanför järnvägsspåren).

Allmänna brandstyrkans uppgifter framgå av instruktionen för densamma.

3. *Släckningshjälp* från Y rekvideras utan brandchefens order vid alarm till snickerifabriken. Motorsprutan från Y uppställs vid dammen vid kyrkvägen (å skissen märkt C).

I övrigt rekvideras släckningshjälp från Y eller X först på brandchefens order, varvid i första hand brandkåren i Y tillkallas.

Brandkåren i Y alarmeras pr telefon: Y 39 eller 57.

Brandkåren i X alarmeras pr telefon: X 7 eller genom meddelande till telefonstationen därstädes.

Mellan kl. 20 på aftonen och 8 på morgonen äro telefonstationerna i Y och X stängda. Under denna tid försökes ändock i första hand att erhålla svar pr telefon. I andra hand undersökes möjligheten att via järnvägens lokaltelefon komma i förbindelse med samhällena i fråga.

4. Å såväl motorsprutan som de båda handkraftsprutorna finnes ett exemplar av denna släckningsplan med tillhörande skiss. Sedan avdelning av allmänna brandstyrkan anlant till brandplatsen med redskap, anmäler sig avdelningens chef för brandchefen eller den i hans ställe är, och erhåller då del om avdelningens uppgifter och uppställningsplatser. Vattentag angivas lämpligen med kartans nummer.

Denna sistnämnda släckningsplan torde ofta vara lämplig för samhällstyper, som ungefär motsvara våra mellansvenska industri- och stationssamhällen, ehuru väl rentortsliga synpunkter kunna tänkas medföra, att densamma i vissa delar måste omarbetas.

¹⁾ På originalet utförda i olika färger.

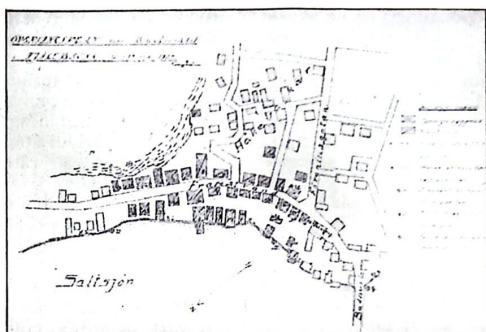


Fig. 3. Planskiss av Fjällbacka efter branden 1928.

Vissa samhällstyper såsom fisklägena på västkusten och de norrländska kyrkobyarna måste förutom en släckningsplan av ungefär ovan nämnd typ jämväl i fredstid beakta den i dessa samhällen ständigt överhängande faran för helt avbrännande, om en eldsvåda av någon omfattning under ogynnsamma omständigheter ej redan från början låter sig bemästra. Rivning eller sprängning av hus eller grupper av hus måste övervägas. Speciella planer för dylika ytterlighetsåtgärder böra för den skull finnas upprättade och

lämna meddelande om var gator genom sprängning eller rivning lättast låta sig upptagas. Sådana begränsningslinjer äro i allmänhet antingen där bebyggelsen är glesare, eller där terrängen eller terrängbeklädnaden erbjuda något skydd mot eldens framfart. De senaste årens eldsvådekrönika bjuder åtminstone på två exempel, där dylikt upptagande av gator inom samhälle ägt rum. Det första fallet är branden i Fjällbacka 1928 (fig. 3). Det andra fallet är branden i Burträsk år 1930 (fig. 4). Beträffande eldsvådan i



Fig. 4. Planskiss av Burträsk kyrkstad efter branden 1930. X Stället där elden började. XXX De byggnader som revos. XXXX Stället där elden hejdades.

Fjällbacka kan tilläggas, att därest sprängning i detta fall ej skett, hade brandkatastrofen tagit en än större omfattning.¹⁾ I Burträsk stopades visserligen elden, innan den nått rivningen, men så vitt tillgängliga bilder och beskrivningar ge vid handen, har ändock denna rivning skett med urskiljning och gott ömdöme. Som sagt kunna många samhällens allmänna bebyggelse ge anledning till att dylika ytterlighetsåtgärder klarläggas, men ej blott var utan även hur en sprängning eller rivning skall företagas måste vara föreskrivet. I allmänhet läggas sprängladdningarna i skorstensstockarna och under byggnadens hörn och hjärtmurar. Sprängning bör så vitt möjligt alltid företagas med yrkeskunnigt folk, som åtminstone på västkusten med dess stenindustri står till buds överallt, och arbetet måste planläggas och påbörjas i så god tid, att därför avsett manskap ej överraskas av elden. Slutligen kan antecknas, att trähus äro lättare att riva än stenhus, medan förhållandet är omvänt beträffande sprängning.

Befällets och manskapets *lokalkänedom* måste ägnas en särskild uppmärksamhet. Storstadens karaktär omöjliggör för ett brandbefäl att känna varje enskild risks egenheter, men i det lilla samhället är detta ej blott möjligt utan snart sagt nödvändigt. Den rekognoscering, som föregår en eldsläckningsledares order, måste alltid få en viss tidrymd sig tillmätt. Vad en god lokalkänedom i sådant fall betyder, inses lätt av var och en. På övnings-schemat för den lilla brandkåren liksom för storstadens bör alltid finnas upptaget ett ämne, som skulle kunna kallas för ortens *brandgeografi*. Särskilt de större riskerna inom ett samhälle böra i första hand observeras, och brandchefen gör klokt i att i samband med någon övning

anslå en stund jämväl åt de underlydandes orientering inom sådana etablissemang. Ofta har den lilla brandkåren stora områden att skydda, i det att den omgivande landsbygden genom att bidra till brandväsendets underhåll åtminstone kan sägas ha moralisk rätt till skydd. I sådana samhällen bör kartläsning jämväl ingå på övnings-schemat.

Särskilt vägarnas beskaffenhet — även vid olika årstider — observeras och likaledes förekomsten av vattendrag, som kunna tjäna som uppställningsplatser för sprutor.

I vårt skogrika land får naturligtvis faran för *skogseld* ej förglömmas, vilket jämväl bör beaktas vid ovannämnda kartläsning. Förekomsten av naturliga begränsningslinjer för skogsbrand såsom lövskogsbälten, öppna mark, kala berg o. s. v. framgår ganska bra på våra generalstabskartor. Beträffande skogsbrand kommer jag i mitt föredrag ej vidare att beröra detta utan hänvisar till överstelöjtnant Stridbecks utmärkte broschyr i ämnet och till brandchefen Crones radioföredrag.

Övingarna vid en liten brandkår måste ägnas en alldeles särskild omtanke. Det rent exercismässiga inövandandet av tjänstens alla handgrepp och detaljer måste naturligtvis ha sin givna plats på övningsprogrammet, men tillämpningsövningarna böra givetvis erhålla sin riktigt tillmätta plats. Dessa senare skola därvid alltid ske i överensstämmelse med upprättade släckningsplaner för den risk, som för dagen tjänar till övningsobjekt. I allmänhet torde man kunna säga, att antalet övningar vid brandkåren i småsamhällen är väl knäppt.

Vid storbränder och katastroftillbud torde det lilla samhället bli nödsakat att söka hjälp hos sina grannar. *Samarbete med andra brandkåror* bör därför redan i Fredstid organiseras genom ömsesidiga över-

¹⁾ Eldens utbredning åt väster hejdades genom sprängning av de fyra med en ring betecknade, streckade husen.

enskommelser, varvid jag inskränker mig till att omnämna en, vilken f. ö. i mitt tycke kan tjäna som mönster.

Exemplet är hämtat från Västbo härad i Småland, där relativt nära grannskap följande i överenskommelsen deltagande samhällen äro belägna med följande brandredskap: Anderstorp med brandbil med 1000 lit/min pump, Gislaved med 1000 lit/min motorspruta, Gyllenfors med 1000 lit/min motorspruta, Smålandsstenar med 800 lit/min motorspr., Landeryd med 600 lit/min motorspruta samt slutligen Reftele med 1000 lit/min motorspruta. Samtliga dessa samhällen äro så belägna, att inom en kvart ortens egen spruta jämte de båda närmaste grannarnas motorsprutor kunna stå till förfogande; efter högst 45 minuter kunna alla samhällenas sprutor i trängande fall vara disponibla. Den sammanlagda kapaciteten på samtliga motorsprutor uppgår till ej mindre än 5400 lit/min. Överenskommelsen om ömsesidig släckningshjälp kom till stånd år 1929 med den stora branden i Gislaved i färskt minne. Vid denna brand medverkade vid släckningen förutom samhällets egen fyra av de uppräknade kårerna, och genom ett resolut ingripande av dessa förhindrades en katastrof av ännu större omfattning. Överenskommelsen innehåller i huvudsak följande punkter. Den skall för att bliva gällande antagas av vederbörande kommunala styrelser. Vid eldsvåda för hemortens brandchef befälet, och utryckning till brand sker endast på hans rekvisition. Brandchef i samhälle, varifrån hjälp begärts, åligger, att innan utryckning verkställs, förordna om åtgärder till det egna samhällets skydd under frånvaron. Beträffande kostnaderna för släckningshjälp betalas endast direkta utgifter för hjälpen, vari innefattas ersättning till manskap för förlorad arbetsförtjänst o. d. Beträffande skador å materiel och å

personal, som inträffa under färd till eller under brand eller under färd från eldställe betalas ej sådana skador. I stället är varje samhälle, som inträder i överenskommelsen, skyldigt att genom försäkring skydda såväl materiel som personal.

Nu nämnd överenskommelse har vid många tillfällen visat sig vara av den allra största betydelse för ifrågasvarande samhällen, och flera allvarliga eldsvådor ha släckts i samarbete med två eller flera av grannbrandkärerna. Slutligen kan antecknas, att jämväl gemensamma övningar ha avhållits.

Många andra exempel på dylika överenskommelser skulle kunna nämnas, men jag inskränker mig till att endast påpeka det förhållandet, att om en storstad finnes i närheten, det mången gång kan vara lämpligt, att med denna träffa överenskommelse om släckningshjälp så som skett med samhällen i Stockholms och Göteborgs omgivningar. Många ytterligare förberedande åtgärder än vad nu nämnts kunna naturligtvis tänkas, men det skulle föra alldeles för långt att i detta sammanhang ingå på dessa spörsmål. Emellertid vill jag ytterligare peka på en sak. Gör aldrig brandkårsorganisationen schablonmässigt, utan avväg densamma efter ortens verkliga behov! Och glöm vidare ej bort att ge den allmänna brandkåren en ordentlig organisation, ty denna är ett mycket viktigt komplement till borgarbrandkåren, eller vad den nu kan heta, i samhällen som i detta föredrag avses.

Varje eldsläckningsförfarande beror i stor utsträckning på de åtgärder, som i första hand påvåla ledaren. Hans arbete är därför det ovedersägligen viktigaste, varför detta i mitt föredrag kommer att ägnas särskild uppmärksamhet. Varje ledarens åtgärd bör vara grundad på ett bedömande av läget, och detta bedömande bör i sin tur resultera i uppställandet av ett mål för eld-

släckningen. Hur högt målet sedan skall ställas, heror återigen på eldsvådans omfattning vid tidpunkten för brandkårens ingripande och styrkan av de tillgängliga släckningsresurserna, varjämte många andra yttre betingelser spela in. Bedömandet föregås vanligen av en *rekognoscering*, varom tidigare är nämnt, och vid fastställandet av målet tagas bl. a. fasta på följande synpunkter.

Finnas människor eller djur i fara? En eldsläckningsledares första skyldighet är alltid att undersöka detta förhållande. Mången gång ställer sig detta svårt, ty de i huset boende o. s. v. veta ofta ej om alla inneboende kommit ut, och i fall, där människoliv äro hotade, råder ofta stor förvirring och upphetsning på brandplatsen. Brandchefen måste därför själv eller genom eget folk skaffa sig visshet om detta. För den skull beger sig brandchefen alltid direkt till eldstället utan att avvakta brandmanskapets samling och redskapens uttagande. Detta arbete överlåtes på annan person, vilket också skall vara fullt klart och organiserat. Mången gång kan det vara lämpligt, att vissa av manskapet likaledes bege sig direkt till eldstället för att stå till brandchefens förfogande för livräddningsarbete eller för förberedande släckningsåtgärder. Dessa uttagna män skola vara bosatta på olika platser i samhället, så att säkerhet vinnes att alltid någon av dessa inom kortaste tid kan finnas sig. Själva livräddningsarbetet kommer ej att här beröras.

Sedan brandchefen konstaterat, att livräddning ej behöver ifrågakomma, blir hans första fråga: "Kan någon del av den brinnande risken räddas, och i så fall hur stor del?" På sitt sätt är svaret på denna fråga av största vikt, och många faktorer böra övervägas innan brandchefen fattar sitt beslut. Några allmängiltiga regler låta sig svårigen

uppställas, men de båda viktigaste faktorerna brandchefen i första hand har att taga hänsyn till är brandens omfattning och den tid, inom vilken brandredskapen kunna beräknas vara i funktion. Ofta har jag kunnat konstatera, att ovana eldsläckningsledare låtit sig skrämra och bedömt läget alltför pessimistiskt, därför att mycket rök alstras. *Röken* i och för sig säger emellertid ej så mycket. Ingen rök utan eld heter det ju, men elden kan i många fall vara helt obetydlig och ändock utveckla hotande rökmassor. I allmänhet kan sägas, att rökiga eldsvådor ej äro så farliga som de se ut. Röken håller på sitt sätt elden nere. Stäng alltså in elden genom att tillsluta alla öppningar, och öppna dörrar och fönster först sedan slangledning dragits fram till de utsedda angreppspunkterna! Var ej rädd, om lägor skulle visa sig i detta ögonblick, ty i regel kunna de snart dämpas ned! Kom vidare ihåg, att alltid i första hand välja tillträde till elden över befintliga trappor och dörrar, där en strålförare kan uträtta betydligt mera än vid arbete över stege! Trapporna äro f. ö. de farligaste spridningsvägarna för elden i ett hus, och genom angrepp i dessa avskäras eldens spridningsmöjligheter i vertikal led. Vindseldsvådorna äro ofta mycket besvärliga genom den svåra röken. Understundom är det därför nödvändigt att ta hål på taken för att bereda röken utträde och därigenom möjliggöra ett framträngande av eldsläckningsmanskapet. Dylika hål skola alltid tagas över elden och ej över sådana delar av vinden, dit elden ännu ej nått, ty elden drar sig mot hålen, och i sista fallet kan då en ytterligare utbredning av eldhärden riskeras. Tänk vidare på *vattenskalorna* redan från början! Ordet "övertänd" brukas ofta, utan att någon egentligen gjort klart vad som menas därmed. För min del kallar jag ett hus eller

en del av hus övertänt, när bara lågor slå ut genom de antända delarnas fönster o. s. v. eller i hela huset. Låt inte heller i detta fall, att någon skriker att hela huset är övertänt, förleda er till att endast tänka på grannskapets skydd, utan övertvång jämväl i detta fall om någon del kan räddas! *Ofta skyddar man f. ö. grannskapet bäst genom ett direkt angrepp på elden.* Jag medger, att detta avgörande många gånger kan vara verkligt svårt, och hur än beslutet utfaller, måste nog delar av manskapet användes till observation och skydd av grannhus. Hur än edert beslut blir, se till att edra order åtlidas och inlåt er aldrig i diskussion med alla de "sakkunniga", som samlas vid varje eldsvåda i mindre samhällen.

Om brandchefen bedömer läget så, att åt det antända huset intet finnes att göra, gäller det avgöra, vilken del av grannskapet, som i första hand skall skyddas. Detta är i allmänhet ej så svårt. Den viktigaste faktorn är vinden, och i allmänhet börjar man en eldsvådas inringande mot vinden, där de värst hotade byggnaderna äro att söka. Släckningsstyrka, som insättes till grannskapets skydd, bör emellertid observera, att det ofta ej är nödvändigt att överspola hotade byggnader i ett; mången gång når man bättre effekt med att omväxlande släcka och skydda. *Brandsegel* kunna vara av ovärderlig nytta vid skydd av mycket hotade byggnader, men sätt ej upp dem förrän ni övertygat er om att de omedelbart kunna blötas! Ett torrt brandsegel är sämre än intet. Brandsegeln hängas så, att de skydda takfot, försteröppningar o. s. v. På släta väggar ha de ingen funktion att fylla, ty i sådant fall kan man lika gärna och bättre blöta själva väggen. Handkraftsprutor äro ofta lämpade för att väta segel och räcka fullt till för detta ändamål. Ledningarna från motorspruta o. s. v.

kunna då disponeras för direkta släckningsuppgifter. Vid övertvågandet av vilken del av grannskapet, som i första hand skall räddas, spelar värdet av det hotade en stor roll. Rädda ej en mycket hotad vedbod, om en värdefull handelsfastighet är hotad! Men glöm inte vedboden i andra hand, om elden därifrån kan sprida sig till en tredje värdefull byggnad.

Passar de tidigare uppgjorda släckningsplanerna in, eller behöva de i något fall ändras? Denna fråga överväges därnäst, och något svar kan givetvis ej lämnas på denna utan ge ett konkret exempel, vilket ställer sig svårt i ett föredrag. Kom dock ihåg, att om ändring sker, måste ordern givas en alldeles särskild tydlighet, i det att den annars lätt missförstås.

Skola förstärkningar i form av allmän brandstyrka tillkallas eller skall hjälp från grannbrandkår rekvireras? Som första regel gäller att utnyttja i första hand kårens egna resurser och först i andra grannens. Å andra sidan är det givetvis bättre att rekvirera för mycket hjälp än för litet.

Vid många eldsvådor på landsbygden har det visat sig, att långt avsides belägna byggnader fattat eld, och brandkåren får en eller flera nya bränder att bekämpa. Denna spridning har skett med flygeld, som naturligtvis hotar i första hand sådana saker som halmstuckar, halm- och spåntak, varför dylika i grannskapet ovillkorligen måste observeras. I alla för flygeld utsatta hus skola takluckor, fönster och dörrar stängas. De skola stå under ständig bevakning, och bevakningsmanskapet skall jämväl titta in även på vindarna, dit ofta gnistor kunna leta sig väg.

För släckning av flygeld räcker pytsar med vatten eller pytssprutor. Men kasta ej ut vattenpytsar på minsta lilla gnista, det är ett oerhört slöseri med vatten och arbete!

Auvänd i stället en borste eller kvast, som doppas i vattenpytsen. Det gamla hederliga släckningsredskapet svabben var bättre, än mängen tror, och förtjänar en renässans.

Årstid och väderlek kräva ofta hänsyn vid brandchefens beslut. Vintertid kan kräva renskottning av vägar fram till sprutornas uppställningsplatser (att isvakar finnas upptagna förutsätter jag), åtgärder för manskapets avlösning relativt tidigt o. s. v. Sommartid med torra gör flygelden mycket farlig, och särskilt våren med torrt fjolårsgräs gör faran för markbrand överhängande, varigenom elden kan spridas till skogen. Allt detta måste be-

tats ur verkligheten. Därvid skall jag söka omnämna även sådana risker, till vars släckande förfarandet kan kräva särskilda åtgärder, varom jag ej tidigare talat.

Det första, (fig. 5), är hämtat från Malmö och avser en eldsvåda på en större lantgård, där de båda i vinkel med den brinnande byggnaden liggande husen voro svårt hotade. Vattentillgången var mycket knapp, i det endast ett dike med svag tillrinning av vatten stod till buds. Ledaren behövde minst två strålar till sitt förfogande, sedan han avgjort, att det brinnande huset ej stod att rädda. Men det visade sig snart, att vattnet endast räckte till

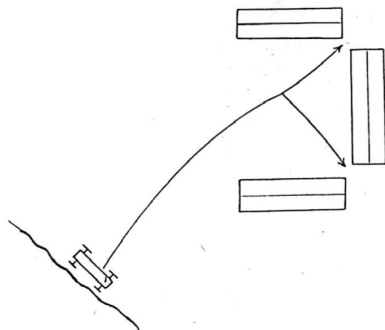


Fig. 5. Planskiss från lantgårdsbrand. Grenad ledning från motorspruta.

aktas vid brandchefens bedömande.

Ofta blir det nödvändigt att tillkalla fabriksledare, fastighetsägare o. s. v., vilket allt brandchefen bör betänka. Många andra inflytelser kunna givetvis tänkas på brandchefens beslut, men som slutregel skulle jag vilja säga att han skall utan räddhåga men ej heller med någon överdriven optimism fastställa det mål, han med släckningen vill nå.

Jag skall i det följande fortsätta med att visa några exempel på eldsläckningsförfarande, vilka alla häm-

en. Vattengivningen fick därför ske växelvis vid ena eller andra sidan, vilket av ledaren reglerades vid grenröret, och genom detta beslut och manskapets oförskräckthet lyckades ledaren verkligen genomdriva sina planer.

Det andra exemplet (fig. 6) är hämtat från branden i Skånes Fagerhult och är på sitt sätt en parallell till det föregående. Vattentillgången var dock rikligare, och båda de hotade byggnaderna kunde kontinuerligt skyddas.



Fig. 6. Branden i Skånes Fagerhult 1929.

Nästa exempel är hämtat från det lilla Smålandssamhället Bor, ett av de vackraste släckningsarbeten jag känner, det bevisar även, att stora ting kunna utföras jämväl med svaga krafter, endast de klokt utnyttjas (fig. 7). Enda tillgängliga släckningsmedel var en liten handkraftspruta på c:a 80 lit/min, och de yttre omständigheterna voro ej särdeles gynnsamma. Elden härjade i magasinet till en större lanthandlars hus, och det lyckades ej endast att rädda huvudbyggnaden utan jämväl en del av det antända magasinet, men så var också brandchefens organisation av det hela mästertlig. Det svårast hotade var ett uthus å tomten,

vilket emellertid lämnades åt sig självt, och allt arbete inriktades på huvudbyggnaden. Växelvis över-spolades gaveln till denna senare och magasinets inre. Det mest beundransvärda var emellertid organiserandet av vattentillförseln, som ej under något tillfälle klickade. Redan innan vattnet i en brunn var uttömt var langningskedja klar till nästa brunn, och till sist måste brunnen på gården till det brinnande huset utnyttjas.

Nästa exempel är hämtat från branden i Alms skofabriker utanför Göteborg i våras o. visar prov på hur de olika hotade riskerna i grannskapet behandlades. Den byggnad, i vil-

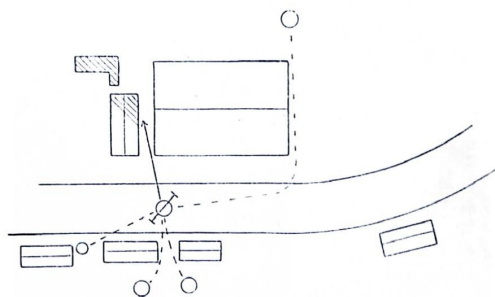


Fig. 7. Planskiss med handkraftspruta från Smålands Rydaholm (Bor).

ken elden utbrutit, stod ej att rädda, och för släckningen disponerades relativt rikliga resurser, i det sex strålar stodo till förfogande. Det lilla huset öster om fabriken var dels tämligen värdefullt och lämnades i första hand åt frivilliga hjälparens arbete. Fabriken utbyggd var värst hotad och utgjorde det ojämförligt mest värdefulla i grannskapet. Denna blev sålunda i första hand skyddad, och i andra hand skyddades en hel rad med villor väster om det brinnande huset. Tyvärr lyckades detta ej fullständigt, i det att en av de närmast belägna villorna nedbrann. Den var emellertid antänd redan innan släckningsarbetet mera än hunnit komma igång, och antändningen skedde, sedan byggnaden en stund varit utsatt för den intensiva hettan och torrdestilleringen av trävirket explosivt börjat. Detta hade emellertid förutsetts, så att större delen av inventarierna genom fönster på baksidan hunnit räddas. Den fjärde fronten saknade i detta fall all betydelse, enär intet hot mot angränsande fastigheter förefanns.

Brädgårdar finnas i vårt skogrika land snart sagt överallt. Vid bränder i dylika kan det understundom vara nödvändigt att arbeta på olika

fronter bakom varandra. I första linje insätts kraftiga strålar från maskinsprutor med uppgift att verkställa direkt släckning. Bakom dessa insätts andra slangledningarna med uppgift att hålla temperaturen på närbelägna staplar nere och förhindra torrdestillering. Till detta senare arbete kan lämpligen svagare strålar användas från handkraftsprutor eller vattenledning. Slutligen kan det bli av nöden att ytterligare bakom insätta manskap med småsprutor för att släcka sekundärbränder i sin linda eller för att kväva flygande bränder. Ett dylikt släckningsangrepp kräver emellertid starka släckningskrafter, vilka väl mera sällan stå till förfogande i mindre samhällen. Finnas endast svaga krafter, får man nog inskränka sig till att utse någon lämplig gata i brädgården till begränsningslinje. Men utse ej denna gata alltför nära elden, så att Ni riskerar att elden når fram dit, innan Edra redskap äro klara för arbete. Sådana begränsningslinjer utses givetvis endast vid breda gator i brädgården eller ännu hellre, där stapelkvarteren av någon anledning ej äro fyllda. Rivning av gata kan givetvis övervägas, men härtill kräves mycket och vant folk, och tor-

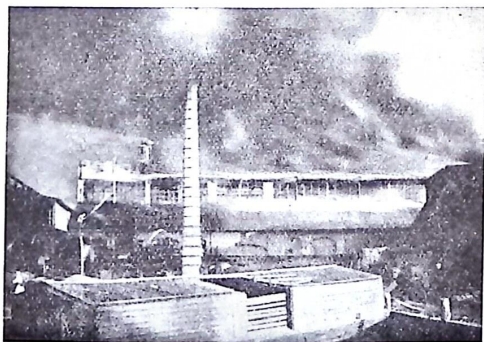


Fig. 8. Götaverkens brand i Göteborg 1922.

de endast vara att tillråda på vindsidan om elden. Ofta får man mot vinden försöka begränsa elden vid brädgårdens slut.

Fig. 8 visar ett exempel på, att en eldsvåda med ett synnerligen hotande utseende även genom ett raskt angrepp kan bli stoppat. Byggnaden är snickeriavdelningen till ett av våra största industriföretag, och under stark blåst hade taket m. m. antänts. Emellertid lyckades det här, att redan innan huvudkrafterna insatts i elden, stoppa dennas framfart. För det slutliga släckandet togos dessa givetvis i anspråk och det kan antecknas, att trots synnerligen ogynnsamma omständigheter lyckades det rädda alla grannbyggnader inne på det väldiga industriområdet, trots att sådana funnos i omedelbart granskap.

Hö och halm endera upplagda i stackar eller inlagda i lador eller logar äro vanliga brandobjekt på landsbygden. Har elden en gång fått fäste i dylika upplag, är den svår att släcka, i det den åter sig in, så att strålarna ej kunna nå eldhärden. Först sedan dylika objekt rivits isär, omlämpats och vattenbegjutits, kan man vara relativt säker på att ha förkvävt eldens vidare utbredning. Emellertid dämpa vattenstrålarna hastigt eldens häftighet, så att det t. o. m. inne i loge är möjligt att verkställa avsläckning, om släckningsarbetet endast i något så när god tid kan igångsättas. Ett konkret fall belyser bäst detta förhållande. För någon tid sedan utryckte Göteborgs brandkår till en lada full av inbärgad gröda. Med all säkerhet förelåg mordbrand, och elden hade anlagts utifrån rätt långt från porten. Väggens brunn med full låga och likaledes grödan omedelbart innanför densamma. Vatten stod ej till buds annat än i en obetydlig brunn. Ett försök att med pyttssprutor och kemiska handelsläckningsapparater dämpa elden gjordes därför. Detta lyckades ovän-

nat bra, och sedan lågorna neddämpats, lämpades grödan ut på åkern i närheten under ständig bevakning så att elden aldrig gavs något tillfälle att blossa upp. Byggnaden — kombinerad loge och ladugård av stora mått — räddades alltså och likaså all grödan förutom något ton hö. Hade i stället större släckningsmedel valts, hade med all säkerhet elden hunnit sprida sig och byggnaden varit räddningslöst förlorad medan arbetet med redskapens iordningställande pågick.

Halm är en i vissa landsdelar vanligt förekommande *taktäckning*. Givetvis är den ur alla synpunkter eldfarlig, men alldeles särskild uppmärksamhet måste ägnas åt dylika även långt bort belägna tak, så att de ej antändas av flygeld. Har elden ätit sig in i ett halmtak, är den svår att släcka. Spruta aldrig med halmen utan mot och hjälper ej detta, måst taket rivs ned helt eller delvis. Bäst är emellertid att täcka hotade tak med presenningar eller vad eljest kan stå till förtogande. Spånsak förhålla sig enahanda som halmtak mot flygelden men äro lättare att skydda.

Landsbygdens elektrifiering fortgår i rask takt. Detta medför bl. a. att antalet eldsvådor i elektriska anläggningar av olika slag lika raskt stiger. Särskilt äro de små *transformatorstationerna* på landet ofta utsatta för eldsvådor. Innan släckningen igångsättes, bör om möjligt strömmen avstängas. Låter detta sig ej göra och om grannskap hotas, måste givetvis släckning ändock företagas. Använd i sådant fall små strålar, ej över 10 mm munstycke, och se till, att strålförarna ej gå närmare strömförande delar än c:a 10 m! Försök vidare att isolera dem genom att vira strålrören med gamla bilringar eller dylikt!

Många andra specialrisker, som för sitt släckande kräva särskilda iakttagelser skulle vara att nämna,

men ett uppräknande skulle föra alldeles för långt.

I det förestående har uteslutande sysslats med ledarens åtgärder, men på hans beslut beror ju även den enskilde mannens uppträdande. Den enskilde mannen skiljer sig emellertid ej från yrkesbrandmannens, det enda är att han naturligen ej kan ha dennes rutin och erfarenhet. Hans strävan bör emellertid vara att så långt möjligt är likna sin yrkeskollega. Att här ingå på *strålförareregler* och annat faller utanför min uppgift. Endast en sak vill jag peka på. Den man, som sköter sprutan eller den som i en vattenlangningskedja står närmast brunnen, åligger att observera vattentillgången. En ledare skall ej behöva ställas inför det faktum, att vattnet är slut, utan i god tid underrättas, när vattnet beräknas vara slut. Det blir honom då utmätt ett tidsmätt för att på nytt ordna med vattenfrågan eller i övrigt vidtaga de åtgärder, som kunna vara av nöden.

Många arbeten vid sidan om och efter en eldsvåda påvilar brandchefen. Landsbygden har sällan polismän att tillgå för ordningshållning å och omkring brandplats, varför även detta måste påvila brandchefen i ett litet samhälle. *Bevakning* av bärgat gods måste ordnas, enär det tyvärr visat sig att saker och ting vid brandtillfällen så lätt "försvinna". Efter det egentliga släckningsarbetet följer en ofta lång och tråkig *eftersläckning*. Ordna i tid med manskap för denna och utse lämplig befälhavare! Ordna vidare med redskap åt detta manskap! Mången gång kan det vara lämpligt, att en motorspruta får arbeta

en stund längre än vad släckningen kunnat kräva. Under denna tid fyllas kar och spänner, så att det relativt fåtaliga eftersläkningsmanskapet har vatten att tillgå, om elden skulle blossa upp.

Innan uppbröstning av använd materiel företages, bör brandchefen personligen förvissa sig om att så utan risk låter sig göra. Likaså bör brandchefen personligen eller genom användande av lämpligt befäl undersöka grannfastigheter, som eventuellt varit utsatta för gnistregn eller hetta. En ny eldsvåda med oordnade släckningsmedel är i ett litet samhälle ofta lika med ett katastroftillbud. För den skull skall brandchefen aldrig låta manskapet åtskiljas innan ny utryckning på ett eller annat sätt ordnats. Manskapet skall givetvis givas de order, som kunna erfordras, tydligt och klart.

Vid läsning av en artikel om eldsläckning eller åhörande av ett föredrag i ämnet; verkar det hela måhända på läsaren eller åhöraren avskräckande svårt. Så är emellertid ej fallet. I verkligheten foga sig de olika detaljerna av och fäserna i ett släckningsarbete naturligt i varandra. Eller med andra ord, beskrivningen av det hela låter svårare, än vad verkligheten är. Eldsläckning såväl som allt annat kräver givetvis sitt mått av rutin, kunskaper och erfarenhet, men för en man med lugnt omdöme, normalt förstånd, en god fysik och förmåga att leda och befalla, bjuder detta arbete ej några oöverstigliga svårigheter, vilket därmed ej betyder, att amatören ej skulle ha något att lära av yrkesmannen.

Gör alltid elektriska ledningssystemet strömlöst, då arbetet slutar!



RIKSFÖRBUNDET.

Nyanmälda kårer.

E. Motala stad.
K. Bräkne-Hoby.
Ronneby stad.
M. Tormastorp.
Ö. Sallerup.
S. Lysvik.

T. Bångbro.
Karlskoga.
U. Spännarhyttan.
X. Norrala.
Norrundet.
Söderala.
Trönö.
Valbo.

FRÅN LÄNSFÖRBUNDEN

Jönköpings läns brandkårsförbund.

Brandkonsulent: v. Brandchef *P. Lundgren*. Expedition: Brandstationen Jönköping.

Jönköpings Läns Brandkårsförbunds årsmöte och instruktionskurs.

I samband med sitt årsmöte hade Jönköpings läns brandkårsförbund anordnat en instruktionskurs för länets brandmän i Jönköping den 21—22 maj.

I kursen, som leddes av vice brandchefen *P. Lundgren*, deltog 108 brandmän från 26 kårer. Dessutom voro ett stort antal för brandskyddet intresserade industrimän samt representanter för de lokala brandförsäkringsinrättningarna närvarande, vadan totala antalet deltagare uppgick till c:a 150 personer. Riksförbundet var representerat genom sin sekr. kapten *E. Gillner*.

Sedan deltagarna samlats på brandstationen på lördagen och hälsats välkomna av förbundets vice ordförande, civilingenjör *W. Graneli* tog kursen sin början med en uppvisning av Jönköpings brandkår, varvid ett fullständigt övningsprogram genomgicks.

Efter uppvisningen höll v. brandchef *P. Lundgren* ett kort föredrag om skumsläckning, varefter ingenjör *Åkerstedt* hos firman *Holmbergs Importaktiebolag* i Stockholm demonstrerade ett skumsläckningsaggregat för s. k. mekaniskt skum. Vid demonstrationen, som var synnerligen vällyckad och tilldrog sig kursdeltagarnas stora intresse, belades en tre vån. hög vägg samt ett tak med skum, vilket därvid visade god täcknings- och samman-

hållningsförmåga. Demonstrationen avslutades med släckning av en bensinbrand, som anordnats i en för ändamålet tillverkad cistern med ca 10 m² yta. Det mekaniska skummet visade sig även vid detta tillfälle fullt hålla vad firman utlovat.

Kl. 6,30 em. samlades kursdeltagarna i Stora Hotellets festvåning, där vice brandchefen P. Lundgren höll ett med skioptikonbilder belyst föredrag om landsbygdens brandskydd. Sedan föredragshållaren inledningsvis framhöllit bristerna i landsbygdens nuvarande eldsläckningsanordningar framlades ett förslag till indelning av länet i eldsläckningsdistrikt, vilka i stort sett skulle sammanfalla med telefondistrikten. Telefonens betydelse som förmedlare av eldsvådeanmälningar berördes ingående och ett flertal olika exempel huru landsbygdens alarmeringsfråga lämpligen kan lösas framlades. Vidare framhöll tal. betydelsen av att lämpliga vattentillgångar för eldsläckningsbehov anordnas inom räckhåll vid de olika riskerna, samt berörde i samband härmed den stora betydelse skumsläckningen sannolikt kommer att få för landsbygdens brandskydd. Till sist belystes med siffror det berättigade i att själva landsbygden ej lämnas helt åt sitt öde i brandskyddshänseende. Efter föredraget följde en livlig diskussion, varvid förbundets ordförande landshövding Malmroth föreslog ombuden att gå in för den reform, som föredragshållaren föreslagit.

Första dagen avslutades med en gemensam supé i Stora Hotellets matsal. Åtskilliga tal höllas, och den bästa stämning präglade den lyckade festen.

Instruktionskursens andra dag inleddes kl. 9 fm. med ett instruktivt föredrag av brandmästare H. Rosenkrantz om slangens skötsel och vård. Efter föredraget fingo kursdeltagarna

tillfälle att se olika sätt för slanglagning m. m.

Kl. 10 fm. började en rökskyddskurs anordnad av A.-B. Birger Carlsson & Co., Stockholm. Kursen bestod dels av ett synnerligen instruktivt föredrag samt dels av praktiska övningar med olika rökskyddsmaterial i rökfylld lokal.

Efter lunchrast sammanträdde brandkårsförbundets styrelse i brandkårens gymnastiksal och omedelbart efter styrelsesammanträdet vidtog förbundets årsmöte i samma lokal under landshövding Malmroths ordförandeskap.

Års- och revisionsberättelser upplästes härvid och ansvarsfrihet beviljades styrelsen. Härefter vidtog styrelseval, varigenom styrelsen fick följande sammansättning: ordförande landshövding C. Malmroth, vice ordförande civilingenjör W. Granéli, vilka båda valdes med acklamation, domänintendenten B. Nilsson, Landeryd, ingenjör O. Lundquist, Jönköping, brandcheferna E. Enander, Jönköping, N. Kjellbo, Huskvarna, Hj. Holmquist, Norrahammar, G. Engdahl, Sävsjö, C. Wetterholm, Värnamo, A. Andersson, Bodafors, E. Pettersson, Smålandsstenar och vice brandchef P. Lundgren, Jönköping. Till styrelsesuppleanter valdes: brandchef T. Vigfors, Marianelund, fabrikör Haglund, Gislaved, verkmästare T. Anström, Gislaved och metallarbetaren N. Pettersson, Anderstorp.

I samband med styrelsevalet höll landshövding Malmroth ett anförande till minne av den under året avlidne styrelseledamoten M. Sandberg i Eksjö, vilket av mötesdeltagarna åhördes stående.

Till revisorer valdes brandchef C. O. Hellman, Gnosjö och stadskamrerare E. Norén, Vetlanda.

Efter sammanträdet konstituerade sig styrelsen sålunda: till arbetsutskott vice brandchef P. Lundgren, brandchef N. Kjellbo och ingenjör O. Lundquist. Till sekreterare och

kassaförvaltare utsågs v. brandchef P. Lundgren.

Efter årsmötets förhandlingar fortsattes instruktionskursen med ett föredrag av brandchefen E. Enander om det förebyggande brandskyddet. Under föredraget, som åhördes med stort intresse, fingo kursdeltagarna många goda råd om vad som bör iakttagas vid brandsyn och besiktningar samt erhöilo upplysning om författningar m. m.

Kursen avslutades med en demonstration av vice brandchef P. Lundgren av olika brandalarmeringsanordningar lämpliga för samhällen av olika storlek.

I samband med instruktionskursen var en brandredskapsutställning anordnad och i denna deltog följande firmor: L. M. Ericsson Försäljningsaktiebolag i Stockholm; elektriska brandalarmanordningar, Kockums Mek. Verkstadsaktiebolag i Malmö; Tyfonanläggning, Holmbergs Importaktiebolag i Stockholm; motorspruta och skumsläckningsaggregat, Larssons Gjuteri & Mek. Verkstad i Kristinehamn; motorspruta, A.-B. Trygg i Örebro; motorspruta, Birger Carlson & Co. i Stockholm; rökskyddsmateriel, Brandmästare Brisman i Halmstad; slanglagningsmateriel m. m. samt J. E. Hylltens Metallvarufabrik i Gnosjö; brandarmatur.

Jönköpings Läns Brandkårsförbunds styrelses berättelse för år 1931.

Medlemsantal.

Till förbundet voro vid årsskiftet 1930--1931 anslutna 41 kårer. Under året har en kår utträtt ur förbundet och tre nya kårer anslutits till detsamma, vadan antalet anslutna kårer vid årsskiftet 1931--1932 utgjorde 43.

Styrelse.

Styrelsen har under året utgjorts av: landshövding Carl Malmroth,

ordförande, civilingenjör Wilhelm Graneli, vice ordförande, båda valda för år 1931, domäniintendenten B. Nilsson i Lunderyd, ingenjören O. Lundquist i Jönköping, brandcheferna M. Sandberg i Eksjö, N. Kjellbo i Huskvarna, C. O. Kindblom i Smålandstenar, valda för åren 1930--1931, brandcheferna H. Holmquist i Norrahammar, G. Engdahl i Sävsjö, C. Wetterholm i Värnamo, A. Andersson i Bodafors och vice brandchefen P. Lundgren i Jönköping, valda för åren 1931--1932.

Sekreterare och kassaförvaltare har under varit vice brandchef P. Lundgren i Jönköping.

Styrelsesuppleanter har under året utgjorts av: brandchefen T. Vigfors i Mariannelund och fabrikör Haglund i Gislaved, båda valda för åren 1930--1931, metallarbetaren Pettersson i Anderstorp och verkmästaren Th. Anström i Gislaved, båda valda för åren 1931--1932.

Revisorer har under året varit brandchefen C. O. Hellman i Gnosjö och stadskamreraren E. Norén i Vetlanda.

Inom styrelsen har som verkställande utskott fungerat herrar Lundgren, Kjellbo och Sandberg med den förstnämnde som sammankallande.

Under året har en styrelseledamot avgått med döden, nämligen brandchefen M. Sandberg i Eksjö.

Styrelsen har under året sammanträtt fyra gånger och utskottet en gång.

Årsmöte.

Förbundets årsmöte avhölls i Värnamo den 5. juli i samband med en instruktionskurs. I årsmötets förhandlingar deltog 74 ombud från 24 kårer. Svenska Brandkärnans Riksförbund var vid årsmötet representerat genom sin sekreterare, kapten E. Gillner.

Konsulentverksamheten.

Konsulenten har under året besökt 13 kårer för hållande av före-

drag samt för uppgörande av förslag till organisation och inköp av brandmateriel. Per korrespondens har dessutom ett stort antal utredningar av olika frågor utförts.

Förbundets räkenskaper.

Inkomster.

Behållning från 1929 ..	Kr.	4: 90
Anslag från Jönköpings läns brandförsäkr.-b.	"	400: —
Anslag från Svenska Brandkärernas Riksförbund	"	820: —
S:a inkomster kr.		1,224: 90

Utgifter.

Konsulentens arvode för år 1930	Kr.	400: —
Konsulentens arvode för år 1931	"	420: —
Konsulentens resekostn.	"	252: 05
Trycksaker	"	33: 15
Repräsentationskostna-		

der vid årsmötet....	"	40: —
Telefonavgifter, porton o. övriga expediti-		
kostnader	"	75: —

S:a utgifter kr. 1,220: 20

Kontant i kassan ... Kr. 4: 70

Summa kronor 1,224: 90

Slutord.

Då det inom länet fortfarande finnes mycket att uträtta till brandskyddets fromma, vill styrelsen slutligen uttala den förhoppningen, att förbundet i fortsättningen skall erhålla det ekonomiska stöd, som fordras, för att verksamheten skall kunna bedrivas på ett tillfredsställande sätt.

Jönköping i maj 1932.

Carl Malmroth.

Per Lundgren.

Skånska brandkårsförbundet.

Brandkonsulent: f. d. v. Brandchefen *N. Ohlsson*. Expedition Kungsgatan 26, Malmö. Tel. 1665.

REDOGÖRELSE

över

Skånska Brandkårsförbundets verksamhet under år 1931.

Förbundets styrelse har utgjorts av:

Landshövding Joh. Nilsson, Kristianstad. Ordförande.

Agronom Gustaf Eliasson, Svalöv. v. Ordförande.

Stationsinspektör C. J. Brandberg, Lövestad.

Förvaltare Alfr. Sehlin, Svalöv.

Fabrikör N. Rosberg, Olseröd.

Godsförvaltare Fr. Larsson. Christnehof, Lövestad.

Brandchef Aug. Andersson, Hässleholm.

Direktör John Hansson, Trälleborg.

Patron Lars Persson, Skepparölv.

Suppleanter:

F. d. vice Brandchef *N. Ohlsson*, Malmö.

Folkskollärare *Konrad Ohlsson*, Mjöhult.

Lantbrukare *Ernst Jönsson*, Slätåker, Dagstorp.

Sekret. *S. Simonsson*, Spjutstorp.

Fabrikör *E. Persson*, Munkaljungby. Som sekreterare, skattmästare och konsulent har fungerat f. d. vice Brandchef *N. Ohlsson*.

Styrelsen har under året hållit två sammanträden, nämligen den 31 mars i Malmö och den 18. juli i Ystad.

Arbetsutskottet har hållit två sammanträden, nämligen den 30 juni och den 24 juli.

Under året hava 13 kärer anmält till medlemskap i förbundet, och, efter det en del mindre kärer sammanslagits, utgör antalet till förbundet anslutna kärer vid årets slut 176.

Konsulenten har under året förrättat inspektion hos 132 kärer, därvid i möjligaste mån hållits övningar och instruktion, givits råd och upplysningar angående besiktningar o. d. Där så varit möjligt, hava varandra närliggande kärer kallats till samövning, och vid tvenne tillfällen hava tre kärer kallats till samövning vid kyrkor och dylika större risker. Rapport över samtliga inspektioner hava avgivits till styrelsen och till samtliga ömsesidiga brandstodsbolag i Skåne samt i vissa fall meddelande lämnats till Länsstyrelserna.

Den 3 maj hölls möte i Klippan, varvid bildades Åsbo-Bjäre brandkärskrets, och under året har även tillkommit en brandkärskrets inom kärerna i Luggude härad.

Den 25.—28. juni bevestades det av Riksförbundet anordnade konsulentmötet och årsmötet i Västerås. Årsmötet bevestades även av ord-

föranden och vice ordföranden i Skånska Brandkårsförbundet.

Den 18 juli avhölls Skånska Brandkårsförbundets årsmöte i Ystad och den 9 augusti Brandkärskretsens för Rönnebergs m. fl. härad årsmöte i Marieholm.

Föredrag hava hållits vid basartställningar och större folkmöten i Hörby, Klippan, Tolånga, Brantevik, Skillinge, Kivik, Arkelstorp, Laekalånga, Löddeköpinge, Tormestorp, Vä och Klågerup.

Yttrande över förslag till brandordningar, uppgörande av förslag till utrustning, intyg vid leveransprov, granskning av förslag till brandstationer och vattenanordningar för eldsläckning m. m. hava avgivits i mycket stor utsträckning.

Ny normalinstruktion för frivilliga brandkärer har utarbetats och tillställts samtliga kärer.

Under året utgående postade skrivelser, kallelser och meddelanden hava uppgått till 901.

Angående förbundets räkenskaper och förvaltning hänvisas till bilaga I och revisorernas berättelse, bilaga II.

Malmö den 8 mars 1932.

Styrelsen.

TABLÅ över Skånska Brandkårsförbundets räkenskaper för år 1931.

Utgifter.

1931			
Dec. 31	Per för telefon, telegram, porto och trycksaker	Kr.	420: 85
" "	" för kommitté-, styrelse- och årsammans träden	"	865: 65
" "	" revisors-, kassörs- och sekreterarearvoden	"	1,230: --
" "	" resekostnader för inspektioner och föredrag	"	1,852: 95
" "	" till Riksförbundet enl. Styrelsens beslut....	"	220: —
" "	" Innestående i Jordbrukarbanken	"	3,448: 11
Kronor			8,077: 56

Inkomster.

Jan. 1	An ränta för år 1930 å konto i Jordbrukarbanken	Kr.	70: 90
"	" innestående i Jordbrukarbanken.....	"	2,561: 26
Mars 6	" N. Åsbo härad's brandförsäkr. förening.....	"	200: —

April	22	"	Rönnebergs m. fl. härads Brandstodsbolag...	"	565: —
Maj	1	"	Färs och Frosta häraders Brandförsäkr.-för.	"	50: —
		"	57 medlemsavgifter å kr. 2: —	"	114: —
		"	Återgår porto för 57 postförskott å 20 öre ..	"	11: 40
Juni	20	"	Ljunits och Herrestads här. Brandstodsbolag	"	260: —
	30	"	Luggude härads Brandstodsbolag	"	695: —
		"	Brandförsäkringsfören. för Oxie, Skytts och Vemmenhögs härader	"	800: —
Juli	14	"	Göinge häraders Ömses. Brandförsäkringsför.	"	840: —
	20	"	Willands, Gärds och Albo Brandförsäkringsför.	"	800: —
Nov.	10	"	Åsbo-Bjäre Småbrukares Brandförsäkringsför.	"	200: —
	21	"	Ingelstads och Järrestads häraders Brandför- säkringsförening	"	510: —
Dec.	29	"	Torna och Bara häraders Ömsesidiga Brand- Brandförsäkringsförening	"	400: —

Kronor 8,077: 56

Malmö den 31 dec. 1931.

N. OHLSSON.

Kassör.

Undertecknade utsedda revisorer att granska Skånska Brandkårsförbundets räkenskaper för år 1931 får härmed efter fullgjort uppdrag avgiva följande berättelse:

Räkenskaperna äro med ordning förda, utgifterna styrkta med vederbörliga verifikationer, varför vi tillstyrka full och tacksam ansvarsfrihet för den tid revisionen omfattar.

Tågarp och Landskrona den 29 februari 1932.

Sven Widér.

Carl Ph. Nilsson.

Vidimeras.

Sigge Rytterborg.

E. Rohnberg.

NOTISER.



Brandkonsulent Carl Landström, Falun 60 år.

Brandkonsulent Landström blev på sin 60-årsdag den 15 maj föremål för hjärtliga hyllningar i form av tal, telegram och minnesgåvor från såväl sammanslutningar, myndigheter som enskilda.

Det är ett mångårigt förtjänstfullt arbete, som Landström nedlagt i brandskyddets tjänst och väl värt det erkännande, som kom honom till del på denna hans högtidsdag.