



BRANDKÅRSTIDSKRIFT

N:r 1
Februari

Organ för Svenska Brandkårernas Riksförbund.
Redaktion: Nybrog. 50, Stockholm 5. Tel. 606308. Postg. 4870.
Redaktör och utgivare: Kapten Erik Gillner.

1933
15 årgången

Statspolisens samarbete med brandkåreerna.

Enligt statsmakternas beslut, skall fr. o. m. den 1. januari 1933 *statspolis* vara organiserad. Denna utgöres av dels ordningsstatspolis, dels kriminalstatspolis.

Ordningsstatspolisen är så organiserad, att vissa städer blivit ålagda att av sina polisstyrkor ständigt avdela ett bestämt antal polismän för statens behov. Kostnaderna härför bestridas av statsverket. Dessa polismän sammanslutas i särskilda statspolisavdelningar och stå till länsmyndigheternas förfogande för tjänstgöring huvudsakligen utom resp. städer. Polismännens fördelning på de olika länen framgår av nedanstående tablå.

	Kommis-sarier.	Överkon-staplar.	Konstap-lar.
Stockholm	1	3	35
Eskilstuna		1	3
Norrköping		1	6
Jönköping		1	6

Växjö		1	3
Kalmar		1	6
Karlskrona		1	3
Malmö	1	2	17
Göteborg	1	2	25
Skövde		1	3
Karlstad		1	6
Örebro		1	6
Västerås		1	3
Falun		1	9
Gävle	1		9
Sundsvall	1	1	13
Östersund		1	3
Umeå		1	3
Luleå	1	1	13

Samtliga avdelningar äro utrustade med motorfordon. Avdelningen i Stockholm skall främst användas i Stockholms och Uppsala län, avdelningen i Malmö i hela Skåne och avdelningen i Göteborg i Göteborgs och Bohus, Älvsborgs och Hallands län. I övrigt skola avdelningarna främst användas in-

om det län, där de äro förlagda.

Avsikten är, att dessa 200 polismän i första hand skola användas för ordningens upprätthållande vid roststillfållen, då kommunernas polisstyrkor icke anses vara tillräckliga. Sannolikt torde emellertid ordningspolisen jämförelsevis sällan behöva tagas i anspråk för dylika ändamål. I vanliga fall skall den enligt utfärdade bestämmelser huvudsakligen användas för olika uppgifter å landsbygden. Sålunda kommer vägtrafiken att kontrolleras, varjämte vissa andra uppgifter torde fullgöras såsom kontroll å efterlevnaden av författningar rörande lösdriveri, lönnbränning, jakt och fiske m. m.

En synpunkt, som hittills icke torde hava blivit beaktad, är den, att statspolisen kan bliva av synnerligen stor betydelse för ordningshållning m. m. vid eldsvådor av större omfattning på landsbygden. Den, som haft tillfälle att i dylika situationer leda släckningsarbetet, har förvisso icke kunnat undgå att göra den erfarenheten, att detta arbete i hög grad försvåras av den oordning och den förvirring, som merendels äro rådande på brandplatser å landsbygden, där polisstyrkan är otillräcklig. Enligt brandstadgan, § 40, har brandchefen viss befogenhet beträffande ordningshållning, vilka bestämmelser väl i allmänhet ytterligare äro kompletterade genom resp. brandordningar, där sådana finnas.

För en brandchef möter det emellertid ofta stora särigheter att genomföra de åtgärder för ordningshållning, som äro erforderliga. Den "elitbrandkår" som finnes, vare sig den nu utgöres av borgar-, fabriks eller frivillig brandkår, är till antalet ringa och fullt upptagen av självasläckningsarbetet. Vad de allmänna brandkårerna beträffar ha erfarenheterna från mångfaldiga eldsvådor visat, att de på grund av ringa öv-

ning äro föga användbara för dylika ändamål. Polismännen på landsbygden äro ofta mindre lämpade att i här berörda fall så kraftigt ingripa, som är nödvändigt. Även efter genomförandet av 1925 års polislag bestå de huvudsakligen av fjärdingsmän, merendels en i varje kommun. Deras mesta tid ägnas åt indrivningssgöromål, och de äro icke utbildade för den tjänst, varom här är fråga.

Att dessa förhållanden vid eldsvådor av större omfattning medföra stora olägenheter är uppenbart. Sålunda kan brandkårens materiel skadas, varigenom släckningsarbetet försvåras eller rent av omintetgöres. Ett dylikt skadegörande kan vara avsiktligt eller oavsiktligt. I landsändar, där vissa oroselement förefinnas, har det sålunda hänt, att brandslangarna under pågående eldsläckning blivit avskurna. Vad detta innebär för brandsläckningsarbetets lyckliga fullföljande är icke erforderligt att närmare klarlägga för denna tidskrifts läsare. Även oavsiktligt kunna slangarna skadas, t. ex. om man med bilar eller andra fordon kör över dem.

Stora skador kunna även uppkomma därigenom att ett planlöst räddningsarbete av möbler, inventarier o. d. igångsättes, till och med från byggnader, som aldrig äro hotade av branden. Ofta inträffar därvid, att ömtaliga föremål värdeslöst kastas ned för trappor eller ut genom fönster, vilket för ägarna är desto mera kännbart, som det torde vara tivelaktigt, om försäkringsbolagen ersätta dylika förluster. Under den rådande förvirringen kan dessutom lätt inträffa, att stölder och tillgrepp äga rum. Under ovan angivna förhållanden är avstängning av brandplatsen nödvändig.

Råder vattenbrist, måste stundom vattenlangningskedjor anordnas. Särskilt vid mindre god vä-

derlek möter det ofta svårighet att hålla folket kvar vid vattenlangningen. Man tycker det är angenämare och bekvämare att såsom åskådare uppehålla sig närmare brandplatsen. Där ansvarskänslan icke är större, är det svårt att ordna ett effektivt släckningsarbete. Ett kraftigt ingripande av vanpersonal erfordras för att framkalla ordning och reda.

Enahanda är förhållandet, då det gäller att avdela personal för bevakning av längre bort från brandplatsen belägna byggnader, brädstaplar o. d., vilka hotas av flygeld. Även då inträffar det, att de, som blivit avdelade för denna viktiga tjänst vid första tillfälle lämna sin post för att ansluta sig till den stora skara av åskådare, som man alltid har att räkna med. Här erfordras en fast hand för att hålla vederbörande på sin plats.

Än mera krävande äro förhållandena vid skogsbrand. Att därvid organisera och leda släckningsarbetet erbjuder i regel stora svårigheter, särskilt då vägförbindelserna äro dåliga och terrängen oländig. Brandförsvaret måste kanske bedrivas på flera fronter samtidigt, vilket i hög grad försvårar översikten.

Vid lösandet av här berörda uppgifter, torde den till statspolisens hörande personalen vid många tillfällen kunna lämna en mycket värdefull hjälp. Dessa polismän äro säkert väl lämpade för dylik verksamhet. Enligt organisationens natur skola de vara lätt anträffbara och beredda till snabb utryckning. Bränder av större omfattning pågå stundom under avsevärd tid, varför man vid sådana tillfällen kan räkna med att statspolis med sina motorfordon inom rimlig tid kan ingripa även på ganska avsevärda avstånd från förlägningsplatsen.

Såsom stöd för detta påstående kan nämnas, att länsstyrelsen i en

residensstad vid en större brand på landsbygden gav brandchefen i nämnda stad i uppdrag att med bil avresa till brandplatsen, belägen på 60 km. avstånd från staden, för att där taga befälet, emedan polispersonalen på platsen varotillräcklig för att fylla denna uppgift. Därigenom kunde sådana åtgärder vidtagas, att eldens vidare spridning förhindrades, under det att i annat fall branden med all sannolikhet fått betydligt större omfattning.

Med hänsyn till den värdefulla insats statspolisens sålunda kan göra för brandsläckningens ordnande på landsbygden torde man kunna räkna med, att länsstyrelserna skola ställa sig välvilliga, då hjälp rekvereras för dylika ändamål. Det är då önskvärt, att statspolisavdelning, om den icke är upptagen av annan tjänstgöring, vid behov kan utan omgång rekvereras direkt från föreståndaren för avdelningen.

Vid de tillfällen, då den i avdelningens förläggningssort befintliga brandkären lämnarsläckningshjälp till landsbygden, bör avdelningen, om den vid tillfället är disponibel, samtidigt med brandkären utrycka såsom polispiket.

För att personalen skall vara väl orienterad beträffande de förhållanden, som på en brandplats äro rådande, är det önskvärt, att statspolisens personal vid närmaste brandkår genomgår en kortare utbildningskurs. Med hänsyn till att det vid eldsvådor på landsbygden merendels råder brist på utbildad personal, vore det önskvärt, om polismännen därvid även kunde erhålla övning i att personligen biträda vid slangutläggning, livräddning o. d.

De uppgifter, som nu blivit berörda, böra tillkomma ordningsstatspolisens. Men även *kriminalstatspolisens* kan vara till avsevärd nytta för landsbygdens brandväsen. Redan nu finnas i ett antal

städer anställda särskilda kriminalpolismän för verksamhet huvudsakligen utom städerna. I samband med ordningsstatspolisens organisation, har nu Kungl. Maj:t ålagt vissa städer att tillhandahålla ett antal polismän för dylik verksamhet. Sammanlagt skall sålunda finnas en kriminalkommisarie, 18 kriminalöverkonstaplar och 47 kriminalkonstaplar. I de städer, där det kommer att finnas båda slagen av statspolis, skola alla dessa polismän tillhöra statspolisavdelningen.

Under senare år har uppmärksamheten allt mer blivit riktad på det stora antal eldsvådor, som uppkommit utan att brandorsaken blivit utredd. Icke minst har detta varit fallet på landsbygden, där antalet ouppklarade eldsvådor i fabriker, brädgårdar, lantegendomar m. m. varit oroväckande stort. Betydande ekonomiska värden hava sålunda gått förlorade. Ofta har framhållits, att polispersonalen

å landsbygden saknar utbildning för undersökning av orsakerna till en brands uppkomst. Även har uttalats önskvärdheten av att dylik undersökning ofördröjligen, helst under pågående brand, kommer till stånd. Det synes därför mycket lämpligt, att en för ändamålet utbildad kriminalkonstapel samtidigt med ordningspolisen uttrycker till brandplatsen. På så sätt kan i många fall denna effektivt avspärras, till dess brandorsaksundersökningen avslutats. Blotta vetskapen om att en dylik polisstyrka inom kort tid kan uppträda på platsen torde mångenstädes medföra, att mordbrandsanläggningarna bliva mindre talrika.

Därest statspolisen, då så är lämpligt, tages i anspråk för här angivna ändamål, är det möjligt att härigenom, nationalekonomiskt sett, en stor del av de utgifter, som denna organisation medför, bliva inbesparade.

H. Forssman.

Vindeldsvåda släckt med mekaniskt skum.

Några erfarenheter.

Söndagen den 15 januari 1933 kl. 3,37 fm. kallades Stockholms brandkårs östermalmsavdelning till Tyskbagaregatan 4, där eld utbrutit å vinden. Egendomen utgöres av ett vanligt bostadshus av sten i fyra våningar och vind. Av de i huset boende hade icke någon märkt att elden var lös, utan alarmerades brandkåren av en förbipasserande person, som funnit gatan full av rök.

För dem som syssla med utredning av eldsvådor, kan det måhända hava sitt intresse, att här finna ett fall där det tydligen en god stund brunnit på vinden utan att vare sig i husets trappuppgång, i

våningarna omedelbart under vinden eller utifrån något ovanligt kunde förmärkas strax innan brandkåren alarmerades. Egendomens ägare, som bebod en våning omedelbart under den plats där eldhärden var belägen, och vars tamburdörr befinner sig omkring tre meter från vindsdörren, hade nämligen kommit hem strax före kl. 3,00 och hade då ej förmärkt något, som kunde tyda på att elden var lös. För de tvivlares räkning kanske det med hänsyn till klockslaget bör påpekas, att vederbörande var vid normala sinnen. Med den utbredning eldsvådan vid brandkårens ankomst hade, måste

en hel del av effekterna å det svårast härjade vindskontoret vid tredien varit rätt starkt angripna av elden, vilket framgår därav, att å detta kontor förvarades bl. a. en del gamla möbler och att av dessa vid brandkårens ingripande endast funnos mindre rester kvar. Trots att husägaren således strax före kl. 3,00 ej förmärkt något, var gatan då brandkåren kl. 3,38 anlände så fylld med tjock rök, att det t. o. m. mötte svårigheter att bestämma vilket hus som var antänt. Röken låg nämligen så tät och jämnt lagrad framför kvarterets fasad, att takfoten å husen ej kunde iakttagas, och några om eldsvåda skvallrande lågor eller något eldsken kunde ej heller observeras. Här föreligger tydligen ett fall där elden på grund av relativt ringa syretillgång långsamt förtärt en större mängd brännbara ämnen, utan att på något sätt giva sig till känna.

När undertecknad vid rekognosceringen öppnade vindsdörren var elden lös i tre vindskontor samt en stor del av vindens takpanel och takstolar. Någon som helst brandrök eller brandlukt kunde härvid ej förmärkas i egendomens trapphus. Såväl porten som vindsdörren voro vid tillfället omsorgsfullt låsta.

Då östermalmsstationen ännu ej förfogar över någon mekanisk skumspjuta, eftersändes omedelbart en dylik från huvudbrandstationen och i väntan på att denna skulle anlända, utlades en ledning från brandpost, varmed elden under iakttagande av den yttersta försiktighet med vatten hölls nere för att därmed förhindra densamma att sprida sig. Så fort skumspjutan anlönt, sattes denna i funktion och arbetet med vattenslangen avbröts.

Att skummet med fördel kan användas för släckning av eld i fibrösa ämnen, visade sig vid detta

tillfälle med önskvärd tydlighet. Lågorna voro förvånansvärt snart dämpade.

Rökutvecklingen efter denna första avsläckning föreföll att vara något starkare än vid vattensläckning, och detta torde få tillskrivas det förhållandet, att skummet ej verkar i så hög grad temperaturnedsättande som vattnet, varför de antända ämnena givetvis under rökutveckling pyra mera under skummet, än om de utsatts för vattenbespolning.

Lämpliga åtgärder för rökens avledande synas sålunda vid inomhusläckning med skum vara än mera påkallade än vid vattenbespolning för släckningsarbetets ändamålsenliga och slutliga genomförande

Att de brinnande ämnens avkylande med vatten ofta är förenat med ångbildning av sådan intensitet, att den synnerligt menligt inverkar på sikten är en erfarenhet, som varje eldsläckare säkert gjort. Ångbildningen blir vid skumsläckningen mindre intensiv och trots det, att röken så att säga föreföll fränare än vid vattensläckning, hade jag under släckningsarbetet i stort sett intryck av, att sikten var betydligt bättre, än den annars brukar vara vid eldsvåder av liknande slag. Då svårigheten att iakttaga ofta utgör hinder för arbetets ändamålsenliga utförande, är den sist nämnda iakttagelsen en omständighet, som talar till skumets favör.

Sedan röken genom tvenne vid taknocken upphuggna avluftningshål avlägsnats, fullföljdes släckningsarbetet med en 3/4-tums slang, ansluten till vattenslangen. Formen för skumsläckning av fibrösa ämnen synes sålunda bliva den, att medelst skumbeläggning dämpa lågorna, och att därvid — då det gäller släckning inomhus — jämväl sörja för avluftning samt att där- efter slutföra släckningsarbetet

medelst små kvantiteter vatten, vilket med lämplig, lätt släckningsmateriel användes på sådana platser, där elden efter skumbegjutning fortfarande pyr. Denna sista del av släckningsarbetet motsvarar således den gängse eftersläckningen.

Vid vattensläckning blir ej blott de av elden angripna föremålen genomblöta, utan samma öde drabbar även en hel del föremål, vilka undgått eldens direkta verkningar, med påföljd att de av sotblandat vatten ofta skadas, så att de bli värdelösa. Med skumsläckning synes släckningsarbetet kunna genomföras så, att i ett fall som detta ej endast fastigheten undgår vattenskador utan även att skadorna å de på vinden förvarade effekterna avsevärt kunna minskas. Så vitt jag kunde iakttaga, var det huvudsakligen de av elden eller hettan angripna föremålen, som lidit skada. Skummet, vilket i detta fall framställdes av såpmedel, har icke någon som helst skadlig inverkan.

Det lämpningsarbete, som för en effektiv eftersläckning är ofrånkomligt, föreföll att efter skumsläckningen gå lättare och även snabbare att genomföra. Att riva i och omlämpa föremål och ämnen, som äro genomvåta, är ju ej endast obehagligare utan också mera besvärligt och tidsödande, än att handskas med samma föremål i torrt tillstånd.

Skumsläckningen tillgripes ju i ett fall som detta för att undvika vattenskador, särskilt å fastigheten. Tyvärr lyckades detta ej fullständigt, i det att ett par mindre vattenfläckar uppstodo i taket på ett underliggande rum. Huruvida dessa fläckar få tillskrivas den omständigheten, att släckningen påbörjades med vattenstråle, eller om vattnet så småningom dragit sig ur skummet och samlats i de mindre sänkor, som alltid finnas i en

brandbotten, vill jag låta vara osagt. I alla händelser gävo dessa fläckar anledning till vissa iakttagelser och lärdomar. Vid vattensläckning märka brandmännen under framträngandet var vattnet samlar sig, och vattnet kan skyfflas upp eller ock upptorkas för att i möjligaste mån undvika, att det samma tränger ned i underliggande våningar. Vid skumbegjutning samlar sig så småningom på platser, som ej äro utsatta för hetta t. ex. vindsgångarnas golv, större mängder skum dels sådant som från strålröret föres direkt dit, dels ock sådant som faller ned från högre belägna platser. Då skummet, åtminstone såpskummet, en längre tid får ligga stilla, sjunker så småningom det i skummet bundna vattnet nedåt och bildar i sänkorna på golvet små pölar. Man kan tydligt iakttaga, att skummet med tiden ändrar konsistens, de övre skikten bli så att säga torrare och mera fräsiga, medan de undre bli tyngre och mera vattenhaltiga för att efter några timmar övergå i flytande tillstånd. Denna benägenhet kan måhända framdeles, om det skulle visa sig ha någon betydelse, bortelimineras genom ett såpmedel, som gör skummet segare. Saponin synes hava dessa fördelar, men med hänsyn till såpans ekonomiska fördel måste man nog räkna med att tillsvidare arbeta med det senare och det förefaller också, som om man utan större nackdelar kan göra det.

Om man betänker, att vid denna vindseldsvåda skumsprutan var i verksamhet 20 minuter, så infördes under denna tid å vinden omkring 15,000 liter skum, innehållande 1,500 liter vatten. (En motsvarande vattensläckning skulle sannolikt även med iakttagande av den största sparsamhet med vatten medfört användande av minst den dubbla kvantiteten eller omkring 3,000 liter.)

Även om en stor del av detta vatten avgår i form av ånga, då skummet på de mera upphettade platserna 'smälter', återstår dock rätt avsevärda kvantiteter. Med ett ändamålsenligt släckningsförfarande kan givetvis ej förenas, att dessa vattenmängder — visserligen temporärt bundna i skummet — utan vidare få ligga kvar. Uppmärksamhet måste ägnas åt detta förhållande, ty vattnet kan här lömskt ligga gömt under skummet. För att bekvämt och snabbt avlägsna detta skum, användes med framgång följande metod: Sågspån utströddes över skummet och inåltades med en skuffel i detsamma. Härvid försvann skummet raskt och brandbotten blottades torr och fin.

Då någon av denna framställning möjligen skulle kunna få den uppfattningen, att skumsläckningen ej är så vattenbesparande, som man kanske föreställt sig, bör det kanske särskilt påpekas, att fara för vattenskador föreligger endast, om större mängder skum en längre tid orört får kvarligga. Under den relativt korta tidsperiod, som för skumbeläggningens genomförande kräves, förefinnes ingen som helst risk för att skummet skall upplösas.

På de mera upphettade ställena försvann skummet mer eller mindre snabbt, och det var intressant att iakttaga, hurusom skummet på varma, vertikala ytor och på takpaneler för några ögonblick häftade fast och därefter släppte tydligen beroende på, att ett ångskikt bildades mellan skummet och den upphettade ytan. Då skummet släppte, voro föremålen avsläckta och visade icke någon tendens att

åter antändas, även om det på en del svåråtkomliga platser fortfarande pyrde.

I stort sett föreföll det, som om skumstralen hade en bäte snabbare och effektivare verkan än en vanlig vattenstråle. Till släckningen åtgick 30—40 liter såpmedel motsvarande en kostnad av 10—12 kronor. Trycket i skumpumpen hölls vid 3,5—4 kg. och ledningen utgjordes av 4 st. 30 meters långer gummerad 63 mm. slang.

För brandmännen är det avsevärt angenämare att arbeta med skummet, då den med eldsläckning annars förenade vätan helt undvikes. Inga genomdränkta föremål att omlämpa, ingen avrinning, inget dropp från tak och sparrar, och träffar stralen händelsevis en brandman, som arbetar på annan plats, blir han visserligen vit som en sockerbagarefigur men är ändå betydligt torrare, än om han blivit utsatt för vattenbesprutning. Då på ett eldställe vanligen varken hettan eller det egentliga arbetet verkar avtrubbade på arbetslusten och arbetsförmågan i tillnärmelsevis samma grad som vätan och den därmed förenade känslan av köld, torde därför skummet bli en medhjälpare för eldsvådornas bekämpande, som även brandmännen komma att sätta värde på.

Allt tyder således på att vi i det mekaniska skummet hava ett medel, som kommer att föra eldsläckningsarbetet över på ett helt annat plan. Men vi stå ännu blott vid början och mycket återstår ännu att genom erfarenhet lära för att fullt kunna utnyttja detta nya medel.

Torsten Mohlin.

Brandchefer! Glöm ej insända årsrapport.

Ingeniör Axel Nylanders motion

om ändringar och tillägg till motorfordonsförordningen i syfte att främja brandväsendets effektivitet.

Efter samråd med Svenska Brandskyddsföreningen och Svenska Brandkärernas riksförbund får jag härmed framföra följande spörsmål, vilka äro av betydelse för brandväsendets effektivitet och vilkas tillgodoseende påkallar vissa ändringar och tillägg i nu gällande motorfordonsförordning.

A. Körhastigheten för brandfordon med släpvagnar.

Från i 18 § givna föreskrifter beträffande körhastigheten äro i samma paragrafs 4 mom. undantagna ambulansbilar, brandbilar och polisbilar.

Från i 22 § omförmälda körhastighetsbestämmelser beträffande *släpvagnar* äro i samma paragrafs 3 mom., första stycket, undantagna en- eller tvåhjuliga släpvagnar, vilkas hjul äro försedda med luftringar, då de äro tillkopplade vanlig personautomobil eller personomnibus och gäller hastigheten vad i 18 § är stadgat för sådan automobil. Här framgår icke otvetydigt, huruvida brandkärernas bogserade tvåhjuliga motorsprutor häruti äro inbegripna eller enligt i 18 §, mom. 4, undantagna. Mera än ett halvt tusental dylika sprutor äro i användning vid rikets brandkärer.

I 22 §, 4 mom., är släpvagn, som användes vid eldfara för brandväsendets räkning, undantagen från bestämmelserna i 1 mom., sista stycket, beträffande igenkänningsmärke, och från bestämmelsen i 2 mom., andra stycket, beträffande släpvagns användande till personbefordran, men är sådant undantag icke angivet beträffande i denna paragrafs 3 mom. fastställda

bestämmelser angående hastigheten med avseende på ambulansbilar, brandbilar eller polisbilar tillkopplad annan släpvagn än i första stycket sagts.

Då släpvagnar av alla de typer, som omförmälas i 22 paragrafens 3 mom., första, andra och tredje styckena, förekomma vid brandväsendet, synes det vara ofrånkomligt i 22 §, 4 mom., undantag göres för i paragrafens hela 3:dje moment omhandlade släpvagnar, som användas för brandväsendets räkning. Beträffande i 3 momentets sista stycke gjorda inskränkning, så drabbar densamma alla ång- och handkraftsprutor, vilka svårigen kunna förses med gumringar, men det oaktat i de flesta fall kunna framföras med en hastighet, som väsentligt överstiger den till 15 km. begränsade hastigheten. Det torde dock ligga i respektive brandkärers eget intresse och förefalla dess personal ofrånkomligt att så reglera sin körhastighet, att de gamla ång- och handkraftsprutorna komma i brukbart skick fram till brandplatsen. Körhastigheten reglerar sig sålunda själv vad beträffar dylika i 3:dje momentets sista stycke omnämnda släpvagnar, tillhörande brandväsendet.

B. Brandkärsfordonens färg.

I 21 §, 2 mom., föreskrives att å ambulansbil eller automobil, som användes vid eldfara för brandväsendets räkning eller av brandkären för beredande av hjälp vid olycksfall eller av polistrupp, skall under mörker föras, förutom andra för automobiler stadgade lyktor, tillika framtill minst en tänd lykta med kraftigt rött sken.

Det måste i följd härav förut-sättas, att ingen annan äger rättighet framtill föra dylik lyktamed rött sken. I konsekvens härmed torde även den cinoberröda färgen, som blivit allmänt vedertagen såsom utmärkelsetecken för brandfordon, i likhet med t. ex. en del ambulansers röda kors på vit boten, böra vara dels föreskriven till underlättandet vid dager av tillämpning av vägtrafikstadgans 12 § och dels vara för alla andra förbjuden. Vägtrafikstadgans 12 § föreskriver nämligen att vägfarande skall, då så ske kan, i god tid lämna fri plats för ambulanser och brandfordon m. fl., men intet hinder förefinnes för närvarande för vem som helst att måla sina automobiler med cinoberröd färg, så att t. ex. vid dålig sikt det torde vara hart när omöjligt i tillräckligt god tid särskilja en cinoberröd last- eller paketbil från en brand-

vagn. Hinder torde på samma gång icke förefinnas för övriga att använda röd färg i mörkare nyanser än cinoberrött.

Då redan ett avsevärt antal enskilda fordon ur reklamsynpunkt blivit målade med cinoberröd färg, erfordras vid införandet av en lagbestämmelse av ovan angiven art en viss övergångstid, föreslagningsvis 3 år, under vilken tillfälle uppstår i samband med reparationer och renoveringar ommåla ifrågavarande fordon.

Med stöd av vad ovan anförts får jag härmed vördsamt hemställa,

att riksdagen måtte besluta de ändringar i 1930 års motorfordonsförordning, som erfordras för tillgodoseende av ovan berörda spörsmål.

Stockholm den 18 januari 1933.

Axel Nylander.

VATTENTAG.

När det gäller vattentagningsproblemet för eldsläckning på landsbygden kräves i regel en hel del förarbeten, såsom varande o-undgängliga villkor, för att med snabbhet och framgång kunna ingripa vid eldsvådetillfälle.

Såsom exempel härpå kan blott nämnas:

Ordnanande av framkomstmöjligheter för sprutan till olika vattentagningsställen jämte uppställningsplats för denna, varvid marken jämnas där så påfordras eller förstärkas där så behövs. Härvid får bl. a. hänsyn tagas till den längd sugslang som förfogas över, den begränsade sughöjden, samt nödig vattenmängd av erforderligt djup. Ej att förglömma uppdämningsanordningar i bäckar och di-

ken etc. Vattentagningsmöjligheter ur brunnar, märkegravar o. d., den varierande vattennivån, snöförhållanden, frostfaran m. m.

Då ett litet bidrag till vad som rör själva vattentagningsfrågan kanske kan påräkna intresse, lämnas här nedan några idéer och synpunkter på detta område.

På långgrunda ställen, i bäckar, diken m. m. gräves ned t. ex. ett 15 tums cementrör. Fig. 1 visar ett dylikt rör nedgrävt i botnen av en bäck. Det täckes med ett lock, försett med en ring eller ögla, varifrån en järnkätting leder till en strax bredvid befintlig påle. Denna, såväl som de å fig. 2, 7 och 8 avbildade pålarna, äro synliga på långt håll och tjäna till vägledning vid uppsökandet av vattentagnings-

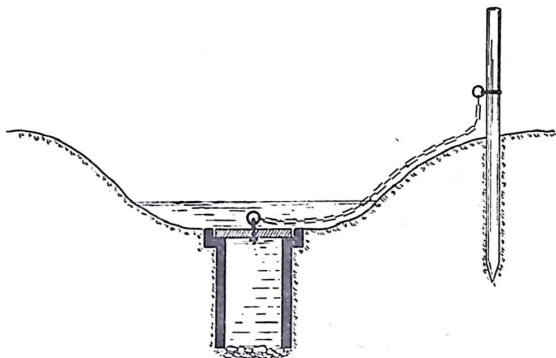


Bild 1.

stället under mörker och dimma.

Fig. 2 visar en uppdamningsanordning i en mindre bäck. I botten har nedgrävts en ram av trä, som försetts med ett spår för själva dammluckan.

Å bild 3 synes ett vattentag som åstadkommits genom att bygga en uppdamningsanordning vid en landsvägstrumma.

Bild 4 föreställer en transportabel dämmanordning av vattentät segelduk, som hoprullad kan medföras å brandfordonet. Den är försedd med några förskjutbara strävor, som i nedre ändan äro tillspet-

sade, för att vid användandet lättare kunna neddrivas i botten. Härigenom kan en stadig och effektiv uppdamning lätt och behandligt arrangeras. Isynnerhet under vintern kan duken vara förmånlig, när den omgivande marken är frusen och försvårar, eller rent av omöjliggör uppgrävande av jordtorv o. d. som uppdamningsmaterial.

Bild 5 visar huru ett dike uppdamts med denna anordning för vattentagning med motorspruta.

I detta sammanhang kan även erinras om nödvändigheten av att placera sugsilen med omdöme, när

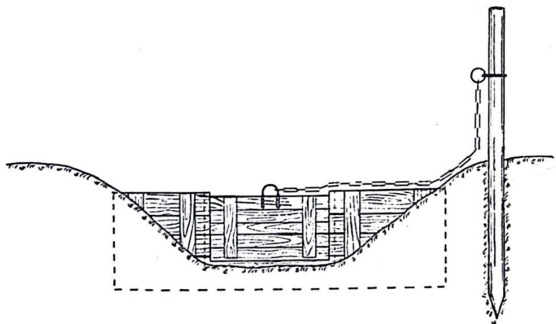


Bild 2.

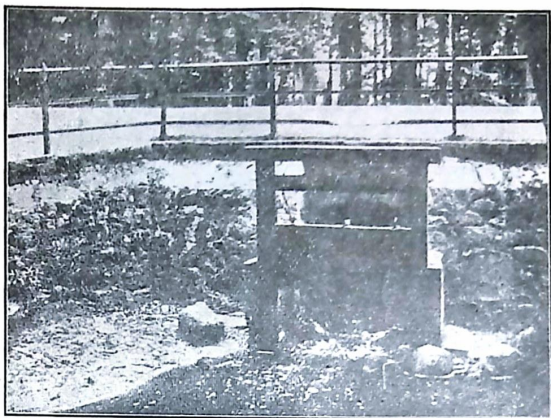


Bild 3.

det är fråga om vattantagning ur en forsande bäck. Man bör därvid undvika de småbassänger, vilka där markens beskaffenhet så medgiver, vanligen urholkas av vattnet redan

vid fall från blott 1 à 2 dm:s höjd. Dyliga "fallropar" bruka nämligen inrymma en mängd luftblåsor — som antytts å bild 6—vilka sugas med in i slangen och åstadkom-

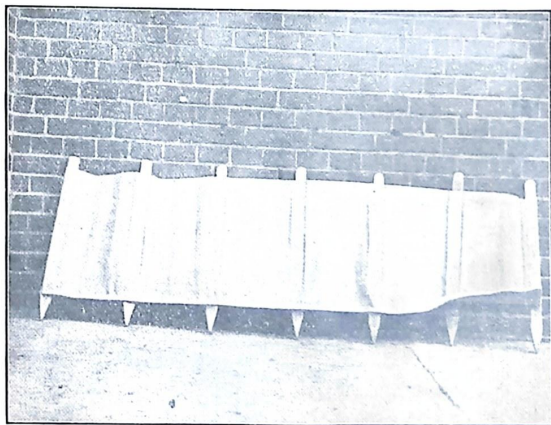


Bild 4.

ma samma menliga påföljd som luftläckor i sprutpumpens sugorgan.

Vattentagningsanordningen, som visas å bild 7, kan göras frostfri genom att nedstoppa en säck halm mellan de båda luckorna i det vertikala röret. Med en dylik brandbrunn vid en märkegrav eller sjöstrand, är man under vintern oberoende av, om vattensamlingen i fråga vore belagd med ett tjockt täcke av is och snö.

En annan frostfri anläggning kan erhållas genom att gräva ned ett järnrör enligt fig. 8. Å rörets övre ända fastskruvas en lämpligt dimensionerad fläns, som därjämte uppgångats för påskruvning av ett skyddslock för rörets öppning — eller sedan detta lock avskruvats — för påsättande av ett övergångsstycke mellan flänsen och sprutans sugslangskoppling. Äro sugslang-



Bild 5.



Bild 6.

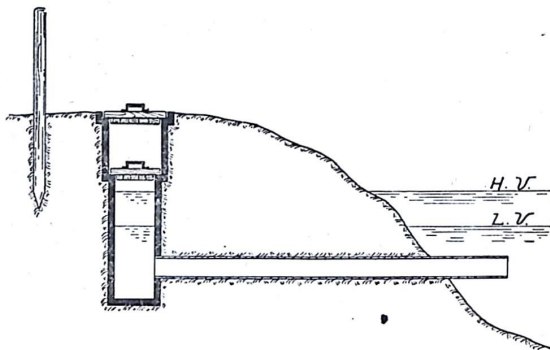


Bild 7.

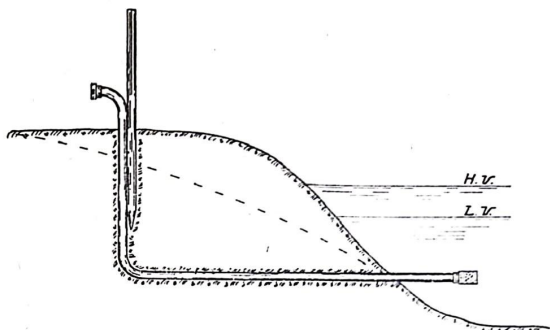


Bild 8.

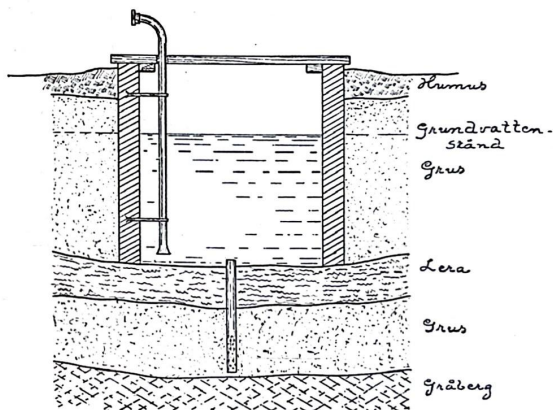


Bild 9.

arna försedda med skruvkoppling, är övergångsstycket överflödigt. Det gäller då endast avpassa flänsen så, att slangen direkt kan påskruvas denna, sedan skyddslocket borttagits.

Fig. 9 visar en brandbrunn vari inbyggt ett sugrör för en spruta. En sådan brunn bör vara väl täckt för undvikande av olyckor och ernående av skydd från nedfallande

skräp, samtidigt som kolden härigenom utestänges vintertid och vattnets avdunstning förhindras under den varma årstiden.

Bilden visar samtidigt ett exempel på hur ett rör borrats genom ett lerskikt i brunnens botten, ned till ett vattenförande gruslager, varigenom brunnens kapacitet för en ringa kostnad avsevärt ökats.

Wilhelm Sandström

RIKSFÖRBUNDET.



Nyanmälda kårer.

- M. Brunkeflo
- O. Göteborgs stad
- P. Lödöse Varv
- R. Gullspång
- Z. Byns och Bispgården
- A.C. Obbola Cellulosafabrik
Skellefteå
Vindeln.

Bilagor:

Med detta nummer följa som bilagor *Meddelanden från Riksförbundets Arbetskommission n:ris 6, 7 och 8.*

—o—

Insänd rapporterna!

—o—

FRÅN LÄNSFÖRBUNDEN

Kronobergs läns brandkårsförbund.

Sekreterare: Major H. Forssman. Exp. Brandstationen, Växjö.

”Kronobergarna i elden.”

Järnvägshotellet i Markaryd härjat av eld.

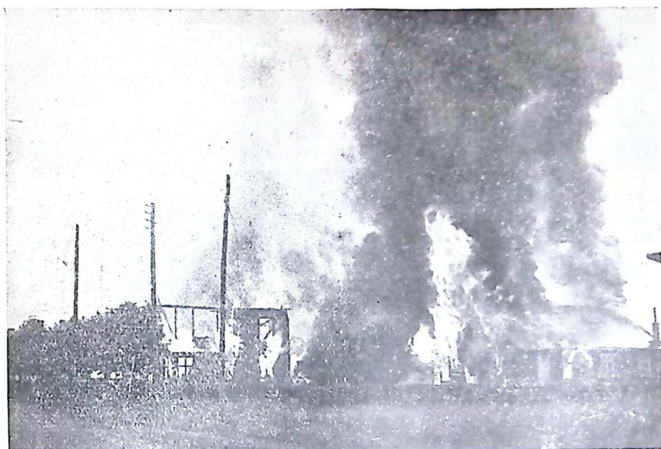
En förhärjande eldsvåda utbröt i juni 1932 i Markaryds köping, där samtliga tre byggnader tillhörande Järnvägshotellet helt ödelades. Elden varsnades vid 5-tiden på morgonen, då brandkåren alarmerades genom Tyfonapparat. Brandkårens utryckning skedde med erkännansvärd raskhet. Avståndet från spruthuset till motor-

sprutans uppställningsplats var avsevärt och därifrån måste sedan en nära 700 m. lång slangledning utläggas och förgrenas. Sammanlagt tog detta icke längre tid än 8 minuter. På grund av den stora ansträngningen vid motorsprutans framförande stupade ett par av brandmännen under utryckningen, men återhämtade sig snart. Vid brandkårens ankomst slog elden redan ut genom tak och väggar i hotellets huvudbyggnad. Denna var uppförd av trä i två våningar. Gä-

sterna, som vid tillfället endast voro fem, samt personalen, ett tiotal, hunno endast med knapp nöd rädda sig, somliga endast i nattdräkt, utan att få några tillhörigheter med sig.

Att söka rädda den redan över-tända byggnaden var hopplöst, var-

lar från motorsprutan under det man å övriga sidor använde handkraftsprutor. Till dessa ordnades vattenlangningskedjor, varvid de talrika åskådare, vilka vid larmsignalen, som hördes på ett avstånd av 12 km., strömmat till från när och fjärran,ingo lämplig syssel-



Järnvägshotellet i Markaryd den 29/6 1932.

för brandkären inriktade sig på att söka förhindra eldens vidare spridning. På fyra meters avstånd från huvudbyggnaden och med ingången vänd mot denna låg hotellets annex, även detta hus av trä. Hotellpersonalen sökte genom denna ingång rädda en del möbler, vilket hade till följd, att elden genom den öppna dörren gick över till annexet, redan innan brandkårens släckningsarbete kunde taga sin början. Detta medförde, att såväl denna byggnad som en i dess närhet liggande lagerlokal ödelades. Närliggande byggnader voro nu även starkt hotade men räddades med sprängda fönsterrutor och svedda gavlar. Härvid insattes på den mest hotade sidan tvänne strå-

sättning. Motorsprutan arbetade oklanderligt under de fem timmar den var igång.

Hur elden uppkommit, är ej fullt klarlagt. En antaglig teori är, att kortslutning till följd av åskslag skulle varit orsaken. Ett häftigt åskväder drog nämligen över samhället kvällen innan branden uppstod. Ett nedslag ägde också rum i de elektriska ledningarna så att det elektriska ljuset slocknade. Det antages, att ledningarna i hotellet skadats och kortslutning uppstått samt att elden sedan legat och pyrt under natten.

Byggnaderna voro brandförsäkrade för sammanlagt 100,000 kr.

En hotande eldsvåda i Tingsryd.

En hotande eldsvåda, som lätt kunnat få allvarliga följder, inträffade i mars förra året i Tingsryds köpings mest tätbebyggda del. Den byggnad, där elden utbröt, var uppförd av timmer i två

genom taket och spred sig även till den inbyggda trappa av trä, som ledde till bottenvåningen. Situationen såg hotande ut, ty man kunde befara, att elden skulle sprida sig från den först antända byggnaden till den därmed sammanbyggda. I omedelbar närhet av dessa



våningar samt, såsom framgår av bilden, sammanbyggd med ett annat hus, även detta av trä. Nedre våningen inrymde bageri och butikslokaler, den övre bostadslägenheter. Under eftermiddagstimmarna hade ingen av de i huset boende varit hemma, men då en person vid 6-tiden på kvällen skulle begiva sig upp i övre våningen, slog eld och rök ut från hallen ovanför trappan. Brandkåren alarmerades omedelbart och gjorde en synnerligen snabb utryckning. På sju minuter var en förgrenad slangledning utlagd från motorsprutan, som placerats vid en trehundra meter från brandplatsen befintlig bäck. Andra våningen och den där ovanför varande vinden befunno sig då i full brand. Elden slog ut

lägo flera andra större hus av trä, däribland även ett hotell. Tack vare ett duktigt och väl lett släckningsarbete lyckades emellertid brandkåren begränsa elden till den först antända byggnaden. De två strålarna från motorsprutan användes för släckning i andra våningen och på vinden under det att man med en 600 m. lång slangledning från en järnvägen tillhörig fast elektrisk pump skyddade det med byggnaden sammanbyggda huset. De befintliga handkraftsprutorna använde man för släckning av den brinnande trappan, varigenom elden hindrades att få fäste i bottenvåningen. Vid åttatiden på kvällen kunde man anse elden begränsad, varefter eftersläckning pågick till omkring kl. 4 påföljan-

de morgon. Polisundersökningen gav vid handen, att elden sannolikt uppstått på grund av bristfälligheter i rökstocken.

Denna brandsläckning utgör ett gott exempel på vad en väl utbildad och väl ledd borgarbrandkår kan åstadkomma. Alla medel, som stodo till buds, togos i anspråk för släckningsarbetet, och strålarna från de olika släckningsredskapen insattes i rätt tid och på lämpliga platser. Det var också med berättigad stolthet över köpingens brandkår, som brandstyrelsens ordförande på ort och ställe demon-

strerade släckningsarbetet för deltagarna i Kronobergs läns Brandkårsförbunds årsmöte, som ägde rum i Tingsryd någon tid efter branden. På bilden återgives den under rivning varande byggnad, som eldhärjades och man ser där även några av de närliggande husen, vars antändning kunnat medföra en brand av stor utsträckning.

De penningmedel, som brandförsäkringsbolagen ställa till förfogande för brandsläckningsväsendets höjande i vårt land, utgöra för visso en god kapitalplacering.

Skånska brandkårsförbundet.

Brandkonsulent: f. v. Brandchefen N. Ohlsson. Exp.: Kungsg. 26, Malmö. Tel. 1665.

Brandväsendet i Malmöhus län.

För att erhålla en överblick över brandväsendets tillstånd i Malmöhus län har länsstyrelsen från de olika häradsbrandstodsbolagen och föreningarna samt från Munkarps sockens och kringliggande orters brandförsäkringsbolag infordrat uppgift på de anordningar, som träffats antingen för att stödja kommuner vid anskaffande av eldsläckningsredskap eller för att direkt förstärka förefintliga brandredskap. I samma syfte har länsstyrelsen riktat sig till kommunalnämnderna i länets samtliga socknar med undantag av Barsebäck, Bjuv, Brunby, Brågarp, Bunkeflo, Dalby, Ekeby, Fleninge, Höganäs, Kattarp, Nevishög och Skivarp och anhållit om uppgift å det eller de avtal om eldsläckningshjälp, som träffats mellan kommunen och viss brandkår. Är särskilt avtal ej ingånget, men viss brandkår ändå brukar biträda vid släckning, önskas uppgift härom.

Brandstationsinvigningen i Veberöd.

Söndagen den 2 oktober 1932 ägde invigning av Veberöds nya

brandstation rum. Denna invigning fick en särdeles högtidlig prägel därigenom att utöver samhällets befolkning, ett flertal officerare med överste Winberg i spetsen och ett stort antal underbefäl och manskap av Södra Skånska Infanteriregementet, som i och för fälttjänstövningar voro förlagda i närheten, hade kommit tillstädes, ävensom genom överste Winbergs välvilliga tillstånd, att regementets musikkår fick utföra musik.

Byggnadskommitténs ordförande, disponent H. J. Persson, redogjorde för kommitténs arbete för åstadkommande av brandstationen och överlämnade densamma till Brandstyrelsen. Brandstyrelsens ordförande, fabrikkör A. Göransson, frambar styrelsens och brandkårens tack till byggnadskommittén och överlämnade ordet till konsulent Ohlsson med anmodan att invigning stationen. Efter anförande, rörande brandväsendets utveckling sedan äldre tider, förklarades stationen invigd.

Brandkåren hade därefter uppvisning.

N. O.

Dalarnes Brandkårsförbund.

Brandkonsulent: f. Brandchef C. Landström. Exp.: Helsingtorget 2, Falun. Tel. 1686.

Avesta har fått ny brandstation.

I Avesta har ny brandstation uppförts och brandtelegrafanläggning installerats. Brandstationen, som är inrymd i Stadshuset vid Marcustorget, utgöres av en stor ljus och rymlig redskapshall av sten med tre utkörsportar åt gården samt telegraftrum å polisstationen. Vägg i vägg med redskaps-hallen mitt i huset ett 15 meters

kanterna av staden och avsedda för telefoner. Den automatiska alarmkopplaren, vilken lär vara ett av de senaste finnesserna igångsättes när alarm slås från brandskåp. Signalerna äro 6 sek. långa och upprepas 7 ggr på varje slinga. Ovanför centralapparaten äro tre kontrollklockor, en för vardera slingan, uppsatta. Dessa klockor ringa samtidigt som klockorna i brandmännens bostäder ringa. Vakten,



Avesta brandkår 1932.

högt slangtorkningstorn och i huset 2 lägenheter om 2 rum och kök, varav en lägenhet till att börja med står till brandkårens förfogande. Brandtelegrafanläggningen har helt utförts av L. M. Ericsson enl. nämnda firmas vilströmssystem. Anläggningen utgöres av 22 alarmklockor, 5 stora brandskåp med draghandtag och 8 mindre skåp seriekopplade på tre slingor, centralapparat med dubbla morseapparater och automatisk alarmkopplare. Alarmklockorna äro placerade i brandmännens bostäder, hos vattenverkets personal samt i porten vid Avesta järnverk och Folkets park. Å arbetsplatserna hava ej klockor uppsatts, enär kåren på dagen alarmeras förutom med klockorna även med en elektrisk sirén i järnverket, som igångsättes på signal från stationen. De större brandskåpen äro placerade i ytter-

om ombesörjes av polisen, har därför att avlyssna att alarmen gått ut. Skulle alarmen av en eller annan anledning icke gå ut automatiskt, t. ex. vid strömavbrott, alarmeras kåren manuellt med en handinduktor. Hela anläggningen med undantag av alarmkopplaren har sin egen kraftkälla, som delvis laddas å stationen.

Hela anläggningen kostar något över 14,000:— kronor.

Brandstyrelsen har sökt och erhållit lika skydd för brandtelegrafen som staten åtnjuter för sina anläggningar.

I ock med denna tekniska förbättring av stadens brandskydd torde Avesta kunna räknas till de bättre utrustade.

Den som har största hedern av denna modernisering, som arbetats på allt sedan 1917, är vår energiske ordf. i brandstyrelsen, hr Sven

Boman vilken även är ledamot av Stadsfullmäktige, D. K. och B. U. och där gjort sina stora insatser för förbättringen.

Gustav Nilsson.

Ny brandstation i Yttermo.

Yttermo by, som redan äger ett väl ordnat brandväsen, har nu till detta övriga även lagt, att en förstklassig brandstation blivit uppförd. Huset inrymmer nödiga utrymmen för brandredskap, samt ett 13 m. högt slangtorn. Bygget är upp-

fört av byns folk genom uteslutande fridagsverken. Även en hel del virke har skänkts, varför de direkta kostnaderna för huset blivit synnerligen låga. Under huset har inretts en rymlig källarvåning, som är avsedd till förvaringsplats för en del jordbruksredskap, som är byfolkets gemensamma egendom. Ritningarna till huset ha utförts av hr A. Lind m. fl.

Detta arbete, jämte många andra tidigare utförda, vittna gott om den goda sammanhållning, som är rådande i Yttermo.

Meddelanden.

Sprängämnesinspektionens cirkulär

med anvisningar rörande vissa försiktighetsåtgärden vid gasgeneratorer för drift av motorfordon.

Till förebyggande av vissa risker, som kunna vara förenade med handhavande av motorfordon försedda med gasgeneratorer för drift med träkol eller annat fast bränsle, såväl i garage, som under parkering eller gång, böra följande regler iakttagas:

- 1) Avstängningsventil bör finnas å röret för lufttillförsel till generatoren för undvikande av att garagelufthen genom röret kommer i förbindelse med generatorns heta innehåll.
- 2) Alla luckor å generatoren böra av samma skäl hava omsorgsfull tätning.
- 3) Tändning av generator eller uttagning av aska bör aldrig försiggå i garage, utan ske, medan fordonet befinner sig i det fria. Å generatoren bör därför på i ögonen fallande sätt vara anbragt anslag av innehåll, att *gasgeneratorn ej får tändas eller dess luckor öppnas inom garage.*
- 4) Generatoren bör icke monteras på samma sida av fordonet, där påfyllningen av bensin (för start m. m.) sker, utan på motsatta sidan eller i allt fall så långt från bensinintaget som möjligt.
- 5) Transport av kärl, innehållande bensin eller annan eldfarlig olja, får icke ske å fordon med gasgenerator, då svarstad brand i så fall kan inträffa, om fordonet välter eller utsättes för annat haveri.
- 6) En påeldad gasgenerator av nu använda typer kan under vissa omständigheter giva upphov till utveckling av giftiga koloxidgaser, varför anordningar vid montering av sådan generator å omnibus måste vidtagas för att förhindra, att avloppsgaser från generatoren kunna intränga i bussen, samt i allmänhet försiktighet i nämnda hänseende iakttagas vid fordonets förvaring i garage. — Tillse även, att garage, där generatorgasdrivet fordon förvaras, är väl ventilerat och att luften därifrån icke kan intränga i lokaler, där människor eller djur vistas.

- 7) Inträffar brand, explosion eller koloxidförgiftning genom gasgenerator av här avsett slag, bör fordonets ägare omedelbart underrätta sprängämnesinspektionen härom.

Stockholm den 14 januari 1933.

*Sprängämnesinspektionen,
Gottfr. von Feilitzen.*

—o—

Sammanfällbar livräddningsstege.

Sedan någon tid tillbaka har en sammanfällbar livräddningsstege benämnd "Trygg" förts i marknaden. Denna stege är avsedd att förvaras i lägenhet för att användas för det fall, att vid eldsvåda den naturliga utrymningsvägen över trapporna är spärrad av rök eller eld, alltså på ungefär enahanda sätt som en livräddningslina. Stegen kan givetvis ha sina fördelar framför livräddningslinan, men då dels försäljarna av densamma rekommendera ett felaktigt användningsätt och dels prospektet är så formulerat, att vederbörande köpare därav förledes till okritiskt inköp, har det ansetts nödvändigt att påpeka förhållandet.

Prospekten upptaga sålunda en lämplig användning för stegen in-

om sjuk- och ålderdomshem, där den ej passar. Sjuka och ålderstigna kunna knappast använda densamma. Såväl prospekt som försäljare ange som lämplig placering hallar eller förstugor, vilket är alldeles felaktigt. Hallar och förstugor stå i regel i öppen förbindelse med de rök- eller eldfyllda trapporna, varför utsikterna att i farans stund kunna nå en sådan stege betydligt förminsas. Stegarna skola förvaras inom lägenhet, sovrum o. s. v. och finnas en för varje användningsställe.

Slutligen anger prospektet att stegen varmt rekommenderas av brandmyndigheter. Ingen ansvarig brandmyndighet rekommenderar ett livräddningsredskap utan att ange var och till vad den lämpligen kan rekommenderas. Rätt använd och rätt placerad är stegen lämplig i bostäder, skolor för nägorlunda vuxen ungdom, hotell o. s. v.

N. G.

KÖP ENDAST

av Svenska Brandtarifföreningen godkända motorsprutor.

Tidskriften utkommer med 9 nummer årligen.

Årsprenumeration kan ske antingen genom postverket eller direkt hos Centralstyrelsens Expedition, Nybrogatan 50, Stockholm 5. Prenumerationspriset är 4: — kr. för enskilda exemplar och 2: — kr. pr ex., då minst 5 ex. samtidigt rekvireras.

Annonspriserna pr gång äro:

Första eller sista annonsidorna — efter överenskommelse.

Helsida	60 kr.		Kvartsida	15 kr.
Halvsida	30 "		Åttondelssida	8 "

Vid annonsering minst 4 ggr lämnas 15 % rabatt.

Eftertryck ur tidskriften medges endast om källan anges.

MEDDELANDE N:R 6|1933

FRÅN

RIKSFÖRBUNDETS ARBETSKOMMISSION.**Väv till språngsegel.**

(Angående språngsegels konstruktion se Utbildningsreglemente för brandkärer Kap. II C II.)

Av de vävsorter, som hittills föreslagits kommissionen för språngsegel, har kommissionen verkställt prov med Herkulesväv nr 00 av linne.

Proven hava utförts å Borås Wäfveri A-B:s laboratorium och företagits i s. k. styrkeprovmaskin enligt följande. I maskinen, som mäter upp till 200 kg., har insats en vävrensa av 25 mm. bredd och 200 mm. avstånd mellan maskinens käftar. Tvänne prov företogos med vardera varp och väft, varvid erhöles nedanstående resultat.

Varpen brast vid 125 kg.

Väften > > 183 >

Tänjbarheten hos varpen var 25 0/0.

> > väften > 6 å 7 0/0.

Då emellertid är regel, att provtagning av dylik väv utföres med vävrensa av 50 mm. bredd, emedan härigenom ett mera naturligt utslag även beträffande språngsegel erhålles, hava ovanstående bristningssiffror fördubblats och dessutom ansetts böra ökas med 5 0/0 för att utjämna den smalare remsans mindre kraft på grund av sitt mindre antal trådar och dessas tidigare särskiljande i väven.

Slutresultaten få därför angivas till:

Varpens hållfasthet 250 kg.

Väftens > > 366 >

Utgår man från, att språngseglet skall kunna upptaga en person av 100 kg. vikt (tyngre personer torde icke kunna hoppa i språngsegel även från låga våningar) och att hoppet skall göras från femte våningen d. v. s. med en fallhöjd av högst 20 meter, så erfordras härför enligt beräkningar en hållfasthet hos väven av 225 kg.

Herkulesväven enbar erbjuder alltså fullt tillräcklig styrka även för en så enastående räddning, som här utgåtts ifrån.

Genom språngseglets obligatoriska förstärkande med sadelgjordar erhålles sålunda flerfaldig säkerhet.

Arbetskommissionen lämnar upplysningar om firmor, vilka förklarar sig villiga att tillverka språngsegel av dylik väv eller tillhandahålla sådan väv.

MEDDELANDE N:R 7|1933

FRÅN

RIKSFÖRBUNDETS ARBETSKOMMISSION.

Grenrör.

(se Utbildningsreglemente för brandkärer Kap. II A III sid 5.)

Grenrörets ändamål är att från en slang erhålla flera strålar eller ock att sammanföra två slangledningningar till en släckningsstråle i avsikt att giva strålen största möjliga släckningskraft.

Grenrörets utförande.

Grenrör skall vara försett med ventiler i båda utloppen, vilka skola kunna stängas och öppnas fullt oberoende av varandra. Stängandet respektive öppnandet måste kunna ske långsamt, så att ej några hastiga tryckförändringar i slangarna behöva riskeras med ty åtföljande slangbrott. Manövreringstiden bör dock icke vara allt för lång.

Ventilerna skola vara av sådan konstruktion, att de i öppet läge lämna fullt fritt lopp för vattnet genom ventiler-
na och minsta möjliga friktionsförluster sålunda uppstå. Lämplig ventiltyp torde vara slussventilen, varav flera olika varianter förekomma. Manövreras ventilen medelst ventilspindel, får denna ej vara stigande, då en dylik lätt kan krökas. Byxröret i grenröret skall vara så utformat, att det förorsakar minsta möjliga stöt- och virvelförluster. Därför böra in- och utloppen ligga i samma plan.

Vidare bör grenröret förses med fot av sådan höjd, att slangarna bekvämt kunna påkopplas utan att grenröret behöver lyftas från marken. Foten skall utformas på sådant sätt, att den ej avsevärt sjunker ned, där marken är lös eller mjuk. Höjden från markytan till underkanten å kopplings-
delen å in- och utlopp bör ej understiga 50 mm.

Grenrören kunna göras av rödmetall eller lättmetall. Vikt-
jämförelser äro gjorda, varvid konstaterats, att ett grenrör av mässing väger c:a 11 kg., då motsvarande grenrör av lättmetall väger 5,25 kg. d. v. s. att en viktbesparing av 52,5 % ernås.

Arbetskommissionen lämnar upplysningar om firmor, vilka förklarar sig villiga att tillverka grenrör i enlighet med ovanstående fordringar eller tillhandahålla sådana.

MEDDELANDE N:R 8|1933
FRÅN
RIKSFÖRBUNDETS ARBETSKOMMISSION.

Strålrör.

(se Utbildningsreglemente för brandkärer Kap. II A III sid. 4)

Strålrörets ändamål är att möjliggöra strålens manövrerande och inriktande på avsedd plats samt att åstadkomma en lämplig övergång, som sammantränger vattenmängden från den grövre slangen till den smalare munstycksöppningen.

Strålrörets utförande.

Strålrören utföras i så gott som blott en enda typ.

Längden på ett strålrör skall vara så stor, att, när strålröret hålles i fast grepp tryckt mot kroppen, normalkopplingshalvan kommer bakom armen, så att eventuellt droppvatten ej onödigtvis blötar ned strålföraren. Den lämpliga längden på ett strålrör är 500 mm., räknat från kopplingshalvan till munstycksskruven.

Gängan å munstycksskruven bör göras lika åtminstone vid varje brandkår och kan rekommenderas den av Statens Järnvägar normerade gängan, som har följande dimensioner: gängans utvändiga diameter = 40 mm., gängans invändiga diameter = 37 mm., gängstigningen = 9 gängor pr 1 tum.

Strålrören göres vanligen av kopparrör med änddelar av mässing, vilka fastlödas vid kopparröret. Själva infästningen av kopparröret bör ske så, att inga skarpa kanter eller dimensionsändringar uppstå i loppets inre.

Försök att helt eller delvis tillverka strålrör av lättmetall hava igångsatts, men ej ännu lett till sådana resultat, att ett ur prissynpunkt fördelaktigt fabrikat kunnat framställas.

Arbetskommissionen lämnar upplysningar om firmor, vilka förklarar sig villiga att tillverka strålrör i enlighet med ovanstående fordringar eller tillhandahålla sådana.
