



BRANDKÅRSTIDSKRIFT

N:r 3
April

Organ för Svenska Brandkårernas Riksförbund.
Redaktion: Nybrog, 50, Stockholm 5. Tel. 606308. Postg. 4870.
Redaktör och utgivare: Kapten Erik Gillner.

1933
15 årgången

Evakuering av motorsprutor.

På senare tiden har inträffat ett missöde med en motorspruta, lyckligtvis ej under pågående eldsvåda, som ger anledning att här fästa uppmärksamheten på en detalj i motorsprutans skötsel och konstruktion, vilken tidigare ej synes ha tillräckligt beaktats.

Detta gäller risken att köra ihop en centrifugalpump, därest den alltför länge köres torr, eller med andra ord om evakueringstiden blir för lång. Tätningen mellan centrifugalpumpens skovelhjul och det omgivande pumphuset består av, vad man populärt kan kalla, en glapp lagring med ett spel (spalt) av 0,05 — 0,1 mm. Mellan skovelhjulen finnas på pumpaxeln påpressade, eller på kil fastsatta s. k. distansringar, vilka alltså rotera med axeln och skola täta mot pumphuset. Även där är spelet mellan pumphus och distansring endast 0,05 — 0,1 mm.

Dessa tätningsytor äro ej sär-

skilt smorda, utan under normal körning är vattnet själv tillräckligt smörjmedel. Köres pumpen torr finnes en mycket stor risk, att pumpen snart nog skär ihop i dessa tätningsytor.

Huru snart en dylik hopskärning kan befaras är svårt att närmare precisera, då detta är avhängigt flera olika faktorer, exempelvis yttemperaturförhållanden.

Ovan omnämnda missöde inträffade då sprutans max. sugförmåga skulle konstateras och skar därvid pumpen ihop efter — enligt uppgift — cirka 6 minuters körning.

Vid en eldsvåda å landsbygden, där sprutskötaren ej har den kunskap och vana, som vid en yrkesbrandkår, inträffar lätt att till följd av nervositet ett och annat manövrertempo försummas eller utföres oriktigt.

Ofta inträffar: att sugslangkopplingarna ej hopdragas ordentligt;

att en utloppsventil står något öppen;

att en avtappn.-kran ej stängts; att bottenventilen ej ligger tillräckligt djupt under vattenytan eller i alltför strömt vatten;

att statiska sughöjden är för stor.

Alla dessa felaktigheter kunna var och en för sig, eller som även har hänt, kombinerade förorsaka att evakueringsanordningen ej förmår suga upp vatten.

En nervös sprutmaskinist söker i regel ej omedelbart reda på felet, när evakueringen missar, utan efter att några ögonblick ha slagit av på motorns varvantal *rusar* han på nytt upp motorn och förfar på dessa sätt några gånger i följd.

Det är under dessa fruktlösa försök, som risk uppstår att en torr centrifugalpump köres ihop, men ej nog härmed. Startas motorn utan vatten i kylsystemet, kan ef-

ter några minuters körning lätt inträffa att evlager eller kannor skära ihop eller att sedan pumpen äntligen fått vatten till sig, temperaturdifferensen mellan godset i cylinderblocket och det inkommande kylvattnet från pumpen, är så stor att gjutgodset spricker.

Vid start av en motorspruta skall evakueringen aldrig utsträckas utöver 1—2 minuter. Lyckas evakueringen ej på denna tidperiod, skall felet, som måste finnas någonstades, först sökas.

Tryggast är givetvis de spruttyper, där motor eller eventuellt både motor och pump kunna fyllas med vatten före eller i stark kyla strax efter starten.

Herrar sprutskötare: "Håll alltid huvudet kallt. Kör ej för länge med en spruta, som ej vill evakuera normalt, utan sök först reda på felet, innan ny evakuering företages!"

Ard.

En förbättrad typ av "kycklingmoder".

En från brandskyddssynpunkt sett fullt tillförlitlig, artificiell kycklingmoder benämnd Max har konstruerats.

Äldre gängse apparater utgöra ett visst brandfaremoment och ha även varit upphov till en del eldsvådor.

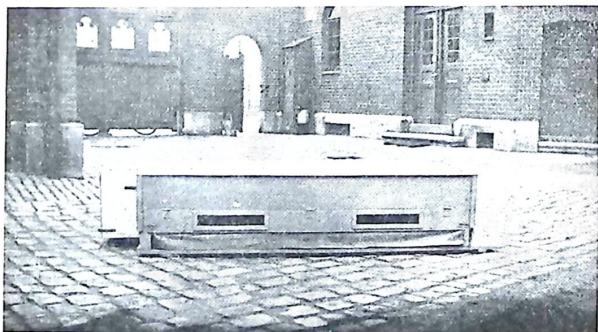


Bild 1. Exteriör.

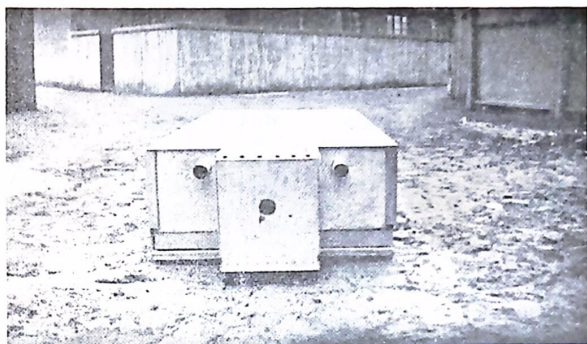


Bild 2. Exteriör.

Max fyller emellertid, enligt företagna prov, rimliga anspråk på brandsäkerhet och kan därför utan fara användas i stället för nu i bruk varande av äldre typ.

Apparaten, som till storleken är 1 x 2 m., är avsedd för 500 kycklingar och skiljer sig från äldre typer mest därigenom, att man vid konstruktionen av densamma nedlagt särskild omsorg på brandsäkerheten.

Som av bild 1 framgår består apparaten av kycklinghuset och i ena kortsidan på detta lamphuset. Kycklinghuset är av trä och lamphuset av galvaniserad järnplåt, som

till yttermera säkerhet isolerats med mellanlägg av asbest. Varmluftsrören äro vid intaget placerade i ett yttre grövre plåtrör, så att luftmellanrum uppstår och fara för överhettning därför ej förefinnes. Lamphuset är upptill försett med tvenne tak av plåt (bild 2) med ett inbördes avstånd så att cirka 15 mm:s luftmellanrum uppstår. Å dörren till lamphuset finns ett runt kontrolltitthål, försett med glimmer (bild 2).

Brännaren är av bredare och säkrare konstruktion än tidigare samt försedd med praktisk anordning för rensning av veken. Nedanför

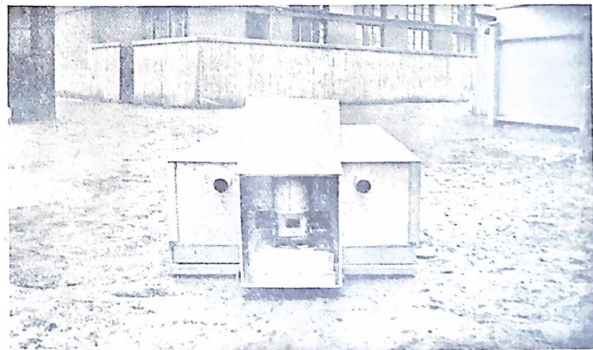


Bild 3. Interiör av lamphuset.

brännaren är anbragt sedvanligt skyddsnät för eventuell nedfallande skare från vecken.

Oljebehållaren är tillverkad helt av plåt med falsade och därefter lödda kanter. Rymd 2 liter. Oljebehållarens påfyllningshål (till höger nedtill å bild 3) är försett med finmaskigt metallnät (144 maskor pr kvem.). Om läckage av en eller

aman anledning skulle uppstå å oljebehållaren rinner icke oljan ut på golvet, utan uppsamlas i ett under behållaren befintligt plåtkärl, (nedst å bild 3) som rymmer 3/4 av behållarens rymd.

Vid prov med apparaten konstaterades att bränntiden för 1 liter fotogen var 24 timmar.

N. S.

Brandprov i Västerås.

Den 12 och 13 december 1932 företogs i Västerås en del intressanta experiment i samband med avbränningen av en Asea tillhörig äldre stuga belägen vid Gideonsbergs gård i stadens utkant. Stugan, som av Asea välvilligt ställdes till brandkårens förfogande, var helt av trä och bestod endast av tvenne rum och en förstuga, från vilken en trappa ledde till ett omedelbart under yttertaket beläget mindre vindutrymme.

Före "eldsvådan" gjordes en del undersökningar angående möjligheten av att kunna konstatera förekomsten av eldfarliga oljor medelst det i Tyskland tillverkade kemiska preparatet Rhodokrit, varjämte i åskådliggörande syfte anordnades brandprov med impregneringsmedel, eldsläckningsförsök med olika kem. eldsläckningsapparater samt antändningsförsök medelstglöd från brasa m. m. Då försöksobjektet är av så ringa storlek, som i förevarande fall, måste givetvis proven bli av enklaste slag, men för brandkårens personal och för de närvarande polismännen voro de säkerligen av värde.

Prov n:r 1 avsåg undersökning av Rhodokritens användbarhet vid konstaterandet av eldfarlig olja, sedan en eldsvåda släckts på ett tidigt stadium eller slocknat av sig själv.

För detta ändamål upplades på

eftermiddagen den 12 december på tvenne olika platser i stugan mindre högar av lätt brännbara ämnen, såsom hyvelspån, vedtrån, papper m. m., vilket avsågs motsvara en mordbrandsanläggning. Därefter hällades rikligt med bensin å den ena anläggningen, och densamma antändes. Sedan elden brunnit några minuter samt visat benägenhet att sprida sig, släcktes densamma med en pyttsspruta. Med den andra anläggningen förfors därefter på samma sätt, men med den skillnaden, att elden släcktes något tidigare och med en skumsläckningsapparat. Efter en stunds förlopp ströddes Rhodokrit å de kvarvarande resterna samt även å golvet omkring desamma. För jämförelses skull utströddes öven Rhodokrit å golvet på ställen, där ej någon eldfarlig olja förekommit.

Följande dag företogs en noggran undersökning av materialet, varvid kunde konstateras, att såväl å golvet, och där isynnerhet efter golvspringorna, som å några vedtrån förefunnos röda fläckar, och vid en närmare undersökning av dessa kunde fastställas, att den röda färgen liksom sugits in i träet. På de ställen å golvet, där ej någon eldfarlig olja slagits ut, fanns ej någon röd färgning. Om träet färgas rött, är detta ett tecken på att eldfarlig olja av något

slag förekommit på platsen. Å den eldvådeanläggning, som släckts med skum, kunde ej någon undersökning verkställas.

Tyvärr tilläto ej de ekonomiska resurserna, att de med Rhodokrit behandlade resterna undersöktes å kemisk anstalt, men det uppnådda resultatet kan anses tillfredsställande, varjämte det för polis-männen säkerligen var av stort intresse att praktiskt få erfara, huru preparatet skall användas, en detalj, som kan komma att underlätta deras arbete vid kommande undersökningar.

Följande prov utfördes den 13 december.

Prov n:r 2.

På sätt, som i bruksanvisningen angives, hade tvenne gardiner impregnerats med Napatol-salt, den ena helt och den andra delvis, vilket i senare fallet var utfört på så sätt, att då gardinen placerats hängande, den högra halvan var impregnerad och den vänstra oimpregnerad. Gardinerna hängdes upp utanför stugan å en tröställning, varefter antändningsförsök med en blåslampa anställdes. Därvid visade det sig, att den helt impregnerade gardinen ej gick att bringa till antändning. Åskådliggörande var att se skillnaden i brännbarhet mellan den impregnerade och den oimpregnerade delen av den andra gardinen. Så gott som omedelbart brann den vänstra halvan upp, under det att den högra sidan ej ens antändes.

Ett försök att få en med Napatol-salt impregnerad gardin att antändas från en under densamma uppgjord eld misslyckades.

Prov n:r 3.

Å en mindre yta på en av de tapetserade träväggarna inuti stugan hade Duffag-eldskyddsfärg påstrukt. Försök gjordes att med en blåslampa bränna igenom tapeten, vilket likväl inom loppet av en mi-

nut ej lyckades. För jämförelses skull upprepades försöket å en ej eldskyddspreparerad del av väggen, varvid tapeten så gott som omedelbart genombrändes.

Provet utvisar, att ovannämnda eldskyddsfärg besitter en så hög grad av eldskyddande förmåga även da den utsättes för en så hög temperatur som eldslagan från en blåslampa.

Prov n:r 4.

Därefter anställdes ett par jämförande antändningsförsök medelst glöd från en brasa. För att få försöket så "naturtroget" som möjligt antändes en brasa i kakelugnen i ena rummet, och vid den tidpunkt, som ansågs motsvara den för antändning i verkligheten mest riskabla, uttogos tvenne lika stora glöd, av vilka det ena placerades direkt på trägolvet och det andra på en matta. Därvid inträffade det förhållandet, att det å mattan liggande glödet efter hand slocknade, under det att golvet efter 20 min. antändes av det andra, vilket kommit att ligga mitt över en golvspringa. Förklaringen härtill är nog den, att lufttillförseln (draget) underifrån i ena fallet genom springan direkt underlättat antändningen, men att mattan i det andra fallet verkat isolerande.

Sedan dessa prov avslutats, skulle stugan antändas, men det visade sig nu, att det minsann inte alltid är så lätt att få eld på det, som man önskar skall brinna. Ett försök att anlägga eld å vinden rön-te ringa framgång. Det hjälpte inte ens, att i den tynande elden genom en fönsterglugg inkastades en butelj med bensin, bensinen brann upp, men sedan var det slut igen. På grund av den stora risken för "mordbrännaren" måste försöket avbrytas. Därför anordnades kl. 12,05 i det större rummet ett antändningsförsök med hyvelspan, papper och bensin, vilket



lyckades desto mera fullständigt. Ehuru endast en halv minut förflutit från det bensinen hållts på till dess antändningen verkställdes, uppstod likväl en så kraftig explosion, att flera fönsterrutor sprängdes, och den man, som skötte tändstickan och vilken försiktigtvis nog höll sig bakom dörren till rummet, fick ett så kraftigt slag av denna, att han föll omkull å golvet i förstugan. Efter detta kraftprov antog elden mera ordinära former och kl. 12,15 var det stora rummet helt övertänt.

Prov n:r 5.

Under den tid elden utvecklade sig, företogs prov för att visa, huru sticklågor framtränga, då en dörr öppnas. Dörren mellan rummet och förstugan hade för att motstå antändning beslagits med plåt, och vid denna kunde under branden iakttagas det kända förhållandet, att då dörren öppnades, lågorna med stor kraft trängde ut genom övre delen av densamma, under det att man utan risk kunde uppehålla sig invid golvet i hukade eller liggande ställning.

Prov n:r 6.

Väggarna och taket i det mindre rummet hade bestrukits med Duffag-eldskyddsfärg, och under branden avsågs att uttröna i huru hög

grad detta förhållande skulle hejda eldens spridning till rummet. Dörren mellan de båda rummen lämnades vid antändningen öppen. Följande tider och iakttagelser antecknades:

Kl. 12,05. Antändning i det större rummet.

Kl. 12,15. Större rummet övertänt.

Kl. 12,30. Hela stugan övertänd utom det mindre rummet, i vilket man genom fönstret ej kunde iakttaga några spår av eld.

Kl. 12,35. D:o

Kl. 12,40. Fönstret i det mindre rummet krossades för att eldens spridning skulle underlättas och iakttagelser lättare kunna göras.

Kl. 12,45. Spår av eld i det mindre rummet.

Kl. 12,50. Mindre rummet övertänt.

Den eldskyddande färgens förmåga att hindra eldens spridning till det mindre rummet var sålunda överraskande god.

Prov n:r 7.

Kl. 12,40 var värmestrålningen var som starkast, provades en asbesthuva i kombination med gasmask. Det visade sig därvid, att en sålunda utrustad brandman kunde utan olägenhet gå alldeles in på elden, under det att en brandman,



som ej försetts med ovannämnda utrustning, vid försök att följa den förstnämnde hastigt måste med rykande hår retirera till ett för hans utrustning mera lämpligt avstånd. Asbestskyddets stora betydelse framgick tydligt.

Brandproven, som väckte ett stort intresse, övervoro av representanter för såväl kriminal- som ordningspolisen, brandkären, Asea, Svenska Brandkärernas Riksförbund och Västmanlands Läns Nya Brandstodsbolag. *K. M. Grönlund.*



RIKSFÖRBUNDET.

Förbundsmötet 1933.

Nyanmälda kårer.

Centralstyrelsen har å sammanträde den 23 mars beslutat förlägga förbundsmötet till *Uppsala* under den 19 och 20 nästkommande augusti. I samband med förbundsmötet kommer den 17 och 18 aug. ett konsulentmöte att äga rum. Centralstyrelsen vill härmed uppmana herrar brandchefer att söka erhålla kommunalt eller annat bidrag för beivrande av förbundsmötet.

- H. Gamleby
- Högby
- Fliseryd
- Kastlösa
- Mörbylånga köping
- Ruda
- Södra Möckelby
- M. Bunkeflo
- Eslöv
- Glumslöv
- R. Vedum.

FRÅN LÄNSFÖRBUNDEN

Östergötlands Brandkårsförbund.

Brandkonsulent: v. Brandchef J. M. Wahlström. Exp.: Brandstationen, Linköping.

Bergs frivilliga brandkårs årsberättelse 1932.

Under året har hållits ett allmänt och fem styrelsesammanträden.

Av revisionsberättelsen framgår att behållningen från 1931 och inkomsterna under 1932 uppgår till 1823:91, och utgifterna till 1508:33, alltså en behållning av 315:58.

Under året har hållits 4 detaljövnningar och 2 tillämpningsövningar. Av dessa var den ena förlagd till Berg i anslutning till Östergötlands Brandkårsförbunds förbunds-
möte i Linköping, och under befäl av länets brandkonsulent. I denna deltog även brandkåren fr. Ljungsbrosamt en piket från Linköpings brandkår.

Östergötlands brandkårsförbunds årsmöte och den därvid anordnade instruktionskursen bevistades av ett 10 tal medlemmar.

Brandkåren har uttryckt till två eldsvådor. Den ena i Tornby utanför Linköping, den andra i Maspelösa. Den förra var den mest omfattande som kåren haft att bekämpa. Vid tillfället rådde hård vind, och elden kastade sig från den först antända gården till en ladugård belägen 500 m. därifrån.

Vattentillgången var högst minimal. Detta får man nog tillskriva att elden fick sådan omfattning som den fick. Då det icke var otänkbart att elden kunde kasta sig in till Linköpings stad, så deltog även Linköpings brandkår i släckningsarbetet. Allt som allt var det mera än 1000 m. slangledning i bruk. För Bergskårens berömvärda ingripande tillerkändes den av Svenska Sockerfabriksaktiebolaget i Linköping en belöning av 130 kr.

Då den bil kåren ägde visserligen var i gott skick, men visat sig för svag för att fullt motsvara behovet, så beslöts att sälja denna och i stället köpa en 8-cylinders personbil av märket Lincoln, som av en händelse erbjöds. Den härför erforderliga summan upplånades av Brandstodsbolaget. Bilen är nu av kårens medlemmar ombyggd till brandbil.

Den kan bogsera motorsprutan samt medtaga 10 man, 550 m. slang på rullar, en mekanisk stege, ett brandsegel och diverse redskap.

I utgifterna 1508:33 ingår omändring av bilen, inköp av 100 m. slang med kopplingar, ett ställbart strålrör samt ett avstängbart grenrör.

Berg den 21 mars 1933.

H. G. Clausen.

Skånska brandkårsförbundet.

Brandkonsulent: f. v. Brandchefen N. Ohlsson. Exp.: Kungsg. 26, Malmö. Tel. 1665.

Oppmanna sockens friv. brandkår har hållit årsmöte.

Oppmanna sockens friv. brandkårsförenings (Arkelstorp) årsmöte hölle den 2 mars 1933 varvid ansvarsfrihet beviljades.

Av räkenskaperna framgick att utgifterna under året uppgått till cirka 3500:— kr. varav cirka 800 kr. använts till inköp av komplett utrustning. Inkomsterna, cirka 3000:— kr. hade erhållets dels av tvänne fester 2000 kr., dels genom

mindre anslag från kommun, sparbank etc.

Kassabehålln. utgjorde 131: 77 kr. och Balansräkningen efterverkställda avskrivningar ett värdeöverskott av cirka 17000: — kr.

Till brandchef resp. vice d:o omvaldes arr. P. Sigfr. Persson och cafédk. O. Persson, Arkelstorp.

Till ombud vid Brandkärsförbundets möte utsågs brandchefen och handl. W. Simonsson, Arkelstorp.

Kåren har till socknens kom.-fullmäktige inlämnat ett förslag för brandordning i kommunen.

S. P.

Eldsvåda i Skivarp.

—o—

Strax före kl. 8 den 31 mars utbröt eld hos möbelsnickare P. Ahlroth, Skivarp. Vid halv åttatiden hade A. tänt upp eld med snickeriavfall i en större fanérspis och gick därefter in för att dricka kaffe. Troligen hade elden "pustat ut", varvid brinnande spånor slungats ut och antänt. En intensiv rök trängde snart ut genom dörrar och fönster. Detta observerades av grannens, handelförest. Ernfrid Anderssons son, som var på väg till skolan. Herr Andersson hade rådhighet nog att med säckar och bräder omedelbart täta till ett söndersprängt fönster och andra öppningar till den antända verkstaden.

Telefonen öppnades ej förrän kl.

8 men som svar på ett intensivt ringande kom hr Andersson i telefonförbindelse med brandchefen kl. fem minuter i 8. Klockan 8 var tillräckligt brandmanskap samman kallat av brandsirénen för att brandbilen skulle kunna rycka ut. Vid brandplatsen, c:a en kilometer från spruthuset väntade hr Andersson och visade bästa väg till närmaste vattensamling. 150 meter slang lades ut och kl. fem min. över 8 var sprutan i verksamhet — således en rekordutryckning för att vara på landsbygden. Nu gick det lätt att bli herre över elden och efter 20 minuter var brandkåren klar för hemfärd. Verkstadslängan var räddad fast inredning och loft voro skadade. Ett ramlistparti liksom en samling modeller förstördes och likaså en del snickeriverktyg.

Eldsolyckan hade lätt kunnat få en stor omfattning. Vinden var västlig och öster om, så gott som sammanbyggt med snickeriverkstaden, ligger Ernfrid Anderssons uthus, vilket i sin ordning är sammanbyggt med boningshuset. Det skadade var försäkrat i häradsbolaget.

Att brandkåren hade 4 utryckningar till eldsvådor år 1932 och har haft 2 i denna månad visar att såväl brandkår som brandbil har en uppgift att fylla.

Brandstyrelsen har nu igångsatt arbetet med anläggandet av brandposter på olika ställen i kommunen.

Älvsborgs läns brandkärsförbund.

Brandkonsulent: Brandchef C. Hallin. Exp.: Brandstationen, Trollhättan.

Redogörelse för

Älvsborgs läns brandkärsförbund verksamhet år 1932.

1. Verksamheten i allmänhet.

Brandkärsförbundets verksamhet har under 1932 avsevärt steg-

rats, främst beroende på tillkomsten av de 29 inrättningar, vars brandskydd landstinget ställt under Brandkärsförbundets tillsyn. Konsulenternas fortgående arbete i syfte att giva brandkärerna ökad förmåga att fylla sin uppgift så-

som goda eldsläckningskärer har synbarligen medfört mycket goda framsteg. Vid 50 av de 59 anslutna kärerna hava konsulenterna under året medverkat vid lärarika övningar, som hållits i brandkärernas resp. hemorter, och av konsulenternas rapporter från dessa övningar framgår, att brandkärerna flerstädes natt över det första utvecklingsstadiet, så att tillämpningsövningar i allt större omfattning kunnat utföras och då förlagts till bl. a. ålderdomshem, skolor och dylika platser. Samövning med två eller flera brandkärer för övandet av det gemensamma uppträdandet på eldsvådeplats hava också kunnat påbörjas. För brandkårsutbildningens höjande har även under 1932 hållits en instruktionskurs, denna gång förlagd till Alingsås. För brandkårsutbildningens tillgodoseende har genom Brandkårsförbundets förmedling 3 brandkärer (Ulricehamn, Dalsjöfors och Limmared) beretts tillfälle att få brandmän utbildade vid Borås brandkår under minst 2 1/2 månaders avlönat semestervikariat. Sådan utbildning av föregångsmän har redan *förut* erhållits av brandkärerna i Kinna, Kungsfors, Svenljunga, Rydal, Vårgårda, Alingsås, Hyssna och Hedared. Brandkårsförbundets verksamhet har också säkerligen visat synbara resultat genom betydande minskning av brandskadorna i länet under eldsvådor, där hjälp funnits att tillgå från de genom Brandkårsförbundets verksamhet allt bättre utbildade och utrustade brandkärerna.

2. Organisation.

För de nytillkomna *landstingsinrättningarna* har detta första år betingat särskilt mycket arbete. Nödvändigt var att skaffa kännedom om varje inrättnings samtliga förhållanden och häröver uppgöra beskrivningar för att därpå kunna grunda brandskyddets och livrädd-

ningsförfarandets utförande. Vid de besök, som härför företogs vid varje inrättning, hava konsulenterna också lämnat personalen den första instruktionen om livräddnings- och släckningsförfarandet, provat befintlig livräddnings- och släckningsredskap, samt, där tillfälle härtill kunde beredas, även haft övningar med om möjligt den samlade personalen. Dessutom har genom Brandkårsförbundets försorg utarbetats och tryckts en "Allmän släcknings- och livräddningsinstruktion å sjukvårdsanstalter", innehållande förebyggande brandskyddsbestämmelser samt släcknings- och livräddningsinstruktion, vilken instruktion i flera exemplar och kostnadsfritt tillsänts varje inrättning.

Medlemsanslutningen 1932.

Av de 1931 anslutna brandkärerna, 58 st., hava under 1932 avgått kärerna i Skåpafors, Elektrokemiska A.-B. i Bohus, Långhem och Skene. Kären å Sjö-Gunnarbo sanatorium får även avräknas, då den från och med 1932 icke upptages som särskild brandkår, utan ingående i landstingets inrättningar. Däremot hava under 1932 nytillkommit 6 brandkärer eller de i Stora Mellby, Södra Garns Varv, Bengtsfors Sulfit A.-B., Stigens Bruk, Göta Sulfit A.-B. och Lödöse Varv. Till Brandkårsförbundet voro alltså den 31/12 1932 anslutna 59 brandkärer.

De genom landstinget anslutna inrättningarna voro 29 st.

Av länets brandstodsbolag voro blott 3 st. medlemmar i förbundet, nämligen Älvsborgs läns Brandstodsbolag, Sandareds och Hedareds Kapellags ensk. brandstodsbolag samt Tössbo härads brandstodsbolag.

De enskilda medlemmarnas antal var 2.

Arbete för nyorganisation av brandkärer å platser, som sakna

brandvärn, har av konsulenterna alltjämt fortsatts. Depressionstiderna hava dock menligt inverkat på ernäendet av resultat. Man vill avvakta bättre ekonomiska förhållanden. Och dock torde vara så, att man under svåra tider borde söka ännu starkare skydd mot förluster och då i synnerhet mot de svåra förluster, som elden förorsakar. Mindre företagsamhet kan emellertid också anföras som hinder, t. ex. när en socken sedan två år av ett försäkringsbolag varit erbjuden 6,000 kr. till sitt eldsläckningsväsendes ordnande, men kommittéerade, oaktat hjälp av konsulenten, icke ännu kunnat bringa saken till förverkligande. Några samhällen avvakta samhällsbildning för ordnandet av sitt brandväsen.

Försäkringsbolagen i länet hava under 1932 påverkats av förbundet genom brandkonsulenternas besök hos flera av bolagets ledande personer. Det har i de flesta fall visat sig förefinnas förståelse för den betydande nytta bolagen få av brandkärerna och därför även intresse för ekonomisk hjälps lämnande. Men härifrån till handling är dock mångenstädes en lång väg. Flera bolag finnas emellertid, som genom organisationsanslag försäkrat sig om en eller flera släckningskärer inom sina försäkringsområden och som dessutom betala kärernas årsavgifter till förbundet.

Nyanskaffning av brandredskap har under året skett vid en del

brandkärer. Så kan nämnas, att Värghårda brandkår anskaffat en brandbil med utrustning, Lödöse Varv en motorspruta samt att en del brandkärer försett sig med ny slang och rökmasker. Bralanda brandkår har uppfört slangtorkningstorn.

Beträffande brandkårsorganisationernas ekonomiska förhållande bör framhållas, att Frista brandkår vid sin brandkårsbasar fick in 900 kr. netto. Exemplet borde följas av övriga brandkärerna i länet.

Genom tillkomsten av Uddebo brandkår har en därvarande fabrik, tillhörig Sveriges Förenade Trika-fabriker, erhållit en nedsättning i sina brandpremier med 275 kr. pr år, vilket belopp av bolaget anslagits till brandkären. Dessutom har kären utlovats 375 kr. från fastighetsägarna i samhället eller 40 öre pr 1,000 kr:s försäkringsbelopp å fastigheter.

Sandareds och Hedareds kapell-lags enskilda brandstodsbolag har beviljat mindre belopp förorganisering av 3 brandkärer på olika platser inom sitt försäkringsområde. Outnyttjat står ännu Bollebygds härads brandstodsbolags erbjudande om 6,000 kr. till Rävlanda och Hindås under villkor, att socknen också anslar 3,000 kr. för brandväsendets ordnande på dessa platser.

3. *Brandkårsförbundets räkenskaper under 1932 enligt argiven revisionsberättelse* utvisa följande:

Inkomster:

Behållning från år 1931	862: 25
Försåld litteratur	7: 25
Försålda Riksförbundets märken	60: 00
Anslag från landstinget för 29 inrättningar	580: 00
Anslag från Elfsborgs läns brandstodsbolag för 1932	1,500: 00
Gåva av doktor och doktorinnan Wahlstedt till baloptikon..	500: 00
Riksförbundet för portoutlägg	8: 85
Medlemsavgifter från 59 brandkärer	606: 50
Medlemsavgifter från 4 enskilda medl. och bolag..	50: 60
Bankränta	58: 16

S:a inkomster kr. 4,233: 61

Utgifter:

Expeditionskostnader och litteratur	198: 55
Avgifter till Riksförbundet	68: 00
Baloptikon och bilder	790: 90
Konsulentkostnader, norra länsdelen	1,011: 00
Konsulentkostnader, södra länsdelen	963: 60
Instruktionskursen i Alingsås	320: 95
Sekreterarearvode	41: 60
	<hr/>
	S:a utgifter kr. 3,394: 60
Behållning till 1933, inestående i bank	839: 01
	<hr/>
	Kronor 4,233: 61

4. Förbundsmöte

jämte styrelsesammanträden hölls den 6 och 7 augusti i Alingsås under ordföranden, landshövding A. von Sneiderns ledning.

Representerade vid förbundsmötet voro 23 kärer med 37 representanter.

Av besluten må följande anföras:

Ansvarsfrihet beviljades styrelsen och kassaförvaltaren för 1931 års förvaltning.

Valda till och med förbundsmötet 1935 blevo: Till ordförande: Landshövding A. von Sneidern. Till styrelsemedlemmar: Disponent C. Brusewits, Limmared, och Brandchefen H. Nelson, Kinna, båda omvalda. Till styrelsesuppleanter: Brandcheferna W. Ohlson, Ulricehamn, och E. Stenberg, Lerum, båda omvalda.

Till revisorer av 1932 års räkenskaper omvaldes: Ing. S. Svensson, Kinna, och herr E. Levinson, Dalsjöfors, samt till revisorssuppleanter: Brandchefen J. Blomquist, Svenljunga, och Ingeniör T. Ek, Rydal, samtliga omvalda.

Efter dessa val utgöres styrelsen av:

Ordförande: Landshövding A. von Sneidern, vald till och med förbundsmötet 1935, vice ordförande: Överstelöjtnant R. Stridbeck, Borås, vald t. o. m. förbundsmötet 1933.

Styrelseledamöter:

Brandchef C. Hallin och Gods-

ägare S. Dicander, valda t. o. m. förbundsmötet 1933.

Ingeniör M. Wenander, Brandchef S. Mångberg och f. d. Riksdagsman C. Lorentzon, valdat o. m. förbundsmötet 1934.

Disponent C. Brusewits och Brandchef H. Nelson, valda t. o. m. förbundsmötet 1935.

Styrelsesuppleanter:

Kapten R. Kindgren och vice Brandchef H. Peterson, valda till och med förbundsmötet 1933.

Brandchef Hj. Janson o. Nämndeman N. Andreason, valda t. o. m. förbundsmötet 1934.

Brandcheferna W. Ohlson och E. Stenberg, valda t. o. m. förbundsmötet 1935.

Medlemsavgiften

för 1933 bestämdes till samma som föregående år, d. v. s. per brandkår 20 kr., varav 10 kr. skola tillfalla Brandkårsförbundet och 10 kr. Riksförbundet, samt för enskilda medlemmar till 10 kr. Samtliga avgifter skola upptagas genom Brandkårsförbundet.

Meddelanden från förbundsstyrelsen lämnades: Om landstingets förvaltningsutskotts andra avdelnings anslutning till Brandkårsförbundet för sina 29 olika inrättningar; om de arbeten, som till tiden till förbundsmötet utförts vid dessa inrättningar; om Regementsläkare och fru K. Wahlstedts gåva av en baloptikonapparat för förbundets undervisnings- och propaganda-

verksamhet samt om konsulenter-
nas övningsresor och verksamhet.

5. Vid styrelsens sammanträde om-
valdes: till kassaförvaltare: Över-
stelöjtnant R. Stridbeck, till sekre-
terare vice brandchef C. Bergström
samt till ombud vid Riksförbundets
förbundsmöte herrar Ordf. och v.
Ordf. med herrar Hallin och Nel-
son som suppleanter.

6. Efter samling till *förbundsmö-
tets offentliga del* å Stadshotellets
stora sal hälsade stadsfullmäktiges
i Alingsås vice ordförande Civilin-
genjör Gunnar Berg å stadens väg-
nar Brandkärsförbundet och mö-
tesdeltagarna välkomna till Alings-
ås.

Ordföranden, Landshövding von
Sneidern, öppnade därefter mötets
offentliga del under framförande
av Brandkärsförbundets tacksam-
het för välkomsthälsningen, varefter
ordföranden lämnade belysande
meddelanden om Brandkärsförbun-
dets stora uppgift och betydelseful-
la verksamhet samt manade till för-
bundets omfattande med allmänt
intresse och ökad anslutning.

Bland det stora antalet närva-
rande märktes ett flertal represen-
tanter för Alingsås stads myndig-
heter, styrelser och industriella in-
rättningar.

7. Instruktionskursen.

Denna, som var den *nionde* av
Brandkärsförbundet anordnade in-
struktionskurser, pågick under
den 6 och 7 augusti under ledning
av Överstelöjtnant Stridbeck med
biträde av Brandkonsulent Hallin,
Brandchef A. Hedén, vice Brand-
chefen Åhrzén och personalen vid
Alingsås brandkår.

I instruktionskursen deltog 105
personer från 23 av förbundets
brandkårer samt 2 deltagare från
Falköpings och Vara brandkårer.

Ur programmet för kursen må
anföras följande:

Föredrag: "Släckningstaktik" av
Överstelöjtnant Stridbeck, "Redo-

görelse över Alingsås brandkärs
organisation och utrustning" av
Brandchef Hedén samt "De tre
grundtyperna av rökmasker" av
herr Sten Queckfeldt.

En särskild *rökskyddskurs* hade
nu för första gången anordnats in-
om förbundet, och upptog den en
framträdande plats i programmet.
Den leddes på ett synnerligen för-
tjänstfullt sätt av Degeas instruk-
tör, herr Sten Queckfeldt, samt om-
fattade, förutom det ovannämnda
föredraget, praktiska övningar med
rökmasker, vari ett stort antal
brandmän deltog och varunder de
bibringades personlig övertygelse
om rökmaskens stora nytta samt kän-
nedom om rökmaskens användning
och vård. Som rökkammare använd-
des ett garage. Masker tillhand-
höllos av Degeamaskens försäljare,
Birger Carlsson & Co Aktiebolag,
Stockholm. Även koloxidmasker
och syrgasapparater demonstera-
des och provades.

Praktiska detaljövningar enligt
"Utbildningsreglemente för brand-
kårer" företogs under ledning av
v. Brandchefen Åhrzén och Brand-
konsulent Hallin.

Tillämpningsövning, avseende in-
gripandet mot och livräddning vid
eldsvåda i ett boningshus' mellan-
väning med utryckning av Alingsås
brandkår, leddes av brandchefen
Hedén.

Utställning och demonstration av
en del brandmateriel var anordnad
i brandstationen.

Studiefärd. Under den 7 augusti
företogs en bilfärd för studier hos
brandkärerna vid Nääs fabriker
och i Lerum. I färden deltog ett
80-tal personer.

Vid Nääs fabriker lämnade
brandchefen, Ingenjör R. Neubeck,
först en orienterande redogörelse
över släckningsväsendets ordnande
inom det stora fabriks-etablissem-
mentet med dess bostadsområde
och företog sedan en tillämpnings-
övning med fabriksbrandkären,

varefter inomhussläckningsanordningarna, särskilt sprinklersystemet, förklarades och visades. Under färden till Lerum besågs Nääs slott. — I Lerum redogjorde brandchefen, Ingenjör E. Stenberg för huru den frivilliga brandkåren därstädes ordnats som eldsläckningskår för ett helthärad, visade brandstationsbyggnaden med slangtorn och brandkårens materiel — bl. a. en brandbil med bogserad Apispruta, en Revolvermotorspruta, 500 m. slang m. m. — samt meddelade angående brandkårens ekonomi, att Vätile härads brandstodsbolag bidragit med 12,000 kr. till organisationen och årligen lämnar 500 kr., varjämte bidrag erhålles från Lerums kommun. Kåren gjorde därefter uttryckning och visade en tillämpningsövning med livräddning i en mekanisk verkstad. Efter larmsignal å sirenen var brandkåren i verksamhet på eldstället med två strålar från motorsprutan (vid ån 400 m. från eldstället) efter 7 minuter. Kåren ådagalade under sitt arbete ordning, tystnad och ett bra uppträdande.

Efter detta avslutades instruktionskursen av vice ordföranden.

8. Brandkårsförbundets övriga förhållanden.

Verkställande Utskottet, som består av Överstelöjtnant R. Stridbeck, ordförande, Ingenjör M. Wenander, vice ordförande, o. Brandchefen H. Nelson, har under året förberett och behandlat ett flertal ärenden, varav en del utgöres av dem, som slutbehandlats vid förbundsmötet.

Brandkonsulenter äro: för södra länsdelen, vice brandchef C. Bergström, Borås, och för norra länsdelen brandchefen C. Hallin, Trollhättan.

9. *Brandkonsulenternas verksamhet under 1932 enligt ingivna rapporter.*

Förutom vad som under 1 och 2 ovan anförts, beträffande konsulenternas verksamhet, må tilläggas följande:

Södra länsdelen:

Under år 1932 voro anslutna 31 st. brandkärer. Av dessa hava 30 st. erhållit övning under brandkonsulenternas medverkan.

Besök och organisationsarbete har av konsulenten företagits å följande platser: Sandhult, Rävlanda, Skene, Långhem, Marbäck, Viskadalens folkhögskola.

Om arbetet på landstingets inrättningar har redan meddelats under 3 ovan.

Norra länsdelen:

Under år 1932 voro anslutna 28 st. brandkärer. Av dessa hava 20 erhållit övning under brandkonsulentens medverkan, under det att återstående 8 kärer (Färgelanda, Mellerud, Mustadfors, Stockholms Superfosfat A.-B., Ämål, Ödeborg, Bengtsfors Sulfitt A.-B. och Stigens Bruk) endast lämnats rådgivning m. m. under besök hos kårerna.

Besök och organisationsarbeten för bildandet av brandkärer hava av konsulenten företagits förutom där de 6 nya kårerna tillkommit, å följande platser: Älvängen, Lödöse, Upphärad, Högsäter, Bäckefors, Upperud och Skåpafors.

Om arbetet vid landstingets inrättningar har redan meddelats under 3 ovan.

Brandkonsulenten har därjämte besökt nästan alla i norra länsdelen varande lokala brandstodsbolags ledande personer för att åstadkomma bolagens samverkan vid förbundets utvecklingsarbeten.

Vänerns borg den 31 januari 1933.

Axel von Sneidern.

Rudolf Stridbeck.

Dalarnes Brandkårsförbund.

Brandkonsulent: f. Brandchef C. Landström. Exp.: Helsingtorget 2, Falun. Tel. 1636.

Brandväsendet i Älvdalen inspekterat och befunnit gott.

Älvdalens nya brandväsende, d. v. s. brandstation, brandbil, motorspruta och övriga attiralj, har inspekterats av brandkonsulent C. Landström samt brandstodsbolagens länsombud, för Dalarnas nya brandstodsbolag hrr Hwasser och Per Maritz samt för Kopparbergs läns brandstodsbolag hrr O. Herdin och Gottliebson. Med Älvdalens brandstyrelse som ciceron gjordes först ett besök i den nya, tillbyggda brandstationen, vilken noggrant besiktigades såväl utan som innan. Allt befanns vara som det skulle, och hrr inspektörer uttalade samtliga sin stora glädje över att Älvdalen nu äntligen fått sitt brandväsende ordnat på ett tillfredsställande sätt. — Älvdalens brandstation med inventarier kan med fog räknas som en av Dalar-

nas modernaste och mest ändamålsenliga, yttrade hr Landström bl. a. En detalj i brandstationen, som synbarligen väckte de inspekterande herrarnas intresse var en vevanordning, uppfunnen och tillverkad av en man i Älvdalens brandkår, hr Ivar Larsson. Med denna vevanordning kan en man inom loppet av några få minuter rulla ner slangarna, då dessa hänga på tork i tornet.

Men inspektörerna ville också se Älvdalens elitbrandkår i aktion, och för den skull blev det uttryckning. Med den bemannade brandbilen i teten och en karavan andra bilar med inspektörer och övriga intresserade följande tätt efter, bar det så av till Mjågen, där sprutan monterades upp på Mjågtjärnen och slangarna drogos ut kring en gård i närheten. Allt var klart för funktion på några få minuter, och hrr inspektörer voro belatna. Inga anmärkningar funnos, bara beröm.

Örebro läns brandkårsförbund.

Brandkonsulent: Överbrandmäst. A. W. Svensson. Exp.: Brandstationen Örebro.

Fjugesta brandkår i elden.

Den 5 januari kl. 6 em. begärdes släckningshjälp från Höjens gård, Kräcklinge, där eld utbrutit i en 75 meter lång logbyggnad i vilken så gott som gårdens hela gröda var inlagd.

Elden observerades redan kl. 6, men i den förvirring som uppstod vid detta tillfälle var det ej någon person som tänkte på att från Fjugesta begära hjälp förrän kl. 6,20 då denna begäran framställdes. Brandkåren uttryckte med beun-

dransvärd snabbhet och var efter ganska kort tid på platsen. Avståndet mellan Fjugesta och Höjen är c:a 10 km. Vid kårens ankomst var den antända byggnaden ett enda eldhav varför kåren måste inrikta sig på att rädda ett redan antänt vagnslider samt den, i omedelbar närhet liggande ladugården, på vilken yttertaget bestod av takspån. Kårens arbete kröntes också med framgång. Motorsprutan placerades vid en närliggande damm och från densamma utlades två direkta ledningar, den ena med uppgift att skydda ladugården och

den andra att söka släcka det antända vagnslidret.

Genom brandkårens raska och malmvedvetna arbete räddades vid denna eldsvåda ganska stora värden. Hela gården, såväl löst som fast var försäkrad i Örebro läns Brandstodsbolag till ett värde av kr. 231,500:— och den av bolaget utbetalade summan uppgick till kr. 32,937: 50. Hade brandkåren vid detta tillfälle ej ingripit så raskt, hade säkerligen brandskadan blivit mycket större.

Härvid visade det sig, att även landsbygden behöver ett ordnat brandväsende, men det finnas ännu en hel del större landskommuner inom Örebro län som ej kan, eller rättare sagt, vill förstå värdet av ett något så när ordnat brandskydd. Att bolaget uppskattade brandkårens arbete bevisas bäst därav, att bolaget utbetalade i form av ersättning och gratifikation en summa av 500 kr. till Fjugesta brandkår och dessutom har Örebro läns brandstodsbolag gått i författning om, att, om möjligt sänka premierna för Fjugesta municipalsamhälle. Fjugesta brandkår förfogar över en motorspruta

av märket Api, en av de första sprutorna av detta fabrikat som utsändes i marknaden, en brandbil av märket Chevrolet, som inköptes begagnad och ombyggdes till brandbil. Beträffande vattentillgången inom själva municipalsamhället, har en del naturliga vattensamlingar fördjupats så att för vattentillgången är det ganska väl sörgt.

Till brandstation har förhyrts ett modernt byggt garage med elektrisk värme och liggande i samhällets centrala del.

Samtlig personal inom brandkåren är särdeles intresserad för sin uppgift och står under ledning av brandchefen P. Lundberg, en person som verkligen tager sitt kall på allvar.

För de mindre brandkårerna, som ej kan helt avlöna en brandchef, gäller det att till kårens ledare få en person som oegennyttigt arbetar för brandväsendet och dess utveckling, att få en intresserad person som chef och ledare är därför för varje kår ett livsvillkor. Vi gratulera Fjugesta.

A. W. S.

Gävleborgs läns brandkårsförbund.

Brandkonsulent: Brandmästare R. J. Pannier. Exp.: Brandstationen, Söderhamn.

Stor eldsvåda i Viksjöfors.

Sahlins fabrik.

Natten till den 16 mars härjades Viksjöfors av en eldsvåda, som spolierade den aktiebolaget Björkträ — fabrikör A. J. Sahlins — tillhöriga fabriken och vållade skador för 30—35,000 kr.

Elden upptäcktes vid halv 11-tiden på onsdag kväll av fyra arbetare, som voro sysselsatta vid ett kapverk invid fabriken. De kände

brandrök och vid undersökning befinns att det brann i fabriken. De väckte herr Sahlins, brandkårerna i Viksjöfors, Alfta och Edsbyn allarmrades och man ingrep med kraft för att hejda elden. Det fanns gott om brännbara ämnen inne i fabriksbyggnaden, som var uppförd av trä i två våningar. Rökutvecklingen var synnerligen intensiv och försvårade i hög grad släckningsarbetet. Tack vare att man kunde utestänga drag utifrån lyckades man dock hela tiden hålla elden inom byggnaden, men där

härjade den svårt. Alla inventarier och maskiner blevo förstörda. Fabrikens stomme står kvar, men den blev så illa medfaren, att den ingenting duger till som den nu står. Däremot lyckades man rädda magasinet med inneliggande lager, liksom också maskinrummet.

Inte förrän vid 6-tiden på morgonen var släckningsarbetet avslutat. Motorsprutorna från Alfta och Viksjöfors voro hela tiden i funktion. Edsbysprutan stod på reserv med utlagda slangledningningar men behövde ej ingripa. Brandkärerna

förtjäna ett oförbehållsamt erkännande för sitt raska ingripande och sitt goda arbete, utan vilket skadan blivit avsevärt större.

Någon bestämd uppfattning om hur elden uppkommit har man inte kunnat få vid polisundersökningen. Det troliga är emellertid att den förorsakats av varmgång i ett lager på en putsmaskin, men det finns mycket som talar för den teorin att olja från en maskin droppat ned i en sågspånstrumma och där vällat självantändning. Elden synes nämligen ha börjat vid denna trumma.

MEDDELANDEN.

Brandtekniska uttryck inom byggnadsfacket.

Man hör ofta personer tala om en "eldfast" byggnadskonstruktion, ett "brandfritt" valv o. dyl. eller man talar om trä såsom ett "icke brandfritt" ämne. Någon talar om "brandsäkert" i kanske en helt annan betydelse än den han samtalar med. På detta sätt har det rätt en stor förbistring i frågan om brandtekniska uttryck. Ugnar och ugnskonstruktioner utföras av eldfast tegel, men detta användes i övrigt icke som byggnadsmaterial. I detta sammanhang kan erinras om missbruket av ordet "tegel", varmed avses en bränd produkt av lera, i regel med tillsats av magringsmedel och eventuellt med tillsats av ämnen för ernående av högre värmeisoleringsförmåga och lägre volymvikt. Konstgjord byggnadssten, tillverkad av sand och cement, sand och kalk eller andra material än lera, bör icke benämnas tegel utan benämnas t. ex. cementsten, kalksandmursten, betonghålstén eller betongblock e. d.

Om missförstånd skola kunna undvikas, är det nödvändigt hava

definitioner, klara och entydiga, och detta är särskilt nödvändigt för lagstiftningsarbetet. Lagstiftningen på det brandtekniska området har varit mycket efterbliven, närmast på grund av brist på enhetlig brandteknisk klassindelning av väggar, bjälklag, dörrar och andra byggnadskonstruktioner. Vi hava emellertid nu i Sverige erhållit flera lagar, grundade på nya bestämmelser för brandprovning och klassificering av byggnadsmaterial, konstruktioner m. m. (brandteknisk klassindelning), som publicerats i Statens Provningsanstalts meddelande 57. Enligt dessa bestämmelser talar man sålunda t. ex. om *brandsäkra väggar*, exempelvis 1-stens vägg av vanligt murtegel, *brandhårdiga väggar*, exempelvis en på bada sidor rörad och putsad plankvägg eller en på bada sidor med brandhårdiga plattor beklädd sådan vägg. *Flamskyddande väggar* hava på bada sidor beklädnad med flamskyddande plattor sasom 4 mm. eternitplattor, väl fästade med skruvar, och *eldskyddsprepa-*

rerade väggar äro sådana träväggar, som bestrukits med av Statens Provninganstalt i Stockholm i dess laboratorium godkänt eldskyddspreparat.

De byggnadsbestämmelser av brandtekniskt intresse, som finnas i Sverige, grunda sig på följande stadgar och förordningar:

1. *Brandstadgan* av den 15 juni 1923, som trädde i kraft den 1 jan. 1924 och på vilken grundar sig de i samhällena utarbetade brandordningarna (se Handledning vid utarbetandet av brandordningar för städer, köpingar och municipalsamhällen. Statens offentliga utredning 1923, nr 63).

2. Kungl. Maj:ts Byggnadsstadga 20 november 1931 (Svensk författningssamling 1931, nr 364), som trädde i kraft den 1 januari 1932 och på vilken grundar sig de i samhällena utarbetade byggnadsordningarna (se Normalförslag till byggnadsordningar, utarbetade av Kungl. Byggnadsstyrelsen, Del I—IV, Statens offentliga utredningar 1932, nr 6—9). Del IV, bil. A, innehåller ovannämnda brandtekniska klassindelning av byggnadsmaterial och konstruktioner.

3. De egentliga brandskyddsförordningarna av år 1932, Svensk författningssamling

Nr 177: Kungl. Maj:ts Kungörelse om ändring i vissa delar av stadgan den 8 juni 1917 (nr 474) angående hotell- och pensionatörrelse;

Nr 178: Kungl. Maj:ts Förordning med vissa bestämmelser angående film;

Nr 179: Kungl. Maj:ts Förordning med vissa bestämmelser angående biografier och filmföreläsning.

En stor del av de byggnadsbestämmelser av brandtekniskt intresse, som 1932 års förordningar

och normalförslag till byggnadsordningar innehålla, hava på ett synnerligen åskådligt sätt demonstrerats vid Nordisk Byggnadsdags utställning i Helsingfors med plancher, som utställdes av Svenska Brandskyddsföreningen i Stockholm.

Ragnar Schlyter.

Allmänna Brandredskapsaffärens, Stockholm, motorspruta ABA-1200

har godkänts för en kapacitet av 1200 min.-lit. vid 9 kg. tryck. Stockholm den 14 mars 1933.

Kommittén för brandsläckningsväsendets ordnande i Sveriges städer och köpingar.

KARL ALMQVIST.

KÖP ENDAST

av Svenska Brandtarifföreningen godkända motorsprutor.

Statsmedel för eldsvådeundersökningar.

Som bekant har det ej funnits några bestämmelser om att statsmedel utgå för landsfiskals tjänsteresor för eldsvådeundersökningar, vilket givetvis medfört, att ett stort antal eldsvådor ej blivit undersökta av polismyndigheterna, om ej vederbörande brandförsäkringsbolag särskilt begärt dylik undersökning och bestritt kostnaderna härför.

Numera hava ändrade bestämmelser utfärdats, vilket var att vänta efter dåvarande socialministerens anförande vid förra årets riksdag i samband med statspolisens organisation och kostnaderna härför.

I Kungl. kungörelsen av den 24 november 1932 angående vissa ersättningar åt befattningshavare vid polis- och åklagarväsendet m. m. (svensk författningssamling nr 533, 1932) stadgas i 3 § bl. a. följande:

"Då landsfiskal företager tjänsteterna...

3) för förebyggande av brott eller brottslingars efterspanande och gripande;

4) för annan undersökning eller utredning med anledning av sådan överträdelse av lag eller allmänna stadganden, som utgör föremål för allmän åklagares beivran, eller med anledning av eldsvåda, så framt icke vid resans anträdande bort vara uppenbart, att eldsvådan icke påkallade åtgärd av polismyndighet;....

utgår resekostnadsersättning av statsmedel enligt allmänna rese-reglementet. Däremot må trakta-mentsersättning varken under resa eller under förrättning beräknas.

Ersättning skall ej utgå med mindre väglängden, beräknad efter vad som säges i allmänna resereglemen-tet, utgör minst tre kilometer.

För särskild utgift, som landsfiskal utöver kostnader för eget be-hov måst vidkännas för behörigt verkställande av sådan undersök-ning, utredning eller åtgärd i öv-rigt, som i 1 mom. säges, åtnjuter han jämväl ersättning av statsme-del.

Länsstyrelsen i Malmöhus län och polisundersökningarna.

Representanter för de skånska häradsbrandstodsbolagen hava hos länsstyrelsen gjort framställning om äläggande för landsfiskalerna att omedelbart efter varje eldsvåda (även sådan av åkslag) obligato-riskt göra undersökning angående eldens uppkomst samt att inom rimlig tid mot lösen avge protokoll häröver till vederbörande brandstodsbolag.

Länsstyrelsen har nu meddelat representanterna för de skånska brandstodsbolagen, att länsstyrelsen sistlidne höst till samtl. landsfiskaler i länet utsänt en cirkulärskrivelse, därvid länsstyrelsen ut-talat, att länsstyrelsen funne det vara angeläget att ägna denna frå-ga synnerlig uppmärksamhet.

Enligt en för en tid sedan ut-kommen kungörelse utgår numera ersättning åt landsfiskal för tjänsteterna, som företages med anled-ning av eldsvåda, så framt icke vid resans anträdande bort vara uppen-bart, att eldsvådan icke påkallade åtgärd av polismyndighet. Uppen-barligen kommer denna bestämmelse om reseersättning att medföra att undersökningar rörande eldsvå-da komma framdeles att oftare fö-retagas än hittills varit fallet, enär förut ansetts erforderligt att anled-ning till misstanke om mordbrand föreläge för att en av landsfiskalen för ändamålet företagen resa skulle bliva betald av statsverket.

Med avseende å vad som sålunda förekommit har länsstyrelsen icke funnit den av representanterna för de skånska häradsbrandstodsbola-gen gjorda framställning i fråga om obligatorisk undersökning vid eldsvåda böra föranleda någon vi-dare åtgärd. Framställningen ifrå-ga i vad den avser äläggande för landsfiskalerna att inom rimlig tid inkomma med protokoll angående verkställd undersökning finnerläns-styrelsen ej föranleda något annat yttrande än att vederbörande brandstodsbolag äger för varje sär-skilt fall, där försummelse från landsfiskalens sida anses föreligga, till länsstyrelsen göra den anmälan, vartill fog må föreligga.

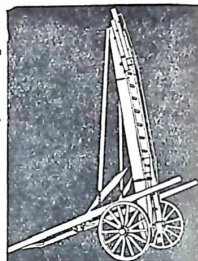
Bilda frivilliga brandkärer!

Litteraturförteckning.

- | | | | |
|---|-------|--|-------|
| | Kr. | N:r 8 Fabriks- och Bruksbrandkärers organisation och utbildning .. | 0: 50 |
| <i>Stadgar</i> för Svenska Brandkärernas Riksförbund | 0: 10 | N:r 9 Instruktion för motorsprutskötare | 0: 75 |
| <i>Normalstadgar</i> för Brandkärnsförbund | 0: 10 | N:r 10 Synpunkter vid inköp av sprutor samt om leveransprov av sprutor | 0: 50 |
| <i>Normalstadgar</i> för frivilliga brandkärer | 0: 10 | | |
| <i>Anvisningar</i> angående uniformering | 0: 10 | | |
| <i>Medaljreglemente</i> för Svenska Brandkärernas Riksförbund | 0: 10 | | |
| <i>Instruktion</i> för Frivilliga Brandkärer | 0: 25 | | |
|
 | | | |
| <i>Riksförbundets broschyrer:</i> | | | |
| N:r 1 Om brandslangar och deras behandling | 0: 50 | | |
| N:r 2 Grunder och principer för brandväsendets ordnande i våra samhällen och på landsbygden | 0: 50 | | |
| N:r 3 Allmänna grunder och förfaringssätt vid eldsläckning | 0: 50 | | |
| N:r 4 Eldsvådors förebyggande, Handledning för brandcheferna i våra mindre samhällen | 0: 50 | | |
| N:r 5 Några ord om brandsignaleringens betydelse för brandskyddet. | | | |
| N:r 6 Allmänna synpunkter för brandkårsövningars anordnande vid de mindre brandkärerna | 0: 50 | | |
| N:r 7 Förslagsritningar till spruthus och brandstationer | 0: 25 | | |
| | 0: 50 | | |

Rekv. av ovan nämnda litteratur sker hos Centralstyrelsens expedition.

BRAND- STEGAR



Vår mångåriga specialtillverkning garanterar ett gediget utförande.

RÖNNEÅDALENS FABRIK

Stockamöllan. Tel. 19

Tidskriften utkommer med 9 nummer årligen.

Årsprenumeration kan ske antingen genom postverket eller direkt hos Centralstyrelsens Expedition, Nybrogatan 50, Stockholm 5. Prenumerationspriset är 4: — kr. för enskilda exemplar och 2: — kr. pr ex., då minst 5 ex. samtidigt rekvireras.

Annonseriserna pr gång äro:

Första eller sista annonsidorna — efter överenskommelse.

Helsida	60 kr.		Kvartsida	15 kr.
Halvsida	30 „		Åttondelssida	8 „

Vid annonsering minst 4 ggr lämnas 15 % rabatt.

Eftertryck ur tidskriften medges endast om källan angives.

BILAGA TILL
MEDDELANDE N:r 10/1933
 FRÅN
 RIKSFÖRBUNDETS ARBETSKOMMISSION.

Stormlyktan Primus N:r 1051 för bensin.

LJUSSTYRKA 300 NORMALLJUS



Skärmar.



N:r 1666 av järn, emaljerad.
 N:r 1667 av mässing, förnickl.



Sidorefektor
 N:r 1669 av
 mässing, förn.

Primus bensinlyktan N:o 1051 är enkel och lätt att sköta och pålitlig i användningen.

Förgasningsröret är försett med invändig mekanisk rensanordning för munstycket.

Snabbtändning: Tändningen sker direkt med en tändsticka, sedan man först öppnat en liten kran, och tager en tid av endast 15 sekunder. Varken tändlunta eller flytande bränsle behöves.

Glödnäten äro av bästa kvalitet.

Behållaren är utförd av mässing, fint polerad eller förnicklad, och har en anordning för förhindrande av överfyllning.

Cylindern är av glimmer eller glas, klart eller matt.

På begäran och mot extra kostnad kan lyktan erhållas med manometer ävensom med skyddsringar för cylindern.

Skärmar att påsättas, om man vill använda lyktan för stationär belysning samt sidorefektor, se ovan.

Lyktan levereras i kartong med 2 glödnät, 1 förgasningsrör, 1 skruvnyckel samt bruksanvisning.

Nummer	1051/1	1051/2	1051/3	1051/4
Utförande { Behållare, mässing	Polerad	Förnickl.	Polerad	Förnickl.
{ Cylinder	Glimmer	Glimmer	Glas	Glas
Bensinbehållarens rymd c:a	1.25	1.25	1.25	1.25
Lämplig fyllning	1	1	1	1
1 lit. räcker (beroende på trycket) c:a	10-12	10-12	10-12	10-12
Ljusstyrka » » » ... normalljus	300	300	300	300
Hela höjden	360	360	360	360
Behållarens diam.	168	168	168	168
Vikt c:a	1.80	1.80	2.00	2.00

Utdrag ur bruksanvisningen.

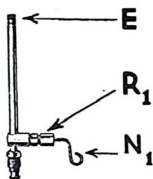
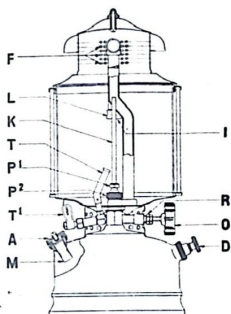


Fig. 2. Förgasningsrör.

2 **GLÖDNÄTEN:** Lyft av lykthuvuven jämte glas- eller glimmercylindern. Knyt fast glödnäten i spåren i nedre änden av brännarrören "L". (Se ritningen här ovan.) Fördela glödnätens veck likformigt runt om rören och klipp bort det överflödiga snöret.

Tänd därpå glödnäten i nedre änden med en tändsticka. Glödnäten börja då att glöda och förbrinna till aska och äro sedan mycket sköra.

Glödnäten måste vara fullständigt genombrända, innan apparaten tändes.

3 **TÄNDNING:** Lösgör pumpstängan "D" genom att skruva den åt vänster och pumpa in luft 20 å 25 fulla slag med pumpstängan. Se till att vredet "N 1" alltid är riktat nedåt vid tändningen (se Fig. 2).

För in en brinnande tändsticka genom den lilla luckan i lykthusets botten och intill det lilla tändarröret "T". Öppna samtidigt tändarkranen "T 1" (genom att vrida den åt vänster) och en låga tändes, vilken uppvärmer förgasningsröret "K". Medan tändlågan brinner, pumpar man åter 20 å 25 slag. Därefter öppnar man avstängningsventilen "O" ett halvt varv, och lyktan tändes. Stäng kranen "T 1".

Då lyktan är tänd, skruvar man åter fast pumpstängan genom att trycka in den och vrida den åt höger.

4 **SLÄCKNING:** Vrid avstängningsventilen "O" åt höger, tills den är stängd. Ljuset avtager då och slocknar efter ungefär $\frac{1}{2}$ minut.

Rensning av munstycket "E" utföres genom att man hastigt vrider rensningsvredet "N 1" (se fig. 2) upp och ned ett par gånger medelst den lilla dragstängan.

Till lyktan medlevereras som reserv ett förgasningsrör utan invändig rensnål, som är så konstruerat att munstycksöppningen icke sätter igen sig, varför rensning ej behöves.

A/B B. A. HJORTH & Co., Stockholm.