



BRANDKÅRSTIDSKRIFT

Nr 4
Maj

Organ för Svenska Brandkårernas Riksförbund.
Redaktion: Nybrog. 50, Stockholm 5. Tel. 606308. Postg. 4870.
Redaktör och utgivare: Kapten Erik Gillner.

1933
15 årgången

Vattenskador.

Ändamålsenligt utnyttjande av vattnet är en nödvändig betingelse för ett värdefullt släckningsarbete.

I n:o 4, årgång 1932, av denna tidskrift har undertecknad i en artikel angående den i lag föreskrivna 63 mm:s normalkopplings inflytande på det svenska eldsläckningsväsendet framhållit nödvändigheten av, att eldsläckningsmateriel väl anpassas efter de lokala förhållandena. Är detta icke fallet kan materielens egenskaper icke fullt utnyttjas. I samma artikel framhölls, delvis med hjälp av applicatoriska exempel, att under vissa förhållanden 63 mm:s slang ej är ägnad att föra fram tillräckliga vattenmängder, medan i andra fall samma slang menligt inverkar på släckningsarbete, där sparsamhet med vatten är önskvärd.

Oberoende av slangdimension och tillgänglig materiel skall jag här nedan söka framlägga vissa synpunkter, som böra beaktas vid

släckningsarbete, där sparsamhet med vatten är nödvändig för att nå ett *gott släckningsresultat*. Det gäller här inga märkvärdigheter utan rör sig om mycket enkla, jag skulle nästan vilja säga självklara förhållanden, men då det stundom allt för påtagligt brister i berörda hänseende, kan det måhända vara motiverat att framhålla några av de orsaker, som vid släckningsarbetets genomförande särskilt giva anledning till abnormt stora vattenskador. Släckningseffekten och vattenskadorna hänga intimt samman med den tillgängliga eldsläckningsmaterielens egenskaper, *vartill jag i en senare artikel skall återkomma, medan jag här inskränker mig till att beröra vissa förhållanden på eldstället.*

Brandskaderegleringen uppvisa då och då fall, där vattenskadorna

intaga en alltför dominerande plats. Vattenskadornas omfång är naturligtvis ej blott beroende på eldsläckningsarbetets utförande, utan inverkar härvid i hög grad även byggnadssättet. Det är givet, att den procentuella vattenskadorna i allmänhet måste bli större, då det gäller oreveterade eller reveterade trähus och vissa eldsvådor inom stenhus utan brandbotten än vid släckning inom s. k. 1 klass stenhus.

Men, då vid släckning av ett i trähus beläget vindskontor skadorna belöpa sig till 28,000 kr., varav 85 % angives som vattenskada; måste man säga sig att vissa misstag torde hava begåtts vid släckningsarbetet. Ty att en eldskada på omkring 4,000 kr. drager med sig en vattenskada på 24,000 kr., d. v. s. sexdubbel skada, måste bero på, att felaktiga metoder av en eller annan anledning använts. I ett annat fall uppskattas vattenskadorna vid släckning av ett vindskontor till 70 % av hela skadan. Vid en mindre videldsvåda i ett trähus åstadkom elden skador till ett belopp av 2,000 kr., medan på vattnets konto kommo 7,000 kr. Alla dessa siffror gälla endast fastigheterna och hava således intet med inventarierna att göra, när siffrorna i så fall skulle sakna allt värde för jämförelse.

Det är ju en känd sak att övning ger färdighet. Då övning i detta fall är detsamma som praktiskt släckningsarbete, är det ur ekonomisk synpunkt väl, att sådana övningar för våra brandkärer ej återkomma allt för ofta. Bristen på övning kan emellertid i viss grad ersättas med teoretiska kunskaper, därigenom att ledaren på förhand söker sätta sig in i de principer, enligt vilka han har att genomföra arbetet. Avsikten med dessa rader är därför att till ledning för dem, som mera sällan hava att kämpa mot den röda hanen, framhålla

några synpunkter som, ehuru enkla dock kunna hava sitt värde, då det gäller att minska de skador, som vid släckning av byggnader bliva en följd av vattenbegjutningen.

Att brist på övning och därmed följande mindre god kännedom om den moderna eldsläckningsmaterielens effektivitet förleder såväl eldsläckningsledaren som släckningsmanskapet att missbruka vattentillgången, framgår därav att släckningsarbete, som utföres av brandkärer, vilka endast en kortare tid haft tillgång till motorspruta eller vattenledning, i början ofta resulterar i stora vattenskadorna, vilka emellertid allt eftersom personalen blir förtrogen med materielen visa tendens att minskas. För den eldsläckningsstyrka, som har modern materiel till sitt förfogande, måste det stå klart, att med dylik materiel vinnes på betydligt kortare tid samma eller bättre eldsläckningsresultat än med materiel av äldre modell. En naturlig följd av detta förhållande är också att noggrann uppmärksamhet måste ägnas åt att tiden för vattenbegjutningen ej utsträcker över den absolut nödvändiga. De vattenmängder, som med modern materiel vid en onödig vattenbegjutning ledes in i byggnad äro nämligen så stora, att fara för avsevärda vattenskadorna föreligger, även om begjutningsperioden är jämförelsevis kort. Glöm ej att det vatten, som ej träffar elden gör ingen nytta men väl skada, samt att med den moderna materielen såväl det önskade nyttiga resultatet som ock det icke önskade skadliga uppnås betydligt snabbare än med äldre materiel.

För strålföraren är knutpunkten alltid att med strålen nå eldården. De hinder, som härvid möta honom äro mera sällan hettan, men desto oftare röken och byggnadsdelar eller föremål, som befinna sig mellan honom och elden. Det är därför ledarens uppgift att vidtaga åtgär-

der för rökens avledande. Medan slangutläggningen pågår skall elden givetvis hållas så innesluten som möjligt, men så snart strålföraren fått vatten på sin slang är det en av ledarens förnämsta uppgifter att med annan personal vidtaga åtgärder för rökens avledande för att möjliggöra för stålföraren att rätt använda sin stråle. Att öppna fönster, taga hål på tak m. m. medför i allmänhet ingen risk för eldens spridning, så snart strål-

de, undanröjes sådana hinder. Såsom genomgående princip gäller, att strålföraren bör söka komma elden så nära som omständigheterna medgiva. Denna uppfattning har ju också här i landet i motsats till vissa utländska principer lett till att man i största möjliga utsträckning söker släcka inifrån. Med det byggnadssätt, som i vårt land tillämpas, torde principen att släcka inifrån även vara den riktiga. Den är dessutom den mest vat-

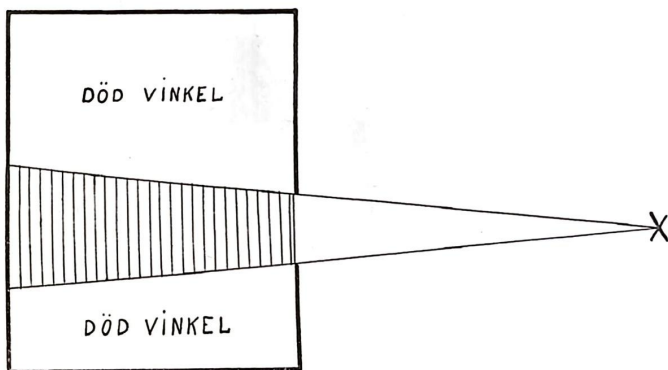


Bild 1.

föraren befinner sig på lämplig plats och har tillgång till vatten. Rökens avledande är på detta stadium för eldsläckningsarbetets genomförande lika viktigt som vattenbegjutningen och, då det gäller stenhus, t. o. m. viktigare, ty även om strålföraren med hjälp av rökmask kan övervinna röken hindrar bristfällig sikt arbetet.

Envisa, svåråtkomliga eldhärdar få av strålföraren ej långvarigt begjutas från samma plats. Att resultat i dylika fall ej uppnås beror i regel på att strålen på grund av hindrande föremål ej når elden. Genom lämplig förflyttning eventuellt genom lämpningsarbete, med vilket strålföraren bör hava biträ-

denbesparande, varför den i första hand och så ofta sig göra låter bör användas.

Stundom råkar man dock på fall där släckning utifrån, d. v. s. genom fönsteröppningar, med fördel kan tillgripas. Härvid gäller det att komma fönstret så nära som möjligt, för att så småningom söka tränga in genom detsamma. Intager strålföraren vid sådan släckning plats för långt från fönstret ligger en stor del av det brinnande rummet i "död vinkel" för honom, d. v. s. oåtkomligt för strålen, vilket förtydligas av bifogade planskiss bild 1. Många torde de eldsvador vara där mindre rutinerade strålförare med sådant förfarande

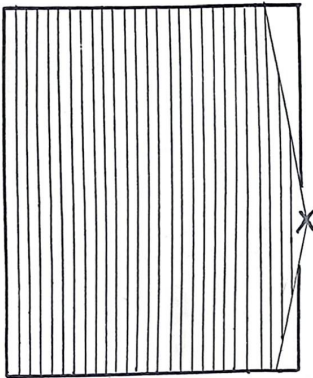


Bild 2.

genom långvarig och ineffektiv vattenbegjutning fört stora vattenvolymer mot det brinnande objektet utan att nå den eldhärd, de trots sig bespruta. Den omständigheten att strålen når och släcker den del av golvet och den motstående väggen, som äro belägna mitt för fönstret, hindrar ej att lågorna, närda

från övriga delar av golv, väggar och tak, fortfarande slå ut genom fönsteröppningen. Missledd av det negativa resultatet fortsätter strålföraren måhända en god stund sin ineffektiva vattenbegjutning.

Bild 2 avser att framställa de bättre släckningsmöjligheter, som ernås, om strålföraren strävar att intaga plats så nära fönstret som möjligt.

Att ernå verkan genom ett i bottenvåningen beläget fönster är jämförelsevis enkelt. Svårare ställer det sig, då samma arbete skall utföras genom fönster i högre våningsplan, vilket för övrigt är en släckningsform, som endast i nödfall bör tillgripas och i så fall helst i samband med framträngande inifrån. Låter strålföraren, då han befinner sig på marken i ett sådant fall, strålen gå vågrätt genom fönstret (Bild 3), är den yta av rummet, som han kan nå, synnerligen begränsad, och resultatet blir till följd härav också klen. Ur vattenskadesynpunkt har detta förfarande betydligt mera menlig inverkan än i det förut omnämnda

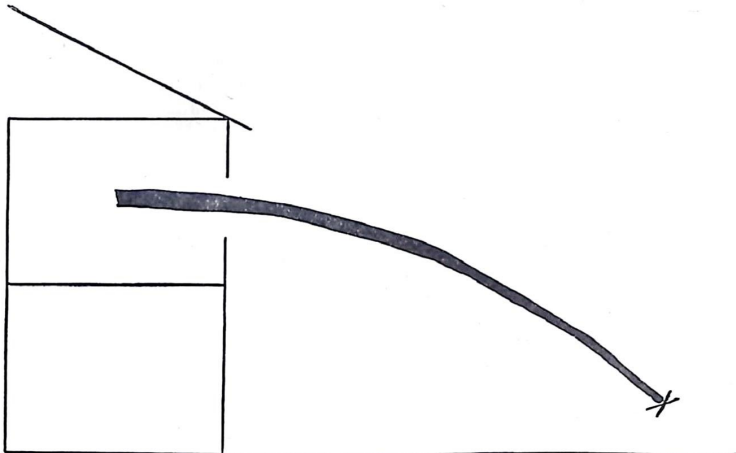


Bild 3.

fallet, emedan underliggande våningar allvarligt kunna skadas.

Huru skall då ett sådant angrepp bedrivas? Förutsättningen är givetvis den, att lågorna från fönstret hindra stegresning och inträngande, så att ingen annan möjlighet finnes än att börja släckningen från marken. Att från marken sända in en vattenstråle genom en fönsteröppning, från vilken endast rök tränger ut, kan ej benämnas eldsläckning, men har tyvärr icke desto mindre då och då ägt rum. Det är just vid sådana tillfällen, som vattenskadorna bliva abnormt stora i förhållande till eldskadan.

Jag har mig bekant ett tillfälle, där en stråle användes genom en invid taket belägen glugg, genom vilken rök utträngde, varvid en medelstor villa totalt genomdränktes, under det att eldskadan inskränkte sig till en mindre väggyta i närheten av en kamin. Den egentliga orsaken till vattenskadan i detta fall var således den, att strålföraren ej alls sökte upp eldhärden, utan på måfå förde strålen mot ett rökbelagt utrymme.

Första villkoret för att en strålförare med framgång skall kunna bekämpa genom ett fönster flammande lågor är, att han till sitt förfogande har en stråle, som med full kraft når fönstret. Strålen hålles rörlig och kvarhålles endast på platser, där tydlig verkan förmärkes. Under detta arbete flyttar sig strålföraren så, att han kommer åt så stor del av taket som möjligt. Bild 4 framställer schematiskt det område, inom vilket strålföraren har att uppehålla sig. Vattnet från den mot taket riktade och splittrade strålen sprides i det övertända rummet, och betydligt större procent av den införda vattenmängden uppvärms och förångas, än om strålen från en plats belägen längre bort med mindre slagkraft så att säga vågrätt hålles in genom fönstret, i vilket fall hela vattenmassan

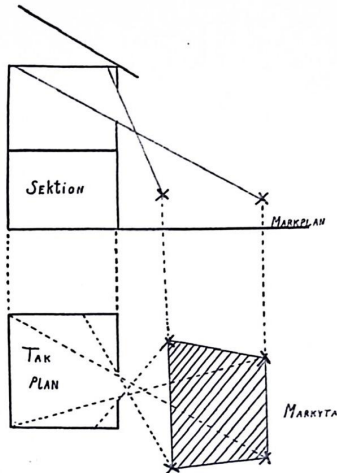


Bild 4. Schematisk skiss över det område (streckat) inom vilket strålföraren har att förflytta sig.

hamnar på en betydligt mindre yta, varvid golvet snart är som en sjö, medan släckningsverkan mot tak och väggar blir ringa eller ingen.

Ju större del av vattnet, som strålföraren kan placera så, att det övergår i ånga, desto större blir släckningseffekten och desto mindre vattenskadan. Den ledande principen för hans verksamhet bör sålunda vara den, att icke få mera vatten på en plats än som för avsläckning av den platsen är nödvändigt.

Den nytta, som pressningar och sågspan eller torvströ kan göra för att minska vattenskadorna är så allmänt bekant, att den här ej beröres, liksom ej heller nödvändigheten av att hava avstängbara munstycken.

Senast då vattensamlingar, nedträngande vatten eller andra tecken till vattensador visa sig, bör eldsläckningsledaren söka vidtagna fö-

rebyggande åtgärder, vartill brandkåren utomstående personer utrustade med hinkar och skyfflar m. m. ofta med fördel kunna användas.

Tidigare berörda synpunkter ha va huvudsakligen avsett åtgärder till undvikande av verkligt stora vattenskador. Det torde emellertid även vara på sin plats att påpeka, att till eftersläckning ej bör användas för grov materiel. I allmänhet föreligger nog en viss benägenhet att även under eftersläckning arbeta med samma materiel som vid det första angreppet. Eftersläckningen är ofta en långvarig procedur, och även om vattengivningen under denna period av släckningsarbetet ej pågår permanent, är sparsamhet med vatten härunder viktigt. Missbruk med vatten under eftersläckning undvikes bäst genom lämplig, lätt eldsläckningsmateriel. En 10—15 meter lång $\frac{3}{4}$ -tums förlängningsslang ansluten till ett avstängbart strålrör och försedd med 5 mm. munstycke är ett både bekvämt, billigt och vattenbesparande eftersläckningsredskap, som för övrigt kan tillgripas på ett ganska tidigt stadium.

Det finnes emellertid förhållanden, varunder sparsamhet med vatten, oberoende av de med riklig och olämplig vattenbegjutning följande skadorna, är av särskilt stor betydelse, nämligen vid begränsad vattentillgång. Felaktigt utnyttjande av tillgängligt vatten kan i dylika fall få allvarigare följder än vattenskador. Eftersom varje brandkår då och då ställes inför problemet att med begränsade vattensmängder bekämpa eldsvådor, har det ur ren övnings synpunkt sin sto-

ra betydelse, att brandstyrkan vid varje släckning ständigt strävar efter att med strålen i varje ögonblick nå största möjliga effekt. Och jag upprepar, att detta ej endast är beroende av strålförarens uppträdande, ehuru detta givetvis har stor betydelse, utan inverkar härvid ledarens plan för släckningsarbetets genomförande och det övriga släckningsmanskapets arbets sätt i vida högre grad, än vad man i allmänhet är benägen att föreställa sig.

Då det gäller eldsläckning på platser, där fara för eldens spridning föreligger, måste sparsamhet med vatten för undvikande av vattenskador träda tillbaka för behovet av snabb släckning, men fordran på effekt av strålen får härvid såväl som vid andra tillfällen aldrig eftersättas.

Förr, då eldsläckningsmaterielen ej erbjöd samma möjligheter att framtransportera vatten, var det givetvis vid släckningsarbete ett huvudvillkor att söka få fram så mycket vatten som möjligt för att undvika katastrofartade bränder. Tiderna hava emellertid förändrats, och de tekniska framstegen ha till vårt förfogande ställt sprutor och slangmateriel med helt andra möjligheter. De förändrade förhållandena kräva ändrade arbetsmetoder, och eftersom ändamålet med släckningsarbetet är att rädda världen, måste eldsläckningsorganisationerna och särskilt deras ledare städse hava i minnet, att detta räddningsarbete ej får utföras så, att egendom, då den räddas undan elden, skadas mångfaldigt av det släckande elementet — vattnet.

Torsten Mohlin.

Gör alltid elektriska ledningssystemet strömlöst, då arbetet slutar!



RIKSFÖRBUNDET.

Förbundsmötet 1933.

Centralstyrelsen har å sammanträde den 23 mars beslutat förlägga förbundsmötet till *Uppsala* under den 19 och 20 nästkommande augusti. I samband med förbundsmötet kommer den 17 och 18 aug. ett konsulentmöte att äga rum. Centralstyrelsen vill härmed uppmana herrar brandchefer att söka erhålla kommunalt eller annat bidrag för beivrande av förbundsmötet.

Nyanmälda kårer.

- K. Kockums Jernverk, Kallinge
- T. Zinkgruvan
Ämmeberg
- X. Forsa
Torsåker
Östanbo

Årsboken.

Utdrag ur årsboken för brandkår, som *insänt*, och för sådan, som *icke insänt* rapport avsedd för årsboken.

Nynäshamn. Köping. 4002 innevånare, bev. skyldig fastighet 17,968,500:— kr. Brandordning fastställd 1930. Brandväsende: Borgarbrandkår 20 man (ansluten till Riksförbundet 1929). Allmän brandkår 160 man. Brandstation utan ständig vakt, 2 st. brandredskapsbodur. Brandredskap: Brandautomobil med pump å 1000 minlit. st. 1. Redskapsautomobil st. 1. Motorspruta Api/80 å 600 minlit. Handkraftsprutor st. 2 å sammanlagt 300 minlit. Mekanisk avbröstbar stege st. 1. Slang 800 m. 63 mm:s. Brandalarm: Sirén tryckluft- st. 1 och telefon. Vattentillgång: Vattenledning med en högreservoir å 300 kbm. Brandposter 75 st. Största tryck 6 kg., minsta tryck 4 kg. Naturligt vattentag finnes. Släckningsområde: Nynäshamns Köping. Totala kostnaden för brandkåren 1932 kr. 13,985:29. Kårens utgifter för nyanskaffning under året 7,750:— kr. Brandchef K. Rencke, v. brandchef A. Qvist.

Redogörelse

över

Svenska Brandkårens Riksförbunds verksamhet 1932.

Svenska Brandkårens Riksförbund kan för sitt tjugonde verksamhetsår anteckna en betydande utveckling och liksom föregående år glädja sig åt alltjämt ökat intresse såväl från myndigheter och brandförsäkringsinrättningar som från brandkårer och enskilda.

Ett omfattande propagandaarbete har under året bedrivits i län, där ännu icke brandkårsförbund bildats, och torde på grund av detta arbete inom kort flera dylika förbund komma att organiseras. I syfte att popularisera Riksförbundets propagandaarbete har beslut fattats om inspelning av en propaganda- och instruktionsfilm, till vilken film även statsanslag erhållits.

Då förbundets nuvarande matrikel endast innehåller uppgift å personliga medlemmar och kårer har det ansetts nödvändigt att göra matrikeln mera fullständig, varför ett omarbetande av densamma påbörjats. Den nya matrikeln kommer att utgivas i form av en årsbok, som skall innehålla data rörande de samhällen, där respektive kårer hava sin verksamhet förlagd, redogörelse för samhällenas brandväsende samt dessutom en del fackartiklar.

På förbundets förlag har utgivits "Synpunkter vid inköp av sprutor samt om leveransprov av sprutor".

Förbundet har mottagit ett stort antal hänvändelser och uppdrag, vilka avsett ordnande av brandväsende för samhällen och kommuner,

upprättande av brandordningar och utredningar i försäkringsfrågor.

På uppdrag av Kungl. Lantbruksstyrelsen har förbundets sekreterare hållit tvenne radioföredrag om "Brandskyddet på landsbygden".

Dessutom har sekreteraren vid länsförbundens årsmöten hållit föredrag dels om nyheter på brandmaterielområdet, eldsläckning och dithörande frågor dels om brandväsendet berörande lagar och förordningar.

1932 års förbundsmöte försiggick i Kristianstad under synnerligen livlig anslutning den 2 och 3 juli. Redogörelse härför har influerat i förbundets tidskrift.

Centralstyrelsen har under året hållit 2 sammanträden. Denna styrelse har utgjorts av:

Landshövding N. Edén, ordf.,
 „ J. Nilsson, v. ordf.,
 „ C. Malmroth,
 „ W. Murray,

Direktör P. Tollin,
 Agronom G. Eliasson,
 Direktör G. Bylund, kassaförv.,
 Överstelöjtnant R. Stridbeck,
 Häradsskrivare A. Hwasser.

Suppleanter.

F. v. Brandchef N. Ohlsson,
 Brandkonsulent C. Landström,
 Brandchef W. Odell,
 Kapten F. W. Kylberg,
 Ingenjör W. Graneli.

Såsom sekreterare och föreståndare för centralstyrelsens expedition har fortfarande fungerat kapten Erik Gillner.

Följande personer hava under året såsom brandkonsulenter varit Riksförbundet behjälpliga i dess upplysningsarbete:

Kapten Erik Gillner, Stockholm,
Kapten F. W. Kylberg, Vattholma,
Brandchef E. Wallnerström, Uppsala,

Brandchef M. Ejdervik, Katrineholm,

F. d. v. Brandchef J. M. Wahlström, Linköping,

V. Brandch. P. Lundgren, Jönköping,
Major H. Forssman, Växjö,

Brandchef A. R. Florin, Kalmar,
F. d. v. Brandch. N. Ohlsson, Malmö,

Brandchef W. Odell, Halmstad,
V. Brandchef C. Bergström, Borås,

Brandchef C. Hallin, Trollhättan,
V. Brandchef S. Hultman, Skövde,

Överbrandmästare A. W. Svensson, Örebro,

Brandchef O. Clarholm, Västerås,
F. d. Brandchef C. Landström, Falun,

Brandmästare R. J. Pannier, Söderhamn,

Brandförm. A. R. Berg, Östersund,
Brandchef A. Axelsson, Umeå,

Styrelsen har haft tillfredsställelsen att för förtjänstfullt arbete inom brandskyddsväsendet utdela följande belöningar:

Riksförbundets medalj i guld till:
Direktör P. Tollin, Linköping,

Riksförbundets medalj i silver till:
Brandchef A. Andersson, Hässleholm,

v. Brandchef H. Palmqvist, Hässleholm,

Brandchef I. A. Rickman, Heby,
Brandchef Carl Wetterholm, Värnamo och

Brandförmän Henning Karlsson, Valdemarsvik.

Riksförbundets medalj i brons till:
Brandförmän Per Henr. Westdahl, Hässleholm,

Brandförm. E. Palmqvist, Hässleholm,

Brandman K. Nilsson, Hässleholm,

„ J. Karlberg, Hässleholm,

„ A. Svärd, Hässleholm,

„ C. O. K. Fransson, Vimmerby,

„ J. Andersson, Andrarum,

„ C. Ekberg, Höör.

Länsförbunden.

Länsförbund finnas för närvarande i verksamhet i 15 län. Instruktionskurser hava varit anordnade av Örebro läns brandkårsförbund, Östergötlands läns brandkårsförbund, Jönköpings läns brandkårsförbund, Kalmar läns brandkårsförbund, Älvsborgs läns brandkårsförbund och Västmanlands läns brandkårsförbund; dessutom har Skånska brandkårsförbundet vid Malmö stads brandkår anordnat en 8 dagars utbildningskurs för brandbefäl och brandmän.

Kärerna.

Antalet anslutna kärer uppgår när denna redogörelse avfattas (den 23 mars 1933) till 724. Under året 1932 hava 62 kärer tillkommit.

Konsulentverksamheten.

Även under år 1932 har i samband med förbundsmötet hållits ett konsulentmöte den 30 juni och 1 juli, varvid förekom föredrag (Brandkärernas försäkringsfråga, Sug- och tryckhöjder, Författningar och stadganden ang. brandskydd och deras tillämpning, Landsbygdens brandskydd, Den nya biografförordningen) och diskussioner. 13 konsulenter voro närvarande.

Av Riksförbundets konsulenter hava utförts inspektioner och lämnats råd vid sammanlagt 517 besök hos till förbundet anslutna kärer.

Arbetskommissionen.

Arbetskommissionen har under året haft tvenne sammanträden.

Den har uppgjort förslag till enhetstyper för brandredskap av ett sådant utförande, som på bästa sätt kan tillgodose redskapens användbarhet för brandkärerna. Tillgången på dylika förslag torde nämligen vara av största betydelse för de flesta av landets brandchefer såsom ledning vid nyanskaffning och sålunda bliva samhällena till direkt nytta ur såväl praktisk som ekonomisk synpunkt. Förslagen grundas på ingående utredningar och utarbetas under hänsyntagande till fabrikationen berörande förhållanden samt avse att i detalj avhandla varje redskap med för desamma normerande fordringar och det i anslutning härtill behövliga utförandet. Förslagen utgivas i form av meddelanden från arbetskommissionen och medfölja såsom bilagor Brandkärstidskrift.

Riksförbundets ekonomi.

Beträffande densamma hänvisas till bilagd redogörelse från förbundets kassaförvaltare. Statsbidrag har till Riksförbundet under de senaste åren utgått med kr. 2,000:—. Förbundet har hos Kungl. Maj:t anhållit om ett statsanslag även för budgetåret 1933/34 å kr. 2,000:—, vilken anhållan emellertid icke föranlett någon Kungl. Maj:t åtgärd.

Statsanslaget för budgetåret 1932/33 erhöles genom motion i riksdagen. I anledning av det synnerligen ansträngda statsfinansiella läget har man icke innevarande år velat genom riksdagsmotion söka utverka något anslag.

Det förut omnämnda anslaget av statsmedel till propagandafilmen uppgår till kr. 3,000:—, vilket belopp balanserats å propagandafilms konto.

En storartad gåva har Riksförbundet under året erhållit, i det att Allmänna Brandförsäkringsverket för byggnader å landet till hufvudsakande av sitt 150-årsjubileum till förbundet donerat 25,000:— kronor, vilket belopp enligt givarens bestämmelser för gåvans användning skall fonderas, så att endast räntan användes till Riksförbundets verksamhet.

Tidskriften.

Förbundets offentliga organ, Brandkärstidskrift, har under året utkommit med 9 nummer. Upplagans storlek har stigit något, huvudsakligen på grund av det ökade antalet kårer.

Genom expeditionen har utbyte av tidskrifter skett med Svenska Brandyddsföreningen, Svenska Stadsförbundet, Svenska Landskommunernas förbund, Sveriges Skorstensfejaremästares Riksförbund, Sveriges Skorstensfejareförening, Gjallarhornet, Djurvännernas Tidning samt Dansk Brandvårn Komité, Dansk Brandvårn Forening, Norsk Brandvårn Forening, Brandyddsföreningen i Finland, Estniska Brandkårsförbundet, Polska Brandkårsförbundet och Preussische Feuerwehr-Zeitung.

Stockholm den 23 mars 1933.

Nils Edén.
Ordf. / Erik Gillner.

Tablå över Svenska Brandkårernas Riksförbunds ekonomiska ställning den 31 dec. 1932.

Ingående balansräkning den 1 januari 1932.

<i>Tillgångar:</i>		<i>Skulder:</i>	
Kassa	0:—	Balanserade medel	11,811:31
Inventarier	0:—	Arvoden till konsulenter	439:40
Böcker (1,340:—)	0:—	Utbildningsreglementet .	1,472:88
Utbildningsregl. (130:-)	0:—		
Bankräkningar	10,763:59		
Tidskriften	2,900:—		
Kärvavgifter	60:—		
	<u>Kronor 13,723:59</u>		<u>Kronor 13,723:59</u>

Vinst- och förlusträkning den 31 december 1932.

<i>Utgifter:</i>		<i>Inkomster:</i>	
Arvoden och resersättningar till styrelsen o. revisorerna ..	1,443:10	Anslag	15,127:—
sekreteraren .	1,829:75	Medlemsavgifter	285:—
„ lön	6,000:—	Kärvavgifter	6,470:—
arbetskomm. .	560:30	Räntor	708:14
konsulenter .	2,177:05	Utbildningsreglementet .	105:25
„ för nya kår. .	500:—	Balanserade medel (årets underskott)	2,158:32
	<u>12,510:20</u>		
Inventarier	400:—		
Porton, telefon., frakter	696:98		
Kostnad för kassaexp. .	500:—		
Övriga expeditionskostn.	664:—		
Trycksaker, skrivmateriel m. m.	614:36		
Diverse utgifter	780:33		
Tidskriften	1,651:84		
Instruktionskurser	1,336:—		
Propagandafilmen	5,700:—		
	<u>Kronor 24,853:71</u>		<u>Kronor 24,853:71</u>

Utgående balansräkning den 31 december 1932.

<i>Tillgångar:</i>		<i>Skulder: . .</i>	
Kassa	0:—	Balanserade medel	9,652:99
Inventarier	0:—	Allm. Brandf. verkets gävfond	25,000:—
Böcker	0:—	Arvoden och reseersättn.	787:45
Utbildningsregl. (270:-)	0:—	Propagandafilmen	8,700:—
Bankräkningar	42,053:07	Utbildningsreglementet .	753:63
Tidskriften	2,500:—	Instruktionskurser	136:—
Kärvavgifter	300:—		
Anslag	177:—		
	<u>Kronor 45,030:07</u>		<u>Kronor 45,030:07</u>

Stockholm den 22 mars 1933.

G. BYLUND.
Kassaförvaltare.

Revisionsberättelse.

Undertecknad, som utsetts att granska Svenska Brandkärernas Riksförbunds räkenskaper för år 1932, får härmed avgiva följande berättelse.

Räkenskaperna äro förda med största noggrannhet, fullständigt verifierade och i allt överensstämmande med däröver upprättad vinst- och förlust- samt utgående balansräkning.

Jag har tagit del av centralstyrelsens protokoll och har däremot intet att erinra.

Då revisionen i övrigt ej givit skäl till anmärkning, får jag tillstyrka full ansvarsfrihet åt såväl räkenskapsförare som styrelse för den tid räkenskaperna omfatta.

Christinehof pr Lövestad den 4 April 1933.

FR. LARSSON.

Uti ovanstående revisionsberättelse instämmer undertecknad till alla delar.

Falun den 11 April 1933.

SVEN GOTTLIEBSSON.

Inkomst- och utgiftsstat för år 1933 för Svenska Brandkårens Riksförbund.

Balanserade medel *)..	9,600:—	Avlöning för sekr.	6,000:—
<i>Egna inkomster:</i>		Övriga utgifter för expedition och kassa, kostnader för konsulent utan distrikt, för propaganda och samarb. med Brandskyddsföreningen och andra korporationer, ävensom styrelsens o. sekreterarens resersättningar m. m.	8,000:—
Brandkårsavgifter, enskilda medlemsavgifter, försäljning av utbildningsreglementet och div. inkomster ..	8,000:—	Arbetskommissionen ..	600:—
Avkastning från Brandverkets gåvofond ...	1,000:—	Tidskriften	2,000:—
<i>Bidrag:</i>		Propagandafilmen	2,000:—
Bidrag från brandförsäkringsinrättningar.	13,100:—	Konsulentverksamheten:	
Dessutom lokala bolags bidrag till läns eller provins brandkårsförbund, som beräknas motsvara kr. 33,000:—		a) Konsulentmöte	2,400:—
		Till konsulenter för nya kårer	500:—
		Bidrag till lokala instruktionskurser ..	1,500:—
		b) I övrigt	35,000:—
		varav för den av lokala brandkårsförbund övertagna konsulentverksamheten avgår beräkn. .	33,000:—
		Balanserade medel *)..	6,700:—
		<u>Kronor 31,700:—</u>	<u>Kronor 31,700:—</u>

*) Då förbundets inkomster till övervägande del bestå av bidrag, vilka i regel ej inflyta förrän under årets senare hälft, måste vid bokslutet härefter anpassad del av de inflytande medlen alltid balanseras för att säkerställa verksamhetens jämna förlopp under första halvåret.

FRÅN LÄNSFÖRBUNDEN

Östergötlands Brandkårsförbund.

Konsulent: v. Brandchef J. M. Wahlström. Exp.: Östergötlands läns Brandstodsbolag, Linköping, Tel. 153.

Östergötlands brandkårsförbund i Motala lördagen den 10 juni. Lokal: Stadshotellet.

Kalmar läns brandkårsförbund.

t. f. Konsulent: Brandchef A. R. Florin. Exp.: Brandstationen, Kalmar.

Kalmar läns brandkårsförbund avhåller ordinarie *Årsmöte i samband med Instruktionskurs* i Utställningens i Västervik kongresshall söndagen den 2. och måndagen den 3. nästkommande juli månad. Detaljerat program kommer sedermera att översändas.

Arbetsutskottet.

—o—

Eldsvåda i Ryssby kyrka.

Efter en halv timmes släckningsarbete var eldfaran avvärjd.

Annandag påsk utbröt eld i Ryssby kyrkas sakristia och omedelbart efter upptäckten alarmrades Rockneby och Kalmar brandkårer. Eldhärden angreps såväl utifrån som inifrån sakristivinden och efter en halv timmes energiskt

arbete hade man glädje se sitt arbete krönas med framgång och faran avvärjd. Då en motorspruta från Kalmar brandkår med brandchefen och 4 man anlände till platsen, hade man just lyckats göra sig till herre över elden, varför stadens brandmän blott behövde biträda med upphuggningsarbetena i sakristitaket.

De uppkomna skadorna voro dessbättre inte så stora. Sakristians yttertak och vinden voro givetvis delvis spolieerade, och även inne i själva sakristian åstadkoms genom vattenbegjutningen åtskillig skada. Men i betraktande av de stora värden, som stodo på spel, och den hotande situation, som förelåg, avlöpte det svåra tillbudet bättre än man från början hade kunnat hoppas.

Elden tros ha uppkommit genom gnistor från någon spricka i rökgången.

Skånska brandkårsförbundet.

Brandkonsulent: f. v. Brandchefen N. Ohlsson. Exp.: Kungsg. 26, Malmö. Tel. 1665.

Skånska Brandkårsförbundet.

Vid styrelsens för Skånska Brandkårsförbundet sammanträde den 19 april i Malmö beslöts bland

annat, att förbundets årsmöte skall äga rum den 15 juli och förläggas till Svalöf.

Vidare beslöt styrelsen, att utfästa ett tiotal stipendier à 50:—

kr. till chef eller annan lämplig person vid motoriserad frivillig brandkår som förbinder sig att under minst åtta dagar praktisera vid kasernerad stadsbrandkår.

Stipendierna sökes före den 1 juni hos styrelsen för Skånska Brandkärsförbundet, adr.: Kungsgatan 26, Malmö.

Sekreteraren.

Sjöbo frivilliga brandkår 10 år.

Sjöbo är ett samhälle, som numera har ett synnerligen välordnat brandväsen. För ett tiotal år sedan var det emellertid ganska dåligt ordnat med denna viktiga sak. Allteftersom samhället växte gjorde sig behovet av ett ordentligt organiserat brandväsen alltmera kännbart. På initiativ av fabrikkör J. R. Kvist bildades den 22 april 1923 Sjöbo frivilliga brandkår. Dess förste chef blev initiativtagaren. Redan från början visade municipalfullmäktige i samhället förståelse för den frivilliga sammanlutningen, och i augusti samma år beviljades ett anslag på 1,500 kr. för uppförande av spruthus och slangtorn. Sedan år 1927 har trädgårdsmästare G. Gullberg fungerat såsom kårchef. Brandkåren, som förfogar över en synnerligen god uppsättning brandattiralj, har under de gångna åren gjort inalles 32 utryckningar och därvid genom ett snabbt ingripande räddat stora värden. Med undantag av smärre anslag från Sjöbo municipalsamhälle, Södra Åsums kommun och häradsbolaget har kåren städe finansierats på frivillighetens väg.

Gryttinge friv. brandkår

har hållit sitt ordinarie årsmöte. Styrelse- och revisionsberättelse föredrogos, godkändes och föranledde *ingen* anmärkning.

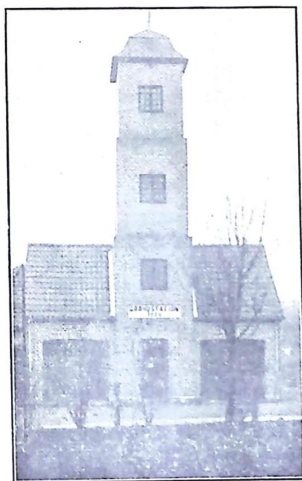
Till brandchef valdes J. Rosen-

quist, v. brandchef O. Nilsson, till styrelseledamöter valdes dessutom Magn. Nilsson, N. Olofsson, H. Hedlund, A. Asker och G. Hansson. Revisionsuppdraget anförtröddes åt M. Mårtensson och B. Nilsson.

Kåren beslöt på initiativ av brandchefen, efter livliga diskussioner att inköpa ny motorspruta, 400 m. tryckslang, div. tillbehör samt under året uppföra nytt slangtorn, även att hos Rönnebergs m. fl. häraders Brandstodsbolag söka ett lån på 3,000:— kr. till att jämte inestående medel i kassan c:a 3,500:— kr. täcka nyinköpen.

Beslut fattades även att hos Trolleholms Skytteförening anhålla om tillstånd för anordnandet av en brandkärsfest lörd. d. 22 och sönd. d. 23 juli i sommar.

Bjärnum.



Bjärnums brandkår har under några år utvecklats till en framstående och välutrustad sådan. För ett tiotal år sedan hade kåren till sitt förfogande 2 st. handkraft-

sprutor med några meter slang samt ett brädsckjul som skyltade med titeln "Spruthus". Den 10 juni 1919 valdes till brandchef smedmästare C. N. Tornberg och till v. brandchef elektriker Malte Olander-son, vilka båda ännu kvarstå. På initiativ av dem gick samhället med på att uppföra en brandstation av tegel, varefter det blev fart i brandkåren som i närvarande stund förfogar över två st. Renault motorsprutor på vardera 1000 min. lit. kapacitet, en ny utryckningsbil, Ford, c:a 1,200 meter tryckslang med tillhörande gren- och strålrör, rökmasker och kemiska släckningsapparater samt övrig erforderlig materiel. Kåren består av 17 man, som alla äro försedda med kaskar, rockar och livbälten. Det senaste förvärvet var anlägg-

andet av brandtelegraf, vilken avprovades den 10 mars i år. Alarmskåp äro placerade på olika platser i samhället och alarmklockor hos varje brandman. Anläggningen är utförd av Kungl. Telegrafverket och apparaterna levererade av Firman L. M. Ericsson, Stockholm. Brandkårens medlemmar hava genom basarer o. dyl. i huvudsak anskaffat medel till inköpen. Andelsföreningen Bjärnums Elektricitetsverk har under en följd av år anslagit 500 kr. årligen och samhället har anslagit en summa att årligen utgå till underhåll och nyan- skaffning. Bjärnum är ett trän- dustrisamhälle med ett tjugotal snickerier och möbelfabriker, men dess innevånare kunna nog känna sig ganska trygga med sin snabba och välutrustade brandkår.

Örebro läns brandkårsförbund.

Brandkonsulent: Överbrandmäst. A. W. Svensson. Exp.: Brandstationen Örebro.

Örebro läns brandkårsförbunds årsmöte äger rum i Örebro den 27. och 28. instundande maj.

Gropen.

Den 6 d:s inträffade en eldsvåda i Gropens samhälle, Kvistbro socken. Kl. 1 midd. meddelades brandchefen om att eld utbrutit i likkistfabriken och larm drogs omedelbart. Efter ett par minuter voro de första brandmännen på platsen. Kåren alarmeras på telefon och har detta system visat sig mycket effektivt. Telefonanläggningen inom samhället äges av ett särskilt bolag varför telefonen är disponibel under alla tider på dygnet. Vid brandkårens ankomst var hela virkeshuset samt "torken" övertända. Brandchefen ansåg sig ej med egen kär kunna klara saken, varför hjälp begärdes från Fjugesta

brandkår, som genast utryckte med bil och bogserber motorspruta. Avståndet från Fjugesta till Gropen är c:a 3 km. Efter en kort stund var denna kär på platsen. Första åtgärden var att försöka rädda den intilliggande mindre snickerifabriken (mangelfabrik), men på grund av vindens riktning och styrka lyckades ej detta. Elden hade redan genom de på gaveln varande fönstren fått fäste inuti fabriken. Från Gropens motorspruta utlades genast tvenne slangledningar och från Fjugestasprutan även två, varav den ena förgrenades framme vid eldstället. Vattentillgången för sprutorna var särdeles gynnsam, i det att vägen, på vilken sprutorna uppstälts lag under kanalens vattennivå, varför sugslangarna, sedan evakuering skett, i det närmaste verkade som hävertar. Nämda fabriker lyckades man ej rädda, men en del av likkistfabri-

ken med inneliggande virke blev endast vattenskadat.

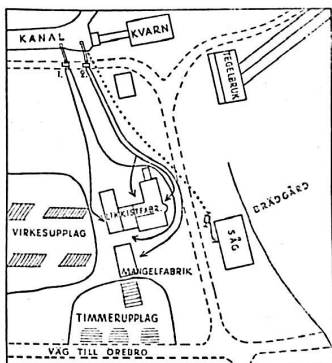
De intilliggande virkes- och timmerupplagen räddades ehuru dessa voro oskyddade och lågo i vindriktningen. Den mitt för fabriken liggande sågen och virkesupplag lyckades man också rädda. Sågens tak och väggen åt eldhärden överäcktes med brandsegel och pres-

förvisso blivit mycket större, nu räddades emellertid för omkring 50 å 60,000 kronors värde.

*

Beträffande brandväsendet i Gropen, bildades på initiativ av disp. Källén, Gropens brandskyddsförening för att på frivillighetens väg söka åstadkomma medel till brandredskap. Genom en viss avgift som erlades av varje medlem och genom anordnande av basarer o. d. lyckades föreningen hopbrinka omkring 2,000 kr. Sedan detta var gjort bildades en frivillig brandkår och genom tillmötesgående från en redskapsfirma kunde redan i slutet av förra året en motorspruta jämte slang och en del mindre attiralj inköpas. Det var just denna spruta och den frivilliga brandkåren som nu för första gången kom till användning. Till kommunalstämman, eller om det det var kommunalnämnden, avsåndes från styrelsen för föreningen en skrivelse, med anhållan om bidrag till brandredskapen, detta i tanke på att redskapen även skulle användas vid eldsvådor utanför samhället. På denna begäran erhöll dock föreningen avslag. Detta är att beklaga, ty ej kan det vara någon sorts sparsamhetsiver, som dikterat avslaget för en så oegenlyttig sak som en frivillig brandkårs arbete. Skulle en eldsolycka inträffa utom samhällets gränser är jag förvissad om att ingen av de personer som röstade för avslag, skulle draga sig för att påkalla hjälp av Gropens frivilliga brandkår och jag är säker om att denna hjälp också skulle lämnas. Emellertid är det att hoppas att vederbörande, sedan de fått se kåren i arbete och se den redskap den har att arbeta med, kommit på andra tankar. Det behövs nämligen mera slang och jag vet att kårens kassa är ganska läns.

Rörande brandväsendet inom



1. Gropens motorspruta.
 2. Fjugesta " "
- Vattenkedja.
 [H] Handkraftspruta.

senningar och medels en handkraftspruta överspolades dessa. En del av tillstädeskomna personer kommanderades att bilda vattenkedja för att förse handkraftsprutan med vatten. Att vindstyrkan var ganska kraftig bevisas bäst därav, att en halmdös samt även gräset antändes på c:a 100 meter från eldstället. Vakt hade dock placerats vid olika platser och varje tillbud avvärjdes därför i god tid.

Vid denna eldsvåda visade det sig huru nödvändigt det är att i görligaste mån få landsbygdens brandväsende något så när ordnat. Hade vid detta tillfälle, som ofta är fallet på landsbygden, all brandredskap saknats, skulle skadorna

Fjugesta, ställer sig saken något annorlunda, när samhället såsom municipalsamhälle faller under bestämmelserna i brandstadgar för rikets städer och således äro skyldiga att anskaffa nödig redskap. För några år sedan, när frågan blev aktuell var det nog personer som tyckte att saken skulle ställa sig allt för dyr och starten var nog litet "kärvt", men saken ordnade sig bra och nu är det säkerligen ingen av fjugestaborna, som önskar bli av med brandkåren. Brandkåren står under ledning av brandchefen P. Lundberg.

För sådana samhällen, som ej i större utsträckning kan avlöna sin brandkår, gäller det att få intresserade män som ansluta sig till kåren, ty arbetet är många gånger ej någon sinekur. Till kårens i Fjugesta förfogande finnes en motorspruta av märket Api om en kapacitet av 1,000 ml. samt en för ända-

målet ombyggd Chevrolet lastbil. Ombyggnaden av denna bil har till stor del utförts av kårens egen personal. När brandkåren äro så intresserade som de nu nämnda kårerna, äro de också värda all uppmuntran från vederbörandes sida.

— Jag har nu försökt att ge en bild av huru brandskyddet är ordnat i ett par av länets samhällen.

Det finnes mycket att utträtta när det gäller brandskyddet och det är de tätbebyggda delarna av olika kommuner som det i första hand gäller. En eldsvåda inom en sådan tätbebyggd del, där ej något som helst brandredskap finnes, kan mycket lätt bli av katastrofal natur. Jag hoppas därför att vederbörande inom de samhällen, som sakna nämnvärt brandskydd, ej ställer sig allt för oförstående. Det är nämligen bättre att förekomma än förekommas.

Arv. W. S.

Jönköpings läns brandkårsförbund.

Vackert släckningsarbete av Vaggeryds brandkår.

Den 29. april kl. 6,25 fm. kallades Vaggeryds brandkår till J. G. Petterssons möbelfabrik i Vaggeryd där eld utbrutit i pannhuset.

Förutom det brandskadade pannhuset, som är uppfört i sten, består anläggningen av 6 st. träbyggnader samt ett större träupplag. Pannhuset är i förhållande till de övriga byggnaderna placerat i anläggningens mitt, och är avståndet mellan byggnaderna på sina ställen endast 4 meter. Samtliga byggnader med ineliggande lager äro försäkrade för c:a 200,000 kr.

Elden har antagligen uppstått på så sätt, att gnistor från ångpannans eldstad antänt en vid tillfället i eldrummet befintlig sågspånshög. Härifrån har elden spritt sig till en genom pannhusets vind löpande spånledning, vars

plåtkonstruktion erhållit en temp., som varit tillräckligt hög för att antända närliggande träkonstruktioner å vinden.

Då brandkåren under brandchefen K. Rosqvists befäl kom till platsen kl. 6,30 fm. brann det friskt i spånhögen i eldrummet samt i takkonstruktionerna å vinden. Elden släcktes på en halv timme med en grenad ledning från brandpost, och efter en timmas välgjort arbete kunde brandkåren inrycka.

Tack vare brandkårens raska och energiska ingripande inskränka skadorna sig till några avbrända takstolar. Hade däremot elden hunnit sprida sig till någon av de närliggande snickeriverkstäderna, hade säkerligen större delen av anläggningen gått till spillo.

Förutom brandchef och vice brandchef deltog 15 man av samhällets elitkår i släckningsarbetet.

Från läsekretsen.

Från "En Skåning" har redaktionen erhållit nedanstående skrivelse: "Det skulle i hög grad sporra intresset i landsbygdens brandkårer om brandcheferna någon gång finge en liten uppmuntran i form av ett förtjänsttecken e. d. Det finnes chefer som i 10 à 15 år uppoffrat sig utan minsta lön för sitt arbete, med att upparbeta en brandkår, ofta med stora egna utlägg och mycken tidspillan. De äro minst lika förtjänta av en belöning som styrelseledamöterna i ett brandkårsförbund. Det finns präktiga brandkårer å landsbygden, som genom en dugande och intresserad person blivit vad de nu äro, vilket brandkonsulenterna kunna intyga."

Med anledning av denna skrivelse vill jag råda "En Skåning" att läsa Svenska Brandkärernas Riksförbunds Medaljreglemente, som i varje nummer av Brandkärstidskrift annonseras till salu för ett pris av 10 öre. Mom. 4 i detta reglemente har följande lydelse: "Förslag till erhållande av medaljen kan göras av enskilda ledamöter av Centralstyrelsen, styrelse för brandkårsförbund, konsulenter och brandchefer samt av styrelse för brandförsäkringsinrättningar; vad beträffar bronsmedalj av styrelse för brandkår." Dessutom vill jag upplysa "En Skåning" om att sedan 1930 har Riksförbundet utdelat 59 medaljer varav 20 gått till Skåne till såväl styrelseledamöter, brandchefer som brandmän.

Erik Gillner.

NOTISER.

Ny vice brandchef i Borås.

Till vice brandchef i Borås har utsetts vice brandchefen i Jönköping Per Lundgren.

Borås stads brandväsen 1932.

Brandkåren har under året varit alarmerad 60 gånger, därav för eldsvåda eller tillbud därtill 53 gånger, för soteld 1 gång och av annan orsak 6 gånger. Antalet brandskåp är 114. Antalet brandposter är 525. Ambulansbilen har uttryckt 429 gånger.

Kalmar stads brandväsen 1932.

Brandkåren har under året varit alarmerad 47 gånger, därav för eldsvåda eller tillbud därtill 39 gånger, soteld 5 gånger och annan

orsak 3 gånger. Antalet brandskåp är 51. Antalet brandposter är 251. Ambulansbilen har uttryckt 292 gånger.

Västerås stads brandväsen 1932.

Brandkåren har under året varit alarmerad 41 gånger, därav för eldsvåda 29 gånger, förmodad eldfara 3 gånger, för soteld 9 gånger, 24 brandposter ha tillkommit. Ambulansbilarna hava uttryckt 539 gånger.

Visby stads brandväsen 1932.

Brandkåren har under året varit alarmerad 16 gånger, därav för eldsvåda eller tillbud därtill 11 gånger, skogseld 1 gång, eld i kolupplag 1 gång, falsk alarm 3 gån-

ger. Antalet brandskåp är 30. Antalet brandposter är 234. Ambulansbilen har utryckt 648 gånger.

Av dessa senare äro 4 tillgängliga för allmänheten. Ambulansbilen har under året utryckt 1,343 gånger.

Linköpings stads brandväsen 1932.

Brandkåren har under året alarmerats 29 gånger, därav 20 gånger för eldsvåda eller tillbud därtill, för soteld 5 och för falsk alarm 2 gånger. Brandskåpens antal är 48 och brandposternas 292, varav 4 nytillkomna.

Umeå stads brandväsen 1932.

Brandkåren har varit alarmerad 34 gånger, därav för eldsvådor eller eldsvådetillbud 17, för soteld 4, för falsk alarm 2 och av brandstyrelsen 1 gånger. Antalet brandskåp är 30 och antalet brandposter 186. Ambulansbilen har utryckt 427 gånger.

Uppsala stads brandväsen 1932.

Brandkåren har under året varit alarmerad 80 gånger, därav för eldsvåda eller tillbud därtill 38, för soteld 21 gånger samt på grund av falskt alarm 1 gång. Antalet brandskåp är 49, varav 9 äro avsedda för enskilda inrättningar.

Samlingspärmar

för "Meddelanden från Riksförbundets arbetskommission", av samma typ, som pärmar till Utbildningsreglementet, kunna erhållas från Borgströms Bokhandel, Borås. Pris kr. 3: — pr st.

BILDA FRIVILLIGA BRANDKÄRER

Tidskriften utkommer med 9 nummer årligen.

Årsprenumerations kan ske antingen genom postverket eller direkt hos Centralstyrelsens Expedition, Nybrogatan 50, Stockholm 5. Prenumerationspriset är 4: — kr. för enskilda exemplar och 2: — kr. pr ex., då minst 5 ex. samtidigt rekvireras.

Annonseriserna pr gång äro:

Första eller sista annonsidorna — efter överenskommelse.

Helsida	60 kr.		Kvartsida	15 kr.
Halvsida	30 "		Åttondelssida	8 "

Vid annonsering minst 4 ggr lämnas 15 % rabatt.

Eftertryck ur tidskriften medgives endast om källan angives.