



# BRANDKÄRSTIDSKRIFT

N:r 5  
Juni

Organ för Svenska Brandkärernas Riksförbund.  
Redaktion: Styrmansg. 1, Stockholm. Tel. 606308. Postg. 4870.  
Redaktör och utgivare: Kapten Erik Gillner.

1934  
16 årgången

## Brandchefens skyldigheter och rättigheter enligt de författningar, som beröra hans tjänst.

De senaste årtiondena ha för brandväsendet i vårt land betydtt en betydande nyorientering. Brandmannens kall har allt mera övergått från syssla till yrke, ej blott så att yrkesbrandkärernas antal och därmed yrkesbrandbefälets antal utökats och alltjämt ökas, utan jämväl på så sätt att även av icke yrkesmannen-brandchefen numera kräves så mycket mera än förr.

Ett helt komplex av lagar och författningar ingripa numera reglerande på brandmannas och främst brandchefstjänsten. Brandstadgan, som tidigare endast gällt städer och stadsliknande samhällen av större inneväningarantal, gäller numera praktiskt taget hela landet. Hela den moderna tidens förändring av landet från bondeland till industriland har medfört, att särskilt byggnadsverksamheten mest regleras med över hela landet gående åtgärder i lagstiftningshän-

seende. Den nya byggnadsstadgan innehåller åtskilligt, som på det intimaste berör brandchefstjänsten, och det är på visst sätt beklagligt att den ej kommit till stånd för ett par tio-tal år sedan. Många misslyckade samhällsbildningar skulle då sett ut på ett annat, och icke minst ur brandsäkerhetssynpunkt bättre sätt.

Bland andra författningar som ha särskilt intresse för brandmannen kunna nämnas: lagen om eldfarliga oljor, lagen om explosiva varor, hotellstadgan, biografstadgan och filmförordningen. Brandskyddsföreskrifter återfinnas därjämte i ett antal direktiv från kommerskollegium, elektrisk inspektion, yrkesinspektionen, socialstyrelsen m. m., men dessa förordningar av icke författningsskärakt avses ej att behandlas i detta sammanhang, utan jag ville endast påpeka deras befintlighet.

Det är uppenbart, att särskilt brandchefen på mindre orter understundom ej rätt vetat hur han i olika fall skall förhålla sig, eller med andra ord, var hans skyldigheter börja och var hans rättigheter sluta. Jag har därför ansett det vara av intresse, att i en kortfattad sammanställning ge en bild av hithörande spörsmål. Naturligtvis kan jag endast hålla mig till de stora linjerna, detaljerna måste var och en själv studera sig till i källskrifterna — de olika författningarna.

#### *Brandstadgan.*

Den författning som i första hand berör brandväsendet är brandstadgan för riket av den 15. juni 1923. Byggda på denna lag utfärdas sedan de av kommunala organ antagna och av Länsstyrelserna fastställda brandordningarna. I brandordningen eller i särskilda reglementen, skall brandchefens rättigheter och skyldigheter finnas fastslagna. Formuleringen i olika brandordningar kan visserligen variera något, men i stort sett innehålla de likformiga bestämmelser.

Personligen har jag gjort den erfarenheten, att i många orter råder en tämligen beklaglig ovisshet om brandstyrelsens och brandchefens verksamhetsområden, en ovisshet, som understundom tagit sig både beklagliga och för brandväsendet ogynnsamma uttryck. Denna ovisshet om uppgifterna har även medfört meningsmotsättningar mellan styrelse och chef, som långt ifrån varit några uppbyggliga skådespel.

Högsta beslutande myndigheten inom varje kommun är i regel numera en fullmäktigeinstitution, stads-, municipal- eller kommunal. Under denna sortera olika verkstyrelser för de olika kommunala verksamhetsgrenarna. *Brandstyrelsen* är en sådan. Dess huvuduppgift är förvaltningen — den eko-

nomiska och personella. På brandkårstjänstens område — såväl den förebyggande som den avvärande — är brandstyrelsens uppgifter huvudsakligen av övervakande natur. *Brandchefen* är — oavsett om han är oavlönad eller avlönad — att betrakta som denna styrelses förtroendemän. Honom allena åligger befälstagandet över brandstyrkan, övervakandet av det förebyggande brandskyddet (jämte i viss mån brandsyneinstitution, till vilken jag återkommer) och med honom böra sidoordnade myndigheter såsom polismyndigheten i första hand söka samarbete.

Med ovanstående kan sägas, att i stort de båda institutionernas verksamhetsområden äro skisserade, men några detaljer förtjäna måhända ett ytterligare påpekande. Vid eldsläckning är det många gånger omvittnat att en kraftfull brandstyrelseordförande tagit befälet över brandchefen, mera sällan till åtnåd för släckningen. I många fall måste dock konstateras, att brandchefen ej varit situationen vuxen, utan ingripandet varit önskvärt. Att det medfört oklarhet i befälsföringen vid brandtillfället är uppenbart, och vad värre är även framtida slitningar är också säkert. Orsaken till det inträffade återfaller dock i regel på brandstyrelsen, som vid brandchefsval endera utsett mindre lämplig person eller också ej velat giva sin brandchef ens den blygsammaste utbildning. En brandchefs första rättighet borde vara, att samhället bekostade honom en åtminstone blygsam utbildning.

Möjlighet att resa till länsförbundets eller riksförbundets kurser är att hänföra till dylik utbildning, och har bevisligen medfört många goda impulser till hemorten. Några dagar vid en yrkesbrandkår har förmåga att på ett gynnsamt sätt rikta brandchefens kunskaper och ge honom det rätta intresset

för hans samhällsbevarande uppgift.

I varje brandordning finnes bestämmelser om brandsyn. Dessa bestämmelser äro rätt olikartade. Brandstadgan klarlägger ej, att brandchefen nödvändigt måste vara medlem av brandsynenämnden, men mig synes i varje fall denna anordning vid alla tillfällen lämplig. Ett visst lagligt stöd för att brandchefen skall deltaga i brandsynenämndens arbete synes dock finnas däri, att brandstadgan föreskriver, att brandsynelängder och protokoll skola förvaras i brandchefsexpeditionen. Vidare föreskrives, att särskild brandsyn skall avhållas när brandchefen så påfördrar, och vid sådant fall vore det ju egendomligt om brandchefen ej ens skulle behöva närvara. Denna bestämmelse anser jag vidare tyda på, att brandchefen åtminstone skall ha en kontrollerande uppgift över brandsynenämnden. Vad nu sagts gäller dock endast för kommuner, där brandstadgans avd II — alltså rena landskommuner — gäller. I ort, där avd. I tillämpas är brandchefen obligatoriskt medlem i brandsynenämnden.

Vi kunna nog, trots de påpekade oklarheterna utgå ifrån, att brandchefen i regel på ett eller annat sätt deltagar i nämndens arbete. Jag vill då ytterligare påpeka en sak, nämligen den, att brandsynenämndens rättigheter äro tämligen noggrant angivna i brandstadgan. I vissa ej särskilt angivna fall måste nämndens förslag underställas Länsstyrelsen för fastställelse. Till brandchefens absoluta skyldigheter torde i varje fall få räknas den, att tillse att brandsynarbetet ej stelnar i formerna och enbart blir en inspektion av eldstäder, rökgångar och fastighetsägarens enskilda brandredskap, utan nämnden skall jämväl i stort tillvarata det förebyggande brandskyddets krav. Med det senast sagda, vill jag visst ej

hava påstått, att man i alla väder skall besvära Länsstyrelsen med alla tveksamma fall. Tvärtom anser jag att huvudsaken är, att ett avita förhållanden tillrättas. Kan detta ske utan Länsstyrelsens besvärande, blir denna av arbetsuppgifter så tyngda institution säkerligen tacksam, och brandskyddets krav åsidosättas ju ej heller. Endast i fall av tredska, bör protokollet underställas Länsstyrelsen.

Beträffande den *inre tjänsten*, såsom manskapets indelning, övning, utfärdande av utryckningsbestämmelser, släckningsplaner, permissioner m. m., ansvarar brandchefen ensam. Jag påpekar särskilt att brandchefen i lag är ålagd att föra vissa handlingar och register. Mot denna bestämmelse syndas det enligt min erfarenhet i många orter, men jag är livligt övertygad om, att tjänsten underlättas om brandchefen verkligen håller reda i sin bokföring. Om *brandsyneliggare* är förut nämnt. Formuläret för en dylik behöver varken vara inkrånglat eller besvärligt. Vidare skola finnas: *Manskapsrulla*, *inventarieförteckning* samt *övningsliggare*.

Brandstyrelsen bör ej med småaktighet peta i brandchefens angelägenheter. Finnes däremot verkliga skäl till anmärkning måste brandstyrelsen givetvis reagera med kraft, och det påpekas att brandchefen är liksom varje annan medlem av brandstyrkan underkastad lagens straffbestämmelser.

*Sotningsväsendet* är i viss mån att betrakta som ett brandchefens sidoordnat organ. I stort sorterar sotaren direkt under brandstyrelsen, men chefen är i brandstadgan tillerkänd en kontrollrätt över sotningsarbetet. Sotare skall föra sotningsjournal, vilken brandchefen äger kontrollera.

Allt vad nu sagts om brandchefens befälsrätt o. s. v. förutsätter att brandstadgan gäller för orten.

För det fall att frivillig brandkår finnes utan att brandordning finnes intagen, så är ju denna organisation huvudsakligen av avvärande natur. Brandstyrelsens funktioner övertagas i viss mån av föreningens styrelse, men i ett fall råder en viss oklarhet, nämligen om befälsstagandet vid eldsvåda. I polisförfattningar tillerkänns polismyndigheten i sådana orter skyldighet att se till att eldsvåda släcks och att därvid taga befäl. Det har inträffat fall, då landsfiskalen tagit befäl över en brandchef för en frivillig brandkår till föga båtнад för eldsläckningsarbetet. Denna motsättning måste dock lösas uteslutande i samarbete med polismyndigheten, och med smidighet och takt torde det i regel ej vålla några svårigheter.

#### *Byggnadsstadgan.*

Utan att ingå på några detaljer i denna författning vill jag endast påpeka, att brandchefen enl. denna har rätt att närvara vid byggnadsnämnds sammanträde och där få sin skiljaktliga mening antecknad till protokollet. I vissa ej tätbyggda kommuner ha större delen av byggnadsnämndens skyldigheter övertagits av en byggnadsinspektör. Denne håller givetvis ej några sammanträden med sig själv, men här bör brandchefen söka erinra förståelse för brandväsendets krav på den personliga kontaktens väg.

Beträffande byggnadsverksamheten skall särskilt observeras, att vad som i dag sker, sker för generationer framåt. Brandchefen skall därför ej underlåta att göra sin mening hörd, men å andra sidan kräver framförandet av sin mening i denna en smula vid sidan om den vanliga brandchefstjänsten liggande styrelsen, både kunskaper och pondus. Först och främst skall brandchefen naturligtvis taga del av dessa författningars huvud-

drag, främst den egna ortens byggnadsordning, och därjämte förskaffa sig en allmän överblick över vad som inom byggnadsvärlden rör sig i tiden.

Ytterligare en sak förtjänar att påpekas. I många fall har byggnadsnämnd ett större verksamhetsområde än brandchefens släckningsområde. Vid sådant fall, äger brandchefen naturligtvis endast närvara vid sådana ärendens behandling, där byggnadsobjektet ligger inom hans verksamhetsområde.

#### *Förordningen angående eldfarliga oljor. 7. okt. 1921.*

Länsstyrelsen är den myndighet, som beträffande de mindre samhällena för alla denna lags föreskrifter är beslutande myndighet. Högsta övervakandet inom hela landet är uppdraget åt Sprängämnesinspektionen, men dennas funktioner äro huvudsakligen av rådgivande, ej beslutande natur.

Länsstyrelsen undersöker merendels hithörande frågor genom polismyndigheten, men äger, där så anses lämpligt och nödvändigt jämväl höra kommunal myndighet. Härvid har väl lagstiftarna i första hand tänkt på byggnadsnämnd och brandmyndighet, i senare fallet väl närmast på brandchefen. Brandchefen är sålunda i sådant fall skyldig yttra sig i ärendet, och detta i sin tur kräver ju, att han känner författningens bestämmelser. Denna bör därför finnas på varje brandchefs-expedition, även för det fall att han ej blir hörd. Finner brandchefen, att polismyndigheten i visst fall föreslagit Länsstyrelsen olämpliga anordningar, kan han till Länsstyrelsen ingiva sina påminnelser i ärendet. Eldfarliga oljor distribueras numera i de minsta orter, så att brandchefen redan ur enbart brandskyddsynpunkt bör syssla en smula även med des-



sa saker. Föreligger olaglighet, kan lämpligen brandchefen eller brandsynenämnden anmäla förhållandet.

*Hotellstadgan.* 8/6 1917 med ändringar 3/6 1932.

Länsstyrelsen är här högsta beslutande myndighet. Besiktningar och yttranden verkställas genom polismyndighetens försorg, varvid i vissa fall av Länsstyrelsen förordnade sakkunniga biträden skola delta i besiktningar och beslut. I de flesta fall förordnar länsstyrelserna dessa sakkunniga biträden ur yrkesbrandbefälets kategori, och detta är också lämpligt. Dels föreligga här så pass komplicerade fall och dispenser från lagens bokstav, att större erfarenhet och högre utbildning i många fall är nödvändig och dels vinnes en synnerligen önskvärd likformighet i behandlingen.

Besiktningssman bör dock alltid underrätta brandchefen i orten och låta honom närvara. I många fall måste nämligen dispensförfarandet ses mot bakgrund av ortens brandväsende, och i detta fall är den lokale brandchefen den bäst skickade att lämna upplysningar.

*Biografstadgan.* 3/6 1932.

Denna lags efterlevnad övervakas i ort, där byggnadsnämnd finnes av denna i annat fall av Länsstyrelse.

Den beslutande myndigheten skall låta besiktiga biografen. Detta sker genom polismyndigheten och särskilt förordnad sakkunnig. I regel torde det vara lämpligt, att för likformighets vinnande inom samma län använda en besiktningssman, väl i regel ett yrkesbrandbefäl, men enl. samma lags övergångsstadgande mom. 5 skall brandchefen i orten alltid vara kallad till förrättningen. Enligt vad som tidigare sagts äger ju brand-

chefen närvara i byggnadsnämnden, och denna föreskrift om den lokale brandchefens kallande får därför så mycket större aktualitet, som denne ju i den beslutande myndigheten kan få framföra sina synpunkter. Någon skyldighet för vare sig byggnadsnämnd eller länsstyrelse, att utse brandchefen i orten till besiktningssman föreligger ej, vilket måhända förtjänar påpekas.

*Filmförordningen.*

Denna förordning har för brandchefen i en mindre ort endast föga intresse. Jag inskränker mig därför till att påpeka, att beslutande myndighet, länsstyrelse eller medicinalstyrelse i sådan ort, där brandstadgan gäller har skyldighet att infordra jämväl brandchefens yttrande. Brandchefen, som inom sitt släckningsområde har sjukhus beläget, har alla skäl att observera frågan, och för sådant fall grundligt studera, vad lagen föreskriver.

Som av ovanstående kortfattade översikt framgår, kräves numera en hel del kunskaper av en brandchef. Emellertid vill jag med dessa påpekanden ej hava skrämt någon brandchef till att känna bördan av sitt ämbete särskilt betungande. Kännedom om saker och ting inom ens intresseområde brukar i regel fördjupa intresset. Det är uppenbart att en brandchef i många fall kan känna sig tveksam, men då vill jag råda honom till att vända sig till brandkonsulenten eller annan yrkesman, där han säkerligen erhåller den hjälp, han kan behöva. Inte minst Svenska Brandkärernas Riksförbund har förmått sammanföra brandmän av skilda slag till en enhet, och denna känsla av samhörighet mellan den största och den minsta brandkären och dess chefer är ej det minst värdefulla resultatet av Riksförbundets välsignelsebringande arbete.

Nils Grönvall.



## RIKSFÖRBUNDET.

### *Brandkärernas riksförbunds örebrokongress.*

#### *Förhandlingar, föredrag och utställning.*

##### *Besök i Fjugesta och Kumla.*

Svenska brandkärernas riksförbunds årsmöte började lördagen den 9 juni på middagen på Örebro slott rikssal, dit ej mindre än ett par hundra ombud från landets skilda delar infunnit sig. Till sammans med enskilda medlemmar och andra intresserade fyllde de till nästan sista plats salen.

Sedan riksförbundets ordförande landshövding Edén hälsat alla välkomna, förklarades årsmötet öppnat. Ordf. ägnade några minnesord över en avlidne styrelseledamot, häradsskrivare A. Hwasser, och dessa ord åhördes stående. Landshövding Edén riktade därjämte en särskild hälsning till ståthållaren på Örebro slott, landshövding Hasselrot, för hans välvilja att ställa den förmåliga och minnesfyllda lokalen till förfogande och själv närvara vid förhandlingarna.

Styrelsens årsredogörelse lades

med godkännande till handlingarna och ansvarsfrihet beviljades.

De i tur att avgå varande styrelseledamöterna, landshövding W. Murray, Västerås, överstelöjtnant R. Stridbeck, Borås, och rektor G. Eliasson, Svalöv, omvaldes enhälligt samt nyvaldes efter avlidne häradsskrivare A. Hwasser häradsskrivare S. Gottliebsson, Falun. Till styrelseersättare nyvaldes vice brandchefen N. Grönvall, Göteborg, och kapten O. Clarholm, Västerås. Revisorer blevo godsförvaltare F. Larsson, Cristinehov, och dir. K. H. Modén, Uppsala, med kom.-nämndsordf. H. Adrian, Ousby, och kamrer G. Hedman, Gävle, som ersättare. Årsmötet beslöt att årsavgiften i likhet med föregående år skulle utgå med 10 kr. för brandkår och 5 kr. för varje enskild medlem.

Därmed var enskilda årsmötet slut och den offentliga delen tog sin början. Till denna hade in-

funnit sig representanter för Örebro stads styrelser, nämnder och myndigheter, vilka alla av landshövding Edén hälsades välkomna.

Vid våra årsmöten ute i landets skilda städer vänta vi att själva få en del goda intryck men även att i viss mån kunna giva intryck åt landets skilda brandkärer, ytttrade landshövdingen bl. a. Glädjande nog har även brandkårsförbundet sedan vårt sista årsmöte gått än ytterligare framåt. Det omfattar för närvarande 825 av landets samtliga brandkärer, därav även de allra största. Till organisationen höra även 17 länsförbund, och i de övriga av landets 7 län hoppas vi snart kunna bilda sådana. Att vår verksamhet rönt uppskattning och uppmärksamhet bevisas bäst av det förhållandet att vi på nytt av riksdagen erhållit ett visserligen blygsamt men dock anslag.

Föredrag med ljusbilder hölls härefter av kapten Erik Gillner, Stockholm, över ämnet "Vatten för eldsläckning" samt av civilingenjör Uno Arild om "Huru skola brandkärorna tillgodogöra sig den moderna tekniken?". Båda föreläsningarna åhördes med största intresse samt voro synnerligen givande.

Efter föredragens slut begåvo sig deltagarna till brandstationen, där en utställning av brand- och rökskyddsmateriel anordnats. Här förekom även demonstration av de modernaste apparaterna för skumsläckning och nyare typer av brandsprutor, särskilt sådana som på grund av ringa kostnad och lätthanterlighet passa för mindre brandkärer. Ett flertal firmor hade utställt diverse brandsläckningsmateriel.

Kl. 7,30 intogs under bästa stämning gemensam middag på Strömparterren. Tal hölls bl. a. av landshövdingarna Hasselrot,

Edén och Murray, samt riksdagsman A. P. Gustafsson. En manskvartett underhöll med sång.

På söndagen började programmet kl. 9 med fortsatt demonstration av brand- och rökskyddsmateriel, varefter kl. 10 en brandskyddsfilm visades å biografen Palladium. Därpå avreste deltagarna i bilar och bussar till Fjugesta för att bese därvarande brandväsen.

Fjugesta brandkår och Gropens frivilliga brandkår voro uppställda vid brandstationen. Sedan kärerna presenterats av överbrandmästare Svensson från Örebro tog Fjugesta brandstyrelses ordf., grosshandlare Carlsson till orda och redogjorde i korta ord för därvarande brandkårs historia. Han tackade även länets brandkonsulent för den hjälp och vägledning, han lämnat. Gropens brandchef, disp. Källén, redogjorde för dess frivilliga brandkår. Landshövding Hasselrot talade till båda kärerna och uttryckte sin glädje över att brandväsendet blivit så väl ordnat på dessa platser. Landshövding Edén tackade för visat intresse och utbringade till slut ett leve för brandkärerna i Fjugesta och Gropen.

Sedan brandstationen besetts, ställdes färderna till Kumla. Där hälsades deltagarna av musik och av Kumla brandkår som stod uppställd på brandstationens gård. Kumla brandstyrelses ordf., ombudsman Axelsson, höll ett orienterande föredrag om därvarande brandväsen. Förra brandchefen, byggmästare C. Lind, avtackades av municipalfullmäktiges ordf., överlärare E. Ekdahl, vilken som ett mera materiellt tecken på erkänsla även överlämnade en bankbok, varjämte genom landshövding Edén överlämnades Svenska brandkärernas riksförbunds silvermedalj och diplom. Hr Lind tackade för

den hedersbevisning, som kommit honom till del, och tackade även brandchefen och vice brandchefen i Örebro för gott bistånd i råd och råd.

Samtliga deltagarna bjödos på kaffe av Kumla municipalsamhälle

och brandstodsbolag i förening. Tal hölls därvid av landshövding Hasselrot. Till slut upplöste riksförbundets ordf., landshövding Edén 1934 års ordinarie årsmöte varpå deltagarna åtskildes.

B. L.

## FRÅN LÄNSFÖRBUNDEN

### Skånska brandkårsförbundet.

Brandkonsulent: f. v. Brandchefen N. Ohlsson. Exp.: Kungsg. 26, Malmö. Tel. 21605

### BERÄTTELSE

över

#### Skånska Brandkårsförbundets verksamhet under år 1933.

Styrelsen har under året utgjorts av:

Ordförande: Landshövding Johan Nilsson, Kristianstad.

V. ordförande: Agronom Gustaf Eliasson, Svalöv.

Ledamöter: Stationsinspektör C. J. Brandberg, Bjärsjölagård. Förrådsförvaltare Alfr. Sehlin, Svalöv. Fabrikör N. Rosberg, Olseröd. Godsförvaltare Fr. Larsson, Christinehof, Lövestad. Brandch. Aug. Andersson, Hässleholm. Direktör John Hansson, Trälleborg. Patron Lars Persson, Skepparslöv.

Suppleanter: F. d. vice Brandchef N. Ohlsson, Malmö. Folkskol-lärare Konrad Ohlsson, Mjöhult. Lantbr. Ernst Jönsson, Slätåker, Dagstorp. Sekreterare: Simon Simonsson, Spjutstorp, Fabrikör E. Persson, Munka-Ljungby.

Som sekreterare, skattmästare och konsulent har fungerat f. d. vice Brandchef N. Ohlsson.

Styrelsen har under året hållit sammanträde den 19 april, den 15

juli och den 15 augusti samt arbetsutskottet den 10 juni, den 6 augusti och den 15 december.

Kårens antal, som vid årets början utgjorde 183 har under året ökat med 4.

Konsulenten har under året förrättat 123 besök hos kårerna, därvid i möjligaste mån hållits övning, instruktion, lämnats råd och upplysningar rörande gällande författningar angående biografer, bensin m. m.

Där så varit möjligt har samövning med närliggande kårer ägt rum.

Rapport över samtliga inspektioner har avgivits till styrelsen och till brandstodsbolagen samt i vissa fall till Länsstyrelsen.

Nya brandkårslokaler hava bildats i Anderslöv — för kårerna inom Oxie, Skytts och Vemmenhög härader — samt i Hässleholm för kårerna inom Göinge härader.

Föredrag hava hållits vid Skånes scoutförenings ledarekurs i Eslöv, för Malmö scoutförenings ynglinga-



avdelning, vid medaljutdelningar i Kävlinge och Arlöv, vid bildandet av brandkärskretsar i Anderslöv och Hässleholm, vid bildandet av nya kårer i Bunkeflo, Glumslöv och Villie, vid brandstationsinvigningar i Genarp, Harlösa och Skillinge samt vid basartställning i Ballingslöv. Förslag har uppgjorts till livräddnings- och eldsläckningsanordningar vid Orupssanatoriet.

Även under gångna året har varit anordnad instruktionskurs för chef eller annan lämplig person vid motoriserad frivillig brandkår, ansluten till Skånska Brandkårsförbundet. I kursen, som var förlagd till Malmö Brandkårs huvudstation och ägde rum under tiden 2—10 september, deltog representanter från 9 kårer, vilka erhöles 50:— kronor vardera i stipendium.

Årsmöte hölls den 15 juli i Svalöv och var talrikt besökt.

I anledning av förbundets 25 års jubileum lämnade vice ordföranden, Agronom Eliasson, en historik över förbundets verksamhet och utveckling under gångna 25 åren. Sekreteraren i Riksförbundet höll föredrag om skogseldsläckning och Professor Nilsson-Ehle angående verksamheten vid Utsädesföreningen i Svalöv under 47 år. Ordföranden avtackade företrädarna. Därefter företogs demonstration av utställd materiel, såsom motorsprutor av skilda fabriker och kapaciteter, skumsläckning, armatur av varje slag,

rökskyddsapparater m. m. Brandövning hölls med Svalövs och Tec-komatorps brandkärer gemensamt. Kl. 16.30 var anordnad gemensam middag å Järnvägshotellet, vari ca 200 personer deltog och var vid styrelsen för Rönnebergs m. fl. häraders brandstodsbolag delvis utövade värdskap.

Herrarnas ordföranden och vice ordföranden representerade förbundet vid Riksförbundets årsmöte i Uppsala.

Efter uppdrag av styrelsen har arbetsutskottet samt sekreteraren i Riksförbundet företagit en rundresa och besökt flertalet kårer för att utröna, huruvida eldsläckningsanordningarna voro tillfredsställande med hänsyn till befintliga risker och utryckningsområden. Samlade intrycket härav har avläts dels till häradsbolagens förening angående mera enhetliga anslag till förbundet och till kårerna för såväl nyanskaffning som underhåll och dels till häradsbolagens styrelser med förslag om nya kårer o. d.

Riksförbundets medalj i silver har utverkats för Brandchefen i Arlöv och för Brandchefen och vice Brandchefen i Bjärnum samt i brons för vice Brandchefen i Andrarum, två brandmän i Arlöv och en i Bjärnum.

Malmö den 19 mars 1934.

JOHAN NILSSON.

/N. Ohlsson.

## T A B L Å

över Skånska Brandkårsförbundets räkenskaper för år 1933.

### Inkomster:

Innestående i Jordbrukarbanken å motbok 650 .....	3,286: 08
Norra Åsbo härads Brandförsäkringsförening .....	100: —
Göinge häraders Ömsesidiga Brandförsäkringsförening ....	850: —
Ljunits och Herrestads häraders Brandstodsbolag .....	250: —

Trpt 4,486: 08



	Trpt	4,486:08
46 st. medlemsavgifter à 2:— kr. ....		92:—
Återgår porto för 46 st. medlemsavgifter à 20 öre .....		9:20
Rönnebergs m. fl. häraders Brandstodsbolag .....		585:—
Willands, Gårds och Albo Brandförsäkringsförening .....		830:—
Ränta till den 1 juli å motbok 650 .....		53:18
Brand- och Livförsäkrings A.-B. Skåne till jubileumsfond ..		500:—
Skånska Brandförsäkringsinrättningen till jubileumsfond ...		500:—
Brandförsäkringsföreningen för Oxie, Skytts och Vemmen- högs härad .....		600:—
Brand- och Livförsäkrings A.-B. Skåne .....		100:—
Åsbo Bjäre småbrukares Brandförsäkringsförening .....		100:—
Ingelstads och Järrestads här. Brandförsäkringsförening ...		515:—
Torna och Bara häraders Ömses. Brandförsäkringsförening		400:—
Luggude härad Brandstodsbolag .....		500:—
Ränta från den 1 juli å motbok 650 .....		37:52
Ränta å motbok 715 .....		11:50
	<u>Kronor</u>	<u>9,319:48</u>

*Utgifter:*

För telefon, porto, trycksaker m. m. ....	565:95
„ arbetsutskotts-, styrelse- och årsammansåttningsråden .....	1,123:—
„ revisors-, kassörs- och sekreterarearvoden .....	1,230:—
„ resekostnader, inspektion, föredrag o. d. ....	1,717:10
„ instruktionskursen .....	614:10
„ arbetsutskottets inspektionsresor .....	409:33
Innestående i Jordbrukarbanken å motbok 650 .....	2,648:50
Innestående i Jordbrukarbanken å motbok 715 .....	1,011:50
	<u>Kronor</u>
	<u>9,319:48</u>

Malmö den 31 december 1933.

N. OHLSSON  
Skattmästare.

Undertecknade utsedda revisorer att granska Skånska Brandkårsförbundets räkenskaper för år 1933 får härmed efter fullgjort uppdrag av-  
giva följande berättelse. Räkenskaperna äro med ordning förda, inkom-  
sterna och utgifterna bestyrkta med vederbörliga verifikationer, varför  
vi tillstyrka full och tacksam ansvarsfrihet för den tid revisionen om-  
fattar.

Tågarp och Landskrona den 10 februari 1934.

Carl Ph. Nilsson.                      Sven Widér.

Vidimeras:

Esther Rahmberg.      Signe Rytterberg.

## Färs och Frosta häraders brandkårskrets

har hållit årsmöte i Löberöd. Årsmötet var talrikt besökt av ett hundratals medlemmar. De närvarande hälsades välkomna av styrelsens ordförande, stationsinspektör C. J. Brandberg, Bjärsjölagård, som i sitt hälsningsanförande erinrade om, att dagens möte var kretsens tjugonde, samt gav en kort historik av kretsens verksamhet under de gångna åren. Därefter utsågs hr Brandberg att leda dagens förhandlingar och till sekreterare utsågs polisinspektörsmannen H. S. Norén, Vollsjö.

Styrelsens och revisorernas berättelser föredrogs och godkändes och ansvarsfrihet beviljades. Av styrelseberättelsen framgick bl. a. följande: Under året har inom kretsen tillkommit en ny motorspruta och en utgått. Kretsen räknar 29 brandkårer med 1,107 medlemmar, därav 622 arbetande och 482 understödjande. Inom kretsens verksamhetsområde finnas 18 motorsprutor, 15 bilar, 23 handkraftsprutor, 7,676 m. tryckslang, 22 brandstegar och tre brandsegel. Kårerna ha varit med om 33 utryckningar till eldsolyckor samt haft 125 övningar. I anslag har kretsen erhållit 4,900 kr. och i belöningar 3,746 kr. På frivillighetens väg har anskaffats kronor 12,893:26. Kårernas bokförda värde uppgår till kronor 128,084:67. Kassabehållningen utgör kronor 16,436:40 och skulder kronor 50,744:04. Kretsens kassa uppgick till kronor 345:56.

Till styrelseledamöter återvaldes stationsinspektör C. J. Brandberg,

Bjärsjölagård, smedmästare Elof Hammarlund, Hurva, lantbr. Nils Herman Nilsson, Ö. Ströö, polisinspektör H. S. Norén, Vollsjö, och stationskarl Joh. Stenberg, Bjärsjölagård. Till styrelseuppleanter omvaldes lantbr. Gösta Liljedahl, Hurva, och Anton Nilsson, Vollsjö samt nyvaldes poststationsföreståndare N. Borg, Ö. Sallerup.

Till revisorer återvaldes lantbr. Agio Johansson, Elfdala, och Joh. Åkesson, Snogeröd, samt handl.

Nils Olsson, Hurva.

Styrelsen hade väckt förslag om att kåren skulle införa ett heders-tecken att utdelas till därav förtjänta medlemmar. Medaljen kommer att utdelas i guld, silver och brons samt vara försedd med båda häradernas vapen. Styrelsens förslag godkändes. Likaså fastställdes årsmötet av styrelsen uppgjort reglemente för medaljens utdelande.

Vidare diskuterades brandkårens ersättningsfrågor och årsmötet beslöt att hemställa till Färs och Frosta brandstodsförening, att brandcheferna i resp. orter skulle anmodas närvara vid brandskade-regleringar. Därjämte diskuterades möjligheten av kollektivförsäkring av kretsens brandkårsmedlemmar och beslöts teckna sådan i Nornan för hela kretsen.

Efter förhandlingarna intogs gemensam middag på Löberöds hotell, varvid förekom flera tal.

Innan mötesförhandlingarna hade man anordnat en uppvisning av sju tillstädeskomna brandkårs-motorsprutor ute vid Västraby bränneri, vilken uppvisning var synnerligen lyckad och åsågs av en mycket stor publik.

Låt BRANDKÅRSTIDSKRIFT  
cirkulera bland

brandkårens medlemmar!

## Kronobergs läns brandkårsförbund.

Sekreterare: Överstelöjtnant *H. Forssman*. Exp. Brandstationen, Växjö.

### Kronobergs läns brandkårsförbund

anordnar sitt årsmöte i Älmhult lördagen den 21 juli enligt följande program:

Kl. 11 fm.—12 m. Styrelsesammanträde.

Kl. 12 m.—1 em. Årsmöte.

Kl. 1 em.—2 em. "Skumsläckning". Föredrag av Civilingeniör U. Arild.

Kl. 2 em.—3 em. Riksförbundets propagandafilm "Till kamp mot våldelden".

Kl. 3 em.—4 em. Uppvisning av Älmhults brandkår samt Svenska Röda Korsets sjukvårdstrupp i Älmhult.

Kl. 4 em.—5 em. Demonstration av motorsprutor och skumsläckning.

Kl. 5.30 em. Gemensam middag.

## Älvsborgs läns brandkårsförbund.

Brandkonsulenter: V. Branchef *P. Lundgren*. Exp.: Brandstationen, Borås.  
Branchef *C. Hallin*. Exp.: Brandstationen, Trollhättan.

Ur redogörelse för

### Älvsborgs läns brandkårsförbunds verksamhet under år 1933.

#### *Verksamheten i allmänhet.*

Depressionstidens betungande förhållanden hava haft sin inverkan även på utvecklingen av brandkårsrörelsen inom vårt län. Arbetslöshetens lindrande har varit en förhärskande åtgärd, som nödgat till sparsamhet med kommunernas andra utgifter, och ovissheten om framtidens ekonomiska läge har helt naturligt föranlett till avhållsamhet från nya företag. Arbetet för nyorganiserandet av brandkårer har därför blivit så gott som utan resultat, oaktat brandkonsulenternas besök och propagandarbeten på ett flertal orter. Endast en ny brandkår har organiserats, den i Bäcke kommun.

Med redan befintliga kårer har arbetet däremot kunnat fortgå som vanligt, och har brandkonsulenternas verksamhet därvid främst gått ut på att bidraga till brandkärer-

nas utveckling till dugliga släckningskårer. Så kan anföras, att konsulenterna medverkat vid övningar hos 47 st. av de 57 anslutna brandkåerna. Till brandkårsutbildningens höjande har vidare bidragit årets instruktionskurs, som anordnades i Borås i samband med visandet av en större brandredskapsavdelning på sommarens hantverksutställning i Borås. Dessutom har förbundets rådgivande verksamhet anlitats av kårerna i ökad utsträckning. Någon utbildning under semestervikariat vid Borås brandkår har under 1933 däremot icke kunnat beredas, då vikariatet i första hand måste tilldelas arbetslösa inom Borås stad.

Landstingets samtliga inrättningar hava besökts av brandkonsulenterna, som därvid övat personalen i livräddning samt verkställt besiktningar av brandredskap och

övriga brandskyddsförhållanden. Rapporter härom hava insänts till Landstingets förvaltningsutskott.

#### Medlemsanslutningen 1933.

Av de 1932 anslutna 59 brandkärerna inbetalades under 1933 medlemsavgifter icke av brandkärerna i Blidsberg, Fengersfors och Mustadfors. Bäcke kommuns frivilliga brandkår har däremot tillkommit. Till Brandkärsförbundet voro alltså den 31/12 1933 anslutna 57 brandkärer.

De genom Landstinget anslutna inrättningarna voro 30 st.

Av länets 49 brandstodsbolag voro blott 2 st. medlemmar i förbundet, nämligen Elfsborgs läns Brandstodsbolag samt Sandhults och Hedareds kapellags enskilda brandstodsbolag. Och dock hava brandstodsbolagen utvunnit avsevärt re-

ducerade brandskadeersättningar även under 1933 tack vare vår brandkärsrörelse i länet.

Enskilda medlemmarnas antal var 2 st.

*Beträffande brandkärernas ekonomiska förhållanden* bör framhållas, att under 1933 Svenljunga brandkår erhållit ett nyanskaffningsanslag å 6,000 kr. från Svenljunga pastorats brandstodsbolag, och att Fritsla brandkårs basar under året inbringade 1,100 kr. netto.

Som anmärkningsvärt bör anföras, att det anslag å 6,000 kr., som Bollebygds härads brandstodsbolag för flera år sedan beviljade för brandkärers organiserande i Rävlanda och Hindås ännu icke tagits i användning, ehuru kommitterade tillsatts för frågans utredning och förverkligande.

*Brandkärsförbundets räkenskaper under 1933* enligt avgiven revisionsberättelse utvisa följande:

#### Inkomster:

Behållning från år 1932 .....	839:01
Försåld litteratur .....	22:65
Anslag från Landstinget för 29 inrättningar .....	580:—
Anslag från Elfsborgs läns Brandstodsbolag för 1933 .....	2,000:—
Medlemsavgifter från 57 brandkärer .....	586:20
Medlemsavgifter från 3 enskilda medlemmar.....	30:30
Bankränta .....	616:50
	47:09
	<hr/>
S:a inkomster kr.	4,105:25

#### Utgifter:

Expeditionskostnader och litteratur .....	222:35
Avgifter till Riksförbundet .....	70:—
Skioptikonbilder och fotos .....	210:64
Konsulentkostnader i norra länsdelen .....	1,221:85
Konsulentkostnader i södra länsdelen .....	771:25
Instruktionskursen i Borås.....	236:75
Sekreterarearvode .....	25:—
	<hr/>
S:a utgifter kr	2,757:84
Behållning till 1934 inestående i bank .....	1,347:41
	<hr/>
S:a kr.	4,105:25



*Förbundsmöte* med instruktionskurs avhölls den 15. och 16. juli.

Representerade voro 22 brandkärer.

Av beslutna må följande anföras:

Ansvarsfrihet beviljades styrelsen och kassaförvaltaren för 1932 års förvaltning.

Valda till och med förbundsmötet 1936 blevo: Till vice ordförande: överstelöjtnant R. Stridbeck. Till styrelsemedlemmar: brandchefen C. Hallin, Trollhättan, och godsägare S. Dicander, Uplo. Till styrelsesuppleanter: kapten R. Kindgren, Viskafors, och vice brandchefen H. Petersson, Brålanda — samtliga omvalda. Till revisorer av 1933 års räkenskaper omvaldes: ingenjör S. Svensson, Kinna, och brandchefen E. Levinsson, Dalsjöfors och till revisorssuppleanter: brandchefen J. Blomqvist, Svenljunga, och ingenjör E. Ek, Rydal.

Efter dessa val utgöres styrelsen av:

Ordförande: landshövding A. von Sneidern, vald till och med förbundsmötet 1935; vice Ordförande: överstelöjtnant R. Stridbeck, vald till och med förbundsmötet 1936.

Styrelsemedlemmar:

Ingenjör M. Wenander, brandchefen S. Mångberg och f. d. riksdagsman C. Lorentzon — valda till och med förbundsmötet 1934.

Disponent C. Brusewitz och brandchefen H. Nelson, valda till och med förbundsmötet 1935.

Brandchefen C. Hallin och godsägare S. Dicander, valda till och med förbundsmötet 1936.

Styrelsesuppleanter:

Brandchef Hj. Janson och nämndeman N. Andreason, valda till och med förbundsmötet 1934.

Brandcheferna W. Ohlson och E. Stenberg, valda till och med förbundsmötet 1935.

Kapten R. Kindgren och vice brandchef H. Peterson, valda till och med förbundsmötet 1936.

#### *Medlemsavgiften*

för 1934 bestämdes till samma, som föregående år, d. v. s. för brandkärer till 20 kr., varav 10 kr. skola tillfalla Brandkärsförbundet och 10 kr. Riksförbundet, samt för enskilda medlemmar till 10 kr. Samtliga avgifter skola upptagas genom Brandkärsförbundet.

*Meddelande från förbundsstyrelsen lämnades om:*

att Elfsborgs läns Brandstodsbolag välvilligt höjt årsanslaget till Brandkärsförbundet från 1,500 till 2,000 kronor, samt

att förbundsstyrelsen till brandkonsulent i södra länsdelen fr. o. m. den 15/7 1933 antagit vice brandchefen Per Lundgren i Borås efter förutvarande brandkonsulenten C. Bergström, som avflyttat från orten för att tillträda brandkaptsbefattning vid Göteborgs brandkår.

#### *Instruktionskursen.*

Denna instruktionskurs, som var den tionde av förbundet anordnade, påbörjades härefter och fortgick sedan under den 15 och 16 juli under ledning av överstelöjtnant R. Stridbeck med biträde av förbundets konsulenter och personal vid Borås brandkår.

I instruktionskursen deltog 126 brandmän från 24 av förbundets brandkärer samt brandchefen i Linköping och förutnämnde brandchefen i Ekenäs (Finland).

Ur programmet för kursen må anföras följande:

*Föredrag:* "Från länets brandkärer" av överstelöjtnant R. Stridbeck, "Seriekörning med motorsprutor" av brandmästare N. Danielson, "I rök och gas" av herr Sten Queckfeldt samt "Landsbyg-



dens brandväsen" av vice brandchefen P. Lundgren.

*Detaljundervisningen* under demonstration av den talrika brandredskapen, som samlats å utställningens brandredskapsavdelning, utfördes för att bringa var och en av kursdeltagarna kännedom om det nyaste på detta område.

*Praktiskt utförande av seriekörning med motorsprutor* i anslutning till föregående föredrag visades praktiskt.

Dessutom bör särskilt omnämnas den vänlighet och uppmärksamhet, som Borås stad visade Brandkårsförbundet genom inbjudan av samtliga kursens deltagare till lunch å utställningsrestaurangen, där värdskapet utövades av brandstyrelsen och dess ordförande, ingenjör Oscar Ohlson.

*Brandkårsförbundets övriga förhållanden under 1933.*

Verkställande utskottet, som består av överstelöjtnant R. Stridbeck, ordförande, ingenjör M. Wenander, vice ordförande, och brandchefen H. Nelson, har under året förberett och behandlat ett flertal ärenden, varav en del utgöras av dem, som förekommit under förbundsmötet. Verkställande utskottets adress är: Borås.

Brandkonsulenter äro för norra länsdelen brandchefen C. Hallin, Trollhättan, och för södra länsdelen från den 15/7 1933 vice brandchefen P. Lundgren, Borås.

Kapten C. Bergström, som med stort intresse och framgångsrikt verkat i förbundet sasom konsulent i södra länsdelen sedan 1929, avgick i mars 1933 från denna sin befattning på grund av avflyttning till Göteborg för tillträde där av brandkaptenbefattning.

## *Elden härjar bland industrierna i Herrljunga.*

En hotande eldsvåda utbröt den 5 dec. 1933 vid 8-tiden på kvällen i en Fabr. A. S. Andersson tillhörig toffelfabrik, och som densamma var belägen i omedelbar närhet av tvenne andra industrier, däribland en av de största på platsen, A.-Bol. Herrljunga Möbelfabrik med sina stora komplex, samt en tröskverksfabrik, hade allvarliga följder kunnat inträffa om vinden varit hård och ej brandkåren omedelbart efter alarmen snabbt utryckt till brandplatsen och efter cirka 4 timmars energiskt släckningsarbete blivit herre över elden.

Fabriken var uppförd av trä i två våningar med en sammanhängande sågbyggnad jämte virkesupplag. Elden härjade som värst i denna senare byggnad samt södra de-

len av fabriakens tak, då brandkåren anlände. Eftersläckning pågick under hela natten. Hur elden uppkommit är okänt. Skadorna värderades till cirka kr. 7,000:—.

Den 22 samma månad vid 8-tiden på morgonen alarmerades brandkåren ånyo, men då gällde det A.-Bol. Herrljunga Triakindustri, vars fabriksbyggnad på några få timmar nedbrann till grunden med maskiner, råmaterial och varulager. Elden, som av okänd anledning uppstått i källarlokalerna, befanns vara av betydligt större omfattning än vad man vid framkomsten kunde ana, och fick elden god näring i de stora partier råmaterial av garner och konstsilke, som där voro lagrade, på samma gång som taken i källarlokalerna

å fabriken västra flygel (nyttillbyggd) endast voro av panel, varför samma snart voro genombrända, samt genom de gaser, som där bildades och trängde upp i hela fabriksanläggningen, vilken var uppförd helt av trä med stora vävsalar. På en kort stund var också fabriken övertänd. Brandkåren hade därför inget annat att göra än inrikta sig på att skydda kringliggande byggnader, vilka voro starkt hotade. Därbland voro Herrljunga Elektricitetsverk, en större verkstad samt ett par bostads- och lagerhus, vilka samtliga räddades undan lågornas rov. Fabriksbyggnaden, maskiner och lager voro försäkrade för ett belopp av kronor 243,000: — i försäkringsaktiebolaget North British, London.

Den senaste eldsvådan under dessa tre månader utbröt den 22 febr. 1934 i en utanför samhället liggande ramfabrik. Alarmeringen gjordes pr telefon vid 5-tiden på eftermiddagen, varefter utryckning

skedde omedelbart. Fabriken var så gott som övertänd när brandkåren anlände till brandplatsen. För att vara säkerställd med vatten måste en slangledning på 600 m. utläggas, varför brandmännens raskhet sattes hårt på prov under det elden rasade som värst. Fabriken, som var av trä och uppförd i två vån., var redan tillspillogiven, men lyckades det brandkåren rädda en till samma fabrik hörande verkstads- och lagerbyggnad också uppförd av trä i två vån., trots att den låg i vindriktningen och avståndet, hur otroligt det än låter, endast var en meter. Likaså bostadshuset, vilket låg jämsides med fabriken på ett avstånd av cirka 6 à 7 meter, lyckades brandkåren rädda trots den starka hetta, som var rådande. Vid detta tillfälle fick kåren visa vad den dugde till, och fick den också ett vackert erkännande för sitt släckningsarbete.

*Forsell.*

## Från kårer utom länsförbunden.

### Från Bräkne-Hoby.

**Om hur vår frivilliga brandkår  
ordnats och hur den  
finansieras.**

Vid genomläsande av Svenska Brandkårernas Riksförbunds årsbok, sidan 10Z angående Blekinge län, finner man hur efterblivet detta län är i jämförelse med grannlän. Endast fyra landsortssamhällen förekomma, nämligen Bräkne-Hoby, Kallinge, Lyckeby och Mörrum, då däremot socknar inom detta län på över 10 000 innevånare äro i total saknad av brandskydd.

Detta är nog till viss del beroende på det ringa intresse som visas från vissa myndigheters sida och den brist på företagsamhet i dylikt avseende, som på många håll råder bland allmänheten.

Bräkne-Hoby samhälle vars folk-mängd är cirka 1300 personer — socknen i sin helhet har omkring 5000 innevånare — beslöt för elva år sedan på grund av de oupphörigen förekommande eldsvådorna bilda en frivillig brandkår, benämnd Bräkne-Hoby Brandskyddsförening, för att i någon mån stå rustad i kampen mot eldfaran. Vi vände oss då till de kommunala myndigheterna med anhållan om anslag till anskaffning av erfor-

derlig brandmateriel men vår framställning avslogs under motivering "att detta näppeligen kunde anses som ett hela kommunen gagnande företag". Vi beslöto då taga saken i egna händer för att visa, att trots de kommunala myndigheternas oginhet, företaget ändå skulle komma till stånd. En styrelse om 13 personer — vi äro nämligen inte vidskepliga i Bräkne-Hoby — tillsattes, denna styrelse skulle tillika utgöra fasta kären, som vid uttryckning skulle vara redo att i första hand ingripa. Än i dag är styrelsen och fasta brandkären ett. Styrelsens storlek är anpassad efter behovet av erforderlig servis för motorspruta, slangar och brandsegel. Vår andra åtgärd efter föreningens bildande var att söka förmå vederbörande fastighetsägare att teckna ett bidrag av tio öre pr 100 kronors försäkringsvärde. Denna åtgärd skulle i den händelse intresset för saken varit någorlunda allmänt tillföra ett så stort belopp, att starten kunnat anses säkerställd. Så blev tyvärr ej fallet. Dessa teckningslistor lyckades ej inbringa mer än några hundra kr. Inför denna till synes tröstlösa början hade styrelsen endast två utvägar, antingen låta förslaget falla eller att lånevägen söka ordna föreningens ekonomi. Föreningen beslöt följa det senare alternativet. Innan jag går vidare vill jag inflika, att då en sådan styrelse utses, man noga bör tillse att i denna endast finnas för saken verkligt intresserade, att deras ekonomi är god, att dess ordförande utrustas med diktatorisk myndighet att på egen hand göra som han finner vara med föreningens fördel förenligt och att, om opposition däremot sker, han då skall svara, "då betalar jag kostnaderna själv". Under dessa förutsättningar beslutade vi upptaga ett banklån å 5,000 kr., varav 4,000 kr.

skulle användas för inköp av en motorspruta jämte ett par hundra meter slang. Resten 1,000 kr. skulle användas till anordnande av en festplats där föreningen för erhallande av medel skulle årligen hålla tre friluftsfester. Det förefaller ju något lättsinnigt att upplåna pengar för att "festa", sådant brukar ju i regel betyda tillbakagång och obestånd, men så har ej varit fallet hos oss där det i stället betydtt framgång och ordnad ekonomi. Vid dessa årligen återkommande tre friluftsfester har den 13 man starka styrelsen alltid och utan ett öres ersättning utfört erforderligt arbete. Dessa friluftsfester, varvid allt gjorts för de besökandes trevnad, ha under årens lopp blivit allt mera populära, vilket haft till följd ökade inkomster. Netto-behållningen å dessa fester uppgår årligen till över 3,000 kr. Följden av detta förfaringsätt har blivit att kären nu efter elvaårig verksamhet kan se tillbaka på en i allo lyckosam tillvaro. Vår gamla motorspruta har kunnat utbytas mot en ny fullt tidsenlig sådan, vårt slangförråd uppgår till 750 meter. Vi ha uppfört brandstation och slangtorn, anskaffat mekanisk steg och brandsegel. Allt detta är betalt och vi ha ändå en kassa på över 5,000 kr. Tilläggas kan att föreningen bekostat gatubelysningsnätet i samhället, vilket betingat en kostnad av omkring 6,000 kronor, samt att årliga energiförbrukningen till gatubelysningen, som uppgår till 1,100 kr., även bekostas av oss.

Vår brandmateriel samt byggnader upptar ett bokfört värde av omkring 15,000 kronor. Allt arbete, såväl vid övningar som utryckningar vid eldsvada är oavlönat, med undantag för materialförvaltare och maskinist, vilka uppbära ett mindre arvode årligen. För karens alarmering ha vi en Kockums Tyfon och å brandstatio-

nen har elektisk värme installerats.

Jag har med dessa rader velat visa hur en frivillig brandkår kan och bör ordnas på frivillighetens väg. Vi äro nu i den lyckliga ställning att vara helt oberoende av de kommunala myndigheterna. Vi resonera som så, "brandkåren är samhällets" och ingen kommanderar oss från annat håll. Vi ha följaktligen inga skyldigheter att lämna hjälp utom samhället, utan sker detta helt på frivillighetens väg. Detta går alltid lättare än när så skall ske på tvångets väg.

Ett livsvillkor för att ett sådant resultat skall kunna uppnås är en järnhård disciplin och en fast organisation, att den verkställande makten lägges endast i en persons hand, att denne vid varje års början erhåller in blanco fullmakt att under året efter eget bedömande styra och ställa, samt sist och inte minst, att denne person har sina

styrelsekamraters och allmänhetens förtroende. Varom icke, torde utsikterna att med någon större framgång lyckas ej vara allt för stora.

En sak vill jag förutskicka. Lita inte allt för mycket på anslag vare sig från ena eller andra hållet. Kåren får då så lätt karaktären av kommunal institution. Försök att stå på egna ben. Ni kan vara förvissade om att intesset då är ofantligt mycket större. Att lägga armarna i kors och sedan vänta på att anslag skall komma, tar visserligen inte på krafterna men desto hårdare på intresset för saken.

Så hade kanske varit fallet med oss om våra myndigheter tillmötesgått vår framställning. De gjorde oss i stället den största tjänsten genom att vägra oss hjälp.

Bräkne-Hoby i april 1934.

C. R. Svensson.

---

## MEDDELANDEN.

---

### Brandväsendet i Flisby.

---

Genom resolution den 23 april 1930 förordnade Kungl. Maj:ts Befallningshavande i Jönköpings län under äberopande av 24 § brandstadgan den 15 juni 1923, att bestämmelserna i nämnda stadgas 2:dra avdelning skulle helt gälla inom det område av Flisby stations-samhälle, som närmare angäves i för samhället gällande, av Kungl. Maj:ten den 13 oktober 1927 fastställda föreskrifter med avseende å byggnadsverksamhetens ordnande, varjämte Kungl. Maj:ts Befallningshavande förklarade, dels att i följd härav jämväl vad i stadgans

3:dje avdelning föreskrevs skulle i tillämpliga delar lända till efterrättelse inom stationssamhället, dels ock att det skulle åligga Flisby kommun att skyndsamt föranstalta därom, att brandordning för berörda samhälle bleve i vederbörlig ordning underställd Kungl. Maj:ts Befallningshavandes prövning.

På sammanträde den 21 oktober 1931 godkände kommunalfullmäktige i Flisby socken ett upprättat förslag till brandordning för nämnda stationssamhälle, innehållande bland annat följande föreskrifter:

## § 13.

Kommunens brand- och livräddningsredskap skola bestå av minst: samhällets nuvarande handkraftsprutor, en 2-mans och en 4-mans med 3 st. tryckslanglängder à 23 meter jämte övrig till sprutorna hörande materiel, 4 vattentunnor av plåt, 2 st. stegar, 4 st. båtshakar, 6 st. hinkar, 2 st. brandsegel, som allt skall förvaras i därför avsedd sprutbod, därjämte 2 st. brandlurar samt diverse mindre materiel såsom yxor, brandlinor och bälten.

## § 16.

Vatten för eldsläckning skall tagas ur i samhället befintliga brunnar. De, som äga eller disponera murade pannor eller ångpannor, äro skyldiga att på brandchefens tillsägelse vid eldsvåda under stark köld uppvärma vatten för sprutornas behov. De, som äga hästar eller motorfordon, äro skyldiga att biträda brandkåren vid eldsvåda på brandchefens order och på sätt denne finner lämpligt.

Sedan kommunalfullmäktige alltså antagit detta förslag till brandordning, underställdes den nya brandordningen Kungl. Maj:ts Befallningshavandes prövning.

Härvid gjorde Jönköpings läns brandkonsulent erinringar mot förslaget och förklarade sig anse bestämmelserna såväl i § 13 som i § 16 otillräckliga för samhällets behov. Han hemställde därför, att den i förslaget angivna brandred-

skapen skulle utökas med en motorspruta av godkänd typ och med en kapacitet av minst 500 minutliter vid ett tryck av 9 kg.—cm.<sup>2</sup>, ävensom att minst en vattenbasäng, rymmande 50 kubikmeter vatten skulle anordnas på lämplig plats inom samhället.

Kommunalfullmäktige, till vilka K. B. remitterat ärendet, hemställde om uppskov med antagande av bestämmelserna rörande anskaffning av motorspruta och anläggning av vattenreservoar.

K. B. fann emellertid i resolution den 20 juni 1932, att K. B., när de i underställda brandordningsförslaget angivna brandsläckningsredskapen ävensom bestämmelserna rörande beredande av vattentillgång för eldsläckning finge anses otillräckliga för samhällets behov, icke ansåg sig kunna bifalla framställningen om uppskov med antagandet av bestämmelserna i angivna hänseenden varför K. B. vägrade fastställa underställda förslaget till brandordning.

Över denna K. B:s vägran anförde samhället underdåniga besvär och fasthöllo vid sin hos K. B. gjorda hemställan.

Regeringsrätten, där målet föredrogs den 2 oktober 1933, hemställde, att Kungl. Maj:t måtte lämna besvären utan bifall.

Da målet den 20 oktober 1933 föredrogs inför Kungl. Maj:t i statsrådet, beslöt Kungl. Maj:t i enlighet med Regeringsrättens hemställan.

### Sprängämnesinspektionens cirkulär angående innehav av eldfarlig olja av första klass i garage.

Till förebyggande av de risker, som kunna vara förenade med lagring av eldfarlig olja av första klass i garage får sprängämnesinspektionen erinra om nödvändig-

heten av, att föreskrifterna i 3 § 1 och 2 mom. i Kungl. förordningen angående eldfarliga oljor den 7 okt. 1921 noga iakttagas.



### A. Innehav utan tillstånd.

Enligt sagda paragraf må i garage, förutom vad som finnes i motordrivet motorfordons fasta behållare eller i sådan dess reservbehållare, som är anordnad såsom explosionsfritt kärl, innehavas *högst* nedanstående myckenhet eldfarlig olja för första klass:

1) I stad, köping eller municipalsamhälle 25 kg. samt dubbla myckenheten (50 kg.), om förvaringen sker i expostionsfria kärl.

2) På landsbygden 75 kg. samt dubbla myckenheten (150 kg.), om förvaringen sker i expostionsfria kärl.

### B. Innehav med tillstånd.

Utöver ovannämnda myckenhet kan Länsstyrelsen medgiva i garage innehav av *mindre förråd* (150 resp. 300 kg.), och har Länsstyrelsen att härför föreskriva de villkor, som till förekommande av eldfara må finnas erforderliga.

Det förvaringssätt, som således medgivits för mindre förråd, är s.

k. bensin- eller garagekärria av konstruktion, som godkänts av sprängämnesinspektionen. Är kärrian försedd med av Kammerskollegium godkända säkerhetsanordningar för hindrande av explosion, må i densamma förvaras upp till *högst* 300 kg.

Villkoret för innehav av bensin- eller garagekärria är, att den av *en* man lätt skall kunna föras ut ur lokalen samt att påfyllningen av densamma skall försiggå *utom garaget*, vare sig påfyllningen sker från tankvagn eller från dunkar. Fast distributionspump för eldfarlig olja för första klass får ej monteras inom garage.

Obs. Enligt 60 § 3 mom. i ovan nämnda förordning straffes den, som inom garage innehar större myckenhet än 3 § 2 mom. medgiver, med böter från och med 25 till och med 1,000 kr.

Stockholm den 20 april 1934.

Sprängämnesinspektionen  
Gottfr. von Feilitzen.

*Med detta nummer medfölja som bilagor Meddelande n:r 15/1934 från Riksförbundets Arbetskommission, Seriekörning med motorsprutor, samt dessutom ett projekt från firman Birger Carlson & Co., A.-B., Stockholm.*

Tidskriften utkommer med 9 nummer årligen.

*Årsprenumerat*ion sker direkt hos Centralstyrelsens Expedition, Styrmansgatan 1, Stockholm. Prenumerationspriset är 4: — kr. för enskilda exemplar och 2: — kr. pr ex., då minst 5 ex. samtidigt rekvireras.

*Annonseriserna* pr gång äro:

Första eller sista annonssidorna — efter överenskommelse.

Helsida .....	60 kr.		Kvartsida .....	15 kr.
Halvsida .....	30 "		Åttondelssida .....	8 "

Vid annonsering minst 4 ggr lämnas 15 % rabatt.

*Eftertryck ur tidskriften medgives endast om källan angives.*

## MEDDELANDE N:R 15 1934

FRÅN

RIKSFÖRBUNDETS ARBETSKOMMISSION.

---

### Seriekörning med motorsprutor.

Att skapa några generella regler för placering av motorsprutor vid seriekörning av desamma torde vara nära nog omöjligt, men kan man, om man något så när känner de använda sprutornas vattengivningsförmåga vid olika tryck ävensom ungefärliga värden av nivåskillnader och avstånd, göra en sådan uppställning att sprutornas "pumpenergi" ej onödigtvis tillspilloges.

En regel, som man dock alltid bör utgå ifrån, är att en pump av förträngningssystem d. v. s. en kolv- eller kapselpump (kugghjuls- eller excenterpump) alltid bör placeras vid vattentaget, därest detta är möjligt och en centrifugalpump i själva tryckslängledningen.

Till en centrifugalpump kan nämligen anslutas en tryckslang via lämplig övergångsdel direkt till pumpens sugintag, varvid det tryck som är rådande vid sugintaget tillgodogöres i pumpen och lägges till det tryck, som pumpen själv alstrar.

Om å en kolv- eller kapselpump vatten under tryck insläppes å pumpens sug sida, tillgodogöres ej detta tryck, utan kommer det istället att förorsaka en del olägenheter, i det att exempelvis å kolv-pumpen sugventilerna öppnas på ett onormalt sätt, så att ödesdigra ventilslag erhållas.

För att kunna taga vatten från en brandpost medfördes därför tidigare, när kolv-pumparna voro vanliga som brandpumpar, hopfällbara vävkar, ur vilka kolv-pumpen fick suga.

Förekommer vid seriekörning av sprutor endast centrifugalpumpar, placeras alltid den lättaste sprutan vid vattentaget, därest detta skulle vara svåråtkomligt.

I vissa fall är kanske vattentaget lätt åtkomligt och försett med god uppställningsplats även för en tyngre spruta, men är däremot terrängen, genom vilken slangledningen skall dragas, svårtillgängligare. Då bör givetvis den lättare sprutan användas i terrängen.

En annan regel och helt naturlig sådan är, att, om brandbilar med fast monterade pumpar förekomma, skola dessa ställas så nära brandplatsen som möjligt, för att den å bilen befintliga redskapen skall kunna vara snabbt tillgänglig.

Det är alltså i första hand terrängförhållandena och de möjligheter till uppställningsplatser, dessa medgiva, vilka äro bestämmande för, huru sprutorna skola placeras.

Behöver hänsyn ej tagas till terrängförhållandena skola sprutorna uppställas på sådant sätt, att sprutkapaciteten på mest ekonomiska sätt utnyttjas.

Som tidigare är nämnt går det tryck ej förlorat, som inkommer å sugsidan av en centrifugalpump. Dock bör man tillse, att sprutorna uppställas och köras på ett sådant sätt, att det å sugsidan ingående trycket ej understiger 1 å 2 kg/cm<sup>2</sup> för att risk ej skall föreligga att vacuum uppstår, så att slangen suges platt och vattenströmningen upphör. Ej heller bör trycket överstiga 4 kg/cm<sup>2</sup>, då i regel å våra moderna motorsprutor kylvatten tages till motorn från centrifugalpumpen, kan risker för kylvattensystemets sprängning uppstå, därest vattnet inkommer med för högt tryck å pumpens sugside.

Ytterligare ett par saker att beakta är, att om en spruta skall kunna användas i seriekörning bör den vara försedd med mano-vacuummeter istället för enkel vacuummeter samt med lämpligt övergångsstycke från sugintaget till tryckslangen.

För att emellertid utbytet skall bliva det allra bästa, skola sprutorna uppställas på så sätt, att varje spruta får arbeta med sin topp effekt.

Varje motorspruta med centrifugalpump har nämligen ett visst maximalvärde för pumpeffekten d. v. s. produkten av vattenmängd och uppfodringshöjd.

För att båda eller om flera än två sprutor användas, alla sprutorna skola arbeta med största möjliga effektivitet fordras att samtliga sprutor köres med full gas på motorn.

Om en spruta inkopplas på olika tryckslanglängder kommer "pumpeffekten" vid slanglängdens fria ände att minskas i visst förhållande till slanglängden, men har för varje slanglängd sitt bestämda maximum.

Det gäller alltså om möjligt att kombinera sprutorna på sådant sätt, att varje spruta får så stor del av slanglängd och nivåskillnad på sin lott, att alla arbeta med toppeffekt.

Den vattenmängd, som uppfordras blir ju lika för samtliga sprutor, men är det uppfordringshöjden, som kommer att variera allt efter sprutornas nominella kapacitet. (Med nominell kapacitet avses den vattenmängd som sprutan ger vid 9 kg/cm<sup>2</sup> tryck.)

För att över huvud taget kunna göra en seriekörning mellan tvenne sprutor med anspråk på att sprutorna något så när effektivt skola utnyttjas, fordras kännedom om sprutans karaktäristika d. v. s. pumpkurva. (Förhållandet mellan vattenmängd och uppfordringshöjd.) Bild 1 är ett exempel å dylik kurva.

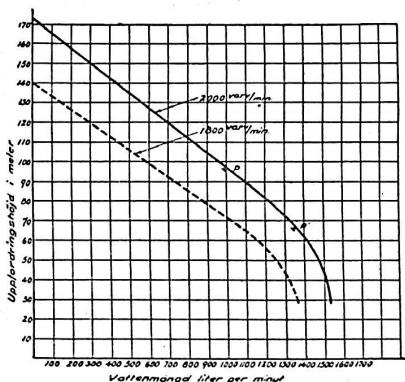


Bild 1

Skall uppställningen kunna ske fullt vetenskapligt måste man hava kurvor å pumpen under arbete på olika slanglängder såväl beträffande förhållandet: vattenmängd—tryck (Q-H.-kurvan) som pumpeffekten. (Produkten: vattenmängd  $\times$  tryckhöjd.)

Då ett dylikt förfarande knappast kan användas under pågående eldsvåda utan särskilda förberedelser kan man även begagna sig av en något enklare metod.

Även med denna blir det nödvändigt att känna pumpens karaktäristika (Q-H.-kurvan) sådan den gestaltar sig vid avläsning av trycken direkt å sprutan samt kurvor å friktionsförlusterna för varierande vattenmängder och olika slanglängder.

Genom att hava kurvbladen uppritade på genomskinligt papper, så att kurvorna kunna avläsas även då de ligga på varandra kan man vid varje slanglängd få fram den tryckhöjd som vid viss vattenmängd är disponibel för övervinande av nivåskillnad och munstyckstryck. Tryckhöjden avläses i den punkt där pumpkurvan och friktionsförlustkurvan skära varandra.

Då vattenmängden måste vara densamma för de olika pumparna får man pröva sig fram tills slanglängder, nivåskillnader och önskat munstyckstryck korrespondera.

Här nedan angives i tabellform de tryckhöjder som bliva disponibla vid olika vattenmängder, sedan friktionsförlusterna i olika tryckslanglängder fråndragits.

Siffrorna äro uttryckta i  $\text{kg}/\text{cm}^2$  och gälla dels en 600 min.-liters dels en 1000 min.-liters spruta, båda kapaciteterna räknade vid  $9 \text{ kg}/\text{cm}^2$  tryck.

För att klargöra användandet av denna tabell skola här angivas ett par exempel.

a) Ett norrlandssamhälle, beläget vid en älv, ligger å en höjdplatå 45 meter över älvnivån, varvid eld utbryter i en gård 1,500 meter från älven. Till disposition finnes en 1000 min.-liters spruta tillhörig sågverket vid älven samt en 600 min.-liter spruta tillhörig samhället. Huru skola sprutorna placeras i förhållande till varandra för att lämna mesta möjliga vattenmängd?

Då det på grund av lokala förhållanden är lämpligast att placera den mindre sprutan vid älven köres den större sprutan upp till höjdplatån. Var i slangledningen skall den emellertid insättas?

Granskar man tabellen, finner man, att på 500 meters slanglängd har man ett tryck av  $5,5 \text{ kg}/\text{cm}^2$  vid en vattenmängd av 350 min.-liter. Nivåskillnaden var 45 meter



Vattenmängd min.-liter	Tryck i kg/cm <sup>2</sup> vid en slanglängd av:									
	100 m.	200 m.	300 m.	400 m.	500 m.	600 m.	700 m.	800 m.	1000 m.	
600 min.-liters spruta	100	16,0	15,5	15,3	15,2	15,0	14,8	14,5	14,2	14,0
	200	14,0	13,5	13,0	12,8	12,0	11,8	11,0	10,5	10,0
	250	13,2	12,3	11,7	11,0	10,5	9,5	9,0	8,0	7,0
	300	12,5	11,0	10,5	9,2	8,0	7,0	6,5	5,0	3,5
	350	11,0	9,5	8,5	6,7	5,5	4,0	2,5	0,8	—
	400	10,0	8,0	6,5	4,2	2,5	0,5	—	—	—
	500	7,5	4,5	2,0	—	—	—	—	—	—
	600	5,0	1,0	—	—	—	—	—	—	—
	700	2,0	—	—	—	—	—	—	—	—
1000 min.-liters spruta	100	21,8	21,5	21,3	21,2	21,0	20,8	20,5	20,3	20,0
	200	20,0	19,3	19,0	18,5	18,0	17,3	17,0	16,5	15,5
	250	19,0	18,0	17,5	16,7	16,0	15,0	14,5	13,7	12,5
	300	17,7	16,5	16,0	14,7	13,5	12,6	11,5	10,5	9,0
	350	16,7	15,0	14,0	12,3	11,0	9,6	8,0	6,2	4,0
	400	15,5	13,5	12,0	9,5	8,0	6,0	3,5	1,5	—
	500	13,0	10,0	7,0	4,2	0,0	—	—	—	—
	600	10,5	6,0	2,5	—	—	—	—	—	—
	700	7,5	1,5	—	—	—	—	—	—	—
	800	4,5	—	—	—	—	—	—	—	—
900	1,0	—	—	—	—	—	—	—	—	

(4,5 kg/cm<sup>2</sup>), varför alltså skulle återstå ett tryck av 1 kg/cm<sup>2</sup> vid inloppet till den andra sprutan. Studerar man tabellen för 1000 min.-liter sprutan ser man att för 350 min.-liter och 1000 meter slang blir återstående tryck 4 kg/cm<sup>2</sup>. Med det å sugsidan ingående trycket 1 kg/cm<sup>2</sup> kommer man alltså att disponera ett munstyckstryck av 5 kg/cm<sup>2</sup>.

När man i sina beräkningar kommit så här långt, får man ej försumma att välja munstycksdimensionerna med

hänsyn till vattenmängd och tryck. I detta fall skola alltså användas antingen ett 16 m/m munstycke eller tvenne 12 m/m.

Ett annat exempel:

I ett samhälle befinner sig kyrkan belägen på 1200 meters avstånd från närmaste vattentillgång, som är lätt tillgänglig även för en större spruta. Kyrkan ligger på 60 m. höjd över vattentaget med jämn sluttning hela vägen. Lämpligt är här att vid eventuell eldsvåda i kyrkan placera en mindre 600 min.-liter spruta på vägen upp mot kyrkan och en 1000 min.-liter vid vattentaget.

Var i tryckledningen bör den mindre sprutan placeras?

Man studerar först tabellen för 1000 min.-liter sprutan. För en vattenmängd av exempelvis 400 min.-liter ser man att för 700 m. slang finns ett tryck av 3,5 kg/cm<sup>2</sup> disponibelt. På 700 meters avstånd från vattentaget befinner man sig 35 m. över detsamma, varför vid sugintaget i den mindre sprutan trycket skulle gått ned till 0. I trots av detta gör man en kontroll av den mindre sprutan och finner att vid 400 min.-liter och 500 m. slanglängd, (700+500=1200 m. slanglängd) trycket endast är 2,5 kg/cm<sup>2</sup>, vilket skulle räcka att övervinna den återstående nivåhöjden, men däremot ej lämna något munstyckstryck.

Man måste alltså sänka vattenmängden och försöker man därför istället med 350 min.-liter. För 700 m. slang är trycket 8 kg/cm<sup>2</sup> för den större sprutan, varför sedan nivåhöjden 35 m. (3,5 kg/cm<sup>2</sup>) frändragits återstår ett tryck av 4,5 kg/cm<sup>2</sup>.

Sprutan skulle alltså kunna flyttas ytterligare högre upp, exempelvis på 800 m:s avstånd, där nivåhöjden är 40 m. över vattentaget. Disponibelt tryck är 6,2 kg/cm<sup>2</sup>, varför alltså vattnet inkommer på sugsidan av den mindre pumpen med 2,2 kg/cm<sup>2</sup>. För denna återstår nu en slanglängd av 400 m. samt en nivåskillnad av 20 m. Disponibla trycket vid 350 min.-liter är 6,7 kg/cm<sup>2</sup>, vartill kommer ingående trycket å sugsidan 2,2 kg/cm<sup>2</sup>, sedan nivåskillnaden frändragits återstår alltså ett munstyckstryck av 7,9 kg/cm<sup>2</sup>. Här kan alltså användas antingen två 10 m/m strålar eller en 14 m/m stråle.

Praktiskt taget varje brandchef torde i vårt land såväl inom eget som inom grannbrandkårernas släckningsområden kunna påträffa fall, där seriekörning erfordras. Med ledning av ovanstående utredning och den däri intagna tabellen torde det vara honom möjligt redan i "fredstid" kunna göra de beräkningar över sprutornas uppställningsplatser vid olika brandrisker, som för honom kunna bli aktuella.

---