

BRANDKÅRSTIDSKRIFT

Nr 8
November

Organ för Svenska Brandkårernas Riksförbund.
Redaktion: Styrmansg. 1, Stockholm. Tel. 606308. Postg. 4870.
Redaktör och utgivare: Kapten Erik Gillner.

1934
16 årgången

Uppfordring av vatten för eldsläckning i teoretisk belysning.

I den tyska tidskriften Feuer-schutz har varit synlig en serie artiklar under rubriken: Teoretiska betraktelser över uppfordring av vatten för eldsläckning.

I inledningen göres en sammanfattning av de aktuella ämnen och frågor som i artikelserien behandlas och torde ett återgivande härav ha sitt intresse.

a) Det växelsidiga inflytandet av pump, slangledning och strålrör på vattenuppfordringen i eldsläckningstjänsten visas medelst kurvor för dessa tre faktorer.

b) För att möjliggöra ett exakt uppritande av pumpkurvan för en motorspruta föreslås användandet av venturimeter för fastställandet av vattenmängden.

c) Vidare avhandlas huru man med hjälp av pumpkurvorna kan

taga reda på vattenmängden vid serie- eller parallellkoppling av flera motorsprutor.

d) Valet av slangdiameter och slangarter vid användandet av nu brukliga sprutor belyses såväl tekniskt som vetenskapligt.

Vidare angiva de två tyska författarna* nödvändigheten av ett intimt samarbete mellan brandmän och ingenjörer för att på så sätt främja och påskynda utvecklingen inom det speciella område, som rör släckningstjänsten.

Då givetvis samma frågor och problem, som visat sig uppstå i Tyskland, även möta våra egna brandmän torde det kunna ha sitt intresse att taga del av den tyska artikelserien, men av praktiska skäl göres en förkortning och översättning av densamma, varjämte

*) K. Kuchtner och G. Wirth, Berlin.

angivna exempel, kurvor, och tabeller göras gällande svenska förhållanden, spruttyper och slangdimensioner.

Vid bekämpandet av eld gäller det i första hand att vid brandplatsen hava erforderlig vattenmängd med nödigt tryck till förfogande. (Här räknas alltså ej med eldsvådor av sådant slag att de fordra speciella släckningsmedel för ett effektivt bekämpande.)

Arten och storleken av branden ställa naturligtvis bestämda fordringar på dessa båda faktorer, vilka tillsammans ge släckningsverknigen.

För uppfordring av vatten för eldsläckningsändamål har centrifugalpumpen på grund av sina särskilt gynnsamma egenskaper helt slagit igenom (åtminstone i Centraleuropa och Skandinavien).

Det tryck, som pumpen alstrar, är emellertid ej oavhängigt av den levererade vattenmängden utan är en funktion av densamma. Likaså hänger friktionsförlusterna i slangen och munstyckstrycket ihop med den uppfordrade vattenmängden.

I ett system, som består av de tre elementen, pump, slang och strålrör, kommer vid driften ett jämviktstillstånd att inträde, vilket kännetecknas härav att pumpen lämnar en viss bestämd vattenmängd vid visst tryck, vilket omsättes i slang och strålrör (samt nivåskillnad).

Att på förhand kunna bestämma detta jämviktstillstånd är, som kommande undersökningar skola visa, utomordentligt viktigt. Man använder sig härvid lämpligen av karaktäristikerna för ifrågavarande tre element, varmed förstas kurvor, vilka återgiva sammanhanget mellan vattenmängd och tryck.

I det följande skola dessa kurvor och deras inbördes sammanhang avhandlas i anslutning till den praktiska släckningstjänsten.

Pumpkurvor eller karaktäristikan.

Som karaktäristiska för en centrifugalpump betecknar man den kurva, vilken för ett bestämt varvantal i pumpen, åskådliggör förhållandet mellan tryck (H) och vattenmängd (Q). Denna kurva kallas pumpens Q-H kurva. För olika varvantal uppstå som fig. 1 utvisar olika karaktäristiker, vilka för en och samma pump bliva i det närmaste parallella. Har man fått fram en kurva på experimentell väg d. v. s. genom verkställda uppmätningar under det att pumpen hela tiden arbetat med konstant varvantal, n, kan man framkonstruera kurvan för andra varvtal med hjälp av följande formler, i vilka Q och Q₁ uttrycka vattenmängden, H och H₁ uppfordringshöjden samt n och n₁ uttrycka vattenmäng-

$$\frac{Q_1}{Q} = \frac{n_1}{n} \quad \text{eller} \quad Q_1 = Q \cdot \frac{n_1}{n}$$

$$\frac{H_1}{H} = \frac{n_1^2}{n^2} \quad \text{eller} \quad H_1 = H \cdot \frac{n_1^2}{n^2}$$

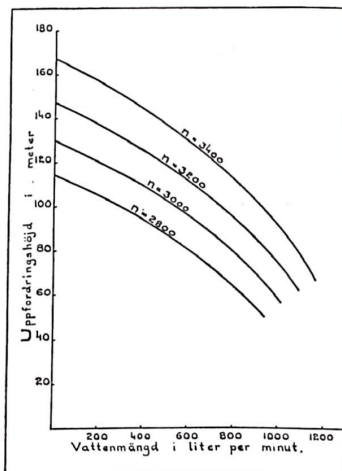


Fig. 1.

Som synes av kurvorna ökas vattenmängden vid minskande uppfordringshöjd. Relationen mellan vattenmängd och uppfordringshöjd är ej av linjär art utan närmast kvadratisk, enär stöt- och virvelförlusterna i pumpkanalerna utgöra en kvadratisk funktion av vattenmängden.

Karaktäristika för centrifugalpump kopplad till förbränningsmotor.

Om en centrifugalpump är kopplad till en elektromotor av 3-fas-system håller sig i regel varvantalet praktiskt taget konstant även om vattenmängd och tryck varieras d. v. s. belastningen på motorn förändras. Vid koppling till likströmsmotor blir förhållandet något annorlunda och kan i vissa bliva nödvändigt tillgripa särskilda regleringsmotstånd för inställningen av varvantalet, om större förändringar i pumpkapaciteten kan inträffa, vilka i sin tur kunna förorsaka en överbelastning av motorn.

Med en förbränningsmotor som drivmotor för pumpen ändras varvantalet hos motorn i mån av ändringen av belastningen d. v. s. pumpkapaciteten, för så vitt motorn ej är försedd med hastighetsregulator, vilken stryker gastillförseln vid avtagande belastning.

Kraftförbrukningen för en centrifugalpump minskar vid ökad uppfordringshöjd (härvid minskas ju vattenmängden) och ökas vid minskad uppfordringshöjd (vattenmängden ökas). Är en förbränningsmotor ej försedd med hastighetsregulator kommer vid minskning av trycket å den pump, motorn driver, härav bli en följd att dess varvantal stiger, då ju kraftförbrukningen för pumpen d. v. s. belastningen av motorn sjunker.

I fig. 2 synes en kurva (heldragen) för pump driven av motor med konstant varvantal d. v. s. för-

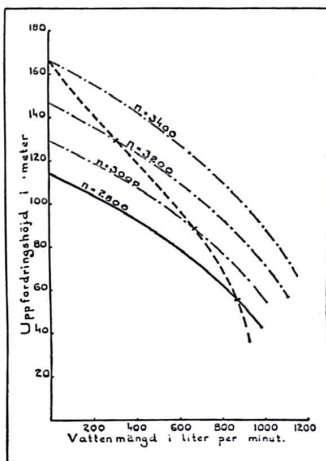


Fig. 2.

sedd med hastighetsregulator. Den streckade kurvan visar pumpens karaktäristika, när pumpen drives av förbränningsmotor utan regulator. Vidare äro indragna kurvor (streckprickade) korresponderande mot den heldragna kurvan, men för olika, konstanta varvantal. Genom dessa kurvsystem kan man alltså avläsa mellan vilka varvantal pumpen arbetar vid drift från motor utan regulator.

Ökningen i varvantalet hos drivmotorn sker givetvis ej obegränsad utan uppstår genom det ökade varvantalet å pumpen samtidigt en ökning av kraftförbrukningen.

Kraftförbrukningen för en pump är naturligtvis proportionell mot den till viss höjd per tidsenhet uppfordrade vattenmängden. Om kraftförbrukningen betecknas med N och N -erhålles följande relation.

$$\frac{N_1}{N} = \frac{Q_1 \cdot H_1}{Q \cdot H}$$

Med hjälp av formlerna (1) och (2) kan relationen även uttryckas på följande sätt.

$$\frac{N_1}{N} = \frac{n_1^3}{n^3}$$

d. v. s. att kraftförbrukningen blir proportionell mot kuben på varvantalensändringen.

Genom den med varvantalensänkningen gradvisa ökningen av kraftförbrukningen kommer en rent automatisk inställning av varvantal och pumpkapacitet att ske, en egenskap som just för motorsprutor visar sig ha en synnerligen stor betydelse.

Det, är dock att bemärka, att valet av motorstorlek måste ske med hänsynstagande till pumpens kapacitet och kraftförbrukning. Göres en detta, inträder ej jämnviktstillståndet mellan pump och motor med mindre än att strypning av gasen sker, varigenom motors fulla effekt ju ej blir utnyttjad. Med kännedom om pumpens karaktäristika och kraftförbrukning vid olika varvantal ävensom drivmotorns effektkurva vid olika varvantal kan den mer eller mindre goda relationen mellan pump och motor grafiskt fastställas. Huru detta tillgår torde dock för den praktiska eldsläckningstjänsten ha mindre betydelse, varför denna fråga här ej vidare beröres.

Uppritning av pumpkurvor.

För uppritning av en pumps karaktäristika erfordras praktiska prov med uppmätningar av varvantal, tryck- och sughöjd samt vattenmängd.

För avläsningen av varvantalet erfordras endast en varvräknare eller tachometer samt för tryck- och sughöjd vanliga mano- och vacuummeterar, vilka i regel torde giva tillräcklig noggrannhet.

Att verkställa uppmätningar av vattenmängden är ej lika enkelt om anspråk på noggrannhet uppställes. Uppmätning i kar eller bassäng är ju ett omständigt och tidsödande arbete, vilket för övrigt ej heller ger någon högre grad av noggrannhet, för så vitt ej mätkärlen är av betydande storlek.

Det vanligaste sättet, som användes av brandmännen, är att medelst manometer uppmäta munstycksstrycket i strålrör och sedan i tabell avläsa den vattenmängd, som svarar häremot.

Denna mätning stöder sig på formlerna för vätskors utströmning utur en öppning:

$$Q = \mu \cdot F \cdot \sqrt{2g(H_1 - H_2)}$$

vari

Q = vattenmängd genom munstycksöppningen per tidsenhet.

F = munstycksarean.

H₁ och H₂ = övertrycket framför munstycksöppningen och i själva utloppsöppningen.

g = accelerationskonstanten, 9,8 m/sek².

μ = kontraktionskoefficienten.

Formeln utvisar att den genomströmmande vattenmängden är beroende av munstycksarean och trycket framför och bakom munstycksöppningen.

Vid uppmätning av kapaciteten för en motorspruta är ju munstycksarean i strålröret given. Övertrycket, H₂ är gentemot atmosfärstrycket i utloppsöppningen praktiskt taget noll och kan därför försummas. Följaktligen är trycket H₁ måttgivande för bestämmande av vattenmängden enligt denna metod. Med hjälp av denna formel (5), ha tabeller*) uppställt, i vilka för givna munstycksareor, vattenmängden Q anges för olika munstycksstryck, H₁. Som konstruktionskoefficient μ har använts vid praktiska försök fast-

*) Väl kända äro Welamssons tabeller.

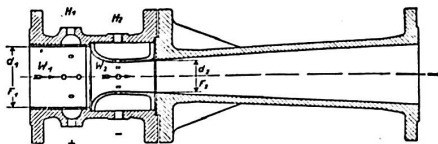


Fig. 3.

ställda värden. Kontraktionskoefficienten håller sig vid väl konstruerade munstycken kring ett värde av 0,95—0,99.

Användandet av dessa tabeller medför emellertid en del felkällor, enär munstycksarea och kontraktionskoefficient lätt avvika från de å de ursprungliga provmunstyckena, efter vilka tabellen är upprättad.

Vidare har ej mätstället för munstyckstrycket, H_1 blivit tydligt fastställt. Det därigenom uppkomna felet kan bli högst avsevärt, i synnerhet, när istället för munstyckstrycket, pumstrycket användes, vilket ej alltför sällan förekommer i praktiken.

Använder man manometer med omböjt rör, vilken inskjutes i munstycksöppningen, minskas på samma gång munstycksarean, vilket genast ger anledning till ett fel i resultatet.

Kopplar man in en manometerinsats mellan slang och strålrör ger ej heller detta absolut riktigt resultat, men bör man dock kunna komma sanningen så nära, som är tillräckligt för att göra en överlagsberäkning av sprutans kapacitet.

En säkrare metod för bestämmandet av en pumps vattenmängd är att använda en vattenmätare av venturimeterprincip. Denna är ett synnerligen enkelt och tillförlitligt instrument för genomströmningsmätning. Venturimetern består i

det väsentliga av ett rör, i vilket är insatt ett munstycke med paraboloidisk form, vilket mätmunstycke efterföljes av ett koniskt utloppsrör. (Fig. 3.)

Vattnet strömmar med viss hastighet in i ventilröret vilken inloppshastighet ökas i och med att vattnet tvingas genom det tillstrypa mätmunstycket. Genom att medelst skilda manometrar eller med en differentialmanometer avläsa tryckdifferensen i och framför detta mätmunstycke, kan man med tillhjälp av en medföljande tabell erhålla den per tidsenhet genomströmmade vattenmängden.

Differentialmanometern kan även graderas i liter/minut eller kbm/timme, varigenom avläsningen av den passerade vattenmängden sker direkt.

Den omsättning av tryck till hastighet, som sker i mätmunstycket, återföres i det koniska utloppsröret. Energiförlusten är härvid ytterst ringa, så att tryckförlusten som uppstår genom att inkoppla ventilröret i en ledning i allmänhet helt kan fränses.

Användandet av en venturimeter vid bestämmandet av vattenmängden för en brandpump, brandbrunn eller i ett speciellt munstycke medför följande fördelar.

- 1) Mätresultatet kan genast avläsas och är absolut riktigt. (Felprocenten utgör + 3% i yttergränserna av mätområdet).
- 2) Venturimetern är enkel, billig och undergår ingen förlitning.

3) Venturiröret kan insättas i varje önskad punkt av ledningen.

4) Bestämmandet av en pumpkurva kan med venturimeter utföras synnerligen enkelt och raskt, då varje förändring av vattenmängden, vilken lämpligast göres genom strypning medelst ventil vid pumpens utlopp, inregistreras av differentialmanometern å venturiröret. Tryckändringarna avläsas samtidigt å mano- och vacummetrar.

5) Tryckförlusten i en venturimeter är så obetydlig, att genom inkopplingen av densamma i en slangledning strömförhållanden bli va praktiskt taget oförändrade.

Tryckmätning.

Vid provningen av en pump mäter man ju alltid trycket i utloppsröret innan vattenmängden passerat den ventil, som ju alltid måste finnas för att möjliggöra en evakuering av pumpen. Ett dylikt mätning förfarande ger en pumpkurva enligt heldragna linjer i fig. 4. Mättes trycket istället utanför ventilen

(genom inkopplandet av en manometer insats mellan tryckuttag och tryckslang) ger detta en pumpkurva enligt den streckade linjen.

Tryckförlusten i ventilen vid viss vattenmängd blir given genom höjden H_1 . För en vattenmängd av exempelvis 700 min./liter blir förlusten 10 mtr.

Antager man, att en pump är försedd med en ventil med ej mätbara tryckförluster, kommer den heldragna och den streckade kurvan att sammanfalla.

Om man har tvenne pumpar, som till sin kapacitet äro identiskt lika, men förser dem med ventiler med olika tryckmotstånd, och där-efter prova dem på en och samma slangledning, skall man finna, att pumpen med den ogynnsamma ventilen ger betydligt mindre vattenmängd än den med den goda ventilen. Detta kan även illustreras av de båda kurvorna i fig. 4, vari även är indragen en friktionsförlustkurva (till vilka senare skall återkommas) för 50 mtr 63 mm:s tryckslang. Vid slutpunkten av slangledningen kan alltså uppmätas en vattenmängd av 800 min.-lit. för pumpen med god ventil samt 760 min.-lit. för pumpen med den sämre ventilen.

Man ser härav, huru viktigt det är att stället för tryckmätningen blir tydligt bestämt, när det gäller provningar för uppritandet av en pumpkurva. Då åtminstone inom eldsläckningstjänsten avstängningsventilerna å pumpens trycksida organiskt hänga ihop med pumpen är det absolut nödvändigt att trycket mätes mellan denna och ventilen.

Av största vikt är även att avstängningsventiler med minsta möjliga tryckmotstånd (friktionsförluster) komma till användning.

(forts.)

Uno Arild.

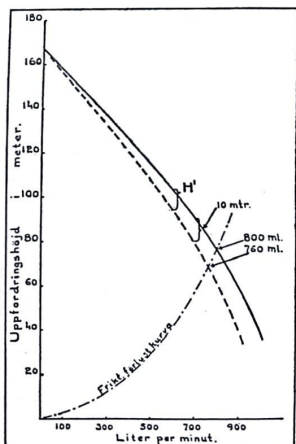
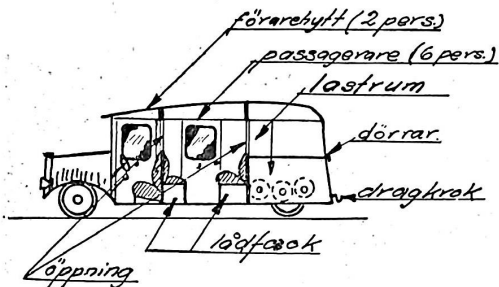


Fig. 4.

Den heltäckta brandbilen.



Schematisk skiss till inredning av
täckt brandbil. Volvo Lv 72, 2.5 ton.

De senare årens livliga byggnadsverksamhet av brandbilar sedan hästarna utträngts och ersatts av motorerna har tvingat våra brandbefäl landet runt att söka åstadkomma den mest lämpliga biltypen. Man måste dock säga att en återblick för närvarande deciderat ger vid handen, att de flesta brandbilar byggts såsom öppna vagnar även om vaga försök gjorts för täckt brandbil exempelvis genom inbyggd förarehytt.

Lika ogärna som allmänheten såg hästarnas frejdiga galopp efter gatorna försvinna i och med bilarnas inträde vill man ogärna tänka sig en nutida brandbil utan att få se de hurtiga brandmännen klänga sig fast på det framrusande fartvidundrets sidor och därom är ingenting att säga såvida den öppna brandbilen är överlägsen den täckta.

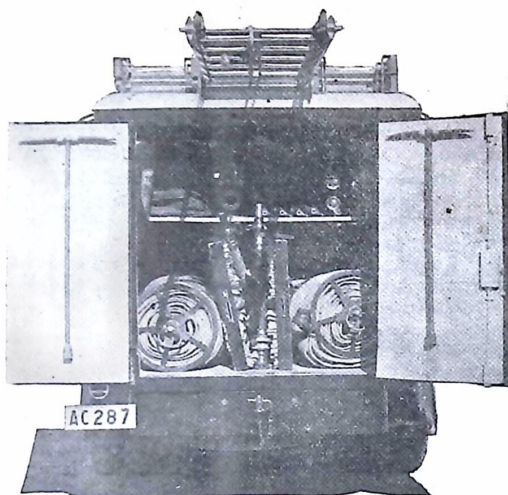
Vi skola fördenskull göra en jämförelse.

Byggnadskostnaderna för en täckt och en öppen brandbil uppvisa ej den stora skillnad som man skulle vänta sig emedan alla småfack och lådor å den öppna bilen som kunna undvikas vid den täck-

ta jämna ut kostnaderna så att priset på en täckt eller öppen bil blir nära nog lika.

Utryckningstiden blir mindre vid den täckta bilen, i varje fall nattetid emedan personalen inte behöver ordna sin klädsel i samma omfattning som vid öppen bil, där man måste vara klar att hålla sig fast.

Materielen skyddas utan lösa kappell el. dyl. på ett effektivt sätt i den täckta och vad det innebär att ha materielen torr vid hemkomsten efter en utryckning till en trängrök i hållande regn inses lätt. Lastförmågan kan dessutom utnyttjas i betydligt större omfattning hos den heltäckta brandbilen. Vad avser personalens skydd till hälsa och välbefinnande förstås detta lätt om utryckning sker nattetid med exempelvis 20 grader minus. Från ett sovrum med + 18 grader måste brandmannen huvudstupa rusa ut och å den öppna brandbilen klänga sig fast och kanske uthärda en snöstorm som förstärkes av bilens hastighet. Temperaturförändringen på 38 grader måste han i varje fall tåla men med den täckta brandbilens passagerarehytt kommer temperaturför-



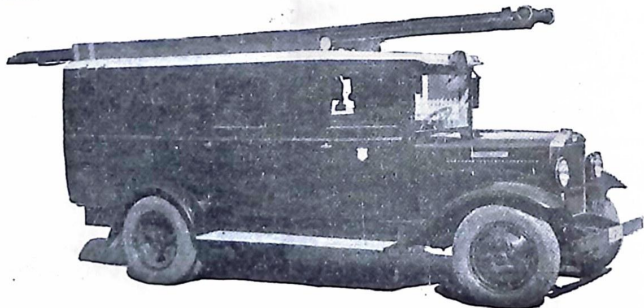
ändringen att ske betydligt långsammare. Vid hemfärd i dyvåta kläder kommer den täckta passagerarehytten ytterligare väl till pass.

Vad det praktiska bruket av den täckta brandbilen beträffar så medför inbyggnaden att all materiel kan inne i bilen ordnas på ett överskådligt sätt, varigenom man inte längre behöver såsom vid de öppna bilarnas mångfaldiga lådor och fack, ägna så lång övningstid för att lära sig var redskapen finnas.

Som av ovanstående framgår, kan den heltäckta brandbilen väl hävda sin plats såsom lämplig biltyp, varför den med skäl kan rekommenderas till allmänt bruk icke minst för de frivilliga brandkårerna vars materielvård härigenom i någon mån kan förenklas.

Då det eventuellt kan intressera tidskriftens läsare bifogas här några bilder samt en schematisk skiss över en under våren 1934 vid Umeå brandkår färdigbyggd heltäckt brandbil.

Gösta L. Björn.





RIKSFÖRBUNDET.

Stockholms läns brandkårsförbund.

T. f. Brandkonsulent: Kapten Erik Gillner. Exp.: Styrmansg. 1, Stockholm. Tel. 606308.

Stockholms läns brandkårsförbunds årsmöte i Södertälje den 1 sept.

Den 31 aug. avslutades den kurs för brandbefäl, som pågått i Södertälje sedan den 29, och på lördagen den 1 sept. voro medlemmarna i Stockholms läns brandkårsförbund kallade till ordinarie förbundsöte på Stadshotellet.

Mötet öppnades av landshövding Edén, som i ett kort tal hälsade de närvarande välkomna, varpå mötesförhandlingarna började med att landshövding Edén, vilken var ordförande vid mötet, föredrog en redogörelse för verksamheten under år 1933. Årsberättelsen ifråga lades med godkännande till handlingarna, och styrelsen beviljades på revisorernas tillstyrkan full och tacksam ansvarsfrihet. Mötet hade sedan att välja två ledamöter och en suppleant i styrelsen, vilka voro i tur att avgå. Dessa voro hrr Sundstedt, Stockholm, och Fellidin, Knivsta, samt landsfiskal Wadenius, Tumba, den sistnämnde suppleant. Samtliga omvaldes. Dessutom förelåg avsägelse från en av styrelsemedlemmarna, nämligen kapten Lagercrantz, representant för Stockholms läns brandstodsbolag. I kapten Lagercrantz' ställe insattes i styrelsen direktör Rudling såsom brandstodsbolagets

representant. Landshövding Edén uttalade i samband med föredragandet av kapten Lagercrantz' avsägelse förbundets och sitt personliga tack till den avgående styrelseledamoten för hans insatser inom förbundet.

Till revisor valdes slutligen Stockholms läns brandstodsbolags revisorer, och till sist beslöts, att ingen medlemsavgift skall utgå för år 1935.

Da inga ytterligare ärenden funnos att behandla avslutades mötet.

Det offentliga sammanträdet med tal av landshövding Edén.

Efter förbundsötet vidtog ett offentligt möte, vid vilket landshövding Edén presiderade. Landshövdingen hälsade därvid först de närvarande välkomna och vände sig då särskilt till Södertälje stads representant, disponent H. von Oelrich.

Landshövdingen berörde sedan något förbundets verksamhet och erinrade i detta sammanhang om att det nu är fyra år sedan brandkårsförbundet första gången offentligt framträdde i Stockholms

län, vilket f. ö. just skedde i Södertälje i samband med Svenska brandkärernas riksförbunds årsmöte, som då hölls i denna stad. Stockholms läns brandkårsförbund var då nybildat och hade ej haft något möte, varför mötet i Södertälje blev förbundets första.

Förbundets utveckling under de gångna fyra åren uppvisar inte någon större ökning av antalet anslutna brandkärer, beroende på att man redan från början fick med de flesta av de då i länet befintliga kärerna. Vid bildandet av förbundet tillhörde 30 kärer förbundet, vilket nu omsluter 33 st. Därtill kommer några, som äro under bildande och som förmodligen komma att uppgå i länsförbundet. Denna siffra är ju inte så liten, men genom Stockholms läns åt olika håll förgrenande bebyggelse har det blivit nödvändigt med ett vitt utbyggt brandskyddsnet och av alla brandkärerna i länet, är det verkligen en del, som inte anslutit sig till förbundet, däribland märkligt nog en i en av länets mindre städer.

— När det gäller brandväsendet finns det ju många, som vilja ha brandkår praktiskt taget i varje socken.

Jag är personligen i det fallet av en något annan åsikt. Där det finns möjligheter, böra närliggande socknar eller samhällen slå sig ihop vid ordnandet av brandskyddet. I vårt län finna vi ett mycket gott exempel på en sådan sammanläggning eller rättare samarbete, vilket ingalunda minskar effektiviteten i brandskyddet men väl nedbringa kostnaderna för dessammis upprätthållande. Jag tänker då på Huddinge socken, vars många samhällen förfarit på detta sätt. Å andra sidan finns det en del platser i vårt län, som icke ha några brandkärer men egentligen absolut borde ha sådana. Jag har sålunda erfarit, att en så stor

socken som Turinge med det stora pappersbruket inom sina domäner saknar brandkår och litat på att man kan få hjälp från Södertälje stad. Det är emellertid inte alltid säkert, att det kan gå. Riskerna för eldsolyckor äro, särskilt med tanke på Nykvarns bruk, för stora och likaså är avståndet till Södertälje för stort, och det kan ju hända, att Södertälje inte skulle kunna sända hjälp, enär risk alltid förefinnes, att eld samtidigt kan ha utbrutit i staden. En annan plats, som inte har brandkår, men synes böra ha dylik är trakten Vändelsö —Handen i Österhaninge. I närheten ha vi emellertid ett exempel av det mera glädjande slaget, nämligen Tyresö, som håller på att skapa sig en brandkår. I detta fall skulle jag vilja föreslå, att samhällena därute samarbetade liksom man gjort i Huddinge, vilket ur ekonomisk synpunkt sett skulle vara det bästa sättet att lösa denna viktiga fråga. Man kan fortsätta runt vårt län och finner här och där socknar, som helt sakna brandkärer. Ösmo och Sorunda äro ett par exempel från södra länsdelen, och även i dessa fall skulle jag vilja rekommendera samarbete. Men också från norra länsdelen kunna exempel andragas, fast jag här nu inte kan gå in på desamma.

Beträffande förbundets verksamhet i övrigt har denna kunnat bedrivas mycket effektivt genom det ekonomiska stöd, som förbundet fått och alltfört får av Stockholms läns brandstodsbolag. I år har formerna för brandstodsbolagets ekonomiska stödjande av förbundet blivit omlagda, i det vi få ett visst belopp nr ansluten kår. Jag vill här begagna tillfället att offentligen uttala mitt tack till brandstodsbolaget för den hjälp, som från dess sida kommit Stockholms läns brandkårsförbund till del.

Men framgångarna i arbete! ber icke blott på organisationen och dess ekonomiska ställning utan även — och framförallt — på de enskilda kårerna, och det är därför jag med stor glädje noterar den kurs, som under de tre senaste dagarna anordnats här i Södertälje. Det har varit en mycket instruktiv och lärorik undervisning, som här givits, och jag har till min glädje erfarit, att kursdeltagarna visat stort intresse för arbetet under de tre kursdagarna. Det är nog bra med inspektioner och dykt, men ännu värdefullare är det, om vid de olika kårerna finns verkligt kunnigt folk, som har en grundlig kännedom om materielen och dess skötsel och användning överhuvud.

Jag uttalar härvid en förhoppning, att kursdeltagarna, när de återvända till sina kårer, måtte göra bruk av sina nyvunna erfarenheter och inte dra sig för att sätta igång en uppräckning, där så kan behövas.

Till sist uttalar jag förhoppningen, att arbetet inom Stockholms läns brandkårsförbund även i fortsättningen skulle bedrivas på så sätt, att förbundet allt framgent förmår hålla sig i främsta ledet bland de olika länsavdelningarna inom Svenska brandkårens riksförbund.

*Föredrag samt uppvisning
av kursdeltagarna.*

Efter landshövding Edéns tal följde ett synnerligen instruktivt och intressant föredrag av civilin-

geniör Uno Arild, som talade om "Seriekoppling av motorsprutor". Talaren framlade därvid resultatet av en del såväl praktiska som teoretiska undersökningar, som företagits i Tyskland de senaste åren och som även för våra svenska förhållanden kunna ha stort värde.

Sedan gjordes ett uppehåll för lunch, varefter man samlades vid Södertälje bryggeri, där det blev uppvisning med deltagarna i den instruktionskurs, som föregått mötet. Övningen ifråga leddes av brandchef Stenqvist i Huddinge.

Kl. 4 samlades man på brandstationen i Södertälje, där brandchefen Aug. Wiberg gav en intressant redogörelse för Södertälje stads brandväsende i samband med besöende av brandstationen. På brandstationen hade det med anledning av kursen anordnats en utställning av brand- och rökskyddsmateriel. Bl. a. fick man se en skumsläckningsapparat, vilken också vederbörligen demonstrerades, och vidare fäste man sig vid en del gasmasker av senaste modell.

*

På aftonen samlades man till en gemensam måltid på Stadshotellet, varvid landshövding Edén tackade Södertälje stad, dess brandstyrelse och brandchef för den välvilja, som visats den nu avslutade kursen. Landshövdingen vände sig vidare till Stockholms läns brandstodsbolags representant samt slutligen till kursledare och kursdeltagare, som även blevo vederbörligen avtackade. Efter landshövdingens tal följde en rad anföranden, bl. a. av representanter för Södertälje stad.

Låt Brandkärstidskrift

cirkulera bland brand-

kårens medlemmar.

Östergötlands Brandkårsförbund.

Konsulent: f. d. v. Brandchef J. M. Wahlström. Exp.: Östergötlands läns Brandstodsbolag, Linköping. Tel. 153.

Protokoll, hållet vid Östergötlands Brandkårsförbunds årsmöte å Stadshotellet i Skänninge den 2 juni 1934.

Närvarande: Av styrelsen, vice ordföranden direktör Per Tollin, direktör C. L. Sabelström, kapten Johan Segerstéen, landsfiskal C. G. Sundius, kantor K. A. Hedrén, och byggmästare Karl Johansson samt av suppleanterna folkskollärare Einar Wahlström, brandchef Tore Nylund, brandchef H. Karlsson, brandchef Aug. Wallenthin, av Östergötlands Läns Brandstodsbolags styrelse närvaro ordföranden, godsförvaltare Åke Joachimsson, v. ordf., godsägare Viktor Andersson, godsägare Frith. A:son Ahrén, disponent Elis Wettergren samt bolagets revisorer ingenjör M. Ahnström och kamrer Reinhold Bergström. Länets frivilliga och kommunala brandkärer voro representerade med över 200 deltagare. Ett flertal representanter från Skänninge stads myndigheter voro även inbjudna att närvara och märktes bland dessa borgmästare Gunnar Aschan, stadsfullmäktiges ordf., kassör K. A. Pettersson, drätselkamm.-ordf. Hjalm. Petterson, brandstyrelsens ordf., kamrer Karl Sjögren m. fl. Från Mjölby märktes kamrer Thure Tollin och brandchef Carl Rosén.

§ 1.

Ordföranden i styrelsen, landshövding Karl Tiselius, var förhindrad att närvara, varför förhandlingarna leddes av v. ordf., direktör Per Tollin.

Denne hälsade de närvarande välkomna och uttalade sin glädje över den talrika anslutningen till årsmötet.

§ 2.

Att jämte ordföranden justera dagens protokoll utsågos hrr godsförvaltare Åke Joachimsson och direktör C. L. Sabelström.

§ 3.

Av ordf. framställd fråga, om kallelsen till mötet blivit i stadgad ordning kungjord, besvarades med ja.

§ 4.

Brandkårsförbundets styrelses berättelse över förbundets verksamhet under år 1933 upplästes och lades utan erinran till handlingarna.

§ 5.

Upplästes revisorernas berättelse över granskningen av 1933 års räkenskaper, och beviljades styrelsen på revisorernas förslag ansvarsfrihet för 1933 års förvaltning.

§ 6.

Föredrogs den av brandkonsulenten till Styrelsen avgivna rapporten för verksamheten under år 1933.

§ 7.

Innan föreskrivna val nu skulle företagas erinrade ordf. med beklagande om den stora förlust, som drabbat brandkårsförbundet genom den, mänskligt att döma, för tidigt bortgångne styrelseledamo-

ten, bankdirektör A. J. Anderssons i Kisa frånfälle.

Därpå beslöts att valen skulle ske med acklamation, och blev resultatet följande:

Som ledamot i styrelsen under ett år efter bankdirektör A. J. Andersson valdes enhälligt ordföranden i Östergötlands Läns Brandstodsbolag, godsförvaltare Åke Joachimsson, Linköping.

Landsfiskal C. G. Sundius, Valdemarsvik och byggmästare Karl Johansson, Väderstad återvaldes för tidsperioden intill årsmötet 1937.

Till styrelsesuppleanter återvaldes i följande ordning: folkskollärare Einar Wahlström, Ljungsbro, brandchef Tore Nylund, Vadstena, brandchef H. Karlsson, Borensberg och brandchef Aug. Wallenthin, Motala.

§ 8.

Företvarande revisorerna godsgämare Viktor Andersson, Åbylund och kapten H. G. Claussen, Berg, återvaldes liksom revisorssuppleanterna hrr Edvin Gilje, Rimforsa och järnhandlare John Andersson, Kisa.

§ 9.

Meddelade ordför. att Svenska Brandkärernas Riksförbunds styrelse beslutat tilldela 7 medlemmar av Östergötlands brandkårsförbund Riksförbundets medalj jämte diplom. Efter ett i erkännande ordalag hållet anförande till medaljörerna överlämnade så ordf. till fabriköf Axel Fredrik Hult, medaljen i silver, till snickare Oscar E. Andersson, medaljen i brons, till snickare Gustaf E. Andersson, d:o i brons. Samtliga ha tillhört Borensbergs friv. brandkår sedan år 1914. Till folkskollärare Einar Wahlström, Ljungsbro, brandchef

år 1920-25, brandstyrelsens ordf. sedan 1922, medalj i silver; till järnhandlare Carl J. Pettersson, brandstyrelsens ordf. 1918—21, v. brandchef sedan 1918, v. ordf. sedan 1922, medalj i silver; till verkmästare Viktor Ohlsson, brandkårens sekreterare 1918—29, brandchef sedan 1930, medalj i silver, samt till förman Carl Otto Andersson, kårens kassör 1918—21, sprutskötare sedan 1918, medalj i brons. Samtliga från Ljungsbro frivilliga brandkår.

§ 10.

Ordföranden förklarade härefter årsmötets förhandlingar avslutade.

§ 11.

Å dagordningen upptagna föredrag hölls av brandchefen, löjtnant E. Parment, Skänninge om Skänninge stads brandväsende och av Riksförbundets sekreterare, kapten Erik Gillner, om eldsläckning med skum och om de erfarenheter man hittills kommit till ifråga om denna form för eldens bekämpande.

För de intressanta och för brandmännen i synnerhet lärorika föredragen framförde ordf. de närvarandes tacksamhet.

§ 12.

Mötesdeltagarna begävo sig i bussar och bilar ut till Vistena Mellängård där en samövning hölls med en piket av Skänninge borgarbrandkår samt Herrberga och Fivelstads frivilliga brandkärer. Som rapportkarlar och vaktmanskap tjänstgjorde på raskt sätt Skänninge scoutkår. Förutsättningen för övningen var att eld utbrutit i Vistena Mellängård. Vid närmaste vattentag beläget c:a 400 m. från den fingerade brandplatsen uppställdes Skänninge brandkårs motorspruta med en utlagd slangled-

ning, grenad vid eldstället. Då vattentillgången i nämnda vattentag var synnerligen ringa beordrades den även tillkallade Herrberga-brandkåren till den c:a 1,500 m. från brandplatsen belägna Skenaån för att med sin motorspruta frampressa vatten till Skänningesprutan. Fivelstads brandkår beordrades uppställa sin lilla Tryggmotor-spruta vid det förstnämnda vattentaget för att vid behov, om möjligt med det tillrinnande vattnet i källan, förstärka vattentillförseln till den närmast brandplatsen uppställda motorsprutan.

Samövningen, som avsåg åskådliggöra svårigheterna vid släckning av eldsvåda å landsbygd, där brandplatserna ligga kilometersvis avlägsna från närmaste vattentag, leddes på ett utmärkt sätt av brandchefen E. Parment.

Från Vistena begåvo sig mötesdeltagarna åter till Skänninge, där tvenne motorsprutor från A.-B. Pumpindustri, Göteborg och L. A. Larssons Gjuteri och Mek. Verkstad, Kristinehamn, demonstrerades. Ett skumsläckningsaggregat från Svenska Diamantborrningsaktiebolaget, Stockholm, demonstrerades likaledes och detta liksom motorsprutorna tilldrog sig berättigad uppmärksamhet.

§ 13.

Efter avslutade uppvisningar samlades mötesdeltagarna åter å Stadshotellet, dit styrelsen för Östergötlands Läns Brandstodsbolag inbjudit mötesdeltagarna till middag.

Gästerna hälsades välkomna av brandstodsbolagets styrelses ordf., godsförvaltare Åke Joachimsson.

Senare talade direktör Per Tollin å Östergötlands brandkårsförbunds vägnar. Han framförde förbundets erkänn samma tack för vad som vid den svåra brandövningen presterats av chefer, främst löjtnant Parment, övrigt befäl samt brandmän vid samtliga kårer och bringade även en hyllning åt Skänninge stad för dess väl ordnade brandväsen. Borgmästare Aschan framförde ett tack till brandkårsförbundet för att de velat hedra staden genom förläggandet av årsmötet till densamma. Direktör C. L. Sabelström uttalade brandstodsbolagets tacksamhet till brandkårerna för deras betydelsefulla arbete i kampen mot eldens härjningar, framhållande särskilt de kårer som utmärkt sig vid brandsläckningar under det gångna året. Medaljörernas stora tacksamhet för den hedersbevisning de rönt framfördes av folkskollärare Einar Wahlström Stadsfullmäktiges ordf., kassör K. A. Pettersson, talade å gästernas vägnar samt framförde deras tack. Landsfiskal C. G. Sundius framförde kårernas tack till brandkonsulenten för vänligt tillmötesgående och mycket gagnarik verksamhet inom förbundet.

§ 14.

Vidare förekom ej.

Justeras:

Per Tollin.

Vid protokollet.

J. M. Wahlström.

BILDA FRIVILLIGA
BRANDKÅRER

Gävleborgs läns brandkårsförbund.

Brandkonsulent: Tf. Brandmästare R. J. Pannier. Exp.: Brandstationen, Söderhamn.

Stor brandövning i Alfta.

Den 20 aug. höll brandkonsulent Pannier gemensam brandövning i Alfta med Alfta, Viksjöfors, Edsbyns och Långheds frivilliga brandkärer.

Förutsättningen för övningen var att östra mangårdsbyggnaden hos Klockar i Gundbo hade fattat eld och blivit helt övertänd. Elden hade även fattat tag i västra mangårdsbyggnaden, samt hotade även ladugården. Stark ostlig vind var rådande.

Brandchefen i Alfta beslutade att omedelbart kalla närliggande kärer till hjälp.

Samtliga brandkärer voro samlade vid respektive brandstationer kl. 6 på kvällen. Alfta hade 3 km. till den fingerade brandplatsen, Viksjöfors 9 km., Edsbyn 17 km. och Långhed 6 km.

Kl. 6,07 gick larmen till samtliga kärer.

Utryckningen, slangläggning, uppställning och startning av motorsprutorna genomfördes å följande tider.

	Utryckn.	Ank. t. Klockar	Vatten på 2 slangar
Alfta	6,07	6,12	6,15
Långhed	6,07	6,18	6,29
Viksjöfors	6,07	6,22	6,30
Edsbyn	6,07	6,30	6,36

Sedan sprutorna stoppats höll konsulenten ett anförande och tackade de församlade brandmännen för det goda resultatet. Brandskyddet i Alfta och Ovanåker är finfint, sade herr Pannier. Det förfogar över brandmän med god kännedom om sin sak och med rät-

ta intresset för brandväsendets förkovran. Slå vakt om brandförsvaret. Det är att slå vakt om hembygden.

Sedan demonstrerades bästa sättet vid räddning av kreatur ur brinnande ladugårdar.

Till sist utbringade Alfta brandchefen ett leve för brandkonsulenten.

Per Jonsson.

Våldsam eldsvåda i Alfta kyrkby natten till 24 jan. 1934.

En häftig eldsvåda har lagt ladugårdsbyggnaden och ena mangårdsbyggnaden i aska vid Pelpers i Alfta.

Strax före kl. 11 fick man se att det fattat eld invändigt i nämnda ladugård, varför man genast alarmerade Alfta frivilliga brandkår. Kåren kom till platsen mycket snabbt, och som branden ännu icke gripit omkring sig avsevärt, såg det ut att finnas goda möjligheter att begränsa den, innan den anställt några större skador. Just som motorsprutan kommit igång sprängdes emellertid en slang och under de minuter som det tog att avhjälpa detta missöde, spred sig elden i den starka blåsten med fruktansvärd fart, och när sprutan därför kom igång igen var byggnaden redan övertänd.

Elden kastade sig även snart över till närmaste liggande bostadshus.

Brandkärerna från Viksjöfors, Edsbyn och Långhed kallades av brandchefen till undsättning.

Bollnäs brandkår samt Runemo sågpersonal kommo även med var sina motorsprutor. Dessa sistnämnda båda sprutor behövde dock aldrig användas.

Det blev att i hast flytta redan utlagda slangledningningar till det antända bostadshuset, samt utlades ytterligare en slangledning från Alfta sprutan till det hotade andra bostadshuset, där det började brinna i gammal takspån under tegelpannorna. Elden släcktes emellertid där innan det blev någon större skada.

Efter hand som de övriga brandkärerna kommo fram till brandplatsen, utlades deras slangledningningar till det brinnande bostadshuset, där det arbetades på att försöka dämpa elden och få en del av ytterväggarna kvar att hålla emot den starka hettan.

Gnistregnet från de brinnande byggnaderna var intensivt, och överallt på gårdarna i närheten måste man hålla vakt på taken för att hindra dem att antändas av kringflygande gnistor. Särskilt illa utsatt var Gästgivaregården, och man hade där ett styvt arbete

med att förhindra antändning. Gnistorna flögo i den hårda vinden kilometerlångt och en byggnad som ligger i det allra närmaste en km. från brandplatsen antändes också. Man lyckades dock släcka elden omedelbart.

Efter intensivt arbete måste elden till sist giva vika och man kunde börja känna sig tryggare.

Alftasprutan arbetade i 8 tim. och de övriga sprutorerna några tim. mindre.

De båda byggnaderna som brunno ned voro försäkrade för 15,000, det räddade mindre bostadshuset var försäkrat för 2,500 kr. Den hotade Gästgivaregården var försäkrad för c:a 50,000 kr. Hade elden fått härja det mindre bostadshuset, då hade två skolhusbyggnader blivit starkt hotade, tillsammans äro de försäkrade för 60,000 kr.

Till sist kan man tänka sig vilken katastrof det skulle ha blivit av denna eldsvåda om icke brandkärerna och motorsprutorerna funnits till.

Per Jonsson.
Brandchef.

Från kårer utom länsförbunden.

Rökning av vägghöyra förorsakar omfattande eldsvåda.

Måndagen den 13 augusti detta år kl. 11,22 meddelades pr telefon att eld utbrutit uti fastigheten Drottninggatan 15 i Katrineholm. Brandkåren utryckte omedelbart med tvenne brandbilar till platsen, där det befanns att eld uppstått uti den i fastighetens södra del i vindsvåningen bebodda bostadslägenheten, varjämte elden även ge-

nomträngt golvet till denna lägenhet och spritt sig till den därunder å andra våningen bebodda lägenheten. En första slangledning uppdrogs trappvägen till vindsvåningen, och en andra ledning drogs upp över mek. stegen. Det blev en synnerligen besvärlig släckningshistoria på grund av att den eldhärjade lägenheten stod under

rökbehandling för utrotande av väggohyra. Brandmännen måste därför under första skedet av släckningen använda sig av rökskyddsmasker. Vid inträngandet i lägenheten kunde efter hand konstateras att elden börjat och gått fram i golvets trossbotten i sängkammaren samt därefter följt mellan- och ytterväggar såväl uppåt till vinden som nedåt till underliggande våning. Elden hade tagit en rätt stor omfattning i de otäta och ofyllda väggarna, och allt eftersom brandkåren uppbrot väggar, golv och tak, slog elden fram. Vid halv 1-tiden på natten hade elden trängt upp på vinden och brutit sig ut genom yttertak. Först vid 3-tiden på natten kunde huvudstyrkan av brandkåren hemsändas, medan eftersläckning och vakthållning pågick till kl. 7 påföljande morgon. Genom branden förstördes större delen av övre vinden, södra delen av den bebodda vindsvåningen och en del av den därunder belägna bostadslägenheten, varförutom en del vattenskador uppstodo å såväl fastighet som lösören i de olika våningarna.

Fastigheten ifråga är uppförd i två våningar och vindsvåning med väggar och plank, utvändigt reverterade och under tak av tegel. Fastigheten inrymmer i *bottenvåningen* en butikslokal, ett mindre förrådsrum och en kontorslokal; en lägenhet om tre rum och kök som användes till matservering samt ytterligare en butikslokal och ett bostadsrum; i *andra våningen* en bostadslägenhet om fyra rum och kök samt en bostadslägenhet om tre rum och kök med badrum; i *vindsvåningen* en bostadslägenhet om tre rum och kök med badrum; tvenne rum med hall och en dublett. Fastigheten var brandförsäkrad, enligt uppgift, för 98,000:— kr. Det brunna representerade ett värde av c:a 30,000:— kr.

Eldens sannolika uppkomst.

Fastighetens ägare hade vid ett tillfälle omkring den 1 aug. själv företagit rökning för väggohyra i lägenheten om fyra rum och kök i andra våningen och därvid använt sig av ett salufört preparat benämnt "Wanzez". Härvid hade han följt de föreskrifter, som voro anbringade å burkarna vari preparatet var inneslutet. Burkarna hade han placerat å golvet i lägenheten och såsom underlag använt en tegelpanna för varje burk, varvid den kupiga delen av tegelpannorna vänts nedåt och tvenne *vedträn* lagts vid *sidorna*, så att pannorna legat stadigt och burkarna stått plant å desamma. Denna rökning hade skett utan någon olägenhet, och någon eldfara hade då icke förmärkts.

Vid rökningen som verkställdes den 13 augusti hade fastighetsägaren använt sig av salufört preparat, benämnt "Tullex", tillverkat av Desinfektionsanstalten Edv. Jakobsson i Stockholm. Åt en målare, som höll på med reparationsarbeten i fastigheten hade ägaren uppdragit att verkställa rökningen ifråga. Ägaren hade därvid förklarat att målaren skulle utplacera tre burkar preparat i lägenheten i vindsvåningen, en burk i varje rum samt att burkarna skulle ställas på golvet, enligt anvisningar. För ytterligare säkerhets skull skulle målaren placera dessa burkar å från vinden nedtagna tegelpannor. Ägaren hade varit närvarande då en del förberedelser för rökningen vidtogos i lägenheten, men avlägsnat sig vid 5-tiden på eftermiddagen. Han hade dock dessförinnan anmodat målaren att iakttaga försiktighet vid rökningen.

Målaren, som verkställt rökningen hade först icke varit hägad för detta arbete enär han icke kände till förfaringssättet. Ägaren hade då genmält att det icke var någon konst, samt förklarat för målaren hur han skulle förfara. Vid rök-

ningen hade som förut nämnts ägaren varit närvarande vid förberedelserna. Därvid hade tillgått så att en burk rönkningspreparat blivit placerad på en tegelpanna i sängkammaren, en burk likaledes på en tegelpanna i herrummet. Till den tredje burken, som skulle placeras i salen, hade ej funnits någon tegelpanna, varför han ställt burken ovanpå en å golvet stående urna av keramik. Locken till burkarna hade han lagt närmast tegelpannorna och urnan och därpå ställt själva burken. Innan han placerat ut dessa burkar hade han genomläst den utanpå densamma tryckta bruksanvisningen. Inne i varje burk hade han observerat en vit lapp med tryckt skrift, men hade han ej närmare sett därpå utan lagt undan densamma. Burkarna blevo uppställda i rummens mitt och möbler och dylikt hade skjutits åt sidorna. Sedan målaren slagit sprit över vekarna i de olika burkarna hade han påtönt desamma samt gått ur lägenheten och låst denna samt klistrat för dörren.

På särskild fråga har målaren sedermera förklarat att han icke blivit upplyst om att burkarna skulle stå plant å tegelpannorna. Då han ej heller tänkt på eller haft kännedom om att massan i burkarna efter antändningen kunde bliva flytande, hade han vid utsättandet av burkarna å tegelpannorna, vars kupiga del vänts *uppåt*, icke så noga sett till att burkarna stått vägrätt. Han hade icke heller vidtagit några särskilda åtgärder för att förhindra burkarna att stjälpas omkull eller glida ned från de kupiga tegelpannorna. Att locken till burkarna å undersidan varit beklädda med asbetspapp, hade han icke lagt märke till.

Undersökning vid brandplatsen under brandtillfället.

Under släckningsarbetet gång och för utrönande av eldsorsaken

företogs av undertecknad jämte polisöverkonstapeln en undersökning i den eldskadade lägenheten, varvid dels i salen, ungefär i rummets mitt, anträffades en å keramikurna placerad mindre plåtburk, som tydligen innehållit något rökpreparat och såsom underlag närmast urnan hade ett med asbetspapp beklätt lock, dels ock i herrummet en *kullstjälpt* liknande plåtburk som glidit av en å golvets mitt placerad kupig tegelpanna, med den *välöda sidan uppåt*, och som underlag mot densamma ett med asbetspapp beklätt plåtlock. Vid närmare undersökning av sistnämnda plats konstaterades att då plåtburken stjälpd, hade dess innehåll delvis runnit ut och ned å korkmattan, som tillika med den därunder befintliga pappan var genombränd och trägolvet därunder brunbränt. I sängkammaren där elden rasat som värst, och där den även tydligen börjat, kunde på grund av skadornas omfattning icke återfinnas någon liknande plåtburk, som de förut anträffade. De anträffade plåtburkarna med tillbehör tillvaratogs, och hava senare befunnits utgöra delar av rökpreparatet "Tullex".

Rökpreparatets eldfarlighet.

Som synes måste det anses fastslaget, att elden uppkommit genom rökningen i lägenheten två trappor upp, och att tillräcklig försiktighet och varsamhet vid rökpreparatets utplacering icke iakttagits. Fastighetsägaren synes mig på ett ganska liknöjt sätt hava överlåtit rökningen åt en person, som förklarar sig sakna all kännedom därom. Målaren, som utfört arbetet, har tydligen förfarit med minsta möjliga omtanke, då han icke ens tänkt på att placera preparaten så att densamma stått stadigt eller brytt sig om att läsa de föreskrifter, som firman placerat inuti burkarna. Målarens uppgift, att han saknat

vetskap om att massan skulle smälta efter antändningen, förtjänar knappast någon större tilltro, enär han som målare tvärtom bör ha ganska god kännedom om att dylika preparat måste smälta för att utveckla rök. Att ställa upp burkarna på ett så pass ojämnt och ostadigt föremål som en tegelpanna och därefter tända eld på preparatet, som sedermera är avsett att brinna under en längre tidsrymd, måste anses i hög grad oförsiktigt.

Men oavsett alla möjliga försiktighetsmått så måste man ändå utgå ifrån att nu omnämnda rökpreparat "Tullex" ingalunda är så ofarligt utan tvärt om, under ogynnsamma omständigheter, en mycket farlig brandstiftare. Vid försök, som någon dag efter branden företogs här vid Katrineholms brandstation visade det sig att en antändning mycket väl kan äga rum från en mer eller mindre kullstjälp burk med dylikt rökpreparat.

Till denna tidskrifts läsare vill jag här något närmare beskriva huru dessa plåtburkar se ut och vad de innehålla: Preparatet "Tullex", som är tillverkat av Desinfektionsanstalten Edv. Jakobsson i Stockholm, består av en svavelhaltig stelad massa i en plåtburk. Denna plåtburk, som har en höjd av 3 cm. och en diameter av 22 cm. är till ett avstånd av omkring 1 cm. från brädden fylld av massan, som är genomdragen av en veke. Å plåtburkarnas lock, som å undersidan äro beklädda med asbestpapp, finnas färgtryck av en lägenhet, där rökning med preparatet pågår, samt därjämte följande text: "Tullex rökblock räcker till ett rum om cirka 50 kubikmeter. Tullex. Bruksanvisning. Fönster och ventiler ävenså v. s.-stolen igenklistras. Före rökningen skall från lägenheten borttagas blom-

mor och växter, matvaror, ömtåliga, färgade tyger, såsom satintäcken, gardiner samt blanka metallföremål. Övrigt bohag bör övertäckas med lakan eller filter i likhet med ovanstående bild. Locket till rökblocket avtages och placeras på en fri plats på golvet (Obs. Ej i närheten av någon möbel) varefter rökblocket placeras därpå och en matsked denaturerad sprit hålles över veken och antändes. Vid utgåendet läses och igenklistras ytterdörren noggrant. Ju längre gasen kan kvarstå i rummet, ju bättre resultat erhålles, varför en tid av 24 tim. är att rekommendera. Vid öppning av rummet bör detta ske med undvikande av andhämtning. En näsduk för mun och näsa underlättar. Efter en grundlig vädring i c:a 2 å 4 tim. kan rummet även användas såsom sovrum. Desinfektionsanstalten Edv. Jakobsson, Stockholm. Tel. Sö. 21. Sö. 31993 (400021, 431993)."

Inuti varje burk finnes liggande följande tryckta meddelande: "Om blocket skall placeras på en mjuk matta, nyfernissat golv eller å särskilt ömtålig plats, bör först en plåt eller därmed jämförligt isolerande föremål placeras under blocket."

Firmans mycket noggranna föreskrifter säger ju härmed med all tydlighet att preparatet i fråga är eldfarligt, och ifragasättas bör väl huruvida icke dylika preparat helt borde förbjudas att saluföras i allmänna marknaden.

Katrineholm den 3 sept. 1934.

Mauritz Ejdervik.

Bilaga:

Med detta nr medföljer som bilaga Prenumerationslista å Brandkärs-tidskrift för år 1935.

NOTISER

Direktör G. Bylund 50 år.



Direktör Gotthard Bylund.

En märkesman inom såväl brandförsäkrings- som brandskyddsområdet, direktör G. Bylund, fyllde den 7 nov. 50 år.

Sedan B. avlagt studentexamen samt studerat vid Stockholms högskola och Handelshögskolan kom han snart in på försäkringsbanan, där han gjort en snabb karriär till

den viktiga post han nu bekläder som direktör för Allmänna Brandförsäkringsverket för byggnader å landet. Det är naturligt att en så eminent förmåga som direktör Bylund skulle tagas i anspråk i stor utsträckning. Han har också anlitats vid en massa utredningar och det skulle föra för långt att här redogöra för de olika företag uti vilka B. tagit en verksam del och där han är styrelseledamot.

Vad som mest torde intressera denna tidskrifts läsekrets är Bylunds arbete uti Svenska Brandkårernas Riksförbund. År 1919 blev han suppleant i styrelsen och 1921 ordinarie ledamot. Såsom kassaförvaltare i förbundet har han nedlagt ett storartat arbete vid förbundets omorganisation och den i samband därmed erforderliga finansieringsplanens uppgörande och genomförande. Alltjämt ägnar han sig med stor energi och livligt intresse åt förbundets angelägenheter såväl de allmänna som de speciellt finansiella, varvid hans stora skicklighet i hithörande frågor kommit förbundet tillgodo.

Direktör B. blev på sin 50-årsdag uppvtaktad av en massa deputationer från bolag, föreningar och samfund. Till honom överlämnades även av Riksförbundets ordförande, med framhållande av hans synnerligen förtjänstfulla arbete inom förbundet, dess guldmedalj.

Tidskriften utkommer med 9 nummer årligen.

Årsprenumerations sker direkt hos Centralstyrelsens Expedition, Styrningsgatan 1, Stockholm. Prenumerationspriset är 4: — kr. för enskilda exemplar och 2: — kr. pr ex., då minst 5 ex. samtidigt rekvrireras.

Annonserpriserna pr gång äro:

Första eller sista annonsidorna — efter överenskommelse.

Helsida	60 kr.		Kvartsida	15 kr.
Halvsida	30 "		Åttondelssida	8 "

Vid annonsering minst 4 ggr lämnas 15 % rabatt.

Eftertryck ur tidskriften medgives endast om källan anges.