

BRANDKÅRSTIDSKRIFT

N:r 9
December

Organ för Svenska Brandkårens Riksförbund.
Redaktion: Styrmansg. 1, Stockholm. Tel. 606308. Postg. 4870.
Redaktör och utgivare: Kapten Erik Gillner.

1935
17 årgången

Promemoria angående tillämphetsområdet för hotell- och pensionatstadgan m. m.

Av e. länsnotarien F. Arfvedson, Stockholm.

I. Begreppen hotell och pensionat m. m.

A. Lagbestämmelser.

Gällande föreskrifter i fråga om hotell och pensionat återfinnas dels i Kungl. stadgan den 8. juni 1917 angående hotell- och pensionatrörelse (Svensk författningssamling 1917: Nr 474), dels ock i Kungl. Kungörelsen den 3 juni 1932 om ändring i vissa delar av samma stadga. (Svensk författningssamling 1932: Nr 177).

Med *hotell- eller pensionatrörelse* förstås enligt förenämnda stadga sådan verksamhet, som avser att "ät resande eller andra" mot *betalning* tillhandahålla "möblerad bostad", vare sig ensamt eller i förening med förplägnad. Med *hotell eller pensionat* förstås "byggnad eller lägenhet", som användes för drivande av rörelse, varom nu är

sagt. (§ 1 första stycket i stadgan.)

Såsom *resande* anses i enlighet med samma stadga envar, medan han uppehåller sig å ort, där han *icke* är mantalsskriven, dock att *utlämning* alltid skall betraktas såsom resande. (§ 1 andra stycket i stadgan).

Tillstånd till hotell- eller pensionatrörelse meddelas — efter *ansökning* — av länsstyrelsen i det län, inom vilket rörelsen skall utövas, eller, om rörelsen skall drivas i Stockholm, av Överståthållarämbetet. (§ 2 andra stycket i stadgan). Dock erfordras icke av vederbörande länsstyrelse meddelat tillstånd för hotell- eller pensionatrörelse, som bedrivs uti byggnad eller lägenhet inrymmande samtidigt högst åtta gäster och högst fyra gästrum och icke utgör *del* av hotell eller pensionat i större omfatt-

ning. För sistnämnda kategori av hotell och pensionat är det tillräckligt med en *anmälan* till "närmaste polismyndighet" polismyndigheten i orten), innan rörelsen påbörjas. (§ 4 i stadgan).

Sistberörda kategori av hotell och pensionat är tillika *undantagen* från tillämpning av vad uti hotell- och pensionatstadgan finnes föreskrivet *såväl* ifråga om skydd mot eldfara *som* beträffande kontroll över resande — utom i vad angår utlämmingar. (§§ 4 och 35 i stadgan).

Inom hotell- och pensionatstadgans tillämplighetsområde *falla icke*: a) Åt betjäning upplätta sovrum. b) Restaurations-, samlings- och ekonomilokaler. Beträffande dylika utrymmen saknar stadgan bestämmelser.

B. Kommentar.

1. Uttrycken "hotell- eller pensionatrörelse" samt "mot betalning".

För att en verksamhet av här ifrågavarande slag skall kunna betecknas såsom "rörelse", måste densamma vara hänförlig till *förrävsverksamhet*, d. v. s. den avgift, som avkräves i rörelsen härbergerad gäst, skall *överstiga* självkostnadspriset. Med uttrycket "betaling" torde få förstås sådan avgift, som nyss sagts.

Om däremot en verksamhet *äger karaktär av välgörenhet*, offentlig eller enskild, faller densamma redan därmed utanför hotell- och pensionatstadgans tillämplighetsområde, t. ex. då Frälsningsarmén, Svenska kyrkans diakonistyrelse eller en stiftelse — med tillskott från donationsmedel eller frivilliga gåvor — bedriver viss inkvarteringsverksamhet, vare sig helt avgiftsfritt eller med upptagande av en avgift, som understiger självkostnadspriset.

Bokföringskyldighet föreligger för varje rörelse, till vars utövande enligt vad ovan sagts erfordras

tillstånd av myndighet. (Bokföringslagen den 31 maj 1929; 1 §. Svensk författningssamling 1929: Nr 117). Med bokföringskyldighet följer även skyldighet att, innan näringen påbörjas, göra vederbörlig *firmaanmälan*. För rörelse, som drives i Stockholm, verkställes sådan anmälan hos Överståthållarämbetet, för rörelse i annan stad hos stadens magistrat, eller, där sådan ej finnes, hos vederbörande stadsstyrelse, samt, om rörelsen drives å landet, hos länsstyrelsen i länet. (Lagen angående handelsregister, firma och prokura den 13 juli 1887: 8 och 16 §§. Svensk författningssamling 1887: Nr 42).

2. Uttrycken "åt resande eller andra" samt "utlämning".

Med uttrycket "eller andra" torde få förstås sådana gäster, som, utan att vara "resande" i hotell- och pensionatstadgans mening, likväl äro därmed jämföriga. Till denna kategori synes kunna hänföras t. ex. följande slag av gäster, nämligen: a) "Längliggare", d. v. s. fasta gäster, som uppehållit sig så länge i hotellet eller pensionatet, att de blivit därstädes mantalskrivna. b) Vissa tillfälliga gäster från orten, t. ex. sådana personer, som på grund av inom deras bostäder pågående reparationer eller liknande måst taga sin bostad inom hotellet eller pensionatet.

Uttrycket "utlämning" torde få anses äsyfta annat lands medborgare — alltså icke utlämningar, som *förrävat* svenskt medborgarskap.

Genom uttrycket "åt resande eller andra" bliva följande rörelsekatégorier fritagna från föreskrifterna i hotell- och pensionatstadgan:

a) *Internatskolor*, d. v. s. läroanstalter, där eleverna mot betalning tillhandahållas jämväl kost och logi. Om t. ex. mellan skolterminerna "åt resande eller andra" tillhandahålles möblerad bostad vare sig med eller utan förplägnad,

är detta att anse såsom pensionatrörelse.

b) *Sjukvårdsanstalter*, se under II här nedan.

3. *Uttrycket "möblerad bostad"*.

Ett rum torde få anses utgöra "möblerad bostad", när det är utrustat på sådant sätt, att det kan upplåtas till "härberge" eller "sovrum" åt resande eller gäster. Såsom förut antytts har hotell- och pensionatstadgan endast avseende å för gäster upplåtna sovrum (s. k. gästrum) och från desamma ledande utrymningsvägar såsom korridorer, trappor m. m.

För att uthyrning av viss "möblerad bostad" skall anses såsom hänförlig till hotell- och pensionatrörelse torde erfordras, att bostaden genom allmän tidning, skylt, anslag eller annorledes *offentligen utbjudes åt resande eller andra till härberge* under längre eller kortare tid, eller sålunda mot avgift hålles tillgänglig för en mera vidsträckt allmänhet och *icke enbart* för en trängre, slutna krets, t. ex. medlemmar i *viss förening*.

Såsom hotell- och pensionatrörelse torde i regel icke heller få anses "*uthyrande*" av en möblerad lägenhet för användning under en mera avsevärd tid, t. ex. såsom *sommarnöje*. Upplåtande av ett sommarnöje till uthyrning kan dock givetvis även bedrivas på sådant sätt och med så korta förhyrningsperioder, att hyresgästerna äro att betrakta såsom "resande eller andra" i enlighet med ovanstående.

4. *Uttrycket "med eller utan förplägnad"*.

Det är likgiltigt, huruvida hotell- eller pensionatrörelse bedrivs med eller utan tillhandahållande av "förplägnad". Med förplägnad torde få förstås *såväl* servering av mat och dryck samtidigt som "utspisning" av mat respektive "utskänkning" av dryck, var för sig.

När en rörelseidkare erhållit till-

stånd till bedrivande av hotell- eller pensionatrörelse, anses han därmed också hava erhållit *rättighet till utspisning av mat*. Ifråga om hotell- eller pensionatrörelse i mindre omfattning, för vilken endast erfordras *anmälan* till vederbörlig polismyndighet om rörelsens påbörjande, måste emellertid göras enligt näringsfrihetsförordningen respektive firmalagen erforderlig *anmälan* till vederbörlig länsstyrelse. (Se Kungl. förordningen angående utvidgad näringsfrihet den 18 juni 1864, Svensk författningssamling 1864: Nr 41, samt Lag angående handelsregister, firma och procura den 13 juli 1887, Svensk författningssamling 1887: Nr 42).

För *rättighet till utskänkning* i samband med hotell- eller pensionatrörelse ifråga om annan dryck än vatten erfordras däremot *tillstånd* av myndighet på sätt här nedan sägs:

a) *Rättighet till stadigvarande utskänkning av vin och spritdrycker*, s. k. årstillstånd, erhålles på det sätt att oktrojerat systembolag å vederbörande rörelseidkare överlåter dylik rättighet, varefter länsstyrelsen fastställer överlåtelsen. Tillstånd till *tillfällig utskänkning av vin* meddelas av länsstyrelsen utan att vederbörande systembolag inblandas. I detta fall skola dock kommunalmyndigheterna höras, (Kungl. förordningen angående försäljning av rusdrycker den 14 juni 1917: 17, 22 och 25 §§. Svensk författningssamling 1917: Nr 340).

b) Tillstånd till *utskänkning av pilsnerdricka (maltdrycker)*, såväl s. k. årstillstånd som tillstånd till tillfällig utskänkning, meddelas av länsstyrelsen — ifråga om årstillstånd efter kommunalmyndigheternas hörande. (Kungl. förordningen angående försäljning av pilsnerdricka den 11 juli 1919: 13 och 14 §§. Svensk författningssamling 1919: Nr 406).

c) För *utskänkning av alkoholfria drycker* erfordras i regel en-

dast *anmälan* till polismyndigheten i orten, innan utskänknigen påbörjas. Endast i vissa undantagsfall erfordras *tillstånd*, t. ex. då länsstyrelsen efter framställning av kommunalmyndigheterna förordnat, att inom kommunen dylik utskänkning icke må bedrivas utan särskilt tillstånd. (Kungl. förordningen angående försäljning av vissa alkoholfria och därmed jämförliga drycker den 8 maj 1925: 5 §. Svensk författningssamling 1925: Nr 119).

I detta sammanhang märkes, att den rörelseidkare, som berättigats att utskänka drycker, tillhörande en starkare kategori, också äger rättighet att utskänka drycker, tillhörande en svagare kategori.

5. *Uttrycket "del av hotell eller pensionat i större omfattning"*.

Ansökning till vederbörande länsstyrelse skall i regel ske, om en rörelseidkare utövar hotell- eller pensionatrörelse i en eller flera byggnader, vilka *sammanlagt* inrymma mer än 8 gäster och 4 gäst- rum. Det är tillräckligt, om endera siffran överskrides.

Även om ett flertal byggnader nyttjas i hotell- och pensionatrörelse i en och samma ägares hand, kunna sådana förhållanden ändå tänkas föreligga, att två eller flera *särskilda* rörelser äro förhanden, t. ex. om byggnaderna äro belägna på avsevärt avstånd från varandra. Ligga emellertid de för dylikt ändamål nyttjade byggnaderna i varandras närhet, måste presumption anses föreligga för att de nyttjas i en och samma rörelse, därest icke starka skäl tala för motsatt antagande.

Huruvida i hotell- eller pensionatrörelse nyttjade byggnader *ägas* av vederbörande rörelseidkare eller *disponeras* av honom på grund av hyresavtal eller eljest är likgiltigt. Sålunda är det ganska vanligt, att en rörelseidkare *äger* viss byggnad och dessutom för ändamålet *förhyr* ett antal rum i närbe-

lägna byggnader. I dylikt fall anses byggnaden och rummen vara nyttjade i en och samma rörelse.

Vidare kan tänkas, att vederbörande rörelseidkare — utöver av honom ägda eller på förut angivet sätt fast disponerade lägenheter — ytterligare mer eller mindre tillfälligt disponerar vissa rum för så att säga *uthyrning i kommission* — med eller utan provision för rörelseidkaren. Försåvitt enligt mellan rörelseidkaren och rumsupplåtaren träffad överenskommelse ersättning till rumsupplåtaren skall utgå även då inga gäster infinna sig, måste överenskommelsen i regel anses likställd med ett hyresavtal.

6. *Uttrycket "byggnad eller lägenhet"*.

Enligt gängse språkbruk torde uttrycket "lägenhet" böra anses beteckna en rumsgrupp — om ett eller flera rum — utrustad med *egen* eller åtminstone *obehindrad* ingång. En "byggnad" kan alltså beroende på omständigheterna anses inrymma *en eller flera* "lägenheter".

Även om ett *personalsovrum* förlagts invid en hotellkorridor eller annan utrymningsväg från hotell eller pensionat, torde detsamma ändå böra anses äga obehindrad ingång och sålunda skola betraktas såsom en hotellet eller pensionatet icke tillhörande lägenhet. Ehuru med denna utgångspunkt personalsovrummen skola anses vara undantagna från stadgans tillämplighetsområde, bör i allt fall uppmärksammas bestämmelsen uti § 15 i stadgan, att *samtliga* till utrymningsvägar ledande *sovrumsdörrar* skola förses med mekanisk anordning för självstängning. Denna föreskrift kan dock icke anses hava tillkommit i personalens intresse utan endast för att hålla vederbörande utrymningsvägar fria. Från stadgans tillämplighetsområde äro jämväl undantagna *festivitets- och samlingslokaler* inom byggnader av nu ifrågavarande slag. (Se förarbetena till stadgan.)

II. Begreppet sjukhem m. m.

Från bestämmelserna i hotell- och pensionatstadgan äro fritagna:

1. Statliga och kommunala sjukvårdsinrättningar.

Härmed avses sjukvårdsanstalter för vilkas driftskostnad ansvar i sista hand helt eller till viss kvotdel åvilar staten, landsting, kommun eller sammanslutning, vari landsting eller kommun deltagar.

2. Allmänna alkoholistanstalter.

Härmed avses i första hand alkoholistanstalter, vilkas driftskostnader helt eller delvis bestridas med statliga eller kommunala medel samt vilka stå under uppsikt av medicinalstyrelsen. Under vissa förutsättningar kunna även anstalter, anordnade av enskilda personer, föreningar och stiftelser, bliva erkända såsom allmänna alkoholistanstalter. (Lag om behandling av alkoholister den 12 juni 1931: 32 och 33 §§. Svensk författningssamling 1931: Nr 233).

3. Enskilt sjuk- eller förlossningshem.

Med sjukhem förstås anstalt eller hem för beredande av sluten kroppssjukvård och med förlossningshem anstalt eller hem för beredande av sluten vård i samband med barnsbörd. Såsom enskilt anses sjukhem eller förlossningshem, för vars driftskostnad ansvar icke i sista hand helt eller till viss kvotdel åvilar staten, landsting, kommun eller sammanslutning, vari landsting eller kommun deltagar. För sjukhem med mindre än sex vårdplatser erfordras endast *anmälan* till medicinalstyrelsen samt till vederbörlig provinsialläkare respektive motsvarande annan tjänsteläkare. För sjukhem med mer än sex vårdplatser erfordras *tillstånd* av medicinalstyrelsen. (Kungl. stadgan angående enskilda sjukhem och förlossningshem den 29 maj 1931: 1 och 2 §§. Svensk författningssamling 1931: Nr 172).

4. Vårdhem m. m. för sinnessjuka.

Vill annan än staten, landsting, kommun eller sammanslutning, vari landsting eller kommun deltagar, anlägga s. k. *enskilt sinnessjukhus* erfordras *godkännande* av medicinalstyrelsen. Vid sådan vård må användas erforderligt tvång för tryggande av ej mindre ändamålet med intagningen än även vårdtagaren själv och hans omgivning. (Sinnessjuklagen den 19 september 1929: 4 § 1 mom. andra stycket. Svensk författningssamling 1929: Nr 321).

Vill annan än staten, landsting, kommun eller sammanslutning, varom i nästföregående stycke sägs, driva *enskilt vårdhem för sinnessjuka* med mer än fem platser, erfordras *tillstånd* av medicinalstyrelsen. Vård å vårdhem kan endast ifrågakomma med avseende å personer, som *icke* äro farliga för sig själva eller omgivningen.

För i statens sinnessjukhus intagna, stillsamma och renliga sinnessjuka, vilka anses kunna vistas utom sjukhuset utan fara för annans personliga säkerhet eller eget liv, anordnas *vård i enskilt hem s. k. kontrollerad familjevård*. Plan för sådan vård skall fastställas av medicinalstyrelsen.

Därest någon *mot betalning eller eljest i förvårssyfte* vill till vård *mottaga sinnessjuk* — utan att kontrollerad familjevård eller vård å sjukhem eller sinnessjukhus föreligger — erfordras endast *anmälan* till medicinalstyrelsen samt till vederbörlig provinsialläkare, respektive motsvarande annan tjänsteläkare.

(Se härom Kungl. stadgan ang. sinnessjukvården i riket d. 19 sept. 1929; med avseende å *sinnessjukhus* 112 §, *vårdhem* 118 § andra stycket, *kontrollerad familjevård* 88 § samt *annan enskild sinnessjukvård* 125 § första stycket. Svensk författningssamling 1929: Nr 328.)

III. Önskvärda författningsändringar.

Upplätelser av möblerad bostad — vare sig med eller utan förplägnad — hava enligt ovanstående under följande omständigheter befunnits undantagna från hotell- och pensionatstadgan:

1. Upplätelser åt hyresgäster, åt medlemmar av viss förening samt i övrigt åt mindre, slutna kretsar, allt under förutsättning att upplåtelseerna ifråga avse en mera avsevärd tid.

2. Upplätelser, vilka göras till eller under självkostnadspris och i avsikt att tjäna välgörande syfte.

3. Upplätelser, vilka äga rum med undervisning såsom huvudändamål.

4. Upplätelser för sjukvårdsändamål enligt därom utfärdade författningar.

Intet hinder förefinnes emot att inom en och samma byggnad eller lägenhet jämsides med hotell- och pensionatströrelse även bedrives verksamhet av annan kategori.

Åtminstone med avseende å upplätelser för sjukvårdsändamål borde

utfärdas särskilda brandskyddsföreskrifter, jämförliga med motsvarande föreskrifter i hotell- och pensionatstadgan. Sjuklingar ha ju *svårare* att reda sig än friska personer, varjämte personalbostädernas utrymningsmöjligheter ofta äro synnerligen illa anordnade å dylika inrättningar.

Vidare borde *definitionen* å vad som menas med hotell- och pensionatströrelse förtydligas, så att av densamma otvetydigt framginge vilka slag av verksamhet, som vore undantagna från stadgans tillämplighetsområde. Såsom upplätelser åt hyresgäster borde därvid endast godtagas avtal enligt gällande hyreslag. (Jfr lagen om nyttjanderätt till fast egendom den 14 juni 1907. Svensk författningssamling 1907: Nr 36.)

Anmärkning: I Nr 7 av denna tidskrift, i uppsats av samme författare, har å sid. 129, vänstra spalten, mellan raderna 16 och 17 bortfallit en rad av följande lydelse: "terrainvåning — borde städe påford-".



Gegea

rökskyddsmasker

för såväl större som mindre kårer.

Nedsatta priser.

Birger Carlson & C:o A.-B.

Malmkillnadsg. 33 Stockholm Telefon 232655

BRANDMATERIEL,

alla slag

Egen tillverkning av Segel, Stegar, Slangkårror, Slangrullar, Rutschduk. - Bälten. Linor, Läderväskor. - Överdragskläder m. m. Fiberhjälm av elegant modell

Tel. 601, 602, 603

Telegr.-adr.: ERIKDAHLS

ERIK DAHL

Storkyrkobrinken 10,
STOCKHOLM

De lättare stegarnas användningsområde.

Den stegmaterial en brandkår förfogar över, tjänar två ändamål. Dels skola de bereda brandkåren möjlighet att verkställa livräddning yttre vägen ur en byggnad, och dels skola de tjäna som an-greppspunkter för släckningen. De lätta stegarna, skarvstegar och utskjutsstegar, äro väl hos de mindre brandkårerna de vanligast förekommande, och beträffande deras användning kan förtjäna antecknas några betydelsefulla detaljer.

De lätta stegarna äro av sådan bärkraft, att de — fränsett obetydliga höjder — måste resas i brant lutning 75°—80° mot horisontalplanet. Härav följer, att de i toppen ej få belastas så, att risk för övertipning bakåt inträder. Så kan vara fallet, om vid livräddning en allt för tung person skall bäras ned, och vid sprutning från stegtoppen, om ej nödig försiktighet iakttagas.

Beträffande livräddning medelst bäring utför en hög skarvstegsförbindelse eller fullt rest utskjutsstege bör detta om möjligt undvikas. Det kräves nämligen stor vana och styrka, att kunna verkställa sådan livräddning, men om intet annat val återstår, får någon tvekan om bäringens genomförande naturligtvis ej finnas. En man skall då alltid hålla under stegen, och stegtoppen bör därtill fasthållas av en man i det våningsplan, varifrån livräddningen sker. Många gånger är det bättre att ej bära ned den person, som skall räddas. Kan han själv gå ned för stegen, är detta att föredraga, kan han det ej, bör övervägas huruvida han ej lämpligen hissas ned med manskapslina eller annan medförd livräddningslina.

Risken för övertipning vid sprutning från stegtoppen är måhända mindre observerad än motvarande vid bäring.

Den skarpa vinkel i vilken en slang måste böjas, när sprutning

från stegtopp sker, strävar av vattentrycket att rätas ut, så att slang och munstycke bilda en rak linje. Dessa krafter, som sålunda uppstå i munstycke och slangens översta del, kunna vi kalla för baktryck eller reaktionstryck. Vid stora munstycksdiametrar och höga tryck uppgår reaktionstrycket till betydande värden. Vid sprutning från brant resta lätta stegar inträder emellertid riskgränsen redan vid 14 mm. munstycke. Som ungefärliga siffror för reaktionstryck kan anföras följande, där värdena avse reaktionstrycket för resp. munstycken vid ett tryck av 6 kg./cm²:

10 mm.	8 kg.
14 ".....	18 "
18 ".....	30 "
22 ".....	44 "

Ett litet åskådliggörande och lärorikt exempel på riskerna kan utföras vid varje brandkår på följande sätt:

Res t. ex. två delar skarvstegar mot ett lågt uthustak i 80° vinkel. Drag upp en slangledning till toppen och låt denna handhavas av en ej alltför tung man. Ställ två man på taket för att gripa tag i stegen när den börjar tippa bakåt. Släpp vatten från motorsprutan på slangledning och spruta ungefär parallellt med marken. Vid ett tryck av omkring 6 kg./cm² kan man känna hur stegen "lättar" från anliggningspunkten och vid 8—9 kg./cm² tippar den bakåt.

Som regel för sprutning från lätta stegars topp gälla:

1. Använd ej större munstycke än 10 mm.
2. Spruta vinkelrätt från stegpinnarna och ej mera än omkring 20° från mittlinjen åt vardera sidan.
3. Öppna och stäng för vatten långsamt. I annat fall kan otrevliga "vattenslag" uppstå, som betyda en momentan ökning av baktrycket.

N. Grönwall.

Några erfarenheter från en småstads brandkår, dess organisation och arbete.

Av brandchefen i Skänninge kaptän C. E. Parment.

För någon tid sedan var i Brandkärstidskrift synlig en artikel om organisation vid en mindre brandkår och med tanke på de synpunkter, som där framfördes, må det tillätas även mig att i denna sak säga några ord.

Under min brandchefstid i Skänninge har dess olika vapen mot eldfaran, borgarbrandkåren och den "allmänna brandkåren", omorganiserats, och de synpunkter, som nu framföras, grunda sig utslutande på erfarenheter från Skänninge borgarbrandkårs arbete.

Den avlönade borgarbrandkåren, som är av staden med kontrakt bunden, består av 19 man, befålet medräknat. Befålet består av: brandchef, två vice brandchefer, 1:a och 2:a, en brandmästare och två brandförmän. Kåren är uppdelad i tvänne grupper, I. och II., under befäl av 1:e resp. 2:e vice brandchefen. I varje grupp finnes en brandförmän jämte 7 st. brandmän, därav 2 st. speciellt utbildade för motorsprutornas körning och skötsel. Brandmästaren, som har översynen över brandstationen och all dess materiel, fungerar ävenledes som 1:e motorman i I. gruppen. Manskapat är övat så att var och en skall kunna göra vad brandtjänst som helst, såsom slangutläggning, strålförartjänst, resning av brandstege etc. Vad körning och skötsel av motor- och ångspruta beträffar utbildas manskapat med avsikt att så småningom komma så långt att var och en skall kunna fullgott tjänstgöra som motorman. Detsamma gäller även vad körning av brandbil beträffar. Detta för att få en så allsidig utbildning av brandmännen, som sig göra låter. Men med tanke på att

vid en borgarbrandkår som denna, personalen under dagen är sysselsatt med sitt "civila" arbete, ligger det ju nära till hands, att de glömma att de äro brandmän. En av de viktigaste detaljerna i arbetet inom en borgarbrandkår är, att förhindra en eventuell insmygande slapphetskänsla för "brandmannaplikten". Många sätt kunna kanske komma till användning, för att få folk brandmannaintresserade. Det skall härnedan berättas hur man gått tillväga vid Skänninge brandkår.

Utgångspunkt var den i Brandkärstidskrift så välkända satsen "Ju färre eldsvådor — ju flera övningar". Då Skänninge stads brandordning i detta fall medger brandchefen att efter eget bedömande avgöra antalet övningar, var ju saken klar. Utbröt det inga eldsvådor blev det istället övningar. Då ju ett gott samarbete med kringliggande frivilliga brandkårer i hög grad befordrar vårt eldsläckningsväsende ordnas så ofta sig göra låter samövningar med dessa. Befålet får i tur och ordning tillfälle att tjänstgöra som eldsläckningsledare.

Vid varje övning beredes var och en av manskapat tillfälle att taga del av de av eldsläckningsledaren vidtagna dispositionerna, och efter övningens slut hålles kritik — därvid förtjänta blommor ej saknas. Men övningar kunna ju ej förekomma varje dag, åtminstone ej inom en borgarbrandkår — andra medel måste sålunda ävenledes tillgripas för att förhindra glömska av brandmannagenskapen. Varje tillfälle till ett meddelande om saker, som på minsta sätt beröra brandkåren, sändes sålunda genom

bud till var och en av kårens medlemmar och avlättes i sådan form, att varje man därvid känner gemenskapen med kåren. Det har därför tryckts särskilda meddelanden och order med samtliga brandmäns nr och namn på blankettens baksida, där även plats för kvittens av meddelandets eller ordrens mottagande finnes. Hur obetydligt ett meddelande än synes vara, vidarebefordras detsamma, och erfarenheten talar för att detta förfringsätt hos mannarna skapar den åsyftade känslan av intimitet med den kår de tillhöra, en känsla av att 'jag är brandman'. Bildandet och vidmakthållandet av gymnastik- och idrottsföreningar inom en kår är säkerligen också en åtgärd i rätt riktning. Visserligen finnes väl på så gott som alla platser i vårt land dylika föreningar för allmänheten, och givetvis frekventeras dessa även av brandmän, men gäller det någon gång, så är det säkert, att brandmannen gör sitt bästa för sin kårs förening.

Då ju givetvis samhällen av Skänninge stads storlek icke kunna lägga ned obegränsade summor på sitt brandväsen, måste ju ävenledes bot rådås för detta. Att arbeta med gammal och mindervärdig materiel kan ju inte glädja den moderne och intresserade brandmannen och underlättar ej försöken att hålla samman en kår. Att hitta rätt väg härvidlag är minnsann icke så lätt, men det har verkligen lyckats över förväntan. Varje midsommar, sedan tre år tillbaka, hålles en stor "Brandkårsfest". Till mycket stor del tack vare dessa fester kan brandväsendet, sett mot bakgrunden av stadens ringa storlek, kallas fullt modernt. Stadens brandväsende disponerar nämligen förutom 4 st. handkraftsprutor över 3 st. maskindrivna sprutor (2 motorsprutor och en ångspruta). Den ena av dessa motorsprutor, en "Albin 35",

tack vare Östergötlands Läns Brandstodsbolags välvilja. Stadens redskapsautomobil, en Chevrolet, är utrustad med c:a 700 m. tryckslang upprullad på 5 st. rullar, en 12-meters utskjutbar stege, en 3-meters hakstege jämte i övrigt vad till en välutrustad brandbil hörer. En seriekopplingsanordning för "Albin" ej att förglömma. Med tanke på den stora kringliggande landsbygd, som Skänninge ur eldfaresynpunkt har att bevaka, ger det ju en viss känsla av säkerhet att alltid ha till hands en brandbil, som jämt och ständigt är färdig och utrustad för ett bekämpande av "den röde hanens" härjningar. Men det säger sig ju självt att en liten brandkår på 16 man näppeligen kan handhava och på mest effektiva sätt utnyttja 3 st. maskindrivna sprutor, åtminstone inte om man beräknar komma ut *samtidigt* och *snabbt*. Den i varje samhälle förefintliga härovan nyss omnämnda brandvärnpliktiga allmänna kåren får då träda in. Inom denna kår har därför avdelats tvenne st. s. k. elitavdelningar om c:a 20 man vardera, vilka efter kallelse *frivilligt* deltaga i borgarbrandkårens övningar. Med denna anordning vinner man ju en samling män, som mera intimt tagit del av brandredskapens olika användande och kunna vid ett allvarstillfälle utnyttjas som ersättare för borgarbrandkårens detaljutbildade brandmän. I vår idrottsbetonade tid möter det ej några större svårigheter att få frivilligt folk under "brandfanorna", givetvis även beroende på att vårt samhällsgagnande "brandkårsarbete" alltid varit och allt jämt är synnerligen populärt.

Ännu en detalj. Man har i samhället tagit vara på scouterna. De äro utmärkta rapport- och orderöverförare samt sjukvårdsmän. Här finns en ständig stab av 6 st. dylika, benämnda "Brandkårs-scouterna", vilka alltid följa borgar-

brandkårens övningar. Det är ett utomordentligt gott tillskott i arbetskraften och synnerligen användbart material. På det varmaste rekommenderas åtgärden ifråga och den som i detta fall följer detta råd skall göra den erfarenheten, att det är med icke liten stolthet dessa pojkar bära namnet "Brandkårs-scouter".

Och så till sist ännu en sak. — Efter den stora branden vid Hindås turisthotell blev jag genom en insändare i Svenska Dagbladet uppmärksamgjord på den ringa kännedom, som människor i allmänhet ha om rätta sättet att använda en s. k. livräddningslina. Till följd av detta har jag i härvarande kommunala mellanskola samt folkskola verkställt en demonstration av dessa livlinors (olika modellens) an-

vändande, och vid dessa tillfällen låtit samtliga elever praktiskt taga del av denna räddningsmetod. Då man ju i regel i barndomen har lättare att lära och komma ihåg, torde det vara tämligen visst, att en dylik demonstration har en icke obetydlig mission att fylla. Även landsbygdens barn torde givetvis vara berättigade att erhålla en dyl. undervisning — vem vet om ej dessa barn någon gång kunna komma i tillfälle att använda sig av den kunskap de fingo den gången, de "käcka brandpojkar" voro ute och visade, hur det skulle gå till. Dessa demonstrationer kunna ju göras ännu mera givande, genom att ledaren lämnar eleverna en del upplysningar angående risken vid handhavandet av eldfarliga ämnen, första åtgärderna vid utbruten eldsvåda etc.

FRÅN LÄNSFÖRBUNDEN

Stockholms läns brandkårsförbund.

T. f. Brandkonsulent: Kapten *Erik Gillner*. Exp.: Styrmansgatan 1, Stockholm. Telefon 606308.

Stockholms läns brandkårsförbunds instruktionskurs och årsmöte.

Stockholms läns brandkårsförbund har den 19. och 20. sept. haft en instruktionskurs i Södertälje.

Kursen, vilken varit förlagd till stadens brandstation, var avsedd för brandbefäl, tillhörande brandkårer inom länet. Inalles femton brandmän deltog i kursen, som omfattade dels föredrag, dels instruktionsövningar vid stadens brandkår, dels livlig diskussion rörande brandskyddsfrågor.

Föredragshållare ha varit brandkapten Mohlin, Stockholm; Eldsläckningslära; direktör Queckfeldt, Stockholm; Rökskydd; civilingenjör Arild, Göteborg; ingenjör Berg, Stockholm; Brandsignalering, och

kapten Erik Gillner, Stockholm; Utbildningens bedrivande vid en mindre brandkår.

Instruktionsövningar ha omfattat stegar och slangar samt slangvård, livräddning, rökskydd samt brandsegel jämte diverse redskap för släcknings- och räddningsarbetet.

Såsom av ovanstående kortfattade redogörelse framgår har denna instruktionskurs bjudit på ett både omfattande och gediget program, vittnande om att brandkårsförbundets ledning är synnerligen livaktig i sina strävanden att höja brandskyddets effektivitet inom vårt län, en uppgift, vars betydelse torde vara uppenbar för alla och envar.

Förbundets årssammanträde.
På lördagen höll brandkårsför-

bundet sitt ordinarie förbundsmöte på Stadshotellet härstädes. Förhandlingarna leddes av förbundsordföranden, landshövding Edén.

Efter det att redogörelse för verksamheten under fjolåret med godkännande lagts till handlingarna föredrogs revisionsberättelsen för 1934, vilken också godkändes. På revisorernas hemställan beviljades förbundsstyrelsen ansvarsfrihet för det gångna kalenderårets förvaltning.

I styrelsen voro brandchef A. Wiberg i Södertälje och landsfiskal H. Lilienborg i Danderyd i tur att avgå; båda omvaldes. Likaledes omvaldes de två styrelsesuppleanter, som voro i tur att avgå, nämligen municipalnämndsordföranden C. Burman i Huddinge och ingenjör K. W. Berglund, Holmens bruk, Hallstavik. Revisorer blevo godsägare A. Pettersson i Söderby och baron C. Beck-Friis på Harg med godsägare L. Holmström i Lundås och agronom H. Westerström i Visbohamnar som suppleanter.

Förbundsmötets offentliga del — anförande av landshövding Edén.

Förbundsmötets offentliga del började kl. 1 på lördagsmiddagen och öppnades av landshövding Edén, som därvid höll ett längre tal, vari han berörde aktuella frågor i samband med den avslutade kursen och brandkärsförbundets verksamhet inom länet:

"Först beder jag få uttala min tacksamhet och tillfredsställelse över Stockholms läns brandstodsbolags vidsynta inställning till förbundets verksamhet, vilken till följd av bolagets välvilliga och förstående inställning kunnat bli så framgångsrik, som fallet varit.

Den i fjol utlovade nya grunden för förbundets verksamhet, har kommit till stånd, i det Stockholms läns brandstodsbolag förbundit sig att lämna ett visst årsanslag till förbundet, nämligen 50 kr. pr år för varje ansluten brandkår. Bland de få villkor, som brandstodsbola-

get uppställt för detta stöd, är att förbundets konsulent skall inspektera de till förbundet anslutna brandkärerna, undantagandes de i städerna, som ej anses vara i behov av inspektion. För det andra föreskriver bolaget, att förbundet årligen skall anordna en instruktionskurs för minst tio deltagare. Dessa villkor ha ju uppfyllts, det sistnämnda genom den nyss avslutade kursen här i Södertälje, vilken haft 15 deltagare. Jag kan i detta sammanhang dock icke undgå att göra några reflexioner angående dessa kurser. Det har visat sig vanskligt att få dem tillräckligt spridda, så att deltagare komma från olika delar av länet. Det finns nog en hel del kårer, som ej haft några representanter vid dessa kurser och jag uppmanar er därför, att var och en söka verka för så livlig anslutning som möjligt till kurserna. Dessa äro ju så praktiskt lagda som tänkas kan och den teori, som förekommer, har ju direkt anslutning till de väsentliga praktiska problem, som uppstålla sig för brandbefäl och brandmän.

Jag vill därför ännu en gång understryka, att dessa instruktionskurser äro förtjänta av den största uppmärksamhet och — som sagt — vi böra alla verka för ökad anslutning till kurserna. Det är en frivillig och verkligt folklig uppgift och allt hänger på hur vi kunna göra klart för människorna ute i samhällena, vilken viktig uppgift det är, att man skyddar sig mot brandfaran.

Beträffande organisationen av brandväsendet i länet kan jag omvända, att vi nu ha 36 kårer, varav fyra tillkommit under det gångna året. Det bör dock ej döljas, att detta antal i förhållande till folkmängden i Stockholms län icke är tillfredsställande. Stockholms län behöver ytterligare ett icke oväsentligt antal brandkårer. Jag återkommer liksom i fjol till att bland de delar, där just brandskyd-

det inte är ordnat som sig bör, befinnet sig Södertörn. På den sju mil långa sträckan Stockholm—Nynäshamn finns inte en enda brandkår. Dalarö har visserligen något men ej tillräckligt och i de stora socknarna Väster- och Österhaninge samt Ösmo (frånsett Nynäshamn) och Sorunda finns inga brandkårer. Det säger sig självt, att denna brist måste avhjälpas.

Däremot har jag glädjen att — efter vad jag hört — konstatera, att Turinge, som i fjol fick en anmärkning för sitt bristfälliga brandskydd, nu avsevärt förbättrat detta genom att Nykvarn rustat sig och reorganiserat sitt förut tydligen mycket svaga brandväsen. Kåren ifråga är inrättad av Nykvarns pappersbruk, men det är mitt hopp, att denna kär även skall anse som sin skyldighet att inskrida till den övriga socknens och angränsande trakterskydd, om så skulle erfordras.

Detta var vad södra länsdelen beträffar, men även mot vissa delar av norra länsdelen kunna anmärkningar riktas. Framförallt gäller detta mellersta och norra delen av Roslagen, där vi bortsett från Knivsta och Rimbo på landsbygden inte ha något effektivt brandskydd. På grund av det jag nu anført äro vi också inom förbundet sysselsatta med att lägga upp en plan för att söka ordna brandskyddet inom länet på ett allsidigt och fullt rationellt sätt. Vi sträva härvid efter att få så många brandkårer, att deras aktionsradier fullständigt täcka länet och vidare delvis gripa in i varandra. När vi nått ett sådant resultat, då kunna vi verkligen tala om ett rationellt brandskydd inom Stockholms län. Det har ju här i dag tidigare påpekats, att inom vissa delar av länet har man skaffat brandkårer till ett antal, som skulle kunna sägas nästan överstiga behovet, men jag vill i detta sammanhang framhålla, att det ingenting är att säga om den saken, ty har man råd och lust

att utöka brandväsendet ute i samhällena, bör en dylik verksamhet uppmuntras.

Som avslutning vill jag berätta om en erfarenhet jag gjorde vid en resa i Kronobergs län i egenkap av riksförbundets ördförande. Vi foro genom en del små samhällen, där man just börjat organisera sitt brandväsen, och vi kommo därvid till en liten plats, Norrhult, där utrustningen var skäligen bristfällig, men icke förty hade kåren utfört en släckning av en stor eldsvåda, vilket arbete av samtliga närvarande experter betecknades som aldeles utmärkt. Detta visar, hur man med enkla medel kan åstadkomma goda resultat, om ledningen och de underlydande blott kunna sin sak. Jag tycker, att detta exempel är efterföljansvärt och bör uppmärksammas av oss i detta län. Jag hoppas, att vårt arbete skall vara besjälade av samma strävan samt att vi inom en ej alltför avlägsen framtid skola gå i spetsen för organiserandet av brandskyddsväsendet, på vilket vi nu ha inriktat våra krafter."

Föredrag och demonstrationer samt utställning.

Efter landshövding Edéns tal följde ett föredrag av kapten E. Gillner, som talade om "Brandsyn på landsbygden", varvid han framhöll hur brandsyn skall bedrivas för att kunna fullt motsvara de fordringar, man har rätt att ställa på densamma.

Sista föredraget hölls av civilingenjör Uno Arild, som talade om "Brandmaterielens skötsel".

Efter föredragen samlades man vid Mälarhamnen, där prov företogs med motorsprutor, varpå det gavs tillfälle att bese en intressant utställning av brand- och rökskyddsmateriel å brandstationen. — Senare samlades kursdeltagarna jämte landshövdingen och en del särskilt inbjudna representanter för Södertälje stad till en gemensam middag på Stadshotellet.

Jönköpings läns brandkårsförbund

Brandkonsulent: v. Brandchef *H. Rosencrantz*. Exp.: Brandstationen, Jönköping.

Ur Jönköpings läns brandkårsförbunds styrelseberättelse 1934.

Till förbundet voro under året anslutna 41 brandkårer.

Förbundsstyrelsen har under året sammanträtt två gånger. Verkställande utskottet har bestått av herrar Lundqvist, Kjellbo och Rosencrantz och har sammanträtt tre gånger.

Förbundets årsmöte hölls den 26 augusti i Nässjö, i samband med därstädes anordnad instruktionskurs. I årsmötets förhandlingar och i instruktionskursen deltog ett 100-tal ombud från de till förbundet anslutna brandkärorna.

Som brandkonsulent i länet har tjänstgjort vice brandchefen i Jönköping, Holger Rosencrantz.

Samövningar med ett större antal brandkårer hava under året hållits i Gyllenfors med brandkärorna från Anderstorp, Gnosjö, Gyllenfors, Gislaved, i Frinnaryd med brandkärorna från Gripenberg och Frinnaryd samt i Hylte bruk med brandkärorna från Hylte bruk och Rydö bruk. Vid sistnämnda övning närvaro ett 80-tal representanter från brandkärorna i Smålandsstenar, Broaryd, Landeryd, Södra Unnaryd och Reftele. Riksförbundets brandkårsfilm visades vid tillfället.

För deltagande i en vid Jönköpings brandkår anordnad instruktionskurs, i samband med Svenska Brandskyddsföreningens årsmöte i Jönköping, utdelade förbundsstyrelsen stipendier om 50 kr. till vardera brandcheferna i Stockaryd, Vaggeryd, Gislaved, Aneby och Reftele. Likaså erhöles brandcheferna i Sävsjö och Bodafors resebidrag för åseende av den skumsläckning mot brinnande byggnad som Jönköpings brandkår verkställde i samband med Svenska Brandskyddsför-

eningens årsmöte i Jönköping.

För deltagande i skumsläckningsförsök i Borås den 2-3 mars, anordnade av Borås brandkår, tilldelades brandkonsulenten resebidrag av förbundsstyrelsen.

Svenska Brandkärornas Riksförbunds konsulentmöte i Örebro den 7-8 juni bevistades av brandkonsulenten och vid det i samband därmed den 9-10 juni anordnade årsmötet för Riksförbundet närvaro som Jönköpings läns brandkårsförbunds representanter vice ordföranden, civilingenjören V. Graneli, brandchefen i Huskvarna, N. Kjellbo, och brandkonsulenten.

En brandkårsfilm för förbundets räkning är påbörjad, under medverkan av Jönköpings brandkår och Jönköpings läns brandförsäkringsbolag.

En inköpsförening för brandredskap är bildad. Denna har till uppgift, att dels lämna råd och upplysningar vid inköp och dels kontrollera den anskaffade materien. Genom att inköpen centraliseras kunna priserna å brandredskap i någon mån reduceras, till fördel för de till förbundet anslutna brandkärorna. Vinsten är avsedd att användas dels till stipendier åt brandcheferna inom förbundet och dels till befrämjande av brandskyddsverksamheten i sin helhet.

Som bidrag till enskilda försäkringstagare och olika brandkårer för inköp av brandredskap har Jönköpings läns brandförsäkringsbolag under året utbetalat 18,345 kr. Därjämte har genom bolagets medverkan brandmateriel inköpts till Ökna socken och Kvillsfors stations-samhälle samt brandteleggrafanläggningen i Gränna stad fullbordats.

Brandkärsförbundets

ekonomiska ställning framgår av följande räkenskaper:

VINST- OCH FÖRLUSTRÄKNING.

Inkomster:

Anslag från Jönköpings läns brandförsäkringsbolag	1,000:—
” ” Försäkringsbolaget Allmänna Brand	300:—
Årsavgifter från anslutna brandkärer	610:—
” ” personliga medlemmar	30:—
Inkomst genom inköpscentralen	78:—
Ränta å bankmedel	11:77
Tillskott från reservfonden	88:53
Summa inkomster kronor	2,118:30

Utgifter:

Lön till brandkonsulenten	300:—
Äldre skuld till förra konsulenten Lundgren	263:—
Resekostnader för brandkonsulenten	681:30
” ” konsulentens biträde	45:35
Diverse expeditionskostnader	200:—
Utbildningsanslag till 5 brandchefer	250:—
Omkostnader för styrelsen	52:25
” vid Riksförbundets årsmöte i Örebro	62:20
Diverse omkostnader för arbetsmaterial	134:20
Återbetalning av årsavgift	10:—
Årsavgifter till Riksförbundet	120:—
Summa utgifter kronor	2,118:30

UTGÅENDE BALANSRÄKNINGEN.

Tillgångar:

Innestående i bank	kronor	376:02
--------------------------	--------	--------

Skulder:

Reserverade medel	kronor	376:02
-------------------------	--------	--------

Jönköpings läns brandkärsförbund har ett stort verksamhetsfält och har ännu mycket att uträtta för stärkande av brandförsvaret inom länet. Genom anslag från Jönköpings läns brandförsäkringsbolag och försäkringsbolaget Allmänna Brand möjliggöres denna verksamhet, och uttalar styrelsen härmed sin tacksamhet till de anslagsbeviljande brandförsäkringsbolagen.

Revisionsberättelse.

Undertecknade, utsedda att granska Jönköpings läns brandkärsförbunds räkenskaper och förvalt-

ning för år 1934, få efter fullgjort uppdrag avgiva följande berättelse.

De i styrelsens berättelse intagna uppställningarna å inkomster och utgifter samt tillgångar och skulder äro i överensstämmelse med räkenskaperna, vilkas riktighet vi vitsorda.

Då under revisionen ingenting framkommit som kunnat giva anledning till anmärkning få vi hemställa, att styrelsen beviljas full ansvarsfrihet för 1934 års förvaltning.

Virgstad o. Tenhult d. 1 april 1935.

C. A. Crona.

K. Lundquist.

MEDDELANDE.

Brandväsendet inom Södermanlands län.

Till befordrande av en lämplig organisation av eldsläckning å länets landsbygd utlyste Länsstyrelsen på Landshövding Sederholms initiativ under våren 1935 3 st. sammanträden, som höllös i Nyköping, Flen och Eskilstuna. Till dessa sammanträden utsågo socknarna representanter och av förhandlingarna vid sammanträdena syntes framgå, att livligt intresse förefanns för frågan. Sedan vid sammanträdena utsetts en länskommitté med uppgift att närmare utreda frågan om förenämnda organisation har ett inom kommittén utsett arbetsutskott utarbetat en plan för länets indelning i eldsläckningsområden jämte förslag till förlägningsplatser för lokala brandkärer. Efter det planen underställts representanter inom orterna har den ånyo granskats och följer i bilaga. *Se bilaga N:r 1.*

Det eldsläckningsområde, som är ifrågasatt för Eder trakt omfattar och tänkes brandkären förslagsvis förlagd vid

För att ordna eldsläckningsväsendet inom detta område bör bildas en brandkårsförening. Vid eldsvåda bör brandkären, för att kunna verksamt biträda med eldsläckning, vid utryckning omfatta 6 man. För att säkerställa att detta antal ständigt finnes att tillgå även vid sjukdom eller annat förfall bland brandkårens medlemmar, bör den aktiva kåren omfatta 10 å 14 man. Vid större gårdar och industrier böra därutöver några personer vara på förhand utsedda att biträda brandkären och årligen deltaga i några av densamma övnigar för att förvärva kännedom om skötseln av brandkårens materiel. Brandkären bör lämpligen vara or-

ganiserad i enlighet med bifogade stadgar från Svenska Brandkärernas Riksförbund. Brandkårens övningar äro avsedda att utföras av intresse och utan ersättning, men då kåren är i behov av vissa medel för sin drift, är det avsett att kåren skall erhålla stöd av till brandkårsföreningen anslutna passiva medlemmar, vilkas antal bör vara så stort som möjligt. Erforderliga medel kunna på sätt som sker i andra delar av landet av brandkårsföreningen även anskaffas genom fester, basarer eller uppvisningar. Givetvis är även av värde att de kommunala myndigheterna lämna kårerna sitt stöd.

Den frivilliga brandkårsrörelsen har under de senare år i olika delar av landet vunnit allmän spridning. Sålunda finnas i Skåne c:a 175, i Östergötland c:a 35, i Uppland c:a 30 och i Dalarne c:a 70 kårer, av vilka de flesta äro frivilliga. Där-est det å någon plats anses lämpligare att kåren bildas som kommunal brandkår, möter därför givetvis ej något hinder. Allmänheten har visat sig uppskatta brandkårsrörelsen och som aktiva brandkårsmän ha idrotts- och gymnastikföreningarnas medlemmar ofta ingått, vilket torde få anses naturligt och lämpligt med hänsyn till brandkårsövningarnas i många avseenden idrottsliga karaktär.

Den materiel en brandkår i första hand bör förfoga över utgöres av motorspruta, c:a 750 m. slangar med kopplingar, strålrör, grenrör, stegar, rökmasker, brandsegel jämte handredskap. Denna materiel är beräknad att kunna inköpas för kr. 6,600:—. När den frivilliga brandkårens organisation fått sådan stadga, att kåren kan bära de kostnader, som äro förenade med ett eget

utryckningsfordon, torde en till utryckningsvagn ombyggd äldre personbil kunna förvärvas för en kostnad av kr. 2,000:— à 2,500:—. För en automobiliserad kår beräknas materielkostnaderna sålunda till cirka kr. 9,000:—.

Som en frivillig brandkår icke vid sin start kan beräknas förfoga över några medel till materielinköp och då det ligger i såväl försäkringstagarnas som försäkringsgivarnas intresse att kåren snarast möjligt blir i stånd att verksamt ingripa vid eldsolycka har innevarande års ordinarie bolagsstämma med delägarna i Södermanlands Läns Brandförsäkringsbolag godkänt att materielinköpen finansieras på så sätt, att bolaget ställer materiel till ett värde av kronor 6,600:— till brandkårens förfogande, så snart den organiserats. Beträffande utryckningsbil är bolaget villigt att efter prövning i varje särskilt fall biträda därmed inom förenämnda kostnadsram av kr. 9,000:—. Kostnaderna för materielen finansieras så, att Brandstodsbolaget lämnar brandkåren ett direkt bidrag motsvarande 1/3 av materielkostnaderna, dock i varje fall högst kr. 3,000:—. Det återstående beloppet täckes därigenom att bolaget disponerar 1 öre pr 100 kronor av försäkringarnas ansvarighetsbelopp av de brandstodsmedel som inflyta från distrikt som sakna brandväsende ävensom under 5 år från sådana distrikt, som av bolaget uppburit ovan angivna understöd för anskaffande av brandmateriel. Närmare bestämmelser rörande brandmaterielen m. m. anges i en mellan bolaget och respektive brandkår upprättad överenskommelse och bifogas förslag härtill. *Se bilaga N:r 2.*

Brandstodsavgiften är från och med nytt brandstodsår och under förutsättning av normal brandska-defrekvens avsedd att beräknas efter 7 öre pr 100 kronor av delägarnas ansvarighetsbelopp. Brand-

stodsbolagets bolagsstämma har dock beslutat, att inom distrikt med godkänt brandväsende må brandstodsavgiften beräknas 1 öre lägre pr 100 kronor av ansvarighetsbeloppen än i distrikt, där godkänt brandväsende saknas. Den tidpunkt från vilken nedsatt avgift skall beräknas infaller sålunda 5 år efter det brandkåren organiserats och godkänts. Den lägre brandstodsavgiften är avsedd att utgå så länge brandkåren hålles vid makt och i full funktion och materielen väl skötes för avsett ändamål.

För materielens förvaring erfordras vid brandkårens förlägningsort en bod eller lämpligt skjul, ävensom anordning för slangtorkning. Då villkoren för att uppföra eller förhyra lämplig förvaringslokal ej kunna på förhand beräknas för de förslagsvis angivna förlägningsorterna är avsett att förvaringslokal skall kunna beredas redskapen genom att de kommunala myndigheterna och enskilda intressen samgå om att ordna denna detalj.

Brandkåren skall vid eldsvåda vara berättigad att av vederbörande försäkringsgivare erhålla ersättning med timpenning enligt bifogade taxa (se bilaga N:r 3) och ersättning för skador och slitage å materiel.

Då det är av synnerlig vikt för att kunna begränsa en eldsvåda, att brandkåren kommer tillstådes inom kortast möjliga tid efter eldens utbrott, är det angeläget att telefonförbindelserna kunna för detta ändamål disponeras dygnet om. Det är därför önskvärt om avtal i sådant syfte kunna träffas med ortens telefonstationer. Sedan underrättelse om utbruten brand inkommit till brandkårens förlägningsplats, bör brandmanskapet med största skyndsamhet kunna inkallas och rycka ut. Lämplig alarmanordning bör därför anordnas.

Vederbörande brandchefer böra göra sig förtrogna med vattentillgångarna inom sina områden och till fastighetsägarna göra de framställningar de anse erforderliga. Släckningsplaner böra i möjligaste mån upprättas på förhand.

För att sammanhålla brandkårsorganisationerna i länets olika delar och lämna vederbörande befäl och manskap tillfälle till allmän förkovran i eldsläckningstaktik, äse demonstrationer och höra föredrag m. m., är det avsett att ett brandkårsförbund skall bildas, till vilket förbund kärerna böra anslutas. Därigenom vinna kärerna även avslutning till Svenska Brandkärernas Riksförbund och komma minst 1 gång varje år att utan kostnad för kåren besökas av brandkonsulenten i länet, vilken då övar kåren på platsen och lämnar erforderliga instruktioner och råd.

Erfarenheterna från andra län, där brandväsendet å landsbygden ordnats, ge vid handen, att de frivilliga brandkärerna äro till ovärderlig nytta och räddat stora värden.

Under återopande av det ovan sagda och av att Ni av socken blivit utsedd till representant vid de av Länsstyrelsen utlysta sammanträdena får Arbetsut-

skottet anhålla, att Ni ville taga initiativ till att undersöka möjligheterna för bildande av en frivillig brandkår för förenämnda eldsläckningsområde och med lämplig förläggningssort. Sådan undersökning torde lämpligen ske genom att de kommunala myndigheterna och de, som kunna väntas vara särskilt intresserade för saken ävensom allmänheten inbjudas till ett möte å central plats inom det föreslagna eldsläckningsområdet. Till detta möte äger Ni påkalla biträde av brandkonsulenten i länet, brandchefen, Ejdervik i Katrineholm, som dels lämnar en orientering öfver frågan, dels är i tillfälle att vid närmaste vattentillgång uppvisa en för landsbygdens brandkärer avsedd motorspruta i arbete. Närmare upplysningar i fråga lämnas även av Brandstodsbolagets direktör. Innan något möte utlyses bör om möjligt dag därför överenskommas med brandchefen Ejdervik, vilken givetvis kommer att under hösten kallas till skilda platser i länet.

Sedan förenämnda möte hållits emotser Arbetsutskottet meddelande om frågans läge.

Nyköping den 26. augusti 1935.

för Brandskyddskommitténs
arbetsutskott:

Arbetsutskottets förslag

Bilaga N:r 1.

till länets indelning i eldsläckningsområden och kretsar för avtal om släckningshjälp jämte förslag till förläggningssplatser för lokala brandkärer.

Ungfärliga släckningsområden

Hölö socken
Mörkö socken
Trosa-Vagnhärad, Västerljung
Lästringe, Torsåker
Bogsta, Sättersta
Bälinge, Tystberga
Svärta socken
Ripsa socken
Ludgo-Spelvik
Runtuna, Lid
Råby-Rönö, Bärbo

Förslag till förläggningssplatser

Hölö kyrka eller Hölö station
Mörkö kyrka eller Hörningsholm
Vagnhärads station
Gärdesta säteri
Näsby säteri
Tystberga station
Svärta gård eller Sjösa gård
Sandviks gård
Aspa
Lindö gård
Två kårer böra finnas. Förläggas vid:
Tistad och Råby gård

Nikolai, Helgona	Avtal med Nyköpings stad om släckningshjälp inom c:a 8 km. från staden
Nikolai (från Stjärnholm till Oxelösund)	Släckningshjälp från Oxelösund
Lunda, Tuna, Bergshammar	Jönåkers station eller Berga-Tuna gård
Tunabergs socken	Nävekarvns Bruk
Kila socken	Kila kyrka
Stigtomta och Århammarsdelen av Nykyrka	Stigtomta station
Björkviks socken	Valla gård
Halla, Nykyrka, Vrena	Vrena station
Husby-Oppunda, Bettna	Bettna station
Stora Malms socken	Ericssbergs säteri eller Forssjö bruk
Östra Vingåkers socken	Strängsjö station eller Claestorps säteri
Floda socken	Floda kyrka
V. Vingåkers socken	Släckningshjälp från Vingåkers municipalsamhälle
Österåkers socken	Österåkers kyrka
Sköldinge socken	Släckningshjälp från Valla municipalsamhälle
Lerbo socken	Släckningshjälp från Valla municipalsamhälle
Vadsbro, Blacksta	Vadsbro station
Julita socken	Åsköping eller större gård
Årdala, Forssa	Forssa kyrka eller Ståringe gård
Helgesta, Hyltinge	Släckningshjälp från Sparreholm
Mellösa socken	Släckningshjälp från Hellefors bruk
Flens socken	Släckningshjälp från Flens municipalsamhälle
Dunkers socken	Dunkers kyrka eller Röhls gård
L:a Malma	Släckningshjälp från Malmköping
Sundby, Kjula, Vallby, Hammarby, Barva, Jäder	Två kårer böra finnas. Förläggas vid: Kjulaås och Jäderön
Näshulta	Hedensö gård
Stenkvista, Ärla	Ärla kyrka eller Ärla station
Husby-Rekarne jämte Gillberga söder om Hyndeveds ström	Hällsta station
Gillberga i övrigt och Lista	Lista kyrka
Tumbo, Råby-Rekarne	Tumbo kyrka
Öja, Västermo	Västermo kyrka
Torshälla socken	Släckningshjälp från Torshälla stad
Åker, Länna	Åkers styckebruk eller Berga säteri
Strängnäs socken, Tosterön, Äspö socken	Släckningshjälp från Strängnäs stad
Vansö, Fogdö Helgarö, Härad	Lundby gård, Fogdö socken
Överselö, Ytterselö, Toresund	Stallarholmen
Kärnbo, Taxinge	Släckningshjälp från Mariefred
Överenhörna, Ytterenhörna	Als gård ev. släckningshjälp från Södertälje
Gåsinge, Dillnäs	Blacksta by eller Avla by
Kattnäs, Frustuna	Släckningshjälp från Gnesta municipalsamhälle
Björnlunda, Gryt	Björnlunda eller Stjärnhovs station

Överenskommelse

mellan frivilliga brandkår, här nedan kallad Brandkåren och Södermanlands Läns Brandförsäkringsbolag, här nedan kallat Bolaget, träffas följande avtal.

§ 1.

Bolaget överlämnar till Brandkåren eldsläckningsmateriel enligt här bifogad specifikation till ett sammanlagt värde av kr. 6,600:—.

§ 2.

Brandkåren förbinder sig att antaga Svenska Brandkårernas Riksförbunds normalstadgar för frivilliga brandkårer samt att noggrannt vårda och vidmakthålla den materiel, som genom Bolaget ställts till förfogande.

§ 3.

Brandkåren förbinder sig att med förenämnda materiel skyndsamt utrycka till varje eldsvåda, där utsikt finnes att bringa verksam hjälp och att vid eldsläckning å egendom, som är i Bolaget försäkrad tillämpa den taxa, som finnes vidfogad detta kontrakt.

§ 4.

Kostnaden för i § 1 angivna belopp täckes till 1/3-del med av bolagsstämman särskilt härför anslagna medel och till 2/3-delar därigenom att bolaget för åren (5 år efter det brandkåren organiserats) utdebiterar 1 öre mer pr 100 kronor av ansvarighetsbeloppen inom brandkårens eldsläckningsområde än som utdebiteras i distrikt med ordnat brandväsende.

§ 5.

Äganderätten till brandmaterielen övergår till Brandkåren först efter utgången av förenämnda 5-årsperiod.

§ 6.

Av denna överenskommelse äro två exemplar upprättade, varav Brandkåren och Bolaget tagit var sitt.

Nyköping den 193.. den 193..

Södermanlands Läns Brandförsäkringsbolag. för N. N. frivilliga brandkår:

.....

Taxa

för brandkårer vid utförande av eldsläckning på landsbygden inom Södermanlands län.

- 1) Ersättning lämnas med kr. 2:— i timmen för varje i uttryckningen deltagande befäl, underbefäl och manskap, varvid påbörjad timme räknas som hel.

Ersättning lämnas dock endast till högst sex man, befäl däri inräknat.

- 2) Kr. 10: — i timmen för bil eller motorspruta räknat från utryckning till hemkomst. I denna ersättning inbegripes kostnad för bränsle, smörjmedel och slitage.
- 3) 25 öre pr meter använd slang.
- 4) Fulla värdet av förkommen eller förstörd materiel och förkomna eller förstörda persedlar — för sprängd slang lämnas ej ersättning.
- 5) Självkostnadspris för reparation av skadad materiel, skadade persedlar och förhyrda fordon — mindre spruthål å slang räknas ej som skadad materiel. S. k. väntpengar inräknas ej i ersättning för förhyrda fordon.
- 6) Ersättning utgår endast under tiden för verklig eldsläckning; ej under tid för eftersläckning, rivning eller annat dylikt arbete, som lämpligen kan utföras av traktens befolkning.

NOTISER.

Brandchef Wallnerström död.

Torsd. den 5. sept. avled förre brandchefen i Uppsala E. Wallnerström. W. kom i Uppsala brandkårs tjänst den 1/10 1903 och blev brandchef den 17/10 1919. Denna post innehade han till den 1/7 1934 då han på grund av ohälsa avgick med pension. Wallnerström var en mycket intresserad brandman och har såsom brandchef nedlagt ett synnerligen fruktbärande arbete. Men W:s brandmannaintressen sträckte sig längre än till den egna kåren. Han har haft säte och stämma i Svenska Brandskyddsföreningens nämnd för utbildning av brandbefälsaspiranter och som konsulent hos Uppsala läns Brandkårsförbund har han nedlagt ett förtjänstfullt arbete på ordnandet av brandväsendet på landsbygden i Uppsala län.

Kapten Götherström 50 år.

Den 28. oktober fyllde en av det svenska brandskyddets mest kända män, Svenska Brandskyddsföreningens sekreterare kapten R. Götherström, 50 år. Från kapten på stat

vid Kustartilleriet övergick G. år 1919 till reserven och blev brandinspektör i Mälaren. Året efter blev G. redaktör för "Brandskydd" och sju år senare Svenska Brandskyddsföreningens sekreterare. Som sådan har G. nedlagt ett betydelsefullt arbete, i det han outtröttligt i föredrag och föreläsningar, skrifter och broschyrer verkat för det föebyggande brandskyddets sak. Götherströms gedigna kunskaper har även tagits i anspråk vid ett stort antal utredningar, brandtekniska kurser och organiserande av utställningar m. m. Att "Götrik" har vänner både när och fjärran därom vittnar presenter och telegram, som på hans 50-årsdag i mängd anlände. Jubilaren fick även på högtidsdagen mottaga meddelande, att han erhållit Finlands Vita Ros och Dannebrogen.

Bilagor.

Med detta n:r medfölja som bilagor "Rapport för år 1935" samt "Arbetskommissionens meddelande n:r 17/1935 ang. slangar".

MEDELANDE N:R 17|1935

FRÅN

RIKSFÖRBUNDETS ARBETSKOMMISSION.

Slangar.

A. Tryckslang.

För brandkåren har anskaffningen och vården av slang stor betydelse. Släckningsarbetets utförande är beroende av slangarnas beskaffenhet, och för brandkårens ekonomi är slangvården en viktig faktor. Läckande slang förminskar släckningstrycket i strålarna, och ersättning av skadad slang med ny förorsakar stora kostnader.

Den tryckslang, som numera så gott som uteslutande användes av de svenska brandkåren, är av lingarn, på grund av att denna slangväv bereder flera fördelar framför hampslangen såväl vid hanterandet som med avseende på användbarhetstiden.

Lämpligt är, att brandkåren håller en bestämd längd på sina slanglängder. Detta underlättar beräkningen av den slangmängd, som för särskilda tillfällen bör medföras eller som varit använd vid eldsvåda ävensom inventeringen av slangförrådet. Korta slanglängder fordra flera kopplingar och göra slangrullarna tyngre. Långa slanglängder försvåra manövreringen och medföra onyttiga utbuktningar vid anpassningen, särskilt på de korta avstånden och inomhus. Hänsyn måste även tagas till att kunna använda redan befintliga slangtorn eller att icke behöva bygga onaturligt höga och kostsamma sådana. En standardlängd av 100 m. slang på slangrullen gör därtill, att visst mått bör finnas å slanglängderna. Lämpligt torde därför vara, att slanglängderna göras 20 eller 25 m. långa.

I. Tryckslangen bör hava följande egenskaper.

Täthet för att läckning icke må minska släckningstrycket eller förorsaka onödiga vattenskador. Slangen får icke behandlas med kemikalier för att givas bättre, tillfällig täthet, ty impregnering hindrar trådarnas ansvällning och tätning.

Anslutning för slang
till provpump.

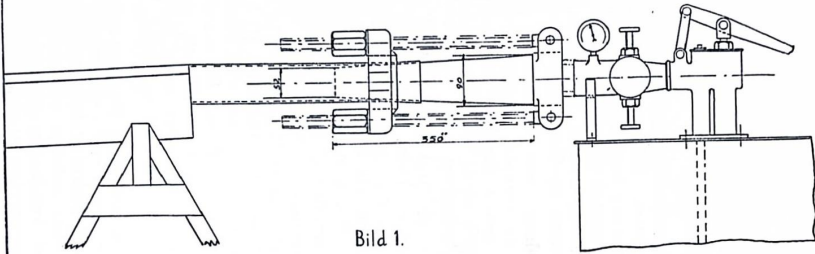


Bild 1.

Hållfasthet för att kunna hålla för det höga arbetstryck, som våra motorsprutor kunna behöva utveckla, och då detta arbetstryck kan gå upp till 20 kg./cm² samt god säkerhetsmarginal därutöver är nödvändig, bör ny slang kunna motstå ett inre tryck av minst 35 kg./cm² utan att sprängas.

Smidighet, varför vävnaden icke får bestå av alltför grova trådar, som göra slangen svårböjlig och skrymmande. När slangen är våt, men tömd, skall den visa god böjlighet.

Slitstyrka genom god kvalitét i trådarna och en jämn vävnad. Helst bör slangen vara så vävd, att maskinveck icke uppkomma, alltså rundvävd, enär de genom plattvävning uppkomna maskinveckena giva upphov till lokal förlitning, som nedsätter slangens livslängd.

II. Leveransprov av tryckslang.

Dessa utgöras av tvenne väsentligen olika prov, nämligen dels ett noggrannare prov för utrönande av det levererade slangpartiets kvalitét å 5-meters provstyrka och dels ett enklare prov för kontroll av att slangpartiet i sin helhet är utan vävfel.

a) *Normalbestämmelser för den noggrannare provningen av den levererade slangens kvalitét* (täthet och hållfasthet).

Vid inköp bör man hava överenskommit om, att slangpartiet skall levereras med 5,5 meters övermått på hela partiet, om det är litet eller på varje rulle slang, om partiet är större. Varje dylikt 5-meters provstycke eller möjligen endast provstycken från en del av det större partiets rullar undergå kvalitétprovning enligt följande.

Provningsanordningar. Dessa utgöras av provpump med manometer, anslutning för slang (bild 1) samt slangprovningssäkring och skruvtving.

Pumpen skall vara så anordnad, att en i möjligaste mån jämn tryckstegring erhålles i kg./cm², således utan pendelrörelser å manometerns visare, till dess sprängning sker.

Manometern bör vara graderad för 0—60 kg./cm².

Slangprovningssäkringen. För uppmätning av läckvattnet och som stöd för slangen användes en invändigt plåtbeklädd, 6 m. lång, vinkelformad, rak och tät träränna med rät bottenvinkel och c:a 15 cm. höga sidor. En dylik ränna av enbart styv plåt torde också kunna användas. Rännan

skall vara fullt jämn i bottnen, så att intet hindrar vatt-
nets självavrinning till fullo. Den skall vara försedd med
stöd för slangen på minst varje meter, så att slangen icke
kommer mot bottnen och hindrar vattnet. Rännan bör ur-
der provet givas en lutning av 0,5 m. på hela längden.

Provningarnas utförande.

Täthetsprov.

1. Provslangen, som skall vara 5 m. lång, inlägges i
rännan, påträdes och kopplas till anslutning å pumpen, vat-
tenfylls och hopklämmas i andra ändan, som dubbelvikts,
med skruvtvingen.

2. Den vattenfyllda slangen får ligga under 10 minuter.

3. Pumpningen påbörjas. När trycket börjar, höjes deta
genom kontinuerlig pumpning, som ej får vara för has-
tig (minst 12 sekunder) till 10 kg./cm² och hålles där kons-
tant under 1 minut, innan mätning göres.

4. Därefter samlas under 1 minut den självavrinnande
vattenmängden i mätglas (mensurglas), graderat i kubik-
centimeter och vattenmängden uppmätes och antecknas i
protokollet.

5. Trycket höjes till resp. 15, 20 och 25 kg./cm², och
mätningar göras och antecknas på sätt, som är beskrivet
under punkterna 3 och 4 ovan för 10 kg./cm².

6. Trycket sänkes till resp. 20, 15, 10 och 0 kg./cm²,
varvid läckmätningen upprepas på ovan angivet sätt. Dessa
prov under tryckets sänkning göras för att få kännedom
om den nu våta slangens läckning.

Exempelvis kunna följande siffror angivas för läcknin-
gen på 5-meters provlängden, för att slangens täthet skall
anses godkännbar.

0—10 kg./cm ² tryck, under 1 min., läckning	0,00 liter eller	0 kbcm.
15 " " " 1 " "	0,08 " "	80 "
20 " " " 1 " "	0,14 " "	140 "
25 " " " 1 " "	0,20 " "	200 "

Hållfasthetsprov.

1. Av 5,5-meters slangen inspännes 1 m. såsom angivits
under 1 ovan.

2. Trycket höjes kontinuerligt med högst 1 kg. på 3 sekunder till dess sprängning sker. Ställningen på manometerns maximalvisare antecknas som sprängningstryck.

Bedömning av resultaten.

Både täthets- och hållfasthetsprovet bör göras minst 1 gång med varje uttaget provstycke, och de utförda provningarna skola anses som ett mått på slangens kvalité (beskaffenhet).

Mätningstoleranser.

I kontrakt om leverans av slang anger leverantören ofta vissa värden angående slangens täthet och hållfasthet. Å dessa värden må medgivas följande skillnader å medelvärdet, inom vilka slangen dock bör anses godkännbar.

Angående tätheten må läckningens medelvärde uppgå till 10 % högre än det kontrakterade. Hållfastheten får icke understiga 35 kg./cm². Slangens inre diameter får icke vara mindre än 63 mm. och ej större än 2 % av avsedd storlek.

Exempel på slangprovningsprotokoll.

Täthetsprov:

Kg/cm. ²	Läckningsmätning cm. ³		Medelvärde cm. ³
	Prov 1 (fr. 0-25 kg/cm. ²)	Prov 2 (fr. 25-0 kg/cm. ²)	
10			
15			
20			
25			
20			
15			
10			

S:a medelvärde cm³ _____

Hållfasthetsprov:

Sprängning vid kg./cm.²

b) Normalbestämmelser för den enklare provningen av vävens täthet hos hela det levererade slangpartiet.

Då förutnämnda kvalitéprov å 5-metersstyckena icke lämnar garanti för att icke vävfel, som förorsaka läckande hål

el. dyl., finnas på slangpartiet i övrigt, bör slangen, innan den godkännes, undergå särskilt prov.

När slangen kommer från leverantören, är den oftast så uttorkad, att den första provningen av slangen skulle kunna förorsaka, att slangväven försvagas för all framtid. Därför bör slangdel före detta första prov först vattenfyllas och stå fylld under 10 minuter före provens påbörjande.

Antingen kan detta prov företagas, innan slangen styckas i avpassade längder genom att till motorsprutas tryckuttag anpassa en halvkoppling på koniskt rör, på vilket slangens ena ända fastgöres med "anslutning för slang" enligt bild 1 och andra slangändans hopklämmade med skruvtvingen. Motorsprutan fyller slangen med vatten och slangen får ligga i 10 minuter. Därefter uppdrives trycket till högst 8 kg., varvid eventuella spruthål upptäckas och utmärkas och utrönes om viss del därför måste kasseras och ersättas med ny av leverantören.

Eller kan detta prov också företagas sedan kopplingarna påsatts enligt III nedan, då provet utföres likaledes från motorspruta, till vilken en eller flera slanglängder tillkopplas med avstängbart strålrör i ändan. Slangen fylles med vatten och får ligga i 10 minuter, varefter trycket uppdrives till 8 kg. Slanglängd med hål kasseras och ersättes med ny av leverantören. Visserligen har man i detta fall haft arbetet med kopplingarnas påsättande förgäves å slanglängder, som kasseras, men torde detta icke hava större betydelse, då kassationen på grund av vävfel bör vara relativt ringa. Detta enklare prov har emellertid den fördelen, att det kan utföras även vid de mindre brandkårerna och kan bliva tillräckligt, om leveransen är liten och sker av sådan slangsort, vars kvalité genom officiella intyg om föregående kvalitéprov kan påvisas vara god.

III. Tryckslangens behandling innan den tages i bruk.

Slang kan erhållas från leverantör antingen i avpassade längder eller i hel längd. I såväl förra fallet, som då brandkåren själv kapar slangen, bör iakttagas, att ett övermått på minst 2 % av längden skall beräknas som krympmån, på det att slangen efter krympning må hålla den avsedda längden.

För att redan från början göra slangen smidig och lätt att omvecka, bör slangen, sedan den styckats i avsedda läng-



Bild 2.

dragning av 3 vingmuttrar, varav 2 st. synas å bild 2. Delarnas nedre ändar sammandragas för gott medelst träskruvar. På bindarens högra del är fastsatt ett stöd med axel för rullen, varå tråden är upprullad. Rullen kvarhålls på axeln av en enkel låsanordning och kan lätt avtagas. Tråden löper från rullen mellan bindarens båda övre delar ovanpå vingmuttrarnas bultar.

Den tråd, som användes för vanlig tryckslang, är 1,6 å 2 mm. glödgad messingstråd.

En tvådelad tråkloss användes som hållare för kopplingen under lindningen. Tråklossen är uppskuren i x-form, så att de övre, i kopplingen införda, delarna pressas utåt vid nedre delarnas fastspänning i ett skruvståd.

Kopplingshalvornas påsättande och fästande vid slangen sker på följande sätt.

Kopplingshalsen lindas med blånor och indränktes med varmt slangkitt. — Slangkitt kan tillverkas av t. ex. 50 %

der, vattenläggas under c:a 2 å 6 dygn, vilket även bidrager att draga tjär- och limämnen ur linet och redan från början få trådarna ansvällande och tätande. Om denna blötning endast grundas på användningen under eldsvådor, skulle den tidpunkt, då slangen bliver smidig framflyttas bort mot slangens ålderdom.

Härefter upphänges slangen till torkning på ett luftigt, men ej för soligt, ställe. Stark solvärme anses nämligen förorsaka en så kraftig torkning, att slangvävens fibrer bliva försvagade. När slangen så torkat är den mjuk, smidig och rak.

Exempel på kopplingarnas påsättande.

De verktyg, som användas härför, äro följande:

Slangbindaren, varmed lindningen utföres, består av 2 halvor (se bilderna 2 och 3), vilka äro tillverkade av ask med plåtbeslag på sidorna närmast runda uttaget för slangen. Halvorna kunna pressas samman allt efter önskan genom åtdragning

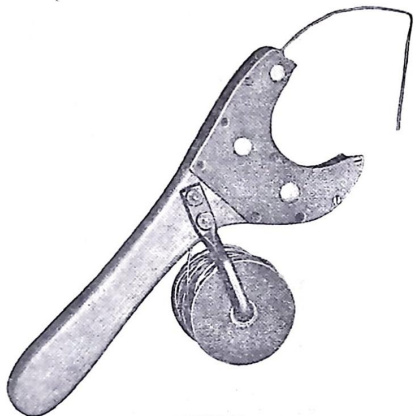


Bild 3.

harts, 25 % vax och 25 % talg. Om den rätta segheten icke erhålles, tillsättes mera vax. Om blandningen blivit för lös, tillsättes försiktigt med harts. — Slangen påträdes kopplingshalsen och fastnitas vid denna med 1 à 2 kopparnitar. — Om nithål icke finnas i den levererade kopplingshalsen, skola sådana förut hava upptagits. Nitning kan vara en behöflig förstärkning mot det höga tryck, de moderna motorsprutorna arbete med. — Därefter trädes kopplingen på tråklossen, vilken fastspännes i ett skruvstäd, och slangen upphänges över en krok enligt bild 4.

Själva lindningen utföres härefter av en man på följande sätt:

Trådändan, som vinkelböjts (se bild 3) av sådan längd, att den räcker för hela lindningen, lägges om slangen upp-till och fattas med tång samt fasthålles mot slangen under första varvet, vilket lägges över trådändan så, att denna låses. Trådändan neddrages därefter snett nedåt höger. Båda händerna äro nu fria för att sköta bindaren, med vilken lägges 7 à 8 varv. Tråden å bindaren drages något ut, så att bindaren bliver fri från slangen, trådändan fattas

på nytt med tången, varefter trådändan och tråden från bindaren vridas omkring varandra några varv, sålunda fastgörande den övre delen av lindningen. Sedan fortsättes med nedre delen av lindningen, varvid trådändan först lägges under och låses med första varvet, såsom ovan angivits, och därpå drages snett nedåt höger, varefter lindas 7 à 8 varv. Båda ändarna viras omkring varandra, avklippas och vikas åt sidan enligt bild 5. Genom reglering med vingmuttrar avpassas friktionen så, att lindningen blir lagom hårt tilldragen.

Sedan lindningen sålunda verkstälts, avskäres, om så behövs, slangens kant närmast kopplingen, och där eventuellt varande slangkitt avlägsnas, på det att kopplingens rörliga del icke skall hindras vid kringvridningen.

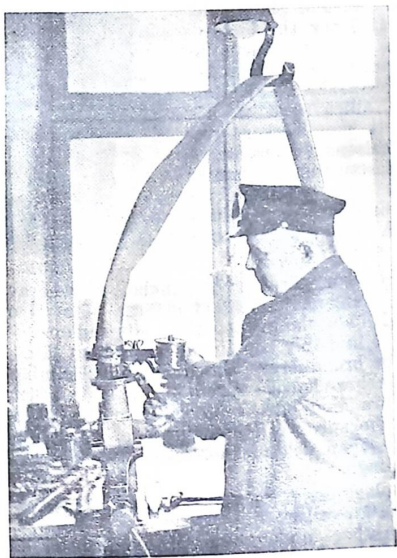


Bild 4.

Bild 5 visar den sålunda färdiga lindningen.

Lindningen kan även utföras på sätt, som framgår av bild 6.

För att skydda lindningen, men i synnerhet för att skydda själva slangen, mot direkt nötning eller skadegörelse, som kan förorsakas mot den underliggande kopplingshalsens ändkant, lägges över den färdiga fastlindningen av slangen en kappa av använd slang eller möjligen av läder (läder hindrar i viss mån torkningen av underliggande del av slangen och kan förorsaka röta). Kappan skall alltså vara så hög (bred), att den räcker över kopplingshalsens överända. Kappan fastsurras på samma sätt, som ovan beskrivits för slangens lindning, men behövs endast 3 à 4 varv tråd i varje halva av surrningen.



Bild 5.

Eventuellt bör härefter det enklare provet av hela det levererade slangpartiets täthet utföras — se II ovan.

Den godkända slangen påmålas sitt nummer i båda ändarna något innanför kopplingarna. För att lätt kunna särskilja olika brandkårers slangar efter släckningsarbete, i vilket flera brandkårer, såsom nu ofta är fallet, deltagit, bör varje brandkår hava även ett kårmarke å slangen t. ex. med initialbokstäver på kopplingarna, varvid märket bör placeras å sådan del av kopplingen, där det icke utsättes för avnötning.

Före uppläggnigen omveckas slangen för att skydda det ojämna maskinvecket.

Därefter sker uppläggning på slangrullar, slangkärror eller, med varje slangdel rullad, på luftiga spjälhyllor i lo-

kal, där slangen icke utsättes för fukt eller starkt solljus.

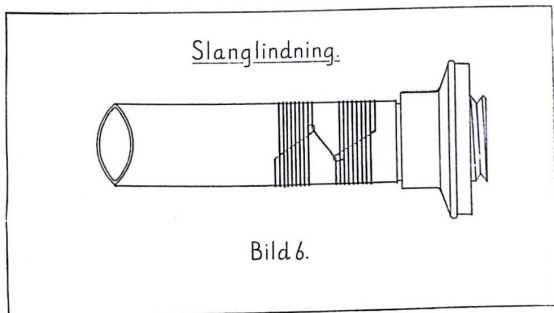
Vid varje brandkår bör föras en slangjournal, i vilken nyanskaffad slang införes i löpande nummerföljd. Slangjournalen bör uppläggas med t. ex. 2 slangar på varje sida. Anteckningarna för varje slang bör helst omfatta följande: nummer, fabrikat, inköpstid, tid då slangen togs i bruk, dess diameter, längd, data, då den använts vid eldsvådor, när den provtryckts och reparerats, var den är f. t. placerad (å slangrulle nr, i fack etc.) samt slangens beskaffenhet (klass I (bäst), II eller III). Endast genom förande av sådan slangjournal kan man kontrollera slangförrådet, övervara dess skötsel och få en uppfattning om olika slangfabrikats användbarhetstid.

IV. Tryckslangens behandling efter det den varit i bruk.

Sedan den använda slangen isärkopplats och tömts, hoprullas varje slanglängd på marken, där den ligger utan att släpas, enär eljest hål kunna uppslitas och kopplingarna utsättas för stötar. Vikning av slangen i skarpa veck bör undvikas.

Vid hemkomsten bör slangen vattenläggas, på det att smuts och orenlighet må lösas från slangen, och bör den få ligga till följande dag, om torkningen icke måste påskyndas.

Sedan provtryckes slangen till ungefär 8 kg., hål och fel utmärkas med blåkrita för den kommande lagningen, varefter slangen rengöres med borste och ljumt, svagt såp-



vatten samt sköljes väl med kallt vatten. Sköljningen är av betydelse, särskilt om såplösningen varit stark. Starka tvättmedel anses nämligen försvaga slangens slitstyrka.

Därefter upphänges slangen till torkning, men icke så att den blir övertorkad av sol.

Före nedtagningen skall slangen vara fullt torr även invändigt.

Efter nedtagningen lagas slangen, kopplingar med packningar överses, och slangen borstas och upplägges. Innan detta sker, kan ny provtryckning möjligen behövas av sådana slangar, som varit mycket söndrade eller äro dåliga.

Slangtvättnings- och slangborstningsmaskiner finnas av olika slag.

Frusen slang fordrar särskild behandling efter användandet, emedan den i detta tillstånd kan brytas och göras oanvändbar för vidare bruk. Slanglängderna få icke rullas. Tömningen bör ske försiktigt och skarpa böjningar av slangen undvikas. Transporten hem av slangarna utan böjning kan emellertid icke ske. Varmt vatten måste användas för att utan våld få isär kopplingarna och för att kunna upptina varje slanglängd på de ställen, där den behöver böjas (ej vikas) i vissa delar, så att den kan hemtransporteras. Flera man behövas för att så ordna varje slanglängd. Ju längre fordon man kan få, ju färre böjningar behöva göras å slangen. Stege el. dyl. å fordonet underlättar transporten av frusen slang. Om slangtorn finnes, upphissas den frusna slangen direkt i tornet. Är tornet icke så högt, att slangarna kunna hänga i hela sin längd, skall mitten av slanglängden upptinas med varmt vatten, så att den där kan böjas och i denna böj upphissas och upphängas. Sedan slangarna avisats, nedtagas de, vattenläggas och behandlas på samma sätt, som ovan beskrivits. Finnes däremot icke slangtorn, bör man söka få in den frusna slangen i långa, åtminstone något varma lokaler, för avisning. Om fabrikslokaler, långa källarelokaler el. dyl. icke finnes, så kunna ladugårdar eller större stallar, där upptiningsvärme alltid finnes, användas och bör slangen där läggas helst rak eller i sina förut upptinade böjningar.

V. Reparation av tryckslang.

Lagning av slang sker medelst stoppning eller vulkanisering. Stoppning tillgår ungefär på samma sätt som vanlig strumpstoppning. Utförandet bör ske med löst spunnet 8-trådigt bomullsgarn. Stoppning av slang fordrar dock stor färdighet och tager lång tid att fullständigt inlära. Därför kan den komma till användning blott vid yrkesbrandkårer. Vulkanisering sker medelst avpassade gummilappar, vilka, lagda på ena eller vanligen på båda sidor om hålet eller revan, infogas i väven med en elektriskt uppvärmd vulkaniseringsapparat (pressjärn). Uppvärmningen får icke göras så kraftig, att apparaten skadar slangväven. Utförligare beskrivning fordras icke här, då sådan medföljer vid inköp av apparaten. Vulkaniseringsmetoden kan lätt utföras även vid de mindre brandkårer, och då den visat sig tillförlitlig, har den kommit till användning i stor omfattning.

Vid reparation av tryckslang skola även slangkopplingarna överses och skall därvid bl. a. kontrolleras, att gummipackningarna äro felfria och fullt nere i spåret. Härför bör varje kopplingshalva sammankopplas med en annan dylik till tillsyn, att full tilldragning av kopplingen kan ske. För att gummipackningarna under slangarnas uppläggning icke skola bliva hårda eller hopklibbas, böra packningarnas anläggningsytor bestrykas med torr grafit eller talk. Reservpackningar böra förvaras i talk i lufttätt kärl, som placeras i sval lokal.

Tillfälliga reparationer av slangar, under det de äro i bruk, behövas ofta, ty av stor betydelse är t. ex. att icke behöva avbryta släckningsstrålarna till följd av utbyte av söndrade slangdelar. Besvärande läckor tätas då med slangbindlar, varav finnas flera slag för dels småhål dels revor (se U. R. Hjälpredskap sid. 4 och 5). De större slangbindlarna böra hava något mindre dimensioner än slangens ytterdimension, för att revans kanter icke skola kunna utvidga sig av det inre vattentrycket.

B. Sugslang.

Sugslang tillverkas av väv, gummi och metallspiraler. Metallspiralen kan vara antingen halv- eller helinbäddad. I slang med halvlinbäddad spiral, där spiralen synes inuti slangen, bliva friktionsförlusterna betydligt större än i slang med helinbäddad spiral. I trots av, att spiralerna alltid göras av galvaniserad tråd, förefinnes risk för att denna tråd i slangen med halvlinbäddad spiral så småningom rosttar och därefter brister. I slang med helinbäddad spiral är denna risk avsevärt mindre, men kan i den uppstå en annan risk därigenom att gummisiktet inuti kan lossna, så att vid evakuering detta skikt suges ihop och lägger sig hindrande i vägen för vattentillförseln.

Sugslangen bör kunna böjas i åtminstone rät vinkel. Den skall vara så fast, att stötar och slag vid användningen under normala förhållanden icke deformera densamma.

Otättheter å en sugslang förorsaka stort besvär, då det t. o. m. vid obetydliga otättheter å en sugslang är nästan omöjligt att erhålla det vakuum, som erfordras för att vattnet skall kunna stiga i slangen. Om sprutan icke evakuerar, så undersök i första hand sugslangen och dess packningar.

För bilmotorsprutor är sugslangen vanligen uppdelad i längder å 2 å 2,5 m., under det att sugslangen till bogserbara motorsprutor oftast levereras i 4-meters längder, vilka ligga på sprutan, böjda omkring densamma. Denna uppläggning av slangen under det sprutan står i spruthuset är dock icke att tillråda enär böjningen av slangen förorsakar sådana påkänningar, att sprickor lätt kunna uppstå. Dessutom bliva spiralerna spända på ett sådant sätt, att de få benägenhet äta sig igenom gummi- och vävskikten. Då sprutan står i spruthuset, skall sugslangen därför vara uträtad och lagd på underlag (Bild 7).

Sugslangens skruvkopplingar skola vara så utförda, att läder- eller gummipackningen ligger under en fals (i ett spår), som hindrar packningen att falla ur under transporten. Sugsilen får ej vara fast angjord vid slangen, utan även den påsatt medelst skruvkoppling bl. a. för att kunna prova sugslangens täthet.

En noggrann undersökning av samtliga sugslangar bör göras två gånger årligen. Detta tillgår på följande sätt. En vakuummeter, insatt i ett skruvlock med packning eller blott i en läderskiva av något större diameter än sugslangens användes. Samtliga sugslangsdelar sammankopplas väl och angöres å sprutans ena sugintag. Sugsilen avskruvas.

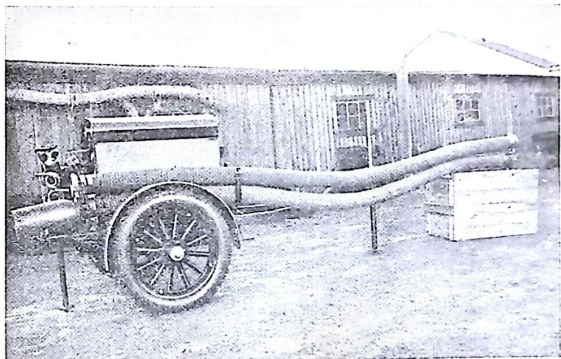


Bild 7.

I ändan på sugslangen ansättes skruvlocket eller läderskivan med vakuummeteren. Sprutan köres med evakueringspumpen tillslagen. Kontrollvakuummeteren skall då inom kort visa minst 8 m. (60 cm.). Evakueringspumpen stoppas och motorn frånlås. Under förutsättning, att även pumpen är fri från läckning, skall kontrollvakuummeteren därefter återgå långsamt till nolläget, eljest förefinnas otätheter i sugslangen t. ex. i sugslangskopplingarna, som kanske icke åtdragits hårt nog eller vars packningar icke äro tjocka nog eller på grund av sin tunna beskaffenhet icke fylla tillräckligt. Genom sugslangsdelarnas växelvisa avtagning utrönes, i vilken slangdel eventuellt fel föreligger.

Ett enklare prov utföres genom att efter samtliga sugslangars hopkoppling påskruva det vanliga locket till sugintaget på yttersta sugslangsdelens ända, varvid locket tä-

tas med en inlagd gummi- eller läderskiva. Vakuomet avläses å pumpens ordinarie vakuummeter.

Efter användning skola sugslangarna rengöras och kopp-
lingarnas packningar överses. Packningarna skola hållas
mjuka.

Svårigheter torde alltid föreligga för att kunna utföra
reparationer av äldre sugslangar, så att de bliva fullt till-
förlitliga, varför sugslang, när den börjar visa läckning,
helst bör utbytas mot ny.

