



N:o 6.

GÖTEBORG.  
Joh. Olssons Efr. Boktr.  
1912.

Juni 1912

Äges af:

Svenska

Brandmänna-Förbundet.

Utkommer en gång i mån.

Redaktör och utgivare:

Öfverbrandmästare

ERIK BLOMGREN,

Göteborg. Tel. 10125 &amp; 71

Prenumerationspris:

Kr. 2: 75 för år. Lösn. 25 öre.

Annonspris:

i texten 1 kr., å andra platser 70  
öre pr cm. och spalt!

## En kort beskrifning af Stockholms stads vattenledning.

Af —t.

»Ingenting nytt under solen» säger ett gammalt ordspråk, som kunde tillämpas äfven här, ty känt är, att anläggandet af vattenledningar är ett problem, som ingenjörskonsten pröfvat sina krafter på sedan forntidens dagar, hvarom gamla kvarlefvor ännu bära vittnen. Så anlades af konung Menuas omkring år 800 f. Kristus vattenledning för staden Van i Indien och denna ledning lär, trots sin ålder af öfver 2,700 år, delvis ännu användas, hufvudsakligen för bevattning af trädgårdar o. d.

I Sindschiri i norra delen af Syrien har vid gräfningar anträffats gamla ledningar, och vid Tunis finnes återstoder af den ledning, som fört Zaghouans vatten till Karthago. Och Roms bekanta storartade vattenledningar icke allt förglömma, som äfven de, trots sin respektabla ålder, delvis ännu lära vara i bruk. Dessa byggdes troligen under kejsar Augusti regering eller vid tiden omkring Kristi födelse och utgjordes, som de flesta dåtidens vattenledningar, af underjordiska kanaler eller af täckta rännor på akvedukter — äfven rör, troligen af bly, förekommo — ledde vattnet till staden från högre liggande källor i bergstrakterna.

Bland de allmänast kända akvedukterna från romartiden må nämnas den år 19 f. Krist. anlagda Pont du gard vid Nimes i Frankrike,

hvilken äfven tjänstgjorde som bro, samt den som finnes vid Tarragona i Spanien, hvilken består af tjugo fem öfre och elfva undre hvalfbågar och som leder vattnet från sju miles afstand ned till staden.

Flera exempel skulle kunna anföras, men det var nu om Stockholms vattenledning vi skulle tala.

\*  
\*  
\*

Att vattenledningsanläggningar varit kända långt tillbaka i tiden äfven i vårt land är säkert. Så finnes i ett bref från Gustaf Vasa till härtig Erik skrifvet i Väsby den 20 nov. 1554 omnämndt en »Öfuerlensk watukonstner, benempd Jakob Essel» som omtalas kunna få vatten både stillastående och rinnande så högt man önskade både i slott och annorstädes. Och i riksrådets protokoll från år 1638 finns omnämndt att »handlas skulle medh Fermin Mazalet om watukonsts uprättande här i staden then deriverades i alle huus, ther till hvar som huus ätte, måtte contribuera». Det var således fråga om vattenledningsanläggning inom staden och att medel härtill skulle anskaffas på skatteväg. Att man äfven sökt realisera dessa planer, framgår däraf att vid gräfningar i gamla sta'n vid flera tillfällen påträffats

råster af ett gammalt rörsystem bestående af ihåliga trästockar med förgreningar. T. o. m. afstängningsventiler ha funnits. Troligen ha dock dessa ledningar omfattat något mindre område och snart kommit ur bruk, då de icke låra finnas omnämnda i några äldre beskrifningar eller handlingar.

\* \* \*

Intill år 1861 voro stadens innevånare hänvisade till de allmänna brunnar som funnos upptagna inom dess hank och stör. Frågan om anläggandet af ett vattenledningsverk hade länge stått på tapeten och flere olika förslag uppgjorts, som dock icke medfördt något resultat. Men staden växte och vattenbristen gjorde sig alltmera kännbar, hvarför en ordnad vattenledning till slut blef en trängande nödvändighet. En sådan skulle dessutom medföra en välbehöflig förbättring af stadens betydligt efterblifna brandväsende, hvarigenom de ofta härjande stora eldsvådorna lättare kunde bekämpas.

D. v. öfverståthållaren greve J Hamilton, som med all kraft sökte främja frågans lösning, anmodade kaptenen i väg- och vattenbyggnadskåren F. W. Leijonancker att uppgöra nytt förslag och år 1853 aflämnades af L. ett sådant utarbetadt efter engelsk förebild. Detta förslag, som fick ett bättre öde än de föregående, antogs till utförande år 1855 och beslöts därjämte, att ett lån af 1,150,000 kr. skulle för ändamålet upptagas. År 1858 påbörjades anläggningen och pågick sedan till år 1861 då den den 27 april invigdes i närvaro af kungen och ett antal inbjudna som på samma gång fingo åse en profsprutning från en brandpost på Götigan.

Den då fullbordade anläggningen utgjordes af ett maskin- och ångpannehus, tvänne pumpverk med tillhörande pannor, 3 filterbassänger om tillsammans 1574 kvm yta, en pumpbrunn m. m. vid Skanstull, en reservoir i Årstalunden samt rörnät i staden. Anläggningskostnaden uppgick till 1,151,039 kr. För att det med stadens tillväxt ständigt ökade vattenbehovet skulle kunna tillgodoses måste utvidningsarbeten snart påbörjas och ha sedermera alltjämt fortgått. Åren 1882—84 uppfördes Eriksdalsverket; detta är i hufvudsak anordnad som Skanstullsverket. Båda dessa s. k. Årstaviksverken uppföra hufvudsakligen vatten från Årstaviken, en vik af Mälaren, men äfven grundvatten tillgodogöres.

År 1900 godkände stadsfullmäktige upprättadt förslag till nytt vattenledningsverk å Norsborgs egendom i Botkyrka församling

jämte hufvudledning till staden och vattenreservoar vid Trekanten, en liten insjö vid Liljeholmen. Staden hade tidigare genom egen-egdomsköp blifvit ägare till samtliga Bornsjöns stränder och en stor del af dess nederbördsområde. År 1904 var detta nya verk färdigt; det är planlagt för att fullt utbygdt kunna lämna 100,000 kbm vatten i dygnet. Vattentäkten är trefaldig: Bornsjövatten, grundvatten och Mälarevatten. Genom själftryck tillföres filtren direkt Bornsjöns vatten genom en 837 mtr lång tunnel som fortsättes genom en ledning af armerad betong 278 mtr lång och 1,3 i diamtr. Grundvattnet upphämtas ur fyra st. rörrunnar af järn. Ur dessa sker uppföringen medelst 4 st. elektromotorpumpar af Z-typ, som hvarera uppförda 50 liter i sek. vid 17 mtrs uppföringshöjd. För närvarande tillgodogöres endast Bornsjövatten och grundvatten. Fyra filterbassänger hvarera mätande 65,5+24,9 mtr äro i bruk men plats finnes för ytterligare aderton, hvilket antal erfordras för det fullt utbyggda verket.

Verkets höjdläge och anordning äro sådana, att Bornsjövattnet och grundvattnet af sig själf rinner direkt till bassängerna, och efter genomgången filtrering därifrån till en af armerad betong utförd s. k. renvattensbehållare, hvarifrån det medelst tryckpumpverk vidare befordras till reservoaren vid Trekanten genom en 15,767 mtr lång ledning af 102 cm:s gjutna asialterade järnrör. Mälarevattnet kommer däremot att medelst filterpumpverk uppföras till bassängerna för att från dessa sedermera rinna till öfvan nämnda behållare. Vid Årstaviksverkens nedläggande, hvilket numera endast torde vara en tidsfråga, enär den ifrågasatta nya förbindelseleden mellan saltsjön, och Mälaren omöjliggör dessa verks kvarsiggående, kommer ytterligare en ledning att framdragas till staden.

I maskinstationen, som är förlagd i närheten af filtterna, äro inrymda de maskinella anordningarna för uppföringen af vattnet, och bestå dessa af tvänne liggande pumpsystem med tillhörande ångmaskiner, fyra ångpannor samt hjälpmaskiner. Hvarje pumpsystem utgöres af tvänne dubbelverkande hastigt gående, liggande pumpar, kopplade direkt till de bakomvarande ångmaskinerna. De uppförda vid en hastighet af 60 hvarf pr minut 198 liter i sek. vid en uppföringshöjd af 52 mtr men kunna forceras till 248 sekundl. vid samma höjd. Ångmaskinerna äro tvåcylindriga och konstruerade för öfverhettad ånga om 10 kgs tryck samt tillräckligt starka för att framdeles kunna drifva äfven Mälarevatten — pumparna. Ångpannorna som äro af Corn-

walltypen med tvänne eldstadsrör äro försedda med automatiska eldningsapparater.

Reservoarens vid Trekanten uppgift är, att utjämna vattenförbrukningen, som växlar betydligt under olika lider af dygnet. Från denna reservoar ledes vattnet till rörnätet i staden genom en 122 cm:s ledning. Med rörnätet voro vid 1910 års slut förbundna 1,892 brandposter. Förutom reservoaren vid Trekanten finnas tvänne i Årstalunden en å Kungsholmen samt en i Vanadislundens rymmande tillsammans 20,411 kbm.

På grund af stadens mycket kuperade terräng är vattentrycket mycket växlande på olika platser af staden. Medan det vid de lägst belägna platserna sålunda går upp till 6 å 7 kg. pr kvcm. när det vid högsta punkterna upp till knappt 2 kg. I trakten af Katrina kyrka, där trycket förut varit sämst, har för att få detta ökad en särskild högtryckzon med vattentorn vid Mosebacketorg anordnats. Denna anläggning, som är i bruk sedan år 1896, består af uppfordringsverket samt tornet med vattenbehållare. Det förra utgöres af tvänne liggande pumpverk om hvardera 660 minutlites uppfordringsförmåga drifna af två 8-hästkrafters gasmotorer. I en under maskinrummets golf upptagen brunn inströmmar vattnet från lågtrycksnätet. Medelst flottörventil regleras tillflödet till brunnen hvarifrån vattnet sedan pumpas upp i cisternen i tornet eller direkt in i högtrycksnätet beroende på vattenförbrukningen för tillfället. Cisternen rymmer 104 kbm. och ligger vattenytan 80,5 mtr öfver slusströskeln. Nätet inom högtryckszonen är afstängdt från det öfriga nätet medelst klaffventiler, dessa afse att insläppa vatten från lågtrycksnätet om vid något tillfälle högtrycket icke skulle kunna upprätthållas.

Staden är indelad i tolf distrikt; inom hvarje distrikt finnes en distriktsman, som öfvar tillsyn öfver ledningarna inom distriktet. Finnes brandstation inom detsamma har han sin bostad inom denna och medföljer brandkåren vid uttryckningar för att handhafva vattenledningens brandposter.

Vattenledningens bokförda värde vid 1910 års slut utgjorde 16,158,529 kr.



## Blixtens härjningar.

Sedan flera år tillbaka finnes en anstalt i Stockholm, där åskan registreras eller med andra ord »Åskledarekontrollanstalten», hvars hufvudsakliga ändamål är att bland annat upprätta statistik öfver

inträffade åkslag och deras verkningar samt att utföra kontroll öfver åskledarna i vårt land. Denna anstalt, som tillkommit på privat initiativ och som utan något som helst understöd från stat och kommun bedriver sin synnerligen gagnade verksamhet, har nu utfört en omfattande statistisk undersökning öfver inom vart land inträffade åskväder, äfvensom sådana åkslag, som föranledde ersättningar från brandstodsbolagen från och med år 1891 till och med år 1910. Denna undersökning har grundats på från brandstodsbolagen samt vetenskapsakademien inhämtade uppgifter. Anmärkas må att ett flertal mindre ömsesidiga bolag underlåtit att insända begärda uppgifter, men trots detta är det insamlade materialet synnerligen rikhaltigt och af stort värde.

Af den verkställda undersökningen framgår att antalet *åkskador* i vårt land utgjorde icke mindre än 3,169 under nämnda period, omfattande tjugu år, hvarför en ersättningssumma på i det närmaste 4 $\frac{1}{2}$  millioner utbetalts af brandstodsbolagen. Under det att medeltalet för år af brandskadeersättningar uppgått de första 15 åren till i medeltal 175,600 kr. med ett antal skador pr år af 164 st., ha ersättningarna under den sista femårsperioden — 1906 — 1910 — uppgått till mer än det dubbla, nämligen till cirka 370,500 kr. med ett ökad skadeantal af nära femtio procent, eller 233 st.

Dessa siffror bekräfta ytterligare det såväl inom landet som i utlandet konstaterade faktum, att åskväden och de därigenom åstadkomna skadorna alltjämt varit och äro i stadig tillväxt.

I fråga om utbetalda ersättningar intager Malmöhus län - - nu som förut — främsta rummet med en ersättningssumma af närmare 600,000 kr.; därefter följa Älfsborgs län med 487,000 kr., Kristianstads med 451,000 kr., Östergötlands med 437,000 kr., Jönköpings med 300,000 kr., Skaraborgs med 273,000 kr., Göteborgs och Bohus län med 260,000 kr., Södermanlands med 226,000 och Kalmar med 200,000 kr. Af öfriga län ha flera af ersättningssummorna uppgått till öfver och omkring 100,000 kr. Lägst stå Jämtland med 2,000 kr., Västerbotten med 3,400 och Västernorrland med 10,750 kr. — allt i afrundade tal.

Anstalten lämnar äfven intressanta uppgifter om de af blixten träffade föremålens beskaffenhet.

## Jonsered's Fabrikers Äktiebolag GÖTEBORG

rekommenderar sina tillverkningar af sprutslangar af prima kvalitet.

Af dessa uppgifter framgår, att *stall, ladugårdar* m. m. draga betydligt större ersättningssummor — närmare 1 mill. kr. under den sista femårsperioden! — än andra träffade föremål. Af dylika byggnader som träffats af blixten är det knappast exempel på att någon varit försedd med åskledare.

Vidare ha icke mindre än 25 kyrkor träffats af blixten under samma femårsperiod. Flera af dessa ha antingen icke haft några åskledare alls eller varit försedda med felaktiga sådana. Ersättningsarna för de å dem skedda skadorna öfverstiga efter all sannolikhet 100,000 kronor. Ersättningsarna för åstadkomna skador å en enda kyrka uppgingo till icke mindre än 30,556 kr. Denna kyrka hade icke några åskledare!

Beträffande iakttagna åskväder visar det sig, att åskan hörts ungefär dubbelt så ofta i Götaland som i Svealand.

Hvad angår antalet människor, som årligen blifvit träffade af blixten, har af de inkomna uppgifterna inhämtats, att 10 st. blifvit dödade och 36 mer eller mindre skadade.

Det är konstateradt, att de flesta och största åskskadorna förekomma på de landsbygd, där flera byggnader finnas i grupper, liksom antalet af de människor, som dödats eller skadats af blixten, företrädesvis befunnit sig därstädes; under det att i städerna, där byggnaderna äro sammanbyggda, åskskadorna i båda fallen förekommit jämförelsevis sparsamt.

Enligt de till anstalten inkomna uppgifterna ha de flesta åskskadorna, liksom åskvädren, förekommit under månaderna maj—augusti med öfvervägande antal i juli, och ha företrädesvis uppstått mellan kl. 11 f. m. och 6. e. m. Med afseende på de väderstreck, från hvilka åskväder drager fram, har det visat sig, att icke mindre än 83 proc. kommit på väderstreck emellan söder och väster, under det att endast 2,5 proc. från norr och 7,5 proc. från öster.

Anstalten anmärker till sist, att man än i dag alltfjänt strider om nyttan och värdet af åskledare. Bland motståndarna finner man ej sällan personer af hög samhällsställning, hvilka visserligen äro synnerligen kunniga i sitt fack, men okunniga i dessa frågor, hvilket dock icke hindrar dem att uttala sin förkastelsesdom. Men deras uttalanden sprida sig till den obildade delen af allmänheten, hvarigenom denna ofta bibringas falska begrepp om åskledares effektivitet.

Emellertid! Åskledarnes nytta står utom all fråga, och allmänheten kan icke nog varnas för att förse sig med underhaltiga sådana, hvaraf än i denna dag uppsattas en hel mängd af i ämnet alldeles okunniga personer.



## Bensin.

Ett stort och betydelsefullt steg framåt i den mänskliga utvecklingen togs åter, när man lärde sig att i större utsträckning använda de s. k. mineraloljorna såsom kraftalstrare i såväl industrins som det praktiska livets tjänst. Men detta framsteg förde samtidigt sina vådor med sig. Med den ökade användningen af det nya brännmaterialet erhöll detta själfallet också en så mycket större spridning, och farliga elds-vådeupphofskällor begynte förekomma litet hvarstades. Myndigheterna skyndade sig visserligen, välbetänt nog, att utfärda nya och strängare förordningar angående dessa eldfarliga oljors behandling och förvaring, men efter vanligheten hafva lagparagrafernas verkningar i många fall studsat tillbaka emot mänsklighetens okunnighet och ligkiltighet med den påföljd, att stora värden gått förlorade och nära nog oräkneliga människolif fallit offer för det lättsinne, som trots allt ännu i dag som är gör sig gällande vid de eldfarliga oljornas handterande. Den största olycksbringaren därvidlag har onekligen varit bensinet, som ju är den mest använda, men tillika också den kostigaste af de nämnda oljorna. Då det tvifvelsutän är af största vikt för brandkärsmännen att noga känna denna för mänskligheten på samma gång så farliga och nyttiga nödvändighetsartikel, skola vi här en gång upptaga bensinfrågan till behandling, ehuru därom visserligen redan tidigare ordats i tidningens spalter.

Det vanligast förekommande bensinet är en nästan färglös destillationsprodukt af petroleum och besitter stor antändlighet samt, hvad som särskildt är att märka, en utomordentlig förgäsningsförmåga, som har konstaterats försiggå ännu vid 15° köld.

I själfva verket är det just denna förgäsningsförmåga, som är det farligaste med hela bensinet. Uppländad med luft i en viss proportion är nämligen bensingasen ytterst explosiv och om möjligt ännu mer eldfångad än själfva vätskan. Explosionsgränserna äro mycket trångt tilldragna — mellan 2 och 4% med den största kraftutvecklingen vid 2½ %; hvilket blandningsförhållande man, inom parentes sagt, alltid försöker att uppnå vid explosionsmotorerna.

Det är naturligtvis en fördel, att explosionsmöjligheten är så pass inskränkt, men å andra sidan gör det låga procenttalet, att en explosiv gasblandning måste tänkas förefinnas snart sagt öfverallt, där bensin förvaras. Och, hvad som gör saken så mycket betänkligare,

är det faktum, att bensingasen icke försvinner i luften, utan, såsom varande nära på tre (3) gånger så tung som denna, håller sig nere vid golvet i form af en strimma, hvilken icke kan upptäckas vare sig med öga eller näsa, men som likväl är i stånd att med luftdraget »vandra» långa vägar för att måhända slutligen antändas vid en aflägsen eld eller glöd, låt vara att detta sedan endast är en cigarrglöd. Ja, till och med ute i fria luften kan ett sådant »bensinmoln» i långa tider bibehålla sin sammanhållighet. — Att bensingasen till följd af sin tyngd från en öfre våning söker sig ner till en undre är utan vidare klart.

Redan den allra minsta gnista kan vara tillräcklig att antända bensingasen, som sedan med blixstens snabbhet fortplanter elden vidare till alstringsstället, detta må vara aldrig så långt borta beläget. Försiggår det hela i slutet rum, blir lätt en den mest ödesdigra explosionen följden.

Med det sagda för ögonen kan väl ingen bestrida, att den, som handskas med bensin, såväl för sin egen som för andras välfärd är skyldig att iakttaga den allra största försiktighet. Främst har man då att tillse, att vätskan icke förvaras i bräckliga och läckande kärl, utan skola dessa vara starka sådana af metall. Alldeles utmärkta för ändamålet äro de s. k. explosionssäkra kärlen, vid hvilka man genom infällandet af en dubbel metallnätshylsa ästadkommit, att en förefintlig eldslåga icke gärna kan slå in i kärlet och antända vätskan eller gasblandningen därstädes.

Det är icke alls några stora kvantiteter bensin, det behöfs, för att alstra så mycket gas, att antändning kan ske. Detta är särskildt skäl att minnas, då man sysslar med apparater, innehållande bensinvätska, handsktvätt, utrotning af väggolyra o. s. v. hvilka två sistnämnda arbeten aldrig borde företagas i rum, där eld finnes tänd. De äro icke få, hvilka med svedda ansikten och brända händer fått lära sig inse riktigheten af denna lärdom. Stor varsamhet bör jämväl iakttagas i afseende å de s. k. fläckvattnen, ty många af dem innehålla ingenting annat än rent bensin.

Icke ens den omständigheten, att t. ex. en med bensin driven maskin befinner sig ute i det fria, får invägga oss i alltför stor säkerhet, ty bensinet är så pass tunnflytande, att det mycket väl kan läcka ut på ställen, där ingen annan vätska slipper igenom. Det fördras således i detta fall alldeles extra solida ledningar och kranar. Vanliga tätningemedel såsom olje- och kautschukkiit, gummi, papp, asbest äro hvad bensinet beträffar alldeles otillförlitliga, ty de dels lösas upp, dels genom-

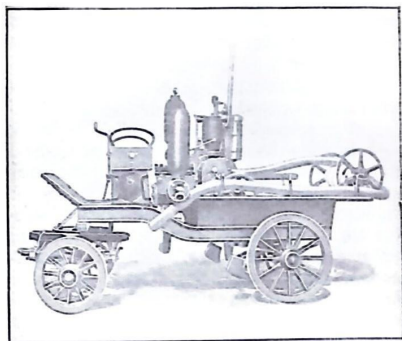
trängas af sagda vätska. En viss lömskhet innebär bensinets förmåga att kunna suga sig in och kvarstanna i alla fuktiga och porösa ämnen sådana som jord, sot, träkol, sågspån ylle, bomull m. m.

I de kemiska tvättinrättningarna får man lära sig att vara på sin vakt gentemot bensinets benägenhet att alstra friktionselektricitet.

En mycket obehaglig egenskap hos bensingasen är dess farlighet för människans hälsa. En längre tids inandande af densamma medför absolut säkert döden.

I afseende å åtgärder, som kunna vidtagas i och för bensinfarans minskande har redan framhållits, hvilken roll förvaringskärlens beskaffenhet spela. Hvad som för öfrigt är att iakttaga, framgår tydligt och klart af det ofvansagda, blott vi med uppmärksamhet genomläsa detsamma.

Det gäller sålunda framför allt att tillse, det eld eller glöd icke får förekomma på platser, där man handskas med bensin, i någon form, vare sig sedan att det är fråga om eldstad, lampa, lykta, rökverk eller tändslicka, eller, låt oss säga, ett gnistalstrande arbete. Själva



## Motorsprutan "MERIT"

5 hkr.

Lättskött och absolut tillförlitlig.  
Driftkostnad c:a 25 öre pr timma.

Uppfordrar 600 lit. vatten pr minut med en  
25 met. vägrät, 20 met. lodrät stråle.  
Ca 4 minuter för igångsättning.

**A.-B. Fredr. Wagner.**

Motorfädelningen.

Göteborg. Stockholm. Malmö.

de elektriska lamporna måste vara försedda med dubbla glasklockor, så att i händelse af sönderslagning den glödande tråden icke kan ställa till något spektakel, och afstångaren, hvilken som känt stundom kan kringsända gnistor, får icke befinna sig inom rummet i fråga. Såsom transportabla belysningsmedel kunna endast elektriska handlampor och fullkomligt hela s. k. Devyska säkerhetslampor tillåtas komma till användning.

Vidare är det af nöden att draga försorg om, att en god och ändamålsenlig ventilation åstadkommes, icke vid taket, ty detta bidrar blott till att fylla hela rummet med bensenångor, utan vid golvet, där de uppehålla sig. Från detta ställe skall en absolut hel ventilationskanal ledas ut på sådant sätt, att de utkommande gaserna icke kunna antändas genom ofog eller på annat sätt. En förträfflig tjänst kan härvid en på betryggande sätt monterad elektrisk sugapparat göra.

Att ett rum, i hvilket större kvantiteter bensen förvaras, icke får bestå af eller innehålla någonting brännbart och ej heller kommunicera med andra rum eller trapphus säger sig själf. Kan dörren vara själfstängande, är detta en stor fördel. Ute i det fria förvaras bensinkärl lämpligt med c:a 50 centimeters jordbetäckning.

Det tillförlitligaste af alla förvaringssätt utgör dock otvifvelaktigt det, som numera i utlandet mycket kommit i bruk nämligen att för ändamålet använda kolsyra d. v. s. det i en cistern under jorden befintliga bensenet står hela tiden under tryck af kolsyra, som tillika har förbindelse med de extra ledningar, som omgifva de bensenförande rören. Skadas någon af dem genom eldsvåda eller annars, så strömmar kolsyran ut denna väg, trycket i cisternen minskas, och bensenet rinner tillbaka ner i denna. Systemet har som sagt visat sig vara alldeles förträffligt och, något som särskildt är att anteckna, till och med ekonomiskt, i det att det helt och hållet förhindrar vätskeförlusten genom afdunstning. Då dess tillämpande icke håller är så öfverhöfvan dyrt — i Tyskland uppgifves en 300 liters anläggning kosta 450 Mark, så vore det i sanning förtjänt af att komma öfver allt i bruk.

Släckandet af brinnande bensen är ingalunda någon lätt sak. Vattnet lämpar sig här till ej alls, ty bensenet blandar sig icke med detta, utan flyter i stället, såsom varande lättare, ofvanpå dess yta. Sand, jord o. d. samt kolsyra äfvensom ett vått kläde äro då vida lämpligare släckningsmedel. Äfven påstås de mångprisade torrpulvereldsläckarena i detta fall verkligen med fördel kunna användas. De bästa

släckningsapparaterna vid bensenbrand äro dock de s. k. skumapparaterna, ett slags kemiska eldsläckare, hvilka utslunga en såplödder liknande massa, som lägger sig öfver bensenet och utestänger luften ifrån detta. Befinner sig vätskan i ett kärl, uppnås naturligtvis samma resultat, om man är i tillfälle att tilltappa den öppna delen.

Af det, som ofvan framhållits, har förstas största delen lika mycket sin tillämpning på öfriga eldfarliga vätskor, spriten inbegripen, som på bensenet, ehuru vi särskildt framhållit den sistnämnda såsom varande den mest representativa och farliga af dem. Summan af saken är, att vi icke sakna medel att minska den genom eldfarliga oljornas ökade förekomst uppkomna faran för våra lif och våra hem, blott vi kunna lära oss själfva och andra att gentemot dem iakttaga den erforderliga försiktigheten.

*Brandluren.*



## Den stora Geflebranden 1869.

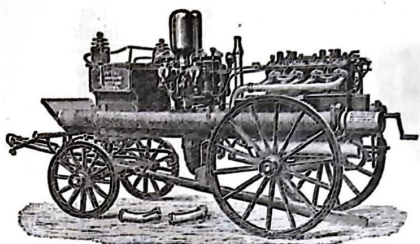
Den 10 juli 1869 hemsöktes Gefle af den största och mest förhärjande eldsolycka som staden någonsin varit utsatt för.

Elden yppade sig omkring kl. 12 på dagen i en snickareverkstad vid Slottsgatan, liggande i hörnet af nämnda gata och Drottninggatan samt tillhörig rektor J. Selggren.

Den skarpa blåsten spred elden med ursinnig fart och inom ett par timmar var norra stadsdelen antänd på många från hvarandra vidt skilda ställen. Eldsläckningsarbetet började genast, befäl och manskap arbetade med kraft och uthållighet, men eldens stora utsträckning, blåsten och sommartorkan gjorde alla ansträngningar fruktlösa.

Först följande dag på förmiddagen kunde elden anses dämpad, men den hade då förtärt nästan allt brännbart norr om ån. De offentliga byggnader, som vid tillfället förstördes, voro: i 2:dra kvarteret: stadens västra kvarn med därinvid liggande tvåtthus, pastorsboställets brygghusbyggnad, komministerbostället, skorstensfjärens boställe, Eckhoffska änkehuset, f. d. Ateneums och profskolans hus jämte folkskolan för gossar; i tredje kvarteret: rådhuset, teaterhuset, stadshuset, elementarskolans hus och Gefle filialbankens hus, samt i 4:de kvarteret: Sofia Magdalenas kyrka.

Å Alderholmen, där brandstationen nu står, nedbrunno: Bångska skeppsvarvet med två större å stapel stående fartyg, järn- och me-



# Henrikssons Motorsprutor,

Stationära och transportabla,

med 2- eller 4-cylindriga motorer, fullkomligt driftsäkra

**Handkraftssprutor**

och all slags annan

## Brandredskap.

Priskuranter och offerter på begäran.

Rikstelef.

6503.

387 b

**Akt.-Bol. S. Henrikssons Sprutfabrik, Stockholm Sö.** Telegraf-adr: Sprutbolaget

tallvägen, stadens materialgård, vedgård med 2,000 famnar ved och 3,000 timmer, kokhus, hamnkontor, och sjukhus jämte tullhuset.

Dessutom nedbrunno 20 större sjöbodar vid Stora ån, 64 landbodar (i tre rader), 10 mindre bodar här och där på holmen samt 36 mindre sjöbodar på ömse sidor om Östra lillån, eller tillsammans 130 st större och mindre magasin jämte 4 mälthus och 5 repslagarebarnor.

Gammelbron öfver Stora ån och tre träbroar öfver Östra lillån blefvo äfven förstörda.

Antalet byggnader som ströko med torde vara omkring 500. Den förlust som eldsvådan förorsakade kan naturligen icke med säkerhet uppges, men från olika brandförsäkringsbolag utbetalades i brandstod sammanlagt öfver 5½ millioner kronor. Af innevånarna torde åtminstone 8,000 ha blifvit husvilla.

Dessa uppgifter äro hämtade ur lektor Fyhrvalls arbete »Bidrag till Gefle stads historia och beskrifning» och torde ge en klar uppfattning om denna fruktansvärda brands omfattning.

Ett ögonvittne, Kapten J. O. Åkersten, som vid tidpunkten för händelsen förde en af Gefleångsluparne, berättade vid ett tillfälle för en af Arbetarbladets medarbetare:

Samma dag den hemska eldsvådan utbröt låg jag med min ångslup ute på yttre redden. Fram på dagen fattade jag, som jag brukade, min kikare för att se efter hvad klockan i stadens kyrktorn var. Jag varseblef då att en tjock rökpelare höjde sig mot himmelen, hvarför jag utbrast till besättningen: »Nu brinner det därinne.» Mina ord besannades äfven, ty när vi kommo närmare hördes brandsignaler och röken blef allt tätare. Under vår färd mot staden slöto sig en hel flottilj småbåtar från landställena till oss, som vi togo på släp. Alla

hade de märkt den oroväckande rökpelaren och förstodo att något ovanligt var på färde.

När vi kommo in i ån var den belamrad med drivande båtar och prämar — kaptenen och besättningarna hade lämnat allt i sticket. Vi förstodo att saken var allvarsam.

Nu först kunde vi uppfatta eldsvådans vidd. Hela norra stadsdelen var ett enda flammmande och sprakande eldhaf. Storslaget — men gränslost hemskt!

Jag förstod vådan af att låta båtarne och prämarne ligga och spärra utloppet, hvarför jag styrde slupen in i lilla Islandskanalen och beredde mig att söka ränsa ån. I detta syfte sprang jag omboord på den i vår närhet lig-gande ångaren »Svalan» och lyckades med några båtars hjälp också verkligen i min föresats. Elden bredde för hvarje minut alltmer ut sig. Eld—eld hvar man såg på norra sidan ån. Och människor som vettskrämde lupo fram och åter sökande rädda sin egendom undan lågornas rof. Norra varvet, som låg där Grand hotell nu ligger, hade börjat brinna. Fartyget Oskar I, som låg vid varivet för reparation, lyckades man rädda genom att öfverhala det till södra sidan ån, där elden släcktes. Detta hade dock lätt kunnat bli orsaken till eld äfven på denna sidan. Södra varvet fattade eld på flera ställen, men släcktes i tid.

Vi som voro kvar ombord på båtarne fingo ett styft göra med att föra räddade föremål ut till Skansen, där de borde anses tryggade för lågorna. Jag beordrades att i min slup frakta dit grosshandlaren och skeppsbyggmästaren Bängs dyrbarheter, silver, taflor, böcker o. d., hvilket också lyckades. Men svårt var det, ty lågorna sträckte sig på norra sidan långt ut öfver ån och hettan var förfärlig. Vi måste under färden genom ån ideligen öfvergjuta oss med vatten för att ej bli

stekta. Villervallen var oerhörd. I ifvern att få tillhörigheterna ombord kastade man ned dem i båtarna utan beräkning, hvilket hade till följd, att de ramponerades eller föllo i vatt-net och förstördes. Brännvins- och oljefat rullades ur magasinen och direkt i ån, där de flöto omkring och spärrade trafiken.

På detta sätt fortgick det hela dagen, utan att jag haft tid att tänka på mat eller dryck. Hvar min familj befann sig hade jag ingen aning om. Dagen efter, på natten vid 12-tiden återfann jag dem dock, efter långvarigt sökande, under bar himmel på en vret.

Till all lycka kom vid midnatt litet regn som bidrog att dämpa branden; i annat fall hade elden säkerligen sträckt sig öfver till södra sidan. Sprutorna voro ju innebrända och folket uttröttadt. Elden hade försökt att öfver Gammelbron nå södra sidan, men man hade förhindrat detta genom att sönderhugga bron.

Stadens fyllbulltar hade under dessa skräckdagar sin bästa tid. Man slog hål på brännvinsfatet och låg i rännstenarne och drack. Brännvin konsumerades oerhördt. Ute i Brynäsbukten fiskades en mängd brännvinsfat upp och innehållet förtärdes. Så långt ut som vid Sägarbo vid Dalälvens utlopp hittade man en tid efteråt 2 fat brännvin.

Rådhusets brand var en egendomlig syn. Hettan var nämligen så stark att metallen i klockorna smalt och rann ned genom tornet, samt lade sig på stengolfvet därnere. Luften var full af antända tygstycken och andra föremål, som af hettan och blåsten drefvos fram och anstiftade nya eldhärdar.

Nöden efter branden var stor, ty för de flesta af folkets massa hade rubb som stubb gått upp i rök. Nödhjälpsmedel inflöto visserligen, men dessa kommo, som alltid vanligt är, dem till godo som voro minst behöfvande. Följden blef att man brandskattade, där man kom öfver. Lador tält o. d. å Östra Näringen, Sätträåsen och i Stadsträdgården gävo de husvillan tillfälligt tak öfver huvudet. Sömn blef det klenst med. Jag fick på tre dygn inte en blund i ögonen, så upptagen var jag af räddningsarbetena. Familjerna hade splittrats och finga i dagar söka hvarann innan de åter råkades. Med konvenansen var det inte så noga. Man vandrade, utan att genera sig, omkring i de mäst primitiva klädesplagg.

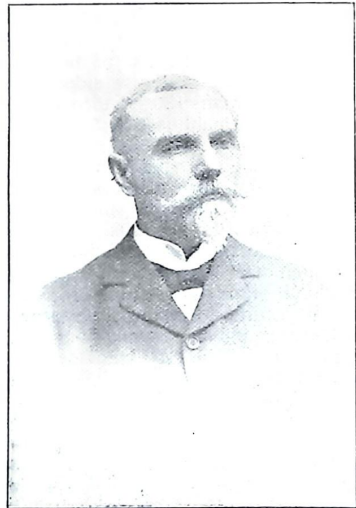
Den brunna stadsdelen kunde icke på länge beträdas för rök och hetta. Hettan hade varit så stark, att trottoarstenarne flagats och blifvit till grus. Märkligt nog innebrändes vid denna stora eldsvåda endast en gammal gumma.

En omständighet som, enligt min och andras mening, var själfva orsaken till att man

icke genast i början lyckades bli herre öfver elden var den höga åkajen, som hindrade tillbringarsprutornas slangar att nå ned till vattnet. Kajen var på den tiden icke bygd i terrassform, som nu, utan stupade lodrätt ned. Härtill kom, att bryggor eller nedgångar från kajen alldeles saknades. Brandposter funnos då icke, hvarför man för eldens släckande var helt och hållet hänvisad till åns vatten. För att nå detta hängde man stegar från kajen, men dessa brusto och folket kom i vattnet. Ja, det var ett elände som var obeskrifligt! Den som sett en dylik brand och läst om händelserna i Messina, sade Kapten Åkersten till sist, kan göra sig en någorlunda föreställning om de sistnämnda.



## En veteran i brandkårstjänsten.



John Heinemann.

F. d. öfverbrandmästaren, nuvarande redogöraren vid Göteborgs brandkår, John Heinemann, har den 1 nästa juli tjänstgjort vid nämnda brandkår i 40 år. För en brandkårsman är detta en ovanligt lång tjänstetid att se tillbaka på, och det torde endast vara ett fåtal förunnadt, att i brandväsendets nervslitande tjänst kunna hålla ut så lång tid.

Herr Heinemann, som är född den 29 januari 1846, ägnade sig först åt militärkyrket och tjänade en tid som underofficer vid Kungl.



Göta Artilleriregemente. Då Göteborgs brandkår den 1 juli 1872 skulle omorganiseras till fast brandkår, erhöi Herr Heinemann anställning vid kåren som öfverbrandmästare, i hvilken befattning han kvarstod till den 1 febr. 1903, då han på grund af bestämmelserna i pensionsreglementet tog afsked med pension.

Härmed lämnade Herr Heinemann ingalunda brandkåren, utan samtidigt som pensionsåldern inträdde förordnades han till redogörare vid kåren, och denna befattning sköter han ännu i dag.

Ovanligt nitisk och omsorgsfull i sina tjänsteåligganden, och till ytterlighet punktlig och pliktrogen, har Herr Heinemann under alla dessa år nedlagt ett betydande arbete vid Göteborgs brandkår. Han har under hela sin långa tjänstetid ständigt fått släpa på en dryg arbetsbörd, och hans gedigna kunskaper och stora dughet i öfrigt har städse tagits starkt i anspråk.

Den 22 sistlidne mars erhöi Herr Heinemann »Sveas» guldmedalj för mångårigt och berömvärdt arbete i brandväsendet tjänst.



## Ordet fritt.

Till

Redaktionen af Svensk Brandkårs-Tidning,

Göteborg.

### Bör slangen utläggas från eldstället eller från brandposten?

Då undertecknad väjdade till intresserade i ofvannämnda fråga, väntade jag knappast att min artikel i så hög grad blef missförstådd. Jag ser mig därför nödsakad att i korthet bemöta herr Atos påstående. Jag vill då först pointera att jag i min föregående artikel endast berört kopplingen, skruf och mutter, så att något missförstånd angående denna sak ej kan bli tal om. Herr Atos säger: »Sträckes slangen från eldstället åtgår alltid *minst* fyra man. Sträckes slangen från brandpost behöfs ej mer än tre man, hvilka då utföra samma arbete på samma tid, som i motsatt fall fyra skulle utföra.» Vill herr Atos vara vänlig att omsätta detta påstående i praktiken? Om man aldrig så litet är fackman, så måste man medge, att fyra man användas i hvilket fall som helst.

»Sträckes slangen från eldstället, måste först strålföraren vid eldstället rivna af så stor del af

slangen, som han tror sig behöfva. Följden blir den, att slangen, *åtminstone till en början* kommer att ligga i bukter närmast eldstället.»

Jag kan ej förstå herr Atos tankegång. Det måste väl i regel alltid finnas slang att ge på. Om det är en s. k. öppen eldsvåda och man rör sig på marken, går det ju vanligtvis ej åt mer än ett fåtal meter. Skall man åter upp t. ex. i fjärde våningen, behöfvas genast 15 å 20 meter. Alltså kan väl ej bli tal om att slangen kommer att ligga i bukter. »När slangutläggarna sedan komma till brandposten med slangrullen, så kan där också bli 15 å 20 meter öfverflödlig slang, som måste rifvas af rullen.» Menar herr Atos att det kan bli 15 å 20 meter meter slang öfver vid eldstället också? Det ser så ut. Jag kan försäkra herr A., att det har aldrig hänt vid de hundratals eldsvåror, jag varit med om. Naturligt är, att man kan få många meter slang öfver vid brandposten, men det står ju ej till att hindra. Samma förhållande inträffar ju om slangen utlägges från brandpost mot eldstället. »Är gatan smal, så blir detta hindrande för trafiken, och slangen kan lätt bli skadad. Finnes det ingen polis, där herr A. residerar? Är det ej brukligt, att delar af gatan, där brandstället är beläget, afstänges för trafik? Om det gäller en stor eldsvåda och några fordon *måste* fram, finnes det ej då s. k. slangbroar? Är slangen bättre skyddad inne på en i vanl. fall trång gård, där allehanda bräte är samlad? »Sträckes då åter slangen från brandpost, så ligger den rak och utan bukter fram till eldstället, och ingen tid går bort med att stå vid brandposten och linda af en massa öfverflödlig slang, för att komma till kopplingen.» Jag har aldrig hört att man »sträcker» en slang, så att den ligger rak och utan bukter fram till eldstället. Jag har aldrig varit med om, att man »står» vid brandposten och lindar af en massa öfverflödlig slang. »Utläggas slangen från brandpost, så behöfver väl därför inte redskapen stanna vid brandposten. Det är väl ingenting som hindrar att äfven då köra närmare eldstället?» Nej, för all del! Kan man bara bestämma, att endast en ledning skall användas, så går det bra. Skall däremot flera ledningar utläggas, så blir ju följden den, att man måste springa dubbla vägen. »Att i de flesta fall brandposten är belägen så nära eldstället, att man har redskapen i sin omedelbara närhet, är ej så säkert. Låt oss förutsätta, att två ledningar blifvit utlagda. På andra sidan om eldstället har vi så närmaste brandpost. En ytterligare ledning behöfves alltså, men redskapen står vid den först angjorda brandposten. Hur går det då med redskapens omedelbara närhet? »Ett sådant fall, då t. ex. eldstället är beläget lät oss säga 300 meter från brandposten, att då köra förbi brandposten och fram till eldstället, därmed vinnes väl ingen tid?» Nej, kanske inte! Men jag påstår, så under-

ligt det än låter, att någon tid ej går förlorad, om så göres. För öfrigt har jag aldrig varit med, då en slangledning på 300 meter blifvit utlagd, men anser det ej möjligt, att så kan ske. Dock vill jag framhålla att det fordras aldeles särskilda omständigheter, för att ett sådant fall skall inträffa. Herr Atos anför, för att bevisa sitt påstående ett fall, som i praktiken ytterst sällan kan inträffa. »Skall lifräddning företags eller stegar resas så finnes manskapet samladt vid eldstället, och ett effekttill släckningsarbete kan genast börja.» Skall man först sätta i gång med slangutläggning m. m. och sedan göra sig ordning att rädda människolif? Den som sprungit några gånger mellan brandpost och eldställe, kan väl ej vara så lämplig att genast företaga en lifräddning, som den, hvilken sitter utvilad på redskapen vid ankomsten till eldstället. Man söker ju med alla medel, som stå till buds, att vid utryckning nedpressa tiden mellan inkomsten larin och framkomsten till eldstället. Konsekvensen skulle då blifva, att man kör ända fram. Hur värdefullt är det ej att genast vid framkomsten kunna bedöma eldens natur? Kanske en half minut därefter är det försent, på grund af rök m. m. att komma åt eldens kärna, ännu mindre att se denna.

Det ligger för resten något demoraliserande i hela systemet att utlägga slang från brandpost. Vi tänka oss ett ofta förekommande fall. Vid framkomsten ser man mycken rök tränga ut från en lägenhet. Är det därför sagt, att elden är af sådant omfång, ett slangledning behöfver utläggas? Nej! Men nu göres det så i de flesta fall, och det är klart, att har man nu vatten från brandpost, så begagnar man sig af detta. Det beror sedan på strålförarens individuella begrepp, huru mycket vatten som skall användas.

Slutligen vill jag nämna, att jag i 1  $\frac{1}{2}$  år praktiserat det af herr A. förordade sättet, och jag bör tillägga, att eldsvådorna voro många och stora. Har herr Atos praktiserat sättet att utlägga slang från eldstället? Mycket mera vore att tillägga, men det sägda må vara nog. För öfrigt har jag redan i kanske för hög grad tagit tidningens utrymme i anspråk.

Borås den 30 Maj 1912.

H. Thomée.

Till

Redaktionen af Svensk Brandkårtidning,

Göteborg.

**Bör slang utläggas från eldstället  
eller från brandposten?**

Det har »trallats» af tre, må det äfven tillåtas en till, ej för att komplettera de tres inlägg i

frågan, utan blott för att få några upplysningar samt för att få nämna några egna iakttagelser.

Det talas om svårigheten att frångå gamla vanor. Hvilket af de omnämnda systemen, hvarom diskussionen rör sig, är då äldst?

När jag för omkring 20 år tillbaka gjorde mina första lärdomsrön i brandtjänsten, använde man i den kär jag fick anställning båda de omnämnda systemen på följande sätt:

På en rulle lade man slangen så, att utläggningen kunde ske från brandposten; på en annan var förhållandet omvänt.

Så möttes man på halva vägen. Var den på rullar upplagda slangen ej tillräcklig, kompletterades längden medelst utkastning från nystan.

Man fann emellertid tillvägagångssättet opraktiskt, hvarför endast ett system började användas, nämligen att lägga ut slangen från brandposten.

För att underlätta arbetet vid slangutläggningen, konstruerades redskapsvagnen så, att slangen kunde köras ut.

Härför blefvo två man tillräckligt, medan en tredje upplagda slangen ej tillräcklig, kompletterades längden medelst utkastning från nystan.

När vattnet har lång väg att passera genom slangen och elden nått synligt utbrott, så behöfver den vid brandposten tjänstgörande ej afvakta signal om vattnets påsläppande utan gör det så godt som omedelbart med sakta tryck. Vattnet är då nästan framme vid eldstället på samma gång som ledningen är klar. Man undgår därigenom den olidliga spänningen att stå överksam i väntan på vatten. Huruvida systemet kan vara lika bra vid andra kärer, därom vill jag inte yttra mig.

Hvad de föregående insändares inlägg i frågan angår, så tror jag, att alla tre ha rätt. Ty helt visst har hvar och en af dem sökt tillvarata det, som är mest lämpligt för sin kär. Om man med fördel i Haparanda använder sig af den metoden att lägga ut slang från eldstället, är det därmed afgjordt att fördelen är lika stor i Ystad?

Jag citerar: »Det kunde ha varit ändå värre. Om tjock rök tränger ut genom fönstren i ett hus och man utan att reflektera öfver orsaken till nämnda rök alarmerar brandkären, bör då brandkären först konstatera om orsaken är brända potatis eller dylikt, innan slangutläggning tager sin början?»

Hvilket är bäst att taga det säkra för det osäkra eller tvärt om?

Att lifräddning, om sådan erfordras vid en eldsvåda, är det viktigaste, behöfver ej tvistas om; men kan inte människolif på flera vis bli tillspillo-gifna, om en hel stad brinner?

Frågväs.



## Förbundsangelägenheter.

### Till förbundsmedlemmarna!

De som voro närvarande vid årsmötet i Falun togo nog med sig de mest angenäma minnen därifrån och jag har verkligen hört en person yttra, att han kunde aldrig tro, att årsmötena voro så innehållsrika och angenäma.

De beslut som där fattades och de tankar som där uttalades tror jag förvisso skall bära frukt till fromma och gagn för förbundet, blott vi kamrater landet rundt taga till vårt motto: »Svenska Brandmannaförbundets framgång».

För att kunna framdriva en sak, ej minst en organisation, fordras ju som vi alla veta, »kovan» och det är just den ekonomiska sidan af saken jag något vill beröra. Kanske finnes det någon, som kan tycka, att genom det beslut som fattades på årsmötet att vår tidning skall blifva obligatorisk, att det för medlemmarna blifver förenadt med drygare utgifter. Näväl, detta kan ju i någon mån vara sant, men vi få också tänka, att på samma gång som medlemmarna erhålla sin tidning, så säkerställes också tidningens ekonomi, och detta är väl en sak som bör ligga oss alla varmt om hjärtat. Att vårt fackorgan är oundgängligt, däri tänker jag vi alla äro ense. Vi ha äfven ett annat skötebarn inom förbundet, nämligen vår stipendiefond. När den en gång kan träda i kraft och stipendier utdelas, tror jag, att den skall blifva till nytta och gagn för många.

Jag skulle därför vilja framkasta ett förslag och ställa en vädjan till alla andelsägare i Svensk Brandkärstidning.

Skulle någon gång en filantropisk tanke få insteg hos Eder, och skulle Ni kunna Eder i behof af att skänka en »hacka» till välgörande ändamål, så tänk då på stipendiefonden.

När Eder andel i tidningen blifver utlottad, så är saken mycket enkel. Underrätta blott förbunds-kassören om, att den femman skall föras öfver på stipendiefondens konto.

Att kassören med nöje skall stå till tjänst i berörda fall, är jag förvissad om. Därför låt oss göra hvad vi kunna!

Nästa år hoppas vi att få taga fonden i anspråk.

Med kamratlig hälsning

Arr. V. Svenson.

Ålängsås den 26 Juni 1912.



## Notiser.

### Inrikes.

**Sätters hospital** har kompletterat sin brand- och lifräddningsredskap med ett antal skarfstegar samt sprängsegl från Allmänna Brandredskapsaffären i Stockholm.

**Vesterås** med flera samhällens inbyggare ha under gågna månaderna, med anledning af pågående brandsyn, till större antal inköpt *Ideal-lifräddningstjänor* med broms och gördel för själfräddning samt *Ideal-assurans-sprutor* med ledbart metallrör i stället för slang

från Allmänna Brandredskapsaffären. E. Bergström & Co. Stockholm.

**Vingåkers municipalsamhälle** har efter verkställda förningar beställt en 550 minutilters benzin-motorspruta, monterad på fyrhjulig fjädervagn, att köras med en häst. Sprutan monteras äfven med 2-ne slangrullar med tillsammans 250 mtr slangar af 63 m m diameter, hvilka fördes med Idealkopplingar etc.

**Eksjö brandkår** har inköpt ett parti Idealkopplingar från Allmänna Brandredskapsaffären för användning till sin ångsprutas slangledning.

**Statens Järnvägar** har inköpt ett parti *Ideal-assuranssprutor* samt 6 st. 150 minutilters och 1 st. 320 minutilters handkraftsprutor. Materielen afsedd för under byggnad varande banor i Norrland.

Leveransen verkställdes af Allmänna Brandredskapsaffären. E. Bergström & Co. i Stockholm.

**Lysakil** kommer sannolikt att i en snar framtid få såväl en liten kasernerad brandkår som ny brandstation.

**En ny brandstation** är under uppförande i Östersund och hoppas vi att framdeles komma i tillfälle lämna en beskrifning öfver densamma.

**Brandautomobil i Östersund.** Stadsfullmäktige beslutade vid sammanträde den 4 Juni att inköpa en automobil för brandkåren att användas som första utryckningsfordon. Bilen levereras från Tidaholm och kommer att monteras färdig i brandkårens verkstäder.

**Sakta men säkert** skriker Melleruds köping nu framåt mot realiserande af sin stadsplan och därmed mot raskare utveckling. Den direkta förbindelsen mellan gamla och nya torget, som utgöres af delar af Backa, P. D. Lundgrens, Vilhelms- och Köpmangatorna, håller man nu på att iordningställa, och planer äro i bane att anordna vattentillgång för eventuell eld-släckning.

Med stadgade förhållanden följer nog större lust hos allmänheten att bosätta sig i platsen, hvarjämte den befinnliga oviljan mot inkorporering, som närs af gränsbebyggelse i Holms socken, nog kommer att förbytas i önskan därom, sedan det visar sig förmanligare att tillhöra det välordnade samhället än det oreglerade.

**De frivilliga brandkårernas riksförbund.** Vid sammanträde i Stockholm den 22 dennes bildades ett riksförbund af frivilliga brandkärer. Till medlemmar i centralstyrelsen utsågos landshöfdingen greve R. De la Gardie, Malmö, major C. O. Gabrielson, Hesselholm, kamrer T. Tollin, Linköping, cheferna för Teckomatorps, Marieholms och Svalöfs frivilliga brandkärer, C. Alburn, Alfr. Bengtsson och Lennart Bondesson, fanjunkaren S. A. Dencker, Landskrona, kamrer O. Akeson, Teckomatorp, och agronomen G. Eliasson, Svalöf, med cheferna för Ystads och Vä frivilliga brandkärer, Ivar Schultz och L. Fredriksson, landbrukaren And. J. Nilsson, Lilla Isie, och landtbrukaren Ivar Jönsson, Kattarp, som suppleanter.

Riksförbundets ändamål är att befrämja det frivilliga brandkärsväsendets enhetliga organisation i vart land och att utgöra ett föreningsband mellan de frivilliga brandkärerna. Enligt programmet afser förbundet vidare att verka för bildandet af nya kärer samt att i öfrigt arbeta till fromma för och utveckling af landsbygdens eldsläckningsväsende.

**Städernas allmänna brandstodsbolag** har utsändt styrelse- och revisionsberättelser för år 1911. Bolagets försäkringar på obestämd tid hafva under 1911 ökadts med mera än 43 millioner kr, så att bolagets hela ansvarssumma vid 1911 års slut uppgick till kr.

<b>ALLMÄNNA</b> <b>BRANDREDSKAPSÄFFÄREN</b> Stockholm <i>E. Bergström &amp; Co.</i> Guldmedalj Stockholm 1887. Högsta pris Gelfe 1901. Statsdiplom Berlin 1901.	Specialaffär för <b>Brandmateriel.</b>
--	---

749,155,711: 02. Under år 1911 hafva antagits försäkringar på kortare, bestämd tid till ett bolopp af 56,667,545 kr.

Antalet under året timade brandskador, som medfört ersättning från bolaget, har uppgått till 215, och det ersättningsbelopp, som från bolaget utgått, har utgjorts kr. 756,766: 67. Mot nämnda ersättningsbelopp svarar en inkomst af årsafgifter, räntör m. m. af kr. 2,161,666: 16, och behållningen för året utgjorde kronor 1,025,160: 38. Vid 1911 års slut uppgingo bolagets fonder till kronor 14,525,654: 97, hvaraf omkring hälften utlänats till bolagsdelägare mot säkerhet af inteckningar uti fastigheter försäkrade i bolaget samt återstoden placerats hufvudsakligast uti svenska städers obligationer.

**Firman A.-B. Ernst Odenius Maskinaffär i Göteborg** har vid Industriutställningen i Halmstad erhållit guldmed. för eldsläckningsapparaterna "*Kustos*" och "*Kontinuerlig Kustos*".

**Brandväsendet i Tierp.** Vid municipalstämma med Tierps municipalsamhälle i slutet af mars föredrogs komiterades förslag till omorganisation af brandkåren samt till inköp af brandredskap. Stadgeförslag för en elitkår framlades liksom också kostnadsberäkning för en sådan, slutade på c:a 400 kr. pr år. Stämman beslöt bordlägga frågan om elitkårens organisering.

För af en föregående stämma beviljade 500 kr. till inköp af brandredskap hade bl. a. föreslagits till inköp en redskapsvagn, brandsegel samt en pump att uppställas vid sägdammen. Municipalnämnden och brandcheferna fingo i uppdrag att anskaffa redskapen, hvarjämte stämman beviljade ytterligare 100 kr. för ändamålet.

Genom nyanskaffning af redskap blir det emellertid nödvändigt utvidga eller nybygga ett spruthus. Redskapen är nu delvis inrymd i järnvägens spruthus. Samma komiterade fingo därför i uppdrag att inhämta huruvida och på hvilka vilkor möjligen järnvägen skulle befinnas villig gå med på en utvidgning eller eventuellt uppgöra förslag och kostnadsberäkning för ett nytt spruthus.

I samband härmed dryftades frågan, om det var lämpligt att vid eldsolyckor i kringliggande trakter uttaga samhällets brandredskap, då ju en olycka samtidigt kunde utbryta i samhället. En del ville åtminstone en begränsning i afståndet. Då man icke var fullt enig i frågan hänsköts den till byggnadsnämnden och brandcheferna, som ha att inkomma med förslag.

**Sundsvalls brandkårs friluftsfäst.** Under midsommarhelgen hade Sundsvalls brandkårs kamratförening anordnat en friluftsfäst till förmån för sin sjuk- och begravningskassa. Liksom vid ett par föregående tillfällen hade vederbörande välvilligt lämnat bifall till att begagna Läroverkets skolgård för nämnda ändamål, äfvensom att af allmänheten uppbära en mindre inträdesafgift. Tillslutningen var stor, trots konkurrensen med lustfärder och dyl. Fästen var besökt af omkring 3000 personer och största dragningskraften var nog dansbanan, i hvars midt var placerad en hög majstang.

*Utrikes.*

**Internationell brandkårskongress** kommer att hållas i Köpenhamn år 1916.

**Köpenhamns brandkår** har nyligen mottagit en stor automobilspruta på 95 hästkrafter från den engelska firman Dennis Brothers Ltd.



**Rättelse:**

Å sid. 61 i förra numret står som rubrik: »inom Hamburgs brandkår» skall vara »inom Hamburgs hamnområde.»

