



BRANDKÅRSTIDSKRIFT

N:r 9
November

Organ för Svenska Brandkårens Riksförbund.
Redaktion: Styrmansg. 1, Stockholm. Tel. 606308. Postg. 4870.
Redaktör och utgivare: Kapten Erik Gillner.

1937
19 årgången

Modern brandalarm- och alarmeringscentral på Uppsala brandstation.

I början av år 1936 erhöL Telefontiebolaget L. M. Ericsson i uppdrag av brandchefen i Uppsala att uppgöra förslag för utökning av stationsanordningarna för brandtelegrafanläggningen på grund av att den befintliga centralapparaten visat sig för liten för det antal brandskåp, som redan funnos inkopplade och således ej heller tillät utvidgning med nya brandskåp, vilket på grund av stadens tillväxt var nödvändigt. Ett flertal automatiska brandalarmanläggningar voro under utförande och skulle genom brandskåp och felsignalverk anslutas till brandtelegrafnätet och då man hade att räkna med att ytterligare anläggningar med sannolikhet skulle komma till utförande, bidrog detta till att en utökning och modernisering av anläggningen var av beho-

vet påkallat. I samband med förslag till modernisering av mottagningsanordningarna för alarmsignaler från brandskåpen uppgjordes förslag till modernisering av hela signalsystemet inom brandstationen för brandmännens alarmering, vilket visat sig vara mindre ändamålsenligt ordnat.

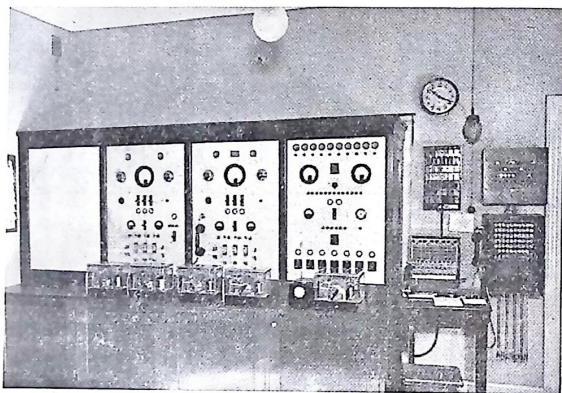
L. M. Ericsson erhöL samma år beställning på anläggningarna, vilka blevo inkopplade och tagna i bruk under försommaren 1937. Då dessa anläggningar torde få anses utgöra en för brandstationer av Uppsalas storlek lämplig lösning av frågan och de utförda anordningarna vunnit efterföljd på en del andra brandstationer, lämnas härmed en redogörelse över desamma.

Före moderniseringen utgjordes mottagningsanordningen för alarmsignaler från brandskåp av en cen-

tralapparat enligt dubbelmorsesystemet med vilströmskontroll av ledningsnätet. Centralapparaten var en av de äldsta enligt detta system, som firman tidigare levererat och tillät anslutning av max. 50 st. brandskåp. Den var ej försedd med anordning för automatisk återställning efter inkommen signal samt var dessutom liksom de flesta tav-

anses synnerligen olämpligt, då de ej hade med uttryckningen att göra och således fick sin nattro förstörd.

Avsikten med moderniseringen var att komma ifrån samtliga nu nämnda olägenhet samt att dessutom erhålla alla de fördelar, som äro förknippade med en fullt modern anläggning. För förslagets utarbetande angav Brandchef F. Ren-



lor som levererades på den tiden tämligen komplicerad att sköta vid inträffade fel på ledningsnätet.

Anordningarna för stationsalarmering bestod av 2 grupper galvaniska klockor placerade i samtliga logement och bostäder inom stationen, vilka grupper voro så kopplade att vid signal samtliga klockor ringde. För att skilja på alarmsignal för eldsvåda, då full bemanning av vagnarna skulle ske, ambulanssignal för vilket erfordrades två brandmän eller soteldsutryckning, då ävenledes två avdelade brandmän erfordrades, avgåvos på signalsystemet codesignaler, vilka ringde på samtliga klockor. Härigenom blev även samtlig personal, som hade frivakt, störd ett flertal gånger varje natt, vilket får

ström i Uppsala vissa riktlinjer och önskemål, varefter på basis härav ett förslag utarbetades, som sedan godkändes och kom till utförande.

Brandalarmcentralen.

Denna, vars utseende framgår av fig. omfattar 1 st. laddnings-, kontroll- och stationsalarmtavla samt 2 st. linjetavlor, vardera utrustade med anordningar för anslutning av 3 ledningsslingor med max. 20 skåp per slinga, vilket innebär att sammanlagt 120 skåp kunna anslutas till anläggningen. För en eventuell ytterligare utökning av anläggningen har den planerats för sammanlagt 3 st. linjetavlor, varför laddningstavlan är utrustad med batteriomkopplare och kontrollampor även för detta

tredje linjefält, för vilket plats reserverats i träomramningen. Anläggningen är utförd enligt dubbelmorsesystemet med vilströmskontroll och för mottagning av samtidigt från olika skåp avgivna alarm-signaler.

Omkopplare och signallampor för felsignalering äro ordnade så, att vid fel på nätet den omkopplare, som är placerad över den signallampa, som anger felets art, skall fällas för att få anläggningen kopplad för provisorisk drift. Härigenom blir manövreringen vid inträffade fel den enklaste möjliga.

Vid alarmsignal återställes systemet automatiskt i normalläge efter det att telegrafapparaterna nedskrivit skåpets nummer.

Nederst på varje linjetavla finnes en tryckknapp, vilken om den vid alarmsignal intryckes frånkopplar alarmklockorna på centralapparaten, som i många fall kunna verkka störande för tjänsten, särskilt vid sådana tillfällen då telefonsamtal samtidigt behöva expedieras från telefonväxeln i vaktrummet. När alarmsignalen registreras och systemet automatiskt återställts återgår tryckknappen i normalläge för att alarmklockorna vid nästa inkommande signal åter skola komma i funktion.

Utöver ovanstående utgör instrumenteringen på linjetavlorna den vanliga med vilken under de senaste åren levererade tavlor utrustats dock med undantag för att signalautomaten ersatts av en reläats, vilken visat sig fungera betydligt säkrare än den tidigare mekaniska anordningen. På de allra senaste modellerna av linjetavlor har man även frångått den mekaniska återställningskontakten i alarmklockan och ersatt densamma genom en elektrolytkondensator i speciell koppling, varigenom inga rörliga delar erfordras.

En av linjetavlorna är utrustad med mikrotelefon för utväxling av

samtal med brandskåpens telefonanordningar samt med en speciell telefonapparat av bordmodell, placerad på polisstationen, dit även från brandskåp inkommande samtal kunna överkopplas. För expediering och överkoppling av samtalen finnas 3 st. tryckknappar, 1 st. anropsomkopplare och 1 st. kontrollampa, monterade invid mikrotelefonens upphängningsanordning.

För signalernas registrering äro på bordsskivan monterade 4 helautomatiska telegrafapparater med skyddskapell av fasettslipat glas, varav 2 st. för vardera linjetavlan. Ytterligare 1 st. dubbeltelegrafapparat enligt ovan ingår i utrustningen och tjänar som kontrollapparat till de övriga. Den står i förbindelse med en tidstämpelapparat, som på pappersremsan stämplrar tiden för alarmsignalen samt tidpunkten då stationsalarm avgives. Tidstämpeln erhåller minutimpulser från ett minutimpulsur, till vilket även sekundärur för placering på olika platser inom stationen kunna anslutas.

Till höger om de bägge linjetavlorna befinner sig laddnings-, kontroll- och stationsalarmtavlan. Den är i sin nedre del monterad med 7 st. paketströmbrytare, varav en i reserv för det tredje linjefältet och för det gemensamma reservbatteriet. Omkoppling till laddning av ett batteri och inkoppling av reservbatteriet sker kontinuerligt, så att ej vilströmmen brytes. Laddningsströmstyrka kan avläsas på ampere-metern. Dessutom är en laddningskontrollampa inkopplad i laddningskretsen, monterad över reservbatteriets omkopplare, vilken lysar och anger att laddning pågår.

Över varje batteriomkopplare är en batterikontrollampa monterad för signalgivning vid avbrott i batterikretsen eller om batterispänningen understiger ett visst givet värde. Samtidigt som någon lampa tändes, ljuder en summer. Lampan slocknar och summern tystnar, när

det felaktiga batteriet urkopplats och reservbatteriet inkopplats. För mätning av de olika batteriernas spänning finnes på tavlan monterad en voltmeter samt en väljaranordning för att möjliggöra voltmeterns anslutning till det batteri, vars spänning skall mätas.

Den största delen av instrumenteringen upptages av anordningar för stationsalarmeringen vid larm för eldsvåda. Alarmering för soteld och ambulans sker från en speciell larmcentral, monterad på väggen strax till höger om linjetavlan invid telegrafverkets manuella växel.

För brandalarmeringen inom stationen finnas 2 huvudgrupper seriekopplade 20 ohms växelströmsklockor. Dessutom finnes 2 växelströmsgrupper som reserv och 2 likströmsgrupper. Till en av de sistnämnda grupperna äro anslutna större långsamslående alarmklockor, placerade utomhus samt startreläer för signalhorn, avsedda för signalering utomhus. Likströmsgrupperna och växelströmsgrupperna utgöra reserver för varandra, på det att man under alla förhållanden skall kunna få ut larmsignal till brandmännen även vid fel på något eller några av ledningssystemen.

Vardera av de bägge huvudgrupperna äro vilströmskontrollerade. Vilströmmen avläses på milliamperemetern, placerad till vänster på tavlan. Vid avbrott eller avledning erhålles automatiskt felsignal, vilket indikeras på en signallampa samtidigt som en signalklocka ljuder. Felomkopplaren invid signallampan omställas i felläge, varvid signalklockan tystnar, signallampan släckes samtidigt som en annan signallampa tändes, som anger att vilströmskontrollen är frånkopplad och fel förefinnes på ledningsnätet. På grund av att kondensatorer äro inkopplade mellan ledningsslingan och jord på vissa

platser erhålles trots avbrott i slingan möjlighet för uppringning av ett större eller mindre antal alarmklockor. Avledning på slingan förhindrar ej alarmsignalers avgivande, och man kan tryggt påstå, att driftsäkerheten för brandmännens alarmering drivits mycket högt, vilket är av stor betydelse.

All larmslagning inom stationen sker i ett enda handgrepp medelst larmströmbrytaren, varvid samtidigt tidstämpling sker på kontrollapparatens pappersremsa, sekunduret för kontroll av utryckningstiden startas, larmljuset tändes och varningssignalerna utanför stationens utryckningsportar tändas.

Tjänstgörande telegrafvakten håller vid alarmering larmströmbrytaren i tillslaget läge c:a 5 sekunder och återför den sedan i normalläge.

Larmbelysningen inom stationen hålles genom en reläanordning automatiskt tänd c:a 4 min. efter att larmströmbrytaren återförts i utgångsläget.

Sekunduret står i förbindelse med en kontaktanordning, som påverkas när första brandvagnen kör ut, varvid sekunduret stoppar och anger utryckningstiden i sekunder.

Larmströmbrytaren har 3 lägen förutom utgångsläget. I läge I erhålles larm i den ena huvudgruppen av växelströmsklockor, en växelströmsgrupp för alarmklockor i reserv samt en likströmsgrupp. I läge II erhålles larm på samtliga grupper. I läge III erhålles larm i alla grupper undantagandes de, som alarmeras i läge I. Man har härigenom möjlighet att variera larmens omfattning om så skulle visa sig behövt. I samtliga lägen startas motoralarmaggregatet, som lämnar erforderlig växelström samtidigt som tidstämpling m. m. enligt ovan äger rum.

Genom att varje utgående ledningsgrupp, undantagandes huvudgrupperna, äro försedda med tryck-

knappskomplare med spärr, har man möjlighet att variera det antal grupper, man för dagen önskar ha med, när larmströmbrytaren omställas i larmläget.

Överst på laddnings- och kontrolltavlan äro monterade 10 st. kontrollampor, med motsvarande strömställare för ordergivning till vagnhallen, vilka vagnar, som skola deltaga i utryckningen. I vagnhallen sitter för ändamålet en väl synlig lamptablå, numrerad 1—10. Om vagnarna nr 1 och 3 skola deltaga vid en utryckning, beordras detta från telegrafrummet genom att strömställarna nr 1 och 3 intryckas, varvid motsvarande lampor i tablån tändas samtidigt med kontrollamporna på tavlan. Häri-genom undvikes alla missförstånd samtidigt som utryckningen kan ske snabbare.

Under de nu nämnda kontrollamporna och placerade mellan volt- och amperemetern på tavlan sitta 2 st. omkopplare för att möjliggöra motstånds- och isolationsmätning av utgående linjer samt ledningar för växelströmsklockor inom stationen.

Om utgående linje nr 6 skall provas, intryckes linjeomkopplare nr 6, vilken tillsammans med övriga linjeomkopplare äro placerade i en rad under mätinstrumenten. Härvid fränkopplas linjen från stationsanordningarna och anslutes till provningsomkopplarna, genom vilka sedan motstånd och isolationsmätning kunna utföras. De vid mätningen erhållna värdena avläsas på voltmetern och genom jämförelse med en kalibreringskurva erhålles uppgift om motståndet och isolationsmotståndet uttryckt i ohm och megohm. Anordningen kan även användas för att vid ett avbrott med avledning samtidigt på ledningsnätet från stationen kunna bestämma var någonstans på ledningsslingan felet är beläget, vilket väsentligt underlättar felsökning-

en. Anordningen för isolations- och motståndsmätning medför att man från stationen har möjlighet att bättre övervaka ledningsnätets skick än som tidigare varit fallet, då man varit nödsakad att konstatera ett fel på ledningsnätet genom den automatiska felsignal, som erhålles på centralapparaten när ett fel uppstår. Man har nu möjlighet att redan i förväg *konstatera* svagheter på nätet.

Rikstelefonväxeln.

På expeditjonsbordet till höger om laddnings- och kontrolltavlan är en rikstelefonväxel uppmonterad för förbindelse med telefonstationen och de på vissa platser inom brandstationen monterade rikstelefonapparaterna.

Lokaltelefonväxeln.

För att underlätta det interna förbindelseväsendet är brandstationen även utrustad med en särskild lokaltelefonanläggning med en manuell växel, vilken är placerad invid rikstelefonväxeln och monterad på väggen.

Lokaltelefonväxeln är utförd för anslutning av 50 linjer samt är försedd med signalklaffar och expeditionssnören m. m. för överkoppling av samtal mellan de olika i anläggningen ingående apparaterna. Dessa äro dels av bordstyp och dels av väggtyp, de senare huvudsakligen placerade i brandmännens bostäder, logement och verkstäder. Bordapparaterna äro placerade huvudsakligen på olika expeditioner. Anläggningen är utförd för galvanisk signalering och vid uppringning från en apparat, varvid svar erhålles från växeln i telegrafrummet, överkopplas samtalet på växeln till den av abonnenten begärda apparaten.

Lokaltelefonanläggningen möjliggör en effektiv förbindelse mellan olika avdelningar på brandstationen utan att på dessa platser

rikstelefonapparater behöva uppsättas, vilka i form av abonnentsavgifter medföra en viss årlig kostnad för brandväsendet. Rikstelefonapparater äro endast uppsatta på sådana platser, där förbindelse erfordras med det yttre rikstelefonnätet i staden.

Alarmcentral för ambulans och soteld.

Den nu i korthet beskrivna lokaltelefonanläggningen användes även som ambulans- och soteldsignalanläggning.

För detta ändamål är ovanför telefonväxeln monterad en tryckknappslåda för 40 linjer. Den är utrustad med 40 st. tryckknappar numrerade 1 t. o. m. 40 för resp. linjer samt en särskild signaltryckknapp.

När t. ex. tryckknappen för linje nr 32 intryckes samtidigt med signaltryckknappen utgår signal dels till telefonapparaten nr 32 och dels på en grupp signalklockor och signalhorn, placerade på platser, där lokaltelefonapparater ej ansetts behöva uppsättas. Genom signaltryckknappen kan codesignaler avgivnas på signalsystemet.

För ambulansutryckning och soteldutryckning äro på stationen avdelade ett visst antal brandmän varje dygn. Vid utryckning för detta ändamål vill man således kunna kalla dessa brandmän utan att behöva alarmera den personal, som ej har med denna utryckning att göra.

För detta ändamål finnas "märbrickor", av vilka en del märkta med "A", för ambulanskörning, och en del märkta med "S", för soteldutryckning. Dessa brickor äro så utförda, att de gå att sätta fast på resp. linjetryckknappar på alarmningscentralen. Om brandmännen nr 10, 11, 12 och 13 ha kommende-

ring för ambulanskörning, påsättas på deras resp. tryckknappar på alarmcentralen nummerbrickor märkta "A" under det att på de tryckknappar, som motsvara den personal, som är kommenderad för soteldskörning, nummerbrickor märkta "S" påsättas.

Tjänstgörande telegrafvakten har således vid rekvisition av ambulans endast att intrycka motsvarande tryckknappar t. ex. nr 10 och nr 11 samt signalknappen, varvid signal utgår till de för denna körning kommenderade brandmännen. Intryckes tryckknapparna märkta "S" utgår signal till de för soteldskörning avdelade brandmännen. Genom detta förfaringssätt kan alarmering utföras snabbt och enkelt samtidigt som endast den personal träffas av alarmeringen, som har med denna utryckning att göra.

Samtliga nu beskrivna anläggningar ha varit i drift en längre tid och visat sig fungera till vederbörandes fulla belåtenhet. Speciellt har kombinationen av lokaltelefonanläggning och ambulans- samt soteldssignalanläggning visat sig bliva mycket uppskattad, då dessa anläggningar på ett fullt tillfredsställande sätt löst ett problem, som tidigare medfört många olägenheter.

G. Bergh.

Brandstegar,

s. k. skarvstegar

För brandkärer
längd 252 cm. med 7 steg à 17:— kr.

För fastigheter
längd 280 cm. med 7 steg à 11: 50 kr.

" 315 " " 8 " " 16:— "

" 365 " " 9 " " 19:— "

fritt Borås. Tillverkas av

Brandförman S. BOLANDER
BORÅS

Telefon: Borås 12746

Ombud antagas.

En svensk brandsläckningspioniär.

Skumsläckningen påtänkt för över hundra år sedan.

I dessa dagar, då det för brandsläckningsväsendet, särskilt på landsbygden, så betydelsefulla *Svenska Brandkårens Riksförbund firat sitt 25-årsjubileum*, kan det ha sitt intresse att rädda ur glömskan minnet av ett annat pionärarbete på brandsläckningsväsendets område, som en svensk utförde för halvtannat sekel sedan. Idén var för tidigt född och har först i vår tid, bl. a. tack vare *Brandkårens Riksförbund*, börjat slå igenom, men det gör ej uppfinnarens ära mindre.

Numera torde utgifterna för brandförsäkring ingå i det allmänna medvetandet som något ofrånkomligt. Men vad som i dag är mer eller mindre självklart var för blott ett hundratal år tillbaka i tiden ett tämligen okänt begrepp. Så sent som under sjuttonhundratalet var det alls ej ovanligt att den, som lidit brandskada, anhöll om kollekt i kyrkorna för att på den vägen vädja till det allmännas barmhärtighet.

I Riksarkivets samlingar finner man en sådan anhållan från en husägare vid Luntmakargatan i Stockholm, vars egendom nedbrann på 1730-talet. Men kollekten var dock ett ganska osäkert medel att reparera lidna förluster med. Och när Kungl. Maj:t år 1746 utfärdade reglementet för vårt lands första "assurance contoire", betydde detta en ny och lugnare tid icke minst för husägarna i den elffängda, hopgyttrade huvudstaden.

Det nystiftade Brandkontoret sökte givetvis i eget intresse införa en förbättrad släckningsattiralj och bl. a. anskaffades i Stockholm

prämsprutor, föregångarna till våra dagars flodmotorsprutor. Det var en sådan spruta den s. k. "amiralssprutan", som sattes in vid den svåra branden i Stadsgården 1842, men då befann sig i så eländigt skick, att den gjorde föga eller ingen nytta.

Även enskilda personer, industriidkare och för sin stads förkovran intresserade lokalpatrioter, ansträngde sig att hjälpa upp och nydana den stockholmska brandberedskapen. Den kanske största insatsen gjordes i det hänseendet av den bekante styckgjutaren Gerhard Meijer, medlem av den stora och ryktbara gjutaressläkten, som under flera generationer verkade här i landet. Han erhöll redan 1730 uppdrag att ha överinseende över stadens brandredskap. Med aldrig sviktande nit och intresse fullföljde han sitt uppdrag och han lät tillverka brandsprutor inom landet, vilka visade sig vara fullt ut lika effektiva som de förut importerade holländska och engelska sprutorna. Men han nöjde sig icke med att förbättra själva släckningsmaterialet utan sökte sig in på andra vägar, som han trodde skulle leda till ett ökat människans herravälde över elden.

När en gång i somras den moderna skumsläckningen demonstrerades på Statens Materialprovingsanstalt och man fick se hur alla slags brännbara oljor och annat lättantändligt stoff släcktes med "skum", accepterade man utan vidare vad som skedde. Det i och för sig så intressanta och lärerika skådespelet var dock ej märkligare än så mycket annat märkligt, som

den mänskliga uppfinnarhjärnan kommit med. Nutidsmänniskan är nu en gång för alla bortskämd när det gäller tekniska under och har upphört att förundra sig eller värdesätta det arbete, som ligger bakom den färdiga uppfinningen.

Men, när den nyss omnämnde gjutaren Meijer, för nära två hundra år sedan kom på den tanken, att man skulle kunna släcka eld med annat än vatten, då var detta ett revolutinerande påstående och en tankegång, som långt senare, i en annan tid, skulle visa sig vara riktig. Den uppfinningsrike gjutaren inlämnade 1754 till Vetenskapsakademien en skrivelse, vari han föreslog, att man till släckning skulle använda "saturerade saltsolutioner", varmed förstods "alun, vitriol, lut jämte krita, kalk och krita, samt kalk och aska". Det nya förslaget mottogs med skeptiskt intresse och föranledde knappast då några vidlyftigare experiment.

Tanken var dock en gång väckt och på 1790-talet framträdde en man, som tydligen var påverkad av de mejjerska förslagen, men i övrigt gick fullt självständigt tillväga.

Denne nye brandsläckningspionjär var den kände apotekaren i Örebro, Frantz Joachim von Aken, som redan då hade ett välbefäst namn om sig att vara skicklig kemist och tillverkare av fyrverkeripjäser. Han förklarade att vatten visst icke vore tillräckligt att släcka eld och han använde en icke föraktlig del av sin levnad att förnä oivliga myndigheter och skeptiska auktoriteter att inse detta förhållande.

Det von Akenska receptet upp- tog följande sammansättning: "Till 90 kannor vatten skulle man taga 30 skålpund pulvriserad alun och 40 skålpund grön vitriol, 200 skålpund slammad, lindrigt torkad och siktad lera samt 20 skålpund Crocus

Martis". Denna utomordentliga blandning skulle sedan gjutas över lågorna med omedelbart åsyftad verkan och detta sökte von Aken bevisa under flera offentliga uppvisningar.

En sådan ägde rum på Laboratoriekullen på Ladugårdsgärdet i Stockholm den 27 oktober 1792 och bevistades av konungen, hertigen av Södermanland, en framstående skara högre ämbetsmän, ministrar och andra dignitärer samt ett mangrant uppmött borgerskap.

De von Akenska uppvisningarna kommo i hög grad "på modet" och den som ej varit med om en sådan uppvisning kunde knappast göra anspråk på att sägas följa med sin tid. Emellertid hade von Aken på Laboratoriekullen uppställt en 12 alnar lång båt, som in- och utvändigt var överdragen med doftande trätjära och dessutom tronade den dödsdömda farkosten på en imponerande samling tjärtunnor. Detta aktningssvärda och eldfängda bål antändes och brann med stor häftighet i den starka oktoberblåsten.

Under de församlades andäktiga intresse riktade nu von Aken strålen från en ynkligt liten, oansenlig spruta, vars munstycke blott mätte en fjärdedels tum i omkrets, mot de flammande lågorna. Resultatet lät ej länge vänta på sig och efter knappa fem minuter hade elden slocknat, trots att ej ens en halv tunna av den märkliga blandningen åtgått.

Detta var en stor triumf för uppfinnaren och nu trodde man sig vara befriad från alla farhågor för stora eldsvåder och i varje fall vara i besittning av ett ofelbart medel att bekämpa den allestädes närvarande fienden elden.

Men, oaktat det lyckade försöket, vann von Akens uppfinning och teorier icke myndigheternas erkännande. Berzelius medgav idéns riktighet och dess betydelse vid

temporär släckning och under speciellt gynnsamma omständigheter, men påvisade samtidigt dess ringa effekt, när det gällde större eldsvådor.

Och den energiske apotekaren-brandsläckningspioniären i Örebro fick således ej uppleva att se sin uppfinning erkänd och i fullkomnat skick omsatt i handling, men han har det oaktat skapat sig ett bestående eftermäle i den svenska brandsläckningens historia.

*Svenska Försäkringsföreningens
Upplysningsbyrå.*

HALLSTRÖMS

Brandredskapsagentur

f. d. brandlöjtnant A. Hallströms agentur

Malmö

Rikstel. 279 93

Firma i brandredskap, alla slag, såsom:

Eldsläckningsapparater

Manskapsutrustningar

Slang med armatur

Alarmapparater

Motorsprutor

Rökskyddare

Brandsegel

Stegar

m. m.



RIKSFÖRBUNDET.

Nyanmälda kårer.

- | | |
|--------------------------------|----------------------------|
| B. Järfälla. | X. Hassela kommun. |
| C. Morkarla. | Ljusdals socken. |
| E. Borggårds bruk. | Marma sågverks A.-B. |
| Godegård. | Runemo sågverks A.-B. |
| Vårdsnäs. | Skogens Kol. A.-B. |
| S. Edane. | Sulfit A.-B. Ljusnan. |
| K. Hörvik. | A. Ungers industri A.-B. |
| Nättraby. | Y. Domsjö sulfitfabrik. |
| Sölvesborg. | Domsjö ångsåg. |
| P. Carlmarks A.-B. | Gudmundrå. |
| Strömsfors. | Hörneborg Wallboardfabrik. |
| S. Edane. | Kramfors A.-B. |
| A.-B. Östlind & Almqvist. | Torps brandkårsförening. |
| T. Högfors bruk. | AC. Mo ångsåg. |
| Saxhyttan. | BD. Båtskärsnäs sågverk. |
| U. A.-B. Arboga Mek. verkstad. | Laver. |
| W. Fors. | Lövholmens sågverk. |
| | Seskarö sågverk. |
| | Vittangi. |

FRÅN LÄNSFÖRBUNDEN.

Östergötlands Brandkårsförbund.

Brandkonsulent: F. d. v. Brandchef J. M. Wahlström.

Exp.: Östergötlands läns Brandstodsbolag, Linköping. Telefon 153.

Årsmöte.

Östergötlands Brandkårsförbund avhöll sitt årsmöte i Motala lördagen den 26 juni 1937 i närvaro av över 200 brandkårsmän från de till länsförbundet anslutna brandkårerna. Dessutom bevästades årsmötet av ett flertal inom brandkårsrörelsen kända personligheter, nämligen Riksförbundets sekreterare, kapten Erik Gillner, förste brandkapten Torsten Mohlin, Stockholm, brandchefen, Ryttmästaren Arvid Hæggström, Malmö, samt Norrköpings stads brandchef, kapten B. Herrmansson m. fl.

Samling skedde kl. 9,30 vid Motala stads brandstation, varvid efter förrättat upprop, Motala stads brandchef, Fabrikör Aug. Wallenthin hälsade mötesdeltagarna välkomna uttryckande förhoppningen att deltagarna skulle få god behållning av mötet.

Brandkårsförbundets vice ordförande, direktör Per Tollin, framförde omedelbart mötesdeltagarnas tack för den hjärtliga välkomsthälsningen.

Härefter avreste mötesdeltagarna i bilar och bussar till Motala sockens nya brandstation vid Holm. Sedan alla samlats vid brandstationen tog brandchefen, Disponent Edv. Sandström till orda och redogjorde i stora drag för Motala sockens brandväsende m. m. Därpå besågs, med stort intresse, den vackra och tidsenliga brandstationen. I förbigående må nämnas att brandstationen är uppförd i hu-

vudsak efter ritningar tillhandahållna av Riksförbundets Arbetskommission (se Brandkärstidskrift nr 6 aug. 1937). Brandstationen är uppförd av betong, gasbetong och reveterat trä i två våningar med kombinerat slangtorknings- och övningstorn. Stationens yttre mått är $8,6 \times 13$ m. Källarvåningen inrymmer bl. a. bassäng för tvättning av slang. Första våningen upptogs av vagnhall i storlek $8,2 \times 10$ m., ett mindre vaktrum samt verkstadsrum. I andra våningen inrymmer bostadslägenhet om två rum och kök, nödiga utrymmen samt en större takterrass. I vagnhallen inrymmer f. n. tvenne brandautomobil jämta bogserbar motorspruta och övrig brandmateriel.

Så följde besöket på Aktiebolaget Arctics moderna fabriksanläggningar där verkstadschefen, Ingeniör John Nordlund tog emot. Mötesdeltagarna, uppdelade i grupper, fingo under ledning av fabriksens ingenjörer och vermästrare genomgå hela den storslagna fabriksanläggningen, varvid ej minst de utmärkta brandskyddsanordningarna tilldrogo sig berättigad uppmärksamhet. Efter slutad genomgång av fabrikserna samlades grupperna vid Arctics ävenledes nya, brandstation. Denna är uppförd av gasbetong, storlek 6×8 m. I brandstationen var uppställd en av Svenska Skumsläcknings Aktiebolagets kombinerade Skum- och Mo-

torsprutor. Kapacitet 1000 ml. Slangkärra med slangutrustning m. m. samt ytterligare tvenne skumprutor för kemiskt skum.

Efter en intressant och högt skattad uppvisning i skumsläckning av Arctics brandkår, varvid samtliga skumaggregat kommo till användning, återvände mötesdeltagarna till staden.

Samlingsplats var biograflokalen Roxy där brandkårförbundets årsmöte hölls.

Ett kort styrelsesammanträde avhölls under landshövding Karl Tiselius ordförandeskap. Några minuter efter sammanträdet slut förklarade landshövdingen årsmötet öppnat för förhandlingar samt hälsade de närvarande välkomna.

Sedan brandkårsförbundets årsberättelse och revisionsberättelse uppläst och godkänts företogs val, varvid i tur avgående styrelseledamöterna landsfiskal C. G. Sundius, Valdemarsvik, och byggmästaren Karl Johansson, Väderstad, omvaldes för tiden intill årsmötet 1940.

Till styrelsesuppleanter återvaldes i följande ordning, folkskolläraren Einar Wahlström, Ljungsbro, brandchefen Tore Nylund, Vadstena, brandchefen Henrik Karlsson, Borensberg, och brandchefen Aug. Wallenthin, Motala.

Förutvarande revisorn, Kapten H. G. Clausen, Berg, omvaldes samt nyvaldes till revisor efter Godsägarer Viktor Andersson, Åbylund, som undanbett sig återval, förste revisorssuppleanten, Friherre Gustaf Lagerfelt, Frössele.

Till revisorssuppleant återvaldes förutvarande Lantbrukare Josef Pettersson, Kettilstad, samt nyvaldes efter Friherre Lagerfelt, Brandchefen C. E. Parment, Skenninge.

Svenska Brandkårernas Riksförbunds silvermedalj jämte diplom hade på förslag av brandkårsför-

bundets styrelse tilldelats brandchefen August Wallenthin, Motala, vice brandchefen John Svensson, Motala, förre brandchefen Th. Davidzon, Herrberga och brandstyrelseledamoten, Fabrikör S. Blondell, Ödeshög. Förtjänsttecknen överlämnades nu av landshövdingen som i hjärtliga ordalag tackade mottagarna för skickligt och troget utfört arbete inom respektive brandkårer samt utbringade ett fyrfaldigt leve för medaljörerna.

Förste brandkapten Torsten Mohlin, Stockholm, höll så ett synnerligen instruktivt föredrag om "Synpunkter på eldsläckning". Föredraget, som beledsagades av skioptikonbilder, gav de många närvarande brandkårsmännen värdefulla anvisningar i eldsläckningsarbetets utförande. Landshövdingen framförde de närvarandes tack till föredragshållaren. Riksförbundets sekreterare, Kapten E. Gillner höll därpå ett anförande berörande brandkårernas önskemål att genom Riksförbundets förmedling få till stånd en inköpscentral för brandmateriel, vilket Riksförbundet, enligt talaren, ej kunde gå in för. Däremot hade man sökt samarbete med standardiseringskommittén för att på denna väg söka åstadkomma billigare inköpsmöjligheter.

Slutligen framförde Direktör Per Tollin ett tack till landshövdingen för det värdefulla intresse han ägnade brandskyddet inom länet.

Efter mötets slut gav Östergötlands läns Brandstodsbolag lunch på utställningsrestauranten för samtliga mötesdeltagare jämte en del övriga inbjudna gäster. Vid lunchen uttalade Direktör Tollin ett tack till Motalabrandkårerna och A.-B. Arctics ledning för de instruktiva anordningarna i samband med årsmötet. Direktör C. L. Sabelström framförde brandstodsbolagets tack till brandkårsmännen för gott arbete i brandskyddets tjänst.

Stadsfullmäktiges ordförande i Motala, Riksdagsman Carl Sjögren framförde gästernas tack till brandstodsbolagets styrelse.

Under mötesdagen hade Handelsaktiebolaget Henrikssons Brandred-

skap samt brandredskapsfirman Åkerstedt och Forsten å Motala stads brandstation anordnat en utmärkt utställning av diverse brandmateriel.

J. M. W.

Skånska brandkårsförbundet.

Konsulent: Löjtnant F. Rosenberg. Exp.: Odengatan 16, Eslöv. Telefon 1053.

Berättelse över förbundets verksamhet under år 1936 avgiven av förbundets styrelse.

År 1936 är förbundets 28:de arbetsår.

Förbundets styrelse har under året utgjorts av: Landshövding Joh. Nilsson, Kristianstad, ordförande, rektor Gustaf Eliasson, Svalöv, vice ordförande och sekreterare, Godsförvaltare Fr. Larsson, Kristinehov, stationsinspektör C. J. Brandberg, Bjärsjölagård, fabrikör N. Rosberg, Olseröd, Direktör John Hansson, Trälleborg, lantbrukare Lars Persson, Skepparslöv, folkskolläraren Konrad Olsson, Mjölhult och fabrikör E. Persson, Munkaljungby.

Styrelsesuppleanter ha varit: f. vice brandchefen Nils Olsson, Malmö, lantbrukaren Ernst Jönsson, Slätåker, sekreteraren Simon Simonsson, Spjutstorp, kamrer E. Bronér, Broby och brandkårschefen A. Olsson, Furulund.

Styrelsen har inom sig utsett ett arbetsutskott bestående av rektor G. Eliasson, godsförvaltare Fr. Larsson och f. v. brandchefen N. Olsson.

Styrelsen har under året hållit 3 och arbetsutskottet 4 sammanträden.

Årsmötet hölls i Höganäs den 18 juli 1936 under mycket stor tillslutning.

Vid årsmötet hölls föredrag om skumsläckning av civilingenjör Uno Arild. Vid gruvschaktet "Gustaf Adolf" hölls tillämpningsövning avseende samverkan mellan brandkärar och en röda kors kår. Förutsättningen var en fingerad gruvexplosion. Dessutom demonstrerades utställd brandsläcknings- och rökskyddsmateriel.

Konsulentbefattningen uppehölls under största delen av året av vice brandchefen i Kristianstad, kapten Nils Österberg, vilken på grund av att han erhöll annan tjänst lämnade konsulentbefattningen den 1 oktober. Konsulentbefattningen ledigförklarades och bland 6 sökande antogs vice brandchefen i Lund, löjtnant Folke Rosenberg, vilken tillträdde befattningen som ordinarie innehavare den 1 november 1936.

Konsulentverksamheten.

Ur konsulentens månadsrapporter har gjorts följande utdrag och sammanställningar.

Vid 1936 års utgång utgjorde antalet till Skånska Brandkårsförbundet anslutna brandkärar 213.

12 stadsbrandkärar tillhöra Förbundet. (Samtliga städers brandkärar med undantag för Hälsingborgs).

Fördelningen av brandkårerna inom länen.

Kristianstads län.

Antal brandkårer 96. Därav 79 brandkårer försedda med en eller flera motorsprutor samt 17 brandkårer försedda med enbart handkraftspruta.

Malmöhus län.

Antal brandkårer 117. Därav 100 brandkårer försedda med en eller flera motorsprutor samt 17 brandkårer försedda med enbart handkraftspruta.

239 motorsprutor disponeras av till Förbundet anslutna brandkårer.

Därav 32 motorsprutor i de till Förbundet anslutna tolv städerna samt 207 motorsprutor å landsbygden.

Fördelningen av motorsprutor inom länen.

Kristianstads län.

Antal motorsprutor 97. Därav i städerna 5 samt på landsbygden 92 motorsprutor.

Malmöhus län.

Antal motorsprutor 142. Därav i städerna 27 samt på landsbygden 115 motorsprutor.

BRANDKÅRSKRETSAR.

Kristianstads län.

Villands, Gärds och Albo häraders brandkårskrets. Åsbo - Bjäre brandkårskrets. Göinge häraders brandkårskrets. Ingelstads och Järrestads häraders brandkårskrets.

Malmöhus län.

Färs och Frosta häraders brandkårskrets. Kullens brandkårskrets. Oxie, Skytts och Vemmenhögs häraders brandkårskrets. Rönnebergs, Onsjö och Harjagers häraders brandkårskrets.

Nyanslutna brandkårer.

Under året har 14 med motorsprutor utrustade brandkårer sökt anslutning till Förbundet.

Instruktionskurser.

Årets instruktionskurs för brandbefäl och brandmän tillhörande Förbundet anslutna brandkårer har varit förlagd till Malmö huvudbrandstation under tiden 5/9 — 13/9. Instruktionskurs för brandbefäl och brandmän tillhörande Rönnebergs, Onsjö och Harjagers häraders brandkårskrets har ägt rum i Teckomatorp under tiden 26/9 — 27/9.

Brandkonsulenten har under året besökt brandkårerna 314 gånger, varvid inspektioner, föredrag, övningar och sprutprovningar ägt rum.

Råd och upplysningar har givits beträffande brandskydd och därmed sammanhängande frågor.

För uppsättandet och organiserandet av brandkårer å platser, som saknat brandförsvar, har konsulenten gjort 44 besök.

"Förslag till indelning av Kristianstads län i eldsläckningsdistrikt" har under året utarbetats.

Förbundets ekonomi.

Såväl den väsentligt ökade konsulentverksamheten som även utvidgad verksamhet på andra områden har nödvändiggjort för förbundets styrelse att skaffa härför behövliga medel. Dels har framställning gjorts till samtliga häradsbolag om avsevärd höjning av utgående årsbidrag, vilket givit till resultat att tre av de större bolagen ökat sina bidrag från 5 till 10 kronor pr million försäkringsvärde, andra - ehuru i mindre utsträckning - höjt sina anslag.

Från Brand- och Livförsäkrings A.-B. "Skåne", Skånska Städernas

Brandförsäkringsinrättningar och Lunds stads sparbank (gamla sparbanken) har även erhållits bidrag till förbundets verksamhet.

Framställning har vidare gjorts till samtliga kommuner inom provinsen om mindre årsbidrag varierande mellan 10 och 25 kronor, beroende på folkmängden. Denna vädjan har rönt välvilja från ett mycket stort antal - mer än 60 % - av alla kommunerna, och styrelsen har förhoppning om att samtliga kommuner så småningom skola lämna bidrag. Samma förhoppning finns det anledning hysa gent emot häradsbolagen.

Eldsvådornas antal och omfattning särskilt på Skånes landsbygd vittnar om att det ännu återstår mycket att göra innan vårt brandskydd och brandförsvaret kan anses

vara betryggande. Arbetet kan ytterligare effektiviseras och rationaliseras endast i den mån behöfliga medel kunna anskaffas.

Kärernas utrustning med eldsläckningsmateriel torde med få undantag anses tillfredsställande. Eldsläckning är emellertid ett yrke som kräver både teoretisk och praktisk utbildning. Utbildningskurser för såväl manskap som befäl ha redan hållits men det mesta återstår och styrelsen har för avsikt att i mån av tid och resurser ägna denna fråga den allra största uppmärksamhet.

Förbundets styrelse riktar till alla det vederbör en enträgen vädjan om stöd och hjälp i arbetet att skydda liv, hem och egendom mot elden.

Tablå

över Skånska Brandkårsförbundets räkenskaper för år 1936.

<i>INKOMSTER.</i>			
Innestående å postgiro		192:55	
„ i Jubileumsfonden		3,210:88	
„ i Svalövs sparbank		1,928:48	
Kontant i kassan		314:45	5,646:36
<i>Anslag från häradsbolagen</i>			
Åsbo och Bjäre brandstodsbolag		150:—	
Ljunits och Herrestads brandstodsbolag ..		230:—	
Luggude härads brandstodsbolag		500:—	
N. Åsbo härads brandstodsbolag		345:87	
Rönnebergs m. fl. häraders brandstodsbolag		1,237:—	
Oxie, Skytts och Wemmenhögs „		1,140:80	
Ingelstads och Herrestads brandstodsbolag		470:—	
Willands och Gärds brandstodsbolag		1,680:—	
Färs och Frosta brandstodsbolag		500:—	
Torna och Bara brandstodsbolag		550:—	
Göinge häraders ömsesidiga brandstodsf. . .		850:—	7,653:67
Bidrag till instruktionskurs		250:—	
„ från bolaget "Skåne"		2,000:—	
„ „ sparbanken i Lund		2,000:—	
„ „ Sk. Städernas brandstodsförening		1,000:—	
„ „ Brandförsäkringsinrättningen		1,000:—	
„ till årsmötet		200:—	
Förrättning av konsulent Österberg		34:60	
Anslag från kommuner		3,955:—	
Räntor		208:23	
			Kronor 28,947:86

UTGIFTER.

<i>Brandkonsulenten:</i> Avlöningar	3,848:10	
Resor och dagsarvoden	2,760:23	6,608:33
Styrelsens och arbetsutskottets sammanträden		1,083:45
Årsmötet		853:05
Sekreterarens resor m. m.		668:60
Skriv-, porto-, telefon- och expeditjonskostnader		880:35
<i>Instruktionskursen i Malmö.</i>		
Stipendier åt deltagare	600:—	
Kostnad för kursen	152:75	752:75
Revision		30:—
Allmänna omkostnader		1,572:15
Innestående å postgiro	258:97	
„ i Jubileumsfonden	5,308:16	
„ i Svalövs sparbank	4,893:41	
„ i Lunds sparbank	526:29	
Kontant i kassan	512:35	11,499:18
		<hr/>
	Kronor	23,947:86

Kristianstad den 24 juli 1937.

JOH. NILSSON.

Gustaf Eliasson.

Dalarnes brandkårsförbund.

Brandkonsulent: Brandchef J. And. Carlson. Exp.: Turisthemmet, Leksand. Tel. 129.

Släckningsöverenskommelse.

Mellan Avesta stad samt Folkärna och Grytnäs kommuner har överenskommelse träffats angående ömsesidig släckningshjälp och avtal därom upprättats av följande innehåll: "Avesta stad förbinder sig att på nedanstående villkor låta sin brandkår vid förefallande behov vara behjälplig med eldsläckning inom kommunerna den utsträckning, som vid varje tillfälle kan befinnas erforderlig och möjligt utan att stadens eget brandförsvar äventyras.

Staden utfäster sig därjämte låta kommunerna tillhörigt eldsläckningmateriel, bestående av en redskapsbil, en motorspruta och 700 meter tryckslang, utan ersättning stå uppställt å stadens brandstation.

Staden förbinder sig vidare att på samma grunder som gälla inom staden, låta försäkra mot olycksfall all personal som deltagar i utryckningen inom kommunernas område. Sådan försäkring skall gälla såväl själva eldsläckningsarbetet som under utryckning till eller inryckning från liksom färd inom kommunernas område.

Staden förbinder sig därjämte att genom försäkring skydda kommunerna mot ersättningsskyldighet för skada som tillskyndas annan person eller annan persons egendom under brandkårens utryckning till eller inryckning från liksom under dess färd inom kommunernas områden.

Kommunerna förbinder sig att

betala stadens kostnader för ovan-nämnda försäkringar.

Kommunerna förbinder sig vida-re att var för sig till stadens kassa inbetala en årlig ersättning av kr. 500:— för skötsel och vård av dem tillhörig materiel samt oljor, benisin, putsmedel o. d. samt att för de fall, att stadens brandkår på an-modan uttrycker till plats inom någon av kommunerna, ifrågava-rande kommun till stadens kassa ut-giver ersättning enligt nedanstå-ende grunder:

3 kronor per man och timme, varvid påbörjad timme räknas som hel timme, 15% å värdet av an-vänd staden tillhörig tryckslang.

Ersättning till fulla värdet av tilläventyrs förkommen, förstörd eller skadad materiel tillhörig sta-den.

Kommunerna förbinder sig ä-venledes att å Avesta stads brand-station hålla uppställd i fullt bruk-bart skick en redskapsbil, en mo-torspruta om minst 1000 m/l ka-pacitet och 700 meter tryckslang. Denna materiel få vid förefallande behov av brandkåren utan ersätt-ning användas inom staden.

Ovanstående förbindelse, som ä-ger giltighet oberoende av vem som påkallar brandkårens uttryckning, och under förutsättning att över-enskommen lösen därvid lämnas, träder i kraft den 1 januari 1937 och gäller tillsvidare med sex må-naders ömsesidig uppsägning, dock att sådan uppsägning av förbindel-sen icke kan verka rubbade i de för framtiden gällande förpliktelse kommunerna under förbindel-sens giltighetstid redan åtagit sig".

För ändamålet har en Ford V 8, 3 tons chassi, anskaffats och på-byggt med bl. a. plats för 10 slang-rullar à 100 meter och hytt för 7 personer inkl. chauffören, samt ut-rustats med utskjutsstege, skarvste-gar en del livräddningsmateriel, rökmasker o. d. vidare en Albin-spruta att bogseras efter bilen.

Uti landsbygden i varje fastighet och vid varje telefon har anvis-ningar uppsatts hur det skall för-faras vid eldfara. Något lösenord, som omnämdes i avtalet, tillämpas ej emedan detta endast skulle kom-ma att fördröja brandkårens ut-rycknig. Meningen var från bör-jan att endast vissa personer inom kommunerna skulle ha rätt att mot lämnande av lösenordet påkalla brandkåren, men som detta efter närmare eftertanke säkert skulle bli svårt att efterfölja, frångicks denna fordran. De anvisningar som äro spridda i gårdarna ha följ-ande innehåll: "Vid eldsvåda ring brandkåren i Avesta, meddela socknens, byns och gårdens namn samt telefonnummer och avstånd till närmaste vatten för motorspru-tan. Stanna vid telefonen minst 10 minuter, brandchefen kan vilja frå-ga om något.. Sänd vägvisare till avtagsväg från stora landsvägen så att brandkåren kommer rätt. När-maste vatten för motorsprutan. . . meter. Är sprutans uppställnings-plats sumpig och gytjig, anskaffa då några plankor för sprutan att uppställas på".

Å varje anvisning skall fastig-hetsägaren eller den som bor i går-den låta anteckna avståndet till närmaste vatten för sprutans av-bröstning. Övervakningen av detta har ännu icke ordnats, men torde lämpligast kunna kontrolleras av rotemännen och brandstodsbolagens brandsyneråmnder. S. k. brand-dammars och vattenbassängers kom-mer att ordnas inom kommunerna. Medel därtill har anvisats och ar-betet därmed torde börja redan in-nevarande år. Dessutom torde det icke vara omöjligt få frivillig ar-betskraft från bybefolkningen för sådana dammars anläggande inom byarna där sådant låter sig göras.

Gustav Nilsson.
Brandchef, Avesta.

Ur Dalarnas Brandkårsförbunds styrelseberättelse år 1936.

Brandkårsförbundets räkenskaper.

Inkomster:

Behållning från föregående år	1,980: 13
Anslag från Dalarnas Nya Brandstodsbolag	2,350: —
Anslag från Kopparbergs Läns Brandstodsbolag	1,200: —
Arsavgifter från 85 brandkärer	425: —
Ränta å Leksands Sparbank ..	6: 80
Ränta å Sv. Handelsbanken..	55: 78
Summa Kronor	6,017: 71

Utgifter:

Löner, arvoden och reseersätt- ningar	3,055: 54
Skrivmaterial och trycksaker..	103: 25
Diverse omkostnader	955: 70
Summa Kronor	4,114: 49

Behållning vid årets slut:

Innest. å Leksands Sparbank..	278: 91
Innest. å Sv. Handelsbanken..	1,624: 31
Summa Kronor	6,017: 71

Styrelsen har under året utgjorts av: ordförande landshövding Bernhard Eriksson, v. ordförande direktör Per Marits, kassör och sekreterare brandkonsultent J. And. Carlsson, direktör Ingel Hellberg, byggmästare Carl Olsson, kamrer Gunnar Gröndahl och brandchefen Erik Ohlsén.

Suppleanter: ingenjör Dick Bergkvist, Grängesberg, disponent, Ruben Löfgren, Rättvik och ingenjör Arne Norelius, Falun.

Revisorer: kamrer M. J. Norlin, Leksand och landsfiskal Waldemar Jansson, Insjön med f. d. fanjunkare And. Elg, Falun och stationsinspektör Karl Lundahl, Vansbro som suppleanter.

Under året ha 5 nya brandkärer bildats och anslutit sig till såväl eget förbund som Riksförbundet och var brandkärernas antal vid årets slut 85.

Årsavgift för brandkår utgör 5 kronor.

Styrelsen har under året hållit 4 sammanträden, därav 2 inom arbetsutskottet.

Förbundets årsmöte hölls i Rättvik den 4 juli med samling vid biograflokalen. Enär förbundets ordförande var förhindrad närvara, leddes dagens förhandlingar av dess v. ordf., direktör Per Marits, vilken hälsade de närvarande välkomna.

Vid årsmötet voro 30 brandkärer representerade med tillsammans 67 deltagare. Dessutom hade årsmötet nöjet se sekreteraren i Svenska Brandkärernas Riksförbund, kapten Erik Gillner, dagens föredragshållare, arkitekt M. Bergström, Stockholm, ingenjör Ove Mogensen, Falun samt representanter för olika myndigheter i Rättvik.

Vid mötet höll först arkitekt M. Bergström föredrag om "Material och konstruktion för murväggar och skorstensstockar", varefter ingenjör Ove Mogensen talade om "Brand-synpunkter angående lektrisk montering".

Mötesdeltagarna fingo därefter tillfälle att bese utställd brandredskap samt åse prov med motorsprutor samt skumsläckning.

Rättviks brandstation invigdes i samband med mötet. Brandstyrelsens talan fördes vid invigningen av disponent Ruben Löfgren och kommunens talan av kommunalnämndsordföranden verkmästare H. Hansson. Brandkårsförbundets v. ordf., direktör Per Marits, förklarade i ett anförande brandstationen invigd.

Brandkären gav härefter en uppvisning i eldsläckning, vilken tilldrog sig allmänt intresse.

Kl. 20 samlades mötesdeltagarna i Turisthotellet för gemensam supé och fick denna en alldeles särskilt högtidlig prägel på grund av att

nedanstående brandmän erhö-
llo Riksförbundets medalj:

I silver: v. brandchefen Eugen
Lindgren, Rättvik.

I brons: brandförmännen Mar-
tin Fisk, Richard Nicander, Nils E.
Gezelius samt brandmännen Alfred

Boberg och Gustaf Andersson, samt-
liga från Leksand.

Efter medaljutdelningen tackade
v. ordföranden medaljörerna för det
långa och förtjänstfulla arbete de
alla nedlagt på brandskyddets om-
råde.

Örebro läns brandkårsförbund.

Brandkonsulent: Överbrandmästare A. W. Svensson. Exp.: Brandstationen, Örebro.
Telefon: Brandkåren.

Eldsvåda i Lindesberg, som krävt människoliv.

Under rubriken "Svartsjukedra-
ma i Lindesberg" gick genom sven-
ska pressen skildringen av en tra-
gisk händelse, som inträffade i den
eljest rätt fridfulla bergslagsstaden
den 21 oktober 1937. Då saken har
stort intresse icke minst ur brand-
skyddssynpunkt, har jag helt kort-
fattat velat skildra händelseförlop-
pet och göra några randanmärk-
ningar.

Klockan strax efter tio på för-
middagen ingick till polisstationen
ett telefonmeddelande, som helt
kort berättade, att "något för-
skräckligt hänt" hos kamrer Lars-
son, Klockaregatan 2. Ett par po-
lismän sändes ut per bil till den
uppgivna adressen, där de anträff-
ade tvenne mycket illa knivskur-
na blödande damer, näligen kam-
rer Larssons fru och dotter. Den
av Larsson bebodda villan stod i
brand.

Cirka tre à fyra minuter efter
alarmen till polisen inkom telefon-
meddelande från en närbelägen fa-
brik, att Larssons villa brann. Bor-
garbrandkårens lilla piketbil, i
vilken undertecknad och två brand-
män färdades, torde ha varit på
brandplatsen högst 3,5 minuter ef-
ter telefonbudet och den större red-
skapsvagnen, som fördes direkt till
brandpost vid en annan gata, var
omedelbart efter. Vid min an-

komst till brandplatsen syntes eld
i flera av villans fönster, såväl i
under- som övervåningen och flera
rutor hade redan sprungit sönder.

Tillskyndande privatpersoner ha-
de rest en stegen mot ett fönster i
övervåningen och upplyste, att en
kvinna skulle befinna sig i rummet
innanför. En av brandmännen i
piketvagnen, vaktmästaren vid Fol-
kets hus Herbert Lindmark, kros-
sade med stegen fönstret — här
syntes då ännu ingen eld — och
begav sig upp, medförande rök-
mask. Den andra av piketbilens
brandmän sändes efter för assi-
stens, men kvarstannade strax in-
nanför fönstret. Lindmark begav
sig in i rummet och återkom gans-
ka snart, släpande med sig en äld-
re kvinna. När Lindmark kommit
fram till fönstret, hade dock elden
fått sådan spridning, att såväl han
som den andre brandmannen måste
hasta ned för stegen. Kvinnan,
som sannolikt redan då varit med-
vetlös, blev sålunda innebränd
trots Lindmarks verkligt hjältemo-
diga räddningsförsök. Det var en
83-årig fröken Katarina Maria
Hammar, släkting till fru Larsson
och sedan en kort tid inneboende
hos Larssons.

Lindmark blev vid sitt rädd-
ningsförsök illa bränd på båda hän-
derna, halsen och öronen. Även

fick han brännskador i huvudet, emedan håret fattade eld. I hastigheten hade han nämligen efter det han påsatt rökmasken ej fått på sig hjälmen. Rökmasken skyddade emellertid dessbättre ansiktet. Lindmark fördes omedelbart till sjukhus, där han torde få kvarligga ganska länge.

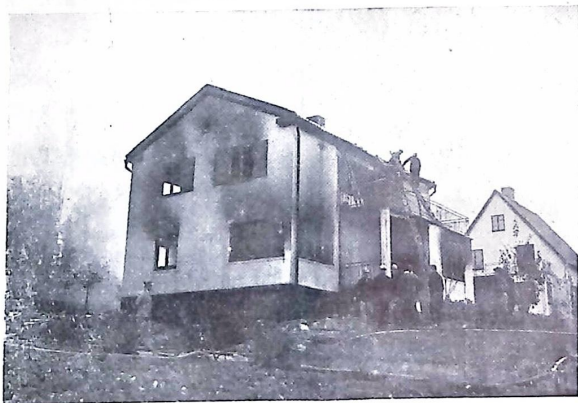
Släckningen av villan verkställdes genom grenade ledningar, en från brandpost på ett avstånd av cirka 300 m., och en från motorspruta, uppställd vid Bottenån på ungefär lika långt avstånd.

Hur elden uppkommit är ej klarlagt och torde måhända aldrig så bli, men vissa omständigheter tyda rätt klart på mordbrand. En ung gjuteriarbetare Ingvar Johansson hade någon tid "sällskapat" med fröken Larsson, men på sistone blivit avvisad. Tydligt i ett utbrott av svartsjuka hade Johansson trängt sig in i villan och knivskurit fru och fröken Larsson. Under det dessa skyndat över till grannvillan för att söka hjälp, hade Johansson stannat kvar i villan under en tidrym, som kriminalpolisen sedermera beräknat till cirka tre minuter, varefter han försvunnit. Johansson blev efter några dagar anhållen efter ett fåfängt drunkningsförsök, men har sedan dess

varit fullkomligt sinnesförvirrad utan minne av vad som passerat. Trots mycket ingående undersökningar och förhör med olika personer har någon klarhet, som nämnts, ej kunnat erhållas om eldens uppkomst eller — om Johansson är mordbrännare — på vad sätt han på den korta tid, som stod honom till buds, anlagt elden. Vare sig fotogen eller bensin fanns vederligt icke i villan och intet ger stöd för antagandet, att Johansson medfört sådant. Den vanliga kortslutningsteorin har måst avfärdas såsom högst osannolik.

Vad som ur brandsynpunkt är högst egendomligt, är eldens ofantligt hastiga spridning i en solitt byggd, endast fyra år gammal villa. Tiden från eldsutbrottet till dess brandkären var på platsen kan ej uppskattas till längre tid än åtta minuter och det oaktat var elden då redan spridd till praktiskt taget varje rum i villan.

Huset var uppfört av dubbel plank, utvändigt beklädd med re veteringstegel och putsad. Invändigt voro alla väggar beklädda med ett slags plattor vid namn "Bitumit", spikade på 1" spåntade bräder. Yttertaget var av tegel och innertaken putsade på spräckpanel utom i nedre och övre hallen, som



förenades genom en trätrappa. O-
vannämnda Bitumit består av papp-
skivor i flera skikt, sammanhållna
av luktlös asfalt. Ovanpå bitumiten
hade klistrats tapeter.

Vid närmare besiktning på brand-
platsen efter avsläckningen slog
det mig såsom högst anmärknings-
värt, att all bitumiten fullständigt
brunnit upp och väggarna därund-
er kolats i praktiskt taget alla
rum. Endast bakom möbler fun-
nos rester kvar efter bitumiten.
Alla de putsade taken hade motstått
elden, ehuru putsen lossnat och till
stor del fallit ned. En stor del av
möblerna funnos i behåll, ehuru på
sina ställen ganska starkt förbrän-
da. Jag drog härav den slutsatsen,
att bitumiten måste ha direkt be-
fordrat branden och varit en be-
tydligt bidragande orsak till bran-
dens häftighet. I denna uppfatt-
ning styrktes jag av länets brand-

konsulent, som kom till samma slut-
sats.

Asfaltens flampunkt ligger vid
ungefär 300 grader och smältpunk-
ten något lägre. När asfalten smält
ned måste de nu lösa pappskikten
utgöra ett utomordentligt gott
bränsle. Ur brandskyddssynpunkt
är av synnerligt värde att få bitu-
mitens egenskaper närmare under-
sökta. Innan detta skett är det för
tidigt att dra alltför vittgående
slutsatser, men jag har velat brin-
ga saken till herrar brandmäns
kännedom.

Ragnar Angel.
Brandchef, Lindesberg.

Prenumerationslista.

Med detta nummer av tidskrif-
ten följer en prenumerationslista
för nästa år. För att kunna be-
räkna upplagens storlek är Red.
tacksam att erhålla prenumera-
tionerna snarast möjligt.



ODENIUS
ELDSLÄCKARE

Kustos
Oden 15 Mk
Skum-Kustos
Pulver-Kustos

Överträffade i effek-
tivitet och hållbarhet.

Ombud antagas.

Odenius Nya Aktiebolag
GÖTEBORG

Brand- och Ambulansvagnar,
Motorsprutor, Skumaggregat,
Fullständiga brandkärsutrustningar,
Gas- och Arbetarskyddsmateriel,
Eldsläckningsapparater m. m.



Allt kan erhållas från

Brandredskapsfirman

MAURITZ CARLSSON

Kontor, lager och utställning:
1:sta Långgat. 13 b. - GÖTEBORG

Telefoner: 424 10 — 254 84

Firman grundad år 1901