



N:o 8

A.-B. Centraltryckeriet
Örebro 1915

Aug. 1915

Äges af:
**Svenska Brandmänna-
Förbundet**
Utkommer en gång i mån.

Redaktör och utgivare:
ARV. W. SVENSSON
ÖREBRO
Telefon 26

Prenumerationspris:
Kr. 2.75 för år. Lösn. 25 öre

Annonspriser:
I texten 1 kr., å andra platser
70 öre pr cm. och spalt

Brandväsendet på landsbygden.

Hvad som kan och bör göras.

När man betraktar de förhållanden, som ifråga om brandväsendet på vår svenska landsbygd äro rådande, gripas man af en viss beklämning och känner sig förvånad öfver att icke flera olyckor inträffa än hvad som verkliga ske. Vål är man bättre utrustad ifråga om sprutor än hvad som i äldre tider var förhållandet, men för öfrigt skulle vi nästan kunna säga, att den allmänna säkerheten i många afseenden var större då än nu.

Ända tills i midten af förra århundradet voro de gamla byordningarna gällande, och dessa innehöllo ganska stränga bestämmelser rörande både brandsyn och handteringen af eld. Det var icke nog med att man en gång om året, vid Valborgsmessotid, skulle gå en ordentlig brandsyn, hvarvid de belades med böter, som icke hade sina eldstäder i ordning, och eftersyn fjorton dagar därefter skedde med skärpta böter, utan den första i hvarje månad gingo i regel tvåne af byamännen, åldermannen och hans blifvande ställföreträdare dylik syn för att se efter sotningen i skorstenarna. Vidare voro också stadgades för dem, som värdslösade med eld antingen genom att bära den öppna ute på gården eller genom rökning. I samtliga fall stadgades böter. Visserligen voro dessa icke så stora, men pänningen hade

under den tiden ett större värde än nu och det ansågs för en skam att vara antecknad för böter i detta fall, och därigenom anses som en, den där värdslösade med eld. Tredsa lönade sig föga, ty byordningarna voro tingförda och den som icke lagligen betalade kunde dragas inför häradsrätten. Det var då. Men huru är det nu ute på den verkliga landsbygden? Vi tala då inte om de municipalsamhällen och stationssamhällen, som förefinnas, ty där har man i vanliga fall en bättre sakernas ordning, ehuru mångestades äfven där en viss slapphetskänsla gör sig gällande, utan vi tala om den verkliga landsbygden, kyrkbyar eller andra bysamhällen med flera gårdar mer eller mindre närliggande hvarandra. Vi kunna med fullt fog säga att förhållandena i dessa, i stort sedt, lämna mycket öfrigt att önska. Och på många af de platser, där man åndligen vaknat upp och insett faran, har detta skett först efter en genomgången svårare olycka eller också att denna visat sig öfverhängande, så att man kommit att inse skyddsanordningarnas bristfällighet.

De gamla byggnadsordningarna har man i allmänhet för längesedan "lagt till handlingarna", som tillhörande en svunnen tid. Vål kan det

finnas åtskilligt i dessa, som rör sig om saker och ting, hvilka i våra dagar kunna anses för-åldrade, men det finnes äfvenledes mycket, och däribland föreskrifterna om brandväsendet, som mycket väl äfven i våra dagar kunde vara gällande. Härtill invänder mängen att faran i våra dagar icke är så stor, som fordom var förhållandet, då byarna lägo sammanpackade med hus och gårdar alldeles inpå hvarandra. Efter enskiftet blefvo en stor del af dessa senare utflyttade, så att afståndet i regel är betydligt större nu än förr. Väl kan detta i många fall vara sannt, men ännu finnes det många bysambällen ute på vår egentliga landsbygd, som ligga ganska sammangyttrade. Och hvad för öfrigt den saken angår, att gårdarna ligga på ett längre afstånd från hvarandra, är det icke alltid sagt, att man därigenom är skyddad. Ty vid eldsvädetillfällen, då storm och blåst varit rådande, har det visat sig att elden kunnat kastas långa vägar och antända hus och gårdar, som man uraktlåtitt att på behörigt sätt skydda, emedan man ansett dem ligga så afvägset från olycksplatsen, att man icke ansett faran öfverhängande. Man kan också lägga den omständigheten härtill, att i storm och stark blåst äro eldsolyckorna alltid flera och faran mycket större än då lugnväder är rådande.

I våra dagar är det i regel så inom våra bysambällen på landet, att brandsyn hålles tvänne gånger om året, på våren och hösten, då man så noggrant som möjligt söker att efterse brisfälligheterna. Men i allmänhet har man så stora områden att öfvervaka, att tiden icke räcker till att göra denna syn så noggrann och ingripande, som den verkligen borde vara. Vi tro, att det skulle vara till ömsesidig bätнад om denna blefve så noggrann som möjligt.

Vidare tro vi att sotningen är en mycket viktig sak då det gäller att skydda sig för eldfara. I de större sambällena har man numera i regel en eller flera sotare anställda, som gå från hus till hus, från hem till hem, en gång i månaden. Men, vid vissa tider, hvarannan månad att förrätta detta viktiga arbete. Under den tid, då byordningens föreskrifter efterleides, gingo äldermannen och hans bisittare omkring i husen och gårdarna för att efterse, det sotning verkställdes. Numera äro dessa förtroendeposter indragna och man svarar själf för sin sotning. I ett hem där ordning och reda i allt är rådande, svarar man också på ett tillfredsställande sätt för denna viktiga sak, men där man är ligkiltig af sig, slö i fråga om sitt eget eller också är mycket upptagen med andras, låter man det mängen gång gå flera månader innan man verkställer någon dylik sotning, och när detta ändligen skall ske, reser man en stege på taket, samt för en på en stång fästad enruska upp och ned genom den öfre delen af skorstenen

några gånger. Så anser man allt klart och mor i huset sopar med ungskvasten en smula sot där längst nere i skorstenspipan. En dylik sotning skulle aldrig godkännas i ett ordnad samhäll.

Då var det radikalmedel nästan bättre, som de småländska torpargummorna fordom säges ha begagnat sig af: att låta sotet ökas i pipan tills röken endast med möda lyckades sila sig upp. Och så, när man rentaf höll på att förkväfvas i stugan af rök, tog man en "fårariskärfve" och tuttade på, förde denna upp i skorstenen och snart var sotet antändt, så att det brann flera meter öfver pipan och lågorna slogo ned på det torftäckta taket, så att gräset mängen gång afsveddades äfven på detta. Ett sådant radikalmedel är emellertid icke att förorda, ty det kräfer i allmänhet starkare skorstenspipor än de som i våra dagar förefinnas. Man finner emellertid att det i många bysambällen icke är långt emellan som soteld förekommer. Och om än skorstenen håller sprider en soteld dock alltid en viss ångslan både hos en själf och närboende grannar. Mängten gång får man använda både salt och sängtäcken för att därmed söka dämpa elden. Dessa båda saker är nämligen hvad man i flera byder begagnar sig af, då det gäller att släcka soteld. Detta oktadt är det icke alltid dessa medel visat sig fullt effektiva, ty många svåra olyckor ha uppkommit genom soteld, synnerligast om denna uppstår under storm och torka.

Ännu oftare uppstår soteld på grund af bristfälliga rörledningar. Mängtenstädes har man dylika, hvilka kunna sträcka sig flera meter från kakelugnen innan de nå skorstenen. Understundom ligga de längs golfstijorna på vinden. Man kan häraf lätt förstå, att dessa rörledningar icke allenast kräfva en omsorgsfull sotning, utan också en mycket noggrann tillsyn, så att de äro säkra och hållbara och därigenom kunna bidra till att skydda mot eldfara. En enda liten spricka kan försäkra att en gnista springer ut och antänder något brännbart ämne, som befinner sig i närheten af en dylik ledning. Och skulle soteld utbryta i en sådan ledning, är naturligtvis faran ännu större. Det är, för öfrigt, icke långt emellan, som eldsolyckor på detta sätt uppstå.

(Forts.)

Jonsereds Fabrikers Aktiebolag GÖTEBORG

rekommenderar sina tillverkningar
af sprutslangor af prima kvalitet.

Åskans förhållande till olika trädslag.

Nästan vid hvarje svårare åskväder kan man iakttaga, att blixten med en viss förkärlek slår ned i större träd. Därför är det också en gammal välkänd regel, att man under åska icke bör söka skydd mot regn under träd. Redan långt tillbaka i tiden har man emellertid iakttagit, att vissa trädslag oftare träffas af blixten än andra. I Tyskland har detta gifvit upphof till följande lilla vers, som klassificerar träden efter deras farlighet i detta hänseende:

“Von den Eichen musst du weichen,
Und die Weiden musst du meiden,
Von den Fichten sollst du flüchten.
Doch die Buchen kannst du suchen.“

Från olika länder har man insamlat upplysningar om hvilka trädslag som träffats af blixten, men dessa upplysningar äro mindre värda, då man icke samtidigt får veta i hvilken proportion de olika trädslagen förefinnas i respektive trakter och hur ofta man observerat åkslag å de olika trädslagen. Från det östliga alpmrådet föreligger emellertid en bättre statistik i detta afseende, hvarför man därifrån i någon mån kan konstatera "blixtrisen" å en del träd.

Resultatet af denna statistik var följande: Eken 32,1, Lärkträdet 9,5, Silfvergranen 3,5, Granen 1,8, Boken 0,3 o. s. v. Enligt denna undersökning skulle eken således vara 100 gånger mera utsatt att träffas af blixten än boken, hvilket ju synes stämma med ofvannämnda folkvisas utsago.

Framställer man så frågan om orsaken hvarför blixten synes föredraga det ena trädslaget framför andra närstående, har härpå lämnats en hel mängd mer och mindre sannolika förklaringar. Nyligen har en känd tysk botanist, professor Ernst Stahl i Jena framkommit med en teori, som synes mig så plausibel. Hans teori går nämligen ut på, att risken är beroende på den hastighet hvarmed trädstammen blir våt af regnet. Det är allmänt känt, att de åskväder som icke åtföljas af regn äro mest fruktade. Orsaken härtill är icke endast den ökade risken för brand, utan äfven den större risken för åkslag. När det börjar regna, anses ofta därför den största faran vara öfver, emedan byggnader och andra föremål då öfveräckas med ett lager af fuktighet.

Professor Stahl har nu påvisat en tydlig öfverensstämmelse mellan den hastighet hvarmed barken blir våt af regn och olika träds

större och mindre åkslagsrisk. En bokstam blir således mycket hastigt våt, redan efter ett par minuters förlopp strömmar vattnet ned för den glatta stammen, medan däremot stammar af ek och gran kunna hålla sig torra till och med efter ett längre oväder. Om det nu är riktigt att det lager af fuktighet som bildas omkring stammen förhindrar blixstens nedslag, skulle ju denna teori vara riktig.

Det är en gammal fråga, huruvida träd, som planteras nära byggnader, kunna föröka eller förminska risken för åskeld. I Schweiz planteras man sålunda popplar i närheten af husen, för att de må tjäna som åskledare. Det har emellertid visat sig, att endast de popplar, som hafva en väl utvecklad, långt ned räckande krona, och som stå på fuktig jord, betydta något som åskledare, medan däremot träd med högt ansatt krona och på torr mark föröka faran, då blixten lätt hoppar öfver från trädet till huset. Den skada, som blixten därvid anstiftar, anses dock mindre farlig, än om den träffar huset direkt.

Om man därför med tanke på förebyggande af åskeld skall välja lämpliga träd för plantering omkring byggnaden, är nog skäl att i första hand välja sådana träd, hvars stammar hastigt bliva våta vid regn, såsom t. ex. boken och hästkastanjen, och absolut undvika eken.

Ur "Dansk Assurance".

Slangklämman ENORM

är den bästa förekommande.

Den är fullt brukbar vid förekommande slangdiametrar samt profvas och garanteras fungera vid slangledning med 14 atm:s tryck.

Pris pr galvaniserad apparat kr. 15:—
Beställningar göras hos

Brandchefen, Uppsala.

Gynna Svensk Brandkårs-Tidnings
annonsörer!



Henrikssons prisbel. motorsprutor

Försäljas genom

ALLMÄNNA BRANDREDSKAPSAFFÄREN

E. BERGSTRÖM & Co.

STOCKHOLM K.

Telegramadress: "Ideal".

Rikstelefon 2258.

HENRIKSSONS BRANDSLÄCKARE

RAPID & PUMP-RAPID

samt Brandsläckaren n:o 76, modell 1914, 12 liter. Ny för året.

Samtliga godkända af Tarifföreningen.

Försäljas genom

HUGO KNOCHENHAUER, Stockholm.

Telegramadress: Knochenhauer.

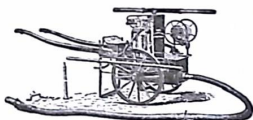
Rikstelefon 57 99.



Pump-Rapid



N:o 76



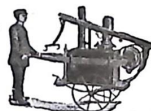
Telegraf-adr.:
Sprutbolaget

HENRIKSSONS Prisbelönta
Handkraftsprutor

försäljas genom

Hrr Järn- & Redskapshandlare

samt i parti från fabriken.



A.-B. S. HENRIKSSONS Sprutfabrik,
och Mekaniska Verkstad. **STOCKHOLM 4.**

Rikstelefon
6 0 5 3

Svår explosionsolycka i Helsingborg.

Två arbetare svårt brända; den ena avliden av skadorna.

Torsdagen den 13 Aug. vid 5-tiden utbröt efter en explosion eld i världsfirman Boston Blacking Companys härvarande filialfabrik. Några arbetare hade varit sysselsatta med en celluloidblandning, vari ingick en mängd eldfarliga vätskor. Av hittills outredd orsak exploderade blandningen och elden nådde ögonblickligen de i lokalen förvarade bensindamejerna.

Ut ur byggnaden störtade plötsligt två svårt brända män, som utkomna genast föllo till marken. Den ena av dem, 39-årige förmannen Karl Jönsson, hade fått ögon, öron, näsa och läppar bortbrända och de bensindränkta kläderna brunno fortfarande. Den

andra, Gustaf Cronholm, var något mindre illa bränd, men även hans kläder stodo i ljusan låga. Genom att kasta över de brinnande männen säckar och dylikt lyckades man dämpa elden. Brandkår och ambulans anlände så fort sig göra lät och de båda skadade fördes till lasarettet. Under färden utbröt ånyo eld i Jönssons kläder. Han avled strax efter ankomsten till lasarettet. Han var nygift. Man har hopp om att kunna rädda Cronholms liv.

Hela den byggnad i vilken explosionen inträffade stod på ett ögonblick i ljus låga. Byggnaden innehöll en mängd mycket eldfarliga vätskor, bland annat stora partier benzin. Genom energiskt arbete lyckades man begränsa elden till denna byggnad, sedan man grävt gravar runt omkring den för att hindra den brinnande bensinen att sprida sig till närliggande fabriksbyggnader. Vid 9-tiden kunde brandkåren lämna platsen.

Det brunna var försäkrat och representerade ett mycket stort värde.



AGA-belysningen i brandväsendets tjänst.

Svenska Aktiebol. Gasaccumulator i Stockholm har i marknaden utsläppt icke allenast sina bekanta ljusstarka strålkastare, hvilka apterade på brandfordonen tillåta att utryckning kan ske

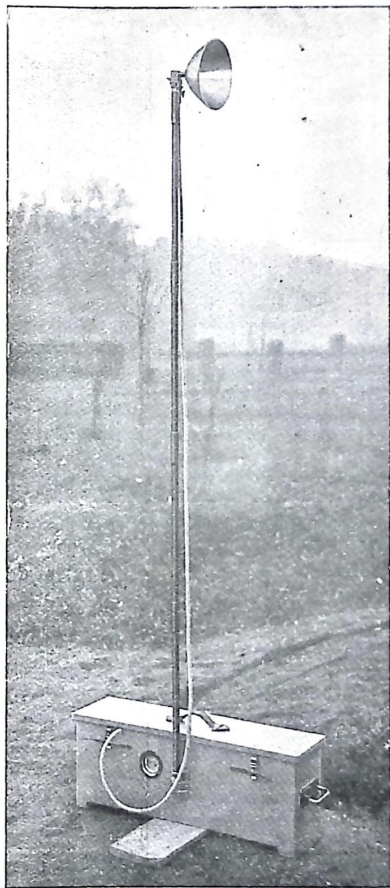


Bild 1.

med särdeles stor snabbhet utan även sin s. k. AGA-brandfackla, hvilken enklare konstruktion framgår af bilderna.

Aptandet af AGA-ljus är isynnerhet att rekommendera å brandautomobiler, hvilka äfven

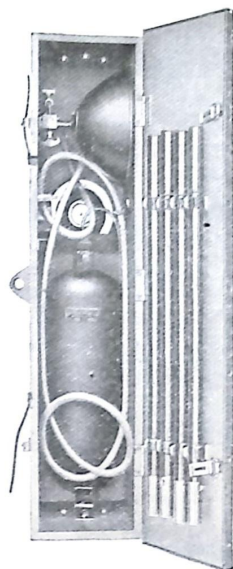


Bild 2.

i allt större utsträckning numera förses med gasaccumulatoranläggningar.

AGA-brandfacklan är som af bilden framgår, en särdeles lätttransportabel apparat, som vid brandplats på ett utomordentligt sätt ombesörjer belysningen.

Bild 1 visar brandfacklan uppmonterad och klar till användning, bild 2 brandfacklan instufvad i sin låda.

Till apparaten, som komplett väger 27 kg., användes samma sorts accumulatorer som för bilbelysningen och räcker gaspåfyllningen i c:a 10 lystimmar. Den fungerar fullt automatiskt till dess gasen är slut.

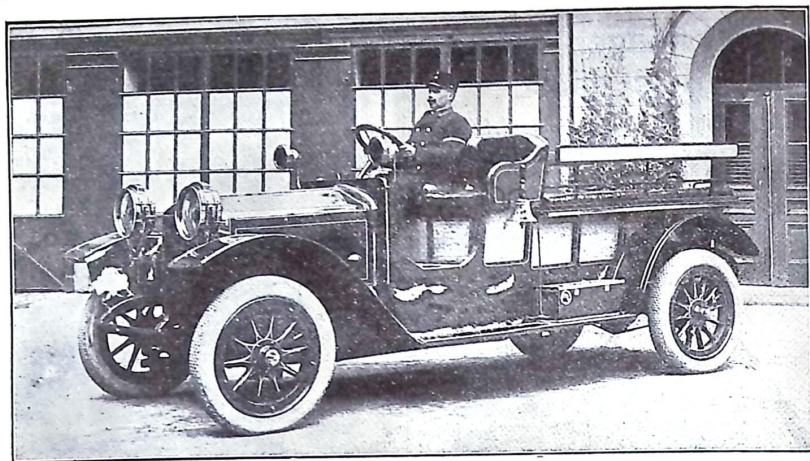
Apparater af nyssnämnda slag användas numera till hvarje af Stockholmskårens brandfordon, och äro apparaterna enligt brandchefens utlåtande till mycket stor nytta.

Fyllda accumulatorer kunna erhållas på c:a 70 platser i landet, där gasdepoter äro upprättade, och är priset för hvarje fyllning kr. 3.—.

Skulle större ljusstyrka än den, som ifrågasvarande installation lämnar, (c:a 500 normalljus) önskas, låter detta sig göra genom utbyte af reflektorn mot en större. Ljusstyrkan blir härigenom högre, men gasförbrukningen ökas något, om äfven obetydligt.

A. B. Gasaccumulator har meddelat oss att nämnda apparater som prof gärna ställas till eventuella spekulanters förfogande.

Dessutom må tilläggas att AGA-ljuset äfven



En af Stockholms brandbilar med AGA-ljus.

ledes kommer till användning inom brandväsendet i form af handlyktor, dock endast lämpade för eftersläckningarna. Vikten på dylika apparater uppgår till c:a 7 kg., däraf 6 kg. för själva gasbehållaren.

Lytans sken är så starkt att föremål på rätt afsevärda afstand klart belysas. Gasfyllningen varar i c:a 20 lystemmar.

Gasaccumulatorn

är en stålbehållare fylld af en med aceton in-dränkt patenterad porös massa samt försedd med en ventil, hvarigenom gasen in- och utsläppes.

Aceton har förmågan att i sig upptaga färdigberedd acetylen gas till 10 gånger sin egen volym vid en temperatur af + 15° C. och för hvarje atmosfärs tryck. Då laddningen i regel sker till minst 10 atm. är den mängd gas som finnes till disposition minst 100 gånger större än respektive accumulators egen volym. Den färdigberedda gasen är utomordentligt väl renad och torkad, innan den påfylls accumulatorn, samt för den skull särskildt lämpad till mobil belysningskälla. Gasen, som erhålles ur våra accumulatorer, kallas

Dissousgas.

Dissousgasen finnes alltid färdigberedd till ägarens disposition, och sker tändning och släckning ögonblickligen.

Dissousgasen lämnar en mycket stor ljusstyrka med en liten gasförbrukning.

Man har intet besvär med carbid eller vatten.
 Man har ingen obehaglig lukt.
 Man har intet besvär med frusna gasverk.
 Man har inga reparationskostnader.
 Man har inga nedsofade glas eller reflektorer.
 Man har inga förorenade ledningar.
 Man har inga tilltäppta brännare.
 Man har ingen obehaglig rengöring.
 Man har ingen gasförlust.

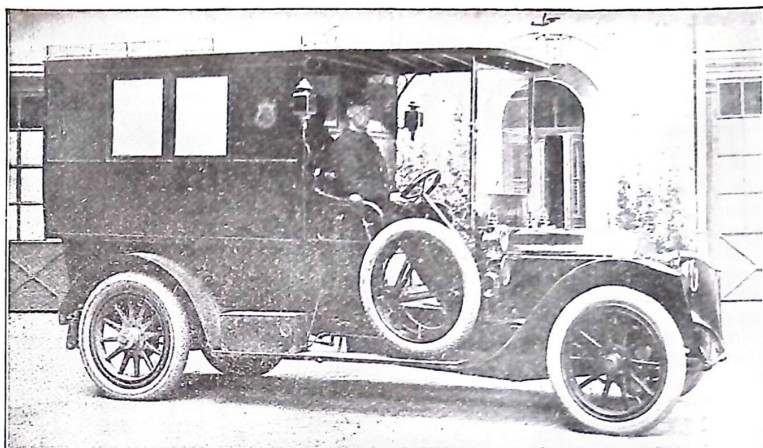
Dissousgasen är på grund häraf i längden den billigaste, bekvämaste och angenämaste ljuskällan.



Hakstegar.

Bland de stegtyper som användes vid yrkesbrandkärerna intager äfven hakstegen sin plats, ty hvarje brandkår har ju på fordonen placerade en eller flere dylika stegar. Att de i praktiken ytterst sällan kommer till användning är nog bekant för hvarje brandman, frågan är därför om de kan anses nödvändiga. Vid öfningar och gymnastik torde de dock ha sitt värde, ty gång i hakstegar, och öfningar med deras uppsättande anser jag vara ett bra medel att förebygga rädsla och svindel. Användandet af hakstegar bör därför enl. min mening finnas kvar i exercisen som en "drill", ty att ibland "drilla" något kan ju ej skada.

Jag har vid flere kårer sett olika metoder för hakstegsexercis, hvilken metod som är den



Ambulansbil med AGA-ljus.

bästa är jag ej mannen att bedöma, utan jag vill endast uttala mina egna åsikter. Man får väl utgå från den punkten, att öfningar med hakstegar såväl som med all annan redskap böra tillgå efter sådana principer att de äfven i praktiken kunna tillämpas. Det första sättet för hakstegars uppsättande som jag kom att fästa mig vid, och som föreföll mig något egenomligt är: en hakstege och två man.

Vid exercisen tillgår så att stegen hänger i öfningstornets nedersta fönster, två man gå upp, n:o 1 går in genom fönstret, n:o 2 stannar i fönsteröppningen, därifrån han uppsätter stegen i nästa vånings fönster, därvid han understödes af kamraten, som fasthåller honom i skärpet så att han ej vid stegens upplyftande skall falla framstupa. I praktiken tror jag ej detta sätt skulle verka något särdeles bra. Det skulle säkerligen blifva tidsödande att komma upp till fjärde eller femte våningen. För att en man skall kunna stå i en trång fönsteröppning är det ju alldeles nödvändigt att fönsterramen blifver fullkomligt ränsad från glas eller att fönstret öppnas, annars riskerar man ju att blifva sönderskuren af i fönsterramen kvarsittande glasskärfvor. Förhållandet blifver därför helt annorlunda i praktiken, än vid exercisen i ett öfningstorn där endast fönsterbågar finnes insatta. Den andra metoden är: två hakstegar och två man. Därvid tillgår så att första stegen upphänges i nedersta fönstret, en man går upp och fastgör sig med skärphaken i stegen, andra man räcker honom nästa stege som uppsattes i nästa fönster, var-

efter första man går upp och sedan han fastgjord sig får nästa stege sig tillräckt af andre man.

För att han skall kunna uppräcka stegen till sin kamrat måste han stå i fönstret och härvid kommer åter det tidsödande momentet att sönderslä eller söka öppna fönstret. För två man stå på samma hakstege kan ju detta undvikas, men i regel bör ju ej en dylik stege belastas mer än med en man.

När tre hakstegar användes för att komma upp till exempelvis fjärde eller femte våningen anser jag vara lämpligt. Under uppgäendet kan man således hålla sig utanför, och har gifvetvis ej obehag af några flere fönster än det som är beläget i den våningen vari man skall intränga. Jag tror att detta sätt i praktiken skulle visa sig som det fördelaktigaste.

Med denna min art. har jag ej velat alldeles utdöma hakstegarne, därtill äger jag för liten praktik, men det skulle vara särdeles intressant att få se några fler uttalanden i berörda fråga. Jag förmodar att tidningens spalter stå öppna för dylika inlägg. Inom landets brandkårer finnes gifvetvis ett flertal, såväl befäl som underbefäl, hvilka under en lång tjänstetid hunnit göra många rön och erfarenheter. Jag vore därför tacksam för något inlägg från sådana personer, ty att få en sak mångsidigt belyst skadar ju icke.

“Oerfaren brandman“.



Fastighetsägarna och byggnadsnämnden.

En kontrovers rörande eldfaran från hissarna.

Fastighetsföreningens styrelse har haft sammanträde med anledning av en i augusti månad till fastighetsägarna i Stockholm från byggnadsnämnden utsänd skrivelse, i vilken påpekades att hissarnas maskinrum böra vara skyddade för eldfara samt att berättelse över vad i detta syfte av husägarna åtgjorts borde vara inlämnad till nämnden före 1 oktober.

Vid fastighetsföreningens nämnda styrelsesammanträde kritiserades skarpt, enligt vad A.-B. meddelat, byggnadsnämndens förfarings-sätt: Man fann det olämpligt att helt plötsligt och på kort tid fordra att ett tusental hissar skola ändras, och detta vid en tidpunkt då alla elektriska firmor äro mer än vanligt engagerade. Det händer också ofta att ändringar måste utan synbar anledning vidtagas i redan godkända byggnader. Ehuru alla de närvarande betvivlade skyldigheten därav, voro de dock eniga att något borde göras, och man beslöt uttala sig för plåtbeklädnad, försåvitt maskinen ligger inom en meters avstånd från husväggarna. Emellertid trodde man ej att någon olägenhet drabbade den fastighetsägare som ej vore färdig därmed före 1 oktober.

Med anledning av dessa anmärkningar har Dagens Nyheter från sakkunnigt håll inhämtat att det i detta fall varit brandsynen som framställt anmärkningarna mot hissarnas maskinrum och inlämnat dessa till hundratals uppgående påpekningar till överståthållareämbetet, som å sin sida remitterat hela packen till byggnadsnämnden. Till att börja med rådgjorde då nämnden muntligen med en del fastighetsägare om denna angelägenhet, men då det var omöjligt att på detta sätt genomgå de hundratals fall som anmälts, föredrog nämnden att utsända cirkulär. I dessa ha emellertid inga bestämda fordringar uppställts, ty nämnden vet ej om den har befogenhet att göra detta beträffande förut godkända hissanordningar. Nämnden har endast meddelat att anmärkningar gjorts och också ansett att det borde ligga i fastighetsägarnas eget intresse att brandfara såvitt möjligt undvikas. I byggnadsnämnden anser man därför fastighetsägarnas klander vara obefogat. De skärpta föreskrifter angående hissar som nämnden förut utfärdat ha vidtagits på brandchefens initiativ.

*

Vi kunna i samband härmed nämna att äfven i Örebro hålles ett vaksamt öga på hissarna. Ett flertal ägare af hissinnättningar, såväl varu- som mathissar, hafva ålagts att invändigt låta bekläda hisstrummorna med plåt eller asbets. Vid en eventuell eldsvåda kan ju en sådan beklädnad i någon mån, hindra elden att sprida sig. Att således åtgärder som vidtages för förebyggande af eldfara vid hissinnättningar, ej äro obefogade, kan nog erfarenheter inom brandmannakretsar styrka. Här i staden hafva flera eldsvädetillbud inträffat i hissarnas maskinrum.

Red.

På grund af

brandväsendets fullständiga öfvergång till **automobiler** kommer under höstens lopp följande **förstklassiga brandfordon** att försäljas vid

Hälsingborgs brandkår:

- 1 tvåspänd **redskapsvagn**, Norrköpingsmodell.
- 1 två- eller enspänd **redskapsvagn**, Billmans modell.
- 1 **mekanisk stege** af Hassel & Teudts fabrikat, Köpenhamn, 20 meter hög.
- 1 tvåspänd **ängspruta**, Ludwigsbergs fabrikat n:r 3.
- 1 två- eller enspänd **ängspruta**, Ludwigsbergs fabrikat n:r 8 A.

Dessutom kommer äfven att försäljas

5 förstklassiga hästar.

Närmare upplysningar meddelas af

Brandchefen.

Brandrisken i skogarna.

Skogsvårdsföreningens kommitté för skogsbrandsförsäkring har nu till föreningen avgivit sitt betänkande.

För att söka utröna brandrisken har kommittén bearbetat den av domänstyrelsen förda statistiken för skogseld å statens skogar åren 1885—1914 och kommit till resultat att årligen i medeltal av skogseld förstöras följande procent av statens totala skogsmarksareal, nämligen i Lappland 0,061 procent, övriga Norrland 0,042 procent, Särna socken med Idre kapell i Dalarne 0,041 procent, övriga Sverige 0,051 procent, eller i medeltal för hela Sverige 0,052 procent.

Av utredningen framgår även att större skogsbrandår, s. k. katastrofer, återkomma med omkring 13 års mellanrum, eller för den tid utredningen omfattar åren 1886—1901 och 1914, under vilket senaste år enligt från landets skogsvårdsstyrelser inhämtade upplysningar 13,515 har enskild skogsmark härjats av skogseld.

Den av försäkringsinspektionen föreslagna obligatoriska skogsbrandsförsäkringen kan ej kommittén gilla, enär brandförsäkring av skog måste anses vara en skogsägarnas privata afår, som ej bör sammanblandas med det rent nationella intresset i denna fråga. Möjligen kunde staten ställa sig som garant för ett statskontrollerat, enskilt skogsbrandsförsäkringsbolag och då endast i den utsträckning som vore behöfligt för underhjälpande av de brända markernas skogsodling.

Kommittéen anser dock att skogsbrandsförsäkringsfrågan för närvarande bör lösas utan statens mellankomst och genom enskilt initiativ, och kommittéen har därigenom kommit att upptaga till överläggning och granskning Svenska skogsbrandsförsäkringsbolagets av k. m:t fastställda bolagsordning.

Härvid har kommittéen, utan att vilja föringra betydelsen av det utav berörda bolags stiftare tagna initiativet i frågan, icke ansett sig odelat kunna ansluta sig till de principer som tagit sig uttryck i den fastställda bolagsordningen. I främsta rummet har man fäst sig vid förlagsaktiebolagets ställning till det ömsesidiga skogsbrandsförsäkringsbolaget och därvid funnit att förlagsgivarna tillerkänts oskäligt stor bestämmanderätt i det ömsesidiga brandbolaget.

Kommittéen uttalar slutligen den åsikten att antingen ett nytt rent ömsesidigt bolag bör bildas, stött på ett kapital av 300,000 kr., vilket kapital torde från intresserat håll kunna

anskaffas mot allenast vanlig räntekostnad, eller ock att Svenska skogsbrandsförsäkringsbolaget understödjes, detta dock under den förutsättning att bolagsordningen ändras så att skogsägarnas intressen må kunna bli fullt tillgodo-sedda.



Utrymningsöfningar.

Vid Baltiska kongressen för frivilliga brandkärer, föreslog öfverlärare hr. N. Sjögren om att hemställan skulle göras till vederbörande skolmyndigheter, om anordnandet af utrymningsöfningar i skolorna. Huru långt saken sedan avancerat känner jag ej, men förmodar att den går framåt efter att döma af pressens intresse för berörda fråga. Dessbättre hafva vi i Sverige blifvit skonade från några olyckskatastrofer i form af skolhuseldsvådor med en massa innebrända barn. I det "stora landet i vester" hafva dock dylika olyckor inträffat som kraft flere människolif, och myndigheterna därstädes hafva därför vidtagit kraftiga åtgärder för att förebygga flere sådana katastrofer. Det finnes kanske personer som resonera som så,

ALLMÄNNA BRANDREDSKAPSÄFFÄREN

E. Bergström & Comp.

Scheelegatan 22

STOCKHOLM



Specialaffär för

BRANDMATERIEL



Guldmedalj Stockholm 1897.

Högsta pris
i Gefle 1901.

Stadsdiplom
Berlin 1901.

att i vårt land är risken i detta afseende ganska liten, och att några särskilda åtgärder ej behöfva vidtagas. Detta är dock enligt min mening en skef uppfattning, ty en olycka kan hända, likaväl i Svedden som i U. S. A. Därför skulle jag vilja gifva landets lärarekrafter det rådet: anslå en half timma hvarje vecka till dylika öfningar, jag är säker om, att i händelse af en eldsvåda skulle resultatet visa sig. Det finnes äfven andra etablissement, hvars personal också skulle behöfva utrymningsöfningar, och det är de stora fabrikerna af allehanda slag. I många af våra större städer finnes ju en hel massa fabrikskomplex på 3 à 4 våningar, där varje våning i många fall utgöra en enda stor sal, som kanske inrymmer ett hundratall personer, ofta endast representanter för det täcka könet. Från en sådan lokal finnes kanske ej mer än en, möjligtvis två trappor som direkt leda ned till märken.

Vi taga ett exempel: eld utbryter i en dylik fabrik, och det gäller därför att utrymma lokalerna i största hast. När ropet: elden är lös ljuder, hvad manne följden blifver? Jo, säkerligen panik, och trängsel vid dörrarne som gör att utrymningen skulle taga mycket längre tid än hvad fallet varit om personalen frutit varit öfvad.

Skulle elden så hastigt sprida sig att trappuppgångarne blifva fyllda med rök blifver ju situationen än mer kritisk. Då har man ju ingen annan utväg till räddning att välja, än fönstren, samt att invänta brandkårens ankomst. En stor del fabriker, åtminstone i städerna, hafva i regel räddningsstegar af järn, anbringade utanför fönstren, men många gånger äro dessa stegar allt annat än praktiskt konstruerade.

De placeras för det mesta mellan fönstren, och afståndet från fönstren till stegen blir då i regel så stort, att man ej kan nå stegen när man står i fönsteröppningen. Dylika stegar kan ju icke anses som räddningsstegar i egentlig mening. En del stegar äro dock anbringade enl. s. k. balkongsystem, med dörrar från varje våning, gående ut till balkongen. Sådana stegar äro enl. min mening mycket praktiska och kunna göra skäl för namnet räddningsstegar.

I fabriker där en stor arbetsstyrka är samsatt, anser jag det skulle vara särdeles lämpligt att ibland företaga utrymningsöfningar samt att hafva ringlockor uppsatta i de olika lokalerna varmed signal kunde gifvas i händelse af eldsvåda. Ett dylikt alarmeringssätt skulle förvisso verka bättre än att endast ropa: "elden är lös!" Det skulle ej heller skada, att med brandkårens lifräddningsredskap, såsom rutchduk, språngsegel och räddningstrumma, någon gång med fabrikspersonalen företaga en eller

annan lifräddningsöfning. Skulle det sedan en gång gälla verklighet, vore säkerligen sådana öfningar till stor nytta.

Ganska litet göres härvid vid våra fabriker, ty ingen tror att faran verkligen är så stor att några dylika extraordinära åtgärder behöfva vidtagas. Härvid hafva vi mycket att lära af Tyskland där ledningen för de stora fabriks-etablissementer göra ofantligt mycket för att skydda sina arbetare när en eventuel eldsvåda utbryter inom fabriksområdet. Jag har härmed hos vederbörande velat fästa uppmärksamheten på behofvet af ofvannämnda anordningar. Det skadar förvisso ej.

"Cyrano".



OBS.!

På förekommen anledning uppmanas samtliga prenumeranter af Svensk Brandkärs-Tidning att pr. omg. göra anmälan i händelse alla nr. af tidningen ej bekommits.

Red.

G. C. FAXE . MALMÖ

Gassvetsningsapparater.

Upplifningsapparater
för drunknade och osförgiftade.

Strålkastare
för brandkårsvagnar och automobiler
m. m.

Belysningsanordningar
för biografier. Eldsäkra intygadt af
Tarifföreningen.

Rökhjälmar
med syreförråd, att användas utan förbindelse med luftpump eller luftslangar.

Begär offerter och beskrifningar!

G. C. FAXE . MALMÖ

Eldsvådor.

Göteborg.

En häftig eldsvåda har natten mellan den 31 Aug. och 1 Sept. härjat en fabriksbyggnad, belägen å gården till huset nr 26 Stampgatan och inrymmande Göteborgs markis- och presenningsfabriks verkstad och lager.

Brandkåren allärmerades kl. 2,23 och utryckte dels från huvudstationen, dels från stationen i Olskroken. Vid dess framkomst till brandplatsen stod hela den nämnda gårdsbyggnaden, ett trähus i två våningar jämte vindsvåning, i ljusan låga. Våldiga eldflammar slogo ut från taket och fönstren. Med hänsyn till att ett flertal trähus samt stallar, inrymmande hästar, gränsa intill eldplatsen, såg det ytterst farligt ut. Brandbefålet lät också för säkerhets skull genast tillkalla den nya brandbilen från stationen vid Gustaf Adolfs torg, för den händelse man skulle behöva pumpa vatten ur Mölndalsån.

Denna åtgärd behöfve emellertid ej tillgripas. Från brandposter i närheten utlades sex slangar och med hjälp av dessa angreps eldhavet med stor energi från olika sidor. Byggnaden innehöll lager av oljor, presennigar, oljerockar o. d., och bland dessa hade lågorna ypperlig näring. Som det brann i hela byggnaden blev släckningsmanskapets närmaste uppgift att hindra elden att sprida sig till närliggande hus. Mest hotad var den vid Stampgatan liggande kontorsbyggnaden, som är skild från den i vinkel härifrån utgående gårdsbyggnaden blott genom ett smalt prång. Tack vare en kraftig besprutning ävensom den omständigheten att gatubyggnaden är av sten blev dock denna räddad.

Efter närmare två timmars arbete var man herre över elden, som man sålunda lyckats begränsa till gårdsbyggnaden. Av denna fanns då blott stommen kvar. Maskinerna i densamma voro förstörda och en hel del av lagret hade förstörts genom eld eller vatten.

Om anledningen till eldens uppkomst vet man ännu ingenting. I den brunna byggnaden har man icke på mycket länge haft någon eld uppgjord. Kokningen av oljor har verkställts i en annan mindre byggnad på tomt.

Det brunna var försäkrat.

Sädesstackar

till 10,000 kr. värde nedbrunno lördagen den 4 dennes vid Malmö. De voro lågt försäkrade. Mordbrand anses föreligga.

Också en uppfostringsmetod.

För mordbrand har häktats lantbrukaren I. M. Göransson och hans hustru från Traheryd, Skåne. Makarna hade lockat sin 13-åriga son att resa ned till deras gård i Björnekulla och antända denna. Gården nedbrann till grunden. De häktade, som äro omkring 60 år gamla, bestrida sonens uppgifter.



Utlandet.

Eldsvåda i Åbo.

Den 30 juli kl. 11.15 e. m. uppstod eldsvåda invid Kanalbanken i Nobels petroleumimport A. B:s upplagsmagasin. Detta bestod av en längre byggnad, vars norra ända, som var uppförd av stock, inrymde lokal för arbetsledaren. Närmast därtill fanns en verkstad, som i likhet med huset för övrigt var av träder, under det den övriga delen användes till förvaring av tomma petroleumtunnor. Tidigare på kvällen hade man iakttagit brandlukt utan att dock kunna konstatera, varifrån denna härledde sig, men hade man, besynnerligt nog, icke vidtagit någon åtgärd att tillkalla brandkåren. Av allt att döma hade elden uppstått genom självantändning i bastmattor.

Elden utbredd sig med stor hastighet, och då brandkåren passerade varvstorget syntes lågorna redan stå högt i skyn. Likväl hade måhända elden kunnat dämpas, om släckningsmöjligheterna varit gynnsammare. Brandmyndigheterna hade med fäst avseende å brandrisken i hamnen något tidigare anhållit om inrättande å hamnområdet av 4 nya brandposter, däribland en i närheten av nu ifrågavarande brandplats, emedan brandkåren under nuvarande förhållanden kunde nödgas räkna med avstånd om 5 å 600 meter från närmaste brandpost. Delvis hade åtgärd om förverkligande av brandmyndigheternas förslag också redan beslutats, varjämte stadsfullmäktige eftermiddagen samma dag eldsvådan inträffade, sammankallats för att besluta i anledning av brandkommissionens framställning, men icke sammankommit i beslutfört antal. Eldsvådan kom såsom en illustration till kommissionens motivering.

Avståndet till Slottsfjärdens kaj var över 200 meter och till närmaste brandpost i ändan av Amiralitetsgatan i det närmaste 300 meter. Tillträdet från denna till brandplatsen var emellertid omöjlig med häst, emedan vägen ledde

över djupa diken, en järnvägsbank och ett uppblött fält. Den lämpligast till hands varande brandposten var belägen i hörnet av Vintergatan och Slottsgatan på ett avstånd av cirka 300 meter. Från denna jämte en annan post drog ordinarie brandkären slang mot brandplatsen, och då den omedelbart till hands varande slangen icke räckte till, fortsatte F. B. K., varvid två av denna kärs slangkärror snart nog tömdes. Trycket var dock på grund av de långa avstånden ringa, varför ordinarie kären tillkopplade sin minsta ångspruta till vattenledningen. En större ångspruta placerades vid en brandpost på ett avstånd av över 400 meter. Under tiden hade emellertid tre av frivilliga brandkårens handkraftssprutor avbröstat vid en rätt djup pöl, och angrepp dessa elden från Slottsfältet. Dessas manskap fingo vid pumpningen god hjälp av tillkommande marin-soldater, och gav sålunda käreus vattenuppfördringsverk en synnerligen kraftig och riklig stråle. Till hjälp hade äfven anlänt S:t Marie och S:t Karins frivilliga brandkärer med sprutor.

En av de första åtgärder, sedan de egentliga släckningsanstalterna ordnats, var att undan-skaffa det stora lagret av tomat, som fyllde platsen närmast det brinnande husets södra gavel. Vål förelåg härvid risken, att de undanskaffade tunnorna, för vilkas antändande direkt fara icke fanns, komme att belamra den kringliggande planen till men för släckningsarbetet. Men då å andra sidan tillträdet till den ännu icke angripna gaveln försvärades av upplaget, tog man

från F. B. K:s sida initiativ till att flytta undan dem likasom också de å gårdsplanen vid gränsen till granntomten, med petroleumbolaget Masuts magasin, liggande, för vilka fara för antändning förelåg och vilka, om de antänts, lätt kunnat sprida elden till nästnämnda magasin, som även annars var utsatt för antändning. Även härvid hade brandmanskapet en avsevärd hjälp av marinmännen, som med intresse deltog i arbetet. Genom att räddningsmanskapet sålunda fick tillträde till södra gaveln, kunde en massa tunnor räddas från den brinnande byggnaden, varjämte släckningsarbetet underlättades.

Den brinnande byggnaden var försäkrad i Skandia för 25,000 mark och har skadan beräknats till total. Av 6,000 tunnor brunno cirka 3,000, medan 500 söndrades. Skadan å tunnorna, som jämväl voro försäkrade i Skandia för 30,000 mark, beräknas till 36,000 mark. Den i byggnaden bosatte arbetsledarens lös-egendom, av vilken förstördes för cirka 1,500 mark var oförsäkrad.

I början av eldsvådan exploderade tre kolsyrebehållare med skarpa knallar, som hördes vida omkring i staden. De på något mer än 100 meters avstånd belägna två petroleum-cisternerna voro utom all fara. Likaså den å tomten belägna benzincisternen av Martini-Hünekes system.

De av brandkommissionen vidtagna åtgärder för anordnande av alarm vid allvarligare eldfara visade sig synnerligen effektiva.

AGA

BRANDFACKLOR.
STRÅLKASTARE.
HANDLYKTOR.
BILBELYSNINGSPPARATER.

GASACCUMULATOR

Riks AGA.

Afd. 7, Stockholm. Allm. Skärsåtra: AGA.

Trelleborgs Gummifabriks Aktiebolag tillverka sug- och spolslangar samt tekniska Gummivaror af alla slag.

Afdelningskontor och nederlag: SKEPPSBRON 4, GÖTEBORG.