



N:o 10

A.-B. Centraltryckeriet
Örebro 1917

Okt. 1917

Äges af:
**Svenska Brandmanna-
Förbundet**
Utkommer en gång i mån.

Redaktör och utgivare:
ARV. W. SVENSSON
ÖREBRO
Telefon 26

Prenumerationspris:
Kr. 2:75 för år. Lösn. 25 öre
Annonspriiser:
I texten 1 kr., 2 andra platser
70 öre pr cm. och spalt

Släckning af skogsbrand.

(Föredrag hållet af kapten *R. Stridbeck*, Eksjö, vid Svenska brandchefsforeningens årsmöte i Jönköping den 6 augusti).

Skogseldarnas gruppindelning och karaktär.

Det allmänna språkbruket har gifvit ordet skogseld en mera omfattande innebörd än hvad detta ord egentligen angifver. Man har kommit till benämningen skogseld för hvarje eldsvåda i terrängbeklädnaden, äfven om skog icke finnes. Alltså äfven beträffande en eld i marken eller i mossar. Då detta emellertid i realiteten icke spelar någon roll, har jag, för ämnets tillgodoseende, ansett mig böra bibehålla språkbrukets mera omfattande innebörd.

Enligt min uppfattning kan man på grund af skogseldarnas förekomst och förlopp indela dem i följande allmänna grupper:

Markbrand å icke skogbeklädd mark, d. v. s. ljungbrand och gräsbrand.

Mossbrand.

Markbrand i skog eller löpeld; samt
Toppeld eller flygeld.

Ljungbranden eller gräsbranden förekommer hufvudsakligen i vissa af våra landskap — exempel-

vis sydvästra Sverige — med dess öppna skogslösa hedar och bergspartier. Denna eld får sin karaktär af det låga växtbeståndet och de här rådande kraftiga vindförhållandena. Själva elden når i jämförelse med andra skogseldar ej större höjd eller hetta, men den går fram, drifven af vinden, med dess långa och fria spelrum, med afsevärd hastighet och utbredande sig icke blott i vindriktningen utan äfven till afsevärd bredd.

Mossbranden får sin speciella natur af mossarnas gjupt gående brännbara material. Förloppet är ungefär följande. Antändningen sker vanligen fläckvis genom flygande glöder eller genom på mossen antända buskar o. dyl. Den antända ytan glöder bort utan egentlig eld, men med stark rökutveckling. Spridningen sker ganska långsamt, dels åt sidorna genom en glödande, sig allt mer upprullande ring, och dels allt djupare nedåt, tills den når vattenbemängdt torflager eller sandbotten. På så sätt uppstå grytliknande hålur af allt större omfång, så småningom förenande sig, till dess hela mossen är antänd. Öfverst kvarligger en

stoffin, lätttrörlig aska, som bibehåller en hög värme från den underliggande glöden.

Markbrand i skog eller den s. k. löpelden torde nog vara den vanligaste af våra skogseldar. Den förekommer oftast i högstammig skog, där trädens undergrenar äro bortfallna och vinden alltså har spelrum mellan de kala trädstammarna under trädens kronor. Löpelden får sin näring af markytans betäckning af ljung, pors, ris eller trädaffall och karaktäriseras däraf, att den hastigast löper fram utefter marken, och först efteråt går upp och sveder af trädens kronor. Ett villkor för att löpelden skall kunna fortsätta som sådan och ej gå upp till toppeld, är att vinden ej är för stark. Skulle elden tillfälligtvis träffa på granar eller ungskog, som också har grenar ända ned mot marken, går den upp i dessa, men bruka, såvida det icke är större dylika bälten den råkar på, att åter fortsätta som markeld.

Topp- eller flygelden karaktäriseras däraf, att den går fram hastigast högst uppe och först efteråt följes af markelden. Man torde kunna särskilja mellan toppeld i ungskog eller granskog och toppeld i högstammig tallskog.

I förstnämnda skog torde, på grund af trädgrenarnas befintlighet nära mot marken, en markeld omedelbart öfvergå till toppeld, och går sedan, på grund af vindens större kraft där uppe, hastigare fram i topparna än vid den af grenlagret skyddade marken. I enbart ungskog eller granskog kan man därför som regel räkna med toppeld äfven vid ordinär vind.

I högstammig tallskog där elden äfvenledes börjat som markeld uppstår toppeld endast såvida mycket stark vind blåser.

Toppelden, särskildt den i sistnämnda skog, flyger från trädkrona till trädkrona, men ofta kastande brinnande material öfver stora vidder eller vattendrag, därmed tändande nya och kraftiga markeldar, hvilka sedan i sin tur kanske också drivas i topp.

Efter denna beskrifning om skogseldarnas natur och däraf följande gruppindelning öfvergår jag till

släckningsförfarandet,

hvarvid jag ämnar ingå på släckningsarbetets utförande å olika moment, på ledarens orientering och åtgärder, därefter nämna något om allmänna förfaringsätt, redskap o. dyl. för att slutligen öfvergå till den speciella behandlingen af hvarje slags skogseld. Ännu kommer att hufvudsakligen behandlas under antagande af att man har att göra med släckningsförfaranden vid en sådan skogseld som hunnit breda ut sig och få fart.

Släckningsarbetets olika moment äro eldens hejdande, eldens hållande nere inom de vunna gränserna och aktigivande på icke antända områdens påtändning, eldgränsens afsläckande inåt eldområdet för erhållande af säkrare skyddsområde samt eldområdets fullständiga afsläckande.

Ledarens orientering och åtgärder. Ledarens första åtgärd är vid skogeld, liksom vid hvarje annan eldsvåda, *orienteringen*.

Hvar "ligger" elden? Hvar går den? Hur är vinden? Vad karaktär har elden för närvarande? Ljungbrand, mossbrand, löpeld eller toppeld. Hurudan är terrängen och terrängbetäckningen i den riktning, dit elden går? Finnes särskildt farlig eller värdefull terräng, från hvilken elden bör afhållas? Hvar finnas vattendrag, vägar, gångstigar, öppna platser, lämpliga för eldens hejdande? Finnas bebyggda orter i eldens riktning?

Dessa äro de första frågor ledaren gör sig. För att få svar härpå, kräfväs dock hjälp af med terrängförhållandena fullt förtrogna personer, hvarför sådana måste anskaffas. Vidare fordras karta och kompass för de erhållna svarens fullständigande och korrigerande. Kan orienteringen ske från en högt belägen punkt, hvarifrån öfverblick öfver eldområdet kan erhållas, så är detta synnerligen förmånligt.

Skulle ledarens inträffande vid elden hafva skett innan densamma hunnit utbreda sig, kan orienteringen gifvetvis göras mindre omfattande.

Vid större eller svårare förhållanden får ledaren dock icke församma öfvervägandet af svaren på alla dessa frågor, innan han fattar sitt beslut. Öfverskådliga svårigheter kunna nämligen sedermera uppstå för att bringa till rätta ett beslut, som icke hvilat på ordentliga eller tillräckliga grunder.

Det första beslut, som då skall fattas gäller eldens *hejdande*. Hvar bör då detta hejdande i allmänhet ske? Jo, enligt min uppfattning på den sida, åt hvilken elden går. Man måste möta elden, för att kunna hejda densamma. Oftast går skogselden i en viss hufvudriktning, vindens riktning, hvarför man i regel har att lägga hejlandet mot eldens främsta del samt de längst fram varande delarna af sidofronterna, sålunda mötande och omböjande af, hvad jag skulle vilja kalla, den farliga fronten. Bakre delarna af sidofronterna samt ryggsfronten torde med afseende på eldens hejdande kunna betraktas som mindre farliga fronter och därför kräva åtgärder först i andra hand och i mån af tillgång på släckningspersonal för att sålunda så småningom få elden fullt omringad. Visserligen kan eldens karaktär och vindförhållandena såsom vid ljungbrand och topp-äfven kräva undantag härifrån, men oftast torde förutnämnda regel vara tillämplig.

I en lysk och några svenska broschyrer har jag sedt uttalad den åsikten, att en skogseld bör hejdas genom att först angripa sidofronterna, hvarst släckningspersonalen ej beröres af rökens, för att därifrån tränga ihop elden så småningom till en spetsig vinkel framåt. Förmodligen skulle man, för att kunna få denna ändvinkel för elden, samtidigt, så att säga, rulla fram släckningsfolket i eldens riktning. Men huru eldens främsta del därmed skall kunna hindras att springa ut på allt bredare front framåt förstår jag ej. De erfarenheter, jag själf fått under ett flertal skogseldsläckningar, ställa mig obetingadt emot ett dylikt sidohejdande medelst *rörlig* personal när det gäller en skogseld, som fått någorlunda fart och utbredning. Beträffande ett vinkelhejdande medelst fribälten blir förhållandet dock annorlunda, och återkommer jag härom längre fram.

På hvilken närhet från farligaste fronten hejdandet skall ske, beror på eldens karaktär och terrängförhållandena. Vid en ljung- eller gräsbrand torde man på grund af spridningens hastighet, få sätta in krafterna längre från elden, vid mossbrand bör man kunna börja arbetet helt nära elden, vid en löpeld bör man ofta kunna göra angreppet från plats ganska nära elden, men vid toppeld måste krafterna för hejdande ordnas på afsevärdt afstånd från densamma.

Terrängförhållandena, d. v. s. befintliga vattendrag, vägar m. m. hafva tydligen också sin ingående betydelse på valet af linie, i hvilken hejdandet skall beslutas.

Sedan ledaren kommit till beslut härom, gäller nästa åtgärd *släckningspersonalens användning*.

Jag utgår nu från att släckningspersonal redan börjat strömma till, förbigår själfva uppståndet eller personalens skyddighet att inställa sig, då detta framgår af skogseldslagen. Har samlingsplats eller samlingsplatser icke kunnat angifvas vid uppståndet, så böra sådana snarast bestämmas för direkt dirigerung af släckningsfolket i första hand till farligaste fronten, till hvilken ledaren, vid bedömandet af behovet af folk, ungefärligen bör beräkna en man på hvar tredje eller femte meter. Till mindre farliga fronterna kan en man på hvar sjunde eller tionde meter i allmänhet anses tillfyllest. Genom af ledaren utsedd person ordnas personalen på samlingsplatsen i grupper om exempelvis en förman och 10 man, och utsändas dessa grupper till erforderligt antal till fronterna.

Ledaren bestämmer för sig en centralt belägen *uppehållsplats*, hvarifrån han själf eller genom ställföreträdare kan leda släckningsarbetet, och dit meddelanden skola sändas om behovet af förstärkningspersonal, släckningsarbetets gång m. m. Ledaren bör själf förse sig med samt till uppehållsplats afdela rapportkarlar till fots, till

häst eller med velociped. Så snart som möjligt bör ledaren begifva sig ut till farligaste fronten. Det är här del gäller, och där ledaren skall skaffa sig ytterligare inblick i förhållandena samt genom sin personliga kraft verka för i främsta hand eldens hejdande. Genom förbindelserna med ställföreträdarna, som kvarstannat på uppehållsplatsen, kan han det oaktadt hålla hela ledningen i sin hand. Har elden hejdats, kan ledaren åter begifva sig till uppehållsplatsen för att personligen dirigera det hela.

De åtgärder som tillkomma ledaren efter hejdandet af eldens framfart, utgöras af möjligen erforderliga omplaceringar af personalen för att kunna hålla elden nere på platser med ymniga brännämnen, åtgärder för eldens afsläckning först vid de vunna gränserna och sedan inåt eldområdet, samt eventuella åtgärder för tillkallande af aflösningspersonal, nya aflösningsars ordnande och utsändande, vaktstyrkans minskande m. m. dyl.

Angående tjänstgöringspassen för den uppbyggda civila befolkningen, så finnes härom icke något föreskrifvet i skogseldslagen. Som allmän regel torde man dock möjligen kunna säga att aflösning bör ske med nytt folk efter 12 eller 24 timmars tjänstgöring.

Förbandslådor

Från 3:— till 35:— kr.

SJUKVÅRDS- OCH FÖRBANDSARTIKLAR

GUMMIVAROR

m. m., m. m.

köpas bäst och billigast från

Fritz Svensson,

Drottningg. 34 ÖREBRO Rikstel. 1689

Gören Edra inköp hos

*Svensk Brandkärs-Tidnings
annonsörer!*

Landsbygdens brandväsen för hundra år sedan.

Några jämförelser.

(Forts.)

I flera af de byordningar, som författaren till denna artikel haft till påseende heter det, "med elden skall man väl förfara". I normalförslaget påpekades att minst tvänne gånger om året skulle man gå brandsyn, vår och höst. Men det dröjde icke synnerligen länge förr än man inom de större byalagen kom underfund med, att detta var alldeles för litet och att man behöfde oftare än så efterse eldstäderna. Gång efter annan kom man underfund med huru soteld kunde åstadkomma skada, och att det var af betydelse efterse så att man höll sina respektive skorstenar fria för sot. Man stadgade därför att en gång hvarje månad, å de flesta ställen den första dagen eller, också, om denna inträffade en söndag näst därpå följande söckendag skulle besiktning af skorstenarne ske. Äldermannen var den, som hade att göra detta, därvid åtförd af den, som under kommande år stod i tur att emottaga ifrågavarande befattning. Han kallades vanligen på bygespräket "dräng". Hvar och en, som icke hade sina skorstenar ordentligt sotade skulle därför böta. I regel utgjorde dessa böter 3 å 4 skilling, som man vid den om Valborgsmessotiden påkommande årliga bystämmen hade att erlägga.

Som byordningen icke allenast af samtliga bymän blifvit underskrifven och godkänd samt i vederbörlig ordning lagförd vid häradsrätten, kunde ifrågavarande böter icke allenast af fjärdingsmannen utmätas, utan den tredskande också ädömas böter. I allmänhet behöfde man dock icke inom byalaget tillgripa denna åtgärd, ty man hade i de flesta byar pengar till utdelning, bestående af sådana som inkommit för lertäckt, sandtag och allmänningar. Därför var det bara för äldermannen att göra afdrag af den summa, för hvilken byamannen var pliktäld. Det ansågs emellertid för en ganska stor skam att vara skyldig skorstensplikt, emedan det vittnade om slarf och oreða, på samma gång man ansågs brista i solidaritet genom att utsätta andra för risker. Huru lätt kunde man icke äfventyra att genom denna slarfaktighet bli vållande till eldsolycka, som icke allenast sträckte sig till det egna hemmet, utan jämväl till andras, sammanbyggda som byarna under den tiden voro.

Eldfaran under sagda tid var ganska stor. Man behöfver endast rikta sin uppmärksamhet på belysningen. Det har i dessa fotogenbristens dagar talats om en eventuell återgång till de gamla

stickvedsbrasorna, hvilket medel vi dock tro skulle vara det sista i belysningsväg, som man kunde komma att tillgripa. Dessa voro emellertid icke ur brandsynpunkt så farliga, ty under stickvedsstaken stod i regel en spann eller halja, i hvilken skaren föll efter hand, som glöderna brände ned, men hvad som däremot var betydligt farligare var, att då man gick från det ena rummet efter det andra begagnade man icke de talgjus, som man själf tillverkade, utan då tände man en sticka, med hvilken man sedan lyste sig. Tapade man då en skare exempelvis bland något brännbart föremål, dröjde det icke länge förrän olyckan inträffade. Många eldsvådor uppstodo på detta sätt. Och då man betänker, hvad vi redan förut antyd, att gårdarna lågo tven sammanbyggda, kunde den på detta sätt åstadkomna olyckan icke sällan bli af mycket omfattande beskaffenhet.

En annan fråga blir nu: huru gick man till väga då det gällde eldens släckande, och hvilka redskaper hade man till sitt förfogande i berörda afseende?

Då man förnam att eld utbrutit i en gård, hade äldermannen genast att "tuta i byahornet", för att därigenom sammankalla byns manliga befolkning. Och för resten äfven den kvinnliga, som hade att långa vatten. I flera socknar hade man olika signaler för hvarje by liksom man ock med kyrkklockorna klämtade olika för de olika byalagen. På samma gång, som blåsningen i byhornet skedde hade nämligen kyrkvaktaren att bege sig upp i tornet för att klämta i kyrkklockorna. Hvar och en, som kunde komma från hus och hem hade nu att ögonblickligen bege sig i väg till brandstället, medförande nödig eldsläckningsattiralj. Den, som icke kom och icke kunde skaffa giltigt skäl för sin utevaro ädömdes böter, hvilka i regel uppgingo till en å två daler. Vid brandstället hade äldermannen att taga ledningen, såvida icke länsman eller fogde var närvarande, då dessa herrar hade att föra befälet. Han hade att kommandera ut folk till de olika göromälen och den, som vägrade att lyda en honom på detta sätt gifven befallning blef äfvenledes straffad med böter.

Vidare hade äldermannen, efter eldens begränsning, att utse hvilka som skulle "gå vakt" kring densamma under det närmaste dygnet. Var bläst rådande inträffade ofta att man under flera dygn fick gå vakt. Det gick då nummer efter nummer med så och så många man på hvarje nummer, beroende på hemmanets storlek. Särskildt då eld utbröt i skogsbygderna, å utmärker eller mossar kunde denna vaktställning bli känbar nog, helst som ingen ersättning lämnades. Däremot hade den by, som exempelvis behöfde manskap från en främmande sådan, i regel att sörja för dessas underhåll.

De eldsläckningsattiraljer, som man begagnade voro i regel primitiva nog. I allmänhet hade man baljor, försedda med öron, hvilka trädde på stänger, och bar man sedan vatten i dessa. Stängerna lades på axlarna. Man kan därför lätt förstå att någon rikligare vattentillgång kunde det icke bli, såvida det icke fanns något vattendrag i närheten, då man bildade kedja från brandstället till detta. Genom raskt arbete kunde man med en sådan åstadkomma en god släckning.

Assuranssprutor funnos icke under denna tid, utan man hade endast vanliga handsprutor till sitt förfogande. Dessa kunde visserligen vara till en smula nytta då det gällde att släcka en nyligen börjad eld, men man kunde ingalunda åstadkomma några storverk med dem då det var fråga om att dämpa en mera utbredd sådan eller rädda närbelägna byggnader.

Då voro båtshakarna bättre. Med dessa kunde man nedrivna både tak och väggar, om det exempelvis låg något mindre hus i närheten af ett brandställe, som man kunde anse skulle bilda öfvergång vidare. Många af den tidens eldsläckare kunde handtera bemäta redskap på ett alldeles utomordentligt sätt och med den åstadkomma verkliga storverk.

Man hade äfvenledes vid en inträffad eldsvåda att medföra spannar och yxor. Den, som kom utan redskap till en sådan belades med böter, såvida äldermannen eller någon af byamännen observerade detta.

Det var, som synes, ganska små och mindre effektiva medel, som man hade att begagna sig af vid en påkommande eldsvåda. Men man var icke van vid något bättre. Däremot saknades icke ordning, som man så ofta tror, då det gällde brandväsendet på landsbygden under äldre tider. Och, i likhet med hvad vi under förra året i en artikel hade något påpeka för denna tidnings läsare, fanns det till och med kommuner, som under 1800-talets början voro så försigkomna att de bildade brandkårer efter samma principer, som i våra dagar sker. Man saknade emellertid de redskaper, våra brandkårer ha till sitt förfogande, hvarför deras arbete icke heller kunde bli af sådan tillfredsställande beskaffenhet, som det, hvilka dessa kunna producera.

Under förra hälften af sist förflutna århundrade började man emellertid mer och mer inse betydelsen af försäkringsföreningars bildande. Väl möttes äfven dessa från sina håll, i likhet med allt annat, med en viss grad af misstro, men denna öfvervanns tämligen snart, då man fann hvilken praktisk nytta man hade af dessa försäkringar då eldsolycka inträffade. Från och med denna tid kan man också säga att det egentliga brandväsendet på landsbygden daterar sig. I våra dagar är dagens lösen: en brandkår inom hvarje

Gefle brandkår.

En lönestat, att gälla från 1 juli 1917, har fastställts för fasta brandkårens personal:

Öfverbrandmästaren:

Lön och tjänstgöringspengar	kr. 2,600:—
Tre ålderstillägg à kr. 240:—	” 720:—
Beklädnadsersättning	” 200:—
S:a kr. 3,520:—	
jämfö med fri bostad, ved och lyse.	

Brandmästare:

Lön och tjänstgöringspengar	kr. 2,000:—
Tre ålderstillägg à kr. 160:—	” 480:—
Beklädnadsersättning	” 175:—
S:a kr. 2,655:—	
jämfö med fri bostad, ved och lyse.	

Brandmanskap:

Grundlön	kr. 600:—
Fem ålderstillägg à kr. 120:—	” 600:—
Beklädnadsersättning	” 165:—
Kosthåll (f. n. kr. 1:75 pr dag)	” 638:75
S:a kr. 2,003:75	

Härtill kommer:

Arvode till brandförmän (5 st.)	kr. 180:—
” automobilförare (brandm.)	” 180:—
Hyressättning till gift personal (9 st.)	” 300:—
Fri inkvartering i brandstationen, fri läkarevård och medicin.	

Ålderstilläggen åtnjutas:

för befäl af högre grad än förman: vid början af det kalenderår, under hvilket 3, resp. 6 och 9 års tjänst uppnås, samt

för brandförmän och brandmän: vid deras inträde uti 2:dra, 4:de, 6:te, 9:de och 12:te tjänsteståret.

Dyrtilstillägg åtnjutas med kr. 5:— för en familjemedlem och med kr. 2:— för hvarje ytterligare medlem i månaden.

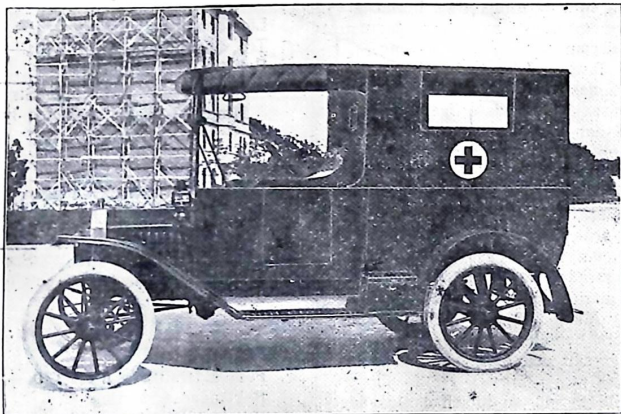
socken, om möjligt i hvarje större by eller samhälle. Genom en fullt planmässig organisering i detta afseende skulle man kunna förebygga många af de eldsolyckor, som af en eller annan anledning komma till stånd eller också på ett effektivt sätt begränsa dem.

Sjukvårdsautomobiler.

Om på något område automobilens egenskap af snabbhet och framkomlighet gjort skäl för sig har det varit i sjukvårdens tjänst. Det kräflves

sett den stund, då ett billigare agregat för ändamålet skulle ställas till deras förfogande.

Rör det sig om fältambulanser, spelar ju priset en underordnad roll, men så är icke fallet, då det gäller sjukvården inom samhällen af mindre omfattning. Dessa senare ha all anledning att

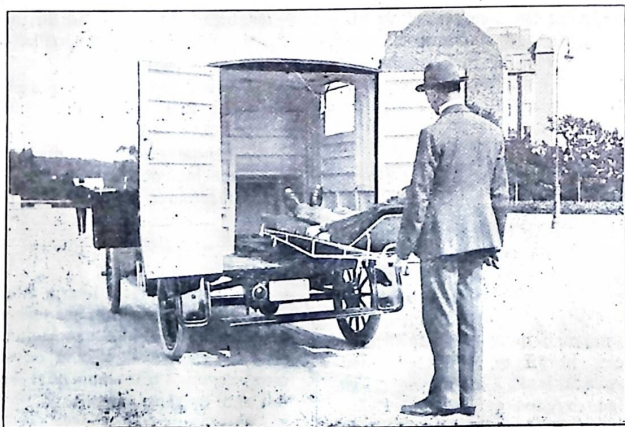


ej heller många ord för att bevisa, hur värdefull dess insats varit på detta område, hur mycket lidande som genom sjukvårdsautomobilens tillkomst besparats mänskligheten och hur många lif, som af samma orsak räddats.

Det är därför helt naturligt, att sjukvårdsmyndigheterna följa dess utveckling med spändt intresse och att de i de fall, då ekonomiska svårigheter lagt hinder i vägen med längtan emot-

med tillfredsställelse betrakta en konstruktion, som sedan en tid förts i marknaden af Gjestvangs Handels- & Fabriksaktiebolag i Stockholm, och af hvilken typ vi här lämna ett par afbildningar.

Chassiset är af märket Ford, hvilket ju i detta sammanhang har stora fördelar, dels genom sin prisbillighet, dels genom sin stora framkomlighet. Karosseriet åter är af firmans egen konstruktion samt utarbetadt efter de råd och anvisningar, som



svenska sjukvårdsmyndigheter framlagt. Om konstruktionen i sin helhet kan man säga, att den är liten, men naggande god, och att den exakt motsvarar de anspråk, som i detta sammanhang kunna uppställas.

Våra illustrationer göra en hel del förklaringar öfverflödiga, de visa t. ex. hur det nödiga utrymme kunnat vinnas därigenom att platsen under förarsitsen på ena sidan utnyttjats. Tack vare denna anordning har den sjuke tillförsäkrats största möjliga komfort, icke minst genom bärens långt framskjutna läge i vagnen, där vägens ojämnheter och gupp äro minst kännbara. Inuti vagnen finnas dessutom tvänne klaffsitsar för erfordrerlig sjukpersonal.

Ur hygienisk synpunkt äro åtskilliga åtgärder vidtagna. För ventilationen är väl sörjt, i det de båda sidofönstrens öfre delar äro uppfällbara. Dessutom är ett mindre fönster anbrakt på främre kortväggen, tjänstgörande dels som ventilator, dels som tallucka till föraren. Väggar och tak äro hvitmålade och golvfett är täckt med linoleummatta. Belysningen inuti vagnen sker genom en i taket infälld elektrisk lampa. En ambulansvagn af denna typ har noga blifvit utprovad af myndigheterna i Karlskrona, där fordringarna på en dylik vagn måste ställas synnerligen höga, dels på grund af en kuperad terräng, dels till följd af en dålig gatubeläggning. Resultatet har emellertid blifvit mycket tillfredsställande och måhända i sin ordning bidragit till att Västerås följt exemplet och sålunda anskaffat en Ford-ambulans.

All början är svår heter det, och den obenägenhet, som karaktäriserar våra landsortsmyndigheter, då det gäller nya uppslag, belyser detta. Man kan emellertid antaga, att sedan isen en gång blifvit bruten och sedan vederbörande fått upp ögonen för de ofantliga fördelar, som ambulansautomobilen kan erbjuda, den icke kommer att saknas i något svenskt samhälle och med tanke härför är det uppslag, som nu framförts, värddt icke allenast det största erkännande, utan äfven förtjänt af en berättigad framgång.

(Sv. Motortidning).



ÄNDAMÅLET HELGAR MEDLEN.

Klockan 12 natten till den 25 juli utbröt eld i stationskvarteret nr 8 i Åsheda i en där befintlig smedja. Elden varsnades ej förr än smedjan stod i lågor. Invånarna i samhället vicktes så fort sig göra lät genom signalering i brandlurarna, ångvisslingar ur lokomotiv, skrik och gälla rop, om att elden var lös, spelning på handklavér och klockringning.

Frivilliga brandkärernas organisation.

Elsborgs läns brandkårsförbund, hvilket utgör en underafdelning af Sveriges riksförbund af Frivilliga brandkärer har haft årsammanträde under ordförandeskap af disp. E. Löffler, Kinna. Samtliga styrelsemedlemmar återvaldes.

Mötet beslöt att uttala sitt skarpa ogillande af de försök, som från några håll göras att bilda ett nytt riksförbund under föregifvande, att det nuvarande förbundets styrelse icke skulle handha dess angelägenheter på rätt sätt.

Mötet uttalar enbälligt sitt odelade förtroende för riksförbundets styrelse. Den mot styrelsens framkomna kritiken vore i alla afseenden ovederhäftig.

TIDAHOLM'S
NYA
LAST- OCH BRANDKÄRS-
AUTOMOBILER
NY, ÖVERLÄGSEN KONSTRUKTION.
DRIFTSÄKER. EKONOMISK.
GENERALAGENTER:
ZONSTEDT KASTENGREN & CO
(Sv. Dömlar - Mercedés Automobilsagentur)
BIRGERJARLSGATAN 6. STOCKHOLM.
ALLA SLAG AV AVTOTTILLBEHÖR...



Henrikssons prisbel. motorsprutor

Försäljas genom

ALLMÄNNA BRANDREDSKAPSAFFAREN

E. BERGSTRÖM & C:o.

STOCKHOLM K.

Telegramadress: "Ideal".

Rikstelefon 2258.

HENRIKSSONS BRANDSLÄCKARE RAPID & PUMP-RAPID

samt Brandsläckaren n:o 76, modell 1914, 12 liter. Ny för året.

Samtliga godkända af Tarifföreningen.

Försäljas genom

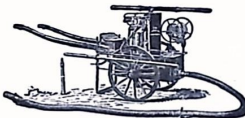
HUGO KNOCHENHAUER, Stockholm.

Telegramadress: Knochenhauer.

Rikstelefon 57 99.



Pump-Rapid



Telegraf-adr.:
Sprutbolaget

HENRIKSSONS ^{Prisbelönta} Handkraftsprutor

försäljas genom

Hrr Järn- & Redskapshandlare

samt i parti från fabriken.

A.-B. S. HENRIKSSONS Sprutfabrik,
och Mekaniska Verkstad. STOCKHOLM 4.



Rikstelefon
6 0 5 3

Billmans Fabriks- & Handels-Aktiebolag

REGERINGSGATAN 88

STOCKHOLM

Telegrafadress: *BILLMANS R. T. 4811"

ALLM. TEL. 4480.

RIKSTEL. 4811.

BRANDREDSKAP

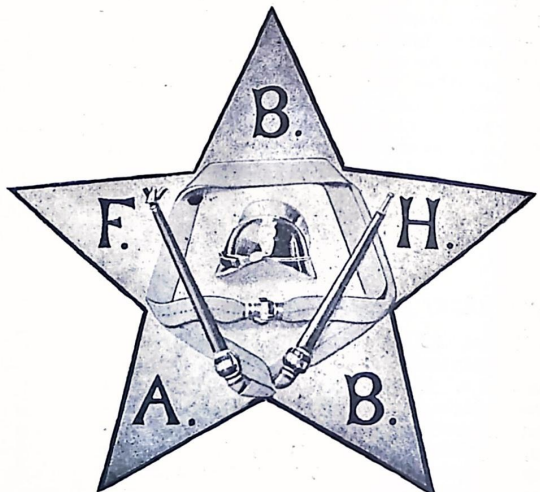
AF ALLA SLAG.

Uppgör förslag till utrustningar.

Lämnar kostnadsförslag.

Katalog på begäran.

ERHÅLLIT 2 GULD- OCH
20 SILFVERMEDALJER.



Eldsvådor.

Stockholm.

Den 1 okt. strax före kl. 7 på morgonen kallades Värtans brandstation till Landtmännens riksförbunds stora fodermagasin ute vid Värtan, där eld utbrutit.

Vid stationens ankomst dit kunde vid den omedelbart företagna undersökningen ingen allvarlig eldfara upptäckas, endast ett parti tomsäckar i ett till magasinbyggnaden sammanbyggt plåtskjul låg och glödde.

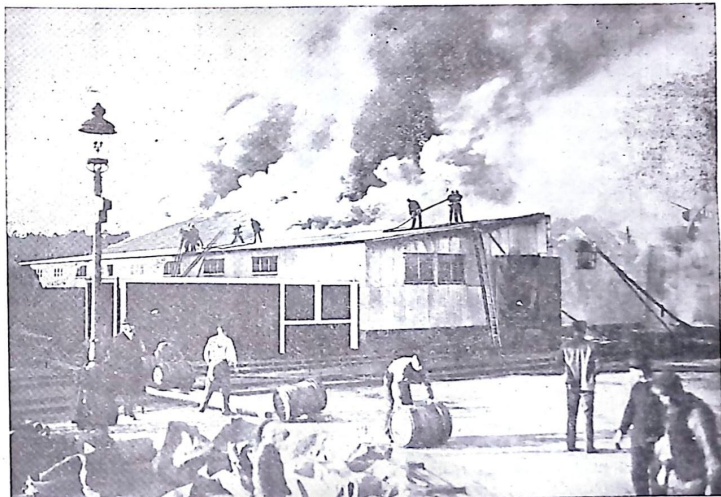
Inom kort visade sig dock att det brann uppe

Vid 10-tiden på f. m. kunde elden anses begränsad.

Kl. 1 e. m. började eftersläckningsarbetet och fortgick detta till den 2:dra kl. 11 f. m. Vakt kvarlämnades dock jämte en slangledning.

Magasinsbyggnaden var uppförd af trä i två våningar med väggar af skagliolplattor och plåttak och var sålunda af tämligen bräcklig konstruktion, och redan under släckningsarbetets första skede började väggarna rasa, hvidan faran för olyckor afsevärdt försvårade släckningsarbetet.

I magasinet förvarades 750 ton majs, 850 ton bomullsfrökakor och 200 ton rappsakor, dessutom brödsäd och mjöl samt betydande kvantite-



i lagret i magasinbyggnadens norra del, och då Johannes' station, som äfven kallats, efter 4 minuter var på platsen, hade elden spridit sig till omkring två tredjedelar af den 61 mtr långa och 28 mtr breda byggnaden.

Då det visade sig ovisst, huruvida elden på grund af densammans hastiga spridning, skulle kunna begränsas till det område den redan härjade, kallades om en stund äfven Östermalms station.

Under släckningsarbetet användes inalles 14 slangledningar, hvaraf 9 från 3 automobilmotor-sprutor och 5 från 4 brandposter. I och för langningsarbete hade i hast mobiliserats ett 50-tal hamnarbetare, dessutom rekvirerades 200 man militär, hvilka afbösningssvis sysselsattes med lämnings- och langningsarbete till kl. 1 på natten.

ter korn och hafre m. m. Lagret var taget i beslag af staten och representerande ett värde af inemot en million kronor.

Anledningen till eldens uppkomst är ej med säkerhet känd. Polisundersökningen har gifvit till resultat, att kortslutning i de elektriska ledningarna varit den enda möjliga anledningen. Här för talar, anser man, den omständigheten, att brandmännen under släckningsarbetet ofta träffades af elektriska stötar. Lika sannolikt är också att elden förorsakats genom själfantändning.

Hur stor den ekonomiska skadan af branden är, har då detta skrives ännu inte med säkerhet kunnat beräknas. Omkring två tredjedelar af lagret var utsatt för elden. Men det är inte den ekonomiska skadan som är den afgörande. Det värsta är, att elden drabbadt varor, af hvilka landet redan länge haft det allra största behof.

Ett hemskt 30-årsminne.

En teaterbrand som kostade mer än 150 människor lifvet.

Den 5 sept. 1887 kl. 10,45 på aftonen utbröt på teatern i Exeter en våldsam eldsvåda, som kostade mer än 150 människor lifvet och som lade den stora byggnaden i aska.

Elden uppom under en scenförändring i fjärde akten af "Romany Rye". Scenen hade framställt en strandbrädd med utsikt öfver hafvet, men skulle förändras till ett pass bland bergen. Gaslågorna nedskrufvades, en bakre ridå gick ned och de erforderliga kulisserna skötes fram från sidan.

En af dessa kulisser måste ha blifvit rubbad ur sin ställning och kommit nära intill en gaslåga, som då fattade tag i några trådar eller trasor, som hängde ned från sidorna. Elden märktes snart af maskinisterna, och då lågorna med förändrade hastighet utbredde sig mot teater vinden, drogs ridån genast ned, och den enda skådespelare, som befann sig på scenen och som just då höll på att framsäga en monolog, försvann därifrån, det var en vanlig tygridå, som rullades ned. Järnridå tyckes icke hafva funnits, oaktat teatern var nästan ny, uppförd 1885 efter den förra teaterns brand.

Under den förvirring, som uppstod hos maskinisterna, lyckades man icke få fullkomligt ned ridån. Det slog sig ett veck på densamma, så att en öppning uppstod. Under ett nytt försök att i en hast få det rättadt och om möjligt dölja elden, som man hoppades kunna släcka på några minuter, drogs ridån nästan helt och hållet upp, och i samma ögonblick blefvo några åskådare varse elden. Publiken nere i salongen reste sig upp, och man hörde förfärande rop af:

— Eld, eld! Det brinner på scenen!

Bland åskådarna uppstod fullständig panik. Skådespelarna och maskinisterna, som sågo med hvilken hastighet elden utbredde sig, flydde genom de för dem kända utgångarna och sluppo alla lyckligt undan. Det samma var händelsen med de personer, som befunno sig på parkett. De uppnådde den ena eller andra af de två utgångar, som funnos vid denna del af åskådareplatserna.

Vårre gick det i parterren och i balkongväningen. Då det ropades: Eld! rusade publiken i parterren bort till de tre utgångar, som där fun-

nos. Det uppstod till följd däraf en våldsam trängsel, som nådde sin höjdpunkt, då den främre ridån började brinna och falla ned i bitar, medan samtidigt förtviflade skrik hördes från galleriet. En mängd var af åskådare, som voro på parterren och en del af dem, som från balkongväningen hoppade ned för att rädda sig genom parketten, blevo lemlästade. Af dem, som sökte undkomma genom de ytterdörrar, som från balkongväningen ledde ut till korridorerna och trapponerna, blefvo åtskilliga illa skadade och kväfda af röken.

Åskådarna i logerna hejdades af de lästa logedörrarna, hvilka de dock lyckades få antingen skjutna åt sidan eller springda, men innan detta kunde sättas i verket, fyllde så starka rökmoln och ett så tätt regn af gnistor logerna och de tillstötande korridorerna, att många föllo omkull, medan andra knappast förmådde trefva sig fram. Icke så, få gingo vilse, kommo in i foajén, öppnade fönstren och gjorde min af att vilja hoppa ned från teaterns balkong, där en jämt växande människoskara hade samlat sig, och från hvilken det hördes de mest enträgna varningar för att just då hoppa ned, medan man till de ängsliga och förtviflade, som stodo i fönstren och balkongen, med lågorna bakom sig, ropade att räddningsmanskap och räddningsstegar voro i annalkande. Det dröjde emellertid tio minuter innan sprutorna och stegarna anlände. Med tillhjälp af de sistnämnda lyckades man rädda de flesta, som sluppit ut från balkongväningen. Inalles synas af åskådarna i denna del af teatern 15 å 20 personer ha omkommit, hvaraf flertalet voro kvinnor.

Den egentliga katastrofen ägde rum på galleriet, till hvilken del af åskådareplatserna blott en enda trappa ledde.

Då ropet att elden var lös, ljöd, rusade den människoskara, som fyllde galleriet, mot utgångsdörrarna. De, som sutto på andra bänken på galleriet, voro närmast de smala bakdörrarna, men hejdades här af en rusande människoström, som var sammanträngd i den jämförelsevis smala korridoren, hvilken ledde till trappan. De, som sutto på främsta bänken, kunde hvarken komma fram eller tillbaka. Då rökmassorna och ett helt haf af gnistor från den brinnande scenen vältrade fram mot dem, höjde de ett så hjärtskrående ångestskri, att till och med de starkaste män betogos af fasa. I gallerikorridoren och vid logeutgångarna omkommo omkring hundra personer. Röken gjorde de olyckliga blinda, de giftiga ångorna bedöfvade dem; många blefvo under förfärlig kamp i korridorerna ihjältrampade, lemlästade och få minuter därefter kväfda af röken. Knappast hälften af åskådarna på galleriet slapp undan med lifvet. Från räddnings- och brandkårens sida, gjordes allt, hvad göras kunde.

Polisutredningen om den stora branden är nu afslutad. Till något direkt resultat angående brandens uppkomst har man ej kommit, men de med fackmäns tillhjälp företagna undersökningarna ha ledt till att man anser själfantändning föreliggande.

Elden på skolschemat.

Orsakerna till de flesta eldsvådorna okunnighet, vårdslöshet och bristande ansvarskänsla.

Brandkapten Borgenstierna, Stockholm, har till ecklesiastikministern ingifvit en skrivelse angående införande i rikets skolor af undervisning om rätt handhafvande af elden "för att såsom ett led i det allmänna brandskyddet inom landet medverka till ett nedbringande af de ständigt återkommande eldsolyckorna inom riket".

Enligt uppgift från försäkringsinspektören utgjorde summan af under år 1915 utbetalade brandskadeersättningar i riket 14,2 millioner kr. Om man därtill beräknar värdet af egendom förintad eller skadad af våld, hvilken ej alls varit försäkrad eller för lågt försäkrad, kulturhistoriskt oersättlig egendom, genom skogseldar uppkomna förluster m. m. samt därtill den indirekta förlusten genom stillaständet af industri härjad af våld kan för detta år summan af förintad egendom med säkerhet uppskattas till mer än det dubbla — man kan i rundt tal beräkna för detta år cirka 30 mill. kr. Att besinna är härvid, att sådan förlust fortgår år efter år och därtill enligt hvad statistiken visar med betydligt högre belopp, då år 1915 från brandsynpunkt var ett jämförelsevis lyckligt år.

Statistiken visar vidare, att förutom genom sotede de flesta eldsvådeorsaker äro ren okunnighet, vårdslöshet och bristande ansvarskänsla, och för att råda bot häremot måste undervisning tillgripas. Det skall nämligen aldrig lyckas att nedbringa våldedarna i riket och dem åtföljande olyckor till ett minimum — att alldeles utrota dem är uteslutet — om ej hvarje människa lär sig att i det dagliga lifvet rätt umgås med eld. Alltså att rätt förstå eldens natur, dess handhafvande samt de faror, som den innebär.

Kunskapen om elden och dess handhafvande har icke hållit jämna steg med utvecklingen, ty ju mera samhällena vuxit, ju mera mor och far måste bidra till hemmets underhåll genom arbete utom hemmet, ju mera har barnens undervisning i berördt hänseende försumrats. Och detta gäller alla från de rikaste till de fattigaste. Hvad är då naturligare än att skolan äfven i detta afseende får träda emellan.



Hälsingborg.

Till brandchef har stadsfullmäktige den 25 sept. valt t. f. brandchefen löjtnant O. Sandvall.

Brandkonsulent S. A. Dencker i Landskrona

aflad den 6 okt. i en ålder af 53 år.

Den bortgångne har gjort sig känd som en mångsidigt intresserad och ifrigt verksam man. Han var rik på idéer och besatt en mindre vanlig energi i arbetet på deras förverkligande. Särskildt har han inlagt mycken förtjänst om det frivilliga brandväsendets ordnande. Genom studier i utlandet skaffade han sig grundliga insikter på området, och åtskilliga af hans uppslag ledde till betydelsefulla resultat. Förbundet af Sveriges frivilliga brandkärer är hans verk. För införandet af praktiska eldsläckningsmetoder ifråden han rastlös, och de räddningskärer, som han väl närmast efter österrikiskt mönster sökte få till stånd, skulle säkerligen ha en uppgift att fylla.

"Tidskrift för Sveriges frivilliga brandkärer" var äfven hans verk och han beklädde där redaktörsbefattningen samt var densammas ansvarige utgivare.

Landskrona-Posten yttrar i sin minnesruna öfver aflidne S. A. Dencker:

"En kärnkarl, en dugande man och en hjärtegod människa har med Sven August Dencker gått ur tiden. Vankelmod, svaghet och klemighet voro för honom fullkomligt främmande egenskaper. Bestämdt och beslutsamt intog han ställning och dref med kraftig energi igenom hvad han ansåg rätt och nyttigt utan att därvid ägna någon tanke på att spara sig själf. Vid fanjunkare Denckers namn är den frivilliga brandkärsväsendets historia i vårt land för alltid knuten".



Utlandet.

Trondhjem.

Brandkåren i Trondhjem måtte icke tycka för mycket om teater. Brandsoldaterna där lida så af de teaterbesök dem åläggas på tjänstens vägnar att de sagt upp sina platser om dem inte tillerkännes 4 kr. ersättning för hvarje kväll de af ett ogunstigt öde bli tvungna att tjänstgöra på teatern.

"Kakelugnslära".

Dyrtiden och den rådande bränslebristen tyckes gifva nya uppslag till den. Ur Svenska Skorstensfejaren ha vi hämtat följande notis:

Utbildningskurs i kakelugnslära. På Kungl. Tekniska högskolan i Köpenhamn har anordnats en undervisningskurs i lära om be-

handling af kakelugnar och dyl. eldstäder särskildt med hänsyn till de bränslematerial, som under nu rådande kristider kunna komma i fråga i dessa eldstäder.

Uppslaget till kursen har utgått från magistraten i Köpenhamn.

Till elever vid kursen kunna endast antagas sådant folk, om hvilka man har anledning att förmoda, att de skola lga förutsättningar för att tillgodogöra sig undervisningen såsom exempelvis skorstensfejare, kakelugnsmakare o. d.

Oss förefaller det egendomligt, att just skorstensfejare och kakelugnsmakare skola blifva lärjungar i nämnda kurs, de borde väl hellre sättas som lärare; man måste väl förutsätta att just de yrkenas utöfvare skola vara bäst insatta uti en eldstads skötande.

OBS.!

På grund af rådande brädska å tryckeriet har detta n:r blifvit något försenat. Vi anhölla om öfverseende härför.

Notiser.

Uppsala.

Till brandchef valde stadsfullmäktigen den 21 sept. t. f. brandchefen fänrik H. d'Aubigné.

Hudiksvall.

Till brandmästare vid Hudiksvalls nyorganiserade brandkår har antagits brandmannen vid Gefle brandkår Gustaf Nilsson.

Till brandkonsulent

hos Sveriges riksförbund av Frivilliga brandkårer har antagits löjtnant E. Enander, Göteborg, utgifvare af Tidskrift för brandväsendet.

Befattningen tillträdtes den 1 okt.

Eldfaran från lokomotiven.

Väg- och vattenbyggnadsstyrelsen har nu i samråd med bränslekommissionen hos civilministern framlagt förslag till åtgärder till förekommande

af skogsbrand vid användande af ved som bränsle på de enskilda järnvägarna.

En Fortunas gunstling.

Brandmannen vid Stockholms brandkår, sportmannen, Sven Olsson blef vid dragningen i Barnens dags lotteri den lycklige vinnaren af en sportstuga värderad till 2,000 kr.

Hr Olsson är smålänning — naturligtvis.

Stockholm.

Stockholms brandmän ha genom sin kamratförening hos vederbörande gjort framställning om extra dyrtidsbjud för 1917 med kr. 200: — samt anhöllan att vid eventuell löneerogering bli upplyttade i högre lönegrupp.

— På kamratföreningens initiativ har öppnats en kurs i svenska språket. Kursen beräknas vara slut vid nyår, då meningen är att fortsätta med tyska språket.

Exemplet manar till efterföljd.

Gummivaror för industrien m. m.

Trots material- och driftsvårigheter har Trelleborgs Gummifabriks aktiebolag kunnat hålla sig i gång hela krigstiden med undantag af ett kortare afbrott i juni detta år, orsakat af uteblifvet bränsle. Normala fredskvaliteter äro naturligtvis äfven inom denna bransch omöjliga att frambringa på grund af uteblifven rågummitillförsel utifrån, men fortfarande levereras ersättningskvaliteter i Hårdgummi-Ebonit, velocipedyttringar och tekniska gummivaror lämpliga för de flesta ändamål.

Nu börjas det.

Ett ganska hotande eldsvådettillbud yppade sig fredagen den 14 sept. å en kontorslokal i Jakobsgatan 21, Stockholm. Ett på kontoret anställt biträde var sysselsatt med rengöring af en skrifmaskin och hade för den skull hållit ut en half liter fotogen i en plåtbehållare. Plötsligt inträffade en häftig explosion, och innan man visste ordet af stod rummet i ljus låga. Personalen lyckades emellertid omedelbart släcka elden, så att faran var afvärd när brandkåren kom till platsen.

Anledningen till explosionen känner man icke, men håller för troligt att en karbidlampa, som stod strax intill och just släckts, varit orsaken.

Trelleborgs Gummifabriks Aktiebolag tillverkar sug- och spolslangar samt tekniska Gummivaror af alla slag.

Afdelningskontor och nederlag: SKEPPSBRÖN 4, GÖTEBORG.