



BRANDKÅRSTIDSKRIFT

N:r 2
Mars

Organ för Svenska Brandkårernas Riksförbund.
Redaktion: Styrmansg. 1, Stockholm. Tel. 606308. Postg. 4870.
Redaktör och utgivare: Kaptten Erik Gillner.

1938
20 årgången

Besök å försöksfältet i Apolda.

Genom Städernas Allmänna Brandstodsbolags storslagna donation, tack vare vilken Sveriges mindre städer och municipalsamhällen kunna erhålla bidrag för anskaffning av vissa skumsläckningsaggregat, har intresset för skumsläckningsproblemet blivit synnerligen stort.

Sverige intager en framträdande roll beträffande utvecklingen av det mekaniska skummet, men har tyvärr ej haft samma ekonomiska och praktiska möjligheter att bedriva ett grundligt forsknings- och experimentarbete som de större länderna.

I föregångslandet par preferens på eldsläckningsområdet, Tyskland, har sedan åtskilliga år funnits stora hand för verkställande av olika släckningsprov, och ha vid dessa bl. a. det kemiska skummet varit föremål för ingående prov.

Vid en för kort tid sedan företagen studieresa i Tyskland besöktes bl. a. det nya, ultramoderna

släckningsfältet, som anlagts av det stora tyska Total-bolaget, i första hand för verkställande av provningar av mekaniskt skum, det s. k. Kometskummet. Försöksanläggningen är belägen vid Totalbolagets nybyggda fabriker i Apolda nära Weimar.

Denna försöksanläggning är föredömlig, och skulle det vara högsta grad önskligt om en liknande kunde anordnas även i Sverige.

Redan platsen för släckningsfältet, med en area av 15,000 kvm., är vald med synnerlig omtanke, i det att det avskiljes från den förbilöpande vägen genom en kanal. Dessutom omgives försöksfältet av ett högt stålträdsstängsel, varigenom proven kunna företagas ostörda av obehöriga.

Inom försöksfältets område finnas olika permanenta anläggningar, såsom pumpstation, sammanbyggd med lagerlokaler för försöksmateriel, samt mottagningsrum för besökare, vattenbassänger,

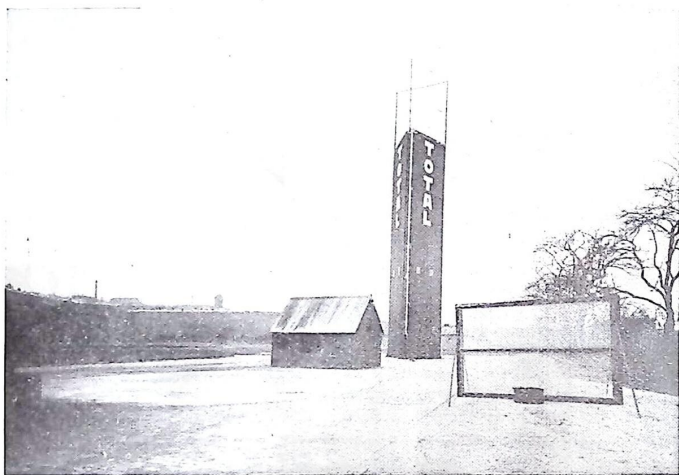


Bild 1.

byggnader av sten och trä för släckningsprov, ett högt torn i järnkonstruktion med träväggar, mät- och släckningsbassänger av betong, doserade betongplan å vilka uppföras olika släckningsobjekt, en flygmaskinskropp, en vindmaskin m. m. För observatörer och åskådare finnas särskilda gångar och observationsplatser. Genom ett utgrenat kanal- och rörledningssystem kunna alla släckningsplatser snabbt dräneras. Från pumpstationen leder ett rörsystem med brandposter till de olika släckningsplatserna.

I pumphuset finnes en elektrodriven pump med en vattenn mängd av 1500—1800 liter/min., vilken erhåller vatten antingen från stadens vattenledningsnät eller från de båda 20 kbm. vattenbassänger, som ligga omedelbart utanför pumpstationen. Pumpen kan ävenledes suga ur ett kärl rymmande 1 kbm. försett med graderat glasrörställ, varigenom noggranna vattenmätningar för såväl större som mindre försök kunna verkställas.

I lagerrummet finnes förutom för försöken erforderlig släckningsmateriel, mätinstrument, verktyg och slangar, även en transportabel motorspruta om 800—1000 liter per minut.

Å bild 1 synes i förgrunden en av betongplanen, vilka äro svagt doserade, så att för avbränning avsedd vätska snabbt och likartat skall kunna fördela sig, och varigenom de släckningsmedel som komma till användning även lätt kunna avledas.

Den till höger å bilden synliga träramen är överspänd med tunn säckväv och användes för utprovning av ett skumbrandsegels motståndskraft mot eld (som synes av bild 2.)

Tornet i bakgrunden är 26 m. högt samt klätt med bräder med undantag för de 6 översta meterna. Å denna del finnas med en meters avstånd, spända horisontella trådar, varigenom skumstrålhöjder lätt kunna avläsas. Tornet tjänar i första hand för mätning av skumstrålhöjder samt för studium av skum-



Bild 2.

mets seghet å vertikala väggytor. Utefter tornets hörn finnas stigavledningar om 10,15 och 20 meters höjd, avsedda att användas för kontroll av skummets stigförmåga i vertikala ledningar, samt för prov av skumledningsmunstycken för tankanläggningar. (En stor oljetank är beställd och kommer inom kort att uppföras inom försöksfältet, varigenom möjliggöres tanksläckningsförsök i stor skala.) Tor-

net användes givetvis även för torkning av de slangar, som användas vid försöken.

Av de två husen för brandförsök är det ena utfört helt av eldfast tegel, (bild 3) givetvis murat med eldfast murbruk. Taket är i möjligaste mån eldskyddsimpregnerat och isolerat, samt utfört på sådant sätt, att det vid en överraskande och särskilt häftig explosion skall kunna flyga av utan att huset i övrigt skadas.

Fönstren i yttermurarna äro så stora att man genom dem lätt kan följa vad som sker inuti huset. Fönstren liksom portarna äro inrättade så, att de springa upp i händelse av explosion i huset. Fönstren äro försedda med eldfasta och splitterfria specialglas.

Vidare är huset försett med tvenne utluftningshuvor, vilka utifrån lätt kunna öppnas eller tillslutas.

Huset är avdelat i tvenne rum, det större brandrummet, det mindre observationsrummet. I väggen mellan dessa finnas inga öppningar, med undantag för tvenne observationsfönster försedda med eldfast glas.

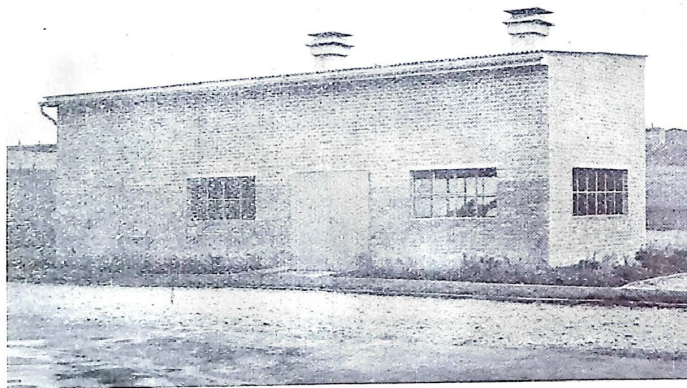


Bild 3,

I brandrummet finnes bl. a. en stationär skumsläckningsanläggning med åtta skumsprinkler, vilka kunna sättas i funktion antingen genom en automatisk anordning med smältbrickor kombinerad med snabbt öppnande ventil, eller för hand från observationsrummet. Vidare finnes rörledningsnät med erforderliga utströmningsöppningar, vilket rörnät är anslutet till ett kolsyrebatteri placerat i observationsrummet. Kolsyreanläggningen kan manövreras på liknande sätt som skumsprinklerna, alltså antingen automatiskt eller för hand. Till det automatiska systemet är även ansluten en elektrisk alarmeringsanläggning.

I observationsrummet (bild 4) finnes förutom ovannämnda kolsyrebatteri med manöverorgan även insugningsinjektor för skumvätska till Komet-röret, vilket är placerat i brandrummets tak, snabbventiler samt ett fat skumvätska.

Det andra brandhuset (bild 5) är gjort av trä och måste av natur-

liga skäl ofta förnyas, då det ju tar skada vid varje försökstillfälle. Bild 5 visar ett prov, vid vilket huset var fyllt med lådor och träfat, indränkta med bensin m. m., som antändes. Släckningen utfördes med skum från ett bogserbart Komet-skumaggregat med en total kapacitet av 7—8 kbm. skum, av vilken skummängd ej mer än ungefär hälften behövde utnyttjas för släckningen av huset.

Mät- och släckningsbassängerna äro utförda av eldfast och vattentätt materiel, samt hava följande areor:

1 st.	100 kvm.
1 "	50 "
2 "	20 "
1 "	10 "

Rymden för varje bassäng är även noggrant bestämt, varför även tillförlitliga kapacitetsmätningar kunna utföras i dessa.

Alla bassängerna äro förenade genom ett särskilt rörledningssystem. Härigenom kunna lätt olje-

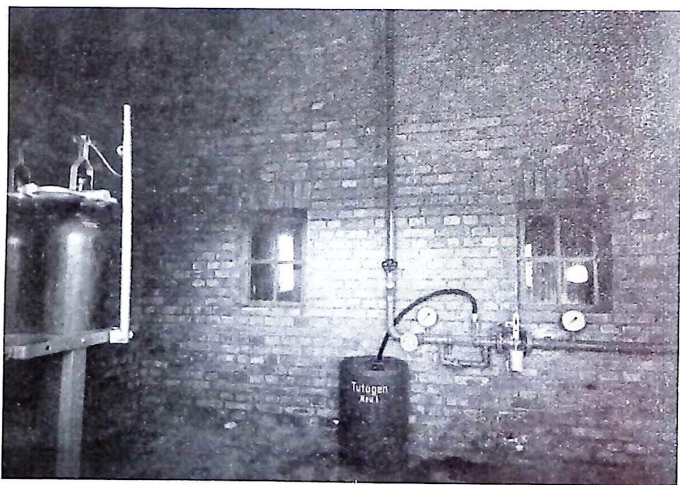


Bild 4.



Bild 5.

bränder av skiftande storlek arrangeras.

Av bilderna 6—8 synas dessa bassänger fotograferade från tidigare nämnda torn. Fram till 100 kvm. bassängen är framdragen en skumrörsledning för begjutning av oljeytan.

Bild 7 visar oljeytan i brand, samt bild 8 huru skummet strömmar ut över oljeytan och håller på att kväva elden. Hettan har minskat och folket kan nu närma sig bassängen.

För provning av olika släckningsmedel och släckningssystem å flygmaskinsmotorer finnes en flygmaskinskropp med motor och förarorum av normalt utförande uppmonterad. Framför denna finnes ännu en flygmaskinsmotor med propeller, tjänstgörande som vindmaskin för att släckningsproven skall kunna utföras under förhållanden, som liknar verkligheten så nära som möjligt.

Som synes har detta försöksfält inrättats för verkställandet av släckningar av de mest skilda slag,

samt på sådant sätt, att samtidigt erforderliga mätningar och observationer skola kunna verkställas fullt fackmässigt.

Intimt samarbete med detta försöksfält står även ett väl inrättat kemiskt laboratorium, vid vilket fortlöpande kontroller av såväl eldsläckningsmedel som materiel i släckningsapparater och dylikt verkställas. Under ledning av en doktor i kemi bedrivs även ett energiskt forskningsarbete för förbättrande av släckningsmedel och släckningssystem.

Hela detta provningsfält och detta laboratorium är uppbyggt till hjälp för att kunna kontrollera och förbättra denna firmas fabrikation av eldsläckningsanordningar av skilda slag, men torde i verkligheten ha en ännu mer vittomfattande betydelse.

Det skulle vara i mycket hög grad önskvärt om ett liknande försöksfält kunde anläggas även här i Sverige. Ett försöksfält där under saklig och opartisk kontroll prov av alla slag kunde utföras

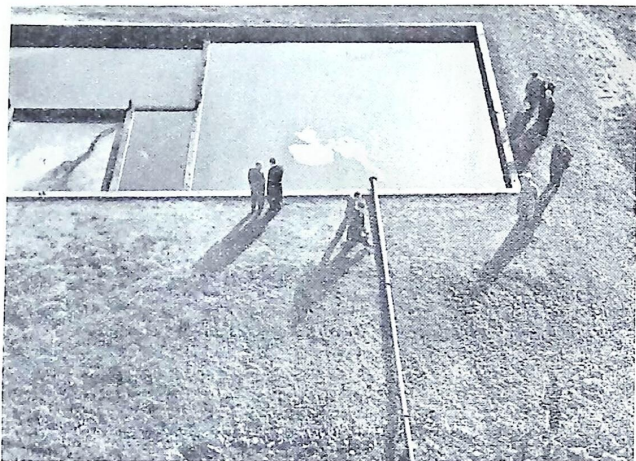


Bild 6.

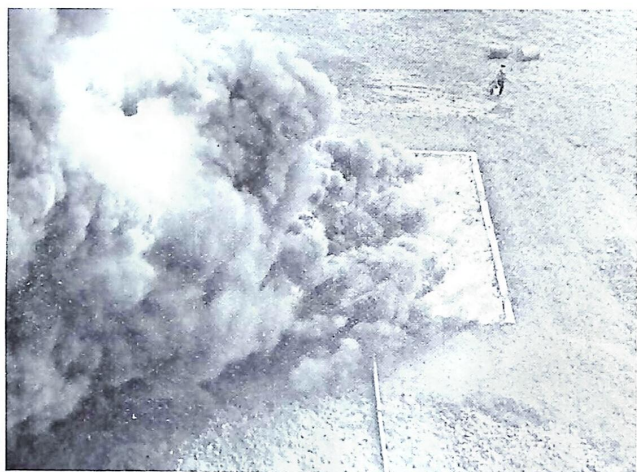


Bild 7.

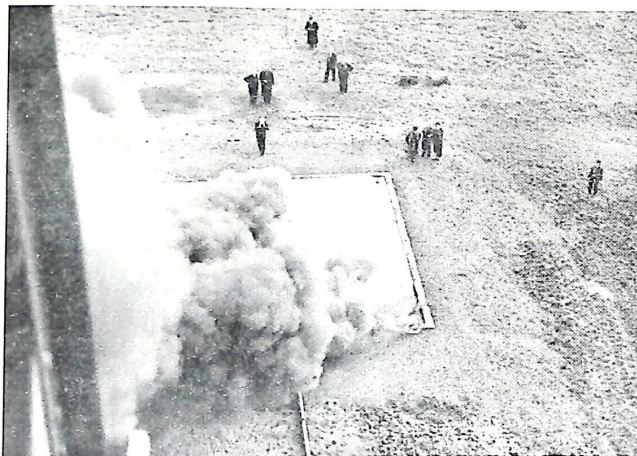


Bild 8.

med eldsläckningsapparater, motorsprutor och skumsprutor, strålrörsmunstycken och brandredskap för att ej tala om det viktigaste av allt, provning av olika släckningsmetoder.

Då ställer sig givet frågorna, varifrån skola medel anskaffas för en dylik anläggning, och under vilken ledning skall den ställas.

Ett dylikt försöksfält bör ha ett så stort allmänt intresse att ett statsanslag borde kunna påräknas ävensom donationsmedel från intresserade, då i första hand försäkringsbolagen och brandredskapsfirmorna.

En skola för brandmän under Svenska Brandkärernas Riksförbunds regi diskuteras ju flitigt, och gör sig behovet härav mer och mer

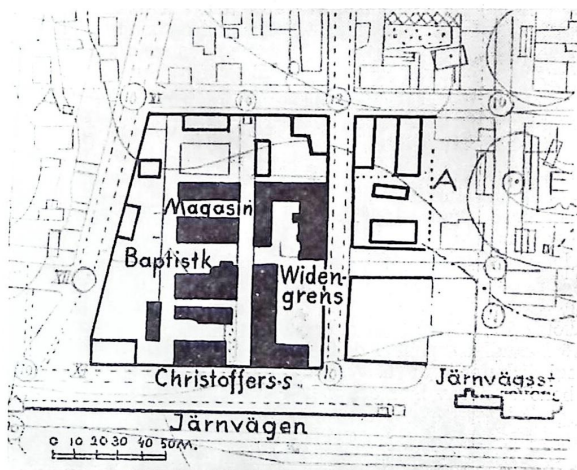
påmint, varför en lösning av denna fråga snart måste ske. Varför då ej ställa ett dylikt provningsfält under samma regi som en blivande brandmannaskola. Avsevärda och ömsesidiga fördelar skulle härigenom kunna vinnas. För provningsfältet erhålles tillgång av folk för verkställande av vidlyftigare försök, och för skolan gives eleverna tillfälle att närvara vid eller själva genomföra sådana prov som eljest ej vore möjliga att arrangera. Provningar och försök skulle ledas och kontrolleras av brandmannaskolans fasta lärarestab, men skulle givetvis provningsfältet på vissa villkor även hållas tillgängligt för enskilda forskare från brandkärer, tekniska skolor, försäkringsbolag samt inom branschen arbetande firmor.

Redogörelse över släckningsförloppet vid eldsvådan i Vingåkers Municipalsamhälle måndagen den 7 februari 1938.

Den 7 februari utbröt på kvällen en våldsam eldsvåda i ett av de äldre Widengrenska fabriksbyggnaderna i Vingåkers Municipalsamhälle. Byggnaden som var uppförd av trä stod inom kort i full brand och därifrån spred sig elden och antände närliggande byggnader. Då det snart nog stod klart att Vingåkers borgarbrandkår icke ensam kunde begränsa denna eldsvåda begärdes i nu nämnd ordning släckningshjälp från dels Katrineholms brandkår, dels Högsjö bruksbrandkår, dels Odensbackens i Närke frivilliga brandkår; dels ock Österåkers i Södermanland frivilliga brandkår. Beträffande tiden för eldsubrottet, Vingåkers brandkårs ingripande i släckningsarbetet etc.

meddelar Vingåkers brandchef Aug. Persson följande:

Klockan 7,15 e. m. alarmerades Vingåkers brandkår. Brandchefen som genast erhöll underrättelse var det brann begav sig springande till eldstället. Hans första tanke var att det möjligen fattat eld i en torkgalt, som arbetarne hade uppställd på gården. Omfattande omändringsarbeten höllo nämligen på att utföras i verstäderna. Vid framkomsten fick han emellertid se, att lågorna slog ut genom två fönster på andra våningen in åt gården. På cykel åkte då brandchefen till brandstationen där kåren redan var utryckningsklar. Order gavs att båda motorsprutorna skulle medtagas. Den mindre motorsprutan



Kartsbild över brandplatsen.

De helsvarta fälten beteckna de byggnader som brunno ned.

på 600 m/l placerades vid en brunn i den s. k. Källparken, belägen c:a 250 meter i nordöstlig riktning från brandplatsen. Den större motorsprutan på 1,000 m/l placerades vid en brunn invid järnvägen c:a 100 meter väster om brandplatsen. Från denna sistnämnda spruta drogs en ledning fram och grenades vid Baptistkapellet. Med ena grenledningen gjordes angrepp från väster mot verkstadbyggnaden under det den andra grenledningen drogs fram utmed Köpmangatan. Detta tog en tid av 6 à 7 minuter. Från den mindre sprutan drogs en grenad ledning fram till nordöstra delen av brandplatsen för att skydda därstädes befintliga byggnader.

Ett brandsegel uppsattes å gaveln till ett av de hotade husen, men seglet fattade eld innan det hunnit begjutas med vatten. En vattenlangningskedja bildades ända upp till vinden. Snart nog insåg brandchefen att Vingåkers brandkår stod maktlös, varför släckningshjälp rekvirerades i första hand från Katrineholm. Samtidigt som denna begäran om släckningshjälp sändes, klockan *var då omkring 7,45*, kastades elden över till dels ett magasin på västra sidan om de Widengrenska verkstäderna dels till magasinslängan till samma verkstad, på södra sidan. Allt detta stod i full brand på den korta tidsrymd av c:a 30 minuter från det larm inkommit.



Bild 1.

Hotad byggnad, på vars gavel ett brandsegel brann upp.

Efter c:a 15 minuters körtid med 1,000 m/l sprutan, som var placerad invid järnvägen, 100 meter väster om brandplatsen, tog vattnet slut i brunnen. Sprutan fick då förflyttas till ån, en förflyttning på c:a 900 meter. Under den tid som åtgick för denna förflyttning och ytterligare slangutläggning fick elden en våldsamt fart. Vid denna kritiska tidpunkt anlände Katrineholms brandkår.

Katrineholms brandkår alarmrades klockan 7,43 e. m. och uttryckte med 1 brandvagn och 1 bogserad motorspruta på 1,000 m/l, samt 7 män under befäl av undertecknad brandchef. Körsträckan 24 km. tillryggalades på 18 minuter.

Vid framkomsten klockan 8,03 var situationen följande:

Hela Widengrenska fabriksomplexet, d. v. s. tvenne större verkstadsbyggnader av trä voro helt övertända. Vinden var svag västlig men elden hade redan fått fäste i ett par tvåvåningars reveterade trähus på östra sidan om gata där Widengrenska verkstäderna lågo. Högsta befälet övertogs nu av undertecknad. Situationen för eldens spridning i öster och norr var överhängande. Att ge sig på och släcka de brinnande verkstadsbyggnaderna var ett hopplöst företag. Uppgiften blev att söka begränsa

eldens ytterligare spridning. Bebyggelsen runt om eldsvådeplatsen måste så gott sig göra lät skyndsammast möjligt skyddas på tre fronter. Under tiden som slangutläggning pågick spred sig elden med våldsamt fart antändande ytterligare flera byggnader.

Var och en som varit med om att lägga ut slangledning varierande mellan 600 à 900 meter, vet vilken fruktansvärd fart en eldsvåda kan få under denna tid. De elektriska belysningsledningarna brunno av och sedan låg största delen av samhället i mörker endast belyst av skenet från de brinnande byggnaderna. Omkring klockan 8,30 svängde vinden och drev elden norr över in emot det tätbebyggda samhället. En brandgavel uppförd mot en envånings magasinbyggnad gjorde vid denna front en underbar nytta. Strax invid denna brandgavel drogos slangledningar fram.

Elden i de förut omtalade reveterade tvåvåningshusen öster om eldsvådeplatsen, som tidigare blivit delvis avsläckta med slangledning, började taga ny fart. Brist på slangledningar. Nordfronten att skydda. Vad skulle göras? Jo, civilbefolkningen, som inte höllo på med "bärgningsarbete" fick här ingripa. Genom langning av vatten uppför stegar upp på taket samt



Bild 2.

Träbyggnad omedelbart in-till brandplatsen.



Bild 3.

Större träkomplex omedelbart intill brandplatsen.

in i de olika våningsplanen och upp på vinden, släcktes dessa redan antända byggnader. Civilt folk beordrades att stå inne i lägenheterna och uppe å den trånga vinden och släcka av så fort elden fick fäste i fönsterkarmar och bågar. Tack vare att denna civilbefolkning icke svek sitt uppdrag räddades byggnaderna undan eldens förstöring. Jag vill här skänka dessa civila personer mitt odelade beröm.

När elden stötte på motstånd på nordfronten, så inträffade åter samma naturfenomen att elden ånyo svängde. Denna gång, *klockan var då omkring 8,45*, svängde elden mot väster och snart antändes i den riktningen belägna Baptistkapellet samt en större magasinsbyggnad.

Klockan 8,40 hade Högsjö bruksbrandkår anlänt. Denna kår erhöll meddelande om släckningshjälp klockan 7,50 och utryckte omedelbart med 2 st. lastbilar och 3 st. personbilar. Körtid 20 minuter. Denna kår fick order att skydda byggnaderna på västra och nordvästra fronterna. Katrineholms brandkår låg nu vid sydvästra fronten. Vid nordvästra fronten hade Högsjö bruksbrandkår fått till huvudsaklig uppgift att till varje pris hålla elden ifrån gavelrummen på ett större magasin, vättande åt väster, emedan dessa rum in-

nehöllo tjära, tjärpapp och olja. Men förutom denna uppgift, som kåren på ett mycket förtjänstfullt sätt skötte, ingick även att skydda närbelägna uthusbyggnader och böningshus.

Ett reveterat boningshus i två våningar, beläget c:a åtta meter från magasinsbyggnaden, där tjära och dylikt förvarades, var vid tidpunkten, *omkr. klockan 8,45—9*, starkt hotat. Slangresurserna räckte inte till för direkt ingripande mot denna byggnad. Därför måste vattenlangningskedja bildas och civilbefolkningen hjälpte beredvilligt till. Hettan gjorde det nästan omöjligt för karlarna att stå på stegar utanför byggnaden och pytsa på vatten. Jag fick då tag uti några resoluta damer och gav dem order att blöta lakan och filter och spika eller på annat sätt hänga upp dem framför fönsterna inne i de olika rummen. Med den alla största beredvillighet gingo dessa kvinnor och halvstora flickor och även pojkar till verket. Förutom att sätta upp blöta lakan och filter fingo de order att stanna kvar i resp. rum och försedda med vattenfyllda hinkar pytsa på den upphängda skyddsmaterielen. Effekten var storartad. Byggnaden står kvar. Jag fick av detta lära mig att aldrig underskatta kvinnans insats, då det gäller att in-



Bild 4.

Byggnad, som räddades först genom blöta lakan och filter samt sedan genom presenningar.

gripa i ett aktivt släckningsarbete.

Klockan 9,03 anlände till brandplatsen ett mycket värdefullt tillskott i släckningsarbetet, nämligen Odensbackens i Närke frivilliga brandkår. Denna kår blev alarmrad klockan 8,29. Med upplånade lastbilar utryckte kåren. Vägsträckan som kåren hade att färdas var 29 km. Krokiga vägar och till följd av tidigare nederbörd även mycket hala vägar. Men lyckligt och väl kommo de fram i rättan tid. Denna kår fick order att med en första slangledning hjälpa till med att skydda norra fronten och med en andra ledning angripa elden på

västra fronten. Även denna kår skötte sina uppgifter bra.

Som jag tidigare nämnt svängde vinden på det mest oberäkneliga sätt. När nu eldens framfart på västra och nordvästra fronterna stoppades med vattenstrålar från motorsprutor, svängde eldhavet omkring klockan 9,35 i sydlig riktning och snart var det stora Christoffersonska huset, uppfört av trä i tre våningar, antänt. Anmärkningsvärt är att anteckna hur pass kort tid det tog från antändningen till dess huset var nedbrunnit. Ett trovärdigt ögonvittne, som tagit tid på denna antändning, meddelar



Bild 5. Christoffersonska huset i brand.

att byggnaden antändes så gott som på en gång *klockan 9,38* och var nedbränt *klockan 10,37*.

Av vinden fördes elden ut över bangården. Hettan var så stark så att oljefärgen på stolparna till järnvägens högspänningsledning började få blåsor. Jag gav då order till jourhavande stationsbefäl att låta bryta strömmen. På grund härav blev en del tågförseningar förorsakade.

Inom det brinnande kvarteret, i dess sydvästra del, fanns nu endast ett tvåvånings reveterat trähus med vindsvåning kvar. Denna byggnad låg c:a 12 meter från det brinnande Christoffersonska huset. En uthusbyggnad innehållande bl. a. garage och beläget c:a 3 meter från det reveterade trähusets östra gavel, fattade eld och brann ned till grunden. Det lyckades verkligen att rädda omtalade reveterade tvåvåningshus. Även här fick taktiken med våta lakan och filter komma till användning.

Klockan 9,55 anlände Österåkers frivilliga brandkår. Denna kår blev alarmerad *klockan 9,25* och uttryckte med upplånade lastbilar till brandplatsen. Även denna förstärkning var av verkliga behovet påkallad. Denna kår fick order att med en grenad ledning gå fram dels på sydvästra fronten dels och börja verkställa avsläckning å sydfrenten. Kåren skötte sig och sina uppgifter på tillfredställande sätt.

Klockan 10,15 var elden omringad med slangledningar på samtliga fyra fronter. Jag uppskattar tiden till *klockan 10,45* e. m. då elden kunde anses begränsad. Därefter vidtog avsläckning, som pågick till omkring *klockan 1 f. m.* och därefter eftersläckning, som pågick hela natten och efterföljande dagar.

I eftersläckningen deltog: Högsjö bruksbrandkår med 1 befäl och 6 man till *klockan 5 f. m.* Odensbackens frivilliga brandkår

med hela utryckta styrkan till kl. 8 f. m. Österåkers frivilliga brandkår med hela sin utryckta styrka till *klockan 7,30 f. m.* Vingåkers borgarbrandkår fick givetvis hålla på hela tiden, med vederbörliga avlösningar. Katrineholms brandkår hemryckte *klockan 3 f. m.* då jag överlämnade högsta befälet till Vingåkers brandchef.

SAMMANFATTNING

Eldsvådans omfattning

Vid denna eldsvåda avbrändes helt och hållet:

Två st. större verkstadsbyggnader av trä i två våningar med vind. En kapellbyggnad av trä i två våningar med bostäder och affärslokaler.

Ett större boningshus av trä i tre våningar.

Två större magasinsbyggnader av trä.

En mindre magasinsbyggnad av trä, samt

En magasinsbyggnad av trä även innehållande garage.

Summa åtta st. byggnader.

VATTENTILLGÅNGAR.

För eldsläckningsändamål är samhället hänvisat till brandbrunnar samt den norr över genom samhället flytande ån. Det visade sig vid denna eldsvåda att särskilt den ena brandbrunnen, som låg centralast till, icke på långt när höll vatten. Brunnen ifråga, den är tidigare omnämnd i det meddelande som Vingåkers brandchef lämnat, blev ju länsumpad på den korta tidrymd av c:a 15 minuter. Brunnen i den s. k. Källparken, c:a 250 meter i nordöstlig riktning från brandplatsen höll, enligt uppgift från Vingåkers brandchef, vatten hela tiden släckningen varade. Således gav den tillräckligt med vatten till 600 m/l spruta under c:a

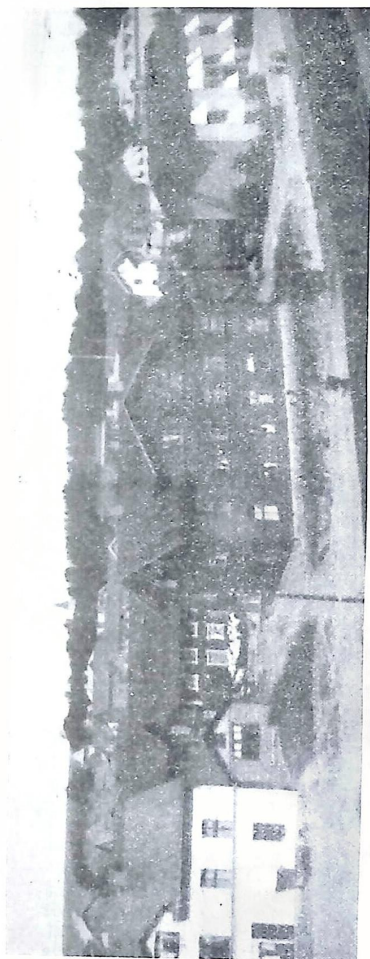


Bild 6. Det nedbrunna området för något tiotal år sedan.

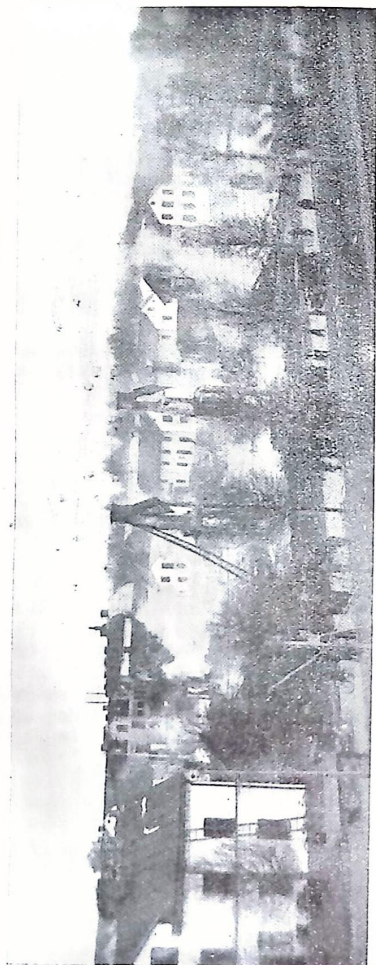


Bild 7. Brandplatsen, tagen från samma utsiktspunkt som bild 6.

25 timmar. En brandbrunn, som finns upptagen å tomten vid brandstationen höll så gott som hela tiden vatten för avsläckning och eftersläckning. Vid denna brunn placerades omkring klockan 10,30

e. m. en 600 m/l motorspruta. Avståndet från denna brunn till eldstället är omkring 600 meter. Avståndena från Vingäkersån till brandplatsen varierade mellan 600 à 900 meter.

DE SAMARBETANDE
BRANDKÄRERNA.

Vingåkers borgarbrandkår deltog i släckningen med 2 befäl och 15 man	17 st.
Katrineholms brandkår med 1 befäl och 7 man	8 „
Högsjö bruksbrandkår med 1 befäl och 15 man	16 „
Odensbackens friv. brandkår med 2 befäl och 9 man..	11 „
Österåkers frivilliga brandkår med 1 befäl och 6 man	7 „
<u>Summa</u>	<u>59 st.</u>

Den ovärderliga nyttan av den frivilliga brandkårsrörelsen med välorganiserade brandkärer, utrustade med modärna motorsprutor och övrig tidsenlig släckningsatti-

ralj, har ännu en gång visat sig fungera på ett synnerligen tillfridsställd sätt. Som släckningsbefälhavare vid denna stora brand vågar jag påstå att Vingåkers brandkår och Katrineholmsavdelningen tillsammans icke kunnat åstadkomma den begränsning av brandens omfattning, som nu blev fallet. Tack vare gott samarbete med de andra kårerna, Högsjö bruksbrandkår, Odensbackens och Österåkers frivilliga brandkärer blev eldens framfart stoppad inom en kvartersbebyggelse. Genom denna tidskrift önskar jag till en var av kårernas befäl och manskap rikta ett ärligt tack för visad pliktuppfyllelse.

ANVÄNDA MOTORSPRUTOR OCH SLANGAR.

Motorsprutor.

Vingåkers borgarbrandkår	1 st.	1,000 m/l
” ” ” ” ” ” ” ” ” ” ” ” ” ”	1 ”	600 ”
Katrineholms brandkår	1 ”	1,000 ”
Högsjö bruksbrandkår	1 ”	600 ”
Odensbackens frivilliga	1 ”	1,000 ”
Österåkers frivilliga	1 ”	600 ”

Summa 6 st. motorsprutor, varav 3 st. på 1,000 m/l och 3 st. på 600 m/l.

Använd slang i meter som kårerna medfört.

Vingåkers borgarbrandkårs hela slangförråd	1,950 meter
Katrineholms brandkår	750 ”
Högsjö bruksbrandkår	1,000 ”
Odensbackens frivilliga brandkår	700 ”
Österåkers frivilliga brandkår	750 ”

Summa 5,150 meter.

Antal slangledningningar.

Vingåkers borgarbrandkår, under första skedet av branden	3 st.	ledn.
Efter seriekoppling med Katrineholm	2 ”	”
Katrineholms brandkår efter seriekopp. med Vingåkerssprut., som först var placerad vid ån sedan blev uppflyttad	2 ”	”
Högsjö bruksbrandkår, direkt ledning från ån	1 ”	”
Odensbackens frivilliga brandkår, från sprutan 1 ledn. sedan grenad till	2 ”	”
Österåkers frivilliga brandkår, från brandbrunn 1 ledn. sedan grenad till	2 ”	”

Summa 9 st. strålar från motorsprutor.

Under villervallan och mörkret, de elektriska ledningarna blevo ju avbrända, inträffade en del missöden med materielen. Så fick bl. a. Vingåkerssprutan, som var kopplad i serie med Katrineholmssprutan, stopp mitt under pågående arbete. Katrineholm fick därunder med sin spruta ensam arbeta fram släckningsvatten i en c:a 900 meters lång ledning. Som bättre var kom Vingåkerssprutan i gång igen. Vingåker var förföljd av otur i fortsättningen. Så sprang grenröret sönder för dem vid ledningen från sprutan som var uppställd i den s. k. Källparken. Allt förorsakande tidsförlust.

En beklaglig olycka inträffade under släckningsarbetet i det att en brandman från Vingåker föll och bröt av lärbenet. Han fördes skyndsamt till Kullbergsska Sjukhuset i Katrineholm.

Civildbefolkningens deltagande i arbetet.

Under en eldsvåda med så pass stor omfattning som nu omtalade och där samhällsbebyggelsen till största delen utgöres av träbyggnader och reveterade trähus, blir givetvis till en början ett fullständigt kaos rådande. Den lokala brandkårens resurser räcker inte till och tjänstvillig civil befolkning strömmar till, givande goda råd och anvisningar. Sinnesstämningen blir lätt uppjagad — inte att förundra sig över — det är en helt naturlig förteelse. Då elden sprider sig mer och mer kommer tanken att här skall räddas vad räddas kan undan eldens förstörelse. Så vidtager ett planlöst för att icke säga vanvettigt räddningsarbete, utan att order inhämtats att utrymning av ett hus ens en gång skall ske. De ledande myndighetspersonerna inom samhället upptäckte lungt, sansat och bestämt. Men hunno icke med att övervaka

”räddningsarbetet”. Folkmassorna växte och trängde på och det är omöjligt att avgöra om det var ortsbefolkningen eller skådelystna främlingar, som verkställde ”räddningsarbetet.”

I släckningsarbetet däremot hade brandkåreerna i många avseende den allra största nytta av civilbefolkningens beredvilliga och uppoffrande arbete. Efter givna order utfördes det anbefallda arbetet lungt och sansat. Jag vill ännu en gång, till herrar släckningsledares benägna hågkomst, erinra om den värdefulla hjälp vi fingo genom kvinnornas aktiva deltagande i släckningsarbetet. Helt säkert kunna liknande situationer uppstå då en släckningsledare står rådvill hur ett hotande byggnadskomplex å landsbygden skall kunna räddas, då saknad av slangledning gör sig gällande. Tag hjälp av kvinnorna och låt dem blöta lakan och filter och hänga upp dem framför fönstren inne i lägenheterna. Fruntimmer ha mera händighet med sådant arbete än fumliga och valhantade karlar. Beordra sedan kvinnorna att stå beredda med fyllda vattenhinkar inne i lägenheterna för att undan för undan pytsa på mera vatten på de sålunda upphängda våta skyddsföremålen.

Till sist önskar jag rikta en eloge till samhällets myndigheter, som under släckningsarbetet ordnade med riklig förplägnad åt de ansträngda brandmännen. En särskild eloge riktas till grosshandlare Birger Eriksson, som helt spontant ställde sitt manufaktur lager av strumpor, gummistövlar m. m. till förfogande för de genomvåta brandmännen utan att begära ett enda öres ersättning för de varor han på detta storartade sätt bortskänkte.

Katrineholm den 26 febr. 1938

Mauritz Ejdervik.

Västmanlands läns brandkårsförbund.

Brandkonsulent: Brandchef O. Clarholm. Exp.: Brandstationen, Västerås.
Tel. Brandkåren.

Instruktionskurs och årsmöte.

Västmanlands läns brandkårsförbund anordnade i samband med sitt årsmöte den 10, 11 och 12 juli 1937 i Västerås en instruktionskurs för brandbefäl. Kursen var särskilt avsedd för eldsläckningsledare — brandchefer och vice brandchefer vid mindre brandkåren. I förhållande till förbundets omfattning var antalet deltagare — över 30-talet — stort och förutom de anmälda kursdeltagarna hade flera industriledare från länets olika delar infunnit sig och åhörde med intresse föredragen.

Första dagen höll ingenjör G. Bergh ett intressant föredrag med ljusbilder om olika slag av brandalarmanordningar och på brandstationens gård var instruktion i övning med brandmateriel av olika slag, varefter civilingenjör U. Arild vid hamnen visade olika slag av skumsläckningsanordningar. På eftermiddagen besökte Svenska Metallverkens fabriker, varvid särskilt den nya automatiska brandalarmanläggningen — den näst största i Europa av detta slag — var föremål för studierna.

Andra dagens program började med brandkapten Mohlins föredrag om eldsläckningstaktik, vilket var huvudämnet under kursen. Med hjälp av ljusbilder visades klart och lättfattligt de enklaste och viktigaste reglerna för eldsläckning och befälhavarens bedömning av läget och handlingssätt under olika förhållanden genomgicks. Sedan ingenjör G. Carlquist demonstrerat rökskyddsmaterielens användning och vård ägnades eftermiddagen åt befälsövningar vid olika brandobjekt. Kursdeltagarna fingo några

timmar under ledning av kapten Gillner, brandkapten Mohlin och brandchefen Clarholm efter givna förutsättningar bedöma lägen, hastigt orientera sig och redogöra för sina åtgärder vid olika fall av brand-, vinds-, källar- och industrieldsvåda m. m. För att tydligt markera de förutsatta utgångslägena och ej för mycket anlita fantasien användes röda vimplar för markering av eld (övertändning) och vita vimplar för angivande av rök inom- och utomhus, ett förfaringssätt, som visade sig ganska praktiskt.

Sista dagen — lördagen — var en fråge- och diskussionsstund anordnad, då deltagarna fingo tillfälle att med Riksförbundets sekreterare, brandkonsulenten och brandkapten Mohlin diskutera aktuella brandtekniska spörsmål.

Brandkårsförbundets årsmöte hölls å Stadsshotellet i Västerås. Av årsberättelsen framgick bl. a.:

Antalet till förbundet anslutna brandkåren under år 1936 — förbundets sjunde verksamhetsår — har varit 27. Dessutom har påbörjats organisation av tre brandkårer, vilka i början av år 1937 ingått i förbundet. Förbundet har ekonomiskt understötts av länets båda brandstodsbolag, Åkerbo härad och Östervåla brandstodsbolag samt Nora sockens brandförsäkringsförening.

Förbundets årsmöte hölls i Västerås den 15 juni, varvid kaptenen vid Flygvapnet C. E. Bergström höll föredrag om "Brandkåren och den civila luftskyddstjänsten" och brandkapten T. Mohlin om "Eldsläckningsprinciper".

I sin strävan att få de större industriföretagen att inse den stora betydelsen av organisation och utbildning av elitbrandkärer har förbundet mött förståelse på flera håll och resultatet har blivit en betydande förbättring av brand-försvaret i en del brukssamhällen. På detta område återstår dock mycket att göra.

Nora socken har anskaffat motorspruta och brandautomobil och en motorspruta har tillkommit vid Sörstafors. Automatisk brandalarm har installerats i hela Svenska Metallverkens anläggning i Västerås.

Överenskommelser om släckningshjälp ha träffats av resp. brandstodsbolag dels med Arboga stad, dels med Nora kommun. För organisation av Fjärhundrabygdens brandförsvar har utförts förberedande arbete, som i början av år 1937 lett till resultat. Intresset för vattentillgångarnas ordnande för eldsläckning har liksom föregående år varit mindre livligt med undantag för i Åkerbo härad, där undersökningar utförts och dammar anordnats.

Brandkonsulenten har vid besök hos kårerna hållit föredrag, lett övningar samt lämnat råd och anvisningar rörande anskaffning av brandmateriel och dess vård samt

avgivit yttrande i brandskyddsfrågor till brandstyrelser m. fl. På uppdrag av Länsstyrelsen har besiktning av ett antal ålderdomshem i länet utförts.

Till förbundets ordförande omvaldes landshövding W. Murray och till vice ordförande godsägare R. Wester Dahl. Till styrelseledamöter omvaldes överingeniör Y. Törneman, brandchef E. V. Gustafsson, Norberg och nyvaldes (i st. f. fabrikör J. A. Rickman, som av sagt sig) brandchefen C. Camitz, Sala. Till suppleanter omvaldes godsägare Aug. Ericsson och brandchef J. B. Lorentzon, Västansfors samt nyvaldes (i st. f. brandchef Camitz) disponent S. Boman, Skultuna. Till revisorer omvaldes bergsingeniör G. Lundberg och kapten G. Robsahm. Suppleanter för dessa blevo ingenjör D. Take och driftkontorschefen O. Grandin.

Årsavgiften bestämdes till 10 kr. för varje kår och skulle liksom hittills inbetalas direkt till Riksförbundet.

Brandchefen O. Clarholm höll föredrag om "Eldfarliga ämnen inom järnindustrin och desammas släckning", varefter Västmanlands läns och Västmanlands nya brandstodsbolag gävo lunch för mötesdeltagarna å Stadsparkens restaurang.

O. Cm.

M E D D E L A N D E.

Ekonomiska konsekvenser av tillämpningen av 24 § brandstadgan den 15 juni 1923.

(Konsulent Gustaf Braun.)

Enligt stadgandet i 24 § brandstadgan äger länsstyrelse, efter vederbörandes hörande, förordna, att vad i Avd. II av brandstadgan stadgas, skall helt eller delvis gälla inom viss kommun å landet eller del därav. Har sådant förord-

nande utfärdats, skall, jämlikt stadgandet i 25 § brandstadgan, för kommunen finnas brandordning, vilken enligt 26 § brandstadgan skall fastställas av K. B. Brandordningen skall antagas av ortens beslutande myndighet och i den-

samma skall brandordningens tillämpningsområde vara tydligt och klart angiven.

Kostnaderna för genomförande av brandordningens bestämmelser och deras omsättande i praktiken hava stundom vållat vissa svårigheter, vilka dragits under administrativ prövning och avgjorts hos Kungl. Maj:t i dess regeringsrätt. Då dessa mål icke tidigare varit refererade i fackpressen och då de i målen meddelade utslagen lämna anvisningar om förfarandet i liknande fall, torde de kunna påräkna intresse.

Fall 1.

*Kungl. Maj:ts utslag den
26 april 1929.*

I skrivelsen till K. B. i Skaraborgs län den 2 oktober 1924 hade landsfiskalen i Axvalls distrikt framhållit nödvändigheten av ett ordnat brandväsen inom Axvalls stationssamhälle, utgörande ett inom Norra Vings och Skärvs socknar beläget, till läge och gränser närmare angivet område.

Med anledning av denna skrivelse hade K. B. föranstaltat om sammanträde med ortbefolkningen för dryftande av frågan om upprättande av brandskyddsföreskrifter för nämnda område. Vid dylikt sammanträde den 12 mars 1927 uttalades bland annat önskvärdenheten av, att brandväsendet bleve gemensamt för hela området i stället för att, såsom jämväl föreslagits, särskilda brandordningar skulle upprättas för de olika i området ingående sockendelarna.

K. B. inhämtade därjämte yttrande från Kommittén för brandsläckningsväsendets ordnande i Sveriges städer och köpingar, vilken i skrivelse till K. B. den 19 april 1927 jämväl förordade anordnande av gemensamt brandväsen för området i dess helhet. Enligt Kommitténs mening borde därför en för områdets båda delar gemensam brandordning antagas av ve-

derbörande kommunalstämmor och gemensam brandstyrelse väljas samt kostnaderna för brandväsendet fördelas mellan Norra Vings och Skärvs socknar enligt mellan dem överenskomna grunder.

K. B. uppdrog nu åt en av K. B. tillsatt kommitté att utarbeta förslag till brandordning antingen i enlighet med den av brandväsenkommittén förordade principen eller efter annan grund, som ansågs kunna komma i fråga. Denna kommitté överlämnade med skrivelse den 16 oktober 1927 till K. B. ett förslag i ämnet avseende inrättande av gemensamt brandväsen för områdets båda delar. Enligt detta förslag, vilket upprättats i huvudsaklig överensstämmelse med kommunikationsdepartementets handledning vid utarbetandet av brandordningar för landskommuner, skulle förvaltningen av brandväsendets angelägenheter handhas av en brandstyrelse, av vars ledamöter och suppleanter, vilka alla skulle vara boende inom området, visst antal skulle utses av Norra Vings sockens och övriga av Skärvs sockens kommunalstämma. Dessutom innehöll förslaget i dess § 16 mom. 2 en bestämmelse av innehåll, att repartitionstalet för Norra Vings och Skärvs socknar beträffande utgifterna för brandväsendet skulle utgöra 80 resp. 20 %. Två av kommitténs ledamöter hade emellertid i avgiven reservation föreslagit, att kostnaderna för brandväsendets ordnande och framtida underhåll skulle, i proportion till taxeringsvärdena å från vardera socknen i nämnda område ingående fastigheter, fördelas sålunda, att å Norra Vings socken skulle belöpa 70 % och Skärvs socken 30 % av kostnaderna.

Det av kommittén upprättade förslaget till brandordning blev sedermera med vissa ändringar antaget å kommunalstämmor i Norra Vings socken den 23 januari 1928 och i Skärvs socken den 1 februari

samma år. Den förra stämman beslöt, att socknens repartitionstal skulle i fråga om engångskostnaderna för brandväsendet utgöra det i reservationen föreslagna eller 70 %, samt att kostnaderna för framtida underhåll skulle fördelas efter i reservationen angiven grund, dock att socknen beträffande sistnämnda kostnader förband sig att utöver det repartitionstal, som sålunda framkomme, bidra med 5 % av samma kostnader.

Kommunalstämman i Skärvs socken beslöt att till kostnaderna för brandväsendets ordnande och framtida underhåll bidra med ett belopp, som svarande mot inom socknens del av området liggande bevillningspliktig fastighet.

K. B. infortrade nu yttrande från vederbörande häradsskrivare som uppgav, att summan av taxeringsvärdena å samtliga inom området befintliga, till Norra Vings socken hörande fastigheter, vilka alla vore bevillningspliktiga, uppginge till 447,400 kronor, samt att av övriga fastigheter inom området fastigheter med ett sammanlagt taxeringsvärde av 131,500 kronor vore bevillningspliktiga, under det att fastigheter, som vore taxerade till sammanlagt 191,100 kronor, vore bevillningsfria.

K. B. företog efter denna utredning ärendet till avgörande och fann i resolution den 6 mars 1928 skäligt i så måtto jämka underställda förslaget, att en av de av Norra Vings socken utsedda ledamöterna i brandstyrelsen jämte suppleant för honom skulle vara boende utom området, ävensom vidkommande § 16 mom. 2, att repartitionstalen skulle utgöra *dels* i fråga om engångskostnaderna för Norra Vings socken 70 % och för Skärvs socken 30 %, *dels* ock med avseende å framtida underhållskostnaden för Norra Vings socken 63 %, och Skärvs socken 37 %. Med iakttagande därav fastställde K. B. under återopande av 8 kap.

26 § brandstadgan och § 74 förordningen om kommunalstyrelse på landet ifrågavarande brandordning.

Över denna K. B:s resolution, i vad den avsåge fördelningen av kostnaderna mellan socknarna, anförde Skärvs socken underdåniga besvär, däri uppgavs, att summan av taxeringsvärdena å inom Skärvs socken belägna, i ovannämnda område ingående bevillningspliktiga fastigheter utgjorde allenast 50,800 kronor, samt yrkades, att kostnaderna för brandväsendet inom området måtte fördelas efter taxeringsvärdena å därinom belägna bevillningspliktiga fastigheter.

Vederbörande häradsskrivare vitsordade i avgivet yttrande riktigheten av den i de underdåniga besvären lämnade uppgiften.

Norra Vings socken yrkade i underdånig förklaring, att kostnaderna måtte fördelas efter summan av taxeringsvärdena å alla inom området befintliga fastigheter och således utan hänsyn till om de vore bevillningspliktiga eller ej.

K. B. hemställde i avgiven förklaring, att, då på grund av vad hos Kungl. Maj:t blivit upplyst, rättelse i K. B:s resolution borde vidtagas, målet måtte visas åter till K. B. för nämnda ändamål.

Målet föredrogs i regeringsrätten d. 25 febr. 1929, och hemställde regeringsrätten, att Kungl. Maj:t, enär ifrågavarande för särskilda delar av Norra Vings och Skärvs socknar gemensamt avsedda brandordningen icke kunde emot grunderna för gällande kommunalförfattningar bli föremål för fastställelse av K. B. i annan ordning än den, som vore stadgad i lagen om kommunalförbund den 13 juni 1919, måtte med anledning av besvären undanröja den överklagade resolutionen samt visa målet åter till K. B. för ny behandling.

I konseljen biträdde Kungl. Maj:t regeringsrättens hemställan.

(Forts. i nästa n:r.)