



BRANDKÅRSTIDSKRIFT

N:r 10
December

Organ för Svenska Brandkårernas Riksförbund
Redaktion: Styrmansg. 1, Stockholm. Tel. 606308. Postg. 4870.
Redaktör och utgivare: Kapten Erik Gillner

1938
20 årgången

Brand- och polisalarmanläggning i Sollentuna kommun.

Sollentuna kommun omfattar bl. a. Norrvikens municipalsamhälle och Turebergs villasamhälle med ett sammanlagt invånareantal av c:a 10,000 personer. Bebyggelsen har ren villakaraktär och de båda samhällena tillsammans ha en längsta utsträckning av c:a 10 km. samt en största bredd av c:a 5 km. Bebyggelsen är huvudsakligen belägen på båda sidor om landsvägen Stockholm—Uppsala.

Inom kommunen finnes en borgarbrandkår med brandstationen förlagd till Tureberg i närheten av järnvägsstationen. Polisstationen är belägen i Norrviken. Alarmeringen av brandkåren har tidigare skett därigenom, att man på telefonstationen anmält eldsvådan, varvid telefonisten genom en särskild anordning utsänt signal till samtliga brandbefäls och brand-

mäns telefonapparater. Huvudstyrkan av brandkåren med befäl är bosatt inom Turebergs villasamhälle samt en mindre avdelning inom Norrvikens municipalsamhälle. Vid eldsvåda inom Norrvikens municipalsamhälle har vid alarmeringen meddelande lämnats till telefonstationen i Tureberg, som också i detta fall utfört alarmeringen och angivit brandplatsens adress för brandbefälet.

Därigenom att telefonstationen i Tureberg numera automatiserats och ingen telefonist finnes därstädes, har alarmeringsfrågan kommit i ett prekärt läge och stora svårigheter ha uppstått att lösa denna på ett rationellt sätt. Som en provisorisk lösning av brandmännens alarmering ordnade man det så, att meddelanden om eldsvåda skulle lämnas per telefon till

branchefen genom att den påringande abonnenten på fingerskivan tog numret på brandchefens telefonapparat eller numret på den särskilda apparat, som abonnerats enbart för eldsvådeanmälan. När den alarmerande kommit i förbindelse med branchefen, lämnade han uppgift om, var brandplatsen var belägen, varpå brandchefen, sedan den påringande lagt på sin mikrotelefon, genom att välja sexsiffriga nummer uppringde två brandmän. Dessa brandmän hade i sin tur instruktion om att var och en ytterligare uppringa två brandmän och dessa sedan i sin tur ytterligare vardera två o. s. v.

Detta system för alarmering har redan visat sig opraktiskt och tidsödande och har under de månader systemet tillämpats givit anledning till en del misstag, som fördröjt eller i ett fall t. o. m. medfört att ingen utryckning ägt rum.

För den som från sin telefonapparat skall alarmera brandkåren är det givetvis svårt att komma ihåg ett sexsiffrigt nummer. Tryckta uppgifter om det nummer, som skall användas för anmälan av eldsvåda, ha utdelats till samtliga telefonabonnenter för att anslås ovanför resp. telefonapparater, men man kan vara övertygad om att efter några års förlopp en stor del av dessa anslag gått förlorade, varvid den alarmerande i så fall måste slå upp i telefonkatalogen för att få tag i rätt nummer. Även under normala förhållanden kan det ibland vara besvärligt att komma ihåg och att ta ett sexsiffrigt nummer på fingerskivan, speciellt för äldre personer. Gäller det dessutom en anmälan om eldsvåda, då de flesta personer äro mer eller mindre nervösa, samt nattetid, blir risken för felringning, felkoppling och en fördröjning av brandkårens alarmering mycket stor. Till detta kommer även risken att den telefon, som

finnes hos branchefen för eldsvådeanmälan, kan vara upptagen av ett annat samtal, varvid en ytterligare fördröjning uppstår.

En annan risk förefinnes även vid det system, som f. n. tillämpas och det är att allmänheten är van vid och även genom anslag på telefonkatalogen anmodad att vid behov av brandkår ta 0 och begära "Brandkåren", varvid man i sådant fall kommer i förbindelse med Stockholms brandkår.

Man kan tänka sig ett fall där en person t. ex. vid Strandvägen i Tureberg av misstag slår 0 på telefonapparaten och begär "Brandkåren". Han kommer då i förbindelse med Stockholms brandkår och anmäler att eldsvåda utbrutit vid Strandvägen 37. Stockholms brandkår rycker ut till Strandvägen 37 i Stockholm och den alarmerande i Tureberg får förgäves vänta på hjälp.

Med tanke på kommande automatisering av telefonstationerna inom samhällena i Stockholms närhet vore det f. ö. lämpligt att Stockholms brandstation besvarade inkommande anrop ej med "Brandkåren" utan med "Stockholms brandkår" samt att namnanropet ändrades från "Brandkåren" likaledes till "Stockholms brandkår" för undvikande av misstag av den art, som ovan anförts.

Man har också att räkna med att många eldsvådor upptäckas nattetid av personer, som med bil genomfara samhället och det är f. n. icke alltid lätt att alarmera brandkåren, då ej alla privatvillor äro försedda med telefon. Det kan ta lång tid att väcka upp de sovande personer i den villa, där telefon finnes tillgänglig, för att få tillfälle att låna denna.

Vad ovan angivits gäller ej enbart alarmering av brandkåren, utan även tillkallande av polisen vid trafikolyckor, som man ha att räkna med på en så starkt trafike-



Fig. 1.

rad huvudväg som Stockholm—Uppsala. Svårigheter förefinnas även att snabbt komma i förbindelse med ambulans vid olycksfall eller för sjuktransporter.

Brandstyrelsen i Sollentuna kommun har tillfullo insett de svårigheter för brandkårens snabba och säkra alarmering, som uppstått i och med automatiseringen av telefonstationen i Tureberg och har i samråd med Telefonaktiebolaget L. M. Ericsson utarbetat ett förslag för en brandalarmanläggning för samhällena Tureberg och Norrviken.

Denna anläggning, som för någon tid sedan beställdes och f. n. är under arbete, kommer att medföra stora fördelar för kommunen. Anläggningen, som är den största anläggning som har utförts eller är under utförande inom någon kommun, omfattar sammanlagt 20 brandskåp, uppsatta på olika platser i samhällena samt alarmklockor

i brandbefälens och brandmännens bostäder och arbetsplatser inom Turebergs stationsområde.

Ledningsnätet erhåller en mycket stor utsträckning, sammanlagt kommer det att gå åt c:a 45 km. isolerad brandtelegraftråd, vilken förlägges på isolatorer, som uppläggas på i samhället befintliga stolpar.

Anläggningen utföres enligt Ericssons moderna morse-vilströmsystem med automatisk centralapparat samt omfattar följande:

brandskåp,
centralapparat med tillbehör samt

alarmklockor för brandbefäl och brandmanskap.

De i anläggningen ingående brandskåpen, fig. 1, bli av ny modell och äro försedda med inbyggda telefonanordningar. Brandalarm avges på vanligt sätt genom att glasrutan krossas och handtaget

dras ut. Telefonanordningarna i skåpen äro åtkomliga för allmänheten när skåpets nedre dörr öppnas, varvid telefonsignal automatiskt utgår direkt till polisstationen i Norrviken till en där monterad mottagningscentral.

Den del av anläggningen, som gäller telefonförbindelse med polisen, är visserligen ännu ej beställd, men kan man räkna med att även denna del av anläggningen skall komma till utförande, då den erbjuder mycket stora fördelar både för allmänheten och för polisen.

När de nya skåpen bli monterade, kan man med fog säga, att allmänheten fått "hjälpstationer", genom vilkas förmedling man har möjlighet att tillkalla brandkår, polis, ambulans samt ev. få andra uppgifter av polisen, som kunna vara lämpliga vid olycksfall etc. Polisen har möjlighet att från sin central i Norrviken kunna anropa patrullerande polismän inom de båda samhällena genom att utsända blinksignaler på de ovanför brandskåpen monterade signallamporna. En polisman, som observerar att signallampan blinkar, beger sig till skåpet och öppnar med sin nyckel dörren samt kommer då omedelbart i telefonförbindelse

med polisstationen och erhåller därigenom meddelande om vad anropet gäller. För de patrullerande polismännen är givetvis den direkta telefonförbindelsen av största betydelse.

Även ur luftskyddssynpunkt bör man ej underskatta värdet av en dylik telefonförbindelse, som är helt oberoende av det permanenta telefont nätet och den befintliga automatiska telefonstationen. Om vid ett luftanfall några huvudkablar eller själva telefonstationen skulle bli spolerade, har man i brandtelegrafanläggningens telefonförbindelse en synnerligen värdefull reserv, vilken även medger telefonomöjlighet om avbrott, avledning eller dessa båda fel samtidigt inträffa i anläggningens ledningsnät.

Brandskåpens antal är i förhållande till samhällenas utsträckning och invånarantal jämförelsevis ringa, men ledningsnätet är planerat så, att de i en framtid tillkommande skåpen kunna anslutas för en förhållandevis ringa kostnad, då de kunna anslutas var som helst efter redan befintliga ledningar, som genomkorsa samhället efter dess huvudvägar.

Till anläggningen kunna upptill

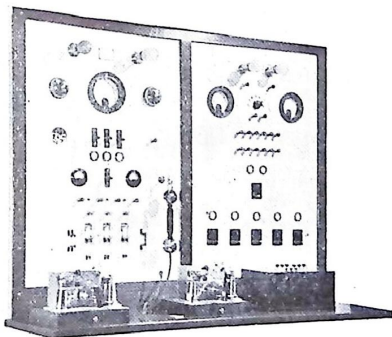


Fig. 2. Centralapparaten.



Fig. 3.

60 skåp anslutas och anläggningen skall sedermera omfatta skåp även i Norrviken, där f. n. endast ett skåp placeras på telefonstationen. När eldsvåda uppstår i Norrviken begagnar den alarmerande sin telefonapparat och ringer till telefonstationen samt anmäler eldsvådan, varvid telefonisten alarmerar brandkårens Norrviksavdelning genom signal på telefonapparaterna inom Norrviken samt genom det på telefonstationen befintliga brandskåpet huvudstyrkan med befäl från Tureberg. När Turebergsavdelningen kommer ner till brandstationen erhåller den från telefonisten över den direkta telefonförbindelsen omedelbart besked om brandplatsens adress i Norrviken.

Brandskåpen ha utplacerats efter huvudvägarna på de mest centrala platserna i samhället och bli försedda med signallampor med färgat sken, vilka tydligt markera skåpens läge i stadsbilden. Brandskåpen inkopplas i tre lednings-slingor, vilka anslutas till central-apparaten, som är monterad på brandstationen i Tureberg. I samma ledningsslingor som brandskå-

pen inkopplas även alarmklockor, monterade hos brandbefäl och brandmän samt telefonapparater hos brandchefen och på telefonstationen i Norrviken.

Centralapparaten för brand-larmanläggningen, fig. 2, blir av automatisk typ, vilket innebär att brandmännens alarmklockor automatiskt ringas upp när alarm ut-sändes från ett brandskåp och brandskåpets nummer registrerats på mottagarcentralen. Härigenom erfordras på brandstationen ingen ständig bevakning, allrahelst som upprigningsanordningen matas från ackumulatorbatterierna på stationen och man således blir oberoende av om belysningsnätet är spänningslöst eller ej.

Systemet är så utfört, att fel, som kunna uppstå på ledningarna, omedelbart signaleras på central-apparaten genom optiska signaler, som ange felets art, t. ex. avbrott på en ledning, avledning eller dessa båda fel samtidigt. Möjlighet finnes för avgivande och mottagande av signaler även om något av de angivna felen förefinnes på ledningsnätet. Härigenom blir systemets driftsäkerhet synnerligen

stor. För att kontrollera huru det förhåller sig med ledningarna måste man givetvis besöka centralapparaten vid vissa tider på dygnet för att kontrollera om några fel signalerats eller ej. Har ett fel signalerats, måste man gå i författning om att få detta fel avhjälpt snarast möjligt. Risken för fel på ledningsnätet är emellertid synnerligen liten, då detta utföres av kraftigt isolerad brandtelegraftråd på stora isolatorer, uppsatta på kraftiga befästningsjärn på befintliga stolpar.

Till centralapparaten kan anslutas en kontrollapparat, placerad i brandchefens bostad, så att brandchefen hos sig erhåller en fjärrkontroll på centralapparatens samtliga funktioner.

Till den ena instrumenttavlan, linjetavlan, anslutes de inkommande brandskåpslinjerna.

På den andra tavlan, laddnings- och kontrolltavlan, finnes batteri-omkopplare för laddning av anläggningens ackumulatorbatterier, kontrollampor för automatisk signalgivning när något batteri blir felaktigt samt anordningar för mot-

ståndsmätning och isolationsmätning av linjerna. Denna anordning är synnerligen värdefull, speciellt när det gäller att konstatera i vilket skick det yttre ledningsnätet befinner sig samt när det gäller felsökning på ledningsnätet.

För anläggningens drift användas fem ackumulatorbatterier, varav det ena i reserv.

I utrustningen på centralapparaten på brandstationen i Tureberg ingår även en telefonapparat, genom vilken man kan ta emot telefonsamtal från brandskåpens telefonanordningar samt från telefonapparaterna, placerade i brandchefens bostad och på telefonstationen i Norrviken.

Systemet är så utfört att endast alarmsignal från brandskåp kan igångsätta den automatiska alarmeringen av brandmanskåpet. Felsignaler på ledningarna e. d. signaleras endast lokalt inom brandstationen och medföra ingen uppringning av alarmklockorna hos brandbefäl och brandmän. Ett telefonanrop från brandskåpen passerar omärkligt genom anordningarna på brandstationen och sig-

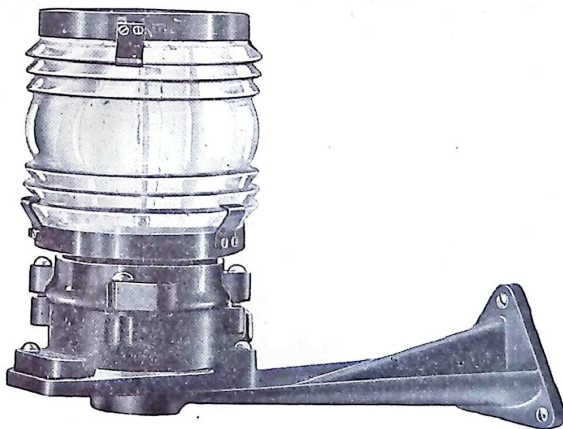


Fig. 4.

naleras endast på centralapparaten på polisstationen i Norrviken.

Den planerade centralapparaten på polisstationen i Norrviken kommer att bestå av en telefonapparat, liknande den som visas å fig. 3. Vid anrop från telefonanordningen i ett brandskåp ringer en signalklocka och en signallampa tändes, varvid vakthavande har att nedtrycka en svarsknapp samt på vanligt sätt föra samtalet per telefon.

För att möjliggöra anrop från polisstationen till signallamporna ovanför brandskåpen, inmonteras i dessas nedre del särskilda anropsreläer, vilka kunna påverkas genom strömimpulser från centralapparaten på polisstationen. När en anropsknapp intryckes på centralapparaten, påverkas samtliga anropsreläer och signallamporna ovanför de skåp, som äro försedda med dylika reläer, utsända blinksignaler till dess att en återställningstryckknapp intryckes på centralapparaten. För att anropssignalerna även under dagen skola vara väl synliga, bli signallampor-

na ovanför skåpen försedda med ett linssystem, se fig. 4.

Genom den nu under utförande varande anläggningen och särskilt om den komplettering tillkommer, som avser anläggningens användande även för polisändamål, erhåller kommunen ett synnerligen värdefullt hjälpmedel för säkerhetstjänsten samtidigt som anläggningen skapar trygghet åt samhällets inne vånare, då de från skåpen ha möjlighet att snabbt kunna tillkalla brandkår, polis, ambulans etc. Polisen erhåller i anläggningen ett värdefullt hjälpmedel för ett effektivare utförande av de dem åliggande uppgifterna. Ur luftskyddssynpunkt medför anläggningen fördelar, bl. a. bestående däri, att en reservtelefonförbindelse erhålles utöver den förbindelse, som i vanliga fall etableras över samhällenas automattelefonstation.

Anläggningen fordrar på brandstationen ingen ständig bevakning och underhållskostnaderna samt driftskostnaderna bli synnerligen små.

Gösta Bergh.
Civilingenjör.

Tyska kyrkan brinner — Eldqvarn brinner.

(Forts. från nr 8.)

Östra delen av huvudbyggnaden samt östra flygeln inrymde kvarn- och maskinhus samt spannmålslager. Västra delen av huvudbyggnaden inrymde kontor och bostäder, och den fristående flygeln, som var lägre än huvudbyggnaden, inrymde arbetarbostäder, stall och vagnshus. Ungefär i mitten av huvudbyggnaden fanns en brandmur, som genomlöpte samtliga våningsplan, men som stannade under vindsgolvet. Härigenom kom alltså vindarna över den egentliga

kvarnbyggnaden och kontorsbyggnaden att stå i öppen förbindelse med varandra.

På de inom kvarnområdet belägna öppna gårdarna funnos två brandposter, och vidare fanns inom kvarnbyggnadens östra del på vinden en vattencistern rymmande omkring 7000 kannor. Från denna cistern gick ett rör genom samtliga våningsplan, och genom uttag på röret kunde vatten för eldsläckningsändamål uttagas från cisternen i de olika planen, där även slang fanns tillgänglig.

Strax före kl. 5 på eftermiddagen varnade kvarens personal, att eld uppstått i östra delen av huvudbyggnaden åt Hantverkaregatan. Elden utbröt en trappa upp i själva malningsrummet och spred sig med förfärande hastighet i det torra mjöldammet. Orsaken till eldens uppkomst har aldrig blivit fullt klarlagd. Enligt polisutredningen har det varit antingen varmgång i en kornkvarn eller ovarsamhet med en oljelampa.

Man försökte omedelbart släcka elden med de medel, som stod till buds inom kvarnen, men med dåligt resultat. Dels voro de slangar och brandposthuvud, som skulle kopplas till brandposterna på gården, inlåsta, och nyckeln förvarades på sådant ställe, att den icke omedelbart vart åtkomlig, och dels voro inomhusbrandposterna så olämpligt utplacerade, att man av rök och eld förhindrades att taga dem i bruk.

De genom byggnaden gående paternosterverken, inbyggda i trätrummor, de öppna spiraltrapporna och hissakten spredde elden mycket snabbt, och snart var hela östra delen av byggnaden från botenvåningen till vinden ett enda bål. Brandmuren mellan kvarnbyggnaden och kontorsbyggnaden hindrade elden att i våningsplanen breda ut sig, men på vinden, där brandmur saknades, spred sig elden snabbt och även vinden över kontorsbyggnaden var därför snart övertänd.

Strax vid eldens utbrott hade en man skickats att alarmera brandkåren genom brandskåpet n:r 54 vid Rödbotorget, beläget omkring 600 meter från eldstället. Sju minuter över fem inkom också alarmsignalen till Johannes brandstation, men först strax före klockan 5.45 anlände brandkåren till eldstället. (Detta senare framgår av polisrapporten.) Kortiden från Johannes brandstation till Eld-

kvarn kan knappast ha rört sig om mer än sex å sju, högst åtta minuter. Var brandkåren hållit hus den övriga tiden ger varken polisrapporten eller brandkårens journaler någon förklaring på. Troligt kan ju vara, att man avläst numret fel på det alarmerande brandskåpet och ryckt ut till en helt annan adress och kanske först vid återkomsten till brandstationen fått klart för sig var det verkligen brann. Säkert är i alla fall, att brandkårens sena ankomst gjorde, att elden fick större spridning än vad som annars hade behövt bliva fallet.

När brandkåren anlände, brann det i kvarnhusets alla våningar och på vinden till kontorshuset. Brandkårens två ångsprutor kunde icke på långt när giva vatten i tillräcklig mängd, och från Skeppsholmen fick man därför låna flottans ångspruta, och en grosshandlare Bergman ställde även välvilligt sin ångspruta till förfogande. Brandkåren fick från början inrikta sig på att rädda omgivningen från antändning, elden i kvarnbyggnaden hade fått sådan omfattning, att man insåg att byggnaden var tillspillogiven.

Man lyckades också rädda ett lager kol och ved, som var upplagt på gården, samt den fristående flygelbyggnaden. Vinden över kontorsbyggnaden gick dock ej, trots energiska försök, att rädda.

Elden rasade med nästan oförminskad styrka hela natten, och först påföljande dag vid 10-tiden på förmiddagen var den släckt. Av kvarnbyggnaden återstod då endast murarna. Vinden över kontorsbyggnaden var dessutom helt avbränd. Stora mängder av såväl förmald som oförmald spannmål hade skadats eller förstörts av elden, och en del vattenskador hade uppstått i kontorsbyggnaden. Dessutom hade en del skador åstadkomits, då de i kontorshuset och västra flygeln boende av rädsla för att

elden ej skulle kunna hejdas sökte rädda sin lösegenom. Denna behandlades mycket omilt vid bärgningen och en stor del vräktes helt enkelt ut genom fönstren och slogs sönder i fallet mot gatan. Skadorna voro mycket stora, och den i sinom tid utbetalade försäkringssumman belöpte sig till 711,380 kr.

Eldkvarns brand var en av de på sin tid mest omtalade eldsvådorna. På grund av byggnadens fria läge var eldhavet synligt över stora delar av staden och lockade åskådare i tiotusental till platsen. Som alltid vid större eldsvådor i det äldre Stockholm infann sig kungen på eldstället (dit förut redan överståthållaren, underståthållaren, polismästaren, polisintendenten och kommandanten infunnit sig) och "gjorde sig väl underrättad om vilka åtgärder som vidtagits för eldens dämpande".

Under eldsläckningen skadades fyra brandmän och en korpral av

HALLSTRÖMS

Brandredskapsagentur

(Brandlöjtnant A. Hallströms f. d. agentur)

Malmö

Rikstel. 27993

Firma i alla slags brandredskap

Moderna

stål- & lättmetallhjälm

av godkänd typ och utförande.

Praktiska Solida Bekväma

Flera typer och prislägen.

Infordra offert och prov!

den 200 man starka militäravdelning, som utkommenderats för ordningens upprätthållande.

Ganska hård vind blåste under eldsvådan, men lyckligtvis fördes gnistorna ut över Mälaren, och någon risk för eldens spridning till byggnader utanför kvarnområdet förelåg därför icke någon gång.

J. E. Skogsberg.



RIKSFÖRBUNDET.

Protokoll fört vid ordinarie årsmöte med medlemmarna av Svenska Brandkärernas Riksförbund i Karlstad den 9 och 10 juli 1938.

Närvarande: Av Centralstyrelsen landshövding N. Edén, direktörerna Bylund och Nordengren,

rektor Eliasson, överstelöjtnant Stridbeck och ryttmästare Haeggstrom. Av brandkonsulenterna 18 stycken. Ombud från länsförbund och brandkärer. Dessutom representanter för anslagsgivande försäkringsbolag och personliga medlemmar. Till mötets offentliga del infunno sig en del inbjudna, så att samtliga deltagare uppgingo i runt tal till 200 personer.

§ 1.

Riksförbundets ordförande hälsade förbundsmedlemmarna välkomna.

§ 2.

Utsågos herrar G. Bylund och N. Nordengren att jämte ordföranden justera mötets protokoll.

§ 3.

Centralstyrelsens redogörelse öfver verksamheten 1937 hade varit införd i tidskriften, varför det ansågs obehöfligt att uppläsa densamma. Redogörelsen lades med godkännande till handlingarna.

§ 4.

Revisionsberättelsen för kalenderåret 1937 upplästes och lades till handlingarna. Ansvarsfrihet beviljades styrelsen.

§ 5.

Till styrelsemedlemmar omvaldes herrar G. Bylund, A. Haeggström och N. Nordengren. Till styrelsesuppleanter omvaldes herrar H. Forssman och N. Almér.

§ 6.

Till revisorer omvaldes direktörerna K. H. Modén och C. L. Sabelström, samt till revisorssuppleant kamrer G. Hedman. Till revisorssuppleant nyvaldes direktör B. Rudling.

§ 7.

Medlemsavgiften fem kronor för enskild medlem och tio kronor för brandkår eller kommun skulle bibehållas.

§ 8.

Den offentliga delen av förbundets möte, till vilken inbjudan utgått till landshövdingen i Värmlands län, representanter för Karlstads stad, industrier m. fl., öpp-

nades av Riksförbundets ordförande landshövding N. Edén, som efter att hava hälsat de närvarande välkomna betygade förbundets tillfredsställelse öfver att få hålla detta möte i Karlstad, inte blott därför att Värmland är en bygd, som man med alldeles särdeles glädje kommer till — landskapet har ju en livlig ekonomisk och samhällelig utveckling och många traditioner — utan ur vår mera nyttebetonade synpunkt glädja vi oss mest öfver att få hålla mötet i samband med Värmlands läns nybildade brandkårsförbunds första årsmöte. Landshövdingen berörde även nyttan och betydelsen av länsbrandkårsförbunden och att intresset för brandväsendet är mycket stort inom förbunden, samt att man inom desamma strävar efter att få verkligt slagkraftiga kårer. Till slut uttryckte landshövdingen den livliga förhoppningen, att Värmlands brandkårsförbund skulle få råd och dåd att hålla verksamheten vid makt.

§ 9.

Höll överstelöjtnant Stridbeck föredrag om "Släckningsförfarande vid skogseld" och direktör Queckfeldt om "Luftskyddets gasskydd", varefter kapten Gillner redogjorde för arbetskommissionens arbete under det gångna året.

§ 10.

Efter föredragen överlämnade landshövding Edén Riksförbundets guldmedalj till herrar F. Kylberg och A. Svensson.

§ 11.

Gav Karlstads brandkår en uppvisning och därefter demonstrerades utställda sprutor och övrig utställd brandmateriel.

§ 12.

På kvällen samlades deltagarna

till middag å Stadshotellet, varvid tal höllos av landshövdingarna Edén och Wennerström samt rektor Eliasson.

det studerades varefter verkets brandkår gav en uppvisning.

In fidem
Erik Gillner.

§ 13.

Den 10 juli kl. 11 avreste deltagarna till Skoghallverken, där brandskyddet inom industriområ-

Justerat:
Nils Edén.
G. Bylund.
Nils Nordengren.

FRÅN LÄNSFÖRBUNDEN.

Skånska brandkårsförbundet.

Brandkonsulent: Löjtnant *F. Rosenberg.* Exp.: Odengatan 16, Eslöv. Telefon 1053.

Skånska Brandkårsförbundets årsmöte i Kristianstad den 16 juli.

Intresset för det skånska brandskyddet och den frivilliga brandkårsrörelsen i synnerhet tycks vara statt i ständig tillväxt. Däröfver vittnar den år från år alltjämt stegrade anslutningen till Skånska brandkårsförbundets årsmöten. Vid förbundets årsmöte den 16 juli på Grandbiografen i Kristianstad var nämligen tillslutningen rekordartad. Den rymliga lokalen var så gott som fylld till sista plats, och antalet mötesdeltagare var omkring femhundra. Aldrig tidigare har tillslutningen varit så stor. När förbundets ordförande, landshövding Johan Nilsson, Kristianstad, hälsade de närvarande, uttalade han också sin tillfredsställelse öfver den imponerande anslutningen till mötet. I sitt hälsningsaförande vände han sig därefter särskilt till direktör Tollin, Linköping, godsägare Andersson och direktör Sabelström som representanter för Östergötlands länsförbund samt Riksförbundets sekreterare, kap-

ten Gillner, och representanten för länsstyrelsen i Malmöhus län, länsnotarie Kvistberg.

Sedan landshövding Nilsson utsetts att leda förhandlingarna, föredrogos styrelsens och revisorerernas berättelser, vilka godkändes, och ansvarsfrihet beviljades. Till förbundet äro anslutna 205 brandkärer, varav 87 i Kristianstads län och 118 i Malmöhus län. Inom Kristianstads län finnas 4 stadsbrandkärer, 11 kommunala, 66 frivilliga och 6 industribrandkärer. Malmöhus län har 75 frivilliga, 22 kommunala, 8 stadsbrandkärer och 13 industribrandkärer. Av nämnda brandkärer äro 193 placerade på landsbygden och förfoga i Kristianstads län öfver 84 motorsprutor, och i Malmöhus län 116. I Kristianstads län finnas 74 brandbilar, varav 15 med inbyggd pump och i Malmöhus län resp. 82 och 19. Landsbygdsbrandkärerna förfoga sammanlagt öfver 127,000 m. tryckslang, därav i Malmöhus län 66,000

m. och i Kristianstads län 61,000 meter.

Därpå behandlades ett förslag om ändring av förbundets stadgar, för vilket förslag sekreteraren, rektor G. Eliasson, Svalöv, redogjorde. Förslaget innebar, att antalet styrelseledamöter utökades från 9 till 11, varigenom alla till förbundet anslutna brandkårskretsar skulle kunna bli representerade i styrelsen. Stadgeförslaget godkändes utan diskussion men kommer att behandlas på ännu ett årsmöte för att bli gällande.

Till ledamöter i förbundets styrelse omvaldes rektor G. Eliasson, Svalöv, godsförvaltare Fr. Larsson, Kristinehov, stationsinspektör C. J. Brandberg, Bjärsjölagård, och disponent E. Persson, Munka Ljungby, med lantbr. E. Jönsson, V. Karaby, och agronom H. A:son Moberg, Alnarp, som suppleanter. Till revisorer återvaldes köpman C. Ph. Nilsson, Landskrona, och disponent Sven Widér, Tågarp, med kamrer Helge Cederholm, Gårds Köpinge, och kamrer Esbjörn Håkansson, Billeberga, som suppl.

Därefter överlämnade ordföranden Riksförbundets förtjänstmedalj i silver till chefen för Försövsholms frivilliga brandkår H. Ljunggren, som tillhört kåren sedan 1918 och varit dess chef sedan 1921. Vice brandchefen, Arvid Olsson, vid kåren, som också tillhört denna sedan dess tillkomst och under 17 år varit vice chef, fick också mottaga samma utmärkelsetecken. Dessutom överlämnade ordföranden samma förtjänsttecken till kvarnägaren Hans Nilsson, Gringelstad, som inom Köpinge kommun i många år nitiskt verkat för den frivilliga brandkårsrörelsen och brandväsendets utveckling inom nämnda kommun. I samband med överlämnandet av medaljerna framförde ordföranden Skånska brandkårsförbundets tack till medaljörerna för det intresse de visat brandkårsrörelsen.

Därpå överlämnades ordet åt brandchefen i Kristianstad, major E. Sjöholm, som höll ett synnerligen intressant föredrag om "Brandskydd och luftskydd", varefter en instruktiv luftskyddsfilmbesiktning visades. Rektor G. Eliasson, Svalöv, talade därpå över ämnet: "Den aktuella situationen inom skånska landsbygdens brandskydd". Inledningsvis framhöll tal., att det under en följd av år arbetats på att minska eldsvådorna inom provinsen. Framstegen ha gått sakta. Skadefrekvensen har de senare åren ej varit så stor som 1933. Men den är dock alltför stor, och Skåne är fortfarande det mest hemsökta landskapet vad eldsvådorna beträffar. Under det att skadefrekvensen i hela landet 1933 uppgick till 30 milj. kr., utgjorde den nämnda år för Skåne ensamt ej mindre än 4 milj. kr. 1934 stannade den för Skånes vidkommande vid 2 milj. kr. och följande år vid samma belopp, under det att 1936 och 1937 skadefrekvensen åter visat tendens att öka. Under de senaste femton åren har inom denna provins utbetalats 45 milj. kr. i skadeersättningar, varför medeltalet utgör 3 milj. kr. årligen.

Vad är då orsakerna till de många eldsvådorna på den skånska landsbygden? Enligt statistiken ha de flesta eldsvådorna orsakats på grund av dåliga eldstäder samt bristfälliga skorstenar och rökångar. Åskeldsvådorna ha visat tendens till ökning, vilket torde bero på, att i nybyggnaderna användas i större utsträckning än förr ämnen med ledande förmåga, exempelvis metaller. Åskeldsvådorna belöpa sig inom provinsen på omkring 300,000 kr. årligen. Gnistor från skorstenarna är även en vanlig eldsvådeorsak. Även denna kan i hög grad motverkas, om man försör skorstenarna med gnistsläckare. Vidare bör man vara försiktig vid eldning i bakugnar och dylikt vid stormigt väder.

Slutligen framhöll tal. att brandsynen måste effektiviseras och anförde beträffande vattenfrågan, att här återstår mycket att göra. Möjlighet borde förefinnas för att kunna ordna denna sak kollektivt för samhällena.

Föredragen mottogos med livligt bifall, och auditoriets tack till båda föredragshållarna frambars av ordföranden, som avslutade sammanträdet med att rikta ett tack till alla dem, som ekonomiskt stödjade förbundet. Vidare framförde han ett tack till Malmö brandkår för den organisatoriska hjälp, denna lämnat förbundet. Dessutom tackade ordföranden kollegerna i styrelsen och särskilt ledamöterna i arbetsutskottet samt betonade till sist, vad de organisationer, som redan finnas, utträtt i brandskyddets tjänst och frambar det allmännas tack till dessa.

Mötesdeltagarna förflyttade sig därefter till brandstationen, där utställd materiel demonstrerades. Torget framför brandstationen företedde en synnerligen livlig anblick med alla dessa brandbilar och motorsprutor, som kommit tillstädes. Från högtalare vid brandstationen redogjorde de olika firmornas representanter för materiel och sprutor.

På slaget fyra vidtog så en uppvisning av Kristianstads brandkår, assisterad av ej mindre än 11 frivilliga brandkärer från den skånska landsbygden. Den förnämliga uppvisningen leddes av brandchefen i Kristianstad, major Sjöholm, och inleddes med en parad av samtliga medverkande brandkärer. Därefter fick man se alla brandkärerna i samövning vid brandstationen, vilken fick figurera som en större industrianläggning, som antänts. Vid övningen utfördes även livräddning från brandstationens

torn och övre våning. Övningen avslutades med vad man skulle kunna kalla en "paradsprutning" av alla brandkärerna, som ställde upp vid kanalen och satte i gång sina motorsprutor. På en gång riktades ej mindre än 24 vattenstrålar mot skyn och framkallade praktfulla regnbågar på den solklara sommardagen.

Därefter vidtog under brandchefens ledning en demonstration av brandbomber på torget. För ändamålet hade på detta uppförts en vindsvåning. Första övningsmomentet avsåg att visa brandbombens verkan på städad, d. v. s. sannerad vind. Antändningsförmågan på denna var ej större, än att en brandvakt på fyra personer inom ett par minuter kommo till rätta med elden. Därefter nedskräpades vindsvåningen, så att den enligt brandchefens förmenande kom att likna flertalet osanerade Kristianstadsvindar. Brandbombens verkan i denna blev förödande. Inom få sekunder var hela vinden övertänd, och brandvakten stod fullkomligt maktlös. En av de närvarande frivilliga brandkärerna måste tillkallas och blev först efter en stunds energiskt ingripande herre över elden, som då spolierat vindsvåningen.

Uppvisningen rönt synnerligen livligt bifall från den talrika åskådareskaran, och utan överdrift torde man kunna säga, att det var den hittills förnämsta i förbundets historia, och att såväl ledare som medverkande brandkärer ha all anledning att vara stolta över densamma.

Efter uppvisningen samlades närmare 300 av deltagarna till gemensam middag å Frimurarehotellet, varvid förekom en lång rad av tal.

Lövestads frivilliga brandkår 25 år.

Brandsiréerna tjuver, unga män skynda snabbt i riktning mot brandstationen, och efter få ögonblick dåna brandbilarna i rasande tempo mot brandhärden. En snabb orientering på brandplatsen, och det dröjer inte länge, förrän motorsprutorna ösa kaskader av vatten över elden, under det att intilliggande ännu ej antända byggnader effektivt skyddas med diverse moderna hjälpmedel. Det arbetas snabbt, lugnt och målmedvetet, med en vana som tyder på väl utbildad befäl och manskap. Hur olika ter sig icke en brandkårsutryckning av anno 1938 mot den bild, som man kan teckna av de händelser, som utspelades vid analoga tillfällen då seklet var ungt, då man utan maskinella hjälpmedel kämpade en ojämn kamp mot den "röde hanen" med sådana redskap, som nu inte kunna kallas eldsläckningsmateriel.

Utvecklingen på området är påtaglig och rent av storartad, särskilt betydelsefull för landsbygdens frivilliga brandkärer, som ha stora avstånd, ofta svårigheter med vattentillgången och alldeles exceptionella brandrisker att räkna med vid olika eldsvådetillbud. Det är ett hedrande och osjälviskt arbete, som medlemmarna i de frivilliga brandkärerna nedlagt under år av utveckling. De ha i stort sett åtminstone under de första åren endast haft sig själva att lita till, men efter hand som man insett det berättigade i ekonomiskt stöd åt ett dylikt frivilligt arbete i det allmännas tjänst, ha anslag i olika utsträckning från offentliga myndigheter, brandförsäkringsbolag o. andra blivit allt mer vanliga.

Bland föregångarna inom de frivilliga brandkärerna på landsbygden kan utan tvekan nämnas Lö-

vestads frivilliga brandkår, som nyligen firat 25-årsjubileum och följaktligen bakom sig har två och ett halvt decennium av förtjänstfull verksamhet i det allmännas tjänst. Denna numera välrustade landsbygdskår har som så många andra börjat sin verksamhet under synnerligen blygsamma förhållanden. Ett enkelt spruthus av minsta slaget med tillhörande handspruta, vid vars pumpstänger omkring sex kårmedlemmar i broderlig gemenskap hade tillfälle att svettas, var den grundplåt, som den nystartade kåren från början fick att förvalta.

Det tog tre år innan brandarsenalen kunde utökas, och man kände sig inte så litet stolt över den motorspruta av "Penta"-typ, försedd med kolvpump, som man efter denna tid var i stånd att inköpa.

Men tiden rinner fort, och utvecklingen följer i samma tempo. Vad som år 1916 ansågs för något alldeles non plus ultra har i början på 1920-talet nästan kuriositetsvärde. Orsaken? Automobilmotorsprutorna ha börjat komma till användning och blivit så pass prisbilliga, att även de mindre brandkärerna kunna börja önska sig sådana. Lövestadskåren träder nu på allvar i förgrunden, och är en av de första landsbygdsbrandkärer, som inköper en dylik spruta av märket Ford. Sedan med korta tidsintervaller ytterligare en del annan materiel utökats, en ny brandstation blivit uppförd m. m., är omdömet, att kåren är en av landsbygdens bäst rustade ingalunda tomt smicker utan en sanning utan modifikation.

Fordsprutan av årgång 1924 står ännu innanför en av portarna på brandstationen, är fullt brukbar, ehuru den med nutida

fordringar inte besitter tillräcklig uttryckningssnabbhet. Sprutan som sådan har en ovanlig kapacitet och med rang, heder och värdighet av reservspruta samt första utryckningsvagn för eldsvådor inom municipalsamhället försvarar Forden mycket väl sin plats.

Efter några år av stillastående, då man troligen mest på grund av ekonomiska skäl såg sig nödsakad att vila på hanen och under vilken tid man onekligen blev något efter i utvecklingen, ingick så år 1937 med en verklig renässans för kåren. Fromma önskningar och allehanda planer hade dessförinnan ingalunda saknats men jämväl möjligheter att realisera desamma. Visserligen har man under mellangiggande år förfogat över ytterligare en utryckningsvagn av äldre typ, men dennas roll i brandkårens historia var sådan, att den knappt förtjänar att omnämnas.

Ett helt annat omdöme är den vagn värdig, för vilken den förra fick lämna plats. Den utryckningsvagn, som i fjol anskaffades, är ett lastvagnschassi med en 90 hkr. motor av märket Oldsmobil, med en specialbyggd kaross. Körhastigheten uppgår till omkring 80 km. i tim., vilket i betraktande av vägförhållandena torde vara mera än tillräckligt. Till denna utryckningsvagn kopplas en tvåhjulig motorspruta, typ R. C. 6.

Övrig brandmateriel har också på senaste tiden betydligt utökats, så att man i närvarande stund förfogar över i runt tal 800 meter prima lanneslang, ett flertal munstycken av nymodernaste konstruktion, varav särskilt de s. k. Mohlin-munstyckena böra omnämnas. All annan utrustning är även av förstklassigt slag, jämväl brandmännens personliga, varför kåren nu åter väl hävdar sin framskjutna ställning bland landsbygdens frivilliga brandkårer.

Vilka äro då männen bakom gär-

ningen? Främst bland initiativtagarna till och skaparna av Lövestads frivilliga brandkår nämnes stationsinspektor C. J. Brandberg, som satt som ordförande vid konstituerande sammanträden den 27 oktober 1913. Jämte honom bestod den första styrelsen av hrr N. O. Nord, A. Öhrström, O. Plavén, B. Vester, H. A. Nilsson, Anders Månsson, Svante Persson, Axel Lundkvist och Arvid Håkansson.

Vid starten räknade kåren endast 16 medlemmar, men redan året därpå var medlemsantalet uppe i 52, varav 18 passiva.

Stationsinspektor Brandberg, som för brandväsendet utfört ett högst oegennyttigt och berömvärt arbete, var omtyckt och känd som en god organisator och därför helt enkelt predestinerad till ordförandeposten och chefskapet inom Lövestads frivilliga brandkår redan från starten. I denna egenskap verkade han under nära tjugo år, eller till i november 1932, då han på grund av förflyttning till annan plats måste frånträda. Som en ringa erkänsla för hans oförtrutna arbete i Lövestadskårens tjänst kallades han vid sin avgång till hedersordförande.

Kårens nuvarande ordförande och stins Brandbergs efterträdare på ordförandeposten, municipalordf. Anders Månsson, är även han sedan starten knuten med starka band vid brandkårsrörelsen i församlingen. Han var som redan nämnts ledamot av den första styrelsen. Under ej mindre än 16 år har han tjänstgjort som kassör. Många finansiella bekymmer har han undanröjt och i mångt och mycket varit ett starkt stöd för kåren. Hans krafter tagas alltjämt i anspråk. Båda här nämnda bära förtjänstmedaljer i guld för intresserat och gagnarikt arbete i den frivilliga brandkårsrörelsens tjänst.

Nuvarande brandchefen, post-

tjänstemannen Fritiof Möller, är även han gammal i tjänsten. Sedan år 1921 är han knuten till kåren, där han sedan första bilmotorsprutans tillkomst var avdelningschef tills han för fem år sedan efterträdde hr Brandberg som brandchef. Även han bär förtjänstmedalj för sitt arbete i här berörda avseende.

De som utom ovannämnde ordförande och brandchef för närvarande bära närmaste ansvaret för kårens väl och ve äro vice ordf., byggmästare Erik Johansson, vice brandchefen reparatör Johan Nilsson, köpman Malte Persson, installatör Gerhard Olsson och byggmästare Anders Jönsson.

Men fältherren vinner ej ensamt slaget. Brandmännen, nuvarande och tidigare aktiva medlemmar, ha också sin dryga andel i vunna

framgångar. Arbetsvillighet, duglighet och intresse har präglat dem genom de gångna åren. Ett gott, aldrig svikande kamratskap har varit och är kårens adelsmärke och en borgen för en god fortsättning för kåren i dess samhällsnyttiga tillvaro.

Det är åtskilliga eldsvådor, vid vilka kåren utmärkt sig för snabbhet och rådighet samt bidragit till ett effektivt släckningsarbete, ensam eller i förening med brandkärer från angränsande socknar. Det är lockande att vid ett tillfälle som detta ur minnets gömslen plocka fram en eller annan händelse, vilket emellertid skulle draga alldeles för långt ut. Som ett faktum kvarstår dock att det är betydande värden, som under det gångna kvartseket genom Lövestads frivilliga brandkårs ingripande räddats undan förgängelsen.

M E D D E L A N D E .

Under utarbetande är nu ett bokverk Sveriges Brandkärer, vilket bokverk kommer att omfatta alla brandkärer i hela landet och förses med fotografier av brandchefer, brandkärer och materiel. Ett provblad följer här nedan. Verket är givetvis av stort intresse för brandkärer, brandförsäkringsbolag och brandredskapsfirmor.

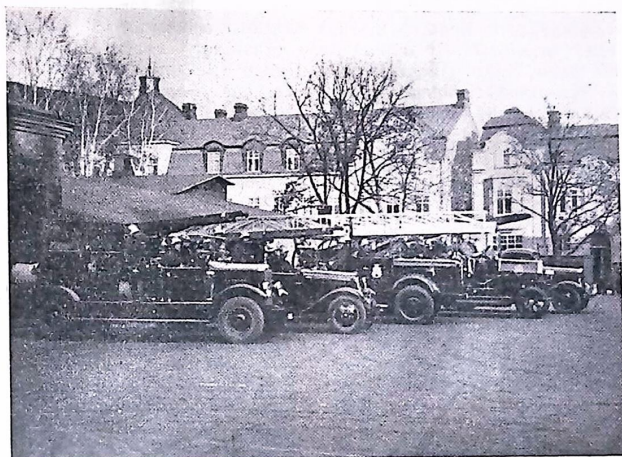
Västerås stads brandkår.

Före år 1897 bestod Västerås brandkår av allmän brandkår. Befälsposterna voro kommunala förtroendeuppdrag. 1881 anskaffades

den första ångsprutan. Vattenledningen togs i bruk 1886.

År 1897 organiserades en kombinerad brand- och poliskår, vilken upptogs i 1898 års stat. Det senare året byggdes den nuvarande brandstationen vid Stora torget samt en brandtelegraf, varjämte en reservkår med ringklockor organiserades. Följande år anskaffades hästar.

Då den kombinerade organisationen visade sig opraktisk uppsattes 1905 en yrkesbrandkår bestående av brandchef, vice brandchef, brandmästare, korpral, 6 brandsoldater och 6 reservbrand-soldater. År 1915 inköptes den första brandautomobil, försedd med pump och avbröstbar mekanisk stege. Hästarna avfördes från brandkårens stat 1922. Den all-



männa brandstyrkan avskaffades 1925 och ersattes med militär beredskap från Västmanlands regemente. Reservkåren omdöptes till borgarbrandkåren och dess antal fastställdes till 40 man.

Vid 1938 års slut består brandstyrkan av brandchef, vice brandchef, yrkesbrandkåren: 2 brandmästare, 3 brandförmän och 17 brandmän, borgarbrandkåren: 1 chef, 3 förmän och 36 man, brandberedskap från Västmanlands flygflottilj.

Fordonsparken för eldsläckning utgör 3 automobilmotorsprutor med resp. 1200, 1250 och 800 ml. kapacitet, en utrustad med mek. stege, en Volvo—Magirus automo-

bilstege av 26,5 m. höjd, en manskapsautomobil samt en bogserbar motorspruta, 1000 ml. kapacitet.

Brandskåp 41 st., brandposter 470 st., 63 mm. tryckslang c:a 5000 m. Antalet utryckningar för eldsvåda under perioden 1905—37 voro 1,349 st., därav högsta antalet på ett år 76 st.

Brandkåren betjänar 2 ambulansbilar och utryckningarna med dessa voro 1937 1,025 st.

Släckningsområde: Västerås stad samt på grund av kontrakt med länets brandstodsbolag ett kringliggande område med omkring 2 mils radie.

Brandchef O. Clarholm, vice brandchef O. G. F. Werngren, brandmästare A. H. Staberg, G. T. Medin.

År 1380 hemsöktes Västerås stad av en stor brand. 1390 uppbrändes staden av tyska och 1521 sköto danska härar domkyrkan i brand. Genom stora eldsvådor åren 1572, 1688 och 1714 lades staden i aska, varvid sista gången 200 gårdar uppbrändes.



O. Clarholm.

O. Werngren.

Bland större eldsvådor efter yrkesbrandkårens tillkomst märkas år 1909 branden i ett upplag av 10,000 läster träkol tillhörigt Västerås Masugnsaktiebolag, varvid släckningen varade i fem dagar. År 1919 inträffade två stora eldsvå-

dor, en i fastigheten Hantverkaregatan 2 och en i S. V. B. järnvägsverkstäder, varvid stora värden gingo till spillo. Svenska Metallverkens centrallagerbyggnad nedbrann 1931. Brandskadeersättningen uppgick till 724,582 kr.

Gasmaskfabriken i Brastad.

Birger Carlsons Fabriksaktiebolag, som är dotterbolag till och tillverkningsföretag för Birger Carlson & Co. A/B, Stockholm, grundare var den kände industrimannen, framlidne civilingenjören Birger Carlson, som i synnerhet på kemins område utträttat storverk i vårt land, demonstrerade fredagen den 25 november 1938 sin nyinrättade gasmaskfabrik i Brastad vid Lökebackens järnvägsstation i Bohuslän.

Det nybyggda fabrikskomplexet är tre våningar högt, ett 50-tal meter långt och ett 15-tal meter brett. Tillverkningen började den 1 oktober. I ljusa, moderna hygieniska fabrikslokaler arbeta f. n. c:a 200 personer. Arbetarna skola enligt regeringens direktiv först och främst anställas från Bro, Lyse och Brastad kommuner. Dessa nya inkomstmöjligheter ha beretts just dessa kommuner som en motvikt mot den arbetslöshet, som drabbat detta stora stenindustridistrikt.

En gasmasktillverkning är mot all vanlig förmodan en oerhört komplicerad historia. Gasmasken skall skydda liv och hälsa mot de största faror. Men under dessa skall man även kunna prestera de största kroppsanstängningar. Kontroll och åter kontroll är därför en av riktlinjerna för tillverkningen, kontroll att råmaterial och halvfabrikat hålla de ytterst strän-

ga fordringarna, upprepade kontroller under tillverkningens gång och slutlig kontroll av de färdiga fabrikaten. Men det räcker inte bara med att masken är säker, den måste även vara ändamålsenlig. Den skall förutom att ge ett säkert skydd vara sådan, att den ej besväras under arbete. Gasmaskfiltret får t. ex. ej hindra andningen eller ansiktsskyddet förhindra synmöjligheterna. I fabrikationen finnes därför en mångfald olika kontrollställen med sinnrika kontrollapparater. Men först som sist har fabriken som sitt förnämsta kontrollverktyg ett stort laboratorium.

Vad kontroll vid en gasmasktillverkning betyder framgår därav, att kontroll- och laboratorieutrustningen i denna fabrik representerar ett värde, som utgör ungefär en fjärdedel av alla för själva gasmasktillverkningen avsedda apparater och maskiner i Brastadsfabriken. Fabriken laboratorium är inventiöst inrättat och försett med den modernaste laboratorieapparat man kan önska sig. Här utsätts de olika gasmaskdelarna för en mångfald olikartade kemiska och fysiska prov. Här provas gasmaskfilter mot blåsyra, fosgen, klorpikrin m. fl. livsfarliga giftgaser. Här fastställs olika filtermaterials lämplighet.

Men laboratoriet är inte blott för kontroll utan även för forsk-

ning och utveckling, vilka frågor komma att skänkas ett mycket stort intresse.

Gasmaskfabrikationens igångsättning har gått efter beräkning. Man har redan uppnått den kalkylerade kapaciteten och väl det. Fabriken har redan stora order in. Från svenska staten har den fått en order på 276,000 st. gasmasker. Denna håller emellertid fabriken ej på långt när så sysselsatt, som den skulle kunna vara. Staten föreskriver nämligen successiv leverans under 2 $\frac{1}{2}$ år. För statens räkning arbetar man sålunda endast en del av dygnet och har mycket tid över för andra beställningar. Som väl är, ha även dylika ingått, men mycket mer kan tagas emot. Några siffror vill man självfallet ej nämna. Kapaciteten är emellertid mycket stor, och får fabriken bara beställningar kan den bereda ännu flera arbetslösa arbete i detta av arbetslösheten hårt ansatta distrikt, i synnerhet som fabriken också i flera avseenden har stora och snabba utvecklingsmöjligheter.

Fabriksledningen framhåller, att fabriken goda tekniska utrustningar och organisation och dess

förstklassiga produkter ingalunda äro resultatet av helt och hållet egna erfarenheter. Då skulle man ej vara, där man nu är, trots att man redan för två år sedan på allvar började att planera en gasmasktillverkning. Bolaget har tvärtom haft sina tentakler ute över hela världen för att tillgodogöra sig det bästa av erfarenheter. Det har kostat stora summor i licenser. Men det lönar sig. Att i ett fall som detta helt gå fram sin egen väg utan att begagna sig av andras erfarenheter och patenter vore o-praktiskt. Det är bättre att köpa erfarenheterna. Att helt göra dem själv kostar alltid mera och i synnerhet på ett sådant område som detta.

En rationell gasmasktillverkning är knappast tänkbar utan arbetslokaler, som just byggts för gasmasktillverkning. Birger Carlsons Fabriks A.-B. är nu i denna lyckliga omständighet att kunna börja i lokaler, som i minsta detalj äro planerade för en dylik fabrikation.

Verkställande direktör i båda bolagen är Sten E. Queckfeldt, fabrikschef i Brastad civilingenjör Karl Andersson och fabriken laboratoriechef civilingenjör Lars Brolin.

Brandkärstidskrift

utkommer med 12 nummer under 1939

I varje brandkårs bibliotek

bör

Utbildningsreglemente för brandkärer

ha en given plats.

Pris 10: — kronor

Erhålles från S. B. R:s exp.

Litteraturförteckning.

	Kr.		Kr.
<i>Stadgar</i> för Svenska Brandkärernas Riksförbund	0: 10	N:r 4 Eldsvådorsförebyggande, Hand- ledning för brandcheferna i våra mindre samhällen	0: 50
<i>Normalstadgar</i> för Brandkårsförbund	0: 10	N:r 7 Brandstationer	0: 50
<i>Normalstadgar</i> för frivilliga brand- kärer	0: 10	N:r 8 Fabriks- och Bruksbrandkärers organisation och utbildning ..	0: 50
<i>Anvisningar</i> angående uniformering	0: 10	N:r 9 Instruktion för motorsprut- skötare	0: 75
<i>Medaljreglemente</i> för Svenska Brand- kärernas Riksförbund	0: 10	N:r 10 Synpunkter vid inköp av spru- tor samt om leveransprov av sprutor	0: 50
<i>Riksförbundets broschyrer:</i>		N:r 11 Handledning angående brand- och explosionsfarliga kemika- lier, gaser m. m. samt deras behandling vid eldsvådor	0: 75
N:r 1 Slangar	0: 50	Skogseldsläckning	0: 50
N:r 2 Grunder och principer för brandväsendets ordnande i vå- ra samhällen och på landsbyg- den	0: 50		
N:r 3 Allmänna grunder och förfa- ringssätt vid eldsläckning	0: 50		