



BRANDKÅRSTIDSKRIFT

Nr 12

Organ för Svenska Brandkårernas Riksförbund
Redaktion: Styrmansg. 1, Stockholm. Tel. 606308. Postg. 4870.
Redaktör och utgivare: Kapten Erik Gillner

1939
21 årgången

Cykelbrandpatrull.

Brandpatruller på cykel är en mellanform mellan den med redskapsvagn uttryckande brandavdelningen och husbrandvakten.

Under utbildningen av förstärkningsmanskap för borgarbrandkåren i Sala har rubr. form för organisation av släckningsarbetet efter luftanfall prövats och befunnits ändamålsenligt i en småstad.

Brandkåren i Sala är vid luftskyddstillstånd förlagd till en huvudstation och tre småstationer. Vid huvudstationen uppsättes utom behövliga vagnsbesättningar 3 cykelpatruller och vid småstationerna vardera en vagnsbesättning och en cykelpatrull.

Cykelpatrullen består av 1 befälhavare och 3 man + 1 cykelordonnans.

Utrustningen utgöres utom av en cykel pr man, av följande: Befälhavaren en skarvslang 10 m. 3/4" slang med kikkransstrålrör och en

kopplingshalva för normalslang, samt en dubbellindad normalslanglängd med rem för fästande på cykel. 1 man har två normalslanglängder och ett strålrör. 1 man har brandposthuvud och brandpostnyckel. 1 man har en succéspruta och två pytsar.

Cykelpatrullerna utgå vid flyglarm till särskilda *larmposter* (om möjligt splitterskyddade) belägna inom tilldelade bevakningsområden. Dessa senare äro något större, där bebyggelsen är gles och mindre allt efter bebyggelsens känslighet för brandbommanfall. Vid flyganfall är avsikten att det hela skall fungera sålunda.

Omedelbart efter det att flyganfallet upphört utgå samtliga cykelpatruller och avpatrullera sina bevakningsområden. Upptäckes eldsvåda, som icke kan bemästras av vederbörande husbrandvakt ingriper patrullen med lämplig material och rapporterar.

Vid en övning den 4 november markerades med bengaliska eldar 10 st. eldsvådor på det klockslog, som i förutsättningen angivits för de fientliga flygarnas försvinnande.

Inom tidsgränsen 1—6 min. efter denna tidpunkt hade samtliga eldsvådor upptäckts och angripits av cykelpatrullerna.

Inom tidsgränsen 4—9 min. hade rapport med cykelordonnanser till resp. stationer och med tel. och cykelord. ingått till brandchefsexpeditionen.

På två ställen meddelade cykelpatrullerna att vattenledningen var sprängd.

På grundval av rapporterna kunde brandchefen bedöma läget och insätta stationernas vagnar med motorsprutor på de tre punkter vattenledningen angivits vara ur funktion eller där storbrand förutsattes ha utbrutit.

Dessa order verkställdes inom tidsgränsen 9—15 min.

Tanken till denna organisation fick undertecknad genom brandkapten Mohlins artikel i Brandkärstidskrift n:r 9, där han framhåller vanskligheten av att enligt nuvarande bestämmelser hålla tillbaka brandkårens ingripande till dess att klarhet i läget vunnits.

Jag delar denna synpunkt till fullo och tror, att en eller annan mellanform i likhet med ovan skisserade kan tjäna både till ett tidigt konstaterande av var eld av större omfång utbrutit och till ett tidigare ingripande mot sådana bränder samt till sist ge en större möjlighet att avvakta klarhet i läget, innan den stora slagkraften disponeras.

Den för patrullerna valda styr-

kan och utrustningen har motive-rats av följande synpunkter.

Patrullen bör vara utrustad med materiel, som möjliggör insättande av minst en kraftig stråle, alltså utrustad för användande av brandpost.

Samtidigt bör dock sparsamhet med vatten iakttagas, därav skarvs-langen, till yttermera vissa place-rad hos befälhavaren, så att den ej blir bortglömd.

Sammanlagt tre normalslang-längder (25—30 m. vardera) böra finnas tillgängliga. Beräkningen är baserad på att vi ha maximalt 60 m. till brandpost. Äro avstän-den större bör slangförrådet ut-ökas.

Succésprutan med pytsar tjänar tre ändamål.

1:a finnes en reserv om vattenledningen förstöres.

2:a kan understöd av husbrand-vakt även på annat håll än där första ingripandet skett lämnas och

3:dje kan eftersläckning skötas med denna materiel och nytt ingri-pande med slang o. s. v. göras.

En rätt ledd patrull med berör-da sammansättning och utrustning har mycket stora utsikter att be-mästra inom dess område utbruten eldsvåda och det kanske icke minst viktiga, centralen kan få vederhäftiga rapporter om läget.

En annan sak, som ej heller är att förakta. Utrustningen kan ta-gas av ev. befintlig reserv och i nå-gon mån från ordinarie vagnar. Den behöves sålunda ej föranleda alltför stor nyanskaffning.

Utbildningen vållar mycket litet svårigheter. Har man en ordinarie brandman till befälhavare för pa-trullen, går det mycket bra med hjälpbrandmän såsom manskap.

Curt Camitz.

Brandalarmering för mindre samhällen på landsbygden.

Även om mindre brandkårer äro förhållandevis väl utrustade med materiel, måste man komma ihåg, att utsikterna för att en eldsläckning snabbt skall kunna genomföras är, att eldsläckningsarbetet påbörjas på kortast möjliga tid efter det eldsvådan brutit ut. Även om det i många fall på grund av de stora avstånd, som äro rådande på landsbygden är svårt att kunna komma fram så snabbt, att man kan släcka elden i den antända byggnaden, gäller det i varje fall att försöka begränsa elden, så att den ej kastar sig över till angränsande byggnader. Risken för eldens spridning till andra byggnader blir större ju senare eldsläckningsarbetet kan påbörjas.

Alarmeringsfrågan är av än större betydelse just vid dessa smärre brandkårer, där i regel ej så mycket materiel och mindre övad personal står till förfogande än vid större yrkesbrandkårer där i förhållande till de små brandkårenna i regel ett visst överskott av materiel och personal finnes att tillgå.

När man talar om alarmering och om brandalarmanläggningar måste man göra klart för sig, att man härvid skiljer på:

allmänhetens möjlighet att öfver brandskåp eller telefon komma i förbindelse med den plats, varifrån brandmanskapet alarmeras samt

anläggningar för brandmanskapets alarmering.

I de flesta anläggningar förenas de ovan angivna möjligheterna i en och samma anläggning, i andra fall finnes antingen den ena an-

läggningen eller den andra anläggningen som helt från varandra fristående anläggningar.

Vid alarmering av brandmanskapet skiljer man på två alarmeringssätt, nämligen dels "Offentlig alarmering" samt dels "Enskild alarmering" eller "Stilla alarmering" såsom den enskilda alarmeringen ofta kallas.

En anläggning för "offentlig alarmering" ställer sig i de flesta fall billigare i anläggningskostnad än en anläggning för "enskild alarmering". En anläggning för "offentlig alarmering" kan också med fördel användas under luftskyddstillstånd för signalgivning vid flyganfall.

Om det är lämpligt, att under luftskyddstillstånd använda den i normala fall för den "offentliga alarmeringen" avsedda anläggningen även för alarmering vid flygalarm, måste undersökas från fall till fall. Även om olika signaler avgivas för brandalarm och för flygalarm föreligger risken att förväxlingar kunna uppstå. Särskilt gäller detta vid platser där flyganfall ofta kunna inträffa.

Bland nackdelarna med anläggningar för "offentlig alarmering" för brandalarm kan först nämnas att största delen av samhällets invånare får reda på, att det gäller en eldsvåda och med kändedom om människors nyfikenhet, kommer det ej att dröja länge förrän hela brandplatsen är full med skådelystna, vilka i många fall kunna stå i vägen och vara till hinder för eldsläckningsarbetet. På detta finnes många exempel. Det finnes även fall, där på grund av dålig planering av anläggningen för "offentlig

alarmering" densamma är av så ringa effektivitet, att manskapet kommer till brandplatsen i allt för ringa antal för att effektivt kunna ingångsätta eldsläckningsarbetet.

En anläggning för "enskild alarmering" ställer sig i regel dyrare än den andra typen av anläggning, men å andra sidan har den den stora fördelen, att endast brandmanskapet träffas av alarmsignalerna, varigenom ej personer, som ej ha med alarmeringen att göra, tillkallas. Härigenom vinnes, att anläggningen för "enskild alarmering" även vid luftskyddstillstånd kan användas för alarmering av brandmanskapet. Härvid bör dock observeras, att allmänheten i sådant fall ej har rätt att från anläggningen inkopplade brandskåp utföra alarmeringen utan att meddelandet om eldsvåda lämpligen bör lämnas till rapporteringsställe eller i mindre orter där dylika ej förekommer till luftskyddschefen eller brandchefen, vilken sedan anländer alarmanordningen som en ren signalanläggning till brandmanskapet.

I vissa fall kan det vara lämpligt att kombinera en alarmanläggning för "enskild alarmering" med en signalapparat för "offentlig alarmering", vilken anslutes till anläggningen så, att vid alarmsignal från ett brandskåp eller från en upprigningsanordning hos brandchefen eller på telefonstationen apparaten för "offentlig alarmering" träder i funktion samtidigt med alarmklockorna hos brandmännen. Denna kombination bör emellertid endast komma ifråga på sådana platser, där man har att räkna med, att brandmanskapet i regel har utomhusarbete och på dagarna således ej kan träffas av signalerna på alarmklockorna. Arbetar brandmanskapet på dagarna i fabriker eller i affärer, är det lämpligt, att undvika den "offentliga alarmeringen" av orsaker, som

tidigare angivits, samt i stället placera alarmklockor på brandmanskapets arbetsplatser, där så låter sig göra. Även om anordning för "offentlig alarmering" är anknuten till upprigningsanordningen för brandmännen, bör man se till, att denna kombination natetid fränkopplas, så att ej under natten allmänheten onödigtvis störes vid eldsvåda.

När det gäller alarmering för eldsvåda måste man komma ihåg, att det är av allra största betydelse, att när alarmsignalen avgives densamma verkligen framgår till den personal, som skall alarmeras. Skall det finnas en alarmanläggning, måste denna vara utförd på ett fullt betryggande sätt, så att densamma även under svåra förhållanden kan funktionera. Blir anläggningen på grund av vidriga förhållande försatt ur funktion, måste brandchefen på platsen alltid komma ihåg att vid brandskåpen och alarmeringspunkterna uppsätta anslag om att anläggningen är ur funktion, så att ej vid eldsvådetillbud den som alarmerar tror att signalen har gått fram och sedan får vänta onödig tid till dess han kommer underfund med att brandmanskapet ej blivit alarmerat, som han trots. Dyrbar tid går härigenom förlorad och stora värden kunna sättas på spel.

Vad driftsäkerheten beträffar på alarmanläggningar av olika slag bör särskilt framhållas på anläggningar för "offentlig alarmering" att man bör undvika motorsirener. En motorsiren är ansluten till ett starkströmsnät, och om starkströmsnätet blir spänningslöst kan densamma ej användas för alarmering. Särskilt på somrarna när åskväder förekomma bliva på landsorten ledningsnäten många gånger spänningslösa och vid flera tillfällen har det inträffat, att eldsvådor, som uppkommit på grund av åskslag, medfört att lednings-

nätet blivit utan ström, varigenom möjlighet för alarmering av manskapet ej funnits. Dessutom har motorsirenerna rörliga delar, vilket gör, att de kräva ett visst underhåll samt att de på vintern ha va benägenhet att frysa ihop och ej starta vid pådraget.

För "offentlig alarmering" användas nu i allt större utsträckning tyfoner, som drivas av tryckluft och som för övrigt praktiskt taget äro i total avsaknad av rörliga delar, som kunna utsättas för slitage eller som kunna på grund av ogynnsamma klimatiska förhållanden bliva satta ur funktion.

Vad alarmeringsanläggningar för "enskild alarmering" beträffar måste dessa utföras s. k. vilströmskontrollerade, varigenom signal automatiskt erhålles på en centralapparat, uppsatt hos brandchefen, när något fel inträffar på ledningsnätet. Ett system bör givetvis vara så utarbetat, att även möjlighet finnes för signalers framförande, även om fel av olika slag ha inträffat på nätet. Inträffade fel på nätet böra givetvis snarast möjligt repareras, även om anläggningen med det bestående felet kan användas för alarmeringen i viss utsträckning.

När det gäller eldsvåda och släckningshjälp inom glest bebyggda områden, har man huvudsakligen att förlita sig till det befintliga telefonnätet över vilket man kan komma i förbindelse med sin telefonstation. I många fall finnes på sådana glest bebyggda områden ej någon brandkårsorganisation, varför telefonisten på växelstationen måste ringa upp till närmaste större telefonstation i samhälle, där brandkårsorganisation finnes och därifrån rekvirera hjälp. Kåren på denna plats alarmeras genom där befintligt alarmeringssystem. Mindre telefonstationer hållas som regel stängda nattetid, men för att råda bot mot detta har

Brandkårsförbundet träffat en viss överenskommelse med Telegrafstyrelsen, varigenom Telegrafstyrelsen ger medgivande till telefonstationsföreståndaren att besvara anrop, som inkomma efter stationens ordinarie öppningstid. Dessa anrop, som få gälla eldsvåda eller hjälp för olycksfall, expedieras mot en särskild avgift, som tillfaller telefonstationsföreståndaren. Något ansvar för denna tjänstgöring har Telegrafstyrelsen ej och det hänger helt och hållet på telefonstationsföreståndarens möjlighet att ordna med bevakning även nattetid, om denna anläggning i praktiken kan visa sig effektiv.

I mindre samhällen, där en brandkårsorganisation finnes, har man följande möjligheter att räkna med vid alarmering av brandmanskapet.

Telefonisten uppringer per telefon de av brandmanskapet, som har telefonapparater, och detta brandmanskap alarmerar sedan vid sin väg till brandstationen övrigt manskap, som ej har tillgång till telefonapparat.

Tyfonalarmanläggning för "offentlig alarmering" med tyfonaggregatet förslagsvis placerat på telefonstationen eller brandstationen och med fjärrstyrning, så att aggregatet kan igångsättas från telefonstationen eller från brandchefens bostad. Ett tyfonaggregat motsvarar i effekt ungefär en 5 hkr. motorsiren och bör antalet tyfoner väljas så pass stort, att en effektiv alarmering, som även nattetid kan höras inomhus uppnås, då annars värdet av en sådan anläggning blir problematiskt.

Uppringningsanordning till brandmännen med alarmklockor i brandmännens bostäder och med en signalinduktor på telefonstationen eller hos brandchefen eller hos bådadera, varifrån ringsignal samtidigt kan utsän-

das till samtliga i anläggningen ingående alarmklockor. Härvid bör observeras, att mycket tid vinnes än om upprigningen av telefonisten skall ske över befintliga telefonapparater, då detta tar en rätt stor tid i anspråk, särskilt om många brandmän skola alarmeras.

Den för kontroll av ledningsnätet erforderliga centralapparaten monteras lämpligen hos brandchefen; som där har möjlighet att övervaka i vilket skick anläggningen befinner sig.

I större samhällen med ett invånarantal om 1,000 personer bör man så vitt möjligt försöka lösa alarmeringsfrågan genom en särskild för brandalarmering avsedd anläggning. Denna kan i sitt enklaste slag ordnas som en induktor-brandalarmanläggning, varvid man även bör komma ihåg, att för att nedbringa kostnaden för anläggningen Telegrafverkets ledningar kunna användas, om uppgörelse härom träffas med Telegrafverket.

Om ej Telegrafverkets ledningar kunna disponeras, kan ett särskilt ledningsnät av isolerad brandtelegraftråd uppbyggas, men detta ställer sig för små samhällen i regel väl dyrbart.

Till en upprigningsanläggning såsom den ovan angivna kan på olika ställen i samhället uppsättas och inkopplas brandskåp, varigenom allmänheten även har möjlighet att alarmera brandkåren. Till anläggningen kan även anslutas ett tyfonaggregat, som vid alarmeringen under dagen kommer i funktion för att påkalla uppmärksamhet hos de brandmän, som ej ha bestämda arbetsplatser. Det bör ordnas så, att genom en automatisk anordning denna anordning för "offentlig alarmering" bortkopplas under natten.

Vid större industrisamhällen och samhällen över 2,000 invånare är

det lämpligt att använda en separat brandalarmanläggning, då man härigenom uppnår större snabbhet vid brandkårens alarmering. En dylik helautomatisk brandalarmanläggning har för någon tid sedan färdigställts i Vingåker, och då denna anläggning är typisk för samhällen av denna storleksordning, har den kallats för Vingåkerssystemet.

Denna typ av anläggningar har den fördelen, att den sedermera kan kompletteras med telefonanordningar, varigenom densamma lämpligen kan användas som en hjälptelefonanläggning vid olycksfall för polisväsendet samt vid luftskyddstillstånd för etablerande förbindelse mellan rapporteringsställen, rapportörerna å ena sidan samt luftskyddscentralen å den andra sidan.

G. Bergh.

Meddelande.

Centrala Finlandshjälpen.

Inom landet har på initiativ av statsrådinnan M. Sandler bildats en kommitté, benämnd Centrala Finlandshjälpen. Denna kommitté har bl. a. till uppgift att taga hand om och på lämpliga platser inkvartera evakuerade finska barn. Från brandmannahåll har framkommit den tanken, att biträda vid denna barnplacering på så sätt, att brandmannafamiljer på olika platser inom landet taga emot barn.

Anmälan härom bör i så fall göras hos brandchefen i Stockholm, adress Malmskillnadsgatan 64.

Såvitt vi veta komma barnens resor att betalas av kommittén,

Brand- och luftskyddssamövning med 10 st. av Västra Östergötlands brandkårer:

*Organisationsplan
för
brandkårs-samövningen i västra
Östergötland och Marstad
den 7 oktober 1939.*

Övningens ändamål: Övningen avser: dels att visa möjligheten av att medelst samarbete (seriekoppling) mellan flera motorsprutor få till brandplatsen framtransporterat vatten från avlägset belägna vattentag, dels att visa uppträdandet och tillvägagångssättet vid släckning av bränder förorsakade av brandbomber, dels tillvägagångssättet vid handhavandet av stridsgasbelagt terrängområde, dess indikering och sanering, dels ock demonstration av sjukvårdsformationernas arbete under ovan nämnda förhållanden.

Deltagande brandkårer: Borgarbrandkårerna fr. Skänninge, Mjölby och Motala. Brandkårerna i: Herrberga, Mantorp, Väderstad, Borensberg, Motala socken, Fivelstad samt A.-B. Arctics industribrandkår.

Telefonsamband: För att säkerställa hembygden är under hela tiden övningen pågår telefonsamband ordnat med ledningen: tel. namnanrop: Brandchefen, Skänninge.

Order- och rapportpersonal: Till varje brandchefs eller förbandsbefälhavares förfogande ställes en "brandkårscont".

Slangbehov: C:a 400 m. pr kår.

Samling: Samtliga kårer samlas vid brandstationen i Skänninge lördagen den 7 okt. 1939 kl. 14.15 (kl. 2.15 e. m.).

Utryckning: För att göra övningen så verklighetstrogen som möjligt, komma kårerna att utrycka från brandstationen i Skänninge med sådana tidsintervaller att de anlända till brandplatsen på samma tider som om de skulle kört direkt från resp. brandstationer.

Order om utryckning: Order om utryckning och plats för avbröstning kommer att av eldsläckningsledaren delgivas samtliga chefer dels muntligt vid samlingen, och dels skriftligt genom resp. brandkårs-scouter.

Indikering och sanering av övningsområdet: Genom chefens för A.-B. Arctics försorg uttages personal till nämnda ändamål. Vid personalbrist rekvideras erforderligt antal man från Skänningekåren.

Sjukvårdstjänst: Ordnas genom försorg av ingenjören och lst.-löjtnanten Martin Nordeberg (Bamsen) efter överenskommelse med brandchefen Nordlund (A.-B. Arctic).

Flygtjänst: Genom godsägare Klofstens försorg, som välvilligt lovat ställa sig till förfogande. Tidtabell genom Skänningebrandchefen.

Busstrafik: Busslinje upprättas från Skänninge till övningsplatsen med första tur kl. 13.30.

Förutsättning för övningen.

Av fientlig flygare har i trakten av Marstad fällning av bomber fösiggått. Marstad länsmansgård har träffats och från Skänninge brandkår begärts släckningshjälp. Med kändedom om de lokala terräng-

förhållandena och befarande större kvantiteter brännolja vid godset ifråga anser sig eldsläckningsledaren behöva hjälp från närliggande kårer. När Skänningekåren anländer till platsen är redan ladugården övertänd och övriga byggnader i vindriktningen är starkt hotade. Av hemmavarande brandbefäl har hjälp rekviderats från ovannämnda kårer. Bombfällning pågår och såväl brand- som stridsgasbomber komma till användning. Med anledning härav anbefaller eldsläckningsledaren indikering av övningsområdet och vid påträffat gasbelagt område sarning av detsamma.

Avslutning: Omedelbart efter sedan order om övningens avslutande ingått samlas samtliga brandkårer å fältet söder om övningsgården i och för genomgång av övningen.

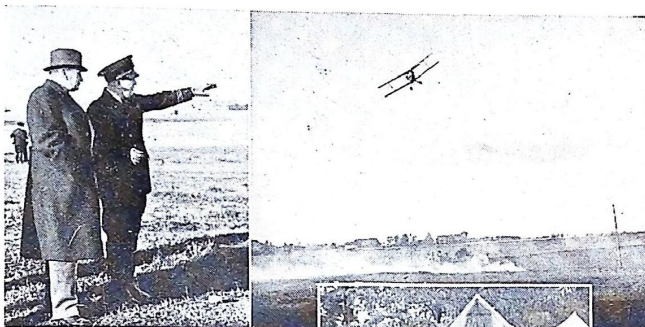
*

Den 7 oktober 1939 var det livligt utanför brandstationen i Skänninge. 10 st. brandkårer hade där samlats i och för samövning. I de allvarstygda tider vi nu genomleva torde det inte vara något tvivel om lämpligheten av att såväl brandmän som civilbefolkning i stad och på landsbygd söka göra sig så förtrogna som möjligt med de åtgärder, som böra vidtagas för att i görligaste mån skydda liv och egendom vid ev. anfall från luften. Då även östgötalandshövdingen K. Tiselius ställde sig ytterst välvillig till förslaget om en samövning och gjorde allt för att densamma skulle kunna realiseras i denna bensinbristens dagar, sände vi sålunda ut kallelser till västra Östergötlands brandkårer och inbjudan till de styrande inom länets brandstodsbolag, brandkårsförbund och samtliga övningsplatsen närliggande brandstodskommittéer m. fl. in-

tresserade. Vi skola nu i det följande söka giva en bild av övningen.

Förutsättningen var att Marstad länsmansgård haft besök av fientliga flygare, vilka fällt bomber i trakten med påföljd att ladugården antänts. Släckningshjälp rekvideras från Skänninge brandkår som omedelbart kör till olycksplatsen. Eldsläckningsledaren, som dels är orienterad på platsen och dels har kännedom om flygverksamhet med risk för fällning av såväl gas- som brandbomber, låter ett hemmavarande befäl omedelbart rekvidera hjälp från brandkåren i Motala, Mjölby, Borensberg, Herrberga, Motala socken, Fivelstad, Mantorp, Väderstad och A.-B. Arctic jämte en rödakorsgrupp från Motala. En "malör" med Skänningesprutan inträffar strax sedan den bröstas av vid "Marstadsjön" (se skissen), Herrberga kastas dit då den är den första som anländer efter Skänningekåren och får order att giva vatten till Mantorpskåren, som avbröstat vid vägskalet omedelbart söder om gården (se skissen). Denna kår i sin tur skall dels verka på den brinnande ladugården, dels giva vatten till Arctic, vilken med sitt skumaggregat belägger magasinet och oljeupplaget, beläget omedelbart norr om den brinnande ladugården (se skissen). Kommer så Väderstadskåren, som kört över Bjälbo. Den bröstas av vid Elgsjö-sjön och drager ledning utefter landsvägen till Borensbergskåren som då anlät och avbröstat ungefär i höjd med vägkorset "Elgsjö gård". Motala sockens kår, som bröstas av på fältet söder om den brinnande gården, får vatten från Borensbergskåren.

Motala sockens kår skall dels verka på den brinnande ladugården, dels skydda husen väster om ladugården och i övrigt samarbeta med Arctic och Mantorpskåren.



Marstadsövningen i bild: t. v. får landshövding Tiselius en redogörelse för läget av brandchef Parment; t. h. avlägsnar sig flygplanet efter fullbordad illgärning; nederst sjukvårdsmanskapet i arbete vid Röda kors-tältet (n:r 2 fr. v. är sjukvårdsmanskapets chef, Röda kors-sergeant Wallenthin).

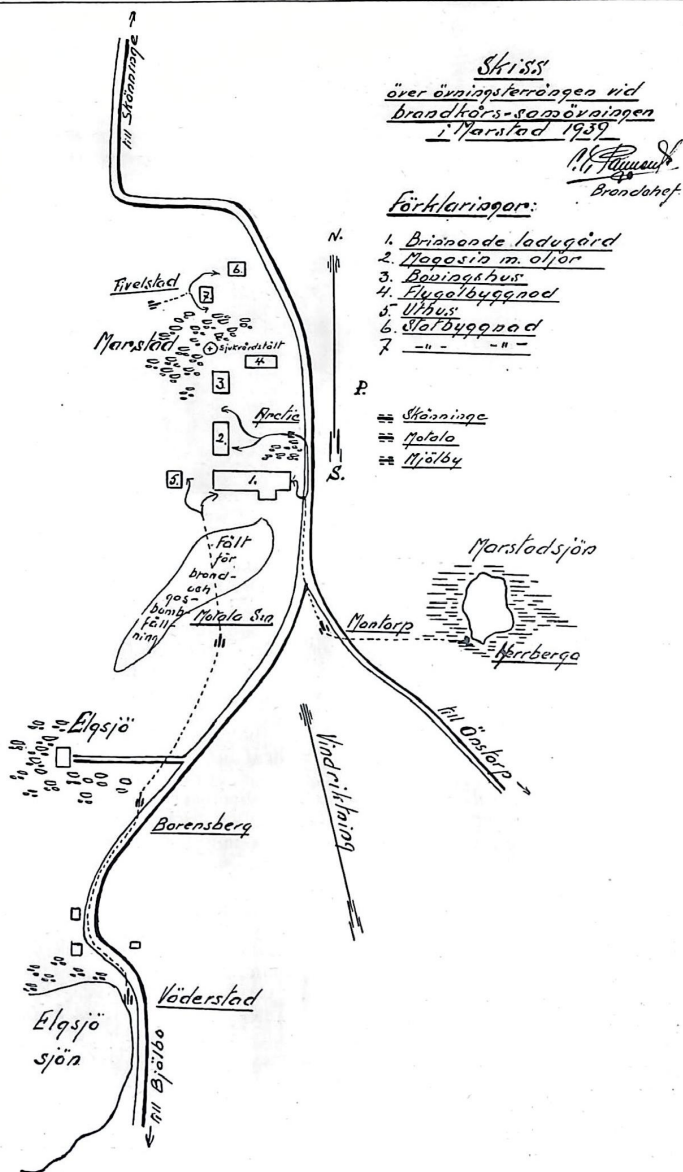
Fivelstadskåren placeras vid ett mindre vattentag beläget i trädgården (se skissen) för att skydda ståtbyggningarna norr om gården.

Skänninge, Motala och Mjölby kårer utgöra reserver att kastas ut om något skulle hända i hemtrakten eller vid övningen.

Med intresse och precision greps sig samtliga brandmän verket an och inom mycket kort tid sågos kraftiga strålar riktas mot ladugården. Arctic förvandlade det röda magasinet till en vitreverterad byggnad och Fivelstadskåren fuktade ståtbyggnaderna till skydd mot flygbränder. Röda kors-sergeanten Wallenthin hade med sina Motalapojkar fått upp ett synnerligen vederhäftigt sjukvårdstält. Allt var klappat och klart för eventuell ny visit av bombflygaren.

Han kom kl. 13.08 och gjorde några djärvt låga lovar över fältet, och i samma ögonblick sprang den ena brandbomben efter den andra ackompanjerade av kraftiga kanonskott (i smyg medförda av

vice brandchefen i Motala). "Den flygande från Östgötatidningen" som satt i baksits i "bombplanet" sade sig alldeles tydligt ha hört smällarna trots motorbullret. Så går maskinen över fältet ytterligare en gång och i samma ögonblick exploderar tvenne gasbomber utlagda på olika ställen på fältet. Det kraftiga rökmolnet, som alstrades vid sprängningen av brand- och gasbomberna, drev rakt emot den talrika åskådarskaran — vinden var nämligen icke nog vänlig att rätta sig efter förutsättningen utan blåste rätt västerifrån — och detta stimulerade Skänningekårens 2:e vice brandchef, vilken handhade gasbomberna, att i skydd av nyssnämnda rökslöja spränga ett par tårgashandgranater. Försätligt smög sig tårgasen på åskådarna och få voro de som utan tårar kommo ur gasbältet, icke ens herr landshövdingen. Rapport ingår om gasbeläggning och order om gasmaskens påsättande gives samtidigt som order om indikering av



området utgår till chefen för Arctic. Snart ser man brandmän i skyddsdräkt och gasmask gå med sina indikeringsväskor och käppar och undersöka området, och en stund senare har man två områden inringade av de gula flaggorna, och gasvarningsanslag uppsatta. Saneringsmateriel köres fram i närheten av området och så småningom vidtager sanering av detsamma, det var tetralin i 1-litersburkar som användes och sågspån fick i stället för klorkalk tjänstgöra som saneringsmedel. Under tiden pågår sjukvårdsövningen för fullt. Man ser rödakorsmän komma bärande skadade på bårar, man ser brandmän med vidfästade "sjukadresslappar" komma till sjukvårdstältet och bedja om hjälp. Det var gasskador, benbrott och skrubbsår om vartannat, och alla fingo de hjälp, samtidigt som allmänheten fick en ytterst värdefull instruktion i tillvägagångssättet vid olika fall.

Efter fullgjort arbete avgasades så indikerings- och saneringspatrullerna. Så var övningen till ända. Order om ledningarnas brytande, upprullning av slang och hopsamlade av materielen gavs,

och så samlades samtliga kårer på linje ute på fältet söder om ladugården.

Övningsledaren redogjorde för övningen och tackade brandmännen för god hjälp samt markägaren för benäget upplåtande av övningsterräng.

Landshövding Tiselius uttalade erkännssamma ord till samtliga deltagande, berömde dem för deras offervilja och intresse för brand- och luftskydd, vilket i vår dystra tid är så ytterst aktuellt. Han glömde ej heller vår "bombflygare".

Ja, så var "Marstad-dagen" till ända och samtliga kårer vände åter till den lilla Skenaå-staden, nöjda och belättna med en ansträngande men instruktiv och nyttig övning.

Ett enkelt samkväm var senare på eftermiddagen anordnat på Skänninge Stadshotell, där det gavs tillfälle att utbyta erfarenheter och åsikter angående brand- och luftskydd. Samkvämet avslutades på ett värdigt sätt med "Du gamla, du fria" och ett spontant fyrfaldigt leve för konung och fädernesland.

C. E. Parment.

Telefonens användning i brandtjänsten.

Redan under ett mycket tidigt skede av brandtelegrafteknikens utveckling, infördes möjligheten att begagna brandskåpslinjerna för utväxling av telefonsamtal mellan brandskåp och brandstation. Den uppnådda samtalsförbindelsen var emellertid på äldre brandtelegraf-system ej alltid av det slag, som kunde önskas. Vid fuktig väderlek och ogynnsamma omständigheter i övrigt kunde det sålunda inträffa, att telefonering över brandtelegraf-nätet helt omöjliggjordes.

Genom de tekniska förbättringar, som under senare år genomförts beträffande brandtelegrafer med tillhörande ledningsnät, har emellertid möjligheten till telefonering över brandskåpslinjer betydligt ökat. Särskilt är detta fallet vid de av L. M. Ericsson tillverkade polis-brandalarmanläggningarna, där samtal mellan brandskåp och polis- eller brandstation kan äga rum även vid felaktigheter på linjen. Genom möjligheten för polisstationen att genom brandskåps-

lamporna anropa patrullerande polismän, ha de nya anläggningarna medfört stora fördelar för polisens del.

Den förbättring av samtalsmöjligheterna över brandskåpslinjer, som ägt rum, kommer emellertid inte enbart polisen och allmänheten tillgodo. För brandkårernas vidkommande är det nämligen också viktigt att ha möjlighet, att snabbt och säkert kunna telefonera mellan brandskåp och brandstation.

Vid större eldsvådor, i ytterområden, på varv och industrier m. fl. platser, då rikstelefonapparat ej finnes i närheten eller då denna spolierats, får telefonen i närmaste brandskåp tagas i anspråk. Skulle skåpet befinna sig på relativt stort avstånd från själva brandplatsen, kan det emellertid bli ganska mycket spring fram och tillbaka för ordonnansen. Vid större eldsvådor torde det också ofta vara önskvärt, att i det närmaste oavbruten telefonförbindelse upprätthålles mellan brandplats och brandstation.

Såväl i Sverige som på en del ställen i utlandet, har man löst frågan om direkt telefonförbindelse brandplats—brandstation, genom att medföra radiotelefon. Vid större eldsvådor placeras sålunda en för ändamålet utrustad bil på lämplig plats i närheten av eldstället. Från radiotelefonen i denna bil upprätthålles sedan förbindelsen med brandstationens telegrafrum. Samtidigt tjänar vagnen som en central plats eller "brandplats-expedition" dit uppgifter av olika

slag inrapporteras och varifrån informationer givas.

För svenska förhållanden, och städer av mindre storleksordning, blir emellertid en anordning enligt ovanstående allt för kostsam. I stället torde man med hjälp av en eller ett par bärbara telefonapparater och en lämplig längd telefontråd på rulle, på ett enkelt sätt kunna ordna en sådan "central", varifrån telefonförbindelse över brandskåp till brandstation kan upprätthållas.

I nr 10 av Brandkärstidskrift i år redogjordes för telefonmateriel av ovannämnt slag. Såsom i artikeln ifråga framhölls kan denna telefonmateriel även komma till användning för ordnande av lokal telefonförbindelse på brandplatsen t. ex. mellan en motorsprutas uppställningsplats och eldstället om avståndet är stort.

Även vid skogsbränder och ljungbränder i närheten av samhälle torde å utryckningsfordonet medförda bärbara telefonapparater och kabelrulle kunna komma till användning. I detta fall placeras den ena apparaten på brandbilen vid vägen, och den andra på någon höjd varifrån det brinnande området kan överblickas.

Till sist må också nämnas att transportabel telefonmateriel å utryckningsfordonen kan komma väl till användning under luftskyddstillstånd. Man får ju då räkna med att hastigt kunna ersätta förstörd linjesträcka och vid behov kunna koppla in en telefonapparat direkt mellan linje och jord.

Kaare Brandsjö.

Allmänna grunder och förfaringssätt vid eldsläckning.

Riksförbundets Expedition.



RIKSFÖRBUNDET.

Svenska Brandkärernas Riksförbunds årsmöte 1939 i Katrineholm den 26 och 27 augusti.

Mötet började kl. 12 den 26 aug. å biografen Grand under ordförandeskap av f. landshövding N. Edén. Vid mötet förelåg avsägelse från ordförandeposten av landshövding Edén och till hans efterträdare utsågs landshövding Bo Hammarskjöld, Nyköping.

Ansvarsfrihet beviljades för 1938 års förvaltning. Till vice ordförande efter f. landshövding J. Nilsson nyvaldes landshövding A. E. Rodhe, och dessutom skedde omval av den ledamot och de suppleanter i centralstyrelsen som stodo i tur att avgå, nämligen domänintendenten B. Nilsson samt kapten F. Kylberg och direktör P. Maritz.

Till landshövding Hammarskjölds efterträdare i centralstyrelsen utsågs landshövding T. E. Löfgren, Östersund och till revisor omvaldes direktör K. H. Modén, Uppsala, och direktör C. L. Sabelström, Linköping.

Den avgående ordföranden framförde sitt och den avgående vice ordförandens tack för det goda samarbetet och hälsade de nyutträdande välkomna. På förslag av landshövding Bo Hammarskjöld valdes f. landshövdingarna Edén och Nilsson enhälligt till hedersle-

damöter i förbundet. Landshövding Hammarskjöld framförde likaledes ett tack för det förtroende som visats honom genom valet till ordförande.

Vid den offentliga delen av mötet, till vilket inbjudan utgått till representanter för Katrineholms stad m. fl. erinrade landshövding Edén om att länsförbund nu finnas i varje län sedan ett par år tillbaka. Anslutningen, som pågått i jämnt eller stegrat tempo, fortsatte även i fjol liksom även under detta år, och sammanlagt 1.250 kårer äro f. n. anslutna till riksförbundet, d. v. s. fyra gånger så många som för tolv år sedan, då riksförbundet omorganiserades. En eldsläckningslära är under utarbetande, vilken väntas bli av utomordentlig betydelse, konsulenternas ställning har konsoliderats och deras kontakt med kärerna i bygderna har blivit allt bättre. Stipendier till brandmän ha i år funnits för första gången.

— Sedan man fått upp ramen för en organisation, sade talaren, gäller det att göra organisationen effektivare, ge den slagkraft, snabbhet. Ingen organisation får stå stilla, allra minst en sådan som

vår. För varje organisation som är grundad på frivilligt deltagande kommer alltid en tidpunkt, då man måste se till att intresset inte slappnar; på den punkten ligger i fortsättningen arbetets viktigaste del.

Talaren sammanfattade därefter några punkter, som han önskade lämna efter sig, då han nu nedlade sitt ordförandeskap.

Inom brandkårerna måste varje man, befäl eller manskap, ta sin uppgift i den frivilliga anställningen på fullt allvar. Där måste finnas vilja till arbete, övning och disciplin. Materielen måste värdas med minutiös noggrannhet. Det är önskvärt att varje man — även i de små kårerna — griper efter varje tillfälle att förkovra sig i yrket. Vidare är det nödvändigt för en liten kår att på förhand planera sina släckningsmöjligheter, bl. a. i fråga om vattentillgången, så att man inte står inför den överraskningen, att vattnet så gott som genast tager slut med ty åtföljande tidsödande omläggning av angreppet mot elden. Det skall alltså finnas vatten och man bör veta var det finns. Önskvärt är också att man inom varje område tänker ut uppställningen av redskapen under olika eventualiteter. Såväl vid övning som uttryckning skall råda ordning och disciplin. Den enskilde mannens vilja till att göra sitt bästa är mitt inne i organisationen det avgörande. Insatsen i det frivilliga brandväsendet är en medborgerlig gärning av stora mått, och som de karlar brandmännen äro ha de säkert den bästa belöningen i medvetandet om att ha utträttat något.

God vattentillgång måste utnyttjas med omdöme.

I sitt föredrag om vattentillgångens inverkan på eldsläckningsarbetet framhöll brandkapten Mohlin inledningsvis bl. a., att det inom

brandväsendet liksom på alla områden är de små framstegen och de relativt långsamma förbättringarna som ge de bestående resultaten. Talaren gick härefter in på vattenfrågan. Bekvämt vattentillgång är av avgörande betydelse för brandkårens arbete, men en god vattentillgång får icke missbrukas. Brandkårens uppgift är att rädda värden, och det gör man inte genom att med vatten skada egendom i en alltför burdus släckning, ty liksom elden är också vatten ett skadande element. God vattentillgång måste därför nyttjas med omdöme. Mycket har gjorts för att avhjälpa vattenbristen på landsbygden ur eldsläckningssynpunkt, men mycket återstår att göra, framhöll kapten Mohlin, som till sist erinrade om de svårigheter landsbygdens brandkärer ha att arbeta under. Allmänheten har också lätt för att kritisera, och den gör ovederhäftiga jämförelser. Om t. ex. en brandkår under gynnsamma förhållanden lyckas släcka i en brinnande byggnad, men en annan under ogynnsamma förhållanden när sämre resultat, blir det ofta den senare brandkårens underlägsenhet som diskuteras, ej omständigheterna, sade talaren, som till sist uppehöll sig vid de teoretiska möjligheterna för släckning i olika fall.

Brandalarmanläggningarna.

Civilingenjör G. Bergh vid L. M. Ericsson gav i sitt föredrag, betitlat "Moderna brandalarmanläggningar och deras utnyttjande i luftskydds- och polistjänst" en teknisk redogörelse för denna betydelsefulla detalj. I framställningen, som var byggd på luftskyddsinspektionens anvisningar, gick talaren mot slutet in på de nya polisbrandskåpen.

—/—

Vid halv 5-tiden började "Hesa Fredrik" ge larm. Någon flygfara

var emellertid inte för handen, utan de genomträngande tjuven voro upptakten till pojkbbrandkårens demonstrationsövning inför de församlade brandexperterna. Förut-sättningen för övningen var bomb-nedslag vid S. K. F. De unga eld-släckarna voro på platsen i en ras-sande fart, och på 7 minuter och 10 sekunder voro sju ledningar ut-lagda mot den tänkta eldhärden. Ett gott arbete menade experterna, till vilka hade sällat sig många an-dra intresserade åskådare.

Efter övningens slut gav brand-chefen M. Ejdervik en redogörelse för pojkbbrandkårens tillkomst — kåren är som bekant den enda i sitt slag i landet.

Övningarna och speciellt pojkb-brandkårens väckte givetvis åskå-darnas stora intresse, och brand-chefen, som kunde känna sig belä-ten med mannarna, fick också sva-ra på många frågor — pojkbbrand-kåren tycks få efterföljare litet varstädes i landet.

Lördagen slöt med skumsläck-ningsprov på Samrealskolans gård och på kvällen gemensam middag på Stadshotellet.

På söndagen hade brandmänna-kongressens deltagare under tryc-kande varmt men ändå härligt vä-der en utflykt genom Söderman-lands vackraste trakter och voro i samband därmed i tillfälle att stu-dera brandväsendets organisation och sätt att fungera på landsbyg-den. Färden gick från Katrine-holm med start kl. 10, och det var två stora bussar samt ett flertal bilar som rullade till Björkvik, där man stannade vid socknens nya brandstation. I färden deltog riks-förbundets förutvarande ordföran-de, landshövding Nils Edén — den nyvalde ordföranden, landshövding Bo Hammarskjöld, måste på grund av den världspolitiska situationen och dess krav på våra myndighe-ters beredskap avstå från resan —, ordföranden i styrelsen för lä-

nets brandförsäkringsbolag, greve Rutger Wachtmeister, direktören för samma bolag Sven Malmberg m. fl.

Vid Björkviks brandstation sto-do Björkviks och Kila brandkärer uppställda, och sedan brandkonsu-lenten Mauritz Ejdervik hälsat de närvarande, överlämnades först or-det till ordföranden i Björkviks brandkårsförening, fjärdingsman Nils Lund. Denne erinrade om att den frivilliga brandkåren på initia-tiv av länets brandskyddskommitté bildades den 5 maj 1936. Redan den 7 augusti samma år mottog kå-ren motorspruta, slang m. m. till ett sammanlagt värde av 6,600 kr. Nu anmälde sig 15 personer villi-ga såsom aktiva medlemmar och övningarna igångsattes. Våren 1937 stod brandstationen färdig.

Härefter togs ordet av ordföran-den i Kila brandkårsförening, jäg-mästare Fredrik Sederholm, som erinrade om att Kilabrandkåren bildades i juni 1936 och att den senare samma år fick samma ma-teriel som Björkvik. Man skaffade sig först en materiellkärra, men sistförflutna fredag hade kåren — liksom Björkvikskåren tidigare — fått en brandbil. Vid kyrkan har uppförts en brandstation för en kostnad av cirka 4,000 kr. Alar-meringen sker med en tyfon samt delvis medelst telefon.

Landshövding Edén uttalade, se-dan man besett materielen, ett tack till de båda brandkärerna och fram-höll, att det goda resultatet beror på dels brandkonsulentens utmärk-ta arbete, dels brandförsäkringsbo-lagets och kommunernas frikostig-het och dels samt icke minst det personliga intresset för saken.

Härefter fortsattes färden över Stigtomta till Vrena, där deltagar-na först samlades vid Vrena brand-kårs station. Ordföranden i Vrena brandkårsförening, kantor D. Ste-ninger, hälsade dem välkomna, varefter brandkårschefen på plat-

sen, maskinmästare G. Westlund, redogjorde för den brandövning som skulle äga rum och som var baserad på det antagandet, att eld utbrutit i Kyrkskolan under pågående lektion.

Sedan publiken — som här betydligt utökats genom tillslutning av många intresserade från den närmaste bygden och även andra håll — samlats uppe vid skolan, dröjde det ej länge förrän larm gick. Larm verkställdes med en handdriven sirén vid brandstationen. Brandkårens män voro vid det laget i sina hem, men det dröjde ej mer än 2 minuter förrän brandbilen med sprutan körde upp vid Kyrkskolan och motorsprutan sedan fortsatte ned till Vrenaån.

Efter tre minuter gick första brandmannen in i skolhusets övre våning, där en skolklass befann sig, hindrad av rök i trappan från att komma ut. På ett raskt och tillförlitligt sätt skickades pojkarna ut medelst handlinor och s. k. båtsmansstolar. Endast 8 min. efter det larm gått voro såväl alla barnen som brandsoldaterna ute, och en strålförare äntrade upp på taket, behändigt undanplockande tegelpannorna utan att skada dessa. Vid 12:te minuten anlände — sedan hjälp begärts av Bettna, Hargs och Enstaberga brandkårer — Bettna brandkår till platsen.

Hela övningen gick raskt och bra, lämnande det bästa intryck, vilket också framhölls av landshövding Edén, som — sedan de fyra brandkårerna ställt upp framför den "räddade" Kyrkskolan — uttalade sitt erkännande och tack, vilket han underströk med att utbringa ett leve för dessa brandkårer och länets brandkårsförbund.

Därmed var man redo att åter ställa färdan till Katrineholm.

Här gav Katrineholms stod kl. 3 lunch å Djulö för ledningen av Svenska Brandkårens Riksförbund samt brandkonsulenter.

Landshövding Hammarskjöld var även nu förhindrad närvara och likaså en del andra inbjudna, som kallats hem genom det oroliga världsläget. Ett 30-tal personer deltog i lunchen. De hälsades välkomna av drätselkammarens ordförande hr E. G. Gustafsson. Därefter talade på stadens vägnar stadsfullmäktiges ordförande riksdagsman Bårg för gästerna och deras förbund, för vilket ett leve höjdes. Kommunalborgmästare Hjelmberg redogjorde för Djulö historia och ändamålet med stadens inköp av egendomen. Gästernas tack framfördes av landshövding Edén i ett spirituellt kåserande anförande. Han prisade staden för att den inköpt det vackra Djulö och därvid förstätt att knyta an till gångna tider, även om staden icke själv hade några anor. Staden hade tagit emot kongressen charmant och har visat sig vara en utmärkt kongressstad. För brandvärnets män har staden haft mycket att ge. På ett utmärkt sätt har staden löst sitt brandskydd och uppslaget med pojkbrandkåren är intressant. Tal. prisade stadens myndigheter och dess brandchef för vad som här åstadkommit och han hade även varma lovord att ge åt brandkonsulentens arbete för brandvärnets på landsbygden.

Efter lunchen skrevo samtliga deltagare sitt namn i Katrineholms stads nyupplagda gästbok. Sedan kaffe serverats å terrassen upplöstes 1939 års möte vd 6-tiden på kvällen.

Herrar Brandchefer!

Gör klart för årsrapporterna!

FRÅN LÄNSFÖRBUNDEN.

Gävleborgs läns Brandkårsförbund.

Brandkonsulent: V. Brandchef *K. J. Pannier*. Exp.: Brandstationen, Söderhamn.
Tel.: Brandkåren.

Ur REDOGÖRELSE

för Gävleborgs läns Brandkårsförbunds verksamhet under år 1938.

Det sistförflutna verksamhetsåret har liksom de närmast föregående kännetecknats av en fortsatt konsolidering av det frivilliga brandskyddet i länet. Brandkonsulenten har därför i stor utsträckning anlitats för instruktion, råd och anvisningar, såväl vid organiserande och övning av brandkårerna som vid inköp av brandmateriel. Inalles har han avlagt 114 besök på olika platser i länet, i 37 fall för överläggning med kommunala myndigheter rörande brandskyddets ordnande och i 77 fall för instruktionsföredrag och övningar av brandkårer. Hans tjänster ha dessutom i stor utsträckning tagits i bruk per telefon. Instruktionsföredrag och praktiska tillämpningsövningar ha dessutom hållits inom länet av brandkapten T. Mohlin, Stockholm, och brandchefen S. Rohlén, Gävle.

Liksom under föregående år ha brandkårerna visat livligt intresse för samövningar, där sådana lämpligen kunnat förekomma, och dylika övningar ha därför på ett flertal ställen anordnats under brandkonsulentens ledning. Ett sådant samarbete är givetvis av stor betydelse för ett effektivt brandskydd. De kommunala myndigheternas uppmärksamhet har också påkallats

för angelägenheten att träffa avtal om släckningshjälp mellan närliggande brandkårer. De kommunala myndigheterna hysa i allmänhet välvilligt intresse för brandkårens arbete och för angelägenheten att ordna brandskyddet. Det besvärliga problemet om brandskyddets organiserande i några socknar i norra Hälsingland är dock alltjämt olöst. Frågan inrymmer stora organisatoriska svårigheter, som dock med allvarligt intresse borde kunna övervinnas. Här är alltjämt brandförsvarets svagaste punkt i länet.

Flera brandkårer ha börjat taga itu med de uppgifter, som det civila luftskyddet medför för brandmännen. Samarbete har inletts mellan kårerna och luftskyddsöreningarna för anordnande av instruktionskurser och föredrag.

Konsulenten har liksom tidigare lämnat utförliga rapporter om sitt arbete, vilka stått till länsstyrelsens förfogande. Han har redovisat sammanlagt 278 förrättningar och sammanfattar sina erfarenheter i ett konstaterande av att avsevärda förbättringar av brandskyddet skett i flertalet av länets kommuner samt att intresset för ett välordnat brandskydd alltjämt är i stigande.

Sedan förbundets senaste årsmöte ha 3 nya brandkärer anslutit sig till förbundet.

Till förbundets verksamhet ha följande brandstodsbolag inom länet lämnat bidrag med nedanstående belopp, för vilka styrelsen fram-bär sin tacksamhet.

Gestriklands Brandst.-bol.	2,000:—
Gefleborgs läns „	500:—
Sydöst. Helsingl. „	100:—
Bollnäs Kommun	100:—
Alfta—Ovanåkers sockens Brandstodsbolag	100:—
Arbrå sockens Brandst.-bol.	50:—
Bollnäs „ „	50:—
Valbo „ „	50:—
Torsåkers sockens „	20:—

Rörande förbundets räkenskaper hänvisas till revisorernas berättelse.

Styrelsen har under året utgjorts av:

Landshövding Sven Lübeck, ordförande, riksdagsman Elon Andersson, Bollnäs, vice ordförande, kamrer Georg Hedman, Gävle, sekre-

tere och skattmästare, överingenjör A. Deshayes, Mackmyra, direktör Nils Jonsson, Hudiksvall, köpman Nils Eriksson, Lund, Forssa, och hemmansägare Per Jonsson, Alfta.

Suppleanter: Kommunalnämndsordförande L. R. Ohlsson, Bollnäs, civilingenjör Y. Nordensten, Sandviken, kommunalnämndsordförande H. Söderberg, Alfta, direktör J. Jonsson, Backa, Ljusdal, sekreterare R. Oldberg, Sandviken, och lanbrukare Nils Larsson, Forssa. Som brandkonsulent har tjänstgjort brandchef R. J. Pannier, Söderhamn.

För det intresse, som från olika håll ägnats förbundets arbete och syftemål och det förtroende både från myndigheter och enskilda, som kommit förbundet och dess arbetande krafter till del, frambär styrelsen sitt tack och tillåter sig uttala den förhoppningen att detta intresse och förtroende alltjämt skall bestå.

Undertecknade, utsedda att granska Gävleborgs läns Brandkårsförbunds räkenskaper för år 1938, få härmed efter fullgjort uppdrag avlämna följande

Inkomster:

Kapitalbehållning från år 1937:		
Innestående i bank	1,570:85	
Kassabehållning	23:62	1,594:47
Svenska Brandkärernas Riksförbund		300:—
Anslag från		
Gestriklands Brandstodsbolag	2,000:—	
Gefleborgs läns Brandstodsbolag	500:—	
Sydöstra Helsinglands Brandstodsbolag	100:—	
Bollnäs socken	100:—	
Alfta—Ovanåkers sockens Brandstodsbolag ..	100:—	
Arbrå sockens Brandstodsbolag	50:—	
Bollnäs sockens Brandstodsbolag	50:—	
Valbo sockens Brandstodsbolag	50:—	
Torsåkers sockens Brandstodsbolag	20:—	2,970:—
Bankränta		39:98
Brandkonsulenten; fordran		350:—
Utlägg av kassaförvaltaren		40:68
		<u>Kronor 5,295:13</u>

Utgifter:

Brandkonsulentens fordran från år 1937		360:—
Konsulentverksamheten 1938:		
Arvode och resekostnader	2,114:65	
Telefon och portoavgifter	221:75	2,336:40
Resesättningar och arvoden m. m. till styrelse, revisorer och sekreterare	1,117:15	
Annonser, trycksaker och porton	163:05	
Diverse omkostnader	207:70	1,487:90
Kapitalbehållning till 1939:		
Innestående i bank		1,110:83
		<u>Kronor 5,295:13</u>

Då räkenskaperna äro noggrant och omsorgsfullt förda samt kassaposterna behörigen verifierade och kassabehållningen denna dag i överensstämmelse med kassaboken, ha vi icke funnit någon anledning till anmärkning utan tillstyrka full och tacksam ansvarsfrihet åt styrelse och kassaman för den tid revisionen omfattar.

MEDDELANDE.

Vedeldning och brandfaran.

Även om en soteld i allmänhet icke förorsakar någon större direkt skada, uppstår dock lätt genom de påfrestningar, för vilka murar och rökgångar utsätts, sprickor och andra felaktigheter, som senare kunna förorsaka eldsvådor. "Fel i rökgång" är en mycket ofta förekommande brandskadeorsak, som varje år förorsakar landet synnerligen stora förluster, och helt säkert kunna en stor del av dessa förluster räknas som följd av förut inträffad soteld.

Då soteld, som bekant, uppstår genom bristande sotning, kan den också förebyggas genom tillräckligt ofta och omsorgsfullt utförd sotning. Genom omfattande utredningar, som verkställts av Statens Provningsanstalt i samband med förslag till ändring av sotningsbestämmelserna för Stockholm, har visats, att vid eldning i värmeledningspannor ved åstadkommer 2¹/₂ gånger så mycket sot som koks, varjämte det av ved alstrade sotet är betydligt lättare antändligt och således lättare åstadkommer soteld än kokssot. På grund av denna ut-

redning beslöto Stockholms stadsfullmäktige i maj 1929, att sotningsfristen för värmeledningspannor icke må utsträckas över en månad, om pannan eldas med ved eller därmed jämförligt ämne, i annat fall icke över tre månader. En del andra samhällen hava sedan följt detta exempel.

Mot bestämmelserna om längre sotningsfrister kunna ur brandskyddssynpunkt inga starkare erinringar göras, under förutsättning att eldningen sker med koks, enär risken för soteld under sådana förhållanden är jämförelsevis liten. Sker däremot eldningen med ved eller torv blir redan en sotningsfrist, som överskrider en månad, riskabel. Skulle därför i ett samhälle, där längre sotningsfrist tillättes, vedeldning förekomma, böra dessa pannor sotas oftare än vad brandordningen föreskriver.

I så gott som alla brandordningar finnes en bestämmelse, nämligen att brandstyrelsen äger "där-est med hänsyn till eldstads, rökgångs, imrörs eller det använda bränslets beskaffenhet m. m. för visst fall erfordras jämkning vare sig till skärpning eller till lindring i de härovan fastställda sotningsfrister, därom besluta".

"Brandförsvarskommittén" har redan 1933 till respektive länsstyrelser utsänt en skrivelse, vari under erinran om nu påpekad brandfara föreslagits tillägg till respektive brandordningar, att sotningsfristen för vedeldade värmeledningspannor icke må utsträckas över en månad. Då under nu rådande förhållanden värmeledningspannor i allt större utsträckning börja eldas med ved, har Brandförsvarskommittén beslutat att ånyo fästa respektive länsstyrelser uppmärksamhet på den härigenom ökade brandfaran. Brandförsvarskommittén har till länsstyrelserna för den skull avlatit en skrivelse av följande innehåll:

"Undertecknad brandförsvarskommitté, som består av representanter för flertalet i Sverige arbetande större brandförsäkringsanstalter, anhåller härmed få fästa Länsstyrelsens uppmärksamhet på en omständighet, som utan tvivel är av stor betydelse för brandskyddet i landet och därmed även för landets ekonomi.

Under krisåren 1917—1921 ersattes i stor utsträckning den förut allmänt förekommande kokseldningen i värmeledningspannor med vedeldning, och detta förorsakade en betydande ökning av antalet soteldar med åtföljande brandskade-förluster. Efter denna kristids slut upphörde vedeldningen och soteldsfrekvensen sjönk åter till ungefär samma siffra som före nämnda period. Som exempel på denna hastiga ökning av soteldsfrekvensen kunna några siffror ur Stockholms Brandkårs årsberättelse lämnas. Under åren 1906—1916 var antalet soteldar i Stockholm i medeltal 50 pr år. 1917 steg antalet till 87 (vedeldningen började på hösten 1917) för att under de 4 följande åren uppgå till respektive 258, 225, 202 och 102 (vedeldningen upphörde i huvudsak våren 1921). Sedan dess har antalet i genomsnitt hål-

lit sig vid omkring 80 pr år, vilket tal står i ungefär samma förhållande till brandkårens samtliga utryckningar som talet 50 före 1917.

På sista tiden har av kända anledningar vedeldning åter börjat införas och torde komma att få ökad omfattning. Och detta varken kan eller bör förhindras, men det är av stor vikt, att denna vedeldning icke medför alltför stor ökning av brandskadefrekvensen.

I nu gällande brandordningar finnas ganska varierande bestämmelser för sotning av värmeledningspannor. I vissa samhällen skall sådan sotning ske minst en gång i månaden, i andra med högst 2, 3 eller 4 månaders sotningsfrist och i några samhällen endast en gång under eldningsperioden. De flesta brandordningar föreskriva högst 3 månaders sotningsfrist. Endast ett fåtal brandordningar uppdelar sotningsfristerna med hänsyn till det använda bränslets beskaffenhet, och där så sker, är sotningsfristen för vedeldning i regel högst en månad. I de allra flesta fall tages ingen hänsyn till andra bränslen än koks och detta givetvis av det skäl, att brandordningarna äro uppgjorda efter 1923, d. v. s. sedan vedeldningen upphörde.

Med anledning av vad härovan framhållits får brandförsvarskommittén hemställa om Kungl. Maj:ts Befallningshavandes medverkan till minskande av den genom vedeldning i värmeledningspannor ökade brandfaran. Detta synes lämpligen kunna ske genom utsändande till brandstyrelserna inom länet av en särskild cirkulärskrivelse, vari, under erinran om nu påpekad brandfara, påyrkas

dels att sotning av vedeldad värmepanna sker tillräckligt ofta,

dels att nöjaktig uppmärksamhet ägnas åt skorstensstockar och rök-gångar, i de fall då vedeldning förekommer."