

B TIDSKRIFT FÖR BRANDVÄSENDET

Band 4

Juli 1913

N: 7

Prenumerationspris inkl. postarvode:
För helt år Kr. 5: —
Lösnummerpris 50 öre.

REDAKTÖR OCH ANSVARIG UTGIFVARE:
BRANDCHEFEN I SUNDSVALL **G. HELLGREN.**
RIKSTELEFON 160.

Minimiannonspris 80 öre pr centim.
Utkommer med 12 nummer pr år.
Dokument-Abteologiet i Sundsvall 1913.



Svenska Brandchefsföreningens årsammanträde

hölls den 27. och 28. juli i Sundsvall och var besökt af ett 40-tal föreningsledamöter, några försäkrings-tjänstemän och utställare af brandmateriel.

Sedan deltagarna kl. 11.30 samlats å allmänna läroverket, beläget omedelbart intill brandstationen, och sedan anmälan gjorts öppnade ordföranden sammanträdet erinrande om det arbete, som under föreningens fyraåriga tillvaro utträttats samt uttalade den förhoppningen att samhällena insett föreningens nytta och att genom densamma många för brandväsendet nyttiga reformer och förbättringar tillförts resp. samhällen. Föreningen hade nu nått ett medlemsantal af 146.

Därpå öfvergicks till de egentliga mötesförhandlingarna.

1:o) Till justeringsmän för protokollet öfver årsammanträdet valdes brandcheferna Modigh, Halmstad och Sandberg, Lindesberg.

2:o) Revisionsberättelserna öfver såväl föreningens som Tidskrifts för Brandväsendet räkenskaper upplästes och af revisorerne tillstyrkt ansvarsfrihet beviljades.

3:o) Till revisorer af 1913 års räkenskaper valdes brandcheferna Norrlander, Mariestad och Sandberg, Lindesberg samt till suppleant brandchefen Pettersson, Eskilstuna.

4:o) Den vid föregående årsammanträde tillsatta kommittén för afgifvande af yttrande rörande Hrr Svinhufvuds och Borgenstiernas motion om bildande af en organisation liknande B. F. P. C. hade inkommit med följande uttalande: »Kommittén beslöt uttala, att kommittén, på grund af afslag åren 1911 och 1912 å motion om Brandchefsföreningens utvidgning, icke ansåge, att en B. F. P. C. liknande organisation för när-

varande kunde genom åtgärd från brandchefsföreningens sida komma till stånd. Men ville kommittén uttala önskvärdheten af att Brandchefsföreningen genom prenumeratör A. B. F. P. C:s publikationer skulle göras delaktigt af de rön och erfarenheter, som därigenom vore att erhålla.»

Styrelsen hade för sin del yrkat bifall till detta kommitterades förslag, som också blef föreningens beslut.

5:o) Rörande hr Fogelklous motioner om deltagande i baltiska utställningen i Malmö 1914 och om inbjudande af främmande brandchefsföreningar till årssammanträdet i Malmö 1914 hade styrelsen föreslagit, att föreningen måtte besluta att som sådan icke deltaga i utställningen, men däremot uppdraga åt styrelsen att sätta sig i förbindelse med utställningsbestyrrelsen och leverantörer af brandredskap för att få till stånd en enhetlig utställning af brandmateriel.

Styrelsen hade afstyrkt samme motionärs förslag att till nämnda utställning och sammanträde inbjuda brandchefsföreningar från baltiska länder, och motionen afslogs af föreningen, hvaremot styrelsen erhöll rätt att inbjuda enskilda representanter för främmande brandväsen.

6:o) Ordföranden redogjorde för styrelsens åtgärder för statsanslags erhållande till föreningen samt för frågans hittillsvarande behandling, men oafgjorda läge. Med gillande af hvad sålunda åtgjorts uppdrog föreningen åt styrelsen att vidtaga erforderliga ytterligare åtgärder för frågans gynnsamma förverkligande.

7:o) Brandchefen i Kalmar hade väckt motion om tillsättande af en kommitté för uppgrände af förslag till »Allmänna föreskrifter för dels stationära dels ambulerande biografteatrar». Enligt styrelsens förslag invaldes i denna kommitté brandcheferna Helligren, Sundsvall, Wiklund, Hudiksvall och Allard, Svedala.

8:o) Samme motionär hade föreslagit tillsättandet af en kommitté för afgifvande af förslag till gemensam brandteknisk terminologi för byggnadsmaterialiers och byggnadskonstruktioners olika motståndskraft mot eld. Åt ordföranden uppdrogs att till nästa årssammanträde afgifva förslag i detta ärende.

9:o) V. brandchefen Giertz, Nyköping, hade motionerat om införande af legitimationskort för brandchefer i syfte att kunna bereda dessa tillträde till brandplatser vid event. besök å andra orter. Styrelsen hade med anledning häraf föreslagit, att föreningens årskort skulle så formuleras att de kunde tjäna som legitimationskort, och därjämte skulle gemensam brandcheferna hemställan göras hos resp. polismyndigheter för att få dessa kort gällande. Föreningen godkände detta styrelsens förslag liksom äfven förslaget att styrelsen ägde fastställa ett föreningsmärke.

10:o) Svenska brandmannaförbundet hade inkommit med en framställning om samarbete mellan, eventuellt sammanslagning af Svenska brandchefsföreningen och brandmannaförbundet. Styrelsen hade, på grund af föreningens och förbundets olika organisationsgrunder afstyrkt sammanslagning, men föreslagit uttalande af önskvärdheten af samarbete i hvad detta afser brandväsendets utveckling i rätt riktning. Detta blef också föreningens beslut.

11:o) En från brandmannaförbundet inkommen skrivelse angående inrättande af en skola för brandmästare och förmän hade ej hunnit reglementsenligt behandlas af styrelsen, hvilken nu erhöll i uppdrag att, efter att hafva satt sig i officiell förbindelse med såväl Brandmannaförbundet som brandcheferna i Stockholm

och Göteborg, till nästa årssammanträde utreda frågan och inkomma med förslag.

12:o) Brandchefen i Helsingborg hade inkommit med förslag till skrivelse till k. m:t med anhängan om införande af lagbestämmelser att falsk allarmering skulle kunna medföra fängelsestraff. Motionen hade tillstyrkts af styrelsen, som erhöll uppdrag att omredigera förslaget till skrivelse och därefter ingifva densamma.

13:o) Åt styrelsen uppdrogs att bestämma tiden för nästa ordinarie årssammanträde, som skall hållas i Malmö 1914.

14:o) Föreningen beslöt enhälligt kalla sin förste ordförande, Kapten E. Tegnér såsom hedersledamot.

15:o) Till föreningens hedersledamöter, Kommandörkapten Hollstén och Kapten Tegnér afläts hälsningstelegram.

Sedan föreningsförhandlingarna afslutats framförde ordföranden ett tack till alla dem, som hörsamt inbjudningen till sammanträdet.

Kl. 1.30 höll Brandchefen Stridbeck, Kalmar, ett föredrag »Om lifräddnings- och skyddsanordningar i sjukhus, sinnessjukanstalter och fångelser.»

Kl. 2.45 samlades mötesdeltagarna i Sundsvalls hufvudbrandstation, hvarest först företogs en anspänningsöfning inom stationen för visande af medlen till förkortande af härför erforderlig tid, selupphängningsanordningar, automobilers igångsättande, manskapets fördelning, stalldörrars och utryckningsportars öppnande, körgrimmor o. s. v.

Sedan allt därefter ordnats gjordes allarmering och utryckning af kåren jämte körning, resning af stora mekaniska stegen och automobilstegen samt klargörande af tillhörande slangar.

Sedan denna uppvisning slutats gjordes uppehåll till kl. 5, då deltagarne samlades i möteslokalen, hvarest Brandchefen Helligren, Sundsvall, höll ett föredrag om »Sundsvalls brandkårs organisation, brandstation, m. m. Därpå fortsattes föredraget i brandstationens telegraf- och vaktrum, hvarvid de utförda moderniseringarna af brandtelegrafens förevisades och förklarades.

Härefter afprovades å brandstationens gård en af Allmänna Brandredskapsaffären utställd Henrikssons bensinmotorspruta, å hvilken flera förbättringar nu utförts, och hvaribland särskildt må framhållas den nya anordningen af ventilerna så att yattenströmmen icke i högre grad tvingas vända, hvarigenom en betydande kraftförlust uppstod. Genom denna anordning hade man vunnit dels större effekt med samma kraftförbrukning, dels en synnerligen jämn gång, så att såväl sug- som tryckslangar lago absolut stilla och strålarna blefvo särdeles jämna. Igångsättningen gick hastigt och säkert. Motorn var försedd med såväl magnet som batteriländning.

Firman Ernst Odenius Maskinaffär, Göteborg, hade utställt en 65 liters »Kustos», afsedd att medföras å brandfordon och att kunna af ett par man bäras upp i våningar. Det utförda sprutprovet visade Kustos-sprutans förut välkända egenskaper och en för afsedda ändamålet fullt tillräckligt kraftig stråle underhölls under 9—10 minuter.

Hernösands brandkår hade utställt en vid dess brandstation tillverkad redskapslåda, hvilken är afsedd att vintertiden motsvara redskapsvagn med kälkar eller medar af brukliga slag. Fördelen med denna slåde jämförd med vagn ligger i dess mindre tyngd, dess ringa höjd och lättare gång.

De vid Sundsvalls brandkår brukade nafmedar och för större ångsprutor afsedda medar af U-järn förevisades och sedan nafmedar satts under redskapsvagnen

visades huru rännor, bestrukna med såpa, kunna undvaras då redskapsrummets golf utgöres af träknubb samt detta slags golfbeläggnings fördelar särskildt beträffande hästarnas säkrare fotfäste vid utdragandet af redskapen.

Vid öfningsvägen förvisades Brandchefen Petterssons, Nyköping, redan välkända »räddningssax» i verksamhet och densamma tillvann sig erkännande särskildt för dess egenskap att kunna anbringas öfver det fönster, hvarifrån räddning skall utföras.

Samme konstruktörs »solidarslang» visades uppsett i ett för densamma afsedt mindre skåp.

Från 5 våningars höjd företogs nedkastande af manekin af kroppsvikt i ett sprängsegel af den 8-kantiga typen för att visa huru 16 man medels dylikt segel kunna med tillräcklig kraft möta nedslaget utan att stöt mot marken behöfver förekomma.

En slanghylla med väggkran och förskrufning från W. Sonesson, Malmö, visades och beskrefs i samband med ofvannämnda föredrag om anordningar i sjukhus o. s. v.

Herr C. A. Fondahn från Karlskrona hade utställt en modell till lifräddningsstege och vattentorn, grundad på en gammal förr försökt idé med användande af ett så att säga på ända ställdt rutstaket, som genom sammandragning i bredd tvingas att förlänga sig.

Af de vid föregående årssammanträde till grund för nyanskaffningar antagna uniformmodellerna visades en serie i möteslokalen.

Kl. 8 samlades mötesdeltagarna å Tivoli till en angenäm kamratkollation.

Lördagen den 28 kl. 9 f. m. anträdtes med den för ändamålet förhyrda ångaren Löfudden en utfärd i industridistriktet. Färden ställdes först till Ortvikens Cellulosafabrik, hvarst under ledning af Ingeniör Bergöö såväl anläggningarna i helhet besågos som anordningarna för eventuellt eldsläckning togos i skärskådande. Därpå fortsattes färden till platsen för den nyligen timade såg- och brädgårdsbranden vid Östrand samt vidare till Vifstavarf, där spruthus med däri förvarade redskap först beskådades, hvarefter vägen till fots fortsattes genom brädgården till den nu under uppförande varande sågen på samma plats, där den i Tidskriften beskrifna sågbranden i början af detta år inträffat. Vidare besågs sulfatfabriken och dess fasta ångspruta af Granells, Tullgarn, tillverkning.

Under intagande af lunch ombord fortsattes färden till Fagerviks sullitfabrik, hvares storartade anläggningar jämte därtill hörande eldsläckningsanordningar besågos under ledning af Ingeniör Sundblad och andra ingenjörer.

Omedelbart efter återkomsten vid 3-tiden på e. m. togs vägen upp till Sundsvalls vaktstation i stadsdelen Södermalm, hvares tillkomst och anordnande af brandchefen beskrefs. Därefter slogs larm å stationens brandskåp för att visa kårens uttryckning uppför de starka stigningarna med såväl automobil som öfrigt redskap samt igångsättning af den elektriska sprutan och ångsprutan i denna brandstation.

Sedan därefter en grupp fotografi af deltagarne tagits samlades dessa i spruthuset, hvarest ordföranden tillkännagaf, att på grund af den långt framskridna tiden de bestämda föredragen måste inställas och sammanträdet avslutas. Med anledning däraf framförde ordföranden till medlemmarna sitt tack för ett talrikt deltagande från alla delar af landet och för ett enigt afhandlande af föreningens angelägenheter. Föreningens tack till ordföranden för intresserat arbete för föreningen och för väl ledda förhandlingar framfördes af v. ordföranden.

Sedan ordföranden ytterligare till Sundsvalls brandkår och dess chef uttalat deltagarnes tacksambet för de gångna dagarna, hvarpå den senare å egna och stadens vägnar svarade med uttalande af glädjen öfver att som gäster få mottaga en intresserad samling af landets brandchefer var 1913 års ordinarie sammanträde afslutadt.

Försäkringsaktiebolaget Norrland hade till föreningen utfärdat inbjudning till supé å Tivoli och till denna hade större delen af deltagarne kunnat samlas jämte stadens brandstyrelse m. fl. I sitt tal till föreningen framhöll bolagets direktör huru det var en händelse, som såg ut som en tanke, att Svenska Brandchefsföreningen samlats till möte i Sundsvall på i det allra närmaste 25-årsdagen af den olycksdag, då nästan hela landet samtidigt med andra samhällen voro hemsökta af ödeläggande eldsvådor, hvilka varit en grundläggande anledning till den kort därefter igångsatta nydaningen af brandväsendet i landet. Han framhöll vidare betydelsen af brandchefsföreningens verksamhet och det ansvar, som hvilat på brandcheferna ej blott till räddande af människolif och egendom utan ock till minskande af med eldsvådor förenad nationalförlust samt uttalade försäkringsgifvarnes tacksamhets-skyld till landets brandkärer.

De föredrag, som ej medhunnos, komma liksom de öfriga att införas i det tryckta protokollet och sålunda blifva för såväl deltagare som öfrige intresserade tillgängliga.

Anmärkningsvärda eldsvådor.

Gefle. P. Wahlmans Snickerifabriks Aktiebolags brand den 30 april 1913. Då brandkåren kl. 12.11 på natten allarmades, var hela staden redan upplyst af flammande lägor, hvilka utgingo från stadens sydöstra del, där det egentliga fabriksområdet är tillfännandes, och märktes det snart, att eldsvådan gällde den s. k. Wahlmanska snickerifabriken — en industriell anläggning, som genom sin eldfarliga beskaffenhet ständigt gifvit anledning till oro.

Fabriksområdet upptager en yta af öfver 7,000 kvm., häruti ej inberäknadt omkringliggande upplag af fabriakens trävaror, och utgöres själfva fabriken af en stor hylleri- och snickeribyggnad, sammanbyggd med ett annat hus, inrymmande lädfabrik, såg med tillhörande torkrum samt lokaler för ångmaskiner i och för



verkets drivande. Åt söder är hylleriet sammanhängande med en måleriverkstad, en verkstad för tillverkning af tröskverk med till densamma hörande smedja och järnverkstad samt med kontorslokaler. Å fabriks-tomten funnos ett flertal magasin för förvaring af trävaror m. m. samt var den stora fabriksgården belamrad af upplag af trä af skilda slag såsom för lådtillverkningen, för snickerifabrikens behof och för ångpannornas eldning (ved och ribb).

Snickeri- och hyllerifabriken inrymde stora mängder ångtorkadt trä och upptogs hela jordvåningen (källaren) af ett sågspånsmagasin, hvilket städde inneburit afsevärd eldfara för hela fabriken, då sågspånen genom kanaler leddes till magasinet och då en eldsvåda i sågspånsmagasinet med stor sannolikhet komme att orsaka hela fabriken's ödeliggelse.

Enligt hvad utredningen synes hafva gifvit vid handen har elden uppkommit i måleriverkstaden, hvarifrån den öfverfördes dels till snickerifabriken, hvilken lär hafva i sin helhet antändts på några få minuter, dels till det med snickerifabriken sammanhängande komplexet (undantagandes maskin- och pannrummet) samt dels söderut till lokalerna för tröskverksstillverkningen.

Till följd af eldsvådans hotande beskaffenhet allmerades brandkårens fasta reserv och afhämtades brandkårens kraftigaste ångspruta samt påkallades stadens med ångspruta försedda bogserbåt Ran, hvilken hastigt kom tillstades, samt anhölls om handräckningsmanskap från K. Helsingre regemente, hvarifrån genom välvilligt tillmötesgående snarast utsändes omkring 500 man med befäl.

Det visade sig redan från början uppenbart, att brandkårens första uppgift ej bestod uti att söka dämpa elden i de redan angräpnade byggnaderna utan i att sätta en gräns för eldens spridande till omkringliggande fabriker. Den från norr kommande starka vinden medförde nämligen från det ytterst våldsamma eldhafvet brinnande flak, hvilka slog ned och förstödes antände. Till och med på ett afstånd af 1,200 m. från eldsvådeplatsen nedföll dylika eldfiak.

De för antändning mest utsatta grannfabrikerna voro dels tvne, hvilka lågo öster om den brinnande fabriken, skildja från densamma genom en tvärgata, nämligen O. Larssons & Co snickerifabrik, där stora upplag af trävaror också funnos, och Tekniska fabriken Flora, där beaktansvärda förråd af oljor och fetl-ämnen voro tillfinnandes, och dels de söder om Wahlmanska fabriksomtens belägna Gefle Mek. Verkstuder, där gamla trähus och bodar voro lätt antändbara.

Till en början såg det ut, som om det ej skulle lyckas att hålla elden inom det angräpnade fabriksområdet, ty genom vindens riktning kunde det ej hindras att väggen till Larssonska snickerifabrikens midt emot det brinnande hylleriet belägna magasin, som inrymde hyfladt trävirke, antändes. Då eldsvådans utsträckning blefve oberäknelig, om elden här finge fast fot, koncentrerades brandkårens arbete under denna period af eldsläckningsarbetet uti att släcka elden i detta magasin, hvilket också lyckades med användande af 5 vattenledningsstrålar. Ansträngningarna hade nog dock varit fälfånga, om ej genom en lycklig tillfällighet vindriktningen något ändrats. Under detta arbete blef en strålförare, som ej fann tillräckligt skydd bakom den å strålröret apterade asbestparaply, bränd af den från hylleriet utstrålade värmen, dock utan att däråf erhålla framtida men.

Planen för eldsvådans bekämpande var sedan följande:

1:o Med 2 strålar från fodsprutan och 2 strålar från ångsprutan skedde framryckning mot de brinnande upplagen å gården från vestra sidan af fabriks-tomten, där genom vindriktningen røken medgaf framträngande och där skydd erhöles af väggarna till maskin- och pannrummen, hvilka, tack vare till stor del fabriksmaskinistens påpasslighet och uthållighet, ej blefvo af elden angräpnade.

2:o Med 1 ledning från ångspruta och med användande af vattenledningen — hvilkens tryck förstärktes genom direkt inpumpning i ledningsnätet af Gafleås vatten medelst ett kraftigt fast pumpverk, insatt i L. M. Mattons närbelägna läderfabrik — hejades elden vid den brandmur, som skiljer tröskverksmonteringsverkstaden från järnverkstaden. Härvid befunns dock, att den i nedre våningen varande järndörren å brandmuren stod öppen och att järndörren i brandmurens öfre våning af värmen vikt sig, så att elden genom båda dessa dörrar banade sig väg genom brandmuren. Ehuru det lyckades att här hejda elden, blef dock järnverkstaden med sina dyrbara maskiner skadad af eld och rök.

3:o Militäråfdelningen, hvilken på väg till brandstället tillsades att i brandstationen afhämta ett hundratal vattenpysar, utsändes till alla de gårdar, dit den kringflygande elden kunde slå ned, för att — med biträde af i gårdarna varande personer — å tak och gårdar släcka den eld, som flerstades uppstått.

Dessutom användes militärkommenderingen till rifning af skjul och magasin samt till bortförande af en del å gården varande upplag äfvensom till biträde åt eldsläckningspersonalen.

Det lyckades att begränsa elden till den angräpnade fabriksomtens, men å densamma kvarstod efter branden, oskadade af elden, endast maskin- och pannrummen samt å tomtens södra del kontoret och stallbyggnaden.

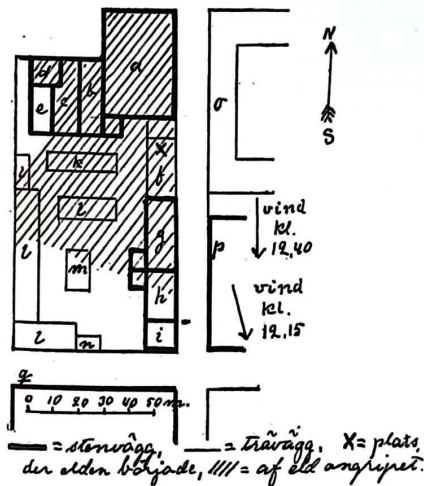
Under en senare period af släckningen inträffade ett hotande tillbud till olyckshändelse, i det hylleriets åt gårdssidan vettande vägg helt oväntadt föll framåt och ned på gården. I närheten befunno sig då flera af brandkårens personal, men de blefvo lyckligtvis ej skadade.

Använda slanglängden var 3,200 meter. Försäkringssumman för fast och lös egendom var omkring 430,000 kr.

Eldsvådan var en af de största och mest hotande, som på senare åren hemsökt Gefle stad. Den nu nedbrunna Wahlmanska fabriken förldades år 1882 till sin nuvarande plats. Under årens lopp har fabriken's verksamhet ökat, så att den under sista årtionden haft alltför liten tomt i förhållande till sin stora tillverkningsvärd. Följden häråf har måst blifva, att fabriksområdet väl mycket belamrats med brännbara ämnen. Ett eldsvådetillbud i fabriken — hvilken i och för sig var ganska eldfarlig, och i hvilken uppkommen eld spriddes med oanad snabbhet — hade därför stor sannolikhet för sig att utbreda sig till hela fabriksområdet och innebar en ständigt fara för grannskapet. Fabriken anlades visserligen i en utkant af staden, men staden har så småningom svällt ut, så att fabriken numera ligger i stadens tätbebyggda del — något som för en dylik eldfarlig inrättning med begränsadt utrymme ej är från brandsynpunkt lyckligt.

Under de förlutna 30 åren har fabriken trenne gånger härjats af svår eldsvåda, nämligen första gången före 1890, då så godt som hela fabriken lär hafva förstörts, andra gången den 1 juli 1903, då brandskadan uppgick till 87,500 kr., och tredje gången

nu, den 30 april 1913, då skadan uppgick till 275,000 kronor. O. v. M.



- a-n: Wahlmans snickerifabriks A. B:s fabrik. (a = snickeri och hyfleri; b = lädfabrik; c = såg; d = torrkum; e = maskin- och pannrum; f = målareverkstad; g = tröskeverksmonteringsverkstad med smedja; h = järnverkstad; i = kontorslokaler; k = packbod; l = magasin och skjul; m = utplag af ved och ribb; n = stall).
- o: O. Larssons & Co snickerifabriks magasin.
- p: Tekniska Akt. Bol. Flora.
- q: Gefle Verkstäders A. B. (Mek.)

Karlskrona. Den 17 maj kl. 12.25 f. m. allarmades brandkåren från brandskåpet vid Fattiggården.

Eld hade utbrutit uti en fabriks- och utplagsplats, belägen strax väster om Karlskrona stads fattiggård, inrymmande snickerifabrik, tunnbindareverkstad, vedsågeri, repslagarebana samt en del träskjul tillhörande staden m. m.

Redan vid utryckningen kunde brandkåren se, att elden hunnit få god fart.

Brandchefen gaf därför genast order om inkallandet af reservkåren samt marinens brandkår.

Fabriks- och utplagsplatsen var vid brandkårens framkomst fullständigt öfvertänd, och hade elden redan börjat angripa fattiggårdens ekonomibyggnad (stenhus i tre våningar) samt sjukhusbyggnaden för manliga patienter (trähus i två våningar), med beklädnadsföråd å vinden.

I sjukhusbyggnaden voro vid tillfället inlagda 20 patienter, hvilka måste bäras ut i blotta linnat för att de icke skulle blifva innebrända.

Brandkårens arbete inriktades genast på att försöka begränsa elden till det redan antända området och om möjligt rädda fattiggårdens byggnader. Detta lyckades äfven hvad ekonomibyggnaden beträffar, hvilken endast blef obetydligt skadad; sjukhusbyggnaden däremot blef fullständigt förstörd af eld och vatten.

Släckningen bedrefs med 3 slangledningar från brandposter, 2 ledningar från stadens ångspruta, 2 ledningar från marinens ångspruta nr 1 samt 1 ledning från sjöångsprutan »Phoenix».

Kl. 2.30 f. m. kunde elden anses begränsad och kl. 4 f. m. släckt, hvarefter eftersläckning fortgick till kl. 10.30 f. m.

Sammanlagda slanglängden, som användes, uppgick till c:a 2,000 meter.

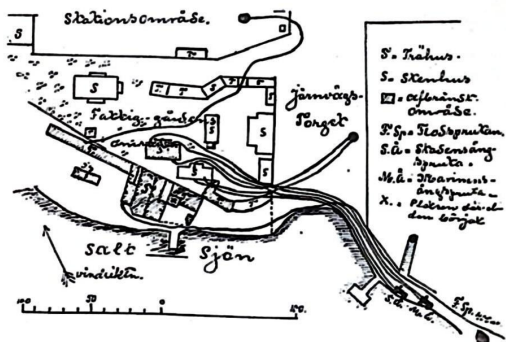
Eldens uppkomst obekant.

I förbigående kan nämnas, att större delen af fabriksområdets byggnader voro tillkomna utan byggnadsnämndens tillstånd.

Enligt utsago skulle eldsken synts från brandplatsen redan kl. 11.50 e. m., hvilket kan förklara, att elden hunnit få så stor spridning innan brandkåren blef allarmrad.

Utbetald brandskada 39,000 kronor.

Bifogade kartskiss utvisar slangarnas placering.



Östrands ångsäg och brädgård norr om Sundsvall nedbrunno den 13 juni. Sågen ägde 14 ramar och sysselsatte 250 arbetare. En gång förut, i augusti år 1899, nedbrann brädgården fullständigt.

Af okänd anledning utbröt elden vid middagstiden i flummet, under golfvet.

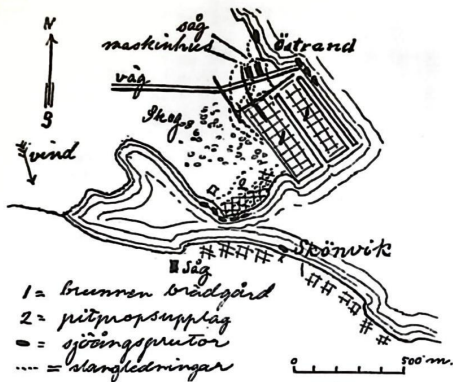
Släckningsarbetet upptogs först af verkets egna och det närliggande Skönviks arbetare, sammanlagt inemot 600 man.

Verkets egen, i maskinhuset, inrymda fasta ångspruta levererade vatten genom 4 slangledningar. Tre sjöångsprutor tillkommo snart och förlades på yttre sidan af sågen, hvarifrån de försökte begränsa elden till denna byggnad.

Vinden låg emellertid rakt från sågen, öfver brädgården och det dröjde ej länge förr än denna var i full brand.

Senare tillkommo ytterligare en sjöångspruta, som förlades längre norrut, synbarligen för hindrande af eldens utbredande åt detta håll öfver kolkårdarna, samt 7 andra, af hvilka dock 3 åter lämnade platsen, då Skönvik, Gångviken och Sund, belägna i vindriktningen, hotade att antändas genom de kringflygande bränderna. De 5 kvarvarande af sistnämnda båtar förlades i viken söder om brädgården, där de kvarlägo hela eftermiddagen. Under den egentliga släckningen synas 11 slangledningar varit i verksamhet. Någon egentlig släckning af det en gång antända såghuset och brädgården kunde dock ej komma till stånd, utan arbetet inskränktes till skyddande af maskinhuset samt afskärande af eldens framfart vid södra delen af brädgården, där utplag af pitprops vidtog. Eftersläckningen i de af de brunna plankstaplarna bildade, väldiga kolkögarna kräfde emellertid lång tid, ehuru sjalfva branden kunde anses ha fullbordat sitt verk på blott omkring 3 timmar.

Brandskadan uppgick till omkring 1½ million kr.



I det strax efter branden utkomna n:r 13 af Gjallarhornet yttras: »Här voro nu ej mindre än 11 flödsprutor från distriktet i full verksamhet, men med den fart elden strax i början fått medförde den å detta verk så godt som total förstörelse på den korta tiden af 3 timmar. Den timade branden är läroric särskildt i det afseende, att den ådagaligger på hvilka stora afstand elden genom kastning kan öfverföras, då storm är rådande. Ej blott den på ca 2,000 m. afstand belägna Sunds brädgård antändes flera gånger...» Vidare säges: »Den timade branden är i flera afseenden märklig och särskildt när den ådagaligger, att de kraftigaste brandsläckningsanordningar och på förhand uttagna försiktighetsåtgärder mot eldfara kunna komma till korta, då olyckan är framme.»

Det är huvudsakligen dessa uttalanden, som föranleda oss till några reflektioner rörande eldsläckningsförhållandena i anläggningar af detta slag. Dessa reflektioner göra icke anspråk på att utgöra något uttömmande förslag till lösning af föreliggande fråga, utan afse blott att angifva i hvilken riktning eventuella förändringar och förebyggande anstalter böra kunna gå.

Denna, liksom alla dylika eldsvådor, visade tydligt af huru öfverflödig stor betydelse ett omedelbart ingripande med verksamma släckningsmedel är. Sedan de af trä uppförda såghusen och det uppstaplade virket en gång blifvit fullt antändt, sker den egentliga spridningen af elden genom de flygande bränderna, så att 11 strålar, afven om de vore af större kraft än de kraftiga sjöängsprutorna, icke närmelievis kunna anses tillräckliga, ty därtill skulle kanske fordras lika många strålar som brädstaplar och dessa anbrakta på enhvar af staplarna. Visserligen inställa sig i regel de ständigt uppellade ångbåtarna med en förvånande snabbhet, men då är också den egentligen dyrbara tiden ute. Om någonsin de första sekunderna kunna sägas vara dyrbara, så är det vid dessa eldsvådor. I de flesta fall upptäckes elden i början, enär arbetare öfverallt äro sýselsatta, men alltid heter det att elden spred sig med så rasande fart, att släckning var omöjlig, och skyddande af det eller det blef huvudsak. En fri plats af ett hundratal meter mellan ett såghus af trä och brädgårdarna har icke åsyftad betydelse sedan väl såghuset råkat i full låga, om vinden är ogynnsam.

Man har i städerna inom byggnader af vida ofarligare slag och mindre riskabelt grannskap vattenledningsrör indragna och slangar vidfästade för omedel-

bar användning vid inträffande eldsutbrott. Man har brandtelegrafer med brandskåp inom etablissemanterna. Men vid de eldfarligen sågverken nöjer man sig med ett sprutverk, fast eller transportabelt, ofta på betydliga afstand från de farliga platserna. Man skall oftast från brandplatsen på ett eller annat sätt meddela sig med kontoret för att först därifrån lämna order till sprutverkets igångsättande, signal i hvisselpipor o. s. v. och först därefter kan slangutläggningen börja. Det är ej heller alltid på de bekvämaste vägar man har att framföra slangkärrorna eller båta de 100 kgs slangrullarna. Framkomligheten är ofta hindrad af massor af ribb, stängsel, broar, skenor o. s. v. för att ej nämna snömassans vintertid.

I vissa stadssamhällen finnas fasta sprutverk, från hvilka rörledningar finnas nedlagda i jorden till ett antal brandposter inom samhället. Vid allarmering drifves vattnet genom dessa rör och helt korta slangledningar erfordras i jämförelse med hvad fallet vore, om slang skulle utläggas från spruthuset. Äfven om man vid här ifrågavarande verk icke bekostade eller på grund af lokala skäl kunde anbringa ledningar i jorden under koldgränsen, synes intet hindra anbringande af öfverjordsrör, som efter begagnande kunde tömmas. En betydande tidsvinst skulle i alla händelser med nödvändighet uppstå vid inträffande eldsutbrott.

Men för att verkligen kunna tillgodogöra sig fördelarna af en hastigare vattentillförsel vore något slag af allarmeringsmöjlighet från olika delar af ett verk af nöden. Det är sannt att skötseln af brandtelegraf kanske skulle kräffa stor sakkunskap, men sådan torde ej vara svår att åstadkomma bland personal i nutida industriella anläggningar. Kostnaden för dylik anläggning vore icke nämnvärd. På många platser skulle kanske en anordning för igångsättande af anghlisslan från skilda platser vara tillfylles.

Att vid bedömande af dylika anläggningars brandskydd utgå från beräkningar af resp. sprutverkens vattengifningsförmåga pr minut torde vara lika olämpligt som att därtill räkna med bidrädet af distriktens många sjöängsprutor. Betänkas måste alltid, att en stor del af året är isen ett absolut hinder för dessa att i någon mån komma i räkningen. Då måste hvarje verk räkna med uteslutande sina egna medel och då gäller det att hellre förekomma än förekommas af elden.

Ännu en tanke i denna sak må här framkastas, oaktadt vi väl känna de med realiserandet däraf förenade svårigheterna. Det är gifvet att det är en fördel ur uppläggnings- och lastningssynpunkt att få brädgårdarna så koncentrerade som möjligt och mångestädes är utrymmet begränsadt, men utan tvifvel skulle anläggandet af brädgårdarna i form af en eller högst ett par gator med därtill hörande spåransättningar i många fall kunna utföras. En i en dylik brädgård uppkommen eld skulle kunna afskäras, i synnerhet om anläggningen afdelades i vissa områden, mellan hvilka eldsläckningsanordningarna och släckningsarbetet kunde koncentreras. Man anskaffar nu brandsegel, men dessa äro långt ifrån billiga, besvärliga att anbringa och fordra tillsyn samt vattenbegjutning. Ätminstone på platser, där grundförhållandena sådant tillåta, skulle brädgårdens olika delar kunna tänkas åtskilda medels brandmurar af enklaste slag. Äfven om dessa ej utgjorde skydd mot flygeld, skulle de dock vara ett verkamt skydd mot hetta och direkt spridning. De skulle utgöra replipunkter för släckningspersonalen, som där kunde bjuda motstånd. En eller flera från pumpverket ledande rörledningar skulle vid dessa punkter vara

försedda med utlopp och därinvid en kur med slang och strålrör finnas. Vid en anläggning af här äsyftadt slag torde endast i det fall, att vinden för tillfället följde dess längdriktning, förefinnas verklig svårighet för begränsandet af elden.

En dylik planläggning kan sägas i princip icke vara någon nyhet, ty det som framhållits är intet annat än en tillämpning af de för stadsanläggningar sedan länge gällande grunder. En brädgård är i själfva verket en trädstad af farligaste slag. Svårigheter för upplagningen torde ej kunna utgöra hinder för tillämpande af nämnda grunder. Däremot skulle lastningen möjligen i någon mån försvåras, men anläggande af grenspår från »långgatan» är ju möjligt. En utsträckning af en dylik gata längs stranden möter säkerligen mångenstädes svårighet, men intet tvingande till anläggande af en rak gata. Denna kunde efter omständigheterna följa terrängens forner. Där brädgårdsområdena äro begränsade till öar eller utfyllningar, synas största svårigheterna möta. I öfrigt torde icke ekonomiska svårigheter förefinnas, ty nämnda anordningar äro icke af dyrbart slag. De synas t. o. m. i vissa afseenden kunna medföra besparingar och, äfven om man kan påstå, att det är med sägar och brädgårdar som med alla andra »risker», att de åsatta premierna rättas efter riskernas beskaflenhet och eventuella förluster ersättas af försäkringsgifvarne, så äro dessa risker äfven i ett annat afseende jämförliga med öfriga. En brand förlir alltid en förlust. Gjorda leveransafताल kunna ej fullgöras, arbetarne kunna knappast undgå ett förlora. Och till slut. Hvarför skulle icke i dessa fall liksom i fråga om städer och andra samhällen minskad risk af katastrofer medföra besparing i premier?

Beträffande organisationen och öfvande af personal må endast framhållas att själfklart synes vara att organisationen i hufvudsak måste följa befälsförhållanden inom verket i öfrigt samt att enhvar, som bekläder en post af vikt, ovillkorligen skall ha en eller ett par ställföreträdare, som äro skyldiga att ingripa vid behof, så att t. ex. en maskinist icke lämnar sin plats utan att hans närmaste man inträder i samma skyldigheter. I öfrigt bör organisationen vara den enklaste möjliga, redskapen af så likartad beskaflenhet som möjligt. De släckningsförhållanden, som inom ifrågasvarande industri kunna ifrågakomma äro af så föga växlande art att mångsidig utbildning icke erfordras. Hufvudsaken är att öfningar då och då komma till stånd så att all personal får inblick i hvad som är att göra och enhvar blir besjälad af medvetandet om att det *hastiga ingripandet i eldens början* är hufvudsaken. Som en ständigt påminnelse böra också tydliga, tryckta anslag vara uppsatta på mest i ögonen fallande platser, isynnerhet invid brandredskap och platser, där faran anses vara störst. Rätt till allarmering bör tillkomma hvar och en, och ej må någon lefva i den föreställningen att han handlat i öfverilning, om han allarmerat för ett obetydligt tillbud och föranledt igångsättande af en vidlyftigare släckningsapparat i st. f. att tillgripa tillhandsvarande obetydligare medel, ty dylik tveksamhet har välrat många katastrofer.

Brandsynepraxis.

Efterbesiktning.

II.

Jämlikt föreskriften i för staden gällande B. O. af innehåll, att, »därest skorsten eller rör går genom rum,

som användes till förvaring af foder eller andra antändbara och lätt brännbara ämnen, skall utomkring skorsten eller rör på ett afstånd af minst 50 cm. anbringas ram eller spjalverk för att förhindra de antändbara ämnena från att komma i beröring med skorstenen eller röret», hade brandsyn förelagt ägare att anbringa dylikt spjalverk kring en skorsten på en vind, som användes till höskulle.

Vid efterbesiktning finnes:

1:o) att ägaren underlåtit fullgöra förelagandet;
2:o) att hyresgäst, ehuru vinden var tillräckligt stor, så att af behöfvat ej var påkalladt att lägga hö kring den ifrågasvarande skorstenen, dock inlagt hö omedelbart intill och omkring skorstenen.

Förhållandet anmäldes till polismyndigheten (Br. St. § 8) samt till allmänne åklagaren, hvilken senare jämlikt stadgandet i Br. St. § 16 mom. 2 anställde åtal

1:o) mot ägaren jämlikt Br. St. § 15 mom. 1.

2:o) mot hyresgästen jämlikt O. St. § 6 andra stycket, och blefvo båda genom poliskammarens beslut bötfällda samt tillhållne att fullgöra, hvad dem ålåg, vid äfventyr, som i § 11 mom. 2 af Br. St. skills.

—f.

Fotogénkällare på under reglering varande vretområde, som till större delen är bebyggd.

Hofrätten tillåter att källaren står kvar.

Stadsfullmäktige i Sundsvall beslöte i november 1911 på därom gjord motion, i anseende till ifrågasatt reglering af området söder om bergsgatan att hos länsstyrelsen utverka ett tillfälligt byggnadsförbud för detta område. Beslutet föranleddes till stor del däraf, att Svensk-amerikanska petroleumaktiebolaget vid denna tid påbörjat grundläggning af en fotogénkällare å området, hvaraf sanitära olägenheter och eldfara ansågos skola uppstå.

Det begärda byggnadsförbudet beviljades kort därpå af k. bef. och arbetet å källaren afstannade 2 dec. 1911.

Förslaget till områdets reglering antogs af stadsfullmäktige 15 följande april, men innan frågan om beslutets fastställelse blifvit af k. m:t pröfvad, återupptog bolaget i augusti arbetet med färdigbyggande af källaren. På uppdrag af byggnadsnämnden begärde då stadsfiskalen handräckning för borttagande af det, som af byggnaden blifvit uppförd efter en af stadsingenjören och stadsarkitekten den 8 dec. förrättad besiktning. Denna ansökan bifölls af magistraten, hvilken föreskref; att allt, hvad som efter 8 dec. 1911 utförts af byggnadsarbetet förutom färdiggjutandet af väggarne, om hvar omfattning utredning saknades, skulle genast borttagas, därtill vederbörande utnättningsman i laga ordning skulle lämna handräckning.

Öfver denna resolution besvarade sig petroleumbolaget hos hofrätten, som i dagarna fällt sin dom. Hofrätten har funnit, att bolaget under 1911 uppfört väggarna med undantag af någon del i sydöstra hörnet och å södra sidan äfvensom, efter det stadsfullmäktige antagit förslaget till stadsplanens utsträckande öfver området, fortsatt byggnadsarbetet och låtit fullständigt färdiggjuta väggarna, uppressa takstolar och delvis inbräda taket. Enär med hänsyn till omfattningen af det arbete, som sålunda under år 1911 blifvit utförd, det arbete, som verkställdes efter 15 april 1912, ej kan anses hänförligt till sådan nybyggnad, som en-



ligt par. 5 i lagen om stadsplan och tomtindelning ej får företagas, har hofrätten med ändring af magistratsrens resolution, så vidt densamma öfverklagats, ogillat stadsfiskalens i målet förda talan.

Ar 1912 konstaterade brandsynenämnden att på grund af läckning från upplaget marken nedom den starkt lutande byggnadsplatsen var så genomdränkt af fotogen, att därur upptagna grästorfvor med lätthet antändes, oaktadt marken samtidigt var betydligt fuktig. Oaktadt kontrollanten å eldfarliga oljor konstaterat, att de i upplaget förvarade lysoljorna icke voro hänförliga till eldfarlig olja, ålade dock brandsynenämnden med stöd af brandordningens föreskrift att »ämnen, som lätt fatta eld» icke få under bar himmel förvaras inom staden, vederbörande att omedelbart låta bortföra upplaget. Åläggandet ledde också till resultat att upplaget bortfördes.

Sedermåra fullbordades arbetet å källaren och densamma öfvertäcktes fullständigt med tak af asfaltpapp å bräder. Källarens storlek är lika med ett större böningshus och rymmer åtskilliga tusental fat.

Före ordinarie brandsynen 1913 begärde ägarne hos brandchefen (brandsynenämndens ständige ordförande) extra brandsyn, tydligen i afsikt att få skriftligt erkännande om byggnadens icke eldfarliga beskaffenhet. Då denne emellertid icke kunde finna ifrågasvarande byggnads beskaffenhet föranleda hemställa till magistraten om förordnande af extra brandsyn i enlighet med stadens brandordning och intet upplag för tillfället fanns, föranledde ägarnes anhållan ingen åtgärd. Vid ordinarie brandsyneförättningen var källaren fortfarande tom och byggnadens beskaffenhet i och för sig befunns vara mindre eldfarlig än de flesta byggnader, hvarför brandsynenämnden icke fann skäl till någon anmärkning förefinnas.

Resultatet har således blifvit att ägaren till tomten, som uthyrd densamma till petroleumbolaget, icke gjorts ansvarig för de byggnader detta bolag utfört å hns tomt, att byggnaden, en till hälften öfver jordytan uppskjutande källare af beton med papptak på bräder uppförts å midt i staden liggande område, omgifvet af en mängd träbyggnader och villor omedelbart intill redan regleradt och bebyggdt område, uppförts utan byggnadsnämndens tillstånd å område, för hvilket stadsplan redan är uppgjord, ehuru, på grund af vissa formella skäl, ännu ej hunnit fastställas, samt att hofrätten sanktionerat byggnadet. Det blir sedermera vederbörande myndigheters sak att kontrollera huruvida byggnaden användes för otillåtliga ändamål.

Frågor och svar.

Frågan i n:r 6 huru man i saknad af uttrycklig föreskrift därom i för staden gällande byggnadsordning, skall tolka stadgandet i byggnadsstadgan § 36 mom. 1 med hänsyn till tapeter synes bäst kunna besvaras genom hänvisning till §:ns egen ordalydelse jämförd med motsvarande § i F. t. Bl., nämligen dess § 56. Motiveringen till denna säger intet, men den något förändrade ordalydelsen synes angifva, att meningen skulle vara att på ändamålsenligaste sätt isolera eldstad och rör. I äldre brandordningar, där i allmänhet hänsyn måste tagas till hufvudsakligen byggnader af trä, finnas vanligen föreskrifter att bakom mur för ugn eller spisel tinnervägg icke till någon del må kvarlämnas samt att kakelugn skall sättas i murad nisch af viss tjocklek. Jämfördes härmed den vanliga bestäm-

melsen om afväxlande af trävirke från eldrör, så framgår att stöd finnes för tillämpandet af dessa bestämmelser sålunda att exempelvis kakelugn ej får uppföras till större höjd än att motsvarande afstånd lämnas mellan densammes öfre del och papperstak. Intet skäl tyckes heller finnas att i fråga om tapeter af papper tillämpa andra grunder för synförrättning. I äldre hus af trä med murade nischer var för öfrigt brukligt att låta papperstapeterna sluta vid nischen, som målades. I stenhus däremot, där sådan tydligt angifven gräns icke fanns, drogos tapeterna utan vidare in till kakelugnen och rent af bakom. Då i själfva verket inom dessa hus någon verklig fara icke syntes vara förenad med detta tillvägagående, har man blundat för bestämelsen, äfven om i resp. byggnadsordningar stöd funnits för åläggande att afskåra tapet »5 tum» från eldstaden. I de vanliga kakelugnarna finnas ju ej sällan sprickor längs bakmuren och dylika kunna visserligen medföra fara för antändning af bakom kakelugnen indragna tapeter. Intressant vore emellertid veta om något fall finnes att anföra som exempel därpå. I trähusen har man alltid så mycket som möjligt sökt efterlikna stenhusen och därför äfven i dessa indragit tapeter bakom kakelugnar, men i dessa torde intet skäl finnas att icke tillämpa den tydliga meningen med isolerande af eldstaden.

Medeltidsbilder.

De källor, hvilka stå oss till buds för att studera städernas såsom enhet betraktade förhållanden gentemot »eldsnöd», äro ytterst sparsamma under epoken 200–1400-talets början. Ty hvad medeltidens stadsbränder skonade, föll offer för krigens förstörelse. Endast få källor hafva blifvit bevarade från tillintetgörande och dessa få tillika med några bestämmelser, som påträffas i stadsprivilegier, stadsböcker, stadsrätter och stads-lagar bilda den grundval, på hvilken vårt vetande och vår kunskap om denna tids brandväsende och därmed sammanhängande grundar sig.

Vi befinna oss ännu så länge i eldsläckningsväsendets barndom. Detta finner dessutom en motståndare i folkens andliga sinnesriktning. Teologien låg som en mara öfver hela medeltidens andliga lif. Prästerskapet var det enda ståndet, som kunde läsa och skriva. All intellektuell förmåga, begåfning och verksamhet, likgiltigt om den utföades af laicus eller klerk gick upp i religionens tjänst. Äfven om folket stundom gjorde narr af svartrockarne och byggmästare satte munkkarrikatyren på sina dömebyggnader, så var dock hela tänkesättet teologiskt och försmäktade i Augustini all humanitet föraktande och hånande pre-destinationlära.

Man visste icke riktigt, hvad man skulle tro och tänka om elden, dess väsen, dess ursprung och dess ändamål. Var den ett Guds straff för människornas synder eller var den ett Satans verk? En af handskrifterna till Visby Sjörrätt IV : B : Eccle XL säger: Hwad haffver gud skafftt, storm, ildt, hagell, luhner, döden, wille diwr, Scorpioner, Hwgorne, och Swerdt &c; Svar? the wgdelig tuill enn straff och fforderffvelse, och saa fför dioris skyldt, kom wandfflodenn offver thenn gautske werdenn.

Denna tro och föreställning, att Gud är det närmaste och enda upphovet till allt ondt, storm, elds-våda o. s. v. kan medföra tvenne verkningar. Antingen försvagar och dödar den allt initiativ och upp-

föstrn till ett all försiktighet afvisande lusscez-aller-system, som föraktar alla skyddsmedel, eller ock bi-bringar den människorna en resignationens och lämladets kraft, som de knappast skulle på annan väg kunna uppnå. Så t. ex. läser man på en inskription på ett hus:

Detta hus, det står uti Guds hand!
Tre gånger re'n det härjats har af brand!

Det vill närmast synas, som om man under medeltiden oftare kan spåra dessa verkningar af tron och föreställningssättet, än någon verkan i väckande och eggande riktning. Att en gång för alla söka tröst hos Gud allena och förlita sig på hans kärlek och allmakt hade ju också sina betänkligheter. Ty först och främst vredgas Gud på människorna, och allsmäktigt i ordets mest vidsträckt bemärkelse var han ju ej heller. I denna värld delade han i hvarje fall makten med mörkrets furste Satan. Det fanns således ingen annan utväg än att ackordera med båda och skiftesvis skjuta skulden på Gud och på Satan. Hvarje rättänkande människa, d. v. s. alla, som icke rent af förskrifvit sig till den Onde, måste försöka att kryssa sig fram genom lifvet. Kunde man ej finna hamn på den gudomliga kusten, måste man söka att hålla midt i strömfåren för att åtminstone undgå att stranda på djäfvulens sida. Denna osäkerhet i grundförutsättningen utbredd en betänklig oklarhet öfver hela tidsuppfattningen. Under det att man i ena ögonblicket förklarade Gud vara den enda orsaken till alla dylika straff, som eld och brand, sjukdom och nöd, tviflade i nästa ögonblick ingen på Satans förmåga att åstadkomma dem. Samma människor förklarade omväxlande Gud i stånd och ur stånd att råda bot på af Satan till denna värld sända plågor.

Väl visste man, att vatten, gjutet öfver en liten eld, förmådde släcka denna under ett fräsande ljud. Redan detta fräsande måste ju leda till allehanda underliga tankar. Men hvad skulle man väl tro, då en träbyggnad stod i full brand och man slungade innehållet af vattenburet in i elden och till tack endast hade förargelsen och sorgen att se, att det icke blott icke gjorde rakt ingen nytta, utan fastner tycktes gifva det lössläppta elementet ökad fart och kraft. Måste icke detta vara ett Satans bländverk för att förvirra människornas sinn och komma dem att söka sin tillflykt till de medel, som deras hedniska förfäder använt, ty dessa medel hade kristendomen ju icke utrotat, utan endast ifört nya kläder. Man kan ej förvånas öfver, om de vid dylikt tillfälle kastade kärlet, slogo korstocken för sig och grepo till rosenkransen för att på detta sätt bortdriva den Onde och afvända eller blidka Guds vrede, som uppenbarade sig så förskräckligt. Stundom tog man sin tillflykt till ännu kraftigare medel i det man tillkallade prästerskapet, som i procession tågade genom gatorna med sakramentet. För detta medel måste Satan vilka, om det var han, som ställt till eländet, men om Guds vrede därigenom lät sig afvända, var ej alldeles gifvet. Det hände därför som oftast, att man i misströstan och förtviflan ref till sig hvad man kunde föra med sig af gods och ägodelar samt flydde med barn och blomma ut på öppna fältet och lät så Gud och Satan hållas med resten.

Då man under den tidigare medeltiden och ännu senare endast kunde gentemot elden och de vildt flammmande lågorna sätta de mest primitiva och därför också mest overksammas verktyg och redskap, så följer därpå, att det viktigaste stråfvandet under perioden måste gå ut på att öfverhufvudtaget förhindra utbrottet af eld.

Så säger Andreas Sunessons bearbetning af Skånelagen, författad sannolikt under åren 1206—1215, i kap. 131: Igitur ut videtur periculum igne diligentius custodio circumspici rationabile lege dinoscitur cantum esse, ut in tribus mariis dampnum passo satisfacere teneatur ex cuius domus igne adortum incendium consumendo domum alienam, haut minus sex horis nummorum integerit detrimentum; et si domus plurium concrementur non maiorem plures quam unus consequenter incendii satisfactionem inter se portionibus equalibus dividendam, quantumcumque dispar dampnum eis per incendium irrogetur.

Den yngre Skånelagens text, författad mellan åren 1203—1212 säger i kap. 214 den s. k. ild-Boggen: Elde sinum seal man wartha. Cumber eld af annars manz elde, j annars manz hus. swa at hanum brenni swa got sun siax. öræ. böte hin ær eldin atte thre mare hanum.

I den äldsta kända svenska stadsrätten, nämligen Bjärköarätten, utfärdad för Stockholm under senare hälften af 1200 talet, möjligen början af 1300 talet samt använd i många andra svenska städer, t. ex. i Lödöse omkring 1345, några städer i Södermanland samt genom Konung Magnus Erikssons bref af den 11 september 1349 äfven i Jönköping, stadgas i flock 41 § 1 » Warther elder lös . i . hwat garthi thæt helzst er . giter bonden selwar sligt . veri saklös. komber öx oc æmber . æller kleppir klokko . böte thre markar. hwar sum eld tendir fyr en or warthi er rinkt . böte thre öræ . hwat eld thæt helzst er.»

I den 15 augusti 1326 från Nyborg daterade skånska stadsrätten Bäckeret finnes ej ett ord om brand.

I den i mitten af 1300 talet utfärdade Visby stadslag har man hunnit litet längre: werd en scorsten bernende de sik sylten leschet . de betere ene mare. Mer cumpt . dar to bil span onde klokken slæck . so betar man . III . marc. Mer werd van derne vyre en andero hus ernernende to beterenen . VI . marc. Här var man alltså betydligt strängare än i Stockholm.

Den förebyggande verksamheten är alltså öfvervägande. Men då rop på hjälp hördes från den af olyckan träffade grannen, så uppstod af rent mänsklig medkänsla att hjälpa en nödstäld like först en frivillig hjälp från grannarnas sida och så småningom utvecklade sig härur den i lag fastställda släckningsplikten, som skulle inträda vid nödropets höjande eller den allmänna larmsignal, hvilken väl först var församlingsherdens horn, därpå tornväktarens hornsignal och slutligen i och med klockors införande: klockringning och med nattväktares och militärväktars införande: hornet hos de förra och trumman hos de senare.

Att denna grannarnas hjälp närmast skulle inskränka sig till vattenhämtning, låg ju nära till hands, äfvensom att det icke kunde vara tal om någon vidare ingående organisation af denna verksamhet endast på sina ställen, där man hade guld om käril och folk, som voro vana att bära, organiserades vattendillförseln. Så är t. ex. fallet i Augsburg 1276, där vindrigarne mot skattefrihet voro ålagde att framskaffa vatten i händelse af eldsvåda.

En liknande bestämmelse finna vi i Sverige först så sent som 1502 eller 1503 i det af Borgmästarne i Stockholm Niels Scriffuer, Oleff Mickelsson och Rawald Jonsson utfärdade: Dragara Embetenom schraa ok laag-booch § XXXi: Item Engen embets broder dyriffues ath bortha wara tha stadzsins ärendhe a ferda ara vppa malmen at han ju strax redha är miz sit keze naar swa behoff är . Thän ther borta är böte i embetet ena tunno ööll tree mareker vax i byssau Statzsius reth oforsumet.



Så småningom kommer system i vattentillförseln. Hvarje husägare skulle vid eldfara, stundom endast vid torr väderlek, stundom alltid utanför sin port hafva ett kärl, en tunna med vatten. På sina ställen föreskrifves att ämbar skulle finnas vid de offentliga brunarne. Sedan kom turen till de egentliga brandharkarne, brandkexens, användning. Man hade iakttagit, att elden, om lugnt väder rådde, icke förmådde kasta sig öfver en obebyggd plats. Tillämpad ställde denna lärdom krafvet: skaffa sådan plats rundt om det brinnande huset! Taktiken går sländna ut på att genom nedrifvande af husen i granskapet undandraga elden näring. Under denna epok behöfde man alltså förnämligast organisera timmermän, vedhuggare, dragare och ålägga dem att med »brandkexen», yxor o. d. skynda till eldstället. Däraf uttrycken i Bjärköarätten och Visby Stadslag: »kumber öx och æmber» resp. »cumpt dar to bil span.»

Så småningom ålägger staden borgarne att vil förse sig med släckningsredskap. Vid eldsutbrott kommer hela staden i rörelse, ett slags belägringstillstånd inträder, stadsportarne stängas, murarne besättas med beväpnadt folk för att skydda staden mot ligor och hand, hvilka läto den röde hanen flaxa öfver städer för att i skydd af hans förlamande vingslag genom stöld och rof skaffa sig lifsuppehälle. Inom stadens murar söker den i lag anbefallda organisationen rastlöst att skydda staden mot lägnarnas raseri.

Denna epok är stadsrätternas och brandordningarnas epok par préférence, en vacker frukt af det medeltida borgerliga själfstyret. I allmänhet går genom dem ett högt sedligt allvar, äfven om det mången gång gifver sig tillkänna i ett ganska kraftigt, men i sin naivitet så mycket mera medryckande och fångslande språk. Kärlek till nästan och till samhället framhålles i dem såsom hvarje god medborgares plikt.

Det skulle vara ett fullkomligt misstag att tro, att stadsrätterna med sina ganska omfattande bestämmelser skulle hafva liksom den harnesklädda Pallas Athene ur Zevs panna utsprungit ur de hlvithåriga hufvudena vid rådsbordet. Fastner torde man hafva samlat alla redan förefintliga strödda bestämmelser, förbättrat dem, utvidgat dem o. s. v. På detta sätt har man lärt af föregående tider, hvilka saker, som voro eftersträfvansvärda, och hvilka, som borde undvikas, men erfarenheten kan hafva varit dyrköpt nog. Det hela har man så handhaft med större stränghet än fört.

I stadsrätternas och stadslagarnes bestämmelser kan man i regel urskilja trenne hufvuddelar den förebyggande, den utföfvande och den därefter följande verksamheten. Som öfvergång mellan de båda förstnämnda införas i regel alarmeringsbestämmelserna.

Såsom af de anförda citaten i Bjärköarätten och Visby Stadslag framgår, användes för alarmeringen kyrkklockorna. Den enda af de gamla lagarne, som innehåller närmare bestämmelser härom, är Östgötalagen, skrifven omkring år 1290, hvilken i Kristnee Balkar VIII § 2 säger: Nu ringir thæn sum egh bithær klokkarin til . böte firi siæx öra : utan han kumi rithande ælla gangande ok vill kalla præst ælla kombær eldruni lös . klæmptær han tha ælla ringir uari saklös.»

Här hafva vi alltså, om man så vill, bestämmelser om straff mot »falskt alarm». Liknande bestämmelser rörande den första alarmeringen, ropet på hjälp, äro måhända följande bestämmelser i Visby Stadslag II: XVIII van nachtsrichte . Komet en serichte bi nacht bi slapender deth . dat möghen tyghen nabure . bouen vende beneden gude lyde . vnde we dat serichte maket .

de betere deme rade . VI . marc vnde des nicht to letende (Kommer ett skrik om natten vid softid, dot måga vitna grannar ofvanför och nedanför, gode män; och den som gör skriket, han böte till rådet sex marker; och det skall icke eftergifvas. Något liknande föreskrifves äfven i Statutum in nundinis Malmogionsibus promulgandum. (Artiklar, som skulle kungöras på höstmarknaden i Malmö), hvilken samling ej kan vara yngre än senare hälften af 1400-talet: 18. Item Ath enghen scall robe Jodwth eller slaa for samlupp ther matte worde bland folketh wihen han wordher openbare trengh ther till vnder IIII marc konninghen oc byen swo möghit.» Jadut eller Jodwth var ett tyskt nödrop, hvilket användes då man mente sig vara sin undergång nära.

Den utföfvande verksamheten bär i stadslagarne afgjordt prägel af otyplighet. Man har visserligen försökt att åstadkomma ett enhetligt kommando i en af borgmästare såsom ledare och man praktiserar arbetets fördelning. Men hela manövern sätter i rörelse ett uppåtdämsligt mänskliga krafter som väcker vår förvåning. Det är, som om man ville söka neutralisera materielens bristfällighet genom massan af armar, som skall handhafva den. Äfven om den enskildes funktion är noga bestämd, så måste denna pappersordning leda till ett fullkomligt outredbart kaos på brandplatsen. Det mest karakteristiska och framträdande momentet i släckningstaktiken är rifvandet af det brinnande huset och skyddandet af de angränsande.

Som exempel härpå må anföras Visby stadslag: Dit recht van wisby, anbefalld af konung Magnus Eriksson, sammanskrifven i midten af 1300-talet, hvilken i II bokam XXIII kapitlet stadgar: van vyrlöse

Ofte sik en sedelic vyr erhölle des god nicht wille . vnde dar en hus bi stynde dar men dat vyr mede lesschen möchto . genen dar tue radmannæ stede to . dat hus to howende / de minsche mach dar nicht wedder spreken . deme dat hus to höret , Jodoch also . so wat scaden de minsche van deme howe henet dat scal stan an deme rade sinen scaden to vororsatene . ofte dat vyr dar besteit . Were auer dat sake / dat de . deme dat erue to höret . dat bod nich holden wolde . det ga na stades rechte. (Om en skadlig eld uppkomme, det Gud förhjade, och stode därvid ett hus, hvarmed man kunde släcka elden, gifva två rådmän tillåtelse därtill, att nedhugga huset; den människans, som huset tillhör, må ej säga därefter; likväl så att hvad skada den människans har af nedhuggningen, den skall stå till rådet, att ersätta hans skada om elden där stannar. Men händer det att den, som fastigheten tillhör, ej vill åtyda befallningen, det gånge efter stadens rätt.

(Forts.)

Från eget land.

Gefle. Brandkåren har under 1912 påkallats 31 gånger, nämligen för eldsvådor eller eldsvådetillbud inom staden 15 gånger, för dylika utom staden 5 gånger, för soteldar 9 gånger, falskt larm 1 gång och kontakt i brandtelegrafens 1 gång. Brandskadereättningar hafva utbetalats med kronor 2,333,889: 61 för eldsvådor inom staden. Omkostnaderna för brandväsendet hafva uppgått till 49,999: 65 kronor.

Norrköping. Antalet utryckningar under år 1912 utgjorde 78. Brandkåren var allarmed för eldsvådor eller eldsvådettillbud 40 gånger, för soteld 36 och för falskt allarm 2 gånger. Den utbetalda brandskadeersättning utgjorde till kronor 231,211: 77, däraf för fast egendom kr. 70,766: 16 och för lös egendom kr. 169,445: 61. Utgifterna för brandväsendet uppgingo till kronor 71,502: 67.

Karlstad. Under Brandchefen J. P. Wendts tjänstledighet har kaptenen P. Ågren erhållit förordnande att uppehålla brandchefstjänsten.

Brandchefsbefattningen. En motionär hade föreslagit dels utredning om en reduktion af brandchefens lön, dels bestämmelse om att brandchefen, som nu utses af brandstyrelsen, hädanefter skulle tillsättas af stadsfullmäktige. De nuvarande löneförmanerna äro: bostad i brandstationen, lyse och vedbrand, kontant lön 1,800 kr. jämte tre ålderstillägg på 300, 200 och 200 kr. efter 5, 10 och 15 års tjänst. Brandstyrelsen föreslog, att lönen vid tjänstnehafvarens tillträde skall utgöras af bostad i brandstationen om fem rum, serveringsrum, jungfrukammare och kök, lyse och vedbrand, kontant 1,500 kr. jämte två ålderstillägg å 300 kr. efter 5 och 10 års tjänst; att lönen skulle 800 kr. betraktas som tjänstgöringspengar. Detta förslag hade tillstyrkts af drätselkammaren med den förändringen, att af den kontanta aflöningen 60 proc. skulle utgöra lön och resten tjänstgöringspengar. Efter en stunds debatt antogo fullmäktige drätselkammarens förslag med 27 röster mot 5. Minoriteten röstade för beredningsutskottets med 4 röster mot 3 beslutade hemställan om begynnelselörens fastställande till 1,200 kr.

I fråga om brandchefens tillsättning hade såväl brandstyrelsen som drätselkammaren yrkat afslag på motionen, men beredningsutskottets majoritet tillstyrkt densamma. Äfven i denna fråga uppstod en rätt lång debatt. Under denna yrkades, under förutsättning att tillsättningen af brandchef öfverflyttades till stadsfullmäktige, att brandstyrelsen och drätselkammaren måtte få i uppdrag framlägga förslag om öfverflyttning af brandstyrelsens räkenskaper till stadskassan samt att, om de behöfliga förändringarna i brandordningen icke hinna fastställas till den 1 okt., då nuvarande brandchefen afgår, brandstyrelsen måtte bemyndigas att förordna brandchef, tills befattningen kan besättas med ordinarie innehafvare.

Med 18 röster mot 14 beslöt att brandchefen hädanefter skall tillsättas af fullmäktige efter förslag af brandstyrelsen, samt antogs det framlagda tilläggsförslaget.

Kristianstad. Brandchefens berättelse för åren 1908—1912 innehåller uppgifter rörande organisation, brandstation, materiel m. m. Utryckningarna under de 5 åren hafva varit: för eldsvåda eller eldsvådettillbud 47, för soteld 29, för skogseld 5, för eldsken eller trängrök 3, för falskt larm 5 och för kontakt 5 gånger.

Karlskrona.

Brandkåren har varit allarmed för eldsvåda eller eldsvådettillbud 28 och för soteld 4 gånger. Brandskadeersättning har utbetalats med för fast egendom kr. 36,177: 04 och för lös egendom kr. 23,020: 93, summa 59,197: 97. Brandchefens berättelse, den första af staden i tryck utgifna, innehåller i öfrigt beskrifningar öfver den nuvarande organisationen, anskaffad och förut befintlig materiel, förbättringar af brandtelegrafn, byggnader m. m. Utgiftssumman för året var

kronor 43,228: 44. Däri ingå dock reserverade, ej utbetalade medel kr. 7,416: 83.

— Stadsfullmäktige hafva i maj detta år beslutat hemställa om sådan *ändring i stadens byggnadsordning*, att brandchefen skall äga rätt, då eldfarliga inrättningar prövas af byggnadsnämnden, att i nämndens förhandlingar genom personlig närvaro deltaga.

Göteborg. Brandkåren har under år 1912 varit allarmed 180 gånger, däraf för soteld 22, falsk larmsignal 5 gånger och försök till falsk larmsignal 13 gånger. Af eldsvådorna hafva 28 varit af den beskaffenhet att en eller flera slangledningar behöft användas. Under året utbetalda brandskadeersättningar utgjorde för fast egendom kr. 50,499: 61 och för lös egendom kr. 50,047: 64, summa kr. 100,547: 25. Brandkårens utgiftsstat slutar med en summa af 200,157: 26 kronor.

Brandmästare

skulle enligt en i Svenske Skorstensfejaren intagen uppsats af »Titulus» vara en sedan urminnes tider använd benämning å utöfvarne af skorstensfejareyrket. I juniurnumret af samma tidskrift visar nu »Historikus» att detta påstående hvilat på ett misstag i det benämningen, som ursprungligen varit en militär titel på befäl, hvilket hade till uppgift att intränga i fiendens land, härja, bränna och brandskatta städer och orter, sedermera öfvergått till titel för befäl vid brandväsendet och synes först hafva tilldelats den kände Jan van der Heyde. Därefter skulle samma titel först i midten af 1800-talet på obekant sätt kommit att i södra Sverige användas inom sotareyrket.

Inom norra och mellersta Sverige har benämningen, enligt hvad vi hafva oss bekant, aldrig förekommit. Att denna benämning icke heller synes lämplig inom sotareyrket, däri torde också enliva instämma.

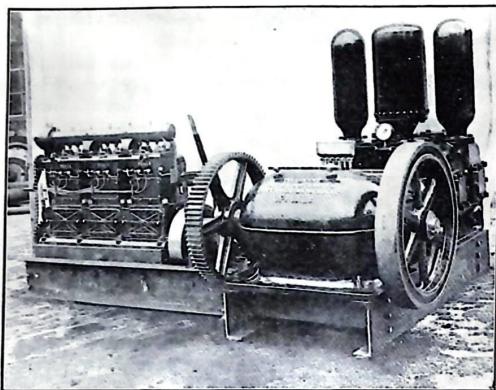
Korrespondens i tjänsten.

En brandchef har anmodat oss rikta en uppmaning till yrkeskamraterna att vid korrespondens i rena tjänsteärenden icke använda personlig adress med angifvande af titlar och namn utan blott: »Till Brandchefen — orten». Då denna anmaning utan tvifvel är välbetänt och välbehöflig, införa vi densamma och vilja för egen del tillägga ytterligare en uppmaning att i regel afhandla mera personliga förhållanden å särskildt papper, detta då vid expeditioners ordnande och tjänsteskrifvelsens förvarande eljes svårigheter ofta uppstå.

Nyanskaffning.

Långrörs sågverk har från Tullgarns Gjuteri och Mek. V. A.-B. erhållit en 2,000 minutliters motorspruta jämte 1,500 m. slangar, slangkärror m. m.

Vid utförda leveranspröf gaf denna spruta exempelvis genom 2 slangledningar om hvardera 480 m. och strålrör af 19 mm. en vattenmängd af 840 ml. i strålar om 50 m. längd.



Flens municipalsamhälle har från samma verkstad erhållit en 4-hjulig ångspruta n:r 11 jämte 700 m. slangar.

Strejkande brandkår.

I New Yorks utkant finnas en del frivilliga brandkärer. För någon tid sedan etablerade en af dem strejk och vägrade energiskt att rycka ut till eldsvåda. Följden af detta blef till en början, att en brandskada på egendom för 5,000 dollars uppstod.

Anledningen till strejken fick man sedan veta. Inom distriktet funnos brandskåp, till hvilka de närboende hade nycklar för att öppna skåpen i händelse af behof för alarmering. De styrande ansågo detta system ej vara tillräckligt effektivt, hvarför de anskaffade och uppsatte brandskåp, som kunde användas af hvem om hällst.

Oaktadt ingen falsk larmsignal ingått under de två månader, som apparaterna varit uppsatta, beslöto likväl de frivillige att förklara, att de ej ville utrycka på signal från dessa brandskåp, enär de ju ej kunde veta, om det var falskt alarm eller ej.

Den engelska tidningen Fire & Water, som berättar saken, tillägger: Med dylika fakta inför ögonen hafva våra transatlantiska vänner ingen anledning att låta oss i Europa höra något om »otillfredsställande organisation» och mera dylikt.

Från utlandet.

Begagna alltid hjälm på brandställe! Under eldsläckningsarbete i Manchester träffades brandkaptenen Corlett af en nedfallande skifferplatta, hvilken genomslög hans mässinghjälm och tillfogade honom ett mindre snittsår i hjässan. Utan hjälmen hade blesstyren helt säkert blifvit allvarsammare.

Yrkets faror. En af underofficerarne vid Londons brandkår erhöil vid en eldsvåda för någon tid sedan en skada på sitt högra öga, så att han nu förlorat synen på detsamma. Han har därför måst taga afsked efter 17 års tjänst och erhåller 1,800 kr. i pension om året.

Sprinklers. Enligt en nyligen offentliggjord statistik funnos i Tyskland under år 1911 179 sprinklersanläggningar med 344,834 stycken sprinklers. Dessa anläggningar representerade ett värde af 9 mill. mark. Enligt en af National Fire Protection Association i Förenta staterna offentliggjord statistik inträffade under åren 1897—1912 sammanlagt 12,180 eldsvådor i med sprinklers försedda byggnader. Resultatet blef negativt i 609 fall eller ca 5 %.

Ovanlig anledning till falskt alarm. Brandkåren i en amerikansk stad alarmerades en dag till brandskåp n:r 561. Vid framkomsten till brandskåpet befinnes det vara falskt alarm och orsaken följande: Brandtelegrafnätet är underjordiskt. Ett läckage på ett gasrör i gatan hade uppstått och gasen trängt sig upp genom jordlagren in i kabeltrumman och därifrån upp i brandskåpet. En person, som strök eld på en tändsticka mot brandskåpet, framkallade härigenom en explosion, som sprängde sönder skåpet och sårade personen ifråga. En del af skåpet ref i förbifarten af hans ena öra.

Händt.

Juli.

- 1162, 28. Skånska kyrkorätten utfärdas. I densamma finnas en del bestämmelser om brand.
- 1212, 10. London. Storbrand. 3000 personer uppgifvas hafva omkommit.
- 1244, 1. Hertig Fredrik II:s statsrätt för Wien med bestämmelser rörande förebyggandet af brand utfärdas.
- 1340, 24. Hertig Albrekt II:s handfästning till Wien, i hvilken några kortfattade bestämmelser rörande brandskydd finnas.
- 1518, 9. Wien. Storbrand. Alla hus vid Singer-strasse förstördes.
- 1525, 18. Wien. Storbrand, som började inom staden kastade sig öfver stadsmuren och gick ut i förstäderna och förstörde sammanlagt 400 hus och flera kyrkor.
- 1594, 8. Hofmarskalken Göstaf Banér förbjuder i utfärdad förordning nattvakmanskapet i Stockholm att komma druckne i tjänst.
- 1595, 12. Kristian IV befäller, att den skånska lagen skall gälla och tillämpas på Gotland.
- 1571, 20. Johan III stadfäst bardskärarnas skrä i Stockholm, innehållande bland annat bestämmelse om huru förfaras skulle då någon embetsbroder lidit skada af våld.
- 1621, 15. Gustaf II Adolfs krigsartiklar med en del bestämmelser rörande brandskydd utfärdas från lägret vid Elfsnåbhen.
- 1683, 15. Wien. Under turkarnes belägring af staden uppstod en brand, som hotade förstöra hela staden.
- 1686, 26. Stockholm. Förbud utfärdas mot att anlägga någon byggnad utan stadens byggnings collegii vetskap samt förbud att täcka med annat än torf och tegel.
- 1689, 5. Senatsdekret i Listz med utfärdande af brandordning för staden.
- 1699, 16. Wien Den bakom kejsarliga slottet uppförda, nybyggda teatern nedbrann.
- 1670, 6. Stockholm. K. bref till magistraten angående byggnadsverksamheten i staden.
- 1752, 6. Österrike. Kejsarlig hoforder, som förbjuder skottlossning vid processioner, bröllop, barndop, o. d. samt afbrännande af fyrverkeri inom städerna.
- 1770, 5. Wien. I Leopoldstadt brunno några hus, hvarvid genom ras af en mur 11 personer ihjalslogos.
- 1785, 25. Brandordning för Böhmen utfärdas.
- 1786, 28. Brandordning för Galizien utfärdas, hvilken gäller ännu i dag.
- 1794, 22—23. London. Storbrand. 630 hus.
- 1829, 25. Österrike. Hofdekret med föreskrift att gående, åkande, körande, ridande skola hålla undan för brandkårens fordon.
- 1880, 19. Österrikiska 1. brandkärskongressen hålles.