

9:de årg.

”SVENSK.

BRANDKÄRTNING

FACKORGAN FÖR SVERIGES BRANDKÄRER

N:o 2

A.-B. Centraltryckeriet
Örebro 1918

Febr. 1918

Ägos af:
**Svenska Brandmänna-
Förbundet**

Utkommer en gång i mån.

Redaktör och utgifvare:

ARV. W. SVENSSON
ÖREBRO
Telefon 26

Prenumerationspris:
Kr. 3:50 för år. Lösn. 25 öre

Annonspriser:
I texten 1 kr., & andra platser
70 öre pr cm. och spalt



AVESTA BRANDKÄR.

Brandväsendet i Avesta.

För en tid sedan aflade jag ett besök vid Avesta bruks-sambälle och tog naturligtvis reda på hur brandväsendet var ordnad, och till heder för därvarande brandkår får jag säga att förhållandena voro öfver förväntan.

Nämnda sambälle, beläget i södra Dalarne, har ett invånareantal af 5,500. Det planlagda området är 376 hektar, ganska tätbebyggt, med de flesta byggnaderna af trä, i två à tre våningar, samt ett och annat stenhus.

Hvad som gjort Avesta mest bekant är det stora industriella verket Avesta järnbruk, ett etablissemang af aktningvärda dimensioner. Vidare industrier äro Stockholms stads superfosfat-fabrik, Avesta sulfatfabrik samt snickerifabrik.

Bland en stor del af våra mindre samhällen befinner sig brandväsendet i ett allt annat än ordentligt skick, men så är dock ej förhållandet i Avesta. Den första ansatsen till någon organisation och till ordnandet af brandväsendet togs 1909, då en hr E. Nyman bildade en s. k. elitbrandkår, bestående af 16 man, befälet inberäknadt. Nämnda kår disponerade öfver två handkraftsprutor samt div. annan material.

Den 1 jan. 1914 antogs till brandchef en af polismännen i samhället, hr G. Nilsson, och under hans chefskap har kåren undergått märkbara förbättringar. En reorganisation af elitkårens företogs, och denna består nu af 1 brandchef, 1 v. brandchef, 2 brandförmän och 12 brandmän.

Från samhället har naturligtvis ett årligt anslag erhållits till förbättrandet af brandväsendet, men en stor del förbättringar och nyanskaffningar ha tillkommit på frivillighetens väg. Kåren har nämligen genom basarer och andra tillställningar lyckats samla en ganska anseelig kassa, ur hvilken gjorts inköp af material, personlig utrustning och dylikt. En redskapsvagn har inköpts för 600 kr., fullständig uniform samt skodon till samtliga inom kåren. Dessutom har till kårens alla medlemmar uppsatts rikstelefon, och alla öfverenskommelse träffäts med telefoncentralen att allarmering af kåren sker medels tre korta signaler å telefonen. För att säkerställa allarmeringen har hvarje man order att svara med samma signal, för att därigenom tillkännagifva att någon inom bostaden uppfattat densamma.

Redskapen, som kåren förfogar öfver, består af: 1 redskaps- och manskapsvagn, utrustad med nödig eldsläcknings- och lifräddningsattiralj, 1 redskapskärra med slangrulle, brandposthufvud, strålrör, skarfstegar samt diverse mindre redskap, 1 mek. steg, afsedd att dra-

gas af manskap, levererad af Allm. brandredskapsaffären, Stockholm. Öfriga stegtyper äro: utdragsstege, Sundsvallsmodell, samt hakstegar. Slangmaterielen består af 65 m/m slang med Idealkopplingar samt en del äldre 76 m/m slang med ögonblickskopplingar. Hästar till fordonen lämnas af ett i närheten varande åkeri, som i regel har en eller två hästar på stall. Finnes två hästar utgår redskapsvagnen, redskapskärran när endast en häst är tillgänglig. Uppgörelse är äfven träffad med ett par andra hästägare, att vid larm infinna sig och medtaga det fordon som eventuellt ej är ute.

Sedan 1915 äger samhället vattenledning med ett tryck varierande mellan 4 och 5 atmosfärer. Brandposternas antal är 98. Öfningsningar med kåren hålles två à tre gånger i månaden. Vid mitt besök företogs brandchefen en öfning med kåren och det var ett sant nöje att se med hvilken schwingung det hela gick, vittnande om intresse hos såväl ledare som kår. Sämst lottad är kåren hvad brandstation beträffar. Denna består endast af ett större träskjul utan någon som helst eldstad; dock har manskapet anordnat ett provisorisk verkstadsrum med eldstad innanför själfva redskapsrummet, men det hela gör naturligtvis ej skäl för namnet brandstation.

När ett samhälle äger en så intresserad brandkår, hvilken på allt sätt söker åstadkomma förbättringar, offrar tid och arbete, allt för en årlön af 100 kr., då är det också samhällets oafvisliga plikt att på hvarje sätt uppmuntra denna sin brandkår. De styrande böra ställa sig förstående gent emot kårens kraf och önskingar, ty man kan vara förvissad om att dessa ej äro tilltagna i sådana former att de verka afskräckande. Hvad kåren först och främst behöfver är en ny brandstation och en sådan låter sig nog bygga, utan att kostnaderna behöfva belöpa sig till några sexsiffriga summor.

Man måste gifvetvis arbeta efter »de lokala förhold».

En spruta är äfven af behovet påkallad, helst motorspruta, ty till aflägsset belägna platser, dit rörnätet ej är utlagdt, måste spruta nödvändigt medföras; de befintliga handkraftsprutorna kunna fullständigt lämnas ur räkningen. Hvad vattentillgången beträffar är den god, så länge Dalälven ej sinar ut.

Det intryck jag vid mitt besök fick af Avesta brandkår är särdeles godt, och på samma gång jag lyckönskar samhället att äga en så varmt intresserad brandkår, uttalar jag också den förhoppningen, att kåren måtte röna förståelse och uppmuntran i sina sträfvan för samhällets skydd mot eldfara. *Arv. W. S.*

Kolosförgiftningens uppkomst.

Ett ovanligt allmänt intresse ädrog sig för en tid sedan andre stadsläkaren i Stockholm G. Hultkvists försvarende af en medicine doktorsafhandling rörande de akuta kolosförgiftningarnas uppkomst.

Dr Hultkvist har ägnat dessa tyvärr alltför vanliga, ofta nog ödesdigra olyckshändelser särskild uppmärksamhet.

Disputationsakten hölls i Karolinska institutet i närvaro af åtskilliga af fakultetens lärare, bl. a. professorerna Berg, Santesson, Lennmalm, Jolin och Forssell. Fakultetsopponent var doktor Harald Kjerrulf, förste opponent doktor Klas Sondén, tredje opponent doktor M. Simon.

Den afhandling, som förelåg till ventilering, är tryckt som bihang till Hälsovårdsnämndens årsberättelse 1917 och är, enligt hvad som framgick under disputationen, endast en del af ett förberedt, större arbete i samma ämne. Hvad författaren speciellt här undersökt är frågan, i hvilken grad kolosförgiftningar, som ha karaktären af olyckshändelse (alltså där mord- eller självmordsafsikt ej föreligger), bör tillskrivas oförsiktighet eller andra omständigheter. Han har genom en serie olika undersökningar, tillämpade på ett material som omfattar 61 i Stockholm inträffade fall, kommit till resultat, hvilka han själf i slutet af sin afhandling sammanfattar på följande sätt:

1. Akuta, dödligt förlöpande kolosförgiftningar genom eldstäder i boningsrum hafva i Stockholm förekommit åtminstone 30 gånger oftare i sådana rum, som haft eldstädernas rökgångar placerade i murar, som gränsar mot det fria, än i rum med dessas rökgångar förlagda till inom husen belägna murar.

2. För uppkomsten af kolosförgiftningar i rum med eldstäder, hvilkas rökgångar äro utsatta för afkyllning, har den yttre luftens temperatur med stor sannolikhet betydelse, i det att sådana förgiftningsfall oftare än annars där förekomma vid eller kort tid efter omslag från kyla till blidare väder.

3. Den allmänna uppfattningen att akuta kolosförgiftningar genom eldstäder i regel bero enbart eller väsentligen på oförsiktighet genom för tidigt stängande af spjäll, kan icke vara riktig, emedan det i betydligt öfvervägande fiertalet fall åtminstone därjämte fordras, att rökgångarna äro så belägna att de till stor del äro utsatta för afkyllning.

Häraf böra nedanstående praktiska konsekvenser följa:

1. Rökgångar böra icke förläggas i murar, som för framtiden skola gränsa mot det fria eller som någon afsevärd tid framåt ej blifva motbyggda.

2. Effektiv isolering bör utföras af rökgångar, som gå i murar, utsatta för afkyllning.

3. Vid rättsligt bedömande af förgiftningsfall genom kolos från eldstäder i boningsrum bör hänsyn därtill tagas att, när olyckshändelsen inträffat i ett rum, hvars eldstad har sin rökgång så förlagd till en mur, att den till stor del är utsatt för afkyllning, detta läge hos rökgångarna med stor sannolikhet varit en till förgiftningen åtminstone medverkande orsak af afgörande natur.

Så långt dr Hultkvist.

Fakultetsopponenten dr Kjerrulf, som underkastat afhandlingen en ytterst ingående granskning, syntes i allmänhet vilja tillskrifva oförsiktighet med spjällen en större roll än författaren. Han påpekade också, att i de för afkyllning starkt utsatta rökgångarna, enligt sotares erfarenhet, ofta stenen invändigt flagar sig, så att skärivor falla ned i och täppa gångens knän, en faktor som utan direkt samband med temperaturförhållandena kan påverka draget och förorsaka störningar. Vidare påpekade dr Kjerrulf vindförhållandenas betydelse för inrökning och kolosförgiftning. Han hade i detta afseende utarbetat en statistik på de föreliggande fallen, som han meddelade.

Dr Sondén påvisade bristen i författarens metod att bestämma värmeförlusten i rökgångar och meddelade exakta beräkningsgrunder, hvilka ge till resultat att värmeförlusten i för afkyllning utsatta rökgångar är hastigare och sålunda af ännu större betydelse än hvad författaren antagit.

Tredje opponenten skämtade med afhandlingens bildmaterial, som till stor del består i afbildningar af lägenheter, där kolosförgiftningen inträffat. och påpekade till sist författarens smartness att komma fram med sitt opus just vid en tidpunkt, då det genom flera »kolosepidemier» blifvit aktuellt.

Från samtliga opponenter fick författaren uppbära ampla loford för sitt värdefulla arbete.

* * *

Ofvanstående artikel hafva vi hämtat ur Svenska Dagbladet och vi tro att den skall intressera brandmännen, hvarför vi infört densamma.

Red.



Släckning af skogsbrand.

Af kapten R. Stridbeck.

(Forts. och slut.)

Skogen kan emellertid vara belamrad med mycket affall, eller innesluta lågskog och enar. Äfvenså kan terrängytan eller skogens täthet vara för personalens framryckande så försvarande, att detta förfaringssätt visar sig outförbart. Då måste elden häjdas medelst anordnande af fribält. Detta lägges mot farligaste fronten, alltså äfven omslutande de främsta delarna af sidofronterna. Kan fribältet anordnas vid eller i anslutning till befintliga naturliga bälten såsom vägar, vattendrag, öppna platser och dylikt, så bör detta gifvetvis göras. Förut har jag anfört såsom olämpligt, att söka häjda en utbredd skogseld genom det af en del föreslagna vinkelförfarandet, när man räknar med endast personalen. Tillkommer däremot det fasta stödet medelst fribälte, då synes mig däremot ett häjdnade medelst användande af det spetsiga vinkelområdet vara både lämpligt och att förordas.

Afsikten härmed skulle vara att förebygga eldens samtliga framkomst under full kraft till fribältet. Genom fribältets anläggande i vinkel skulle man uppnå en successiv framkomst, därmed också mindre våldsambet samt en så småningom till endast fribältsvinkelns spets minskad front. Och häjdnandet skulle därmed blifva både säkrare och lättare. Själl har jag ännu ej pröfvat förfaringssättet, men det synes mig mycket fördelaktigt.

Vid löpelden har man att räkna med skogen och således äfven med en eld, som kan blifva ganska hög. Därför bör också mot löpeld fribältets bredd blifva ganska stor, och kan som ungefärlig bredd angifvas 3 å 4 meter. Träden fallas med kronorna inåt eldområdet; detta af samma skäl, som anförts beträffande fribältets anordnande vid ljungbrand. Har man tillfälle att afkvista de fallda träden och utströ riset långt inåt mot elden, bör man göra detta. Fribältets botten göres ren och befrias från brännbar moss, ris, lafva och dylikt. Det bortränsade ströet äfvenledes ut mot elden. Försvarsidan om fribältet göres äfvenledes ren från lättantändliga ämnen. Finnas löfträd, så skola dessa naturligtvis icke fallas, utan få stå kvar som skydd mot elden.

När elden nalkas, måste personalen hållas beredd i täta led, försedd med ruskor på försvarsidan, passande på, om elden på något ställe skulle kasta sig öfver bältet, och då genast släckande dessa nya eldhärdar. Så snart röken och värmen medgifver, skall framryckning ske till bältet för att medels ruskorna hålla ned elden

till låg höjd, och därmed beröfva den förmågan att kasta öfver eller genom värmen antända på andra sidan bältet.

Afsläckningen sker sedan af gränserna, hvarigenom fribältets bredd alltmör ökas till större skyddsförmåga. Den totala afsläckningen af ett område, som genomfarits af en löpeld, sker genom släckningspersonalens inträngande i eldområdet och medelst hufvudsakligen spadarna. Små bål kvarfinnas i de kädiga trädrötterna, och vissa marktytor kunna ligga glödande ganska länge. Afsläckningen sker bäst genom kväfning medelst påläggande af sand eller våta torfvor.

Toppelden eller flygelden.

Denna är den skogseld, som är svårast att häjda i sin framfart. Detta på grund af eldens hastighet, eldhöjden och de opåräknliga eldkasten. Den kraft och det dån, med hvilken den går fram, verkar äfven oroväckande på släckningspersonalen.

Toppelden är dock, som förut frambällits, ingen ursprungselld utan en följd af löpeld, som på grund af svåra förhållanden öfvergått till toppeld. Och man kan äfven påstå, att toppelden ej heller är en fortfarande eld, utan att dess fortsättning är beroende af skogsbeståndets beskaffenhet och markeldens intensitet. Ju tätare trädkronorna äro, ju mindre löfskogsbevuxet området är, ju jämnare höjd skogsbeståndet har och ju mer näring, som finnes för markelden, desto längre bär sig elden i topp. Men när toppelden områden där dessa betingelser för dess tillvaro minskas eller växla, då återgår den till sitt ursprung, löpelden. Därför finner man hos den utbredda toppelden växlingar och öfvergångar, hvilket har sin betydelse för bedömandet, när man går att hejda en eld, som för tillfället går i topp.

Ett direkt personangrepp på toppeld är otänkbart. Enda medlet är fribälte. Vid bedömande af dettas förläggande, bör ledaren särskildt taga under öfvervägande eldens stora hastighet, och önskemålet, att om möjligt få fribältet förlagt till sådan skog, som kan gifva förhoppning om, att toppelden genom skogsbeståndets beskaffenhet skall hafva gått ned till löpeld före bältets näende. Under alla förhållanden måste man beräkna plats för fribältet långt framåt. Stora skogsvidder måste offras, innan gränsen för elden kan beräknas. De naturliga fribältena spela vid toppeld ännu större roll än vid öfriga skogseldar. Men äfven dessas bredd kunna behöfva ökas.

Fribältets anläggande i vinkel, så som förut beskrifvits, är säkerligen äfven vid toppeld att förordas.

Bredder på fribälte, som skall häjda en toppeld, måste vara ungefär 5—6 meter, men denna

bredd räknas icke blott i botten, utan högst uppe, ty det är mellan trädskronorna elden går. Ej blott eldsidan utan äfven försvarssidan skall noggrant ordnas. Släckningspersonalen, hvars styrka göres mycket stark, bör hållas tillbakadrägen, när elden nalkas, och beredd att genast släcka på försvarssidan nedflygende bränder. Särskild instruktion om signaler bör vara gifven för att i tid kunna förhindra personalens afskärande eller innestängande af elden.

Lyckas man icke häjda toppelden genom det första fribältet, måste plats utses för nytt bälte, och arbetet börjas på nytt därstädes.

Har man däremot lyckats häjda elden, så följer samma fortsatta släckningaförfarande med afseende på försvarssidans skydd, eldhöjdens nedhållande, skogsbältets breddande och afsläckningen, som anförts angående löpelden.

Moteld.

Till slut vill jag nämna några ord om s. k. motelds ändamål och sättet för dess anordnande.

Som af namnet framgår vill man med en moteld häjda den ursprungliga skogseldens framfart. Moteldens verkan grundar sig på det förut omnämnda förhållandet med luftförtunnningen genom värmen och den därpå uppkomna luftsugningen inåt elden.

Genom uppläggning af brännbart material på den sida om fribältet, som är mot elden, ordnar man ett långsträckt bäl, färdigt att antändas af öfver hela linjen utposterad personal. När skogselden nalkas, och värmen från densamma börjar göra luftaugningen inåt elden märkbar, då påtändes bålet på en gång. Dess eld utvecklar sig allt mer och drager sig mot skogselden. Har så motelden hunnit få god fart, kommer den att möta skogselden med stor kraft. Eldarna slå emot hvarandra med ett väldigt dån och lågorna stiga mot skyn, för att sedan förintas. Man har satt en kraft emot skogselden, och bringat denna att stanna, hvarjämte man åstadkommit ett område närmast fribältet, där intet mer finnes att brinna för skogselden, hvilken därför häjdas.

Själff har jag under de flera skogseldsvåder, jag varit med om, icke behöft vidtaga åtgärder medelst moteld. Någon praktisk erfarenhet om desammans anordnande eller nytta kan jag därför icke lämna. Det tror jag mig dock kunna framhålla, att moteld ej gärna bör tillgripas eller åtminstone icke annat än under de svåraste fall af skogseld. Detta därför, att det torde vara mycket svårt afgöra det ögonblick, då motelden skall tändas, så att den dels verkligen går inåt mot skogselden, och ej af vinden kastas öfver fribältet, och dels så att den hinner att få sådan fart och kraft, att den verkligen kan häjda skogselden.

Det torde icke vara hvem som hälst, som har förmåga att sätta igång en verklig moteld. Vidare synes det ganska vanskligt, att, såvida man ej är i en mycket svår situation, riskera en ytterligare spridning af elden, i den händelse motelden tager motsatt riktning mot den, som afsatts. Risken för personalen härvid icke att förglömma. Därför tror jag mig kunna uttala, att fribältens anordnande först bör hafva pröfvats, att moteld nog icke bör tillgripas mot annan skogseld än den svåraste d. v. s. toppelden, samt att, om moteld skall användas, den ordnas endast i samband med ordentligt fribälte och på ett ganska stort afstånd inåt skogseldssidan från detta fribälte. (Jönköpings-Posten.)



Brandskydd åt lfsmedelslagren.

Ett förslag af frivilliga brandkårsförbundet.

Riksförbundet af Sveriges frivilliga brandkärer jämte delegerade från brandstodsbolagen beslöto för kort tid sedan att genom särskilda kommittéerade undersöka hvilka åtgärder borde vidtagas för ett möjligt effektivt brandskydd, särskildt åt nu lagrade lfsmedelsförråd. Riksförbundets arbetsutskott, som fick i uppdrag att utreda frågan, har nu framlat ett förslag, som utmynnar i krafvet på en hemställan till civilministern angående utfärdandet af lagbestämmelser om ett ordnad brandväsende på landsbygden. Vidare uttalas lämpligheten af att rikets samtliga försäkringsinrättningar i sina reglementen inflika en bestämmelse om att landt gårdar med en försäkringssumma af minst 30,000 kr. skola ha skyldighet att hålla sig med slangspruta och att egendomar med minst 250,000 kr. försäkringsvärde skola anskaffa sprutor med en kapacitet af minst 200 minutliter. Dessutom påkallas lfsmedelsstyrelsernas medverkan för att genom sina fiskaler undersöka eldsläckningsmöjligheten. Af F. H. K. skulle kräfvas ett upplysningsarbete till klargörande af betydelsen af särskilda trygghetsanstalter just nu. Denna upplysningsverksamhet borde snarast igångsättas. Man har tänkt sig erhålla dels statsbidrag, dels tillskott från brandstodsbolagen, utgående med minst 1 öre för hvarje 1,000-tal kronor af den samlade försäkringssumman.

Vid möte i Malmö, då frågan definitivt behandlades, anslöto sig delegerade för riksförbundet och brandbolagen till det framlagda förslaget. Åt arbetsutskottet uppdrogs att snarast möjligt påbörja planens genomförande.

Jönköpings brandkår jubilerar.

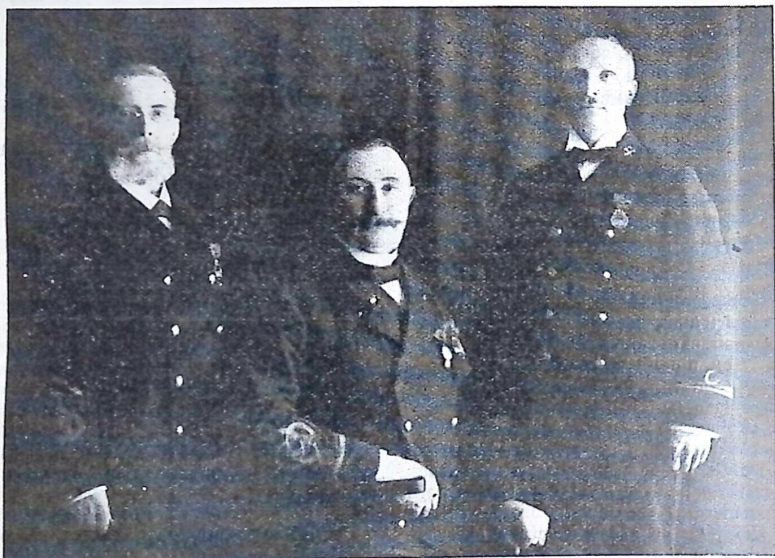
20 år hade 1 jan. förflutit sedan Jönköpings stad erhöi fast brandkår.

Den 1 jan. 1898 inryckte den kombinerade kåren i den nybyggda och då fullt tidsenliga brandstationen. Allt var nytt och arbetet kunde därför med glädje börjas med unga och kraftiga viljor och ny och modern redskap. Kåren utgjordes af brandchef, vice brandchef, brandmästare och förman, tillika öfvermaskinist, samt 37 man, af hvilka 36 tillika tjänstgjorde som poliser, den 37 var uteslutande kusk. Kåren

framträdde dagligen och stundligen, och efter 10-årig tillvaro var sagan all och skilsmessan mellan de båda kårerna skedd 1907.

Många, som började brandmanna- och polisbanan i Jönköping, hafva sedan på olika platser inom riket fortsatt inom någondera yrket, och säkert är, att minnet från den tiden mer än en gång återkommer, ty dagarna gingo fort, omväxlande med allvar, skämt och upptåg och på det sistnämnda området sparades ej.

Sedan kårens första uppsättning finnas två



K. Törngren.

E. Ekholm.

J. Sandgren.

var i sin helhet kasernerad och mathållningen skedd inom stationen. Aflöningen till manskapet var 20 kr. pr månad och fritt vivre. Maten betalades till entreprenörska efter 80 öre pr man och dag.

* * *

Många voro ej dagarna förrän omsättningen bland manskapet började, och att hålla kåren fulltalig blef allt svårare och svårare och en följd häraf var, att många oroliga element gjorde — låtom oss säga — gästroller i kåren, med en tjänstetid af 8, 14 eller 30 dagar. Ohållbarheten af det kombinerade systemet

kvar, nämligen vice brandchefen E. Ekholm och brandmästaren K. Törngren.

För att hugfästa minnet af de gångna åren var å brandstationen trettiondedagen en högtidlig fäst anordnad, som fick en ännu mera högtidlig prägel genom att drätselkammarens ordf. härads höfding Lindman i spetsen för drätselkammarens ledamöter öppnade fästen med att till det förut omnämnda 20 tjänsteåriga befälet samt brandkorpralen J. Sandgren, som varit i kåren 17½ år, under ett högstämmt anförande, minnande om de större eldsvådor kåren haft att bekämpa, utdelade Patriotiska sällskapets guldmedalj för långvarig och trogen tjänst.

Litteratur.

Elektriciteten. Handledning för brandkårspersonal, är namnet på en å Brandchefsföreningens förlag utgifven, af brandchefen i Sundsvall, major G. Hellgren, författad broschyr som i dagarna utkommit.

Författaren har sökt att i populär form framställa arbetet för att gifva brandmännen de första begreppen i elektricitetsläran och meddela förklaringar och upplysningar rörande de apparater som brandmännen under sin tjänst ofta ha att taga befattning med.

På det klara och lättfattliga sätt som broschyren är skriven måste den förstås, äfven af dem som icke äga några som helst förkunskaper på elektricitetens område.

Skriften, oss veterligt den första i sitt slag på svenska språket, är värd att läsas af alla brandmän, ty i detta elektricitetens tidevarf är det nödvändigt för hvarje framåtsträfvande brandman att något så när känna till elektricitetens verkningar och de faror som under brandmannens tjänst ofta äro förknippade med elektriska anläggningar.

Arbetet kostar endast 1 kr. och kan rekvideras hos Svensk brandchefsföreningens förlag eller hos brandchefen, major G. Hellgren, Sundsvall.



Södertelje.

Under det gångna året har brandkåren allarmrats 23 gånger, däraf för eldsvåda 11, för soteld 7, för skogseld 4 ggr och för åskslag 1 gång.

Två eldsvådor ha varit af den betydighet att flera slangledningningar från brandpost behöft användas. Till den första, som inträffade i Keros magasinsbyggnad den 18 juni, användes för släckningen tre slangledningningar från brandposter, däraf en förgrenad samt en från ångsprutan. Vid den andra eldsvådan, som äfvenledes inträffade i fabriken Keros, den 4 aug., användes två slangledningningar från brandpost samt två af fabriken egna slangar. Slanglängden utgjorde sammanlagt 1.421 meter.

Ambulansvagnen har utryckt 379 ggr., däraf 37 ggr. för olycksfall, 134 ggr. för epidemiska sjukdomar och 208 ggr. för andra sjukdomsfall.

— Från och med 1918 har kårens lönestat bättre, hvad beträffar ålderstillagen för brandmästaren och manskapet och äro dessa:

För brandmästaren :

2 ålderstillägg å hvardera 250 kr. efter 5 och 10 år.

För manskap :

4 ålderstillägg å hvardera 125 kr. efter 3, 6, 9 och 12 år.

Brandkårens personal åtnjuter i dyrtidstillägg: Brandchefen 20 proc. af lönen, brandmästaren och manskapet 180 kr. pr år.

Manskapet har ingått med begäran om förhöjdt dyrtidstillägg.

Gynna Svensk Brandkårs-Tidnings annonsörer!

TIDAHOLM'S
NYA
LAST- OCH BRANDKÄRS-
AUTOMOBILER

NY ÖVERLÄGSEN KONSTRUKTION.
DRIFTSÄKER. EKONOMISK.

GENERALAGENTER:
CRONSTEDT, KASTENGREN & CO
(Svinier, Mercedes Automobilagentur)
BIRGERJARLSGATAN 6. STOCKHOLM.
ALLA SLAG AV AVTOTILLBEHÖR...

Eldsvådor.

Jönköping.

Torsdagen den 10 januari kl. 3,15 e. m. alarmerades brandkåren från brandkåp till en af Jönköpings tre tändsticksfabriker, närmare benämnd "Jönköpings västra tändsticksfabrik" där eld utbrutit. Utryckning skedde med stora redskapsvagnen och stegen, med förstärkning af genast alarmerade bistationer 6 och 9.

mer än själva släckningen. Det visade sig emellertid ganska snart, att faran för hela norra hufvudkomplexet var af så pass öfverhugande natur, att mera släckningsmanskap var behöfzig och gaf brandchefen därför order om att de två större ångsprutorna med extra maskinister och ytterligare bistationerna 2, 4, 5 skulle utrycka. Den mindre af de två utryckta ångsprutorna behöfde dock icke komma till användning, utan angjordes i stället två brandposter med hvar sin ledning. Från den större ångsprutan utlades två



Eldsvådan sedd från Jönköpings stadspark.

Fabriksområdet i fråga är beläget c:a 1,450 meter från brandstationen och i förstadsens västra utkant. Redan under färden till brandstället möttes brandkåren af åsynen af en i full gång varande eldsvåda. Vid framkomsten hade fabriakens egen brandkår utlagt en slangledning från brandpost och angjorde stadens brandkår en andra brandpost, båda belägna å fabriksområdet, med två ledningar och så fort sig göra lät utlades ytterligare en ledning från den förstnämnda brandposten. Elden, som börjat i sats- och parraffineringsafdelningen, hade redan vid brandkårens framkomst satt dessa afdelningar i full brand och blef kårens första uppgift därför att genast inrikta sig på en begränsning till dessa två afdelningar,

86 mm. slangledningnar och den ena förgrenad till två. Trots de största ansträngningar för hindrandet af eldens spridande visade sig detta ganska snart, främst genom den sydliga vinden som börjat draga över platsen, att det var alldeles omöjligt att enbart begränsa elden till de först beräknade afdelningarna. Eldens styrka blef emellertid alltmer fruktansvärd och den stod icke att hejda. Vinden, som nu pressade på med allt större styrka kastade lägorna högt upp i skyn och det var en stund af största spänning innan man kunde afgöra om elden eller det till det yttersta arbetande brandmanskapet skulle få öfvertaget. Åter en hård vindstöt och eldhafvet drefs som en mur mot en annan större afdelning,

så kallade splintafdelningen, bestående af uppsättesal, pack- och paraffineringsal, svarvafdelningen, torkafdelningen med torkskåp. Med ytterlig snabbhet spred sig elden här från afdelning till afdelning, förstörande och förintande allt som kom i dess väg. Härmed hade elden emellertid nått sin gräns och man kunde börja beräkna omfånget af branden. Hela norra delen af huvudkomplexet, på ett område af c:a 5,000 kvm. hade nu härjats af elden, men däremot hade man lyckats rädda det genom en smal inre passage skilda södra hufvudkomplexet. Likaså lyckades man med yttersta ansträngning rädda fabriken

icke lifsfarligt, men kommer med all sannolikhet icke kunna tjänstgöra på någon tid framåt.

De genom branden uppkomna skadorna äro rätt afsevärda. Utom själva byggnaderna, som uteslutande voro envånings, förstördes ett stort antal värdefulla maskiner, af hvilka ett flertal ej kunna ersättas på lång tid framåt. Bland de förstörda maskinerna märkes ingenjör Sjöströms nya typ af kompletteringsmaskin, som konstruktören, herr Sjöström, arbetat på i tre år och nu stod färdigmonterad. Det sägs, att denna maskin var värd 100,000 kronor.

De af elden härjade byggnaderna voro med



Denna bild återger endast hälften af det brunna.

ångpannehus, som låg i eldens och vindens riktning och skildt från den brinnande afdelningen endast af en två meter smal gång. Man hade nu, som sögts, visserligen lyckats begränsa elden, men ännu återstod ett drygt släckningsarbete, som måste drivas energiskt. Vid 9-tiden kunde emellertid största delen af brandkårens hufvudstyrka rycka hem, för att något få andas ut efter strapatserna, för att efter några timmar åter utgå i eftersläckningsafdelningar. Först omkring kl. 11 f. m. kunde all eftersläckning anses klar och full indragning af brandmanskåpet ske. Inalles användes 9 slangledningar med en sammanlagd längd af c:a 3,000 meter.

En brandman skadad.

Under arbetet med eldsläckningen råkade en brandman af fasta kåren, Birger Jarl, glida ned i en cistero, fylld med fosforsyrelösning och erhöll svåra skador å båda benen, dock dess bättre

maskiner försäkrade i Stådnernas Allmänna brandstodsbolag för 159,000 och i brand- och livförsäkringsaktiebolaget Svea för 434,000 kronor.

Af de vid fabriken anställda, omkring 800 arbetare, voro c:a 150 sysselsatta i den ödelagda afdelningen. Fabriksledningen har för dessa ordnat så, att de som icke kunna sysselsättas med röjningsarbete erhålla arbete vid de öfriga trusten tillhöriga fabriker.

Eldens uppkomst.

Elden hade uppstått i satsafdelningen, enligt uppgift på det sättet, att en tändstickssats fattat eld, hvilket lär vara ganska vanligt, och af arbetarne släckts med ånga och till synandes för dessa lyckats, men strax därpå upptäcktes att gnistor fallit i en så kallad splint (ett fackuttryck) och därvid antändt ett torkskåp och fabriken egen brandkår alarmerades och då elden af denna icke kunde släckas alarmerades stadens brandkår. Det beräknas att en tid af 15 minuter skall hafva

åtgått från det maskinsköterna försökte släcka med ånga till stadens brandkår alarmerades. Detta förfaringssätt, att icke genast tillkalla stadens brandkår, förklarar hvarför denna vid framkomsten möttes af en i full gång varande eldsvåda och eldens stora omfattning, som säkert icke skulle blifvit densamma om kåren alarmerats i rätt tid.

Med anledning af branden vid Västra tändsticksfabriken, har stadens brandchef från fabriksledningen, genom direktör O. Roempke, fått mottaga en skrivelse, under uttalande af ett varmt tack för Jönköpings brandkårs verksamma hjälp vid den omfattande eldsvådan, som gratifikation till kåren öfverlämnat 500 kronor, att efter gottfinnande utdelas eller på annat sätt användas till kårens förmån.

Samtidigt har från samma håll 100 kronor tillstålts den vid eldsvådan skadade brandmannen Birger Jarl. S.

Stockholm.

Fredagen den 17 jan. kl. 5,22 f. m. anmälde pr telefon att eld utbrutit i Velocipedaktiebolaget August Lindblads fabrik, Polhemsgatan 8.

Fabriken, hvilken täcker en yta af 600 kvm., är en äldre byggnad af sten uppförd i 3 våningar jämte vindsvåning med hvälfat tak öfver bottenvåningen under det att bjälklag och mellanbottnar i öfrigt jämte golf äfvensom fabriakens i dess midt belägna och ganska svåråtkomliga enda trappa voro af trä.

Förbandslådor

Från 3:— till 35:— kr.

SJUKVÅRDS- OCH FÖRBANDSARTIKLAR GUMMIVAROR

m. m., m. m.

köpas bäst och billigast från

Fritz Svensson,

Drottningg. 34 ÖREBRO Rikstel. 1689

Bottenvåningen användes till ångpannerum och lagerrum m. m., våningen 1 tr. upp till monterings- och förnicklingsverkstad med tillhörande förrådsrum, i våningen 2 tr. upp voro hopsättnings-, lödnings- och slipareverkstäderna jämte verkstadskontor samt i vindsvåningen lackeringsverkstad och ramförråd inrymda. Öfver vindsvåningen fanns en vind med diverse förrådslokaler.

Hvarje våning var afdelad med skiljeväggar af trä med stora hyllfack af trä här och hvar.

På grund af fabriakens synnerligen eldfarliga beskaffenhet och befintligheten af endast en trappa hade en utvändig järntrappa med förbindelse till hvarje våning samt en fast järnstege till vindsvåningen anordnats å fabriakens södra långsida.

Vid framkomsten till eldstället af de omedelbart utryckta Johannes och Kungsholmens brandstationer, befanns fabriken uppfylld af en tjock, kväfvande rök.

Vid närmare undersökning, som företogs med rökmask trappvägen, syntes eldhärden befinna sig i det 1 tr. upp i fabriakens nordöstra del belägna monteringsförrådet, som var inredt med från golf till tak gående hyllfack af trä fyllda med i pappkartonger och i papp inlagda diverse smådelar till velocipeder såsom nav, handtag, pedaler, kjolnät och kedjeskydd af celluloid m. m. En slangledning uppfördes trappvägen och framfördes till eldhärden under det att utskjutsstegar, skarfstegar samt en mekanisk stege framfördes och restes mot fabriakens östra vägg och slangledningar utlades för att utifrån bekämpa elden samtidigt med att slangledningar äfven uppdrogos i våningarna uppför den utvändiga järntrappan. Här torde böra omnämnas att den till vindsvåningen ledande järnstegen, som var placerad å södra långväggens östra del således i eldhärdens närhet blifvit så upphettad af genom fönstren utträngande hetta och rök, att den icke kunde bestigas.

Under detta arbete sprungo fönstren å östra gafveln och elden, hvilken hade en god närning i träinredningen, spred sig genom trossbottnen till öfverliggande våningar äfvensom till vinden, hvilken inom kort stod i full brand.

Den invändiga trätappans övre del rasade hvarvid tvänne brandmän erhöilo brännskador i ansiktet och å händerna.

Förstärkning hade tillkallats från Johannes och Katarina brandstationer och eldsläckningsarbetet bedrefs med 14 slangledningar däraf 7 från två automobilmotorsprutor, hvarvid 4 mekaniska och och 3 utdragsstegar samt ett antal skarfstegar kommo till användning samtidigt.

Kl. 8 f. m. kunde elden anses begränsad och kl. 9,30 f. m. vidtog eftersläckning, hvilken begick under indragning af personal och redskap till kl. 9 e. m. då fabriakens eget folk öfvertog

bevakningen. Under branden rädde ostlig vind med — 10 gr. C. och stundtals snöbyra, hvarjämte arbetet förvärades i hög grad af de på de trånga gårdsutrymmena och angränsande gator hopade snömassorna.

Med undantag af bottenvåningen, som blef oberörd af elden, skadades hela östra delen af byggnaden samt hela vindsvåningen.

Anledningen till eldens uppkomst har ej med visshet kunnat fastställas. Den antages dock hafva förorsakats på grund af kortslutning i en belysningsledning.

Af utredningen framgår, att elden uppstått flera timmar före brandkårens ankomst.

Stockholm den 5 febr. 1918.

A. Svinhufvud,
Brandchef.

Östersund.

Den 2 januari kl. 11,55 e. m. alarmerades brandkåren dels från brandskåp dels pr telefon. Eld hade utbrutit i gården Kyrkogatan 13.

Redan vid kårens utryckning blef man förvissad om att elden tagit stor utsträckning, enär ett välldigt eldsken upplyste norra stadsdelen.

Vid framkomsten befanns att eld utbrutit i andra våningen och äfven antändt trappuppgången.

En slangledning utlades genast från brandpost och förgrenades vid eldstället till tvenne ledningar, trappan släcktes nu i en hast och slangen drogs upp för denna till sjätte våningen som befanns i ett rum på andra våningen, den andra ledningen drogs upp för en steg genom ett fönster. Efter cirka 20 minuters arbete var brandkåren herre öfver elden. Att elden fick en sådan fart och omfång berodde på, att de personer som först upptäckte elden, tappat besinningen och slängt upp dörren till det brinnande rummet och ej nog härmed utan dörren till en bredvid liggande lägenhet hade äfven ställts uppe. Om personerna ifråga haft sinnesnärvaro och stängdt till dörren i det brinnande rummet, så hade endast detta rum blifvit spolerat. Att eldens framfart var stor bevisas blåt genom att en i andra våningen boende person måste hoppa ut genom fönstret, hvarvid han skadade sig något i ena armen. En del personer fingo halfklädda begifva sig ut. Kl. 1,40 på natten kunde brandkåren återvända.



Nässjö.

Till brandsergeant i Nässjö är bland 13 sökande antagen brandmannen vid Örebro brandkår A. E. Bergkvist. Platsen tillträdtes den 1 febr.

Notiser.

Jönköping.

Under år 1917 har brandkåren utryckt för eldsvåda och eldsvådetillbud 19 gånger, för skorstenseld 11 ggr. och för kontakt 1 gång.

Ambulansvagnen har varit utkallad 141 ggr. under året, däraf för olycksfall 12 ggr., och epidemivagnen har körts 113 ggr.

Vidare har brandkåren under sagda tid rekvirerats af polisen för transport af arrestkåran 28 ggr., för transport af döda 5, af tjuvar 3 och af tjufgods 3 gånger.

Ett riskabelt experiment.

Vid half 9-tiden på kvällen, söndagen den 10 febr., uppstod i en lägenhet i Regeringsgatan 15, Stockholm, ett eldsvådetillbud af rätt egendomliga orsaker.

En där boende änkefru var sysselsatt med rening af denaturerad sprit, då af någon anledning hennes apparater exploderade. Den brinnande spriten antände ögonblickligen en del af kökets inventarier. Brandkåren allarmerades omedelbart och efter en kort stunds arbete var all fara afvärd. Det torde dock komma att bli obehagliga rättsliga efterräkningar för lägenhetens innehafvarierna.

Förordningen om karbidlampor skall äfven gälla karbidkök.

I en i Svensk författningssamling utkommen förordning har föreskrifvits att de för karbidlampor utfärdade kontrollföreskrifterna skola gälla äfven apparater för uppvärmning medels karbid. Det har nämligen på senare tiden planerats tillverkning af karbidkök. Den nya författningen innebär att tillverkning för af-salu eller försäljning icke får ske af andra typer än sådana som godkänts af statens inspektör för explosiva varor. Författningen trädde i kraft den 1 febr.

Förordningen gäller äfven importerade värmeapparater.

Östersund.

Vid stadsfullmäktiges sammanträde den 18 1917 valdes till brandchef f. d. vice brandchefen, kaptenen vid Jämtlands fältjägarregemente Elis Nordin.

— Brandkåren har under år 1917 varit allarmerad 9 ggr. för eldsvåda, eller tillbud, 12

ggr. för soteld, 3 ggr. för trängrök, 1 g. för inspektion och 1 g. för kontakt. Rädning af djur 1 gång. (En kisse hade troligen blifvit skrämnd så att den tagit sin tillflykt på ett tak. Pr telefon begärdes hjälp, och en brandman infann sig och tog ner kissen.)

Ambulansvagnen har varit rekvirerad 549 gånger. Rekordmånad var november med 64 transporter.

— K. bfhde i Jämtlands län har i skrivelse till Östersunds magistrat framhållit vikten af att åtgärder måtte vidtagas för att om möjligt förhindra återupprepadet af eldsvådor, som drabba lifsmedel, husdjur, foderämnen, bränsle, råvaror för industrien eller dylikt och sålunda i dessa tider bli till obotlig skada.

I skrivelsen infordras äfven uppgifter om större eldfara förefinnes vid upplag eller dylikt, äfvensom om erforderliga åtgärder för bevakning m. m. icke vidtagits af vederbörande.

Stockholm.

Brandkårens kamratförening hade lördagen den 2 febr. för sina medlemmar anordnad en kamratfest å Johannes brandstation. Till festen, som hölls i brandkårens gymnastiksal, hvilken af brandchefen välvilligt ställts till förfogande, hade inbjudits vänner och bekanta af det feminina släktet, såväl fruar som blifvande sådana till ett antal af omkring 225 personer. I salen, som var rikt dekorerad med svenska flaggor, dignade tvenne stora bord under läckra tårtor m. fl. godeaker och af vår egen »Lova» serverades kaffe, åkta sådant, som för den nuvarande generationen tyvärr är snart ett minne blott. När därefter en vacker och tilltalande sago-tablå framförts af 6 unga, vackra damer, å en för tillfället iordningställd scen och en god humorist bidragit med deklamation m. m., vidtog dans, som pågick till kl. 12 midn.

Söndagen den 3 aflöstes kamratföreningen af brandkårens idrottsklubb, som då till förmån för sin kassa hade anordnat dansafton å samma plats som föregående kväll. En animerad feststämning rådde och under ljufva toner från L. M. Erikssons orkester tråddes dansen ihärdigt till klockan slog tolf, med täta besök vid läskedryckesserveringen.

Då tillslutningen var mycket god vid båda tillfällena kommer idrottsklubben att upprepa

kvällens program första söndagen i mars och kamratföreningen vid tillfälle, som senare kommer att fastställas. G. J.

Landskrona.

Sedan brandstyrelsen för offentligt uppdrag beviljat brandchefen L. Tell tjänstledighet under tiden 1 febr.—30 april, har samma styrelse utsett rytmästaren vid Skånska husarregementet O. Siewers, att under tiden upprätthålla brandchefsbefattningen i Landskrona.

— Brandkåren har under år 1917 varit allrmerad 18 ggr., däraf för eldsvåda eller tillbud därtill 17 ggr. Dessutom har ett 10 tal eldsvådettillbud inträffat, till hvilka brandkåren ej allrmerats.

I brandskadeersättning har erlagts för fastighet kr. 6,067; 65 och för lösöre kr. 13,247; —. Dessutom har erlagts skadeersättning för åstadkommen skada vid mindre eldsvådettillbud, till hvilka brandkåren ej kallats.

Endast eldsvådan vid Tobaksmonopolets fabrikk har varit af den omfattning att flera ledningar från brandpost behöfts tagas i anspråk. Omfattningen var dock ej så stor som viss dagspress ville göra gällande.

Brandförsäkringsvärde och erlagd skadeersättning ställa sig sålunda:

Fastigheten försäkrad för kr.	75,000:—
Skadeersättning	> 5,738:50
Maskiner försäkrade för	> 35,000:—
Skadeersättning	> 425:—
Totalt försäkrad för	> 120,000:—
» skadeersättning	> 12,775:—

Något nämnvärdt afbrott i fabriksdriften vållade ej branden, och säkerligen ej någon större tobaksförlust heller.

Ambulansvagnen har under året rekvirerats 237 ggr., däraf för sjukdomsfall 175 och för olycksfall 62 ggr.

Ambulansvagnen köres och betjänas fritt af brandkåren.

Polisvagnen har under året varit använd 3 gånger.

Motsvarande siffror för år 1916 voro för ambulansvagnen 155 och för polisvagnen 44 gånger.

Vaktjänstgöring vid teater har under året utförts 128 och vid cirkus 4 gånger.

Trelleborgs Gummifabriks Aktiebolag tillverka sug- och spolslangar samt tekniska Gummivaror af alla slag.

Afdelningskontor och nederlag: SKEPPSBRON 4, GÖTEBORG.