



BRANDKÅRSTIDSKRIFT

N:r 4

ORGAN FÖR SVENSKA BRANDKÅRERNAS RIKSFÖRBUND
Redaktion: Styrningsgatan 1, Stockholm. - Tel. 60 63 08. - Postgiro 4870.
Redaktör och utgivare: Kapten Erik Gillner.

1942.
24 årgången

Nytt sätt för upptining av frusna brandposter tillämpat vid Göteborgs brandkår.

De senaste årens köldvintrar har aktualiserat frågan om bästa tillvägagångssättet vid upptining av frusna brandposter. Användandet av karbid är ju ett gammalt känt medel, och vid normala vintrar har detta sätt visat sig vara tillfredsställande, åtminstone för Göteborgs vidkommande. Den starka kölden under innevarande vinter har dock visat att karbiduppvärmning tager alldeles för lång tid, och då brandposten är riktigt kraftigt frusen, är det nästan omöjligt att tina upp densamma. I varje fall tager det så lång tid, att någon användning av brandposten för eldsläckning ej kan påräknas.

För oss här i Göteborg voro alla de frusna brandposterna särskilt oroväckande i mitten av januari månad, då c:a 1000 brandposter voro kraftigt tillfrusna. Vatten-

verkets personal gjorde visserligen allt för att få dem upptinade, men efter att ha tinat upp dem ena dagen kunde de dagen därpå åter vara tillfrusna.

Nöden är ju uppfinningarnas moder, och med det läge som rädde, nämligen risk för att hela brandpostnätet skulle tillfrysas, och brandkåren därigenom bli berövad sin bästa vattentillgång, fick undertecknad i uppdrag av brandchefen att göra försök med olika uppvärmningsmetoder av brandposterna.

Försök att med avgaserna från bilmotorer tina upp brandposter lyckades, men endast i sådana fall där bilen kunde placeras strax intill brandposten. Tiden för upptiningen med avgaser varierade mellan 1—15 minuter, beroende på hur hård tillfrysningen hade varit,

Ställdes bilen på c:a 3 m avstånd från brandposten, skedde emellertid ingen upptining, på grund av att avgaserna blevo för mycket avkylda i den slang som behövedes för denna sträcka. Tanken uppkom då att med en större blåslampa tillföra brandposten den erforderliga värmen för snabb upptining. Vid försök med såväl acetylen- som bensinblåslampor visade det sig att blåslampan "Sievert-Serpentina" för bensin, med 6 lit. behållare och brännare H. S. L. 2 var den lämpligaste, då denna genom sin stora brännarelåga gjorde, att brandposttrumman blev jämnt och kraftigt uppvärmd. Acetylenlampan däremot visade sig mindre lämplig, då den genom sin lilla men mycket hetare låga endast var i stånd att uppvärma mindre del av brandposten, och detta på ett så kraftigt sätt att risk för att brandpoströret kunde spricka sönder förelåg. Vid företagna prov med Serpentalampan har det visat sig, att hårt tillfrusna brandposter uppfinas på en tid av omkring 1—1,5 min.

För tändning av Serpentalampan erfordras en mindre blåslampa försedd med snabbtändare. Tiden för båda lampornas tändande tager c:a 1,5 min.

Då ovanstående helt säkert torde vara av intresse för de flesta brandkärer, som hava brandposter till sitt förfogande, bifogas här nedan instruktion som gäller för lampans handhavande vid Göteborgs brandkår.

Sven Forsberg.

Instruktion för upptining av frusna brandposter med snabbvärmningsapparaten "Sievert-Serpentina".

Apparaten består av behållare för bensin (rymd 6 lit.) med tryckmanometer och luftpump, 3 m lång spiralarmerad gummislang samt

brännare med bränsletillförselventil och brottsäkerhetsventil. Den senare har till uppgift att avstänga bränsletillförseln vid ev. skada på slangen.

Till apparaten hör en mindre snabbtändande blåslampa, typ "Sievert G 6", som består av behållare för bensin (rymd 3/4 lit.), luftpump, snabbtändare med ventil samt brännare med bränsletillförselventil.

Användning. Först tändes den lilla lampan, som tillgår enligt följande:

1) pumpa c:a ett tjugotal hastiga pumptag,

2) tänd med stormtändsticka snabbtändaren, som sker genom att öppna dennas ventil ett kvarts varv åt vänster. Efter några sek. då bensinen blivit varmare kan ventilen öppnas mera så att kraftigare låga erhålles.

3) efter c:a 30 sek. förvärmning öppnas bränsletillförselventilen. Detta bör ske sakta och med viss försiktighet så att ej för stora mängder oförgasad bensin sprutar ut. Reglera bränsletillförseln så att lågan antager blå färg och förbränningen sker under susning. Lampan är nu färdig för användning.

Tändningen av snabbvärmningsapparaten tillgår enligt följande:

1) se till att trycket i behållaren är 6 atm.

2) uppvärm med lilla lampan snabbvärmningsapparatsens brännare.

3) efter c:a 30 sek. öppna försiktigt ventilen för bränsletillförseln. Genom att hålla brännaremyrningen nära mot marken, stenplatta eller dylikt sker uppvärmningen hastigare. Så fort bränslet börjar brinna med blå låga under stark susning, är apparaten färdig till användning. *Obs!* Iakttag alltid viss försiktighet då bränsletill-

förselventilerna å såväl apparaten som lilla lampan öppnas, så att personer eller brännbara ämnen ej befinna sig i brännarriktningen på minst 5 m avstånd.

Bränntiden för lilla lampan och apparaten är för båda 60 min.

Upptining av frusna brandposter. Brandpost, som skall användas till eldsläckning och befinnas vara frusna, bör upptinas enligt följande.

Vid väderlek med så låga temperaturer, att risk föreligger för att brandposterna skola vara frusna, åligger det chauffören på det fordon å vilket brandpostmannen är placerad, att vara denne behjälplig med brandposternas upptinande. Chauffören skall sålunda fortast möjligt från bilen framtaga lådan i vilken snabbvärmningsapparaten förvaras och begiva sig till den brandpost, som brandpostmannen ämnar taga i bruk. Här tänder han genast den lilla lampan, under det att brandpostmannen ta-

ger fram apparaten ur lådan, pumpar upp trycket och i övrigt gör denna klar. När snabbuppvärmningsapparaten är fullt tänd, riktas brännarelågan mot brandpostens djup. Brännaren får icke sänkas djupare ned i brandposten än att dess mynning befinner sig i plan med överkanten av brandpostluckans ram. Sänkes brännaren djupare slocknar den på grund av för liten lufttillförsel. Skulle brandpostlocket vara fastfruset, hålles brännarens låga på detta några ögonblick, varefter det går lätt att avtaga. Den lilla lampan bör hållas brinnande under hela tiden uppvärmningen pågår, för att i händelse apparaten slocknar, denna snabbt skall kunna tändas igen. Skulle nämnda chaufför behöva användas för andra ändamål, såsom sprutas klargörande för öppet vatten, skall befälhavaren för utryckningsstyrkan beordra annan man att vara brandpostmannen behjälplig med brandpostens upptinande.

Olika släckningsmetoder.

Av *Curt Bergström.*

(Forts. fr. nr 3.)

De skola alltid repeteras av mottagaren. Vanligen komma dessa tecken till användning såsom förtydligande order om vattens påsläppande eller stoppande i slangledning och signalgivaren skall då stå intill avsedd ledning och signalera med den mot ledningen vända armen.

För utförande av en inövad manöver bör fastställt kommandoord användas. Detta tager kortast tid, och man får också snabbast utförande. Det är alltid så, att utförandet av en order står i bestämt förhållande till sättet för dess

meddelande. Hur väl utbildad och villig en avdelning än är, så utför den ändock en slarvigt given order på ett otillfredsställande sätt. Detta kommer bäst till synes, där det fordras ett omedelbart och samtidigt igångsättande, (såsom t. ex. i gymnastik). Det kan lika mycket bero på befälhavaren som på avdelningen, hur denna senare utför en manöver.

Befälhavaren måste därför be-möda sig om att giva till såväl ut-tal som innehåll tydliga order. Vid orders meddelande skall han vända sig mot avdelningen. En lämplig for-mering av denna underlättar ej

blott ordergivningen utan kanske ännu mera ordermottagningen. Alla böra ha intresse av och söka eftersträva bästa resultat härutinnan. Vid ankomsten till eldstället skall uttryckningsstyrkan (och detta gäller ej minst tillkommande förstärkningar) självmant, om tid därtill gives, samlas i en för ordergivningen ändamålsenlig formering. En sådan är, beroende på antalet man, uppställning i grupper eller på ett eller två led, i senare fallet med rättning bakom varandra, lämpligen på sidan om fordonet och med front mot eldstället. Medan fordonsbefälhavaren anmäler sig för eldsläckningsledaren eller rekognoscerar, skall ordnandet av denna uppställning åligga hans närmaste man. — Samling i oordnad klunga och förflyttningar under ordergivningen försvårar överblickandet av personalen och ett avdelande av folk, liksom det ofta omöjliggör ett upprepande av orden, ifall någon begär ett förtydligande.

Huruvida order skall gives till underbefälhavare eller till grupperna direkt, beror på omständigheterna. Har ledaren goda underbefälhavare, är det lämpligt giva dem order om en uppgifts lösande, alltså lämna dem viss handlingsfrihet. Vid större eldsvådor och större styrkor är detta nödvändigt och de få då var och en sitt avsnitt att svara för. — Vid mindre förhållanden eller med mindre kunnigt underbefäl kan det ofta vara lämpligt att giva order direkt till gruppen, liksom även till grupp, uttagen till särskilt viktigt uppdrag. Dels kan tid härigenom vinnas och dels elimineras risken för att ordern förvanskas. Om omständigheterna så medgiva, är det alltid fördelaktigt, att särskilt ordern för igångsättandet gives så, att den kan uppfattas av resp. grupp eller hela styrkan. Vid nödvändiga avvikelser från densamma finnes då för-

utsättningar för, att personalen ändock kan samverka enligt ledarens plan.

En order får aldrig verka tveksam. I order för ett flertal avdelningar eller uppgifter böra orderpunkterna gives i en logisk ordningsföljd, för att de skola vara lätta att uppfatta och hålla i minnet. Exempelvis kunna de komma i den ordning de skola utföras eller avdelningarna stå uppställda. Order bör förtydligas genom utpekande av det, som kan ses.

En befälhavare bör taga sig tillräcklig tid för att giva tydliga order. Särskilt vid långa eller viktiga sådana skall man låta mottagaren repetera och denne bör vara instruerad att hellre begära ett förtydligande än att riskera ett felaktigt utförande. En dylik förfrågan får därför *aldrig* besvaras med en otålig avsnäsning. — Ofta kan det vara lämpligt att före orderns givande lämna en kortfattad upplysning om avsikten.

Med det sagda avses ingalunda, att ordergivningen skall utmynna i långvariga diskussioner, men den får icke göras så slarvig, att den föranleder misstag.

För orders överbringande bör befälhavaren ha ordonnans (adjutant, rapportkarl) avdelad. Härtill bör uttagas en väl utbildad och vaken person, som rätt kan upprepa en order och har god lokalkännedom. Han bör besitta god iakttagelseförmåga och kunna biträda sin chef med observationer och i mindre viktiga fall till och med handla självständigt (t. ex. samla reserven på lämplig plats, lämna upplysningar o. s. v.).

På eldstället är befälhavarens lugna och sansade uppträdande av den allra största betydelse. Detta är många gånger lika viktigt som att rätta order gives. Om han än känner sig aldrig så nervös, är det hans skyldighet att söka verka lugn. Nervositet återverkar näm-

ligen instinktivt på de underlydande och får till följd, att de antingen själva bliva osäkra eller också åsidosätta sin befähhavare, vilken då förlorar ledningen. En given order bör ej i *onödan* ändras, enär detta förvillar och verkar nervöst. Detta får dock ej fattas så, att ett tydligt misstag eller ett ändrat läge ej bör föranleda rättelse.

3. Personalens insättande.

Det har framhållits, att ledaren icke huvudstupa bör kasta in *hela* sin styrka i elden. Han måste först genom orientering skaffa sig en överblick över läget, och detta kan giva vid handen, att största faran ligger på andra punkter, än man från början väntat. Är då all personal redan insatt eller skingrad, kan det bereda stor tidsförlust och svårighet att ändra dispositionerna, vare sig detta skall ske genom att förflytta hela avdelningar med deras redan i användning tagna materiel eller genom att av här och där utplockat manskap bilda nya avdelningar. Det är för en ledare av en utomordentlig styrka att ha en reserv på hand och under inga förhållanden bör det tillåtas, att personalen utan order eller *tvångande skäl* skingras för självtagna uppgifter. Ej beordrad personal skall därför kvarstanna vid fordon eller å särskilt anbefalld plats, och dit skall också senare anländande förstärkning, såväl avdelningar som enskilda karlar, samlas.

Detta successiva insättande av krafterna måste emellertid ske med omdöme. En alltför långt driven återhållsamhet kan nämligen föranleda tveksamhet och äventyran det av ett gott släckningsresultat. En annan god regel säger också, att man redan i början skall slå till med full kraft för att vara på den säkra sidan, så att ej elden går förbi. En reträtt medför ett oppoffrande av värden i den brin-

ande risken, kanske även av släckningsredskap, varjämte det alltid innebär stora svårigheter att omorganisera redan uttrötta personal för att med decimerad redskap på nytt möta elden på förlängda fronter.

C. LIVRÄDDNING.

Räddning av liv, såväl människors som djurs, går alltid före räddning av materiella värden. Ofta får man emellertid för att kunna utföra detta arbete samtidigt i gångsätta släckningsarbetet.

1. Räddning av människor.

Första uppgiften vid räddning av människor blir ofta att försöka lugna de nödställda, så att de ej gå händelserna i förväg, under den tid det tager att nå dem. Härvid gäller det att föregå med gott exempel såväl för ledaren, som med lugna och lågmälda order måste dirigera arbetet, som ock för personalen i övrigt, vilken med tystnad, raskhet men utan nervositet skall utföra de givna ordena.

Som regel böra de mest hotade i första hand bispringas. Man bör välja de bekvämaste räddningsvägarna, d. v. s. trapporna, enär dessa giva det säkraste och snabbaste resultatet och mindre oroar de nödställda än andra för dem mera ovanliga livräddningssätt. Även genom av rök och hetta svårtrafikabla trappor och passager kan en med rökskydd utrustad brandman ofta leda eller släpa personer utan sådant, om de få blunda eller hålla en våt duk för ansiktet. Även bäring trappvägen torde i regel vara att föredraga framför användande av redskap.

Äro trappvägarna avstängda, böra om möjligt friska personer själva gå nedför stegarna. De stödjas vid utgåendet genom

fönstret och vid behov även under nedgåendet, antingen genom att en man går under dem och med en hand stöder och därmed lugnar dem eller att avhåll med lina anordnas. Vid sistnämnda manöver skall linan vara så anbringad, att mannen vid densamma verkligen kan hålla hela tyngden av den stöttade, även om denne skulle falla. Detta innebär, att linan måste löpa ett par varv omkring ett stabilt föremål, krysset mellan fönsterpost och losholts, eller tung möbel och icke endast löper genom räddarens händer. Hjälplösa personer bärgas medelst bärning över stegen eller medelst livräddningsredskap. De olika tillvägagångssätten härvidlag äro beskrivna i "Utbildningsreglemente för brandkårer", varför något ingående på detaljer här ej erfordras. Endast några synpunkter på val av sätt skola framhållas. Bärning kan underlättas genom att lina slås om livet på *den burne* och avhåll göres på nys nämnt sätt. Linan skall anbringas å den del av den burnes kropp, som under bärningen kommer att ligga högst, alltså kring nedre delen av veka livet. Läggas den under armarna, drages den burne ur sitt läge å bärarens axlar, vilket försvårar i stället för att underlätta manövern. Linan får ej bromsa alltför mycket, enär den även då försvårar bärningen, bl. a. genom att bärarens huvud pressas mot stegen. Linan skall löpa ut mitt för stegen och således ej från den fönsterhalva, genom vilken utstigningen sker. Vid bärning av mycket tung eller otymplig person är avhåll med lina nödvändigt, liksom man kan bli tvungen hugga bort fönsterposten för att få plats att komma ut.

Vid räddning av en enda person genom ett fönster är nedfiring med manskapslina, om sådan

ingår i brandmannens personliga utrustning, det snabbaste sättet. Skola flera personer räddas genom *samma* fönster, vinner man däremot i tid och framför allt i säkerhet genom att tillgripa livräddningsapparat (lina med block och gördlar eller vävkorg). Skall återigen ett stort antal personer tagas ned från samma fönster, är livräddningstrumma (livräddningsslang) ett föredraga. Den längre tid, som åtgår för anbringandet av detta redskap, uppväges mer än väl av den snabbhet, med vilken sedan de nödställda kunna nedtagas (cirka fem sekunder per person från fjärde vån.). Även skadade torde kunna bärgas med detta redskap.

Språngsegel utan ram bör endast i yttersta nödfall tillgripas. Eget utbildat manskap räcker ej till dess bemanning, tillfälliga medhjälpare hinna ej instrueras om seglets hållande och sträckning, lika litet som den hoppande om den ställning han bör intaga, vartill kommer, att man aldrig med en hastig förflyttning kan "parera" hoppet. Om däremot tillgång till det s. k. amerikanska språngseglet (med ram) finnes, bortfalla en hel del av dessa olägenheter. I varje fall torde dock språngsegel i sista hand böra tillgripas.

Då livräddning med redskap (utom språngsegel) skall verkställas, bör om möjligt minst två man sändas upp.

2. Räddning av djur.

Det bör anses som en hederssak att med alla medel söka rädda även djur från en kvalfull död. Även om deras värde täckes genom försäkring, bör därför arbetet härmed anses viktigare än den egentliga släckningen.

Samma synpunkter som vid räddning av människor gälla i stort sett. Ett lugnt och tyst uppträdande verkar lugnande på dem, vilket vid räddning av större djur har det största värde såväl för fullföljandet av deras utledande som ock för undvikandet av skada på räddarna själva.

Mest hotade djur böra räddas först. Det kan dock bli nödvändigt att låta räddningen av alltför uppskrämde och motspänstiga djur anstå till sist för att ej äventyra flertalets räddning. Då djur vid fara och under panikstämning ogärna lämna ladugårdar och stall och till och med efter utförandet rusa tillbaka dit, böra de ledas ej blott ut utan dessutom i sådan säkerhet, att de ej kunna återvända. Mindre djur bäras lämpligast. Att ifråga om större djur lösa flera på en gång är i regel ändamålslost, enär de därvid endast springa omkring och öka förvirringen, samtidigt som fara för nedtrampning av dem själva och räddarna uppstår. Helst böra de därför undan för undan lös göras och omedelbart föras ut till inhägnad plats eller tjudras. För att lugna ett av eldskenet uppskrämt djur är lämpligt att lägga en säck, filt, rock eller dylikt över dess huvud. Grimmer och tjuder böra om möjligt bibehållas även på kor för underlättande av utledandet. Motspänstiga djur kunna dragas med ett rep lagt bakom dess bakdel.

Till livräddning måste också räknas omhändertagande av skadade, ej minst egna kamrater. Behandling av skador bör emellertid på brandplatsen ske endast i sådana fall, att något verkligt värde därmed vinnes och alltså i regel endast vidtagas med sådana skador, som antingen fordra omedelbart ingripande eller som efter kort behandling medgiva den skadade att fortsätta sitt arbete på

brandplatsen. Övriga föras omedelbart till läkare.

D. SLÄCKNINGSINGRIPANDET.

1. Eldens begränsning.

a) Eldens inringande.

Det första egentliga släckningsingripandet bör vara att söka hindra eldens vidare utbredning, dels för att ej ytterligare värden skola förintas, dels och icke minst därför, att ett ökat omfång på eldhärden kräver större resurser såväl i personal som materiel för att kunna bekämpas. Elden bör därför *omringas*, varvid redan från början tillräckliga medel böra tillgripas.

Vid *mindre brand*, som ännu ej brutit igenom ytterväggar och tak, kan elden dämpas genom att hålla dörrar och fönster stängda, tills släckningen kan påbörjas. Genom bristande luft (= syre) tillförsel dämpas härigenom elden men kan sällan helt slockna. Då dörren öppnas bör det, om häftig eld rasar innanför, ske med försiktighet, enär dörren av övertrycket, som är rådande i det brinnande rummet, stundom med stor kraft kastas upp och även stickflammor slå ut. (Glas, som uppvärms långsamt, blir ofta segt, varför övertryck kan råda även i rum med fönster, utan att dessa söndrats.) När risk härför föreligger, bör man järför vid dörrens öppnande intaga låg ställning, enär stickflammorna och rökene företrädesvis slå ut upptill. Släckningen kan understundom lämpligen påbörjas med enkla redskap såsom pyttssprutor, kem. handsläckare, hinkar, filter, täcken, sopborstar m. m. Bedrivet med energi, kan släckningsarbetet med dessa små medel ofta giva förvånansvärt goda resultat. Man bör naturligtvis ej underlåta att samtidigt *klargöra* den tyngre materielen (brandposter, sprutor,

slangledningar), och härvid gäller, att hellre taga till för mycket än för litet.

Det säger sig självt, att en dylik inringning bör göras fullständig. Sålunda bör skydd och be-

vakning vid en inomhusbrand genomföras ej endast på sidorna av ett övertänt rum utan framför allt i våningen ovanför och även under.

(Forts.)

FRÅN LÄNSFÖRBUNDEN.

Östergötlands Brandkårsförbund.

Brandkonsulent: Brandchef A. K:son Leijonhufvud. Exp.: Brandstationen, Linköping. Tel. Brandkåren.

Berättelse över verksamheten under år 1941.

Förbundets styrelse har under året utgjorts av landshövding Karl Tiseliuss, ordf., direktör Per Tollin, v. ordf., direktör C. L. Sabelström, kassaförvaltare, och godsförvaltare Åke Joachimsson, Linköping, samtliga valda för tiden intill årsmötet 1944, kantor K. A. Hedrén, Viby, o. kapten Johan Segerstéen, Hamra, valda för tiden intill årsmötet 1942 samt landsfiskal C. G. Sundius, Valdemarsvik, och byggmästare Karl Hamnäs, Väderstad, valda för tiden intill årsmötet 1943.

Suppleanter: Folkskollärare Einar Wahlström, Ljungsbro, brandchef Tore Nylund, Vadstena, brandchef Henrik Carlsson, Borensberg, och brandchef Aug. Wallenthin, Motala.

Genom Östergötlands Läns Brandstodsbolags ekonomiska stöd har Brandkårsförbundet under det gångna året alltjämt varit i tillfälle att utvidga sin verksamhet till minskandet av brandkadorna å länets landsbygd. Sålunda har Brandkårsförbundet även i år beretts

tillfälle tilldelas 32 brandkärer vardera 75 kronor i omkostnadsbidrag. Därjämte hava de brandkärer, vilka med hjälp av luftskyddsinspektionens till kommunerna överlämnade motorsprutor m. m. under året bildats i länet, av Brandstodsbolaget erhållit ekonomiskt bistånd för anskaffande av brandredskap och slang. Förståelsen för luftskyddets fordringar har liksom föregående år i hög grad bidragit till brandskyddets utveckling inom länet.

Östergötlands Läns Brandstodsbolag har för nyanskaffning av brandredskap, som ovan redan framhållits, reparationer m. m. lämnat ekonomiskt stöd. Följande bidrag hava i detta syfte överlämnats till nedan nämnda brandkärer och kommuner:

Björnsätters kommun ..	4,000:—
Älvestad	1,000:—
Östra Ny	500:—
Kristbergs kommun ..	500:—

Trpt 6,000:—

Trpt	6,000:—
Malexander	500:—
Nykil	500:—
Skönberga	500:—
Appuna	500:—
Häradshammar	500:—
Skällvik	500:—
Västra Hargs kommun	500:—
Simonstorp	1,289:—
Tåby kommun	500:—
Gårdeby kommun	500:—
Klockrike kommun	500:—
Fornåsa kommun	500:—
Finspong	3,950:—
Motala socken	600:—
Summa kr.	17,339:—

Summan av de räntefria lån, som Brandstodsbolaget under året beviljat brandkärer och kommuner inom länet, utgjorde kr. 28,300:—.

De till Brandkärsförbundet anslutna brandkärerna disponerade vid årsskiftet ej mindre än 167 bogserbara motorsprutor, 18 brandautomobiler med fasta pumpar samt 67 redskapsautomobiler.

Vid årsskiftet voro till Brandkärsförbundet anslutna 50 frivilliga brandkärer, 20 bruks- och industribrandkärer, 20 borgarbrandkärer samt 2 yrkesbrandkärer eller tillsammans 92 brandkärer.

Besök och organisationsarbete för bildande av nya frivilliga brandkärer har av brandkonsulenten verkställts i Kuddby, Mogata, Simonstorp, Björsäter, Nykil, Östra Husby, Häradshammar, Östra Ny och Västra Harg. Under instruktionskursen i Norrköping i samband med årsmötet den 19 och 20 september bedrevs även ett omfattande instruktions- och organisationsarbete bland de från olika kommuner närvarande representanterna för de kommuner, som erhållit motorsprutor från luftskyddsinspektionen. Resultatet av detta arbete medförde att 19 nya frivilliga brandkärer anslö sig till Brandkärsförbundet under året,

varjämte industribrandkärerna vid A.-B. Luxors Radio, Motala, A.-B. Nordiska Armaturfabriken i Ätvidaberg och Ätvidabergs Spårväxlar & Signalfabriks A.-B. hava anslutit sig till förbundet.

På grund av brandkonsulentens inkallande till militärtjänstgöring har besök vid brandkärerna icke kunnat verkställas i den utsträckning, som önskvärt hade varit, varför besökens antal innevarande år icke uppgått till mer än 12. Skriftlig rapport över brandkonsulentens verksamhet har avgivits till Brandkärsförbundets styrelse och till Svenska Brandkärernas Riksförbund.

Årsmötet hölls i Norrköping den 20 september under stor anslutning.

I samband med årsmötet hölls den 19 och 20 september en instruktionskurs, till vilken ett 100-tal brandchefer och brandmän från hela länet infunnit sig.

Instruktionskursens deltagare samlades den 19 sept. å brandstationen och hälsades välkomna av förbundets vice ordförande, direktör P. Tollin. På förmiddagen besågs först den nya brandstationen under välvilligt och sakkunnigt ciceronskap av brandchef Hermansson jämte övrigt befäl. Därefter undervisades i olika brandredskaps handhavande och skötsel. Brandchefen höll vidare ett intressant och belysande föredrag över vattenförsörjningsproblemet å landsbygden och lämnade olika praktiska förslag till dess lösande. Till slut följde på eftermiddagen demonstration av motorsprutor m. m.

Dagen därpå den 20 september avreste deltagarna till Äby brandkår, där kommunalfullmäktiges ordförande landstingsman J. Danielsson hälsade deltagarna välkomna, varefter brandstationen besågs. Därefter skedde uppvisning av Äby pojkbrandkår, vars prestationer voro storartade och tilldrogo sig berättigad uppmärksamhet.

I samband härmed uppmanade brandkonsulenten kursdeltagarna att var och en på sin ort försöka omsätta detta av Aby brandchef tagna efterföljansvärda initiativ till ordinarie brandstyrkans förstärkande. Vid återkomsten till Norrköping fingo kursdeltagarna under polismästare Klebergs ledning bese stadens luftskyddscentral.

Årsmötets förhandlingar avhöllos å Standard Hotell under ordförandeskap av landshövding Karl Tise-lius, som hälsade de närvarande välkomna.

Norrköpings brandstyrelses ordförande, disponent Meurling, sekreteraren i Svenska Brandkärernas Riksförbund, kapten E. Gillner, och rektorn för Statens Brandskola, kapten T. Mohlin, bevistade ävenledes årsmötet.

Vid årsmötet företagna val utföllo sålunda:

Till ordförande i styrelsen för tre år eller intill årsmötet 1944 omvaldes landshövding Karl Tise-lius och till vice ordförande för samma tid omvaldes direktör Per Tollin. I tur avgående styrelseledamöterna försäkringsdirektör C. L. Sabelström och godsförvaltare Åke Joachimsson omvaldes för tiden intill årsmötet 1944.

Till styrelsesuppleanter återvaldes i följande ordning: folkskollärare Einar Wahlström, Ljungsbro, brandchef Tore Nylund, Vadstena brandchef Henrik Carlsson, Borensberg, och brandchef Aug. Wallenthin, Motala.

Till revisorer omvaldes friherre Gustaf Lagerfelt, Frössle, och nyvaldes kapten C. G. Parment, Skänninge.

Revisorssuppleanten lantbrukare Josef Pettersson, Kättilstad, återvaldes och som andre revisorssuppleant nyvaldes brandchef Bror Hermansson, Norrköping.

Östergötlands Läns Brandstods-bolags guldmedalj hade på förslag

av dess styrelse tilldelats Norrköpings stads brandchef, kapten Bror Hermansson. Landshövdingen överlämnade nu denna utmärkelse till stadens högt skattade brandchef.

Höll sekreteraren i Svenska Brandkärernas Riksförbund, kapten E. Gillner, ett kort föredrag över vad som gjorts och bör göras till stärkande av landets brandför-svar.

Rektorn för Statens Brandskola, kapten T. Mohlin, orienterade där-efter årsmötetsdeltagarna om brand-skolans tillkomst och dess uppgif-ter.

Årsmötets förhandlingar voro härmed avslutade.

Brandkårsförbundet har haft följande inkomster och utgifter:

Inkomster:

Behållning från år 1940	2,291: 24
Avgifter fr. brandkärer	880: 50
Anslag från Östergöt-lands Läns Brandstodsbolag	6,500: —
Ansl. fr. Riksförbundet	300: —
Ränta å sparkasseräkn.	72: 51
	<u>S:a kr. 10,044: 25</u>

Utgifter:

Material, porto etc. . . .	265: 60
Ersättning till brand-konsulent m. m.	816: 90
Inbetalt bidrag till Riks-förbundet	740: —
Olycksfallsförsäkrings-premie	1,868: 50
Arvode till styrelse, kas-saförvaltare m. m. . .	499: —
Anslag till brandkärer .	2,400: —
Behållning till år 1942	3,454: 25
	<u>S:a kr. 10,044: 25</u>

Linköping den 31 dec. 1941.

Per Tollin
vice ordförande.

/ *A. Leijonhufvud.*

MEDDELANDEN.

Nytt motorbränsle.

Då övergång till motorbränsle 85 % sprit och 15 % bensen skall ske mellan den 1 juli och 1 september 1942 har Gengasbyrån anhållit att nedanstående provningsrapporter o. anvisningar för omändring delgivas innehavare av motorsprutor.

Rapport över provkörning med motorsprutorna Albin 1500 samt API 120.

Provets ändamål. Proven avsågo att utröna huruvida en motorspruta kunde köras på en blandning av 50 % bensen + 50 % motoralkohol utan någon ändring av förgasarnas inställning.

Provets utförande. Motorsprutorna kördes dels på bensen, dels på ovannämnda bränsle varvid jämförelse gjordes mellan vattentrycket vid de olika körningarna.

De provade motorsprutorna äro av typ:

1) Albin 1500 med motor Albin E-44-S samt försedd med Solex förgasare och anordning för luftförvärmning.

2) API 1500 med motor Penta EC-6 samt Solex-förgasare. Förvärmare saknas å denna typ.

Provens resultat.

Albin 1500. Efter tändningsjustering gav motorn samma pumptryck å blandningen 50+50 som å bensen. Ett villkor för detta var dock att förvärmningen kopplades till vid drift å det sprithaltiga bränslet samt att kylvattentemperaturen hölls hög.

API 120 gav bensineffekt utan någon som helst justering. Att motorsprutan i detta fall saknade luftförvärmning synes ej ha haft någon betydelse.

Lufttemperaturen var vid provens utförande + 2° C.

Stockholm den 26 mars 1942.

Einar Karlsson.

Prov med motorspruta Albin 1500 nr. 695/6736.

Motor: 4-cylindrig sidoventilmotor Albin A-4. Motornummer 6736. Förgasare: Solex 40 BFDV. Bensinställning: Huvudspridare (Hs) = 160. Tomgångsmunstycke (Tg) = 60. Startermunstycke (St) =

190 samt 65 grams flottör. Generator: Bosch. Strömfördelare: Scintilla. Till- och fränkopplingsbar anordning för luftförvärmning finnes.

Prov nr	Bränsle	Förgasardata				Bränsleförbr. lit/tim.	Varv pr min.	Pumptryck kg/cm ²	Anmärkningar
		Hs	Tg	St	Fl. gr				
1	Lättbentyl	160	60	190	65	18	—	—	<i>Gasreglaget i vertikalt läge.</i>
2	15 % bensin + 85 % råsprit	200	75	240	67	19,8	—	—	Utan förvärmning.
3	D:o	195	75	240	67	25,0	—	—	" "
4	D:o	195	75	240	67	20,0	—	—	Tändning ej ändrad. Hög kylvattentemp.
5	D:o	195	75	240	67	22	—	—	Låg kylvattentemp. Hög kylvattentemp.
6	D:o	195	75	240	67	31,2	3250	—	Hög kylvattentemp. Fullt öppen trottel. Utan förvärmning.
7	D:o	195	75	240	67	30,0	3650	—	Låg tändning. Utan förvärmning.
8	D:o	200	75	240	67	27,0	—	—	Höjd tändning. Utan förvärmning.
9	D:o	200	75	240	67	31,2	—	—	Hög kylvattentemp. Höjd tändning. Utan förvärmning.
10	D:o	200	75	240	67	30,0	—	—	Höjd tändning. Låg kylvattentemp. Med förvärmning.
11	D:o	200	75	240	67	29,4	—	—	Höjd tändning. Utan förvärmning.
12	Lättbentyl	160	60	190	65	24	3620	—	Höjd tändning.
13	D:o	160	60	190	65	24	—	—	
14	D:o	160	60	190	65	—	3400	6,0	<i>Slutprov.</i> Sprutan i erh. skick.
15	D:o	160	60	190	65	—	3650	7,0	Tändn. justerad.
16	15 % bensin + 85 % råsprit	200	75	240	67	—	3700	7,5	Bästa inställning.

Stockholm den 21 oktober 1941.

Einar Karlsson.

Anvisning för omändring av motorspruta Albin 1500 till drift med bränsleblandningen 15 % bensin + 85 % råsprit.

Förgasarinställning för ovanstående bränsle.

Huvudspridare: Solex 200×15.

Tomgångsmunstycke: Solex 75.

Bränslemunstycke för kallstarten: 240.

Flottörens vikt ökas med 2 gr.

Detta sker lämpligen genom att en bit tenn pålödes flottörens undersida.

Ovan nämnda munstycken tillhandahålles hos generalagenten för Solex, A.-B. Robo, Birger Jarlsgatan 25, Stockholm.

Tändning.

För ernående av full effekt bör tändningen höjas. Denna justering sker lämpligen, när motorn går på tomgång. Därvid vrides Scintillamagneten åt vänster (motsols) tills dess högsta tomgångsvarv, för ett och samma trottelläge, erhålles. 10 å 15 graders vänstervridning, från

bästa bensininställning räknat, torde erfordras. Under körning reglerbar tändning önskvärd men ej nödvändig.

Startspruta påmonteras å motorns inloppsrör enligt särskild anvisning.

Stockholm den 20 oktober 1941.

Einar Karlsson.

Prov med motorspruta API 120 nr. 18304, mod. 1940.

Kapacitet: 1800 l/min. vid ett vattentryck av 9 kg/cm².

Motor: Penta EC 6. Motornummer: 18304.

Förgasare: Solex 35 BFDV. Generator: Bosch.

Strömfördelare: Scintilla.

Förgasarens bensininställning: Huvudspridare (Hs) = 155.

Tomgångsmunstycke (Tg) = 55, köldstartmunstycke (Ks) = 165 samt 65 grams flottör (Fl).

Motorn ej försedd med förvärmning.

Proven utförda 6 november 1941.

Prov nr	Bränsle	Förgasarinställning				Bränsleförbr. lit/tim.	Pumptryck kg/cm ²	Anmärkningar
		Hs	Tg	Ks	Fl. v. gr.			
1	Bensin	155	55	165	65	35,6	17,5	
2	D:o	155	55	165	65	34,6	18,0	
3	15 % bensin + 85 % råsprit	200	70	200	67	41,4	18,0	
4	D:o	200	70	200	67	42,0	18,0	
5	D:o	200	70	200	67	41,5	18,5	Höjd tändning.

Stockholm den 13 nov. 1941.

Einar Karlsson.

Anvisningar för omändring av motorspruta API 120 till drift med bränsleblandningen 15 % bensin + 85 % råsprit.

Förgasarens inställning.

Huvudspridare: Solex 200×51.

Tomgångsmunstycke: Solex 70.

Bränslemunstycke för kallstarten: Solex 200.

Flottörens vikt ökas med 2 gr. Detta sker lämpligen genom att en bit tenn pålödes flottörens undersida.

Ovan nämnda munstycken tillhandahålles hos generalagenten för

Solex, A.-B. Robo, Birger Jarlsgatan 25, Stockholm.

Tändning.

För att erhålla samma effekt å ovannämnda bränsle som å bensin behöver ej tändningen omjusteras. Ett c:a 5 till 8 % högre pumptryck erhålles dock om tändningen höjes. Denna justering sker lämpligen när motorn går på tomgång. Därvid vrides Scintillamagneten åt

vänster (motsols) till dess högsta tomgångsvarv, för ett och samma trottelläge, erhålles. C:a 10 graders vänstervridning, från bästa bensininställning räknat, torde erfordras.

Startspruta bör påmonteras för

underlättande av start vid kall väderlek. Spridarna för densamma påmonteras enligt särskild anvisning.

Stockholm den 12 nov. 1941.

Einar Karlsson.

Prov med motorspruta Albin 30 nr. 404/5423, mod. 1938.

Kapacitet: 800 lit/min. vid ett vattentryck av 9 kg/cm².

Motor: Albin 0-4. Motornummer: 5423.

Förgasare: Solex 30 BF. Generator: Bosch.

Magnet: Bosch.

Förgasarens bensininställning:

Huvudspridare (Hs) = 120, tomgångsmunstycke (Tg) = 55, köldstartermunstycke (Ks) = 160 samt 26 grams flottör.

Motorn försedd med förvärmningsanordning.

Proven utförda under den 7 november 1941.

Prov nr	Bränsle	Förgasarinställning				Bränsleförbr. lit/tim.	Pumptryck kg/cm ²	Anmärkningar
		Hs	Tg	Ks	Fl. v. gr.			
1	Bensin	120	55	160	26	12,5	11,5	Full belastning 1 slang. Hög kylvattentemp.
2	D:o	120	55	160	26	12,3	11,5	Hög kylvattentemp.
3	D:o	120	55	160	26	12,5	11,5	Med förvärmning. Låg kylvattentemp.
4	D:o	120	55	160	26	12,8	12,0	Med förvärmning. Hög kylvattentemp.
5	15 % bensin + 85 % råsprit	145	70	200	27	12,8	9,5	Oförändrad tändning. Motorn spottar.
11	D:o	150	70	200	27	16,9	12	Hög kylvattentemp.
14	D:o	155	70	200	27	18,5	13	Hög kylvattentemp.
15	D:o	160	70	200	27	19,3	13	Hög kylvattentemp. Höjd tändning.
6	D:o	145	70	200	27	15,7	12,5	Utan förvärmning.
7	D:o	145	70	200	27	16,8	11,5	Med förvärmning.
8	D:o	150	70	200	27	16,6	13	Utan förvärmning. Hög kylvattentemp.
9	D:o	150	70	200	27	17,3	12,5	Låg kylvattentemp.
10	D:o	150	70	200	27	17,1	13	Med förvärmning. Hög kylvattentemp.
12	D:o	155	70	200	27	18,4	14	
13	D:o	155	70	200	27	18,6	14	
16	D:o	160	70	200	27	19,4	14	

Stockholm den 13 nov. 1941.

Einar Karlsson.

Anvisning för omändring av motorspruta Albin 30 till drift med bränsleblandningen 15 % bensin+85 % råsprit.

Förgasarens inställning.

Huvudspridare: Solex 150×51.

Tomgångsmunstycke: Solex 70.

Bränslemunstycke för kallstart: Solex 200.

Flottörens vikt ökas med 1 gram. Detta sker lämpligen genom att en bit tenn pålödes flottörens undersida.

Ovan nämnda munstycken tillhandahålles hos generalagenten för Solex, A.-B. Robo, Birger Jarlskatan 25, Stockholm.

Tändning.

För att erhålla samma effekt å ovannämnda bränsle som å bensin behöver ej tändningen omjusteras. Ett 5 till 8 % högre pumstryck erhålles dock om tändningen höjes. Detta sker enligt särskild anvisning genom en enkel omändring av magneten.

Startspruta bör påmonteras för underlättande av start vid kall väderlek. Spridarna för densamma monteras enligt särskild anvisning.

Stockholm den 13 nov. 1941.

Einar Karlsson.

Prov med motorspruta API 110 nr 4904, 1938.

Kapacitet: 1,400 lit/min. vid ett vattentryck av 9 kg/cm².

Motor: Penta EC-6.

Förgasare: Solex 35 BFDV. Generator: Bosch.

Strömfördelare: Bosch.

Förgasarens bensininställning:

Huvudspridare (Hs) = 155, tomgångsmunstycke (Tg) = 55, köldstartermunstycke (Ks) = 165 samt 65 grams flottör (Fl).

Motorn ej försedd med förvärmning.

Proven utförda 4—5 nov. 1941.

Prov nr	Bränsle	Förgasarinställning				Bränsleförbr. lit/tim.	Pumstryck kg/cm ²	Anmärkningar
		Hs	Tg	Ks	Fl. v. gr.			
1	Bensin	155	55	165	65	32,8	18,5	Full belastning 1 slang.
2	D:o	155	55	165	65	32,8	18,5	Låg kylvattentemp.
3	D:o	155	55	165	65	32,2	18,5	Hög kylvattentemp.
4	85 % råsprit+ 15 % bensin	195	70	200	67	42,3	19	Låg kylvattentemp.
5	D:o	195	70	200	67	42,3	18,5	Låg kylvattentemp.
6	D:o	195	70	200	67	42,3	19,5	Hög kylvattentemp.
7	D:o	195	70	200	67	41,5	19,5	Hög kylvattentemp.
8	D:o	200	70	200	67	42,6	19,2	Hög kylvattentemp.
9	D:o	200	70	200	67	42,3	19,5	Hög kylvattentemp.
10	D:o	205	70	200	67	41,0	18,5	Hög kylvattentemp.
11	D:o	205	70	200	67	43,3	19,0	Hög kylvattentemp.

Stockholm den 7 nov. 1941.

Einar Karlsson.

Anvisning för omändring av motorspruta API 110 till drift med bränsleblandningen 15 % bensin+85 % råsprit.

Förgasarens inställning.

Huvudspridare: Solex 200×51.

Tomgångsmunstycke: Solex 70.

Bränslemunstycke för kallstar-
ten: Solex 200.

Flottörens vikt ökas med 2 gr. Detta sker lämpligen genom att en bit tenn pålödes flottörens undersida.

Ovan nämnda munstycken tillhandahålles hos generalagenten för Solex, A.-B. Robo, Birger Jarlsgatan 25, Stockholm.

Tändning.

För att erhålla samma effekt å ovannämnda bränsle som å bensin behöver ej tändningen omjusteras.

Ett c:a 5 till 8 % högre pumptryck erhålles dock om tändningen höjes. Denna justering sker lämpligen, när motorn går på tomgång. Därvid vrides Bosch-magneten åt vänster (motsols) till dess högsta tomgångsvarv, för ett och samma trottelläge, erhålles. C:a 10 graders vänstervridning från bästa bensininställning räknat torde erfordras.

Startspruta bör påmonteras för underlättande av start vid kall väderlek. Spridarna för densamma monteras enligt särskild anvisning.

Stockholm den 7 nov. 1941.

Einar Karlsson.

Prov med motorspruta API 80 nr 17999, 1940.

Kapacitet: 600 lit/min. vid ett vattentryck av 9 kg/cm².

Motor: Bergs Effekto, typ K, (toppventilmotor med 2 mot varandra liggande cylindrar). Effekt: 24 hkr vid 3000 varv/min.

Motornummer: 4090. Förgasare: NIFE mod. N.

Magnet: Bosch.

Motorn försedd med luftförvärmning.

Proven utförda i oktober månad.

Prov nr	Bränsle	Vänstervarv å bränsleregl.-skruven från bästa bensininställning räknat	Bränsleförbr. lit/tim.	Pumptryck kg/cm ²	Anmärkningar
1	Bensin	0	9	14,5	Full belastning 1 slang. Bästa inställning.
2	D:o	0	9,3	14,5	
3	85 % råsprit + 15 % bensin	0,5	10	13,0	Motorn spottar.
4	D:o	1,0	11,5	14,2	
5	D:o	1,5	13	14,5	
6	D:o	2,0	15,6	14,5	

Stockholm den 6 nov. 1941.

Einar Karlsson.

Anvisningar för omändring av motorspruta API 80 för drift med bränsleblandningen 15 % bensin+85 % råsprit.

Förgasarinställning.

Bränsleregleringsskruven vrids 1,5 varv (540°) åt vänster (mot-sols) från bästa bensininställning räknat.

Tomgången justeras.

Flottören kan utan olägenhet bi-behållas oförändrad.

Tändning.

För att erhålla samma effekt å ovannämnda bränsle som å bensin behöver ej tändningen omjusteras.

Ett c:a 5 till 8 % högre pumptryck erhålles dock om tändningen höjes. Detta sker enligt särskild anvisning genom en enkel förändring av magneten.

Startspruta bör påmonteras för underlättande av start vid kall väderlek. Spridarna för densamma påmonteras enligt särskild anvisning.

Stockholm den 6 nov. 1941.

Einar Karlsson.

Prov med motorspruta Albin A50 nr 682/6719, 1940.

Kapacitet: 1500 lit/min. vid ett vattentryck av 9 kg/cm².

Motor: Albin E-4-S. Motornummer: 6719.

Förgasare: Solex 40 BFDV. Generator: Bosch.

Magnetapparat: Bosch.

Förgasarens bensininställning:

Huvudspridare (Hs) = 160, tomgångsmunstycke (Tg) — 60, köldstartmunstycke (Ks) = 195 samt 65 grams flottör (Fl).

Motorn försedd med anordning för förvärmning av luften.

Proven utförda under oktober månad.

Prov nr	Bränsle	Förgasarinställning				Bränsleförbr. lit/tim.	Pumptryck kg/cm ²	Anmärkningar
		Hs	Tg	Ks	Fl. v. gr.			
1	Lättbentyl	160	60	195	65	33	16	Full belastning i slang. Sprutan i erhållet skick.
2	D:o	160	60	195	65	32	17	Låg kylvattentemp. Hög kylvattentemp.
3	85 % råsprit+ 15 % bensin	200	75	240	67	33,6	15	Utan förvärmning.
4	D:o	200	75	240	67	36	17	Med förvärmning.
5	D:o	210	75	240	67	39	17	Med förvärmning.
6	D:o	205	75	240	67	34,5	17	Med förvärmning.
7	D:o	205	75	240	67	34	16,5	Utan förvärmning.

Stockholm den 5 nov. 1941.

Einar Karlsson.

Anvisningar för omändring av motorspruta Albin A50 för drift med bränsleblandningen 15 % bensin+85 % råsprit.

Förgasarens inställning.

Huvudspridaren = 205×51.

Tomgångsmunstycke = 075.

Bränslemunstycke för köldstarten = 240.

Flottörens vikt ökas med 2 gr. Detta sker lämpligen genom att en bit tenn pålödes flottörens undersida.

Munstycken för ovanstående omändring tillhandahålles hos generalagenten för Solex, A.-B. Robo, Birger Jarlsgatan 25, Stockholm. Huvudspridare 205×51 finnes ej i standard, varför spridare av lägre dimension måste uppborras till 2,05 mm. diam. Emulsionshålen bibehållas oförändrade.

Tändning.

För att erhålla samma effekt å ovannämnda bränsle som å bensin behöver ej tändningen omjusteras. Ett c:a 5 till 8 % högre pumstryck erhålles dock om tändningen höjes. Detta sker enligt särskild anvisning genom en enkel omändring av magneten.

Startspruta bör påmonteras för underlättande av start vid kall väderlek. Spridarna för densamma monteras enligt särskild anvisning.

Stockholm den 5 nov. 1941.

Einar Karlsson.

Anvisning för omändring av motorspruta Albin 35 för drift med bränsleblandningen 15 % bensin+85 % råsprit.

Förgasarinställning.

Huvudspridare: Solex 150×51.

Tomgångsmunstycke: Solex 75.

Bränslemunstycke för köldstarten: Solex 220.

Flottörens vikt ökas med 1 gram. Detta sker lämpligen genom att en bit tenn pålödes flottörens undersida.

Tändning.

För att erhålla samma effekt å ovannämnda bränsle som å bensin behöver ej tändningen omjusteras.

Ett 5 till 8 % högre pumstryck erhålles dock om tändningen höjes. Detta sker genom en enkel omändring av magneten enligt särskild anvisning.

Startspruta bör påmonteras för underlättande av start vid kall väderlek. Spridarna för densamma påmonteras enligt särskild anvisning.

Stockholm den 23 nov. 1941.

Einar Karlsson.

Anvisning på omändring av Bosch magnetapparat på motorsruator avsedda för drift med bränsleblandningen 15 % bensin+85 % råsprit.

1. Borttag tändförställningsanordningen från magnetapparaten.

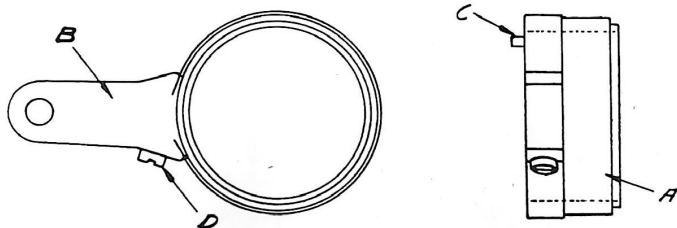
2. Märk upp delarnas förhållande till varandra vid bensininställning.

3. Stoppbulten C avfilas eller borttages helt.

4. Tändförställningsanordningen påmonteras.

5. Motorn startas och köres på tomgång.

6. Skruven D lossas så att A kan vridas oberoende av tändningsreglaget.



7. Vrid A åt vänster (motsols) till dess högsta tomgångsvarv, för ett och samma trottelläge, erhålles. C:a 10 graders vänstervridning,

från bensininställning räknat, torde erfordras.

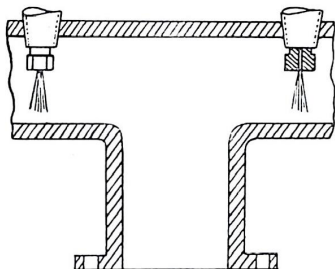
8. Skruven D åtdrages.

Stockholm den 24 nov. 1941.

Einar Karlsson.

Anvisning för påmontering av spridare för startspruta på motorsprutornas inloppsrör.

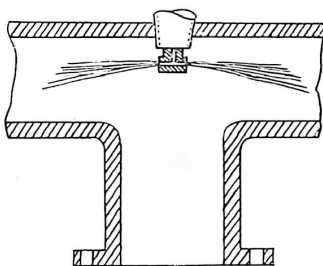
Alt. 1.



Enligt ovanstående skiss kan spridarna påmonteras inloppsröret enligt två olika system. Vilket som är lämpligast för varje enskilt fall avgöres bäst av den verkstad, som utför monteringarna. Som regel gäller dock att startbränslet ej bör sprutas ned i förgasarhalsen.

Alt. 1. Här användes två av de vanliga i handeln förekommande spridarna. Dessa placeras å var

Alt. 2.



sin halva av inloppsröret på c:a 10 à 15 cm:s avstånd från varandra.

Alt. 2. Här placeras spridaren rakt över förgasarhalsen. Denna typ av spridare förekommer ej i handeln utan måste dylika tillverkas. Detta kan t. ex. ske genom att man på spridarna, som användas i alt. 1 borrar ett nytt hål vinkelrätt mot det gamla. Genom att nedre delen av det gamla hålet i-

genlödes eller igenproppas, erhålles spridning endast åt sidorna. Vid monteringen av denna spridare bör dock tillses att spridarhålets längdriktning sammanfaller med inlopps-rörets längdriktning.

Som startbränsle bör användas

något lättflyktigt bränsle t. ex. Skoghalls metyletyleteralkohol (50 % eter+50 % motoralk.) eller liknande.

Stockholm den 23 nov. 1941.

Einar Karlsson.

NOTISER.

Årsmöte.

Svenska Brandkårens Riksförbunds, Svenska Brandskyddsföreningens och Svenska Brandbefälsföreningens gemensamma årsmöte kommer att äga rum i Hälsingborg den 18—20 instundande juni.

Härnösands stads brandväsen under 1941.

Antalet utryckningar har under året utgjort 141 st., varav för eldsvåda eller tillbud därtill 30, soteld 73, fall av nödläge eller annan hjälp 24, landsutryckning 7, skogseld och gräsbrand 7.

Alarmering har 8 gånger skett genom brandskåp och i övrigt pr telefon.

Eldsvådorna ha släckts med i 10 fall 1 ledning från brandpost, 1 fall 3 ledningar från brandpost och 1 fall 15 ledningar från brandposter. Övriga bränder ha släckts med mindre handelsläckningsapparater.

Sammanlagda längden av vid eldsvåda använd slang utgör 2970 meter.

Brandskåpens antal äro vid

årets slut 35 och brandposterna utgöra 278 st.

Ambulansbilen har under året utryckt 423 gånger, varav utom staden 125 gånger.

Södertälje brandkår under år 1941.

Brandkåren har under året utfört sammanlagt 96 utryckningar. Motsvarande siffra i fjol utgjorde 102. Av de 96 utryckningarna gällde 20 eldsvåda eller eldsvåde-tillbud, 30 soteld, 11 trängrök eller förmodad eld, 4 bilbrand, 1 explosion, 13 skogseld (varav 3 utanför staden), 2 läns-pumpningar, 9 annat fall av nödläge och slutligen 6 felsignal från automatisk brandalarmanläggning.

Av eldsvådorna ha 17 varit av den betydhet, att en eller flera slangledningar från brandpost eller motorspruta måst användas. 12 utryckningar ha företagits till platser utanför staden. I 12 fall har elden kunnat släckas med handapparater. Vad slutligen soteldarna beträffar utgjorde de år 1940 6 och ha sålunda femdubb-lats.