



Vi börja med materiel- kännedom!

Av kapten A. Ekberg.



Lugnt och metodiskt skall vår vidgade brandförvarsorganisation byggas upp, är riksbrandinspektörens uppfattning. Grunden skall bli fast. När så är förhållandet kan vi med lugn se fram mot det tillfälle, då vårt brandförsvaret kan tvingas att snabbt och i avsevärd utsträckning byggas ut för att möta krigets krav.

Förhållandet är enahanda med det praktiska eldsläckningsarbetet vid våra brandkårer. För att vi i detta skall ha de bästa förutsättningarna att nå ett gott resultat fordras det också här att grunden är fast, d. v. s. att vi äger god kännedom om brandmaterielen och dess rätta handhavande och är väl övade då vi ställas inför kampen mot elden.

Otvivelaktigt är det så, att det brister på en hel del håll vid

brandkårerna då det gäller uppläggning och genomförande av övningar. Det är främst landsbygden jag tänker på. Befälhavaren vill gärna låta varje övning få sådan omfattning, att mesta möjliga materiel kommer i användning för att härigenom få den bästa förutsättningen att göra övningen omväxlande och intressant. Motivet är i hög grad lovvärt, men får icke drivas till sin spets. Det medför i annat fall lätt ett slentrianmässigt begagnande av redskapen. Vi måste, även vid mera väl övade kårer, då och då gå tillbaka till detaljövningar. Även om de i och för sig icke är särskilt nöjsamma måste de övas, och befälhavaren får söka göra dem så intresseväckande som möjligt.

Vi börja med materielkännedom vid nästa övning! Känner persona-

Den nya brandlagstiftningen och brandförsäkringsverksamheten.

När det gäller att ur brandförsäkringssynpunkt bedöma den under förlidet år promulgerade nya brandlagstiftningen, faller det sig naturligt att anknyta sina reflexioner till de väsentligare nyheter, som nu introduceras, jämfört med tidigare lagbestämmelser. Tillkomsten av en statens tillsynsmyndighet på brandförsvarsområdet, riksbrandinspektören, hälsas av brandförsäkringsväsendets representanter med oblandad tillfredsställelse. Brandbolagen har städse vinnlagt sig om att genom sin tekniska personal tillhandahålla sakkunskap på brandskyddets olika områden. För att göra hithörande sakkunskap fruktbarande kräves givetvis ett oavlatligt intimt samarbete ej blott med försäkringstagare av alla olika slag utan även med kommunala och statliga myndigheter och institutioner. Det kan icke förnekas,

att detta samarbete stundom blivit lidande genom frånvaron av en statlig, sakkunnig topporganisation på brandförsvarets område. Denna olägenhet har nu undanröjts. Trots den korta tid som den förste innehavaren av riksbrandinspektörssysslan hittills verkat, har han redan givit brandförsäkringens målsmän ett starkt intryck av "rätt man på rätt plats". Vi hoppas och tro även, att de länsbrandinspektörer, som utan att vara direkt påbjudna i den nya brandlagen likväl introduceras i anslutning till densamma, skola bidra till förverkligandet av lagens syften och de frivilliga brandskyddssträvandena.

På det förebyggande brandskyddets område inrymmer den nya lagstiftningen den nyheten, att brandsyn och sotning anbefallts även på den egentliga landsbygden.

len i detalj till brandmaterielns placering på fordonen? Varför icke pröva det i form av — ja låt mig kalla det "frågesport". Gärna med instuckna frågor på materiel som ej medföres på fordonet i fråga. Och vet varje brandman i vilka fall de olika kemiska eldsläckningsapparaterna äro lämpade att användas, eller hur många skarvstegsdelar som erfordras för att nå olika våningshöjder, eller vilka redskap Ni har som är lämpade att använda vid upphuggning av ett plåttak, och *hur* de skola användas, för att taga ett par exempel? Och det skadar säkert inte att vid detaljövningarna taga med träning i slangkoppling, förslags-

vis i form av tävling endera i mörker eller med förbundna ögon för de tävlande.

För redskapens ändamålsenliga och rätta handhavande är "Utbildningsreglemente för brandkårer" av största värde, varför det är anledning att i detta sammanhang rekommendera nämnda verk till studium.

Det är icke avsikten att detaljövningarna skall upptaga hela övningsstillfallets tid. Men låt dem återkomma då och då under de 10 à 20 första minuterna av övningarna. Det ger en god grund.

A. Ekberg.

Värdet av brandsynsinstitutionen blir givetvis väsentligen beroende av den sakkunskap, som för ändamålet kan ställas till förfogande. Man kan sannolikt endast undantagsvis påräkna, att de nu påbjudna brandcheferna i landskommunerna utan långvarig utbildning och erfarenhet skola besitta härför erforderlig kompetens i alla avseenden. Brandbolagen räkna emellertid med att i fortsättningen liksom hittills få vid behov tillhandahålla erforderlig sakkunskap åtminstone i mera komplicerade fall: industrier av alla slag, större lantgårdar, i fråga om elektriska installationer o. s. v. En brandsynförrättare, som utan tillräcklig sakkunskap i ovisst nit påtvingar en industrichef eller annan näringsidkare olämpliga råd eller förelägganden, kan vålla allvarliga tekniska och ekonomiska olägenheter och äventyra det brandskyddsintresse, som numera fått allt vidsträcktare spridning.

Den väsentliga förstärkning av brandförsvaret som alltsedan krigsutbrottet 1939 av försvarsberedskapsskäl fortgått, har nu fått en permanent underbyggnad av lagstiftningskaraktär, såtillvida att även landskommunerna ålagts att var för sig eller kooperativt vidmakthålla erforderligt brandförsvaret. Även om detta närmast påbjudits i riksförsvarets intresse, bör resultatet bli en förbättring även i det fredsmässiga brandförsvaret. De stads- och landskommuner för vilka redan den föregående brandstadgan, avd. I, varit gällande, påverkas visserligen föga av den nya lagen. Vidare hava ungefär 2/3 av övriga landskommuner redan tidigare genom den frivilliga brandkårsrörelsens stortartade utbredning i huvudsak ägt tillgång till ett brandförsvaret motsvarande den nya lagens anspråk. Av övriga omkring 900 landskommuner hava c:a 600 redan försetts

med erforderliga motorsprutor, ehuru brister alljämt kvarstått i fråga om personalorganisation, slangmateriel, vattentillgång m. m. Mot bakgrund av landets totala brandförsäkringsbestånd är det därför en jämförelsevis ringa del av de sammanlagda försäkringsvärdena, som nämnvärt påverkas av den nya lagens tillkomst. Även om denna förbättring är av ringa storleksordning, hälsas den emellertid med tillfredsställelse av brandbolagen. Det är ju faktum, att dessa dels genom sin premiepolitik, dels genom avsevärda kontanta bidrag och ersättningar till väsentlig del finansierat landets brandförsvarsanordningar. Hela det frivilliga brandkårsväsendet är uppbyggt på denna princip. Det har på sina håll befarats, att brandbolagen i fortsättningen, då även landskommunerna ålagts att upprätthålla erforderligt brandförsvaret, skulle indraga eller minska sina bidrag för nämnda ändamål. Denna farhåga är helt ogrundad. I fråga om formerna för bidragens utskiftande lära vissa förändringar bli ofrånkomliga, men i avseende på deras storlek åsyftar man inom brandförsäkringskretsar snarare en

*Mössmärken
Gradbeteckningar
Armbindlar
Tjänsteålderstecken*

Aug. Holts Gulddragerifabriks A.-B.
Mäster Samuelsgatan 67 STOCKHOLM
Tel. 20 78 58 och 10 05 33

ytterligare liberalisering. En väsentlig del av brandbolagens bidrag till brandförsvaret utgår som bekant i form av ersättning till brandkår för släckningsarbete, utfört utom det område för vars skydd kåren närmast bär ansvaret. Den nya lagen stadgar i princip skyldighet om ömsesidig släckningshjälp kommuner emellan, varvid den hjälpsökande kommunen blir ersättningskyldig till grannkommuner, från vilka hjälp påkallats. Brandbolagen skulle därigenom formellt kunna anse sig lösta från tidigare åtagande, något varav de ingalunda avse att begagna sig.

Underhandlingar pågå sedan någon tid i denna fråga mellan representanter för brandförsäkringsväsendet och riksbrandinspektören och präglas av fullständigt samförstånd, varför en för alla parter tillfredsställande lösning med säkerhet torde kunna påräknas. I detta sammanhang är även den s. k. släckningskostnadstaxan föremål för sådan revidering, som av det rådande prisläget och andra omständigheter påkallas. Den reviderade taxan torde komma att sanktioneras av Riksbrandinspektören, varigenom en viss på detta område rådande dualism lär bli undanröjd. Det har även diskuterats, att ersättning för släckningskostnad, som av brandbolag i enlighet med gängse principer utbetalas, hädanefter icke i sin helhet skulle utgå till den ersättningsberättigade kommunen, resp. brandkåren, utan

att en mindre del därav skulle gottgöras brandkårsförbundet i länet till befrämjande av dess verksamhet.

Även om den nya brandlagstiftningen ur brandförsäkringssynpunkt icke erbjuder några epokgörande förbättringar, innebär den en glädjande tendens till ordnande och reglerande av förhållanden, som hittills alltför mycket bestämts av lokala påverkningar och inflytelser. Statsmakterna ha dessutom i samband med den nya lagens antagande deklarerat nödvändigheten av att vid dess tillämpning den enskilda brandskyddssakkunskapen inom landet alljämt tages i anspråk. De instruktioner som av Kungl. Maj:t nyligen fastställts dels för riksbrandinspektören, dels för länsbrandinspektörerna, innehålla direkta anvisningar härom. Brandkårens Riksförbund Brandskyddsföreningen och Brandbefälsförbundet liksom brandingenjörer och andra brandbolagens tekniker utanför nämnda organisationer lära alltså alltjämt kunna påräkna gehör för sin sakkunskap på föreliggande område. Lagstiftningen kan sålunda anses hava legaliserat det myckna goda, som redan på frivillighetens väg skapats, och givit dess tillskyndare och talesmän, däribland icke minst brandförsäkringsmännen, en uppmuntran till fortsatta ansträngningar i brandskyddets kall vilken icke skall förklinga ohörd.

E. Lindbohm.

Kom ihåg Riksförbundets nya adress:

Regeringsgatan 12, Stockholm — Tel. 21 36 06

Brandredskap



Kompletta BRANDKÄRSUTRUSTNINGAR

Auktoriserade försäljare av Jonserefs
BRANDSLANGAR



BRANDSPRUTOR av alla slag.

Moderna ELDSLÄCKNINGSPAPPARATER

"KUSTOS", "ODEN", "SKUM-KUSTOS", "SNÖ-KUSTOS"

"FROSTFRIA ODEN"

Vatteneldsläckare med full spruteffekt
t. o. m. vid minus 25° C.



Brandredskapsfirman

Telefoner:
13 69 35 - 13 69 47
13 15 96

ODENIUS
AKTIEBOLAG

Östra Hamngatan 16
GÖTEBORG

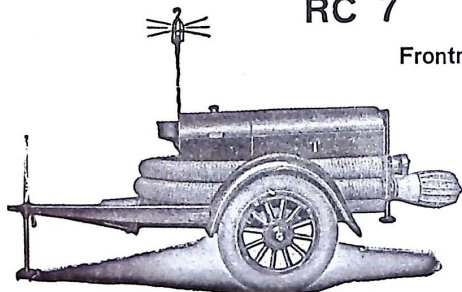
Oöverträffade i

Driftsäkerhet
Hållbarhet och
Solitt utförande

RC 6 godkänd för 1300 l/min.

RC 7 " " 1700 " "

Frontmonterade pumpar.



WILH. RUBERG
LANGEBRO

Telefon Kristianstad 174 - 178

RÖDE HANEN.



Rubriken är för den oinvidge måhända missvisande, ty det låge ju nära till hands att detta lilla kåseri skulle handla om allas vår gemensamma kamp mot vår arvförande med samma namn. Men en kåsör i dagspressen framhöll här om dagen att ett tiltalsord kan ha två betydelser.

Enligt samme sagesman kan exempelvis ordet "kåring" med fördel användas som smeknamn på sin själs älskade.

Men i detta sammanhang betyder den Röde Hanen helt enkelt namnet på en sammanslutning bland pensionerad personal från Stockholms Brandkår.

Denna förening gör inget väsen av sig, men är i dess ställe så mycket mer värdefull och givande för medlemmarna. Då pensionerad personal från annan stad just nu är i färd med att skapa ännu en Röd Hane, kanske det kan ha sitt intresse försiktigt lyfta på slöjan över vår säregna förening. Den på senhösten 1933 väckta tanken blev verklighet redan innan året gått till ända. De riktlinjer som då utstakades, ha nogsam följts, och när vi i december 1944 sammanträffade för att fira vår elvaåriga tillvaro, kan det knappast beskrivas, men däremot upplevas, hur ärligt och varmt återseendets glädje tog sig uttryck.

Vari spårar man då kärnan i denna underliga förening, som inte kommit till för att bevaka sina medlemmars ekonomiska intressen? Jo! Det kanske låter underligt i denna värld, full av oro, missnöje och själviskhet. Men Röde Hanen är en ideell sammanslutning, som siktar på att vidmakthålla och vårda andlig förbindelse mellan kåren och dem som "gått i land". Den dag en äkta brandman avgår med pension, är för honom ingen högtidsdag. Den är fylld av vemod, ty han är ingen åldring, och han lämnar med saknad kamratkretsen och den tjänst han ägnat sitt liv.

Men då dyker Röde Hanen upp på arenan. Där skall man träffa sina gamla kamrater, och där råkar han dem som lämnade tjänsten när han själv var ung. Därför ser också ledningen med glädje att de som äro i tjänst sluta upp kring de gamle. Vår egendom kan förintast, och vi själva skall förr eller senare skatta åt förgängelsen, men vänskap och vackra minnen kunna, om de rätt vårdas, alltid leva. Vi segla alla mot den okända horisonten, och alla hoppas att det skall vara långt, långt till den främmande stranden. Men vi kunna ej själva bestämma var den ligger. Det är en annan makt som bryter ned det gamla skeppet i den upprörda sjön. Var och en försöker

laga de slitna seglen så gått han kan. Men Röde Hanen vill hålla reda på sina matrosar på det stolta skeppet, och därför råkas vi en gång om året till alltid lika efterlängtd fest. Där flödar humorn och där vimla historier och upplevelser från flydda dagar. Intet yrke är likt brandtjänsten så ägnat att skapa fasta vänskapsband och underlag för äventyrliga minnen.

Våra sammankomster äro brandsäkert skyddade för självsvald från vår arvförande med samma namn. Det är ju ingen hemlighet att Röde Hanen gäller Stockholm, och att vi troget förlagt våra sammankomster till Piperska Muren.

Dit strömma kamrater från när och fjärran, men lokalerna måste först underkastas sträng besiktning. Vid vår sista besiktning upptäcktes att källarmästaren i vällovligt syfte upphängt ett antal fosforbomber på väggarna.

Han levde nämligen i den tron att detta vore brandredskap. Den utsända besiktningpatrullen ställde emellertid allting tillrätta. Pumpar anskaffades och sattes i händerna på kända serveringsflickor, vilka vid behov skulle pumpa och sjunga: "Varen lugna alla uti detta rum, även om den röde hanen väser. Ty i nyckelhålen ha vi skum, som den lede kväser. Stämnen upp uti gemensam sång, och sjungen Stockholmskårens lov. Så pumpa alla på en gång, och släck den eld uti S:t Eriks hov. Och finnen I att jobbet bliver tungt, I skolen därför icke sörja, Ty kring Er styrelse allt går så lugnt. Och nu kan sammanträdet börja."

Icke nog härmed! Till omgivningarna utsändes även säkerhetspa-

truller, och från en av dem inkom följande rapport:

1) Rökningsförbud är utfärdat i hela staden till kl. 1.

2) Till förhindrande av alarmeringar ha samtliga telefonledningar kapats. Den som lagar en dylik, avföres — som numera sed är — till främmande land för tvångsarbete.

3) Brandskyddet är övertaget av Gatunämnden under befäl av Borgarrådet Larsson, som tagit plats i Stadshustornet. Han är försedd med röd ficklampa, och betyder exempelvis 5 blinkar: Eld Vårsolsgatan 485, 5 tr. t. h. i fru R-ms garderob.

Så följa rapporterna slag i slag, och omsider kan då sammanträdet börja. Receptionerna utgöra naturligtvis ett viktigt inslag. Frågorna äro — enligt uppgift — utarbetade av Svenska Akademien, ehuru styrelsen, företrädande den verkliga bildningen, genom vissa ändringar, sökt förenkla proven. Visar vederbörande tecken till oro, utdelas lugnande medel.

Föreningen förfogar över en del förnämliga tjänstemän vid sidan av den myndiga styrelsen. Bland dessa märka vi hovsångaren, pressattachén och arkivarien. Den senare insamlar nitiskt skildringar och historier från brandkårens flydda dagar, och det redan rikhaltiga arkivet avses bli av största värde under Röde Hanens insegl.

Det sagda utgör blott ett stickprov på vad som händer under den innehållsrika kvällen. Ibland visas filmer över större eldsvådor, ibland trollar man och ibland hålles aktuella föredrag. Ej sällan företages

Från Civilförsvarsstyrelsen

Anvisningar rörande åtgärder mot fosforbrännskador.

Kommer Sverige i krig måste icke endast all vår civilförsvarspersonal utan även varje arbetsduglig man eller kvinna vara beredd att bekämpa brandbomber. Bland brandbombarna kunna även förväntas fosforbrandbomber.

Fosforbrandbomberna kasta vid krevaden omkring en kletig brandmassa, som självantänder i luft. Fastnar denna massa på huden, uppstår brännsår och kan icke massan snabbt släckas, bli brännskadorna djupa och allvarliga. Den första behandlingen blir därför att skyndsamt släcka elden i kläderna och den brinnande fosformassan. Detta går icke genom att rulla sig på marken eller försöka kväva elden med filter, sand el. dyl. För att släcka brinnande fosfor fordras rikligt med vatten. Så snart vattnet torkat bort, flammar elden åter upp, varför de träffade delarna måste hållas under vatten eller täckas av förband, som hållas ständigt genomfuktade. Har

fosformassa fastnat i håret, avklippes detta på de träffade ställena.

Så mycket som möjligt av brandmassan avskrapas under vattenbegjutning med ryggsidan av en kniv, en träpinne el. dyl. innan förband pålägges. Härvid bör stor försiktighet iakttagas så att icke underliggande vävnader skadas. För att hindra en synnerligen smärtsam frätande syrabildning bör om möjligt en 5 %:s bikarbonatlösning användas i stället för vatten. Tillsats av 5 % kloramin till bikarbonatlösningen är fördelaktigt. De förband som pålagts böra likaså indränkas med denna lösning.

Den skadade föres därefter så fort sig göra låter till förbandsplats eller sjukhus för fortsatt vård. Under transporten tillses, att förband på fosfor-skadade kroppsdelar ständigt hållas genomdränkta med bikarbonatlösning eller i brist därpå med vatten. Vid framkomsten anmäles, att det gäller fosforbrännskador.

utfärder till sevärheter, vilka ha intresse för brandmän. Och aldrig glömma vi när brandkårens egen musikkår på vår tioårsdag konserterade på Johannes brandstations gård. Kvällen förflyter under ungdomlig friskhet, men tyvärr kommer också den stund under allvar och vemod, då vi samlas kring minnet av kamrater som förlit.

I detta föreningsraseriets tidevarv utgör Röde Hanen ett undantag, ty vi avsvära oss all kritik och allt käbbel om vad som händer och sker. Vi slå vakt kring vår

gamla kår, och vi arbeta oförtrutet på att vänskapsbandet mellan oss gamla och de unga skall vara väl hopsplittat, och att ingen får känna sig bortglömd. Och händer det att någon av kamraterna hamnar i en stuga om än aldrig så långt borta i obygderna, och slutar han där sina dagar, så lättas mörkret av en av värme strålände krans med Röde Hanens röda band. Till någon tröst för de anhöriga, och till hedrande av hans minne.

K-g

BRANDKÅRERNAS FÖRSÄKRINGSSKYDD

Såväl kårens som den enskilde
brandmannens försäkringsskydd
ordnas effektivt efter moderna,
rationella principer genom



FÖRSÄKRINGAR

KONTROLL

av motorsprutor och slang.

Av agronom H. A:son Moberg.



Resultatet av ett eldsläckningsarbete beror i betydande grad på funktionen hos den tekniska utrustning som blivit insatt. Vissa, till synes små felaktigheter kan helt omintetgöra möjligheterna till framgång.

Under de senaste åren har landets brandförsvår förstärkts avsevärt, bl. a. genom betydande anskaffning av motorsprutor och tryckslang. Denna material befinner sig just nu huvudsakligen i gott stånd. Inom en ganska snar framtid komma emellertid svårigheter uppstå att hålla den i funktionsdugligt skick. Därmed skall då förstas den höga säkerhet och effektivitet som brandväsendet måste begära. Inom yrkesbrandkärer med där rådande tillgång på sakkunskap och arbetskraft samt varningar genom mera ofta återkommande utryckningar är risken för försämrat materialläge säkerligen ej så stor. Helt annorlunda ställer sig saken inom landsbygdens kommunala eller frivilliga kärer. Tillgången på sakkunskap är oftast mycket liten, de ekonomiska resurserna äro ej heller stora och intresset kan lätt nog slappna. Naturligtvis medför den nya brandlagen en väsentlig hjälp i här berörda avseende, men man får icke blunda för farorna.

En av de viktigare åtgärderna blir kontroll av materialens tillstånd. Denna kontroll bör utföras av kåren själv, ev. med bistånd av vederbörande krets om sådan finnes samt av länsförbunden inom Svenska brandkärernas riksförbund.

För säkerhets skull bör kanske framhållas att medverkan från kretsar och länsförbund har karaktären av bistånd med teknisk sakkunskap och material, och alldeles icke får ha karaktären av inspektion. Till sådan har dessa organisationer ingen befogenhet. Givetvis kan man tänka sig olika former för verksamheten. Inom Skånska brandkårsförbundet har man anställt en montör som reser mellan kårerna och hjälper dessa med kontrollen av motorsprutor. Härigenom har man på köpet fått ett extra tillfälle till utbildning av motorskötare. Från annat håll har tanken på fasta provningscentraler framförts, en metod som givetvis är väl värd att undersöka. Det väsentliga är dock att kåren själv kontrollerar tillräckligt ofta och därjämte med något längre mellanrum får hjälp med mera omfattande undersökning.

Tryckslangkontroll är en betydligt mera tidsödande sak, som kanske bäst organiseras på annat sätt. Inom Skånska brandkårsförbundet har man valt att söka ordna saken kretsvis. Kretsen, som äger kontrollutrustningen, låter denna cirkulera mellan kårerna, vilka med egen personal utför arbetet. Erforderliga instruktioner kunna givas genom ett maskinskrivet häfte som följer utrustningen. Naturligtvis kan man även beträffande denna verksamhet tänka sig fasta centraler. Fördelen skulle främst vara den att större sakkunskap och bättre resurser skulle stå till buds för slang-

värden. Konsekvenserna äro emellertid många och de måste nog vägas innan man bestämmer sig för viss lösning.

Tillvägagångssättet vid kontroll skall diskuteras särskilt för motorsprutor och för tryckslang.

Motorsprutor.

Kontrollen bör i första hand omfattas undersökning av evakueringsförmåga samt täthet hos pump och sugslang jämte bottenventil. Vidare bör motorsprutans kapacitet bestämmas. Fel, som giva sig till känna, skall om möjligt lokaliseras så att reparationsarbetet kan utföras snabbt. Detta senare skall dock, utom beträffande småsaker, utföras av annan, fackkunnig personal.

Evakuering och täthet.

Evakueringsförmågan kan ingalunda studeras tillräckligt grundligt vid ett vattentag. Härför duger blott s. k. torrevakueringsprov. Då detta skall utföras kopplas samtliga sugslanglängder till pumpen. Sugsil med bottenventil avmonteras. I dess ställe påskruvas det tätninglock eller den övergångskoppling som normalt hör till sugstudsens. Övergångskopplingen tätas med ett vanligt 63 mm lock. Både kopplingens och lockets packningar måste vara i gott skick och dragas hårt. På vissa sugslangar är sugsilskroppen icke skruvad på utan surrad vid slangen. Åtgärderna bli då något mera omständiga. Själva sugsilen måste monteras av. Därefter åstadkommes tätning av slangen genom en plåtskiva som på ena sidan blivit försedd med en mjuk, 5—10 mm tjock gummiplatta. Denna tätningsskiva (bilderna 1 och 2) hålles mot sugsilskroppen så att den under evakueringen suges fast.

Före igångsättning tillses noga att motorn tillförts kylvatten och att alla sedvanliga åtgärder vidtagits. Så snart motorn startats verkställs evakuering som vanligt och då på det sätt som lämpar sig vid stora sughöjder. Evakueringsresultatet följes på pumpens manovakuummeter. Den skall raskt sjunka och gå ned till omkr. 8 m sughöjd. Gör den detta inom 1/2 minut är evakuerings-

förmågan god. Skulle det dröja länge, t. ex. över 2 minuter innan man når dit, är resultatet icke tillfredsställande. Det samma gäller om man icke alls når 8 eller i varje fall 7 m sughöjd. Hela tiden måste man köra med förstånd och tänka på motorn som ju icke har normal kylvattentillförsel.

Så snart evakueringen drivits så långt man rimligen kan, övergår man direkt till en första täthetsprovning. Detta tillgår så att evakueringsanordningen fränkopplas och motorn stannas. Vid flertalet motorsprutor med ringpump för evakueringen skall handtaget därvid ställas på "Fyllning", ej på "Körning". Manovakuummeterns visare får nu endast långsamt stiga mot O-strecket. Går den fort finnas läckor.

När mera fullständig kontroll utföres bör man koppla in en jämförelsevakuometer. Pumpens egen har nämligen vanligen en grov gradering. Den är dessutom ofta ej i bästa skick. Jämförelsemanometern bör vara tämligen stor, c:a 130 mm diameter passar ganska bra. För dess inkoppling användes lämpligen ett 63 mm lock som utrustats med en slangsockelkran. Detta lock anbringas antingen på den nyssnämnda övergångskopplingen eller på en av tryckventilerna, som i så fall öppnas. Man får då komma ihåg åtgärder vid självstängande ventiler.

Lyckas evakueringen icke eller befinnes tätheten vara otillfredsställande bör man söka lokalisera ev. förekommande läckor. Bäst utföres detta genom försiktig vattentryckning, varvid trycket icke bör överskrida 1—1,5 kg/cm². Den enklaste metoden härför erbjuder användande av en mindre handkraftpump, som med slang och lämplig koppling anslutes till ett tryckuttag (bilderna 1 och 3). Även nu måste man tänka på självstängande ventiler. Dessas ventilallrik måste först lyftas med något mellanlägg.

Under vattentryckningen är det lämpligt att åter ha bottenventilen på sin plats. Dess täthet kan då undersökas samtidigt. Så snart trycket blivit ung. 1 kg/cm² granskar man pump och sugslangar i detalj. I all synnerhet ägnas packbox, förskruvningar och slangkopp-

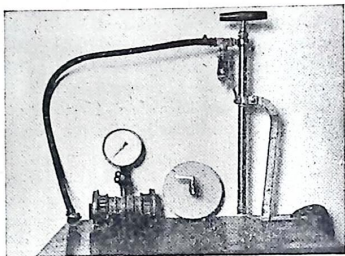


Bild 1. Pump för täthetsundersökning. Säkerhetsventil monterad direkt på pumpen. Tätningsskiva. Manometermellanstycke.



Bild 2. Om sugslangen icke kan tätas med påskruvat lock användes tätningsskiva som hålles mot slangöppningen och suges fast.



Bild 3. Täthetsprovning. Provpumpens slang kopplad på ett tryckuttag.

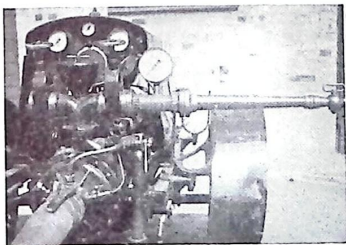


Bild 4. Manometermellanstycke och strålrör kopplade för kapacitetsbestämning.

Bild 5. Låda med komplett utrustning för evakuerings-, täthets- och kapacitetsprovning.



Bild 6. Lådan från bild 5 öppnad. Överst ligger en kort 63 mm slang samt mindre gummislangar för propvpump och vakuummeter.

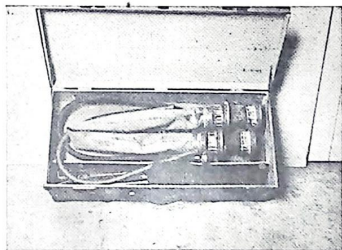
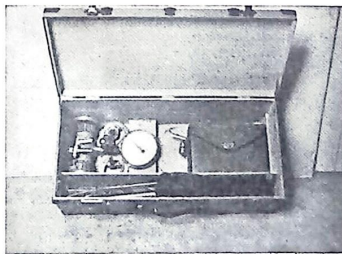


Bild 7. När de övre föremålen i lådan från bild 5 lyfts bort ser man manometermellanstycke, tätningsskiva, olika kopplingslock samt ett fodral som innehåller vakuummeter, takometer etc. I främre facket förvaras verktyg i tygfodral samt propvpumpen.



A

Kär..... Nr.....
 Motorspruta Fast bilpump Stationär pump Datum.....
 Fabrikat.....
 Typ.....
 Tillverkningsnr.....
 Tillverkningsår.....
 Stämplad..... l/m..... kg/cm²

Evakueringsförmåga:

	Evakueringstid	Vakuummeterisk sughöjd	
		Pumpens instr.	Kontrollinstr.
Sugslängd..... m min m m
Pumpen enbart min m m

Täthet: Vakuummeteren sjunker från..... m till..... m på..... min
 Täthet enligt vattentryckning:.....

Kapacitet:	Statisk sughöjd..... m	Sugslängd..... m			
Motorns varvtal r/m	Munstycke mm	Pumpens instrument kg/cm ²	Kontroll-instrument kg/cm ²	Vatten-mängd l/min	Vakuummeterisk sughöjd m
.....
.....
.....

Bild 8. A-blankett, på vilken de under kontrollen erhållna värdena införs.

lingar uppmärksamhet. Läckor brukar framträda ganska tydligt och metoden, som är både billig och enkel, ger god säkerhet.

Skulle evakueringen ha misslyckats och läckor icke finnas, måste evakueringsanordningen studeras separat.

Därest bottenventilen icke blir provad i samband med allmänt täthetsprov bör den undersökas genom direkt vattenfyllning i den lodrätt hängda sugslangen. Det måste nämligen genom kravet på hög beredskap hos kåren anses nödvändigt att denna ventil verkligen kan täta. I annat fall försvaras eller omöjliggöres spädning, vilket absolut icke får tolereras.

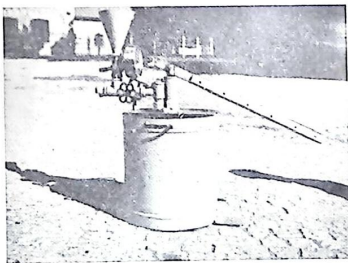


Bild 10. Pump för tryckprovning av slang.

B

Kår..... Nr.....
 Motorspruta Fast bilpump Stationär pump Datum.....
 Fabrikat och typ.....
 Tillverkningsnr.....

Evakueringsförmåga:

Högsta uppnådda vakuummeteriska sughöjd m (..... cm kvicksilverpelare)

Tid härför min

Täthet:**Kapacitet:**

Vid m statisk sughöjd

Tryck
kg/cm²Vattenmängd
l/min

.....

.....

.....

.....

.....

.....

Manovakuummetern visar.....

Manometern visar.....

Pumpkontrollen utförd av.....

Bild 9. B-blankett, med vilken vederbörande kår delgives
 kontrollens väsentliga resultat.

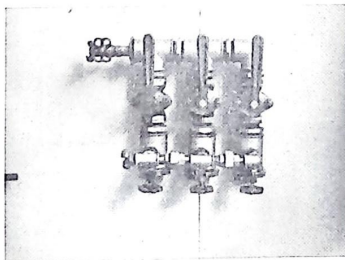


Bild 11. Fördelningsaggregat. Överst t. v. synes anslutning för vattenfyllning, mitt på synes de tre stora kikkranarna och nederst tre ventiler för inkoppling av provpumpen samt därunder de tre 63 mm anslutningarna.

Kapacitet.

Genom kapacitetskontrollen avser man vinna kännedom om huruvida motor och pump lämna full effekt. Provet är av praktisk betydelse. Det skall dock framhållas att en måttlig nedgång i kapacitet icke äventyrar kårens arbete. Det viktigaste provet är därför täthetsundersökningen.

Användande av bassäng eller vattenmätare vid bestämning av pumpad vattenmängd är av praktiska och ekonomiska orsaker förbehållen större organisationer. Vanligen bestäms mängden vatten därför ur tabeller med stöd av värden på munstycksdimension och munstyckstryck. Det praktiska tillvägagångssättet blir följande:

Pumpen placeras vid lämpligt vattentag, där sughöjden helst bör vara 2—3

m. Angöring och förberedelser utföres som vanligt. I stället för tryckslang kopplas ett strålrör med trappmunstycke direkt på tryckkuttagen. Vällar detta svårigheter eller riskerar man att göra skada med strålen i dessa riktningar kan en kort slang, helst ej över 1 m, få kopplas emellan. För att få kontroll på pumpens manometer är det lämpligt att mellan tryckkuttag och strålrör koppla in en jämförelsemanometer på ett mellanstycke. De mellanstycken som finnas i allmänna handeln äro i regel av ringa värde, dels därför att de bruka ha fasta kopplingar, dels därför att dess manometer ofta är av olämplig typ. Mellanstycket tillverkas bäst av ett vanligt 63 mm normalkopplingspar vars slangsocklar vändas mot varandra och svetsas samman. På dessa svetsas sedan en gångrad muff, i vilken manometern skall fästas. Hål borras så att muffen får förbindelse inåt. Manometern bör helst ha en diameter av 130 mm. Den måste vara graderad till 30 kg/cm², alltså 1,5—2 gånger det högsta värde som kan väntas uppstå (bilderna 1 och 4).

Igångkörning sker som vanligt och motorn varmköres under måttlig vattengivning. Därefter vidtar själva provet. Man kör då en kort stund med fullgas och antecknar det tryck som erhålles med den i varje särskilt fall inkopplade munstycksdimensionen. Är motorsprutan så stor att högre tryck än 9 kg/cm² erhålles genom ett enda 22 mm munstycke, inkopplas ytterligare strålrör med sådana munstycke att man kommer ned till nämnda tryck. Större anledning att kontrollera kapaciteten vid lägre tryck föreligger ej. Vid centrifugalpumpar bör dämnda trycket bestämmas.

Med de värden som erhållits kan mängden vatten i l/min erhållas ur gängse tabeller. Den noggrannhet som därvid föreligger är tillräcklig för ändamålet.

Man bör här observera att även kapacitetsprov lätt kan utföras inom varje kår, även den minsta landsbygdskår, utan särskilda instrumenta.

Därest kapaciteten har gått ned måste man söka finna orsaken. För en systematisk undersökning erfordras då



Bild 12. Om vattenledning saknas kan fyllning göras genom tratt, vilket dock blir väl tidsödande.

möjlighet att bestämma motorns varvtal. Ofta kan man på svenska motorsprutor icke komma åt någon axel som lämpar sig för mätning med vanlig takometer eller varvräknare. Det har därför visat sig mera lämpligt med en s. k. stroboskopisk takometer.

Den montör, som inom Skånska brandkårsförbundet specialutbildats förr och nu biträder kårerna med pumpkontroll, medför en utrustning omfattande här nämnda tätningsskiva, lock, vakuummeter med slang, provpump med säkerhetsventil, mellanstycke med manometer, en kort 63 mm slanglängd samt div. verktyg. Denna utrustnings anskaffningsvärde ligger ungefär vid 200:— kr. Därtill medför han stroboskopisk takometer och stoppur vilket ökar kostnaden med ungefär 300:— kr. Allt är packat i en för ändamålet tillverkad transportlåda, vilken visas i bilderna 5—7. Packad väger den omkr. 25 kg och kan sålunda transporteras på cykel.

Vid den med hjälp av förbundets montör utförda kontrollen skall motorsprutan köras av ordinarie personal. Montören ger anvisningar, ej order. Befälet föres alltså av kårens personal och kåren underrättas tydligt härom. Under kontrollen föres protokoll på tryckt blankett (bild 8). Utdrag ur denna sändes sedermera till kåren på annan blankett (bild 9).

Kontrollen, som redan nu omfattar ett betydande antal pumpar har givit värdefulla upplysningar. Den vanligaste

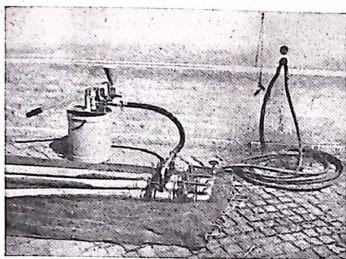


Bild 13. Utrustningen för slangprovning helt inkopplad med anslutning till vattenledning. De slangar som provas ligga här på presenningar för att skonas.

störningsorsaken är bristande täthet, ofta av allvarlig art. Dåliga evakueringsanordningar, ommontering till evakueringsanordningar av typ som icke passar under ifrågavarande omständigheter samt då och då alltför stark nedgång i kapacitet äro andra vanliga fel. I anmärkningsvärt många fall har det visat sig att motorskörtarna trots allt icke förstått sin maskin.

Tryckslang.

Tryckslangens tillstånd utövar dominerande inflytande på en landsbygdsbrandkärs effektivitet. Är slangen dålig kan ingenting hjälpa upp saken. Det är därför av största vikt att den kontrolleras.

Kontrollen avser giva upplysning om slangen tål önskat tryck samt om den är tät. Sedan gammalt har man rekommenderat indelning i klasser efter tillståndet. Tyvärr har sådan indelning endast sällan utförts inom landsbygdens kårer. Tages hänsyn till vanliga arbetsförhållanden är följande indelning ganska lämplig.

Klass I: Tål tryck om 15 kg/cm².

Klass II: Tål tryck om 8, men ej 15 kg/cm².

Klass III: Tål ej tryck om 8 kg/cm².

Klass I och II måste vara täta, d. v. s. fria från nämnvärda läckor. Klass I kan användas överallt, klass II endast allra närmast strålröret. Klass III är blott övningslang och får icke

följa med på utryckningsfordonen. Lämplig, tydlig märkning bör föreligga. Dessutom måste varje slang ha individuellt nummer, målat eller instansat.

Klassificeringen bör i viss grad grundas på provtryckning. Ofta rekommenderas tryckning med 8—10 kg/cm². En sådan tryckning ger blott besked om läckor. Den skapar ingen större säkerhet om hållbarheten. Vid käril av plåt, t. ex. hydroforer, luftbehållare o. s. v. eller vid rörledningar utföres tryckning vanligen till ett värde som med 50 % överstiger högsta driftryck. Det är f. n. nog knappast lämpligt att göra så med tryckslangen. Kassationen skulle bli för stor. Det vore också ganska svårt att utföra. Inom Skånska förbundet har man valt att provtrycka slang i klass I till 15 kg/cm² och klass II till 8 kg/cm². Tryckning till det högre värdet anses icke böra göras oftare än en gång om året.

En mycket svår fråga är när nedflyttning till lägre klass skall ske. Det är ju icke rimligt att konsekvent invänta sprängning med den högre klassens tryck. Tyvärr kan icke någon metod för säkert bedömande angivas. Det torde därför vara riktigt att i försiktig omfattning söka bedöma slangens värde efter ålder, skötsel, utseende etc. Av stor vikt är emellertid då att man icke utför nedflyttning i större utsträckning än som bedömes absolut nödvändigt. Kåren måste nämligen alltid förfoga över en bestämd kvantitet slang i klass I. Nedflyttning därifrån måste ovillkorligen kompenseras med nyanskaffning.

Tryckprovning kan givetvis utföras med motorspruta. Flera omständigheter talar dock mot denna metod, som eljest vore bekväm. Körningen kräver stor försiktighet så att onödiga skador icke uppstå. Finnas läckor bli de förvärrade genom sådan tryckning. Motorsprutan får ej så väl av den långa tomgångskörningen.

Provning med särskild pump kan ordnas bra. Inom vissa skånska brandkårskretsar försökes detta nu, hittills med utmärkt resultat. Den erforderliga utrustningen består av en provpump för handkraft, ett fördelningsaggregat samt diverse anslutningsdetaljer och lock. Materialens utseende framgår av bilderna

10—13. Den har delvis tillverkats å Maskininstitutionen vid Alnarp.

Kostnaden för denna utrustning, fränsett arbetet, har uppgått till ungefär 500:— kr.

Principen vid användningen är följande: Om vattenledning finnes vid provningsplatsen anslutes en slang från denna till fördelningsaggregatets ventil för fyllning. Det är alltid önskvärt att man skall kunna fylla de slangar som skola provas med användande av vattenledning ty härigenom sparas tid. Finns icke vattenledning har man i stället använt en tratt som anslutits till nämnda ventil (bild 12). Erfarenheten har emellertid visat att väl lång tid åtgår för fyllningen efter denna metod. Sannolikt kommer tratten därför att ersättas av en enkel pump med tämligen stor cylinderdiameter. För att underlätta anslutning till vattenledningen medföljer några olika typer av anslutningsdetaljer.

Provpumpen anslutes med en kort stark slang till det fördelningsrör som ligger ovanför de stora slangkopplingarna på fördelningsaggregatet.

En slang som skall provas anslutes till en av de tre 63 mm kopplingarna. Den rullas ut och bör då ligga på mark som icke lätt ger skador eller smutsar ner slangens. Ibland användes presningar som underlag för att skona slangens och minska tvättningsarbetet. Slangens yttre ände tillslutes med 63 mm lock, försett med ventil.

Provtryckningen börjar med fyllning av slangens. Dess stora kikkran på fördelningsaggregatet står då öppen. Likaså öppnas ventilen för fyllning. Härunder hålles det yttre lockets ventil öppen så att luften i slangens lätt skall avgå. Så snart slangens fyllts stänges såväl denna luftventil som stora kikkranen. Själva provtryckningen börjar nu omedelbart. Slangens ventil för tryckning, ovanför 63 mm kopplingen, är då öppen. Medan pumpningsarbetet pågår vidtar fyllning av slang nr 2 som under tiden angjorts och utlagts.

Den slang som provtryckes granskas ständigt av särskild person som antecknar slangens nummer och antalet håll samt markerar dessas läge. Har slangens många eller större håll föreligger ingen

möjlighet att höja trycket till 15 kg. Detta är en direkt fördel eftersom förvärrande av skadorna därigenom förhindras.

Så snart slang nr 1 färdigprovats skall provtryckning av slang nr 2 vidtaga. Man vill då gärna utnyttja så mycket som möjligt av det övertryck som finnes i slang nr 1. Detta åstadkommes helt enkelt därigenom att båda dessa slangars stora kikkranar öppnas varvid tryckutjämning omedelbart sker. Därefter stänges kikkranen till slang nr 2 och provtryckning av denna kan omedelbart börja.

Särskilt om fyllning göres för hand genom tratt är det önskvärt att kunna utnyttja det vatten som finns i slang nr 1. I så fall tömmes denna slang från yttre änden genom fördelningsaggregatet över i slang nr 3 som under tiden blivit utlagd. Slang nr 1 borttages nu och ny slang kan utläggas i dess ställe. Arbetet med provtryckningen kan sålunda fortlöpa kontinuerligt och kräver därför inte mycket tid, trots att metoden avsiktligt bygger på handpumpning. Bild 13 visar aggregatet komplett, anslutet till vattenledning och med tre slangar påkopplade. Mindre än två man bör inte användas. Det är bättre med flera och man kan mycket väl organisera arbetet så att 8—10 man äro fullt sysselsatta. Delandsbygdsbrandkärer, såväl större som mindre, som haft tillfälle utnyttja denna provtryckningsmetod har verkställt provning av intill hälften av sitt slangförråd på mindre än en halv dag.

Hitills vunna erfarenheter visa dels att kårerna handhaft materialen med förstånd och omsorg, dels att slangvården märkbart befrämjats genom den införda provningsmetoden. Ytterligare erfarenheter komma givetvis att vinnas. Utrustningen har hittills varit i bruk omkring ett år.

*

Betydelsen av en verkligt allmänomfattande, sakkunnigt genomförd, regelbunden kontroll torde icke kunna överdrivas. Både myndigheter och brandväsendets organisationer har ansvar för att sådan kommer till stånd.

Harald A:son Moberg.

Storlarm i Stockholm.

Kronobageriet eldhärjat.

Kronobageriet i Stockholm, beläget vid Sibillegatan bakom Dramatiska teatern härjades lördagen den 17 februari av en våldsamt brand. Elden upptäcktes några minuter före kl. 13 på middagen, just när arbetet för dagen skulle avslutas. Fler-talet arbetare hade hunnit avlägsna sig innan elden utbröt, larm slogs av en underofficer, som plötsligt fick se, att det brann i hisstrumman i längan utmed Riddaregatan.

Östermalms brandstation ryckte ut med full bemanning under brandkapten Hildebrands befäl. Elden hade dock redan fått så stor utbredning i det fnösketorra virket, att brandmännen till att börja med till synes stodo inför en olöslig uppgift. Förstärkning tillkallades därför omedelbart och Johannes, Kungsholms-, Katarina och Brännkyrka stationerna voro inom kort på platsen, där brandchefen E. Arve själv övertog befälet. Efter cirka tre kvarts timme var hela vinden övertänd och stor risk förelåg för att elden skulle sprida sig över hela komplexet. Man angrep elden på trenne fronter och sammanlagt insattes:

- 5 fullbemannade stationer,
- 5 motorsprutor,
- 4 Magirusstegar,
- 1 s. k. Stockholmsstege,
- 1 rökdykarsbil,
- 70 brandmän,
- 100 man militär.

Dessutom inkallades Brommastationen till Johannes för att vara till hands vid eventuellt larm inom staden. Samtliga fridagar inkallades under kvällens lopp, varigenom avlösning kunde beredas den först insatta styrkan. För hela Östermalm blev branden kännbar, därigenom att man på ett tidigt stadium tvangs lägga om spårvagns- och busstrafiken för att ledningarna i Sibillegatan måste göras strömlösa, detta för att möjliggöra resandet av de stora stegarna. En, som det senare visade sig, välbetänkt åtgärd, ty gång på gång kommo brandmännen i kontakt med spårvägsledningen.

Man hade redan från början klart för sig, att släckningen skulle bli ett besvärligt arbete, då inga trossbottnar funnos, utan på bjälklagen lågo endast lösa plankor. Härigenom utsattes brandmännen för stora risker samtidigt som elden fick lätt tränga fram — förhållandet har vid flera tillfällen påtalats från brandbefälets sida, men då det är kronans egendom, har man inte kunnat sätta makt bakom ordet. Lokalerna voro därjämte inpyrda med mjöldamm, varigenom gång på gång explosionsartade sticklågor slogo fram och tvingade till förnyade kraftinsatser. Framåt 19-tiden var dock den värsta faran över, men eftersläckningsarbetet, som leddes av vice brandchefen Skogsberg och brandkapten Palmquist pågick i det närmaste hela natten. Genom det snabba ingripandet av brandkåren och tack vare

Östads 1600-tals kyrka ödelagd av eld.

I trakten av Alingsås inträffade söndagen den 4 februari en brand i Östads gamla vackra kyrka, uppförd 1690. Kyrkan ödelades totalt av elden, och Alingsås brandkår, som tillkallades stod inför en i det närmaste omöjlig uppgift. Samhällets egen brandkår kunde, enligt uppgift, ej heller uträtta något, då man i den rådande kylan ej fick motorsprutan att starta.

Elden upptäcktes vid 18.30-tiden av ett par förbipasserande personer, vilka skyndade sig underrätta kyrkoherden som tillsammans med klockaren slog larm genom att tränga upp i tornet och klämta i kyrkklockorna. Folk strömmade till och räddningsarbetet igångsattes. Man lyckades i stor utsträckning få ut kyrkans dyrbarheter bl. a. den från 1700-talet härstammande altartavlan, vilken skars loss från ramen. Likaså satte man den från 1200-talet härstammande dopfunten i säkerhet.

Hjälpen från Alingsås tillkallades vid 19-tiden, men på grund av den djupa snön, c:a 1,5 m. yppade det sig stora svårigheter starta motorsprutan. Och när vattnet i den medförda tankbilen tog slut visade det sig nära nog omöjligt få fram vatten till motorsprutorna. Man fick sålunda lägga ut en ledning om c:a 500 m. längd till ett kärr, där man på grund av vattnets dyga beskaffenhet fick lägga ut särskilda skydd för sugventilen.

Kyrkan nedbrann dock alla ansträngningar till trots till grunden, och först vid 10-tiden på kvällen kunde eftersläckningsarbetet igångsättas. Elden antages ha uppkommit genom en felaktig rökgång, då man vid tiden för högmässan måst elda kraftigt. Förmodligen uppbygges kyrkan på samma plats, där för övrigt enligt traditionen den nu eldhärjade kyrkan i sin tur uppbyggs efter en tidigare nedbrunnen kyrka.

Försäkringssumman uppgår till 100.000 kr., och försäkringsgivare är Allmänna brandförsäkringsverket för byggnader på landet.

stödet av en kraftig brandmur i den långa lungan utmed Sibyllegatan lyckades man dock tämligen snart avskära elden här. Härigenom blevo skadorna ej av den katastrofala omfattning, som man först befarat, och lyckligtvis voro förråden av mjöl och bröd ej så stora, även om det sved i själen på brandmännen att i början vara tvungna hänsynslöst vräka undan de dyrbara mjölsäckarna.

Hur elden uppstått är ännu ej tillfullo klarlagt, men enligt vad brandkapten Hildebrand meddelar, uppgav den person, som slog larm, att han sett några papper virvla upp från en ugn och därifrån taga vägen upp i hissaktet. Men hur därmed förhåller sig blir först klarlagt vid polisundersökningen.

ALLAN.

Under förutsättning av stadsfullmäktiges godkännande kommer vid Borlänge brandkår att anställas:

1 Brandmästare med en grundlön av 4.400:— kronor och en slutlön av 5.600:— kronor jämte beklädnadsbidrag kr. 350:—. Kompetensvillkor: Brandmästarekurs kat. I vid Statens Brandskola.

2 Brandförmän med en grundlön av 4.000:— kronor och en slutlön av 4.750:— kronor jämte beklädnadsbidrag kr. 300:—. Kompetensvillkor: Brandförmanskurs kat. I vid Statens Brandskola.

Å lönerna utgår f. n. dyrtidstillägg efter 20,7 %.

Befattningshavare är skyldig bebo tjänstebostad samt därför till staden utgiva viss ersättning, ävensom att underkasta sig eventuell löne reglering samt ev. kommande pensionsbestämmelser och tjänstereglemente för stadens tjänstemän, ävensom att underkasta sig den förändrade tjänstgöringsskyldighet, som i vederbörlig ordning kan komma att fastställas.

Ansökningshandlingar, ställda till brandstyrelsen, skola senast den 1 mars 1945 vara insända till brandchefen.

Sökande är på anmodan skyldig att avlämna läkarintyg enligt av brandstyrelsen fastställt formulär.

Borlänge den 9 februari 1945.

Brandstyrelsen.

Befattningen som

Brandmästare

med kompetens motsvarande brandchefskurs kat. I vid Karlstads brandkår kungöres härmed till ansökan ledig.

Med befattningen, som tillsättes med 6 månaders ömsesidig uppsägningsrätt, är för närvarande förenad en begynnelselön av 3.480:— kronor med fyra ålders-tillägg å vardera 240:— kronor efter respektive 3, 6, 9 och 12 års tjänstetid samt beklädnadsbidrag med 200:— kr/år. Å såväl grundlön som beklädnadsbidrag utgår rörligt tillägg med för närvarande 66,5 %.

Befattningshavare är skyldig bebo tjänstebostad samt därför till staden utgiva hyresersättning med för närvarande 910:— kronor per år.

Blivande befattningshavare har att ställa sig till efterrättelse gällande bestämmelser i avlönings- och tjänstereglementet, brandordning samt övriga reglementen och instruktioner, vilka äro eller kunna bliva i laga ordning fastställda.

Ansökan åtföljd av åldersbetyg, samt de övriga merithandlingar, sökanden önskar åberopa, insändas till Brandchefen i Karlstad senast den 1 april 1945.

Karlstad den 10 februari 1945.

Brandchefen.

Enhetliga expeditjonsblanketter.

Av brandchefen A. Samuelsson.

Som i föregående nummer av denna tidskrift meddelades, har en utredning pågått angående standardisering av vissa blanketter och registerkort för brandkårer. Utredningen har igångsatts efter samråd med Svenska Brandbefälsförbundet.

Rektorn för Statens brandskola, kapten T. Mohlin, har understrukit behovet av lämpliga blanketter och har även biträtt med granskning, råd och anvisningar under utredningen. Under arbetets gång har riksbrandinspektören P. Lundgren informerats och framhållit värdefulla synpunkter samt förklarat sig finna de nu utarbetade blanketterna vara väl lämpade för sitt ändamål. Utredningen har bedrivits av kamrer B. Frejd, lärare i expeditionstjänst vid Statens brandskola, samt undertecknad.

Tidpunkten för ett försök till införandet av nya blanketter måste anses lämplig med hänsyn till nya lagens ikraftträdande och den utökning av antalet brandkårer, som härigenom måste ske. De tidigare brandsyneprotokollen måste även omarbetas på grund av nya stadsgans bestämmelser.

Med hänsyn till att de blanketter, som standardiseras, skola kunna användas vid såväl yrkes-, borgar- som frivilliga brandkårer, ha stora svårigheter föreläggat att välja ut de blankettyper, som skulle överarbetas.

Följande expeditjonsblanketter föreligger nu såsom enhetstyper: brandsyneprotokoll, kontrakt för borgarbrandman, utryckningsrapport, kommenderingslista, registerkort till fastighetsliggare, personkort samt ambulansbeställning.

Då det gällt att bestämma blanketternas format ha de metriska formaten (DIN) visat sig mer och mer införas

vid statliga och kommunala verk. Allt synes sålunda tala för att denna formatserie skall användas.

En kortare redogörelse för de olika blanketterna, deras uppställning, text och förvaring torde här vara på sin plats.

Brandsyneprotokoll.

För att tillmötesgå olika synpunkter komma dessa att utföras i ett större format A 4 och ett mindre A 5. Det tidigare gängse formatet har visat sig obekvämt på grund av sin storlek och ersatts med det något mindre A 4, som kan medföras i en portfölj eller dylikt. Format A 5 är i storlek 21×15 cm. och kan medföras i fickan.

Blankettens uppställning avviker väsentligt från det numera gängse. Den uppdelning i anmärkning och beslut, som på detta förekommer, har borttagits av den anledningen, att detta medför upprepningar och onödiga skrivelser. Vill någon fortfarande använda detta tillvägagångssätt, torde det vara lätt att själv göra en lämplig indelning. Det visar sig nämligen ofta, att besluten bli längre än anmärkningarna.

Protokollet har försetts med ett s. k. blickfång — ett koncentrat av de viktigaste uppgifterna — vilket bör underlätta bearbetningen av protokollet. Då det kan förutsättas, att protokollet som regel skrives på platsen för hand, ha rutorna i detta blickfång gjorts så stora, att svårigheter icke böra möta att få plats med adress m. m.

Eftersom ett föreläggande icke nödvändigtvis måste vara att avhjälpa bristfällighet, har texten utformats som ett beslut att vissa åtgärder skola vidtagas. Någon hänvisning till viss paragraf i brandstadgan har icke gjorts, eftersom

städer och landsbygd behandlas under olika avdelningar. Då brandstadgan talar om både allmän brandsyn, särskild brandsyn och eldstadsbesiktning, har det ansetts formellt riktigt att medtaga alla alternativen.

De befintliga raderna äro avpassade för maskinskrivningsavstånd, men vid skrift för hand torde man endast komma att skriva på varannan rad. Möjlighet till kontrasignering finnes, om någon vill begagna detta tillvägagångssätt. Därest flera brandsynförrättare äro utsedda exempelvis vid en yrkesbrandkår, kan man för att underlätta numreringen använda olika bokstäver, som beteckning på brandsynförrättarna, varefter dessa lägga upp nummerserien oberoende av varandra. Detta har en viss betydelse, då hänvisning skall göras på fastighetskortet till protokollet ifråga.

Protokollen komma att tillhandahållas i lösa blad beträffande det större formatet och i häftade böcker för det mindre formatet. Böckerna förses med bakside av kraftig kartong. Protokollen perforeras och förses med hälslag. Varje bok kommer att innehålla 100 exemplar, 2 karbonpapper medfölja. Om så önskas kan även det större formatet erhållas i bundna böcker. På landsbygden, där en representant för försäkringsbolagen har rättighet att närvara vid brandsynen, kan det kanske vara lämpligt att det berörda bolaget erhåller en kopia på de förelagda åtgärderna. Meningen är att originalen sedan skola insättas i pärmar.

Kontrakt för borgarbrandman.

Trycket sker på ett papper av något bättre kvalitet, varigenom det gives en mera officiell prägel Stadens vapen och brandkårens namn kan om så önskas erhållas i vänstra övre hörnet.

Vissa punkter måste göras alternativa för att kontraktet skall bliva allmänt giltigt. En avdelning för särskilda bestämmelser har också medtagits, där de i varje särskilt fall gällande bestäm-

melserna kunna intagas. Även kontraktet är försett med ett blickfång för vinnandet av överskådlighet.

Utryckningsrapport.

Här har svårigheten varit att ej taga med för mycket. Kanske skulle man ytterligare ha kunnat begränsa de uppräknade eldsläckningsredskapen, men å andra sidan går blanketten fort att fylla i och det numera ofta använda tillvägagångssättet med inskrivning i bundna böcker är säkerligen mer tidsödande och därvid kan även viktiga omständigheter borttappas. Begagnas livräddningsredskap torde detta utförligt bliva intaget i beskrivningen, varför ingen rubrik upptagits härför.

På baksidan har beretts plats för vid uttryckningen deltagande borgarbrandmän och fria yrkesbrandmän, vilket särskilt vid mindre kårer måste vara till fördel.

Kommenderingslista.

En sådan torde vara svår att göra allmänt giltig, men borde den här utarbetade kunna fylla sin uppgift vid de allra flesta kårer, de största städerna dock undantagna.

Vattenman har upptagits under specialkommenderingar, då denne anses vara av sådan vikt att det särskilt bör framhävas. Däremot har icke upptagits rökdykare, vakthavande brandman o. dyl., varför understrykning med färgpenna kan rekommenderas för sådana kommenderingar. Även arbetsfördelningen har intagits. Försök har även gjorts att få plats för måltidsraster och härav betingade ändringar i kommenderingslistan, men har utrymmet ej räckt till.

Beträffande "antalet" är tanken att detta skall utföras för "vakthavande befäl — specialkommenderingar", "stadsutryckning", "landsutryckning" och "ambulanser", varigenom dagens utryckningsstyrka erhålles, vilket väl också torde vara det väsentliga. Alternativt

Har Ni nya Uniformsreglementet?

kan även fria styrkans antal utföras, varigenom kårens totalstyrka erhålles.

Kombination med persedelrulla har ej gått att genomföra.

Kort till fastighetsförteckning.

Enligt brandstadgan skall finnas en fastighetsförteckning, vari anmärkningarna vid brandsyn skola införas. För närvarande torde de flesta sådana lig-gare vara upplagda enligt vertikalsys-tem. Det föreliggande kortet är avsett att förvaras i pärm enligt viscardmeto-den. Genom att införa detta system vin-nes emellertid avsevärt större överskåd-lighet och enkelhet vid hanterandet. Den engångskostnad, som anskaffandet av pärmarna innebär, torde näppeligen bli större än för kortlådor, registerskåp eller dylikt. För samhällen med ett mindre antal fastigheter finnes möjligheten att använda en enklare pärm för övrigt av samma typ som de numera för alla värnpliktiga så välkända fältstamrullor-na. Genom mellanlägg med bokstavsre-gister kan god översikt nås.

På framsidan av kortet finnes möjlig-het till beskrivning av fastigheten med utrymme för såväl situationsplan som sektioner av byggnaden. Det har fram-hållits, att ett sådant "jättearbete" icke inom överskådlig tid kan utföras och det är klart att för villaområden torde en så utförlig beskrivning icke vara erfor-derlig. För större anläggningar, fabriker och byggnader av särskild vikt ur brand-försvarssynpunkt, torde dock en sådan skiss vara av stort värde. På framsidan längst ner till vänster har placerats 12 nummerade kolumner avseende årets må-nader. Här kan medelst färgpennor eller särskilda signaler markeras, om besikt-ning skall ske viss månad el. dyl. Sedan kortet utskrivits och insatts i pärmen bör det ifyllas med handskrift. Detsam-ma gäller personalkortet.

Personalkort.

Även detta är avsett för förvaring i viscardpärm eller den enklare pärmen som ovan nämnts. Kortet kan användas för såväl yrkes- som borgarbrandman. Sig-nal kan anbringas nere till vänster be-träffande löneklassuppflyttning o. dyl.

Ambulansbeställning.

Tanken har här varit att använda sig av en paragontyp av blankett, som kan användas såväl för arkivering och kon-troll som till kvitto.

Beställningen användes på följande sätt. Telegrafvakten har ett antal block liggande på telefonbordet. Vid rekvisi-tion fyller han i beställningen, varvid karbonpapper ligger emellan. Telegraf-vakten ifyller "beställd kl.", "uttryckning kl.", "transport från", "ambulansen be-ställd av" och ev. "transport till". Efter ifyllandet lämnas boken till ambulans-personalen, kastas i depeschörret eller dylikt. Ambulanspersonalen fyller sedan i övriga uppgifter och därest transpor-ten betalas, kvitterar chefen för trans-porten. I motsatt fall ifylles vem som skall betala transporten och boken läm-nas åter till vakten. Inkommer beställ-ning medan den ena ambulansen är ute, tages ett annat block. Betyggande kon-troll angående redovisningen kan häri-genom erhållas om löpande nummerserie användes. På pärmen till blocket kan på insidan dessutom antecknas beloppet. Särskilda kvittensblock erfordras häri-genom icke.

I samband med utredningen ha vi er-låttit ett värdefullt uppslag från riks-brandinspektören, som framhållit förde-len med s. k. ändlösa blanketter. Dessa finnas i särskilda apparater "portabox" och kunna med fördel användas vid ut-skrivandet av adresser vid såväl utryck-ning till eldsvåda som vid ambulansbe-ställning. En blankett täckande samtliga uttryckningar har redan tryckts i Borås och borde denna kunna komma till an-vändning även vid andra kårer. I appa-raten kan tagas flera kopior för utdel-ning till utryckningsfordonen.

A.-B. Hasse W. Tullberg, som genom sina blankettexperter medverkat vid blanketternas utarbetande, ligger med samtliga blanketter i lager, varför leve-rans efter beställning kan ske omgående. Om samtliga brandkårer rekvirera från

Lättare andning - lättare släckning med filtermask



Huvudfaran vid normala bränder är de olika ret- och brandgaserna. Ett effektivt skydd mot dessa är Auer-filtermask, som ger bäraren minsta tänkbara andningsmotstånd - garantien för att mesta möjliga arbete skall kunna utföras på kortaste tid.

Asbest- och läderhandskar i praktiska och gedigna modeller försäljas också genom oss.

Asbestkläder - fullständig okänsliga för eld och glöd - stänk finnas i såväl hela kostymer som enstaka plagg.

Rådgör med specialisten på rök- och arbetarskydd.



BIRGER CARLSSON & Co. A - B

KAPTENSGATAN 6 - STOCKHOLM - TEL. 23 26 55 (v ä x e l)



BRISSMANS LÄTTMETALLS- HJÄLMAR

en succé inom hjälm tillverkningen
Över 10,000 hjälmar sålda sedan i april 1938.

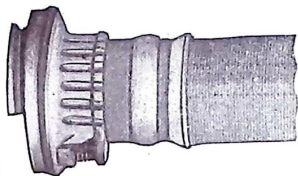
Egen tillverkning, lagligen skyddad. Godkänd av Riksförbundets Arbetarkommission
Köp ej några hjälmar utan att först se på våra hjälmar, de sändas kostnadsfritt till påseende.

Synnerligen lämpliga för Frivilliga- och Industribrandkårer då de varken rosta eller krympa.
All övrig brandmateriel av bästa kvalitet till lägsta priser.

BRISSMANS BRANDREDSKAP. Inneh. f. Brandmästare F. BRISSMAN. **Halmstad.**

Auktoriserad försäljare för JONSEREDS slangar.

Använd **Brissmans patentsökta monteringshylsa av aluminium**



vid montering av Edra brandslangar.

Den starkaste och bästa hittills använda monteringsmetod, provad upp till 70 kg. tryck pr kvcm., skyddar slangens för sönderslagning mot kopplingshalsen, går lätt och fort att utföra utan förkunskap, ingen nitning. Begär broschyr och prislista. Provapparat sändes kostnadsfritt. Vi äro auktoriserade försäljare för Jonsereds slangar och all slang som levereras av oss monteras med den nya hylsan.

BRISSMANS BRANDREDSKAP — HALMSTAD

Inneh. f. Brandmästare F. Brissman — Norra Vägen 31 — Tel. 3333

Utbildningsreglementet under tryckning.



Brandkapten B. Hildebrand.

Det länge efterlängtade "Utbildningsreglemente för brandkärer" befinner sig nu under tryckning. Författare är brandkapten Bror Hildebrand, Stockholm.

Insänd bifogat beställningskort!

(forts. från sid. 48)

samma firma, kan priset på blanketten hållas relativt lågt.

De kommitterade framlägga resultatet av sitt arbete med den förhoppningen, att de nu utarbetade enhetsblanketterna måtte komma till den användning, som vi haft anledning räkna med på grund av det intresse, som från flera håll visats utredningen.

Vi frambära vårt tack till riksbrandinspektören, rektorn för Statens brand-skola, sekreteraren i Svenska brandfälsförbundet samt alla övriga som genom uppslag och synpunkter bidragit till blanketternas ändamålsenliga utformning.

Från Brandkärerna

Härnösand.

Brandkåren har under året haft 125 uttryckningar, därav för eldsvåda eller tillbud därtill 28, soteld 58, landsuttryckning 9 och fall av nödläge eller annan orsak 30. Alarmering har 7 gånger skett genom brandskåp, 2 gånger genom automatisk brandalarm, 3 gånger genom bud och övriga per telefon.

Eldsvådorna ha släckts med i 7 fall ledning från brandpost, 11 fall ledning från motorspruta, 2 fall skumledning samt i 2 fall kolsyresnö.

Sammanlagda längden av vid eldsvåda använd slang utgjorde 4,800 meter.

Uddevalla.

Brandkåren i Uddevalla har under år 1944 haft 190 uttryckningar, varav för eldsvådor eller tillbud därtill 51 gånger, skogsbränder 3, gräsbrand 8, trängörök och undersökning för brand 8, förmodad eld 4, annan anledning 33, soteld 75 gånger samt för felsignal från automatiska brandalarmanläggningar 8 gånger. 11 uttryckningar har varit utom stadens område.

Vid 36 eldsvådor har en eller flera slangledningar från motorspruta eller brandpost erfordrats och den sammanlagda slanglängden som därvid kommit till användning utgör 5,731 meter.

Visbybrandchefen hyllad.

Brandkåren i Visby hade på nyårs-afton vid middagstid sin sedvanliga sista övning för året, vilken också var den sista under ledning av brandchefen Carl Lindström, som nyårsdagen lämnade sin tjänst hos brandkåren. Samtidigt tillträdde kapten Torsten Jacobsson sin tjänst som brandchef.

I anledning av chefs-skiftet hade brandchefen Lindström efter övningens slut anordnat en kollation på Hansegården, vartill utom brandmännen brandstyrelsens ordförande, ombudsman Karl

Sandgren samt brandkärskommitténs tre ledamöter, hrr P. M. Bengtsson, Gust. J. G. Pettersson och Arvid Persson inbjudits.

Vid samkvämet tog hr Sandgren till orda och frambar brandstyrelsens och stadens tack till den avgående brandchefen för hans långa och förtjänstfulla arbete i brandkårens tjänst och hans arbete för omorganisation och förbättring av stadens brandförsvär. Därför vill vi alla tacka för god vakt.

Vice brandchefen, kaptén Jacobsson, hyllade härpå å egna och hela kårens vägnar den avgående chefen samt överlämnade på kårens vägnar en praktfull silverskål med inskription.

Från brandmännens sida frambar ambulanschaufför R. Schmitterlöw ett tack till den avhållne chefen för hans aldrig svikande omtanke om brandmännen och tolkade deras varma känslor för sin chef.

Östersund.

Brandkåren har under året verkställt 151 uttryckningar. Av eldsvådorna ha 14 varit av den omfattningen att en eller flera slangledningar från brandpost eller motorspruta kommit till användning. Sammanlagt ha 1.025 m. slang använts vid eldsläckningsarbetet. Tre gånger har kåren kallats till biträde utanför stadens gränser.



Brandmannens bröllop.

Bilgummi för brandkårsfordon.

Stor gummibrist råder sedan lång tid tillbaka i vårt land, och detta har i sin tur medfört svårigheter även för brandkärerna.

Hrr brandchefer måste därför beakta, att innan en ny brandbil anskaffas måste *förhandsbesked* å gummiutrustning för fordonet inhämtas. Det kan även vara värt framhålla, att upprepade framställningar gjorts till trafikkommissionen om tilldelning av bilgummi i dimensionen 700×20, men svaret har blivit, att denna dimension icke kan erhållas. Istället måste brandkärernas fordon förses med däck av dimensionen 650×20.

Brandskadorna stiger.

Brandskadorna under januari uppgingo enligt brandförsäkringsbolagen till omkring 2,5 mill. kr. mot 1,1 mill. under samma månad i fjor. De största bränderna ha drabbat Mo och Dumsjö i Alfreðshem, Mälsåkers slott samt Gamleby ålderdomshem.

Snöploget tog eld.

Lunds brandkår kallades för kort tid sedan till hjälp vid släckningen av en mera ovanlig eldsvåda. Det var nämligen en snöplog som brann. Genom värmen från utblåsningsröret hade överdelen på den motordrivna snöploget fattat eld, men tack vare brandkårens mellankommande räddades ploget från fullständig förstörelse.

UTNÄMNINGAR

Uddevalla.

Till brandmästare vid Uddevalla brandkår har utnämnts brandmästaren Leif Öhrberg, Lysekil.

Bemärkelsedagar.

50 år.

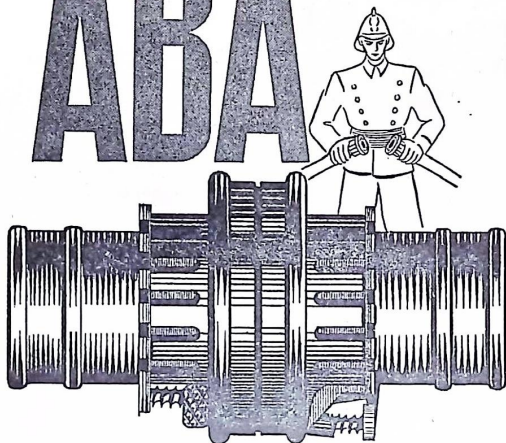
18 mars: v. Brandchef J. E. Fernholm, Umeå.

65 år.

18 mars: Brandingenjör E. I. P. Jakobsson, Thulebolagen, Stockholm.

ABA

normalkopplingar



Patenterade och tillverkade av oss sedan 1896 och i lagen av den 6 juni 1918 föreskrivna brandväsendet. Utföras i speciallegering och förses med stötkant, som gör dem särskilt motståndskraftiga. Varje koppling provas i lagenliga stålmallar och garanteras vara absolut lika, så att de passa till varandra — äldre såväl som nyare — även till SMS 1150. ABA ingjutet i varje del är lagenligt originalfabrikat.

Genom rationaliserad tillverkning kunna priserna hållas låga.

ALLMÄNNA BRANDREDSKAPSAFFÄREN A/B

VERKSTÄDER I STOCKHOLM OCH WATTHOLMA. *Kungl. Hovleverantör.*

E. BERGSTRÖM
SCHELEGAT. 28 - STHLM

Detta märke



på Edra försäkringsbrev garanterar
ett effektivt försäkringskydd

Vid försäkringsbehov anlita därför

HANSA

STOCKHOLM
Telefonanrop: Hansa.