



Brandlagen och frivilligheten

Av rektorn för Statens Brandskola, kapten Torsten Mohlin.

Sedan urminnes tider har principen att hjälpa dem, som drabbats av våldeld, varit rådande bland den svenska befolkningen.

Redan i de gamla landskapslagarna stadgades att "var och en ägde brandstod giva och taga". Den av våldeld drabbade hade att vid tinget anmäla skadan, vars storlek skulle styrkas av vederhäftiga vittnen. Tinget bestämde därefter brandskadans storlek och hur stor del av härådets innevånare, som skulle "giva brandstod". Emellertid visade sig detta uråldriga förfarande mindre ändamålsenligt, därför att ersättningen betänkligt fördröjdes genom den något omständliga proceduren. Då de lagliga bestämmelserna ej fyllde sin uppgift, utvecklade sig så småningom en sorts legaliserad form av tiggeri. Ägaren till den brandskadade egendomen fick myndigheternas tillstånd att inom en viss trakt begära hjälp av de där boende. Det är rätt förklarligt, att på detta sätt en del missförhållanden uppstodo.

Då myndigheterna således ej lyckades lösa frågan på ett nöjaktigt sätt, uppstod tanken att på enskild väg skapa en snabbare och effektivare ersättningsform genom bildande av brandstodsföreningar, där man genom premier, insatser och utdebiteringar, skapade fonder av tillräcklig storlek, en form som visat sig väl fylla sin uppgift. Myndigheterna visade sitt intresse genom att uppmuntra till brandstodssammanslutningarna.

Vi ha här ett exempel på hur en social fråga av största betydelse, som myndigheterna ej lyckades lösa, på frivillig väg och huvudsakligen på enskilt initiativ fått en hållbar och lycklig lösning. Det är rätt anmärkningsvärt att sedan denna organisation nu vunnit fasthet höjs röster för att staten, som tidigare misslyckats, nu bör övertaga den direkta ledningen av det hela.

Överflyttas tankegången till landsbygdens eldsläckningsorganisationer, kan man ställa den frågan: Skulle myndigheterna vågat sig på att lägga det tryck på landskommunerna, som brandlagen onekligen utgör, därest

ej större delen av de brandkårer, som blir en följd av brandlagen, redan existerat? Dessa frivilliga brandkårer, ty som sådana måste de betraktas, då inget lagligt tvång förelagat, äro ännu ett bevis på den kraft, som trots vissad svagheter dock innerst finnes i de frivilliga rörelserna.

Författaren har under senare år som rektor för Statens Brandskola och även långt tidigare som ledare och lärare vid brandkårsförbundens kurser kommit i nära kontakt med de frivilliga brandkårerna, och måste bekänna sin odelade beundran för det arbete, som på många håll nedlagts. Andan förefaller ofta att vara särskilt god inom de brandkårssammanslutningar, som haft att kämpa med stora ekonomiska svårigheter. Möjligen beror detta på, att under svårare ekonomiska förhållanden bildas inga frivilliga brandkårer, om det ej finnes en eldsjäl, som driver på och genom entusiasm och oegennyttigt arbete sätter sin prägel på kåren. Iakttagelsen må vara riktig eller ej, frivilligheten är under alla förhållanden en faktor väl värd att taga vara på och för brandkårsandans sunda utveckling må man hoppas, att den ej strypes.

En kår består av en samling individer och har därför liksom den enskilde individen så att säga både kropp och själ. Kroppen det är materielen, själen det är entusiasmen och viljan att göra en insats. Är inte själen vital hjälper det inte om kroppen är god. Det blir något tungt och olustigt över det hela.

Det är nog gott och väl, att brandlagen tvingar kommunerna att hålla materiel, men myndigheterna bör ge akt på, att den formalismen, som ofta följer deras fotspår, icke tar död på den goda anda, som besjälade många av de små frivilliga brandkårerna. Vid samtal med en del landsbygdsbrandchefer har en viss oro för myndigheternas tunga hand framskymtat.

Det kommer uteslutande att bero på länsstyrelserna och deras sakkunniga biträden, länsbrandinspektörerna, om farhågorna äro berättigade eller ej. Man kan väl förstå, om den brandkår, som under ett flertal år med personliga uppoffringar fullgjort ett samhällsgagnande arbete, känner en viss stolthet. Ofta har ett begärt stöd från det allmännas sida rönt ingen eller ringa uppmuntran, men brandkåren har likväl av egen drift fullföljt sin självpåtagna uppgift. Det är en samhällelig angelägenhet, att den självkänsla hos brandkåren, som är en naturlig följd av dess prestationer, ej säras eller trubbas av genom bristande smidighet från de kontrollerande myndigheternas sida.

Tjänstemannens inställning är stundom litet ensidig, och det är inte utan anledning, som det i våra dagar höjes röster mot de byråkratiska formerna. Att vissa former äro nödvändiga för stabilitet i samhällslivet kan ej förnekas, men formerna kan också bli så snäva, att de verka förkävande. När en frivillig rörelse skall klämmas in i laglig ram fördras det, att de tjänstemän, vars uppgift det är att genomföra en sådan inramning, ha en vidsynt blick. För det goda resultatet är det värdefullare, om den anda, som från början besjälade den frivilliga brandkårsrörelsen bibehålles, även om det rent formellt skulle brista på någon punkt. Det skulle vara en förlust, om det formella är oklanderligt medan de, som sysslat med frivilliga rörelser, under det formella trycket mister sin ambition.

Att de lagstiftande myndigheterna säkerligen åsyftat såväl en smidig övergång som frivillighetens bevarande, kan på flera ställen utläsas av föreskrifterna. Bestämmelserna, att brandlagen träder i kraft den 1 januari 1945, kan inte innebära, att landsbygdens brandförsvar omedel-

bart skall vara slutgiltigt utformat. Landsbygdens brandordningar skola nämligen ej vara färdiga förrän två år senare och först den 1 januari 1948 skall brandbefälet ha undergått utbildning vid Statens Brandskola. Otvivelaktigt bör detta successiva ikräftträdande av olika bestämmelser uppfattas som en anvisning, att övergången bör ske smidigt.

I såväl riksbrandinspektörens som länsbrandinspektörernas instruktioner framhålls, att samarbete skall sökas med de frivilliga organisationerna på brandväsendets område. Särskilt för länsbrandinspektörernas del bör denna föreskrift icke tolkas allenast som en förbindelse med dess centrala ledning utan i lika hög grad som en strävan att samverka med befintliga frivilliga brandkårer.

Där frivilliga brandkårer funnits ha de hittills på egen hand i allmänhet väl fyllt sin uppgift och kommer, om intresset kan bibehållas säkert även framdeles att göra det. Detta är och förblir det väsentliga. I länder, vars befolkning är känd för stark frihetskänsla t. ex. Schweiz och Finland, har den frivilliga brandkårsrörelsen kännetecknats av stor anslutning och fast organisation. Måhända är detta en tillfällighet, men det är också möjligt, att den ansvarskänsla, som måste finnas hos ett fritt folk, tar sig uttryck i en åstundan att vara herre i eget hus även gentemot våldelden. Det är å andra sidan ej heller alldeles uteslutet, att frivilliga rörelser av ideell natur stimulerar frihetsbegäret i dess bästa form. Ett frivilligt uppbyggt brandförsvar måste hos befolkningen ej endast ge anledning till en känsla av trygghet och tillfredsställelse. Förmågan att på egen hand utan förmynderi ordna brandförsvaret ger säkerligen även upphov till en självkänsla, vars värde ej får förbises.

Finlands frivilliga brandkårer disponerar i stor utsträckning egna kårhus, där medlemmarna för utbildning och underhållning kunna samlas. På landsbygden är brandkårshuset stundom ett verkligt centrum, där det ej endast finnes samlingslokaler, som kunna utnyttjas av andra sammanslutningar, utan även serveringslokaler för allmänt bruk.

Givetvis måste en organisation med sådana möjligheter spela en rätt stor roll i landsbygdens samhällsliv. De ekonomiska förhållandena i Finland ha ju som bekant ej varit särskilt lysande. Desto mera anmärkningsvärt är det resultat, som den frivilliga brandkårsrörelsen lyckats nå.

Den svenska frivilliga brandkårsrörelsen är jämförelsevis ung. Kriget har visserligen under de senare åren påskyndat utvecklingen, men redan före krigsutbrottet hade den nått ganska vackra resultat, även om den inte på alla håll hunnit få den förankring som är önskvärd. Att rörelsen även utan krigets pådrivande verkan, så småningom skulle fått fast fot över hela landet finnes ingen anledning att betvivla för den, som följt utvecklingen och sett resultatet i de län, där den nått längst.

Vid den genomgripande utbyggnad av de svenska brandkårens, som brandlagen medför, är det angeläget, att den under utveckling varande frivilliga svenska brandkårsrörelsen icke strypes. Snarare bör brandlagen uppfattas som ett medel att stärka densamma. Men detta fordrar en varsam hand.

På myndigheterna vilar härvid ett stort ansvar så att paragraferna ej förkväva de ideella tillgångar, som finnas inom den frivilliga brandkårsrörelsen. Ytterst är det dock de inifrån verkande krafterna och ej yttre tvång, som bestämmer halten.

Medarbeta i Brandkärstidskrift!

Brandförsvaret skall såväl i fred som krig fylla sin uppgift

Riksbrandinspektören ser på organisationsproblemen

Vid länsbrandinspektörmötet i Stockholm den 13—14 februari höll Riksbrandinspektör Per Lundgren följande synnerligen uppmärksammade föredrag om "Brandskyddets organisation".

Föredraget lyder som följer:

Brandlagen upptar bestämmelser om hur brandförsvaret inom landet i stort skall organiseras.

I 1 § föreskrives sålunda, att varje kommun skall hålla ett brandförsvaret, som tillfredsställer skäligen anspråk på trygghet mot fara av brand. Kommunen äger besluta, att brandförsvaret så vitt angår skydd mot skogsbrand skall ordnas för sig. Område för vilket särskilt skogsbrandförsvaret avses skall, där det ej omfattar kommunen i sin helhet, till gränserna angivas i beslutet.

I denna paragraf säges vidare, att vad i brandlagen stadgas i fråga om stad skall äga motsvarande tillämpning å köping, evad den utgör egen kommun eller ej, samt å municipalsamhälle, som på grund av Konungens förordnande har att oberoende av kommunen i övrigt själv handha sitt brandförsvaret. Handhaves brandförsvaret av kommunalförbund, skola lagens bestämmelser om kommun hava avseende å förbundet.

I 3 § föreskrives bl. a. att i varje kommun skall finnas brandstyrka av betryggande storlek och sammansättning. Här meddelas dessutom bestämmelser om

vad slag av brandstyrelse, som skall finnas i stad och i annan kommun än stad. Beträffande dessa sistnämnda bestämmelser äger länsstyrelsen medgiva befrielse från skyldighet för kommun att hålla brandkår, såframt kommunen träffar avtal om betryggande släckningshjälp från brandkår i annan kommun, så ock för stad att hålla yrkesbrandkår eller borgarbrandkår, såframt i staden finnes frivillig brandkår med förpliktelse att svara för brandsläckningen, däri inbegripet skyldighet att lämna annan kommun släckningshjälp.

Brandlagens 9 § föreskriver, att efter framställning av brandchef i kommun, där brand tagit eller hotar att taga större omfattning, är annan kommun pliktig lämna släckningshjälp i den utsträckning brandchefen i denna kommun prövar möjlig utan att skäligen hänsyn till dess egen säkerhet åsidosättes.

De nu angivna bestämmelserna i brandlagen äro de, som i främsta rummet utgöra grunden för brandförsvarets organisation. De kunna sammanfattas i följande väsentliga punkter:

1. Varje kommun är pliktig att hålla brandförsvaret.
2. Bygde- och skogsbrandförsvaret kan vara helt samordnat eller ordnat var för sig.
3. Stad, ävensom köping, evad den utgör egen kommun eller ej så ock municipalsamhälle, för vilket Konungen där-

om särskilt förordnat, skall själv handhava sitt brandförsvaret.

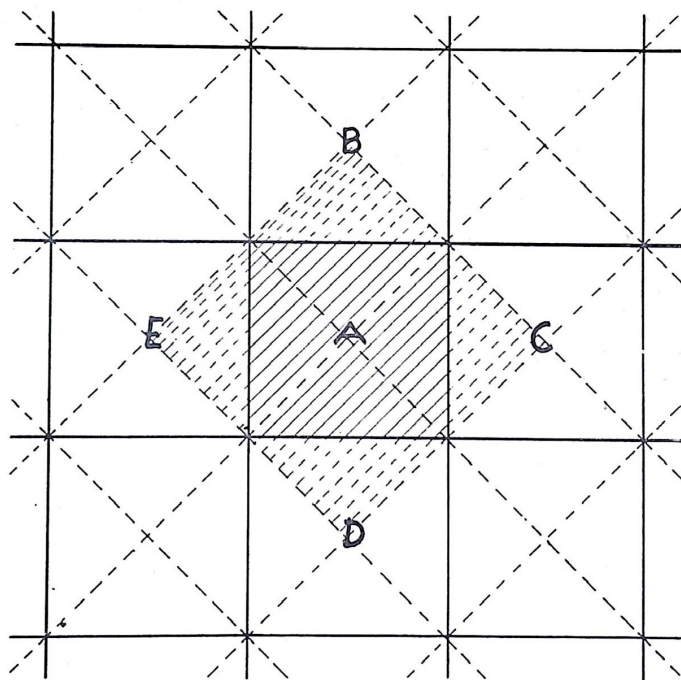
4. Två eller flera kommuner kunna bilda kommunalförbund i fråga om brandförsvaret.
5. Kommun kan befrias från skyldigheten att hålla brandkår, såframt avtal om betryggande släckningshjälp från brandkår i annan kommun träffas.
6. Det föreligger obligatorisk skyldighet för kommunerna att lämna ömsesidig släckningshjälp.

Brandlagen lämnar sålunda utrymme för en smidig anpassning till verkliga behovet av anordningar för brandförsvarets ordnande. För att efterkomma denna brandlagens andemening blir det nöd-

vändigt att inom varje län upprätta organisationsplaner, som i stort skola ligga till grund för brandförsvarets detaljorganisation. Endast genom ett sådant förfarande blir det möjligt att uppbygga ett effektivt brandförsvaret för minsta möjliga kostnader, ett brandförsvaret, som såväl i fredstid som under krig kan fylla sin uppgift, genom att tillgängliga resurser vid behov kunna utnyttjas på det mest effektiva sättet.

Släckningsområde.

Den första och svåraste uppgiften vid planerandet av brandförsvaret inom ett län blir otvivelaktigt länets indelning i



Principplan för släckningshjälp.

Till släckningsområdena B, C, D och E lämnas brandkåren i släckningsområdet A släckningshjälp inom de punktstreckade områdena.

lämpliga släckningsområden. Härmed förstås det område, inom vilket en brandkår har att svara för eldsläckningen. På grund av flera olika omständigheter, som jag senare närmare skall beröra, kan ett dylikt område komma att omfatta en eller flera kommuner och i vissa fall även delar av kommuner.

De faktorer, som i första hand böra läggas till grund vid bedömandet av släckningsområdets omfattning äro följande: bebyggelsens art och omfattning, vägförbindelser och underrättelseförbindelser, geografiska förhållanden samt brandkårens beskaffenhet. Nödig hänsyn får även tagas till befintlig organisation, som icke i onödan bör raseras.

En allmän regel, som bör beaktas vid bestämmandet av släckningsområdenas storlek är, att det ur såväl ekonomisk som brandförvarssynpunkt är fördelaktigare med ett färre antal funktionsdugliga brandkårer än ett större antal mindre effektiva sådana. Redan nu har på sina håll visats tendenser till överdrift i fråga om brandkårens antal. *En mycket vanlig typ av brandkår på landsbygden utgör den, vars utrustning består av en motorspruta, en i det närmaste förbrukad lastbil med mer eller mindre ändamålsenlig inredning, några hundra meter slang jämte erforderlig smäredskap.*

Det sagda är icke avsett som någon anmärkning eller som ett förringande av det arbete, som ligger bakom skapandet av dessa brandkårer. Mycken offervilja och ospard möda ligger nämligen bakom detta arbete. Målet för vår strävan skall emellertid vara en typ av brandkår, som genom ändamålsenlig utrustning är bättre skickad att lösa sin uppgift. Lättrörliga och i möjligaste mån enhetligt och välutrustade brandkårer äro sålunda den typ vi skola sträva efter att åstadkomma. Varje yrkesutövare, som tilldelas otillräcklig och dålig redskap, mister intresset för arbetet. Våra brandmän utgöra intet undantag i detta avseende.

Med ett väl avvägt antal funktionsdugliga brandkårer skapas förutsättningar till att i fredstid begränsa och släcka vådeldar inna de fått förödande verkningar. Och skulle ofreden komma,

stå vi under sådana förhållanden betydligt bättre rustade genom möjligheten att snabbt kunna sammandraga ett stort antal självständiga släckningsenheter till orter, som utsatts för luftanfall.

Huru väl utrustad och övad en brandkår än är, fordras dock att den kommer fram till eldsvådeplatsen, innan brandobjektet blivit övertänt. En relativt snäv begränsning av släckningsområdet av denna anledning är därför nödvändig. *I regel bör därför utryckningsvägen inom släckningsområdet icke överstiga en mil.* Inom områden med relativt tät bebyggelse bör längsta utryckningsvägen icke uppgå till en mil, medan man inom områden t. ex. i Norrland nödgas medgiva ännu större avstånd. Vid bedömandet av släckningsområdets storlek måste även hänsyn tagas till att varje brandkår har skyldighet att lämna släckningshjälp till närgränsande områden. Som jag redan nämnt är emellertid bebyggelsens täthet och art samt vägförbindelserna de faktorer, som i första hand bliva avgörande vid bestämmandet av släckningsområdets storlek.

Enligt brandlagen äger kommun besluta, att skogsbrandskyddet skall ordnas för sig. Av flera skäl bör emellertid samordning av bygde- och skogsbrandförsvaret ske i största möjliga utsträckning. Härigenom behöves ingalunda den nu bestående skogseldsläckningsorganisationen rivs sönder. Med hänsyn till att ett intimt samarbete mellan bygde- och skogsbrandförsvaret icke endast är önskvärt utan nödvändigt, böra gränserna för släckningsområde och skogsbrandrote om möjligt sammanfalla, där skogsbrandskyddet av särskilda skäl kommer att ordnas för sig.

I södra och mellersta delarna av landet bör samordning av bygde- och skogsbrandskyddet kunna genomföras så gott som helt, och det är min förhoppning att förhållandet så småningom skall kunna bliva enahanda i stora delar av Norrland.

Sedan länen indelats i släckningsområden torde det vara lämpligt, att respektive länsstyrelser kallar representanter för de olika kommunerna till sammanträde för bildandet av kommunalförbund, där sådant förbund erfordras. Det torde

nämligen vara betydligt lättare att komma till ett snabbt avgörande i berörda fråga, genom att vederbörande samlas inför sin landshövding, än om dessa spörsmål skola dryftas ute i bygderna de enskilda kommunerna emellan med ty åtföljande skriftväxlingar. För att tjäna som ledning vid bildandet av kommunalförbund har utarbetats ett förslag till förbundsordning.

I många fall kommer en eller flera kommuner att träffa släckningsavtal med annan kommun, som har kommunal brandkår. Samma blir förhållandet beträffande avtal mellan kommun eller kommunalförbund med frivillig brandkårsorganisation. Som redan nämnts medgiver brandlagen samtliga dessa former för brandförsvarets ordnande.

Brandkärskrets.

Ur såväl brandförvarssynpunkt som ock ur ekonomisk synpunkt är det fördelaktigt att länen indelas i brandkärskretsar.

Den främsta avsikten med bildandet av brandkärskretsar skulle vara att befrämja utbildnings- och samarbetsmöjligheterna samt att underlätta och förbilla skötseln av materielen och då främst brandslangen.

Då det gäller det stora antalet brandkärer på landsbygden övertakas och ledes utbildningen av brandkonsulenterna. Med det stora antal brandkärer vi redan ha kan konsulenten blott cirka en gång om året besöka kårerna och därvid leda utbildning. Bristen på lämpliga övningslägenheter ute hos kårerna gör, att utbildningen ej kan giva det resultat, som vore önskvärt. Ej heller beredas nu de tillfällen till samövningar, som såväl med anledning av den i lagen påbudna obligatoriska hjälpverksamheten kårerna emellan som ock med hänsyn till civilförsvaret vore önskvärt. Om kårerna beredas möjlighet att gruppvis sammandragas några gånger om året till en distriktsstation (om möjligt yrkeskår) med tillgång till övningshus, skulle utbildningen bli avsevärt bättre och inresset hos kårerna höjas. Härvid skulle

även möjligheter till oftare förekommande sakkunnig kontroll av motorsprutor bjudas liksom ock tillfälle för brandbefälet att få utbyta erfarenheter och diskutera yrkesfrågor.

Beträffande skötseln av brandslang är för närvarande mycket övrigt att önska, då kårerna på landsbygden sakna möjligheter att sköta densamma på ett rationellt sätt. En avsevärd förbättring härutinnan kan åstadkommas genom att slangen skötes på centralstationen, där tillgång på lämpliga tvättnings- och torkningsanordningar samt för ändamålet specialutbildad folk skulle finnas. På centralstationen skulle dessutom finnas ett reservförråd av slang, så att en brandkår, som inlämnat begagnad slang för rengöring, torkning och lagning, kunde till läns tilldelas samma slangmängd, som den till skötsel inlämnade. Genom en dylik anordning skulle vinnas, dels att de enskilda brandkårerna icke behöfde ligga med reservslangförråd, som de icke ha möjlighet att sköta, dels att brandkåren ständigt innehade erforderlig slangmängd, dels ock att slangen erhöi en skötsel, som i avsevärd grad skulle öka dess livslängd. En omständighet, som man i detta sammanhang får skänka det största avseende är, att dyrbara slangtorkningsanordningar icke skulle behöva inrättas vid större delen av de brandstationer, som kommunerna enligt lagen äro skyldiga att uppföra. De reservslangförråd, som för denna plans genomförande skulle erfordras å centralstationerna, borde enligt min mening anskaffas och upprätthållas av staten.

I syfte att skyndsammast möjligt förverkliga denna idé upptogs medelsäskanden för brandförsvaret för budgetåret 1945/46 till ett belopp av 780.000 kronor för inköp av 100,000 meter slang, avsett för de ifrågavarande reservförråden. Departementschefen som fann ändamålet beaktansvärt ansåg emellertid, att frågan borde närmare utredas. Det skulle emellertid givas möjlighet att åter upptaga frågan under innevarande riksdag.

Ur civilförvarssynpunkt vore det till fördel om gränserna för brandkärskretsken i möjligaste mån sammanföle

Beställ "Utbildningsreglementet"

med gränserna för civilförsvarsområdena. Härigenom skulle i främsta rummet vinnas den fördelen, att det under fredstid etablerade samarbetet och samövningarna emellan brandkärerna inom distriktet skulle underlätta sammandragning och effektivt utnyttjande av brandkärerna inom civilförsvarsområdet under krig.

Då civilförsvarsområdena i regel sammanfalla med landsfiskalsdistrikten och då dessa på grund av geografiska och andra skäl ingalunda alltid komma att utgöra lämpligt område för brandkärskrets, torde önskemålet att låta gränserna för civilförsvarsområde och brandkärskrets dock ej alltid lämpligen kunna förverkligas.

Plan för släckningshjälp.

Kommun är pliktig att lämna annan kommun släckningshjälp, då så av brandchefen i den kommun, där brand timat, anses erforderligt. För kostnader, som åsamkats kommun i anledning av framställning om släckningshjälp, är denna berättigad erhålla skäligen ersättning.

Av flera skäl torde det vara lämpligt att upprätta en hela landet omfattande plan för denna släckningshjälp. Det torde sålunda vara till stor fördel, att brandchefen alltid vet vilken brandkår han i första hand skall kalla till hjälp vid inträffade bränder inom olika delar av sitt släckningsområde. Det är även angeläget, att icke flera brandkärer, än vad omständigheterna kräva, kallas till

hjälp. Kostnaderna för den hjälpsökande kommunen kommer annars att bli onödigt stora, samtidigt som släckningsområden i onödan blottställas i fråga om släckningsresurser. En omständighet, till vilken härutinnan hänsyn även måste tagas är, att försäkringsinrättningarna förklarat sig villiga att under vissa villkor ersätta släckningskostnaderna.

Den princip, som bör läggas till grund vid upprättandet av plan för släckningshjälp framgår av principplanen. Övriga faktorer, till vilka i främsta rummet hänsyn bör tagas, äro vägförbindelser och telefonförbindelser.

Alarmeringsplan.

Då vålded inträffar är det av synnerlig vikt, att vederbörande vet hur brandkären skall kallas. För detta ändamål är det nödvändigt, att anslag om sättet för brandkärens alarmering finnas uppsatta på lämplig plats inom alla fastigheter. Dessa anslag böra ävenledes upptaga anvisningar om vad vederbörande har att iakttaga, innan brandkären kommer till platsen. Förslag till dylika anslag ha utarbetats.¹⁾ Anslagen böra tillhandahållas av kommunen och vid brandsyn skall tillses att anslagen äro uppsatta på lämplig plats.

¹⁾ I ett kommande nummer av tidskriften skall beskrivning lämnas av dessa anslag och var de lämpligen kunna erhållas. Olika typer för stad och för landsbygd föreligga. (Red.)

Knappar-, Möss- & Medlemsmärken

för Svenska Brandkärernas Riksförbund

C. C. Sporrong & C:o

Kungsgatan 17, Stockholm 7 Tel. Namnanrop »SPORRONG & C:o»



Lättare andning - lättare släckning med filtermask



Huvudfaran vid normala bränder är de olika ret- och brandgaserna. Ett effektivt skydd mot dessa är Auer-filtermask, som ger bäraren minsta tänkbara andningsmotstånd - garantien för att mesta möjliga arbete skall kunna utföras på kortaste tid.

Asbest- och läderhandskar i praktiska och gedigna modeller försäljas också genom oss.

Asbestkläder - fullständigt okänsliga för eld och glöd - stänk finnas i såväl hela kostymer som enstaka plagg.

Rådgör med specialisten på rök- och arbetarskydd.



BIRGER CARLSSON & Co. A - B

KAPTENSGATAN 6 - STOCKHOLM - TEL. 23 26 55 (v ä x e l)



Synnerligen lämpliga för Frivilliga- och Industribrandkårer då de varken rosta eller krympa. All övrig brandmateriel av bästa kvalitetér till lägsta priser.

BRISSMANS BRANDREDSKAP. Inneh. f. Brandmästare F. BRISSMAN. **Halmstad.**

Auktoriserad försäljare för JONSEREDS slangar.

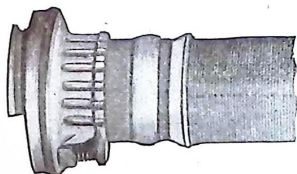
BRISSMANS LÄTTMETALLS- HJÄLMAR

en succé inom hjälm tillverknigen
Över 10,000 hjälmar sålda sedan 1
april 1938.

Egen tillverkning, lagligen skyddad. Godkänd av Riksförbundets Arbetarskyddskommission

Köp ej några hjälmar utan att först se på våra hjälmar, de skändas kostnadsfritt till påseende.

Använd **Brissmans patentsökta monteringshylsa av aluminium**



vid montering av Edra brandslangar.

Den starkaste och bästa hittills använda monteringsmetod, provad upp till 70 kg. tryck pr kvem., skyddar slangens för sönderslagning mot kopplingshalsen, går lätt och fort att utföra utan förkunskap, ingen nitning. Begär broschyr och prislista. Provapparat sändes kostnadsfritt. Vi äro auktoriserade försäljare för Jonsereds slangar och all slang som levereras av oss monteras med den nya hylsan.

BRISSMANS BRANDREDSKAP — HALMSTAD

Inneh. f. Brandmästare F. Brissman — Norra Vägen 31 — Tel. 3333

Monteringsklara brandreservoarer

När den nya brandlagen trädde i kraft den 1 januari d. å. ställdes kommunerna inför nödvändigheten att ordna sin vattenförsörjning för brandskyddet. Detta är naturligtvis lika nödvändigt att ordna som behovet av brandkår.

I denna tidskrift har tidigare behandlats vattentillgångars ordnande för eldsläckningsändamål, varvid såväl de primitivaste anordningar vid naturliga vattensamlingar som permanenta anläggningar av betong beskrivits. Det har härvid framkommit när det gäller ordna en konstgjord vattenreservoar i form av damm eller brunn, att den permanenta betongkonstruktionen är att föredraga framför densamma utförd av trä. Med branddamm avses då i huvudsak en behållare med tät botten, där vattnet erhålles från bredvidliggande källa och med brandbrunn avses en behållare utan botten nedförd i vattenförande mark. Oftast blir det anläggningskostnaden som blir den avgörande faktorn vid val av konstruktion. I olika facktidsskrifter har den ekonomiska frågan behandlats, varvid det framkommit att priset för en branddamm av trä varierar mellan 35:— å 52:— kr. pr kbm effektiv rymd och en branddamm av betong approximativt kan beräknas till det dubbla priset. För

kommuner där mindre ekonomiska förutsättningar föreligga ställer det sig följaktligen svårt att utföra permanenta brandreservoarer och de skulle därför vara hänvisade till mer primitiva anläggningar om inga andra möjligheter finnas.

Vid Tranemo Cementvaruaktiebolag, Östra Tranemo, har det sedan flera år tillverkats monteringsklara behållare av betong s. k. silos avsedda för den inom lantbruket använda A. I. V.-beredningen av foder. Dessa A. I. V.-silos byggas av monteringsfärdiga betongblock (50×90×8 cm) såsom torn- eller gropsilos innehållande upptill c:a 200 kbm. När silon är fylld utsättes silaget för en extra jämnt fördelad belastning av 300 kg/kvm. Den konstruktiva uppläggning som här har använts har visat sig väl fylla sin uppgift i såväl täthet som hållfasthet och har på ett framgångsrikt sätt kunnat konkurrera med de mer obeständiga träsilorna. Genom de goda resultat man sålunda nått genom detta system av monteringsarbete och material har frågan självfallet ställts, huruvida ej dessa erfarenheter kunna utnyttjas vid byggandet av brandreservoarer eftersom det i stort gäller samma förutsättningar och fordringar. Några av de villkor som

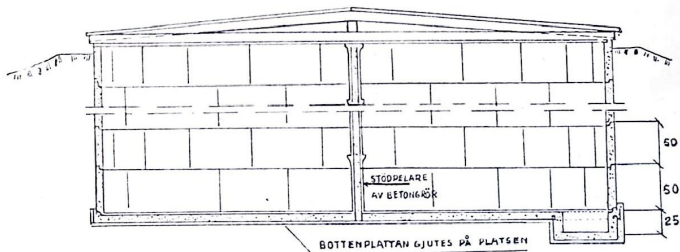


Fig. 1. Sektion av branddamm (cirkulär form).

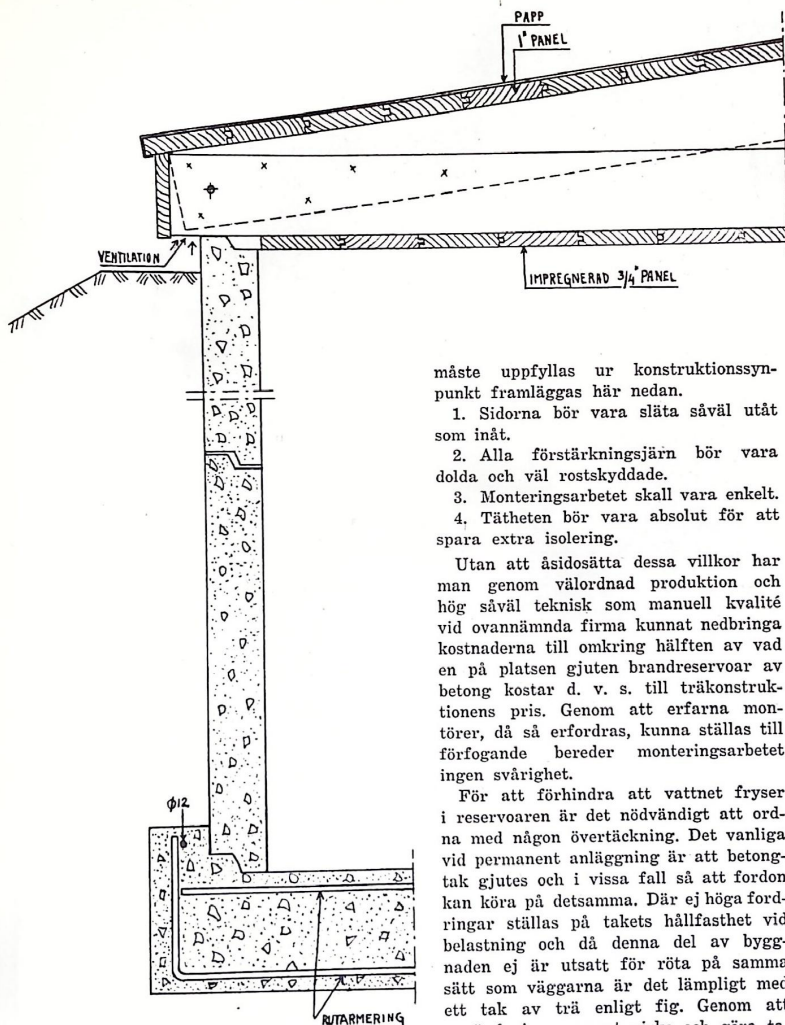


Fig. 2. Detalj av branddamm med tak av trä.

måste uppfyllas ur konstruktionssynpunkt framläggas här nedan.

1. Sidorna bör vara släta såväl utåt som inåt.
2. Alla förstärkningsjärn bör vara dolda och väl rotskyddade.
3. Monteringsarbetet skall vara enkelt.
4. Tätheten bör vara absolut för att spara extra isolering.

Utän att åsidosätta dessa villkor har man genom välordnad produktion och hög såväl teknisk som manuell kvalitet vid ovannämnda firma kunnat nedbringa kostnaderna till omkring hälften av vad en på platsen gjuten brandreservoar av betong kostar d. v. s. till träkonstruktionens pris. Genom att erfarna montörer, då så erfordras, kunna ställas till förfogande bereder monteringsarbetet ingen svårighet.

För att förhindra att vattnet fryser i reservoaren är det nödvändigt att ordna med någon övertäckning. Det vanliga vid permanent anläggning är att betongtak gjutes och i vissa fall så att fordon kan köra på detsamma. Där ej höga fordringar ställas på takets hållfasthet vid belastning och då denna del av byggnaden ej är utsatt för röta på samma sätt som väggarna är det lämpligt med ett tak av trä enligt fig. Genom att använda impregnerat virke och göra taket tillräckligt ventilerat uppnår man god varaktighet. Kostnaderna för ett dylikt tak har här kunnat nedbringas genom att det utföres monteringsklart, varför det kan medfölja monteringsblocken

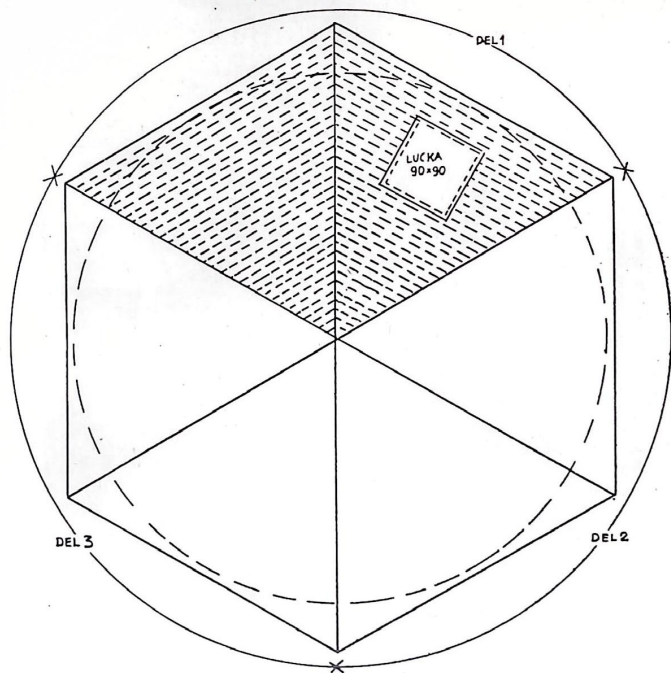


Fig. 3. I tre delar monteringsbart tak av trä.

vid leverans. För att nedbringa konstruktionshöjden hos trä- eller betongtak vid stora spännvidder är det lämpligt att ordna en stöpelare i mitten. Denna kan billigast göras av betongrör, som armeras och fylls med betong.

Denna typ av branddamm eller brandbrunn är godkänd av Statens Brandinspektion och kommer att införas i de särskilda anvisningar som senare komma att utfärdas.

Kort arbetsbeskrivning.

Där tät botten skall anordnas gjutes denna på platsen med föreskriven armering. I samband med gjutningen nedtryckes i mitten det betongrör som skall utgöra nedre delen av stöpelaren. Den-

na stöpelare användes sedan som centrum vid montering av väggblocken. Väggblocken uppsättes på vanligt sätt med liggfog. Stötfogen ordnas i förband genom att ett vertikaltjärn nedföres genom blockens utskjutande öglor (se fig.). Fogen fylls därefter med fint cementbruk, varför god vidhäftning och rostskydd erhålles. När väggarna äro färdiga monteras stöpelaren av betongrör, som fylls med betong och erforderlig mängd armeringsjärn.

Vid montering av trätak upplägges vardera tredjedelen på vägg och stöpelare och förankras intill bredvidliggande takdel genom spikförband.

Vid betongtak utföres detta på platsen enl. ritning.

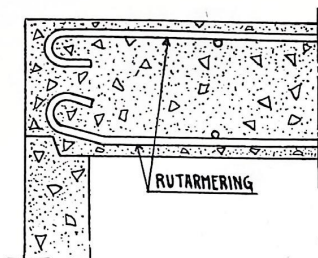


Fig. 4. Detaljsektion av betongtak.

Kostnadsberäkning för brandbrunn.

Djup = 3 mtr.

Diameter = 7 mtr.

Volym = 115 kbm.

Monteringsklara block inkl. erforderligt monteringsjärn ..	1.460:—
Monteringsarbete à kr. 15:— pr dagsverke	102:—
Schaktning à kr. 3:— pr kbm	470:—
Återfyllning à kr. 2:— pr kbm	45:—
Monteringsklar invändig stödpelare, material och arbete	28:—
Monteringsklart tak utan täckningsmaterial inkl. monteringsring	450:—
Fogbruk samt diverse	202:—
<u>Kronor</u>	<u>2.757:—</u>

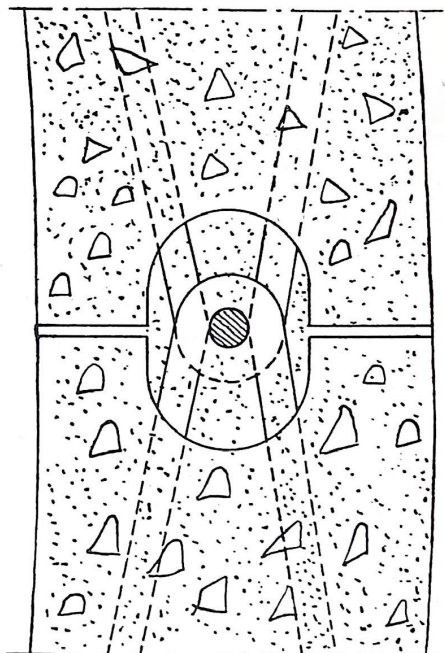


Fig. 5. Detalj av vertikalfog utvisande förankringens och tätningens anordnande.

TABELL

över anläggningskostnaden i kr. per kbm för brandbrunn och branddamm med djupet 3 m och 4 m.

Volym	djup = 3 mtr		Volym	djup = 4 mtr	
	brandbrunn	-damm		brandbrunn	-damm
37,5 kbm	c:a 40:—	c:a 43:50	50 kbm	c:a 37:50	c:a 40:—
59 "	" 31:—	" 34:—	79 "	" 29:—	" 31:50
85 "	" 27:—	" 30:—	112 "	" 25:50	" 28:—
115 "	" 24:—	" 27:—	154 "	" 23:—	" 25:—

Länsbrandinspektörernas militärtjänstgöring

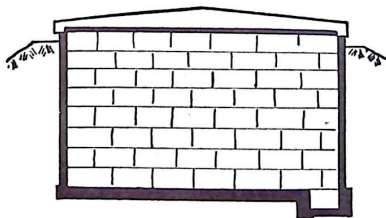
I en till Kungl. civilförsvartsstyrelsen ingiven skrivelse om länsbrandinspektörernas militärtjänstgöring framhåller riksbrandinspektör P. Lundgren bl. a.:

Enligt brandlagen den 15 juli 1944 skall varje kommun hålla ett brandförsvaret, som tillfredsställer skäliga anspråk på trygghet mot skada av brand, och det åligger närmast länsstyrelsen att tillse att brandförsvaret inom länet är tillfredsställande ordnat. Det torde helt visst därför i största omfattning komma att bero på länsstyrelsernas insatser, om den nya brandorganisationen skall kunna bli till avsett gagn för rikets brandförsvaret. Med hänsyn härtill har Kungl. Maj:t den 10 nov. 1944 föreskrivit att inom varje län skall tills vidare finnas inrättad en befattning som länsbrandinspektör.

De arbetsuppgifter, som åvila länsbrandinspektörerna, äro omfattande och tidskrävande, särskilt kommer arbetet med upprättande av organisationsplanerna, vilka skola läggas till grund för brandförsvarsorganisationen, att kräva länsbrandinspektörernas tid och intresse i hög grad.

Icke minst ur civilförsvarysynpunkt får det anses angeläget, att den nya brandförsvarsorganisationen färdigställs snarast möjligt. Förutsättningen härför är emellertid, att länsbrandinspektörerna — särskilt under innevarande år — beredas tillfälle att i största möjliga utsträckning ägna sig åt de uppgifter, som blivit dem förelagda genom den av Kungl. Maj:t utfärdade instruktionen. Enär ordnandet av landets brandförsvaret torde få anses vara en allmän försvarsberedskapsåtgärd av stor betydelse, synes starkt vägande skäl tala för, att länsbrandinspektörerna åtminstone under innevarande år erhålla uppskov med inställelse till militärtjänstgöring.

BRAND - BRUNNAR - DAMMAR



av monteringsfärdiga
delar ge:

LAG BYGGNADSKOSTNAD
KORT BYGGNADSTID
SÄKERHET I KVALITET

Tranemo Cementvaruaktiebolag

Adr.: Östra Tranemo

Tel.: Svenljunga 70150 (växel)

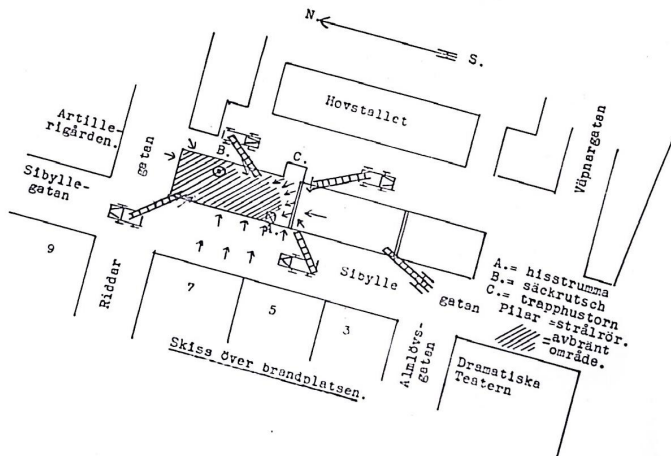
Teknisk syn på branden i Kronobageriet

I det förra numret av "Brandkärstidskrift" lämnades en allmän redogörelse angående branden i Kronobageriet den 17 februari 1945. I anslutning härtill kunna en del detaljer vara värda att framhållas.

Anledningen till att denna eldsvåda fick en så stor omfattning, är helt att tillskriva byggnadens brandfarliga konstruktion. Kronobageriet, som har en längdutsträckning av 100 m. och en

omslutningsväggar. De olika bottnarna äro genombrutna av hisstrumror och s. k. säckrutschar, även dessa i träkonstruktion.

De båda brandmurarna, som delade den långa längan i tre delar, äro relativt bristfälliga samt ha icke dragits genom yttertakets utan sluta under takets träpanelning. Elden var också vid ett tillfälle på väg att via denna takpanel gå över den närmast det eldhärjade par-



bredd av 15 m., är uppförd i tre våningar och vind. Även utrymmet ovanför hanbjälklaget är inrett till en övre vind. Med undantag av yttermurar och ett trapphustorn av sten samt tvenne brandmurar är den 400-åriga byggnaden helt inredd i träkonstruktion. Mellanbottnarna bestå av träbjälkar över vilka lagts plankgolv. De interna trappförbindelserna äro av trä och utan skyddande

tiet belägna brandmuren, men stoppades i tid. Dörrarna i de båda brandmurarna utgöras av trä- eller enkla plåtdörrar.

En bidragande orsak till eldsvådans häftighet utgjordes av det stora varulager, som förvarades inom den eldhärjade delen av byggnaden. Där lagrades bl. a. 70 ton kartonnerat spisbröd, 23 ton mjöl och 25 ton papperssäckar jämte en hel del wellpappkartonger m. m. Ett fint och

Läs Brandkärstidskrift!

torrt mjöldamm i de olika lokalerna gjorde självfallet sitt till för att öka eldens "stubinsnabba" spridning.

Man kan ju fråga sig, varför inga speciella brandskyddsåtgärder vidtagits inom denna så eldfarliga byggnad, som ju dessutom har ett stort kulturhistoriskt värde. Stadens brandmyndigheter voro givetvis underkunniga om Kronobageriets eldfångdhet. I skrivelser till ifrågasvarande militära myndighet, som förvaltade denna staten tillhöriga byggnad, hade föreslagits att vissa förebyggande brandskyddsåtgärder skulle vidtagas för att i möjligaste mån minska den föreliggande brandfaran inom det ålderdomliga komplexet, men dessa åtgärder hade icke kommit till utförande. Då det här var fråga om en Kronan tillhörig byggnad, kunde ju tidigare icke heller något direkt brandsynföreläggande givas. I sammanhanget påpekas att i den sedan årsskiftet gällande nya brandstadgan intagits den bestämmelsen (§ 50), att vad som i stadgan föreskrives (bl. a. beträffande brandsyn) numera även gäller byggnad, upplag eller annan anläggning, som tillhör staten.

De åtgärder, som här borde ha kommit till utförande och som nu — efter samråd med ifrågasvarande förvaltningsmyndighet — komma att aktualiseras, äro bl. a. följande:

Uppdragande av brandmurarna 30—50 cm. genom yttertak, dörröppningar i brandmurarna täckas med branddörrar, nytt, brandsäkert trapphus uppföres vid den södra brandmuren (se skissen), hanbjälklaget rives, varjämte elektrisk automatisk brandalarm över brandskäp ansluten till stadens brandtelegrafnät installeras.

Brandorsaken torde med säkerhet kunna fastslås. Kriminalpolisens undersökningar ha resulterat i, att man funnit att överslag har uppstått i en elektrisk kabel, som dragits inne i hisstrumman, vilken som sagt var av trä. Den av överslaget orsakade elden har följt hisstrumman uppåt och sedan gått ut på vinden, som snart stått övertänd, varpå elden via en säkrutsch — öppen och av trä — gått ned i underliggande vånings-

plan, där de lättantändliga, stora varulagren snart blev ett flammande bål.

Elden släcktes med 18 slangledningnar från motorsprutor kopplade till brandposter. Släckningsarbetet pågick hela lördagsdygnet och kunde avslutas först sent på söndagskvällen.

En detalj från släckningsarbetet, som ur flera synpunkter blev av största betydelse, var att plåttaket revs upp ett par meter å ömse sidor om de båda brandmurarna. Den primära anledningen härtill var ju, att man måste åstadkomma en kraftig utluftning för de inomhus arbetande brandmännen samtidigt som man — i synnerhet vid brandmuren närmast eldhärden — måste hålla effektiv kontroll över att elden icke gick förbi muren uppe på vinden. Håltagningen å taket hade därjämte den betydelsefulla konsekvensen, att stora mängder livsmedel (bröd, mjöl, kryddor m. m.) förvarade i Kronobageriets mellersta och södra delar helt undgick att bli rökskadade.

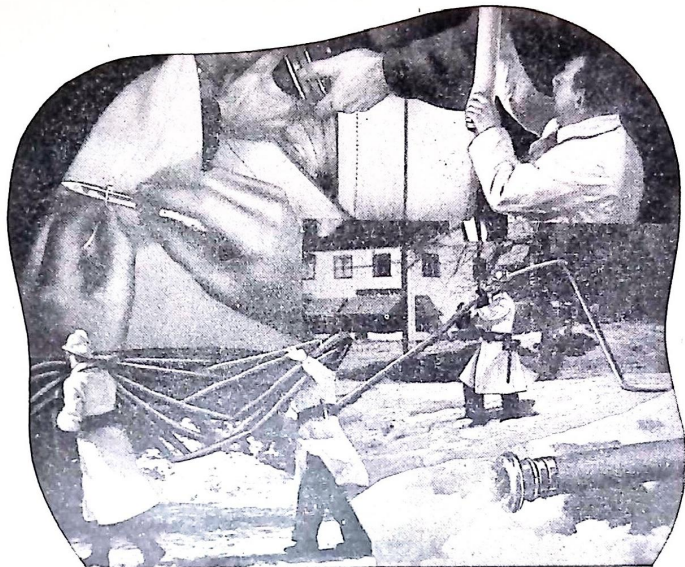
Bror Hildebrand.

LOMEX plattor
Det idealiska materialet
 för invändig
 beklädnad av
 väggar och tak

FLAMSKYDDANDE
 ISOLERANDE

FÖRES I MARKNADEN AV

SKANDINAVISKA **Etternit** AKTIEBOLAGET
 LOMMA
 STOCKHOLM HALMSTAD GÖTEBORG



HAR NI SETT FILMEN

Auktoriserade återförsäljare:

ALBIN MOTOR
Kristinehamn
BRISSMANS BRANDREDSKAP
Halmstad
ERIK DAHL
Stockholm 2
H. A. B. HENRIKSSONS
BRANDREDSKAP
Stockholm 1
ODENIUS A.-B.
Göteborg C
A.-B. PUMPINDUSTRI
Göteborg 5

"Mellan eldsvådorna"

Skötseln av slangmaterielen är av vital betydelse för brandkårens eldsläckningsberedskap. Men hur skall slangen skötas? Det är om rätt slangvård som Jonsereds 16 mms stumfilm "Mellan eldsvådorna" berättar i bild och ord. Inspelningen är gjord dels vid en stadsbrandkår dels vid en frivillig landsortsbrandkår. Filmen står gratis till de svenska brandkårens förfogande. Visa filmen vid instruktionskurser, fester och andra tillfällen, då så många brandintresserade som möjligt äro samlade. Se filmen "Mellan eldsvådorna", diskutera den och jämför med Edra egna erfarenheter. Skriv några rader till oss och meddela, när Ni önskar låna en kopia.

Har Ni läst vår broschyr "Katastrofen vid Lövlunda brandkår"? Den handlar också om slangvård. Ni får den gratis om Ni meddelar oss.

Jonsereds

- där tradition förenas med modern teknik

JONSEREDS FABRIKERS AKTIEBOLAG • JONSERED
GRUNDAT 1833

Brandredskap



BRANDSPRUTOR — BRANDSLANGAR
BRANDARMATUR — BRANDHJÄLMAR
BRANDSTEGAR — BRANDKÄRSMASKER

och all övrig
BRANDKÄRSUTRUSTNING

Aktuella kompletteringsdetaljer:

*Smalslang - Mellankoppling med kikuttag
för 1" slang. - Munstyckstryckmätare
— Manometerinsats för normalslang —
Slangväskor — Slangpåsar m. m.*

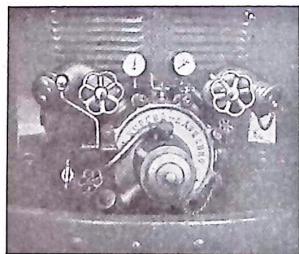
Brandredskapsfirman

Telefoner:
13 69 35 - 13 69 47
13 15 96

ODENIUS
AKTIEBOLAG

Ostra Hamngatan 16
GÖTEBORG

Frontmonterade pumpar



från 1000 till 2000 m/lit.

Med avgasevakivering, olje-
kylning och synkr. kopp-
ling till motorn.

WILH. RUBERG - LÅNGEBRO

Tel. Kristianstad 174 och 178

TEKNISKT NYTT

Automatisk brandalarm vid ålderdomshem och barnhem.

Flertalet ålderdomshem och barnhem äro inrymda i träbyggnader, uppförda i en eller flera våningar. På grund av byggnadssättet och den brännbara inredningen föreligger alltid stora förutsättningar för att en utbruten brand snabbt sprider sig.

För att vid en eldsvåda möjliggöra ett effektivt räddnings- och släckningsarbete är det nödvändigt, att detta arbete påbörjas snarast möjligt efter eldens utbrott. Har elden när den upptäckts fått en alltför stor utbredning försvåras räddnings- och släckningsarbetet avsevärt, och om det gäller ålderdomshem eller barnhem är det i sådant fall antagligt att ej alla de inneboende kunna sättas i säkerhet, särskilt om eldsvådan inträffar nattetid.

Om man närmare studerar sedan 1928 inom hotell, ålderdomshem och barnhem inträffade eldsvådor finner man, att vid 13 tillfällen sammanlagt 47 människoliv gått till spillo. Ett av de ovan angivna 13 fallen, nämligen branden i barnhemmet i Rödebyholm, intager en särställning så tillvida att elden på grund av skilda orsaker redan från början fick ett så explosionsartat förlopp, att effektivt räddningsarbete omöjliggjordes. Studerar man de återstående 12 fallen, varvid 36 människoliv gått till spillo och undersöker vid vilka tider under dygnet eldsvådorna ägt rum, visar det sig att de flesta, nämligen 7 st., inträffat mellan kl. 22.00—7.00 på morgonen och att sammanlagt 36 människoliv gått till spillo under det att i de 5 övriga fallen inga människoliv gått förlorade.

Att de under dagen inträffade eldsvådorna ej medfört förlust av människoliv torde få hänföras till det faktum, att elden upptäckts relativt snabbt efter utbrottet och att åtgärder för de inneboendes sättande i säkerhet snabbt kunnat vidtagas. Nattetid å andra sidan när elden upptäckts först sedan den tagit stor omfattning och lokalerna rökfyllda har räddningsarbetet försvärats eller omöjliggjorts. Detta är fallet i än högre grad, när det gäller sjuka eller småbarn, som ej själva utan hjälp kunnat taga sig ut ur den brinnande byggnaden. Om den eldsvåda, som för någon tid sedan ödelade Gamleby ålderdomshem i Västerviks-trakten inträffat endast några timmar senare, är det mycket troligt, att ett stort antal av de inneboende ej hunnit sättas i säkerhet utan blivit innebrända.

För att förhindra att vid eldsvådor inom ålderdomshem och barnhem människor innebrännas är det ett otillfredsställande skydd att inmontera en alarmanläggning av den typ, som finnes på hotell och pensionat bestående av på olika ställen i byggnaden uppsatta brandskåp anslutna till alarmklockor. När knappen i ett sådant brandskåp intryckes, sättas alarmklockorna i funktion och ha då till uppgift att alarmera de inneboende jämte personalen. En förutsättning för att en sådan anläggning skall kunna användas är, att någon i tid upptäcker eldsvådan och sätter anläggningen i funktion. Som regel saknas denna förutsättning nattetid, då samtliga inneboende ligga försänkta i sömn

och en del av dem kanske på grund av sjukdom själva äro oförmögna att taga sig ut i det fria, även om de skulle väckas av ljudet från alarmklockorna. Även om på ett ålderdomshem eller ett barnhem någon av personalen har nattvakt kan mycket väl en eldsvåda inträffa, som hinner taga stor omfattning, innan den upptäcker av vakthavande sköterskan.

När det gäller möjligheten att säkra människoliv från att innebrännas, är det av vikt att ett effektivt medel finns, varigenom utbruten brand omedelbart kan tillkalla personal, som i sin tur kan vidtaga omedelbara åtgärder. Ett sådant medel ha vi i automatiska brandalarmanläggningar. Dessa äro numera en erkänd faktor att räkna med i det förebyggande brandskyddets tjänst, och ett stort antal sådana anläggningar ha redan utförts och varit i funktion vid inträffade eldsvådettillbud, varigenom brandkatastrofer kunnat undvikas. Tyvärr ha dessa anläggningar endast i ett synnerligen begränsat antal fall kommit till utförande inom ålderdomshem och barnhem och detta är att beklaga, då dessa anläggningar utgöra en av de viktigaste förutsättningarna för att en — speciellt nattetid — utbruten eldsvåda snabbt skall kunna upptäckas.

Under de senare åren har i marknaden förts ut ett speciellt för ålderdomshem och barnhem avsett brandalarmsystem, som arbetar efter liknade principer, som de större anläggningar som utförts inom industrier, handelsföretag och liknande.

En automatisk brandalarmanläggning inom ett ålderdomshem eller ett barnhem består av värmekänsliga kontakter, s. k. termokontakter, som anbringas i taket i alla byggnadens utrymmen även vindsutrymmen, källarlokal, korridorer, skrubbar med flera platser i full överensstämmelse med gällande föreskrifter för automatiska brandalarmanläggningar. Kontakterna stå i förbindelse med en

centralutrustning hos föreståndarinnan eller någon annan lämplig person. Den är försedd med för anläggningens övervakning och drift erforderliga anordningar. Till centralapparaten, som är försedd med alarmklocka, anslutes lämpligen andra alarmklockor, placerade hos övrig personal, men däremot torde det vara mindre lämpligt att placera större larmklockor i korridorer och i hallar på grund av risken att panik härigenom lätt kan uppstå. För att nedbringa kostnaderna för dessa anläggningar, och då det i första rummet gäller att få vetenskap om en utbruten eld, behöver man ej här, som i de större industrianläggningarna, tänka på en uppdelning av termokontakterna i ett stort antal grupper utan kunna dessa sammanföras i en eller ett fåtal sådana, vilket bidrager till att nedbringa anläggningskostnaden.

Strömförsörjningen för den automatiska brandalarmanläggningen sker normalt från befintligt starkströmsnät via ett i apparaten inmonterat strömförsörjningsaggregat. För den händelse starkströmsnätet av en eller annan orsak skulle bli spänningslöst ingår i anläggningen alltid en reservströmkälla, som i sådant fall omedelbart träder i funktion och svarar för anläggningens drift till dess att starkströmsnätet åter blir spänningsförande. Driftskostnaderna för en anläggning äro försvinnande små och om anläggningen från början utföres på ett fackmässigt och betryggande sätt, kan man utan svårighet räkna med en livslängd på 30 år och mera för en anläggning.

Vid anskaffandet av en automatisk brandalarmanläggning måste man lägga på minnet, att en sådan anläggning väsentligt skiljer sig från andra elektriska signalanläggningar. Vid ett fel på en ringledningsanläggning eller en telefonanläggning händer ingen olycka, men skulle ett fel inträffa på en automatisk brandalarmanläggning, som kanske första gången efter 15 år vid ett eldsvåde-

Annonsera i Brandkårstidskrift!

FRÅN BRANDKÄRERNA

Bergunda—Öjaby
brandkår

Bergunda och Öjaby kommuner, som sedan några år förfoga över en både välutrustad och väl övad brandkår, ha numera också en modern och ändamålsenlig brandstation, förlagd till Öjaby vid stranden av Helgasjön. Invigningen ägde rum den 14 januari i närvaro av länsbrandinspektören, brandchefen H. Forssman, brandkårens hedersledamot konsul Carl Petri, samt talrika representanter för de båda socknarnas kommunala institutioner.

Sedan samling ägt rum vid brandstationen gick man "husesyn" varvid kunde konstateras, att brandstationen var syn-

nerligen väl byggd och lämplig för sitt ändamål. Byggnaden är uppförd av gasbetong i två våningar med en grundytta av 8×11 m. samt med ett slangtorn av cirka 15 m. höjd. Nedre våningen inrymmer bilhall med slangtvätt samt verkstadsrum. I övre våningen finnes en tvårumslägenhet för maskinisten samt ett samlingsrum för brandkåren. Varje brandman uppskattar tillfullo fördelen av att maskinisten på så sätt kan hava omedelbar tillsyn av materielen liksom det står klart, att befintligheten av ett samlingsrum främjar sammanhållningen och kamratskapet inom kåren.

Vid invigningshögtidligheterna hälsades de närvarande välkomna av brandstyrelsens ordförande inspektör A. Nordgren, varefter brandchefen diplomingenjör C. I. Scheutz lämnade en historik

Eldsvådetillbud inom hotell, pensionat, ålderdomshem
och barnhem.

År	Datum	Kl.	N a m n	Ort	Antal dödsoffer
1928	25/12	4.30	Hotell Högberg	Tidaholm	6
1929	25/9	4.20	Stora Hotellet	Jönköping	0
1932	15/1	23.00	Sockenstorg	Ljushult	1
1932	29/2	4.30	Svärdsjö Alderdomshem	Svärdsjö	12
1933	20/2	15.00	Långbro Sjukhus	Stockholm	0
1935	5/2	1.20	Hindås Turisthotell	Hindås	7
1935	12/10	16.30	Länssanatoriet	Uttran	0
1939	21/3	20.33	Lysekils Turisthotell	Lysekil	0
1940	1/2	21.40	Solna Sjukhem	Stockholm	3
1941	8/5	2.00	Alingsås Alderdomshem	Alingsås	2
1943	8/5	23.00	Sigtunaskolan	Sigtuna	5
1943	18/3	8.00	Karlstads Lasarett	Karlstad	0
1944	7/1	20.00	Barnhemmet	Rödeby	11
Summa					47

tillbud kommer i funktion, står människoliv och stora värden på spel. Det gäller därför som en huvudregel vid anskaffandet av en anläggning att från sakkunnigt håll inhämta uppgifter om,

att den anläggning som är avsedd att komma till utförande är av sådan kvalitet och monteras på ett så fackmässigt sätt, att den erbjuder största möjliga grad av säkerhet.

G. Bergh.



över brandförsvarets utveckling i Bergunda—Öjaby åren 1940—1945. Han meddelade bl. a. att kostnaden för byggnaden uppgått till c:a 30.000:— kr. och framhöll, att resultatet måste betecknas som mycket tillfredsställande om man tar hänsyn till den korta tiden, de begränsade resurserna och den omständigheten, att det här är fråga om rena landskommuner. Vidare vitsordade han det stora intresset hos kommunernas styrande män och hos allmänheten för denna sak.

Kommunalfullmäktiges ordförande i Öjaby nämndeman E. Karlsson mottog å kommunernas vägnar brandstationen

och uttryckte sin glädje över att den trots många svårigheter kommit till stånd på så kort tid som skett. Länsbrandinspektören förklarade därefter brandstationen invigd, varvid han i sitt anförande erinrade om att den tillkommit i en tid, då eld och brand förorsaka större skador än någonsin förut.

Efter invigningen vidtog samkväm, varvid till brandkårens förste chef Ernst Jönsson överlämnades en silvertallrik såsom tack för det energiska arbete han nedlagt. Såsom avslutning företogs en uppvisning av brandkåren.

Utbildningsreglementet kommer!

Glöm ej att snarast insända Eder rekvisition (bilaga i nummer 2 av Brandkärstidskrift) på det under tryckning varande "Utbildningsreglemente för brandkårer". Expedieringen sker i tur och ordning som rekvisitionerna insändas.

Mössmärken
Gradbeteckningar
Armbindlar
Tjänsteålderstecken

Aug. Holts Gulddragerifabriks A.-B.

Mäster Samuelsgatan 67 STOCKHOLM
Tel. 20 78 58 och 10 05 33

Två lyckade försökskurser för brandsyneförrättare

De tidigare i Brandkärstidskrift omnämnda försökskurserna för befälet vid de frivilliga brandkärerna på landsbygden ha ägt rum under februari månad. Ena kursen var förlagd till Katrineholm under tiden den 19 till och med den 22 februari och den andra till Kristianstad under dagarna den 26—28. I Katrineholm gick deltagarantalet upp till 40 och i Kristianstad till 105.

Båda kurserna gingo i respektive länsförbunds regi, men Svenska Brandskyddsföreningen och Riksförbundet hade ställt föreläsare till förfogande i de olika ämnena. Man lade vid båda kurserna huvudvikten vid brandsyneförrättning, varvid man även hade tillfälle till praktisk demonstration genom besök på olika platser såsom bostadshus, lantgård, mek. verkstad, snickerifabrik, hotell och biograf.

I Katrineholm öppnades kursen av landshövding Hammarskjöld och i Kristianstad av landshövding Rodhe. På båda platserna visade kursdeltagarna sig synnerligen intresserade, och särskilt uttalade man sin tacksamhet över de kompendier och övrig litteratur som genom de båda frivilliga organisationernas försorg utdelades till samtliga kursdeltagare.

Några flera dylika kurser äro f. n. icke planerade, men man hoppas att verksamheten snarast kan upptagas över hela vårt land, då den nya brandlagen särskilt ifråga om förrättande av brandsyn ställer betydligt högre krav på brandbefälet även vid de frivilliga kärerna på landsbygden. Det hela hänger dock på om man kan få statsbidrag så att kompendier och litteratur kan tillhandahållas kursdeltagarna.

Kungl. Maj:ts kungörelse

"angående omfattningen under år 1945 av civilförsvarsplikt för utbildnings- och övningsändamål" av den 2 februari 1945 återfinnes i Svensk Författningssamling nr 24/1945.

UTNÄMNINGAR

Borlänge.

Till brandmästare i Borlänge har utsetts t. f. brandmästare Bo Gauffin, Trollhättan, samt till brandförman brandman B. Forsell, Karlstad och J. Magnusson, Trollhättan.

Hälsingborg.

Till första brandmästare i Hälsingborg har utnämnts t. f. vice brandchefen i Västerås-fänrik Björn Borg.

Mölnadal.

Till vice brandchef i Mölnadal har utnämnts brandmästare R. Dahlström, Falkenberg.

Hälsingborg

Brandkären har under året haft 192 uttryckningar, varvid sammanlagt 4.375 m. slang använts. Nio gånger har hjälp lämnats till platser utom stadens område.

Ambulanserna ha under året verkställt 2.454 uttryckningar.

Trollhättan

Brandkären har under år 1944 haft 143 uttryckningar, varav för eldsvåda eller tillbud därtill 47 gånger, soteld 83, trängrök o. d. 2, skogs- och mossbrand 2, fall av nödläge eller annan orsak 9 gånger.

4 uttryckningar har företagits utom stadens område.

Brandchefskurs i Växjö

Statens Brandskola anordnar i samråd med Kronobergs läns Brandkårsförbund brandchefskurs kat. III i Växjö den 22 maj—2 juni. Anmälningar skola vara insända till brandchefen i Växjö före den 20 april.

Brandskadorna under februari.

uppgingo enligt brandförsäkringsbolagen till 2,2 milj. kr., medan siffran för samma månad i fjol var den dubbla eller 4,4. De största brandskadorna ha träffat Ströms kommunalhus i Strömsund, Östads kyrka, Västergötland, Kronobageriet i Stockholm, kartongfabriken Excelsior, Göteborg, samt Uvereds gård i Västergötland.

Typisk självantändning.

Fellingsbro brandkår kallades till Fellingsbro Färg- och Kemikalieaffär där eld utbrutit. På natten till den 12 vaknade, till följd av rök, tvenne biträden i nämnda affär, som hade sin bostad i övervåningen. I tro att något fel förelåg med värmepannan uppringde de genast en i grannhuset boende person, som omedelbart alarmerade brandkåren. Denna var efter några minuter på platsen. Vid kårens ankomst visade det sig att det brann i väggen mellan affärslokalen och lagerrummet. Elden släcktes omedelbart med smalslang och sedan röken i någon mån vädrats ut, konstaterade man att det även brann i trossbotten, varför hela golvet i lagerlokalen måste brytas upp och elden släckas efter hand som uppbyggnaden skedde, även här användes smalslang.

Under utredningen om eldsvådans orsak framkom det att i lagerlokalen förvarats en dunk med linolja som ej var tät, varför densamma nedflyttades i källaren redan den 9 februari, således tre dygn innan eldsvådan utbröt. Efter allt att döma har från denna dunk medan den kvarstod i lagerlokalen, olja utrunnit och nedträngt i den sågsånsfyllda trossbotten. Att antändningstiden blev så pass lång torde bero på flera orsaker; dålig syretillförsel, att golvet under dunken var så tätt att oljan ej där kunde nedrinna utan sökte sig till någon springa längre bort på golvet och antändningen skedde ett gott stycke från väggen. Någon skorstensstock fanns ej heller i närheten av väggen. Det är dock ansvarslöst att förvara någon som helst olja i otäta kärl isynnerhet om dessa äro placerade på träunderlag. Vattenskadan under släckningen blev mycket ringa. Ägaren till affären uppskattade också tillfullo brandkårens arbete samt tilldelade kåren en gratifikation.

Under släckningsarbetets gång hade ägaren till en närliggande fastighet, utan brandchefens hörande kallat Arboga brandkår, men när denna anlände var faran avvärd, han torde själv få betala kostnaderna.

A. W. S.

Brandmännens i Malmö årsbok 1945

har översänts till red. Den lilla trevliga uppslagsboken är praktiskt uppställd, och särskilt det utförliga gaturegistret synes vara av stort värde.

Kronobergs läns Brandkårsförbunds

årsmöte äger rum i Växjö den 2 juni.

Statens Brandskola

Sedan Kungl. Maj:t för budgetåret 1944/45 ställt ytterligare medel till Statens Brandskolas förfogande kommer brandchefskurser kat. III att före den 1 juli 1945 anordnas i följande län:

Stockholms län,
Östergötlands län,
Jönköpings län,
Kronobergs län,
Göteborgs- och Bohus län,
Älvsborgs län,
Kopparbergs län,
Västernorrlands län,
Jämtlands län,
Norrbottens län.

Repetitionskurser kat. III kommer att anordnas inom följande län:

Älvsborgs län,
Skaraborgs län.

Nya stadgar

Den nya brandlagstiftningens utformning medför att viss omarbetning av stadgar för Riksförbundet, samt normalstadgar för brandkårsförbund och frivilliga brandkårer måste ske och en dylik omarbetning pågår genom en av centralstyrelsen tillsatt kommitté. Normalstadgarna för friv. brandkårer äro f. n. utgångna, och tryckning av ny upplaga sker icke förrän ev. stadgeändringar beslutats och fastställt. Beställningen av sistnämnda stadgar kunna alltså icke f. n. effektueras.

Bemärkelsedagar

40 år.

26 april: Brandchefen J. B. Eriksson, Sandviken.

30 april: v. Brandchefen E. H. Rosinänder, Norrköping.

50 år.

2 april: Kamrer Esbjörn Håkansson, Billeberga.

11 april: v. Brandchef H. Arvidsson, Askersund.