



## Frivillighet och samarbete, säger landshövding Hammarskjöld

### Ett välförtjänt tack till riksbrandinspektören

Riksförbundets ordförande, landshövding Bo Hammarskjöld hälsade vid årsmötet de närvarande, varvid han särskilt vände sig till de inbjudna gästerna. Därpå hyllade han i varmhjärtade ord de insatser, som de under året avlidna styrelseledamöterna, landshövding Nils Edén och direktör P. Marits, gjort inom förbundet.

I fortsättningen yttrade landshövding Hammarskjöld bland annat: Förbundet är stätt i fortlöpande utveckling, nya kårer och kårer, som tidigare ej varit anslutna till förbundet, ha nu tillkommit, varför vi nu ha en anslutning av över 2.100 brandkårer landet runt. Av styrelseberättelsen framgår även, att förbundets verksamhet under det gångna året dels fortgått i de gamla hjulspåren och dels i de nya former, som betingats av den nya lagstiftningen. Detta har givetvis medfört åtskilligt arbete och skapat nya problem, som måste lösas innan lagstiftningens intentioner kan fullföljas, så att särskilt vad landsbygden beträffar skapas ett effektivt brandskydd.

Vårt arbete har i hög grad influerats härav; åtskilligt har redan uträttats, men mycket återstår att göra. Kurser av olika slag ha hållits, främst för brandsyneför rättare, normalstadgar, handledningar och instruktioner ha utarbetats i samråd med riksbrandinspektören. Likaså

ha vi under arbete en omarbetning av förbundets och länsförbundens stadgar, vilka vi hoppats kunna lägga fram redan nu. På grund av att omredigeringen blev vidlyftigare, än vi tänkt, och då vi gärna ville taga hänsyn till de nya erfarenheter som gjorts under det nya lagstiftningsarbetet, bli de dock inte klara förrän till nästa förbundsmöte.

Målet för alla förbunden är detsamma, men vi vilja försöka undvika dubbelarbete, och härtill tages hänsyn i de nya stadgarna. I detta sammanhang vill jag gärna understryka de punkter i styrelseberättelsen som talar om samarbete. Samarbete är den grund varpå vår frivilliga verksamhet i första hand måste byggas på.

Det är mig med tanke härpå angeläget, att fortsatte landshövding Hammarskjöld, att här offentligen få framhålla det goda samarbete som hela tiden rått med riksbrandinspektören och att få tacka honom för visad förståelse och uppmuntran åt det frivilliga arbetet. Genom den inställning riksbrandinspektören har till vårt arbete, ha vi blivit lugnade på en väsentlig punkt, nämligen den, att den nya lagstiftningen skulle gå fram som en ångvält och förkväva allt frivilligt arbete. Så har glädjande nog inte skett, utan riksbrandinspektören har på allt sätt uppmuntrat det enskilda initiativet och strävat att underlätta samarbetet mellan olika institutioner. Alldeles särskilt vill jag tacka riksbrandinspektören för att han givit sig tid att deltaga, inte blott i våra vanliga styrelsesammanträden, utan även i arbetsutskottets möten. Vi ha därigenom haft den stora förmånen att redan på ett förberedande stadium få del av hans synpunkter, vilket varit av utomordentlig betydelse för det frivilliga brandkårsarbetet.

Under de fortsatta förhandlingarna få vi förmånen höra föredrag i för vår verksamhet betydelsefulla ämnen, vilka säkerligen skola vara till gagn för vårt fortsatta arbete. Dessutom torde den kamratliga samvaron under årsmötet vara av värde för fortsatt samarbete inom vår frivilliga verksamhet. En annan betydelsefull punkt för oss är att komma till fullt samförstånd med de lokala bolagen ute i landet. Åtskilliga av dem ha redan tidigare välvilligt stött vårt arbete, men på en del håll har det ännu visat sig kärvt och trögt. Det är min livliga förhoppning, att även de mindre brandförsäkringsbolagen skola få klart för sig betydelsen av vårt arbete, så att vi i fortsättningen även kunna räkna på deras stöd. Förbundsordföranden slutade med att uttala en varm förhoppning om att alla måtte få ett rikt utbyte av samvaron i Halmstad.

---

**Hrr brandchefer torde observera sid. 211 nederst.**



## Riksförbundets årsmöte 1945

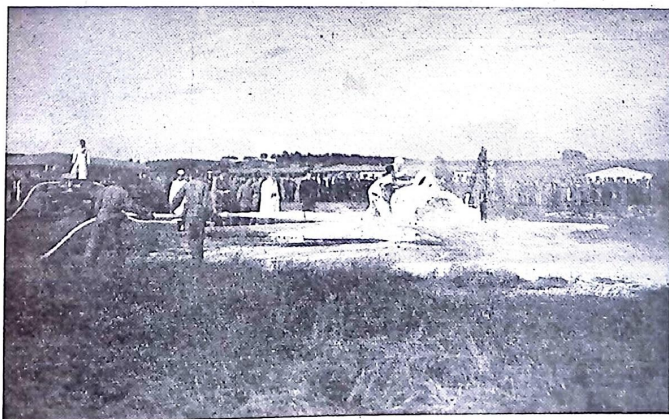
Den vackra och leende västkuststaden Halmstad blev säte för 1945 års årsmöte med Riksförbundet. Årsmötet ägde rum lördagen den 11 augusti, men redan den 10 voro konsulenter samlade till sedvanliga överläggningar. Och för att bläddra ännu ett blad tillbaka i almanackan, så hade riksbrandinspektören kallat länsbrandinspektörerna till möte torsdagen den 9 aug. I dagarna tre voro sålunda brandmän från hela landet samlade till givande diskussioner och kamratlig samvaro.

### Konsulentmötet.

I det närmaste samtliga konsulenter hade hörsammat kallelsen till Halmstad, och de närvarande hälsades välkomna av riksförbundets sekreterare, kapten A. Ekberg. Inledningsvis gavs en orientering över de båda dagarnas program etc., varpå ordet överlämnades till överstelöjtnant R. Stridbeck, som i ett kortare inledningsanförande talade om "Brand-

kärskretsarnas organisation och verksamhet". Talaren lämnade en uttömmande redogörelse för hur man gått till väga inom Älvsborgs län, och påvisade därjämte den stora betydelsen av att dylika kretsar kommo till stånd. De ha sin betydelse såväl ur personal- som materiel synpunkt, då de bl a skapa intim kontakt mellan befälet och ge välkomna tillfällen till tekniska diskussioner och kontroll av materielen. Man uttalade slutligen som konsulentmötets önskemål, att dylika kretsar borde bildas inom samtliga länsförbund. Överstelöjtnant H. Forssman gav därpå några exempel på hur man skulle kunna åstadkomma "Omväxling i konsulentarbetet", varvid talaren alldeles särskilt framhöll betydelsen av samövningar, samt inte minst övningar med industribrandkärnorna.

"Synpunkter på sotningsväsendets organisation på landsbygden" diskuterades här efter, sedan konsulent Folke Rosenberg i ett inledningsanförande redogjort



Från besöket vid F 14.





Landshövding Hammarskjöld med riksbrandinspektören i sällskap vid besöket hos F. 14. Överste Jacobsson längst t. h.



Brandchef W. Odell och brandstyrelsens ordf. i maskineringen för Östland samt längst t. h. direktör G. Bylund.



Landsh. E. Lindeberg och brandkons. A. Bergdahl.

för hur man gått tillväga för att lösa detta problem i Skåne. I den följande diskussionen deltog även skorstensfejarmästarna O. Feyerabend och G. Berg, vilka såsom representanter för Sveriges Skorstensfejarmästares Riksförbund inbjudits till mötet. I direktör H. Åsön Mobergs frånvaro lämnade konsulent F. Rosenberg en redogörelse över "Erfarenheter från Skånska Brandkärsförbundets kontroll av motorsprutor", varpå slutligen kapten C. Bergström talade om "Krigsreserv av motorsprutor och slang under fredstid". Detta visade sig vara ett brännbart ämne och framkallade åtskilliga opponenter, bl. a. själve riksbrandinspektören, som ansåg att kapten Bergström nog bedömde läget för "optimistiskt", om han ansåg att vi hade något överskott av motorsprutor inom landet. Riksbrandinspektören lugnade även fabrikanternas representant, civilingenjör U. Arild, som sade sig kunna befara, att man måste nedlägga den inhemska tillverkningen av motorsprutor, då marknaden nog var laddad för flera år framåt. Även här inskred, som nämnts, riksbrandinspektören och framhöll, att vi naturligtvis även inom motorspruttillverkningen måste räkna med att följa med i utvecklingen, att man nu även kan räkna med beställningar på "frontpumpar", vilka, enligt riksbrandinspektörens åsikt, böra ingå i varje effektiv släckningsenhet.

Major O. Enwall, generalsekreterare i riksluftskyddsförbundet, framlade ett förslag till samarbete mellan brandmän och civilförsvarsmän i fråga om ordnandet av det frivilliga hemskyddet — brandskyddet ute på landsbygden, vilket vann anklang bland konsulenterna.

### Årsmötet.

Landshövding Bo Hammarskjöld kunde vid årsmötet den 12 aug. hälsa bl. a. inte mindre än fyra kolleger som förbundets gäster, nämligen landshövdingarna R. Johansson, G. H. Kjellman, E. Lindeberg och C. Mannerfelt.

Förhandlingarna inleddes med sedvanliga val, varvid de tre på omval stående styrelseledamöterna, landshövdingarna Rodhe och Löfgren samt f. domäninten-



denten Nilsson i Landeryd omvaldes. Suppleanten kapten F. Kylberg omvaldes likaledes, varjämte på den efter framlidne direktör Marits lediga platsen hitillsvarande revisorn, direktör S. Malmberg invaldes. Efter förhandlingarna demonstrerades en osedvanligt riklig utställning av brandmateriel, varpå följde lunch på Norre Katt med Halmstad stad som värd.

Vid de offentliga förhandlingarna efter lunchen höll landshövding Hammarskjöld sitt på annat ställe i tidskriften återgivna anförande, varpå han utdelade riksförbundets högsta utmärkelse, medaljen i guld, till brandkonsulenterna, brandcheferna A. R. Florin, Kalmar och H. Forssman, Växjö. Riksbrandinspektören P. Lundgren redogjorde därpå för "Synpunkter på landsbygdens brandförsvar i samband med den nya brandlagstiftningens genomförande" och brandkapten K. Brandsjö för "Nyheter inom eldsläckningstekniken". Som ett extra inslag i programmet följde en film från flygvapnets försök med skumsläckning, livfullt kommenterad av major S. Karlströmer.

I extra bussar skedde så avfärd ut till Hallands flygflottilj, där under major Karlströmers förfarna ledning och med biträde av direktör A. Wendler och civilingenjör U. Arild en synnerligen intressant demonstration av släckning av brinnande flygplan ägde rum. De närvarande fingo att börja med en detaljorientering över sammansättningen av en flygflottiljs brandutryckning, följd av körprov och som avslutning släckning av två brinnande plan. Dagen avslutades med gemensam middag på Norre Katt, där de i det närmaste 200-talet deltagarna hälsades av landshövding Hammarskjöld, som därvid bl. a. underströk den stora betydelsen av det frivilliga arbetet i brandförsvarets tjänst. Skattmästaren, direktör G. Bylund hyllade i ett anförande förbundsordföranden, landshövding B. Hamarskjöld, varpå landshövding R. Johansson framförde gästernas tack, vilket han lät utnyttja i ett leve för Sverige, kraftigt besvarat av de närvarande, varpå följde "Du gamla, Du fria".

Därmed var 1945 års riksförbundsmöte avslutat,  
A. M.



Major S. Karlströmer och i bakgrunden v. brandchef T. Gussing.



Direktörerna A. Åmell och S. Malmberg.



Brandchef A. Haggström, kapten E. Gillner och brandchef P. Vinding.

# Gjut dimma på elden

med

# BRANDSJÖINSATSEN



Från samlad stråle erhålles dimma endast genom lätt vridning av insatsens kordongerade krans (c:a 60 graders toppvinkel).

En jämn finfördelning av vattnet erhålles. Strålen bildar en *fylld* kon. Vattenmängden kan varieras på vanligt sätt genom avtagning av trappmunstyckena.

Brandsjöinsatsen är lätt, lättskött och oöm.



Brandsjöinsatsen skall alltid finnas på strålröret.

Birger Jarlsгатan 16  
STOCKHOLM

**TRÄGÅRDH's**

Telefoner: 67 44 00  
67 44 01 - 67 44 02

# Några synpunkter på brandförsvarets organisation

*Av brandkapten Curt Bergström*

Den nya lagstiftningen beträffande landets brandförsvär ställer mycket stora ekonomiska krav på kommunerna. Samtidigt som organisationen måste åstadkomma verkligt slagkraftiga brandkårer, är det nödvändigt, att den genomföres till sådana kostnader, som även av de mindre kommunerna kunna bäras. Utgifterna bli i många fall ändock betungande. I detta samband är det en mängd frågor, som behöva diskuteras och jag tillåter mig här framlägga ett par synpunkter beträffande några av dem.

## *Alarmering.*

En av de betydelsefullaste förutsättningarna för att en brandkårs insats skall bli av värde är, att kåren av allmänheten på enkelt sätt kan meddelas samt att därefter brandkårspersonalen snabbt kan samlas. Det första önskemålet torde man komma avsevärt närmare, när de av riksbrandinspektören föreslagna anvisningarna i fastigheterna blivit införda. Med vårt även på landsbygden rikt förgrenade telefonväsende, måste telefonen i de flesta fall beräknas komma till användning vid brandanmälan. I regel torde även nattetid möjlighet härtill förefinnas.

För personalens alarmerande föreligger däremot på många håll stora svårigheter. Budskickning är icke tillfyllest och i regel icke heller handtyfoner och brandlurar. Många brandmän ha icke telefon å arbetsplats och i bostad, där de för övrigt icke dygnet runt uppehålla sig, och alarmeringstiden blir, även om så är fallet, rätt lång. I tätorter, där brandkårerna i första hand böra vara förlagda, äro därför fasta tyfoner nästan nödvändiga. Ofta finnas redan nu civilförsvärsstyrelsen tillhöriga tyfonanlägg-

ningar, vilka åtminstone under fredstid borde kunna få användas utan extra kostnader. Civilförsvärsstyrelsen fordrar emellertid, att särskild signal i så fall skall användas och stöder sig i detta beslut på civilförsvärskungörelsens § 43, mom. 3, som säger, att signalen icke må så användas, att förväxling med signalerna "flyglarm", "faran över" och "beredskapslarm" kan uppstå. Detta förefaller egendomligt. Ovannämnda bestämmelse återfinnes nämligen under huvudrubriken "Allmänna påbud, gällande under civilförsvärsberedskap" och synes sålunda icke gälla nu. I så fall skulle icke heller brandkårernas egna aggregat få använda exempelvis en lång signal såsom brandalarm. Man framhåller önskvärdheten av, att enhetlig brandsignal för hela landet åstadkommes. Detta är givetvis en god tanke. Men för det första är just den långa signalen vid de flesta brandkårer (yrkes- och borgarbrandkårer) sedan långliga tider den vanliga och torde knappast ens under civilförsvärsberedskap och absolut icke under fredstid kunna medföra några olägenheter. Och vi få väl nu närmast inrätta oss på fredsförhållanden. För det andra — och viktigast — medför användandet av denna särskilda signal ganska avsevärda kostnader. Den kan nämligen knappast givas utan särskild s. k. tillsatsapparat, vilken betingar en kostnad av ungefär 450:— kr. För en lång signals utlösning erfordras endast en anordning, som låter signalen ljuda tills den åter manuellt avställes. Det torde vara betydligt svårare att få allmänheten att i ett nervöst ögonblick för hand utlösa en kodsignal. Härtill kommer, att utlösningen lämpligast bör verkställas av personalen å telefonstation. Sådan



med vakt dygnet runt finnes väl undantagslöst i samhällen, där statens larmaggregat uppsatts. Man kan inte begära, och varken telegrafstyrelsen eller telefonpersonalen torde f. ö. gå med på, att den senare c:a en minut skall vara upptagen med signals givande just vid det tillfälle, då samtalsfrekvensen genom eldsvådan måste beräknas bli särskilt hög. Två enkla handgrepp med någon minuts mellanrum torde däremot båda parterna se sig oförhindrade att tillåta resp. utföra.

Det förefaller märkvärdigt, om denna extra kostnad icke skulle kunna undvikas.

### *Materielanskaffning.*

Den nya organisationen kommer att medföra behov av nyanskaffning av materiel, främst slang men även motorsprutor m. m., dels vid redan befintliga kårer, som ej uppfyllt skäliga anspråk i detta fall, dels vid blivande kårer, som ju helt sakna materiel. Samtidigt finnes vid vissa kårer ett avsevärt krigsförråd, som under fredstid icke under årtionden kan omsättas. Frågan är då, om denna reserv i sin helhet eller endast till viss del behöver bibehållas i fred. Brandväsendet anses numera och med rätta som en mycket viktig del av landets försvarstyrkor. Det har blivit ett vapenslag och måste sannolikt liksom de övriga, hålla en viss krigsreserv, men liksom dessa mindre i fred än inför krigshot. Statsmakterna synas därför med ledning av det rådande utrikespolitiska läget böra bestämma i denna fråga.

Mycket talar för en centralisering av sådan materiel (exempelvis slang), som med god omvårdnad kan lagras utan att bli förstörd eller omodern.

Annorlunda är förhållandet med motorsprutor. Även om sprutor i reserv väl värdas, vilket icke överallt torde bli fallet, ha de säkerligen om tjugo år, om vi våga räkna med så lång fredsperiod, blivit omodernerna, och faran av att gå i krig med föråldrad materiel visa fårska exempel. Härtill kommer, att om våra

sprutfabriker icke ha utsikt att under en dylik tidrymd få sälja motorsprutor, känna de säkerligen heller ingen lust att bedriva arbete för att genom forskning och experiment förbättra typerna. Vi kunna då vid nästa krigstillfälle ställas inför den fataliteten, att icke äga en (åtminstone förstklassig) sprutindustri att bygga en upprustning på.

Det synes därför lämpligt, åtminstone beträffande motorsprutor, att en viss del av reserven förbrukas inom rimlig tid, i första hand genom överlåtelse till behövande brandkärer inom landet, men även genom export, medan ännu sprutorna äro moderna och i gott skick och avsättning för desamma till hyggligt pris kan beräknas. Skillnaden mellan rena fredsbehovet och krigsbehov är ju avsevärt. (Till fredsbehov bör givetvis räknas motorsprutor eller -spruta i reserv även för mindre kårer, särskilt med tanke på skyldigheten att lämna släckningshjälp.)

Ett stort antal av de i fred överflödiga motorsprutorerna ha utan eller för ringa kostnad för kommunerna överlämnats av staten. Allmän oklarhet råder, huruvida kommun får avhända sig sådan spruta. Här om bör besked lämnas.\* Då åtminstone den under senare åren lämnade tilldelningen skett under vissa villkor, synes det, där dessa ej uppfyllts, vara möjligt för staten att själv åter disponera över sprutorerna.

### *Avtal om släckningshjälp.*

Brandlagen medgiver i 3. § befrielse för kommun från skyldigheten att hålla brandkår, ifall avtal om betryggande släckningshjälp med brandkår i annan kommun träffas. Särskilt för mindre, glest befolkade kommuner bör det ur effektivitetssynpunkt vara önskvärt att anförtro släckningen åt närliggande kommuns eller samhälles brandkår, om denna har tillräcklig kapacitet. När det gäller en yrkesbrandkår ävensom en välorganiserad borgarbrandkår i tätort torde ökade utryckningsavstånd mer än väl

\*) Äro under utarbetande i Statens Brandinspektion.

uppvågas av kortare tid för alarmering och samling samt ett effektivare släckningsarbete. För avtals avslutande spelar emellertid den ekonomiska sidan en avgörande roll. I de fall, där underhandlingar redan förts, ha begärda summor även vid någorlunda likartade förhållanden avsevärt varierat, vilket kanske icke kan förväna, då några riktlinjer icke lämnats. Snara sådana vore mycket önskvärda liksom uppgifter om erfarenheter av redan ingångna avtal.\*

Några synpunkter må här anföras.

Avsikten med just denna lagens bestämmelse torde vara, dels att vinna större effektivitet, dels också att förbilliga organisationen av brandförsvaret. För de hjälplämmande kommunerna gäller det att ha måttliga pretentioner. Därmed är emellertid ingalunda sagt, att icke den hjälpsökande kommunen skall bidra med skälig andel. Men vad är skäligt och från vilka principer skall man utgå vid bedömningen?

Låt oss skärskåda ett par fall.

1. Den hjälplämmande brandkåren har i förhållande till den sökande kommunens antagliga behov (antal utryckningar, riskers storlek, avstånd m. m.) sådan kapacitet, att någon utökning av materiel eller personal icke behöver göras.

2. Avtal måste hos den hjälplämmande kommunen föranleda kostnader för nyanskaffning av materiel, nyanställning av personal samt möjligen även ökad avlöning till denna senare för större bundenhet eller ökad tjänstgöring vid eldsvådor, orientering m. m.

Första fallet gäller exempelvis förhållandet mellan en större stad och en landsbygdskommun. Här torde merendels det genom avtalet ökade antalet utryckningar bli en obetydlighet jämfört med det normala inom eget område, ofta kanske icke en extra utryckning pr år. Ett sätt kan då vara, att icke utkräva fast

årlig avgift utan i stället i efterskott debitera varje utryckning enligt föreslagna taxa, vartill kan läggas viss del av premien för försäkring under arbete utom eget släckningsområde. Om brandstadgans avdelning II är gällande för den hjälpta kommunen, betalas i regel större delen av släckningskostnaderna av försäkringsgivarna (om dessa anslutit sig till taxeeverenskommelsen. Hädanefter är viktigt att endast försäkra i dylika försäkringsbolag). I byar bör för förstahandsingripande blockpumpverk utplaceras. Priset måste ur den mindre kommunens synpunkt sägas vara mycket "facilt" utan att förorsaka den större några förluster. Tyvärr kunna endast ett mindre antal av landets kommuner komma i åtnjutande av dylika fördelaktiga avtal.

I det senare fallet kommer den ekonomiska transaktionen vid avtal att likna den vid ingående av kommunalförbund, d. v. s. att kommunerna dela såväl anskaffnings- som driftkostnader. Flera principer för utgifternas fördelning kunna tänkas, exempelvis fördelning efter innevånareantal, taxeringsvärden, brandförsäkringsvärden, skatte kronor, möjligen även medeltal utryckningar pr år o. s. v. Rättvisast synes det ske efter brandförsäkringsvärde, mest humant efter skatte kronor. Reglering bör ske med ledning av gjord insats in natura (förut befintlig materiel), fördel av kårens placering inom eget område (eller nackdelen av större avstånd till brandstation) o. s. v.

Den rent ekonomiska fördelen av ett samgående av flera kommuner synes icke klart på många håll men torde framgå av följande mycket ungefärliga kalkyl för en egen brandkårs uppsättande.

Flera synpunkter kunna säkert läggas på ovanstående frågor ooh på andra. Jag tror att ett framförande av dem i denna tidskrift inom den närmaste tiden, innan beslut inom kommunerna fattas, skulle hava sitt värde.

\* ) Äro under utarbetande i Statens Brandinspektion.

## Branden i Grubbens pappersupplag i Stockholm

av Brandkapten Tage Lydén

Torsdagen den 19 juli omkring kl. 23.00 utbröt en häftig och svårsläckt eldsvåda i ett upplag pappersbalar tillhörande firman Grubbens & Co., beläget på ännu obebyggd kvartersmark mellan Tegelviks- och Barnängsgatorna å Södermalm. Upplaget, som bestod av c:a 1200 ton pappersavfall pressat till balar, upptog en markyta av 1500 m<sup>2</sup>. De 90 kg. tunga balarna voro upptravade i fem olika staplar till en höjd av 4 meter, dessa åtskiljdes sinsemellan av 4 m breda gångar. Hela upplaget omgärdades av ett c:a 2 m högt taggträdsstängsel.

Branden upptäcktes först av en förbi-passerande chaufför, vilken omedelbart via telefon alarmerade brandkåren, som mottog meddelandet kl. 23.27. Två vagnar från Katarina brandstation samt befälsbil från Johannes brandstation utskickades till eldstället. Vid framkomsten kunde konstateras, att 2/3 av upplaget redan var antänt och efter ytterligare 4—5 min. var hela pappersupplaget ett enda eldhav. Orsaken till den hastiga spridningen av elden berodde dels på den rätt kraftiga sydliga bris, som för tillfället rådde — branden började i upplagets södra hörn, varför elden aldrig spred sig mot vindriktningen — dels på de till

synes mycket lättantändliga presennin-garna, som täckte de olika pappersstap-larna. Förstärkning tillkallades omedel-bart från Johannes- och Brännkyrka brandstationer. Det visade sig emellertid snart att släckningseffekten från de 14 strålrör, som nu kunde riktas mot eld-havet, ej var tillräcklig för att på ett effektivt sätt dämpa elden, varför sjö-motorsprutan S:t Erik beordrades till platsen, enär upplaget icke var beläget längre än 150 m från Hammarbysjö. När S:t Erik anlände, utlades tre 87 mm slangledningnar från sjömotorspru-tans tvenne pumpar, vars sammanlagda kapacitet är 7200 l/min. vid ett tryck av 9 kg/cm<sup>2</sup>. Denna förstärkning kunde snart förmärkas på eldflammorna, som allt mer försvann bakom tjocka rökmoln.

Följande pumpar voro nu i drift.

Fordon	Pumparnas kapacitet vid 9 kg:s tryck.
Sjömotorsprutan S:t Erik	7.200 l./min.
Motorspruta Scania	2.000 "
" "	2.000 "
" Volvo	1.200 "
" "	1.200 "

Dessutom uttogs en slangledning di-rekt från en brandpost.

# Brandbil-Volvo

med nytt karosseri, utfört enligt Sv. Brandkårens Riksförbunds standardmodell (S 2), byggt av Klippans Karosserifabrik på ett något beg. Volvo L. V. 112 D. chassi, till salu. Brandbilen står till påseende hos Karosserifabriken, Klippan. Tel. 306.

Bildeve i Hälsingborg Aktiebolag

Tel. 205 95.



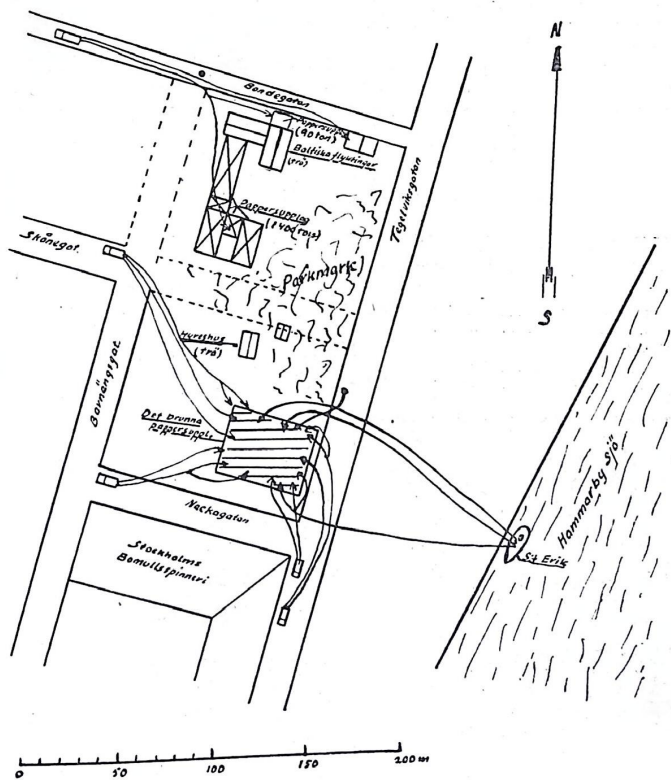
Inalles voro 17 strålrör i bruk, varvid i de flesta fall strålrör med en munstycksdiameter av 18 mm kom till användning, sjömotorspruteslangens strålrör hade en munstycksdiameter av 40 mm.

### Släckningsarbetet.

En bland de första åtgärder, som måste vidtagas vid framkomsten till brandplatsen, var, att försöka samla ihop folk för bevakning av det närmaste området norr om brandplatsen, enär detta område

hotades av flygbränder. Grubbens & Co hade även här ett upplag, beläget knappt 100 m från eldstället, innehållande 1500 ton pappersavfall. Det bör även nämnas, att i anslutning till denna upplagsplats var en större träbyggnad belägen, som f. n. disponeras för inkvartering av baltiska flyktingar. Omedelbart intill en av nämnda byggnads fönsterfasader hade firman — utan brandmyndigheternas vetskap — upplagt 90 ton pappersbalar.

Det framgick rätt snart, att branden



Skala 1:2000

Skiss över brandplatsen och dess närmaste omgivning.

skulle bli svårsläckt, ty elden hade redan på vissa ställen trängt ned till botten av upplaget — s. k. grytor hade uppstått — varför lämpning av balarna var nödvändigt för att nå eldhårdarna. När det erfordras mycket folk för dylikt lämpningsarbete rekviderades militärhjälp, vilken anlände till eldstället ungefär kl. 02.00, utgörande ett 50-tal man från Svea Livgarde.

Brandmanskapet, som sysselsattes på den norra sidan av upplaget, blevo inhöljda i en tjock, kvävande rök, varför dessa fick arbeta under mycket svåra förhållanden. Två brandmän måste även transporteras till Sabbatsbergs sjukhus för rökförgiftning.

Vid 4-tiden på morgonen hade den flammande elden dämpats, men rökutvecklingen var fortfarande intensiv, och

inte förrän den 21/7 kl. 13.00 kunde släckningsarbetet anses så långt framskridet, att detsamma, med kvarlämnande av två slangledning, kunde helt övertagas av firmans personal.

#### Brandorsak.

Orsaken till branden är när detta skrives icke klarlagd, och kommer nog troligen att förbli höljd i dunkel. Självantändningsteorin har framkastats, men denna antändningsorsak kan nog anses utesluten, enär upplaget legat i orört skick sedan i januari månad innevarande år.

Upplaget var försäkrat till 110.000 kr., men denna summa torde — enligt firmans egen utsago — icke täcka de förluster, som uppstått genom branden.

## Brandstegar, s. k. skarvstegar

För yrkesbrandkårer

252 cm. med 7 steg.... kr. 21:—  
274 " " 8 " .... " 23:—

För fastigheter

280 cm. med 7 steg.... kr. 16:—  
315 " " 8 " .... " 22:—  
365 " " 9 " .... " 24:—

Specifikation: Sidor av prima fur Steg av ask eller ek.  
Dimension efter längder.

Tillverkas och försäljas av

**F. d. Brandförman S. BOLANDER**

Allégatan 21, BORÅS — Telefon 127 46

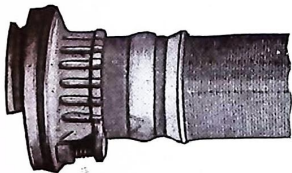
Ombud antagas.

## Mössmärken Gradbeteckningar Armbindlar Tjänsteålderstecken

**Aug. Holts Gulddragerifabriks A.-B.**

Mäster Samuelsgatan 67 STOCKHOLM  
Tel. 20 78 58 och 10 05 33

## Använd **Brissmans patentsökta monteringshylsa av aluminium**



vid montering av Edra brandslangar.

Den starkaste och bästa hittills använda monteringsmetod, provad upp till 70 kg. tryck pr kvcm., skyddar slangen för sönderslagning mot kopplingshalsen, går lätt och fort att utföra utan förkunskap, ingen nitning. Begär broschyr och prislista. Provapparat sändes kostnadsfritt. Vi äro auktoriserade försäljare för Jonserefs slangar och all slang som levereras av oss monteras med den nya hylsan.

**BRISSMANS BRANDREDSKAP — HALMSTAD**

Inneh. f. Brandmästare F. Brissman — Norra Vägen 31 — Tel. 3333

## Ett provrum för motorsprutor och skumutrustningar

Innan en ny typ av motorspruta skall utsläppas till försäljning och före varje leverans av en motorspruta måste den omsorgsfullt provas med avseende på tryck, kapacitet, evakueringsförmåga etc.

För en del år sedan byggdes därför inom fabriksområdet vid Aktiebolaget Pumpindustri ett speciellt provrum för motorsprutor, brandbilar, skumutrustningar etc. Detta är förlagt kring en i marken nedgrävd bassäng. Innan ett sprutaggregat kapacitetsprovas, har sprutpumpens täthet konstaterats dels genom kallvattentryckning, dels genom torrevakuering med tillhjälp av aggregatets evakueringsanordning (avgasejektor eller kapselpump). Det senare provet utgör även en kontroll av evakueringsanordningens effektivitet samt av tätheten hos sprutans rörledningar och rörkopplingar. Vid detta prov tillslutes pumpens sugstuts med ett skruvlock försett med slangnippel. Denna förbindes genom en slang med en i ett skåp upphängd kvicksilvervakuummeter (fig. 1) med skjutbar skala. För bekvämare avläsning

av uppnått vakuum är skalan graderad i *m vattenpelare*. Sedan max. vakuum erhållits och evakueringsanordningen fränkopplats, får kvicksilvervakuummeterens utslag endast mycket långsamt sjunka, om pumpens och rörsystemets täthet skall godkännas. På samma sätt täthetsprovas sugslangarna med fastsatta sugslangkopplingar.

Före slutgiltig provning måste motorsprutans eller brandbilens motor inköras. Då under senare år tilldelning av flytande bränsle för detta ändamål givetvis har varit allt för knapp, har under största delen av motorns inkörningstid gengas måst användas. För denna inkörning har installerats ett stort gengasaggregat med tillbehör samt rörledningar fram till 2 st. inkörningsplatser. Avgaserna bortföras genom rörledningar under golvet samt upp över taket med tillhjälp av en evakueringsfläkt.

Vid den därpå följande provningen tagas så många provvärden, att med hjälp av dessa sprutpumpens kapacitetskurva tillförlitligt kan uppritas och det därvid

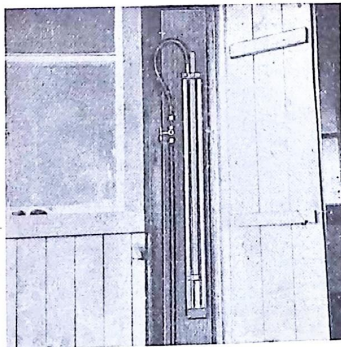


Fig. 1. Kvicksilvervakuummeter.



Fig. 2. Avläsning av varvtalet medelst stroboskop.



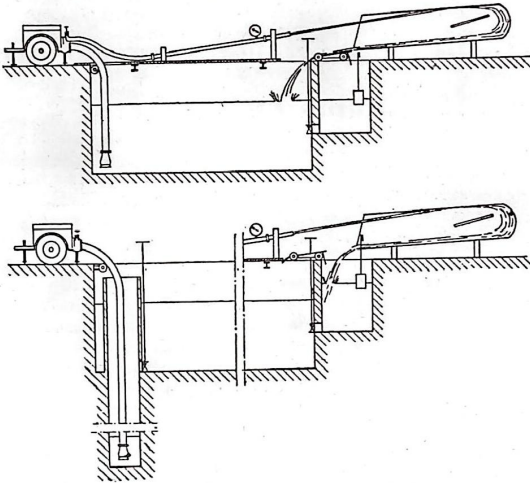


Fig. 3. Provanordningar vid API.

kan konstateras, att de för den provade motorspruttypen gällande garantierna innehållas. För att ställa in på de olika provpunkterna strypes tryckledningen mer eller mindre genom insättning av olika munstycken.

För varje punkt avläses tryckhöjd, sughöjd, leveranskapacitet samt varvantal, och resultaten protokollföres.

Avläsningspunkterna fördelas mellan dämnda punkten och ett tryck lägre än  $6 \text{ kg/cm}^2$ . Minst sex, i allmänhet flera, provpunkter tagas vid varje provning.

Under provet avläses trycken vid sprutpumpen på en kontrollmanometer (fig. 2). Denna placeras på ett stativ och är försedd med dämpningsanordning i form av en klocka med luftkuddé. Därigenom erhålles en stabil visareställning, vilket giver en god avläsningsskarpa.

Den totala sughöjden (statisk och dynamisk) avläses på motorsprutans manovakuummeter. Den statiska sughöjden uppmättes med meterskala.

Sprutpumpens varvtal avläses med tachometer. Då det på ett sprutaggregat i allmänhet ej finnes någon lätt tillgänglig fri axelända, användes en optisk varvräknare ("Strobo-Meca"), vilken ar-

betar enligt stroboskopprincipen. Därvid göres endast ett kritstreck eller dylikt på pumpaxeln, som belyses, och avläsningen av varvtalet kan utföras på någon meters avstånd (fig. 2).

Kapacitetsmätningen utföres antingen med tillhjälp av mätbassäng eller med mätmunstycken. För mindre motorsprutor användes kalibrerade mätkärl.

Provbassängen (fig. 3) är gjuten i armerad betong och indelad i två avdelningar: den större (huvudbassängen) är  $3 \times 6 \text{ m}$  och  $3 \text{ m}$  djup, den mindre (mätbassängen) är  $3 \times 1,34 \text{ m}$  och  $2 \text{ m}$  djup. Mätbassängen kan tömmas ut i huvudbassängen genom en öppning, tillsluten av en slussventil med stort genomlopp.

Över huvudbassängen äro monterade 4 st.  $2\frac{1}{2}$  stålrör med normalkopplingar i båda ändarna. Tryckkuttagen på den motorspruta eller brandbils-pump, som skall provas, förenas genom tryckslangar med ett eller flera av dessa rör, som i andra ändan försetts med strålrör och utbytbara mätmunstycken. Strålarna från munstyckena uppfångas i en utanför mätbassängen lutande uppmonterad plåt-cylinder försedd med kupad botten i bortre ändan. I denna cylinder vändes

vattenströmmen och återföres till mätbassängen i form av ett jämnt vattenfall, i vilket vattnets strömningshastighet genom cylinderns dimensionering blivit ansenligt reducerat. För att kunna tvinga vattnet att från denna punkt strömma olika vägar har insatts en rörlig ränna, vilken försetts med fyra hjul, som kunna rulla på skenor. Då rännan föres fram under vattenfallet (fig. 3 överst t. h. samt fig. 4), fångas vattnet och tvingas strömma direkt ned i huvudbassängen. Då rännan flyttas till andra ytterläget (fig. 3 nederst till höger), strömmar vattnet ned i mätbassängen. Mätbassängen är utrustad med en flottör, vilken löper i ett styrande rör, som samtidigt dämpar flottörens pendlingar. Flottörens höjdläge kan avläsas på en millimeterskala.

Vid kapacitetsmätning med tillhjälp av bassängen tillåter man vattnet under en viss med stoppur registrerad tid strömma ned i mätbassängen. Vattenytans höjning avläses på flottörens millimeterskala. Med kännedom om bassängarean samt inströmningstiden kan sedan kapaciteten beräknas i l/min. Mätbassängens area har genom noggrann kalibrering gjorts exakt 4 m<sup>2</sup> för hela mätområdet.

Denna mätmetod, som är relativt tidsödande, användes huvudsakligast vid typprovning och vid mätning av stora kapaciteter. Vid de vanliga, ständigt upprepade leveransproven mätes kapaciteten

med tillhjälp av mätmunstycken. Av dessa finnas flera uppsättningar för varannan mm från  $\varnothing$  10 till  $\varnothing$  28. Vid provning med mätmunstycken avläses vattnets tryck omedelbart före strålrören. Manometrarna här för äro samlade på ett gemensamt mätbord, som samtidigt är pulpet för protokollföringen.

För att möjliggöra evakueringsprov eller kapacitetsprovningar vid bestämd sughöjd har i ena hörnet av huvudbassängen inbyggts en 8 m djup brunn med 1 m diameter (fig. 3 nederst till vänster). Brunnen har även byggts upp genom bassängen så, att den når över vattenytan i denna. Vid bassängbotten är insatt en slussventil. Vid kapacitetsprovning med stor sughöjd öppnas slussventilen så mycket, att tillströmningen i brunnen håller sig konstant.

Samma provrum och området däromkring användes vid provning av Komet-skumstrålrör, pumpinjektorer, mellaninjektorer samt skumfallrör. Tryckvatten till dessa prov levereras antingen av en motorspruta eller av en stationär elmotordriven pump. Den senare är även försedd med anslutningar för att användas vid provning av nytillverkade serier av pumpinjektorer. Vid provningar av Komet-skumrör och tillhörande utrustningsdetaljer skola bli följande saker bliva föremål för undersökning och registrering:

Skumstrålrörens vätskeleverans vid olika tryck.

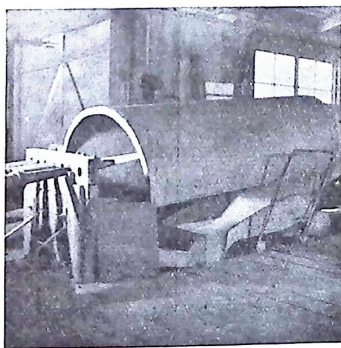


Fig. 4. Stråluppsamlingscylinder med avlänkningsränna etc.

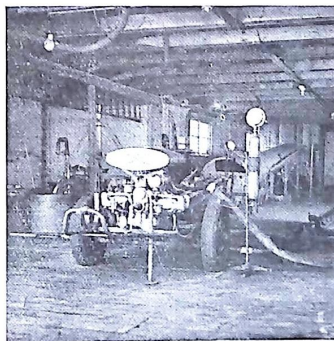


Fig. 5. Spruta under provning.

Insugningsförmågan hos pumpinjektorer, mellaninjektorer samt de direktsugande Komet-rörens strålpump.

Skumrörens skumleverans och skumstrållängd samt kvaliteten hos erhållet skum.

Skumstrålrörens vätskeleverans, d v s den av röret genomsläppta vattenmängden, mätes i kalibrerade kärl, och tiden tages med stoppur. Därvid avläses trycket omedelbart före skumstrålröret. Fle- ra prov med olika tryck göras, så att en kurva kan upprättas över leveransförmågan vid varierande tryck.

Insugningsförmågan hos pumpinjektorer, som monteras mellan sug- och trycksida på brandpumpen och hos mellaninjektorer, som placeras i slangledningen, mätes även med kalibrerat kärl och stoppur. För att spara skumvätska göras dessa insugningsprov med vatten. Då man känner relationstalet, kan ur de upprättade kurvorna utläsas hur stor mängd skumvätska med en viss viskositet, som kommer att insugas vid ett be-

stämt tryck och en bestämd regleringsinställning. För kontroll av relationstalet företages då och då insugningsprov med skumvätska.

Komet-rörens skumleverans uppmätes även med kalibrerade kärl och stoppur. Proven utföras med varierande ingångstryck och varierande skumvätsketillförsel. Vid bestämning av kvaliteten hos erhållet skum bedömes bl. a., om skummet är storblåsigt eller finblåsigt, om det är lätt utflytande, dess täckningsförmåga och vidhäftningsegenskaper, skummets hållbarhet och koagulerings- snabbhet.

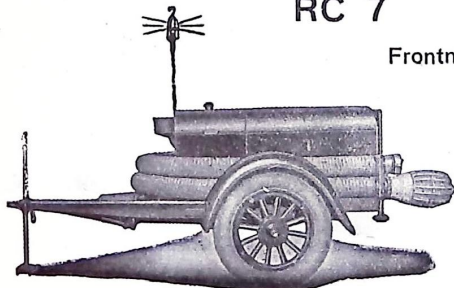
Förutom ovan beskrivna provningar utföras en mängd specialundersökningar och experimentprov. Dessutom strävar man givetvis ständigt efter att förbättra och förenkla provmetoderna. Det är därför naturligt, att provrummet och dess utrustning tid efter annan förändras och ny apparatur tillföres.

*B. Sjöberg-Silfverling.*

# Oöverträffade i Driftsäkerhet Hållbarhet och Solitt utförande

RC 6 godkänd för 1300 l/min.  
RC 7 " " 1700 "

Frontmonterade pumpar.



**WILH. RUBERG  
LANGEBRO**

Telefon Kristianstad 174 - 178



# Om statsbidrag för åtgärder föranledda av nya brandlagstiftningen

*Kort sammandrag av kapten A. Ekberg  
efter ett föredrag*

Statsbidrag kan endast ifrågakomma för *engångskostnader* ("anläggningskostnader") för genomförande av med 1944 års brandlagstiftning förenade kostnader. Ej för årliga kostnader.

Avser engångskostnader för: a) inköp av motorsprutor, b) inköp av slang, c) uppförande av brandstation och d) anläggande av branddammar.

## *Betr. motorsprutor.*

Framställning ingives till Civilförsvarsstyrelsen, som tillhandahåller formulär.

Kommun som under 1943 (resp. 1944) erhållit skatteutjämningsmedel får motorspruta kostnadsfritt. Annan kommun betalar "max. 5 öre per skattekrona". Fraktkostnader betalas av kommunen. Kommunen får förbinda sig att av civilförsvarsstyrelsen inköpa erforderlig slang och armatur.

Bidrag för inköp av bilmotorspruta kan även erhållas.

Mer än en spruta per kommun kan ev. erhållas.

Vid utbyte av mindre spruta mot större kan ej statsbidrag påräknas för täckande av merkostnad. (Byte vid vederbörlig fabrik).

Även kommun som ej upprättar egen brandkår kan erhålla spruta.

Om kommun, som erhållit spruta av staten mot viss ersättning, önskar återlämna sprutan kan återbetalning från staten av inbetalade medel ej påräknas.

## *Betr. brandslang.*

Framställning ingives till Civilförsvarsstyrelsen som tillhandahåller formulär.

Bidrag kan utgå till dels kommuner som måste nyuppsätta brandkår, dels till kommuner som för att uppfylla lagstiftningens fordringar måste verkställa komplettering av slanginnehavet. Även "ej skattetyngda" kommuner kan ifrågakomma, liksom sådana skattetyngda kommuner, som tidigare ej erhållit statsbidrag för gjorda inköp av sprutor och slang.

Kommunen betalar 25 % av kostnaden för slangen samt alla ev. fraktkostnader.

Statsbidrag beräknas utgå intill 500 m slang per spruta. Gäller även sprutor med kapacitet om 350 l/min. (Betr. sprutor med kapacitet c:a 200 l/min torde frågan prövas från fall till fall av Civilförsvarsstyrelsen.)

Endast 2 $\frac{1}{2}$ " och 2" slang avses.

Övningsslang kan köpas hos Civilförsvarsstyrelsen. Pris 1: — kr/met.

## *Betr. branddammar.*

(Svensk Författningssamling 696/1944 och "Brandkärstidskrift nr 11/1944.)

Högst 50 % av kostnaden (incl. ritningar och planeringar) kan utgå.

Gäller även ej skattetyngda kommuner. Anläggandet skall vara påbörjat efter den 1 juli 1944.

Även kostnad för iordningsställande av uppställningsplats, uppdämning i bäck o. dyl. avses.

Ansökan insändes till Kungl. Civilförsvarsstyrelsen med protokollsutdrag betr. kommunens beslut om byggandet, ritning, arbetsbeskrivning och kostnadsberäkning, ev. ytterligare utredning, såsom situationsplan över dammarnas belägenhet etc.

Kommun bekostar avsyning, ansvarar för vård och underhåll.

Om verkliga kostnaden överstigit be-

räknade kan tilläggsanslag erhållas, och om den understigit den beräknade ned-sättes anslaget i proportion härtill.

Råder arbetslöshet i kommun, göres framställning till Arbetsmarknads-kommissionen att få utföra arbetet som be-redskapsarbete. Härvid utgår ej bidrag från Civilförsvarsstyrelsen.

(Branddamm för Civilförsvarets räk-ning — reserver för vattenledningar — upptagas i organisationsplan för sam-hället. Statsbidrag härför enl. civilför-svarslagen § 47. Ej jml. SF 696/1944).

Statens brandinspektion utger cirkulär nr 2 med "Anvisningar angående vatten-försörjning för brandsläckningsändamål". Cirkuläret innehåller bl. a. tabell till led-ning för beräkning av dammarnas stor-lek:

Fristående lågbebyggelse 7,5 m<sup>3</sup>/har.  
Min. 25 m<sup>3</sup>.

Sammanhängande 1-vån. bebyggelse, överväg. av trä 10,0 m<sup>3</sup>/har. Min. 75 m<sup>3</sup>.

Sammanhängande fler-vån. bebyggelse, överväg. av trä 15,0 m<sup>3</sup>/har. Min. 200 m<sup>3</sup>.

Sammanhängande fler-vån. bebyggelse, överväg. av sten 10,0 m<sup>3</sup>/har. Min. 150 m<sup>3</sup>.

Anvisning för dammars rymd vid en-staka gårdar lämnas även. Varje vatten-tags rymd min. 25 m<sup>3</sup> när det gäller samhällen.

Cirkuläret kan erhållas efter hänvån-delse till vederbörande länsstyrelse eller länsbrandinspektör. Cirkuläret inrymmer även typritningar å dammar, brunnar m. m. jämte arbetsbeskrivningar.

Riktlinjer för statsbidrags lämnande, enl. statens brandinspektion:

a) Storlek och belägenhet av brand-damm skall bestämmas i samråd med länsbrandinspektören,

b) Arbetslöshet skall ej råda inom kommunen,

c) Vattentagets rymd skall ungefärligen ansluta sig till ovannämnda kvan-titeter.

Ansökningshandlingarna skall omfatta:

a) Fullmäktiges beslut om utförandet;

b) Situationsplan;

c) Fullständiga ritningar i 2 ex. (Ej om typritning begagnas);

d) Arbetsbeskrivning i 2 ex. (Ej om typ-ritning begagnas);

e) Specificerad kostnadsberäkning i 2 ex.

### Betr. brandstationer.

(Svensk Författningssamling 697/1944 och "Brandkärstidskrift" nr 11/1944.)

Högst en tredjedel av kostnaden — incl. ritningar och planering — kan utgå till mindre bärkraftiga kommuner. Max. 6.000:— kr. Arbetet ej påbörjat före 1. juli 1944.

Ansökan insändes till Kungl. Civilför-svarsstyrelsen. Ansökan åtföljes av pro-tokollsutdrag betr. kommunens beslut om byggandet; ritningar, arbetsbeskrivning och specificerad kostnadsberäkning; ev. ytterligare utredning.

Kommun bekostar avsyning, ansvarar för skötsel och vård.

Om verkliga kostnaderna överstigit be-räknade kan tilläggsanslag beviljas, lik-som bidraget minskas om kostnaderna understigit de kalkylerade. I allt max. 6.000:— kronor.

Statens brandinspektion har utgivit ett cirkulär med "Anvisningar ang. planlägg-ning av mindre brandstationer". Håri på-pekas, bl a lämpligheten av att brandsta-tion inrymmer samlings- och förrådsloka-ler, och att den blir en central för den huvudsakliga verksamhet som berör civil-försvaret. Därest byggnaden är avsedd att inrymma lokaler även för annat än-ändamål än för kommunens brandstyrka, beräknas statsbidrag allenast å den del av kostnaderna, som hänför sig till sist-nämnda ändamål.

Flera olika typförslag å brandstationer inrymmas i cirkuläret. Även schema för utbyggnad.

Statsbidrag kan ifrågakomma för brandstation av såväl sten som trä. (Brandsäker byggnad önskvärd.) Vagn-hallen skall fylla garagebestämmelserna.

Även till byggnad, som ej omfattar torn, kan undantagsvis bidrag ifråga-komma.

För ombyggnad kan bidrag ej påräk-nas. Ej heller för tillbyggnad av brand-station.

## Tur, kunskap och vatten

Smalslangens användbarhet särskilt vid eldsvådor inomhus har gjorts till föremål för teoretiska spekulationer och praktiska försök, vilka ingående relaterats i denna tidskrift. De ha visat dess tillräcklighet för bekämpande av brand av till synes ganska stor omfattning. Man kan våga påstå, att vid nästan alla eldsvådor inomhus är smalslangen tillfyllest. Men när det kommer till kritan, finner man icke förty, att strålföraren saknar förtroende för detta behändiga redskap och tillgriper den tyngre slangledningen och det grövre munstycket med onödiga vattenskador som följd. Följande släckningsförfarande, till vilket jag råkade bli vittne, är ganska typiskt.

I en tvåvånings villa trängde kraftig rök ut från vinden. En 63 mm ledning

med smalslang (förlängningsslang) påkopplad strålröret drogs upp genom vindstrappan. På grund av vindens i fråga ringa volym gjorde rök och värme det omöjligt att ens krypande tränga fram på golvet. Ett kraftigt sprakande hördes, men ingen eld kunde i röken iakttagas. Befälhavaren beordrade upphuggning av taket och förbjöd vattengivning tills vidare. I och med att taket öppnades, flammade hela vinden explosivt upp som ett eldhav. Strålföraren tappade huvudet, skruvade av förlängningsslangen och besprutade taket med 10 mm. stråle. Släckningsbefälhavaren rusade till och stoppade vidare vattengivning och beordrade återgång till förlängningsslang. Under tiden för detta arbete upptäcktes följande. Längs takfoten fanns,

## Ett all round andningsskydd



### friskluftmask



Vid vissa bränder med svår rökutveckling måste tyngre gasskydd användas. En syrgasmask kan emellertid ställa sig onödigt dyrbar. Då är Auer friskluftmask det rätta

andningsskyddet. Den gör bäraren oberoende av den omgivande luften — andningsduglig luft tillföres genom en slang, vars yttre ände befinner sig i friska luften — är lätt att bära och hindrar ej arbetet.

Auer friskluftmask kan med fördel ersätta koloxid- och syrgasmasker vid ett flertal arbeten inom brand- och gasskyddet. Den blir dessutom i längden billigare genom att den praktiskt taget saknar detaljer, som förbrukas. Begär offert och närmare upplysningar!



# BIRGER CARLSON & Co. A-B

KAPTENSGATAN 6 - STOCKHOLM - TELEFON 23 26 55 (VÄXEL)





## Blekinge läns brandkårsförbund.

*Styrelse:* Landshövding E. Lindeberg, ordförande.

*Brandkonsulent:* v. Brandchef A. Bergdahl, Karlskrona.

### Redogörelse för verksamhetsåret 1944.

Förbundet, som bildades år 1936, har till ändamål att verka för utvecklingen av ett ordnat och betryggande brandväsen inom Blekinge län, särskilt å länets landsbygd, samt att utgöra ett direkt föreningsband mellan länets brandkärer.

#### *Förbundsmöte.*

Detta hade förlagts till Ronneby och ägde rum den 14 maj, varvid bl. a. beslöts följande:

*Ansvarsfrihet* beviljades styrelsen och kassaförvaltaren för 1943 års förvaltning.

knappt en meter från trappan, ett av tunna bräder avskärmat utrymme, i vilket eldhärden tydligen var att finna. Med ett par yxhugg var denna vägg genombruten och med ett vispande med den lätthanterliga smalslangen var elden expedierad på 10 sek., varvid lågorna i taket även slocknade. Vid den omedelbart därpå följande undersökningen fanns endast en pyrande eldhärd i ett tygstycke några meter från trappan. Men därjämte, att hela trossbotten och stora delar av underliggande våning blivit kraftigt vattenskadade, vilket med litet besinning och eftertanke av strålföraren kunnat undvikas.

Vad hade egentligen inträffat och hur hade man bort handla?

Genom sprakandet kunde eldhärden tämligen väl lokaliserats redan från början, alltså innan genom håltagningen och utluftningen den ovannämnda väggen blev synlig och ett framträngande var möjligt. Att då använda stråle hade ju varit vettlöst och det skedde ej heller. När genomluftning genom takhållets upptagande skedde och tillräckligt syre tillfördes, förbrunno de tidigare bildade gaserna. Dessa "stickflammar" hade sannolikt efter ett kort moment dämpats av sig själva, när gasen brunnit ut, kanske utan att tända trävirket i taket. Kanske hade dock elden småningom spritt sig från eldhärden vid golvet men hade då

varit lätt att släcka med den lätttröliga förlängningsslangen. Nu sprutades faktiskt på lågorna och ej på eldhärden.

Det skildrade är intet ovanligt. Lika litet, som att smalslang måste uttryckligen beordras vid eftersläckning. Här åtminstone tycker man att fravaron av risker och den större bekvämlighet, som användandet av den lätttröligare smalslangen skänker direkt skulle inbjuda till dess tillgripande snarast möjligt. Kan det vara luftskyddsundervisningen, där det måst framhållas, att under krigsförhållanden man oftast är nödsakad att med alla medel hastigast möjligt avsluta släckningen, som bidragit till ett världslost släckningsförfarande, så måste det nu kraftigt inpräntas hos strålförare, att det i fred och för en välutrustad brandkår ej alltid är nödvändigt att använda "grova artilleriet". Vi måste gå in för mera vetenskaplig släckning, innebärande bl. a. klenast möjliga strålar (med härvan vanligen följande bättre tryck) och deras avstängande vid varje möjligt tillfälle. Då behöva vi ej sådana väldiga vattenkvantiteter, som vi i regel räkna med. Men det gäller för varje strålförare att lära sig släckningens teori. Låt oss ta som motto:

För släckning fordras om dagen och natten tur och kunskap och något vatten.

*Curt Bergström.*

Medlemsavgiften för 1945 bestämdes till samma som under 1944.

**Medelajutdelning.** Sekreteraren i Svenska Brandkärernas Riksförbund överlämnade Riksförbundets förtjänstmedaljer i silver till: direktör C. R. Svensson, Bräkne-Hoby, brandchef A. Svensson, Jämshögsby, brandchef A. Andersson, Lyckeby och f. d. brandchef O. Olsson, Kyrkhult.

**Föredrag** höllos av: Herr S. Fahlberg "Brandskyddet på landsbygden ur luftskyddssynpunkt" samt av ingenjör Wejman-Hahne "Landsbygdens vattenförsörjning".

### Allmänt.

Den 31 december 1944 voro 45 brandkärer anslutna till Brandkårsförbundet mot 43 under föregående år.

Antalet *konsulentbesök* vid kärerna var 50, varvid övningar och föredrag hållits. Konsulenter har även deltagit i

### Ekonomi.

#### Inkomster:

Behållning från 1943.....	3.031: 39
Medlemsavgifter .....	645: —
Bidrag från kommuner .....	775: —
Bidrag från industrier .....	250: —
Bidrag från Svenska Brandkärernas Riksförbund.....	500: —
Bidrag från Brandförsäkringsbolaget å landet inom Blekinge.....	1.000: —
Statligt anslag för nytillkomna kärer.....	1.200: —
Kursavgifter .....	1.130: 61
Räntor .....	175: 31
Summa kronor	8.767: 31

#### Utgifter:

Årsavgifter till Riksförbundet.....	430: —
Skriv- och trycksaker.....	203: 71
Porto- och telefonkostnader.....	222: 60
Representant vid Riksförbundets årsmöte.....	75: —
Kostnader för förbundsmöte.....	181: 80
Verkställande Utskottets sammanträden.....	172: 90
Kostnader för instruktionskurser.....	2.894: 10
Konsulentverksamheten .....	2.159: 65
Sprutprovsningsmateriel .....	179: 31
Behållning till 1945 .....	2.248: 24
Summa kronor	8.767: 31



## Dalarnas läns brandkårsförbund.

*Styrelse:* Landshövding Gustaf Andersson, ordförande.

*Brandkonsulent:* Direktör J. And. Carlsson, Leksand.

### Redogörelse för verksamhetsåret 1944.

Förbundet har till ändamål att verka för utvecklingen av ett ordnat brandväsende inom Kopparbergs län, särskilt å landsbygden, och att utgöra ett föreningsband mellan länets brandkårer.

#### Årsmöte.

Förbundets årsmöte hölls i Leksand den 12 augusti med samling i Sveasalen. Ordföranden, landshövding Bernhard Eriksson, ledde dagens förhandlingar och hälsade de närvarande hjärtligt välkomna till förbundets 20:de årsmöte.

Av till förbundet hörande brandkårer voro 43 representerade med ett 80-tal medlemmar. Dessutom närvaro representanter för Leksands kommunala förvaltning, brandstyrelsen, dagens föredrags-hållare, rektorn för Statens brandskola, Torsten Mohlin, samt brandkonsulenten i Uppsala län, kapten Fredrik Kyhlberg.

Efter årsmötet höll kapten Mohlin två föredrag, dels om nya brandlagen och dels om erfarenheter vid eldsläckning. Härefter besågs av brandredskapsfirmor utställd eldsläckningsredskap. Senare ägde en uppvisning rum med Leksands brandkår, varefter dagen avslutades med gemensam supé på Turisthemmet.

#### Inspektioner och övningar.

De till förbundet hörande brandkärerna hava under året inspekterats och övats av brandkonsulenten med biträde av, för södra länsdelen, brandchefen C. G. Nilsson, Avesta, för östra delen av v. brandchefen Sten Ekholm, Falun samt för

#### Ekonomi.

##### *Inkomster:*

Behållning från föregående år.....	3.364:85
Anslag från Dalarnas Nya Brandstodsbolag.....	3.300:—
Anslag från Kopparbergs läns Brandstodsbolag.....	1.700:—
Medlemsavgifter .....	1.760:—
Ränta å kapital .....	69:58

Kronor 10.194:43

sydvästra delen av brandchefen Sture Svensson, Ludvika. Vid dessa inspektioner hava företagits övningar och instruktioner om förfarandet vid eldsvåda samt om materielens rätta skötsel och vård.

För avsyning av brandbilar, brandstationer, vattenreservoarer, brandalarmanläggningar m. m., vartill anslag beviljats av brandstodsbolagen, har brandkonsulenten besökt Stora Tuna, Gustafs, Hedemora, Björbo, Mora och Ludvika.

Brandkärernas antal har under året ökat med fem och är antalet kårer nu uppe i 118. Under tiden 15—27 april hölls i Falun en kurs av Statens brandskola, kat. III, för brandchefer, vilken bevistades av 40 elever. Av dessa erhöll en man från varje till förbundet hörande brandkår ett bidrag av 50 kronor av länsförbundet. I den mån länet kan erhålla dylika kurser, anser styrelsen, att dessa äro värdefullare än de vart tredje år återkommande kurserna, som förbundet avhållit, varför dessa efter Statens brandskolas tillkomst komma att upphöra.

Styrelsen får samtidigt uttala sin tillfredsställelse över det stegrade intresse, som varit rådande på brandskyddets område även under det gångna året.

Intresse är dock en sak, men att ekonomiskt kunna utföra de stora utbyggnaderna är en annan. Detta har dock kunnat ske på grund av våra brandstodsbolags stora anslag, för vilka styrelsen uttalar sin stora tacksamhet.



*Utgifter:*

Konsulentarvode och resekostnader.....		3.681: 89	
Kostnader för kursen för brandchefer.....		1.150: —	
Avgift till Svenska Brandkårens Riksförbund.....		1.170: —	
Pensionsunderstöd och diverse omkostnader.....		885: 30	
Trycksaker och skrivmateriel.....		57: 37	
Porto och telefon.....		115: 40	
	Kronor		7.459: 96
Behållning vid årets slut:			
Innestående å Leksands Sparbank .....	1.663: 98		
Innestående å Svenska Handelsbanken .....	17: 55		
Innestående å postgiro .....	1.052: 94	2.734: 47	
	Kronor		10.194: 43



## Gävleborgs läns brandkårsförbund

*Styrelse:* Landshövding Rickard Sandler, ordförande.

*Brandkonsulent:* f. Brandchefen R. J. Pannier, Söderhamn.

### Redogörelse för verksamheten 1944

Av vad som kan utläsas av brandkonsulentens rapporter, har intresset för brandskyddet inom länet varit minst lika stort som under föregående år och har brandväsendet inom länet ytterligare förstärkts. På ett par platser har dock konsulenten haft orsak till erinringar men borgar väl tillkomsten av den nya brandlagen för, att brandskyddet inom samtliga kommuner kommer att organiseras på ett fullt tillfredsställande sätt.

Konsulenten har utfört sammanlagt 183 besök inom länet, därav för övningar med brandkärer 157 gånger. 26 besök ha föranletts av inspektioner, överläggningar med brandchefer och kommunala myndigheter m. m., varjämte ytterligare förrättningar utförts till ett antal av sammanlagt 433. Med undantag av vad som ovan påpekats, har konsulentens arbete överlag mötts med stor förståelse.

Årsmötet avhölls den 1—2 september i

Söderhamn och besöktes av ett stort antal representanter från brandkärer, kommuner och brandförsäkringsinrättningar inom länet. Vid årsmötets offentliga del redogjorde landssekreterare G. Fingård för den nya brandlagen. I samband med årsmötet hade en instruktionskurs för brandmän anordnats under brandkonsulentens ledning, varefter Söderhamns brandkår gav en livligt uppskattad uppvisning.

Sedan föregående årsmöte ha ytterligare 5 kärer och en kommun anslutit sig. En brandkår har utgått ur förbundet, nämligen Högbo frivilliga brandkår, vilken uppgått i Sandvikens brandkår.

Samtliga industribrandkärer ha även i år bidragit till konsulentens årliga besök. Dessutom har under året lämnats anslag, varom närmare under rubriken ekonomi, för vilka styrelsen uttalar förbundets tack.

*Ekonomi.**Inkomster:*

Kapitalbehållning från 1943:			
Innestående i bank .....	2.656: 60		
Kassabehållning .....	431: 12	3.087: 72	
Svenska Brandkårernas Riksförbund, bidrag till instruktionskurs .....		300: —	
Anslag från:			
Gestriklands brandstodsbolag .....	2.500: —		
Gävleborgs läns brandstodsbolag .....	1.500: —		
Bollnäs sockens brandstodsbolag .....	50: —		
Valbo sockens brandstodsbolag .....	50: —		
Alfta—Ovanåkers brandstodsbolag .....	100: —		
Arbrå sockens brandstodsbolag .....	50: —		
Torsåkers brandstodsbolag .....	20: —	4.270: —	
Bollnäs socken .....		100: —	
Marma Sägverk .....	30: —		
Iggesunds Cellulosafabrik .....	30: —		
Iggesunds Bruk .....	30: —		
Ljusnans Sulfatfabrik .....	30: —		
Skogens Kol A.-B. ....	30: —		
Bergvik Ala .....	30: —		
Sandarne Sulfatfabrik .....	30: —		
Edsbyns Skidfabrik .....	30: —		
Strömbacka Bruk .....	30: —		
Runemo Sägverk .....	30: —		
Edsbyns Möbelfabrik .....	30: —		
Norrsundets Sulfatfabrik .....	30: —		
Edsbyns Träförädlings A.-B. ....	30: —		
Ljusne—Voxna A.-B. ....	30: —		
Ala Sägverk .....	30: —		
Sulfit A.-B. Ljusnan .....	30: —		
Forså Bruk .....	30: —		
Holma—Hälsingland .....	30: —		
Ströms Bruk .....	30: —		
Stocka Sägverk .....	30: —		
Hudiksvalls Trävaru A.-B. ....	30: —		
Ungers Industri A.-B. ....	30: —		
Söderhamns Verkstäder .....	30: —		
Marma Långrör .....	30: —		
Bergviks Sulfatfabrik .....	30: —		
Sandvikens Jernverk .....	30: —		
A.-B. Forsbackaverken .....	30: —		
Kopparfors Gengasvedfabrik .....	30: —		
Storviks Sulfit A.-B. ....	30: —		
Mackmyra Sulfatfabrik .....	30: —		
Hälsinglands Linodlareförening .....	30: —		
Finnés Snickerifabrik .....	30: —		
Edsbyns Träförädlings A.-B. ....	30: —		
Korsnäs Cellulosafabrik .....	30: —	1.020: —	
Bankränta .....		110: 99	
		Kronor 8.888: 71	

*Utgifter:*

Konsulentverksamheten, kostnader .....		3.248: 60	
Resesättningar och arvoden m. m. till styrelse, revisorer och sekreteraren .....	1.111: 50		
Annonser, trycksaker, porton och telefon .....	181: 15		
Diverse omkostnader .....	30: —	1.322: 65	
Kapitalbehållning till 1945:			
Innestående i bank .....	3.967: 59		
Kassabehållning .....	349: 87	4.317: 46	
		Kronor 8.888: 71	





*Utgifter 1944:*

Expeditions- och administrationskostnader.....	580: 51
Årsavgifter till Riksförbundet för 101 brandkärer.....	1.010: —
Kostnader för årsmötet .....	226: 05
Kursverksamheten .....	598: 30
Konsulentverksamheten .....	1.409: 50
Innestående å bankböcker .....	2.407: 40
Obligationer .....	1.000: —
	<b>Kronor 7.231: 76</b>

De verkliga utgifterna ha understigit de verkliga inkomsterna med kr. 616: 92  
Tillgångar till den 1/1 1945 kr. 3.407: 40.



## Västerbottens läns Brandkårsförbund.

*S'yrelse:* Landssekreterare S. A. Swedberg, ordförande.

*Brandkonsulent:* Major Kay Ekdahl, Umeå.

## Redogörelse för verksamhetsåret 1944

Brandkärernas organisation och utrustning har ytterligare stärkts och utökats under året. Bl a har från Luftskyddsinspektionen överlämnats 11 st. Bolindermotorsprutor, vilka placerats i municipalsamhällena för att i första hand tjänstgöra som reservsprutor och för skogseldsläckning. Kärernas slangförråd kan nu anses ganska tillfredsställande.

Till förbundet äro anslutna 94 brandkärer. Brandkonsulenten har besökt 71 brandkärer, varvid övningar och föredrag hållits samt samövningar med industribrandkärerna hava anordnats.

Statens Brandskola hade anordnat en brandchefskurs kat III i Umeå den 3—16 maj. I kursen deltog 22 brandchefer och brandmän. Kursen inspekterades av

rektor Mohlin. Brandkårsförbundet bestod i likhet med kat III-kursen 1942 kursdeltagarnas resor och uppehåll. Den 10—11 juni hölls en talrikt besökt instruktionskurs i Vindeln i samband med förbundets årsmöte. Brandkårsförbundet har även i år överlämnat till olika kommuner 15 st. Henrikssons blockpumpverk, vilka placerats i större byar där samtidigt mindre hjälpbrandkärer organiserats.

### *Medaljer.*

Riksförbundets förtjänstmedalj har utdelats i silver till brandchefen Harald Ericsson, Vindeln, v. brandcheferna William Skytt, Vindeln, Herbert Hagström, Jörn, Kurt Westman, Nordmaling, repa-

**Ankonsera i Brandkärstidskrift!**

ratören Carl Pettersson, Jörn och fabri-  
kören Gustaf Tegelström, Lycksele samt  
i brons till chauffören Pelle Johansson,  
Vindeln, skomakaremästaren Birger Jo-  
hansson, Vindeln, kontoristen Otto W.

Johnsson, Vindeln, snickaren Sven Jo-  
hansson, Vindeln, fabrikören K. M. Lind-  
gren, Vindeln, kontoristen Alb. Sjögren,  
Vindeln och byggnads arbetaren J. A.  
Holmlund, Sunnanå.

## DEBET

## Ingående balans från 1943.

Innestående hos Skandinaviska banken.....	6.602: 06	
Innestående hos Sundsvalls Enskilda bank.....	3.950: 69	
Kassabehållning .....	236: 73	10.789: 48

## Inkomster under 1944.

Inbetalda årsavgifter: av kommuner .....	3.645: —	
av brandbolag .....	9.095: —	
av industribolag .....	510: —	13.250: —
Anslag av Riksförbundet .....		300: —
Upplupna och inbetalda räntor.....	245: 51	
Inbetalda postavgifter .....	2: 25	13.797: 76
	Kronor	24.587: 24

## KREDIT

## Utgifter under 1944.

Brandkonsulenten: arvode .....	2.600: —	
rescersättningar .....	1.336: 90	
post- & telefonavgifter.....	125: 60	4.062: 50
Styrelsens och revisorernas resor m m.....		887: 28
Kostnader för brandkurskurser m m.....		2.800: 75
Bidrag till brandkärernas utrustning.....		5.317: 35
Brandkårsavgifter till Riksförbundet.....	870: —	
Anslag till brandbefälsföreningen.....	500: —	
Diverse utgifter .....	272: 15	14.710: 03

## Utgående balans till 1945.

Innestående hos Skandinaviska banken.....	3.623: 19	
Innestående hos Sundsvalls Enskilda bank.....	6.110: 07	
Kassabehållning .....	143: 95	9.877: 21
	Kronor	24.587: 24



## BRISSMANS LÄTTMETALLS- HJÄLMAR

en succé inom hjälmstillverkningen  
Över 10.000 hjälmar sålda sedan i  
april 1938.

Egen tillverkning, lagligen skyddad. God-  
känd av Riksförbundets Arbetarkommission

Köp ej några hjälmar utan att först se  
på våra hjälmar, de sändas kostnadsfritt  
till påseende.

Synnerligen lämpliga för Frivilliga- och Industribrandkärer då de varken rosta eller krympa  
All övrig brandmateriel av bästa kvalitéer till lägsta priser.

**BRISSMANS BRANDREDSKAP.** Inneh. f. Brandmästare F. BRISSMAN **Halmstad.**

Auktoriserad försäljare för JONSEREDS slangar.

## Från Statens brandinspektion

Från Statens brandinspektion ha följande cirkulär utkommit:

Nr 1/April 1945. Maximitaxa för ersättning för eldsläckningskostnader.

Nr 2/Juli 1945. Anvisningar angående vattenförsörjning för brandsläckningsändamål.

Nr 3/Juli 1945. Om brandförsvarsförbund.

Nr 4/Augusti 1945. Anvisningar angående planläggning av mindre brandstationer.

Följande cirkulär äro under tryckning eller utarbetande:

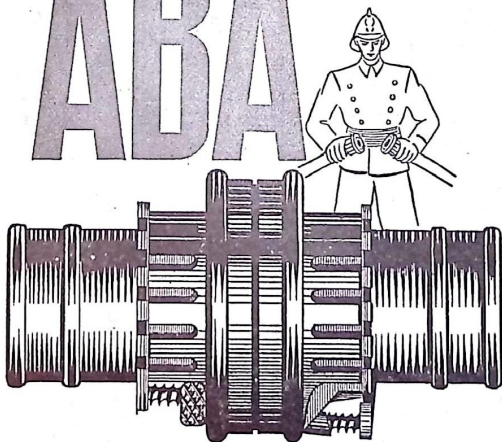
Nr 5. Om släckningsavtal mellan kommuner.

Nr 6. Anvisningar angående anordningar för brandalarmering.

Cirkulär kunna rekvideras hos vederbörande länsstyrelse eller länsbrandinspektör. Cirkulären kunna även erhållas genom Riksförbundet.

# ABA

## normalkopplingar



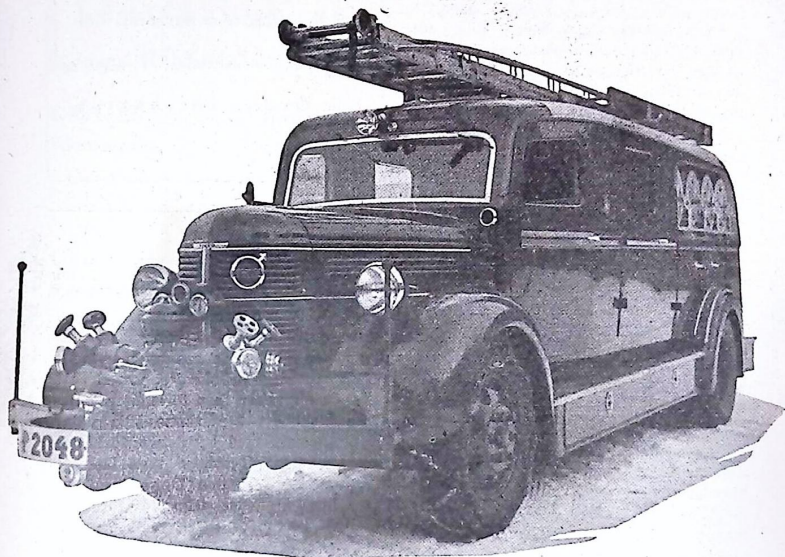
Patenterade och tillverkade av oss sedan 1896 och i lagen av den 6 juni 1918 föreskrivna brandväsendet. Utföras i speciallegering och förses med stötkant, som gör dem särskilt motståndskraftiga. Varje koppling provas i lagenliga stålmallar och garanteras vara absolut lika, så att de passa till varandra — äldre såväl som nyare — även till SMS 1150. ABA ingjutet i varje del är lagenligt originalfabrikat.

Genom rationaliserad tillverkning kunna priserna hållas låga.

**ALLMÄNNA BRANDREDSKAPSÄFFÄREN** A|B E. BERGSTRÖM  
VERKSTÄDER I STOCKHOLM OCH WATTHOLMA. Kungl. Hovleverantör.  
SCHEELEGAT. 28 - STHLM



# Utnyttjar Ni brandbilsmotorn?



Under hela släckningsarbetet står en utmärkt kraftkälla till förfogande, nämligen brandbilsmotorn. De fördelar — både praktiska och ekonomiska — som en brandbilspump erbjuder, böra utnyttjas. Brandbilspumpen ger högsta beredskap, eftersom motorn redan är igång vid framkomsten till brandplatsen, vilket i synnerhet vintertid har stor betydelse. Finnes dessutom bogserber motorerspruta, transporterar man två pumpaggregat med endast ett fordon.

Albin brandbilspumpar finns i flera storlekar med kapaciteter från 1200—3000 minutlitrer vid 9 kg/cm<sup>2</sup> tryck. Utföranden finns för såväl front- som aktermontering.

Samma konstruktiva fördelar, som känneteckna Albinsprutorna, finnas även hos brandbilspumparna. Medelst Albin Motors patenterade avgassystem tinas vintertid pumpen upp under färden till brandplatsen och är omedelbart klar till aktion. Evakueringsystemet med vattenringpump ger snabb och säker evakuering.

Albin Motor utför även fackmässig montering av pumpar på brandbilar av olika fabrikat. Bilden visar en frontmonterad Albin brandbilspump på ett Volvo-chassi.



**ALBIN MOTOR**  
KRISTINEHAMN TEL. NAMNANROP

AVDELNINGSKONTOR I STOCKHOLM: BIRGER JARLSGATAN 23 - TELEFON 21 35 03

## Gör brandsynen försiktigt

"Nya kvastar sopa bäst", heter det, men ibland riva de också. Detta har man nyligen fått bevis för i en landskommun, där brandsynenämnden synes ha varit litet väl energisk och före sin tid.

Vid ett opinionsmöte med fastighetsägare och där även brandsynenämnden var representerad framfördes med anledning härav en hel del klagomål. Bland annat påtalades, att brandsynenämnden utfärdat föreläggande om brandsprutor i alla bostadsfastigheter och härvid stött sig på den allmänna bestämmelsen i brandlagens 11. §: "Ägare av byggnad... är skyldig att anskaffa... erforderlig brand- och livräddningsredskap..." samt normalbrandordningens förslag om bl. a. antalet sprutor i 19. (resp 20.) paragrafen.

Vad som menas med *erforderlig* är ju avsett; att preciseras i kommunernas brandordningar, varom också normalbrandordningen enligt ovan ger anvisning. Bestämmelserna i normalbrandordningen äro emellertid att anse som anvisningar och äro icke gällande, förrän de fastställts i egen brandordning. I denna kommun saknades i nu gällande brandordning varje bestämmelse om brandsprutor i bostadsfastigheter och man hade gjort klokt i att vänta, tills ny fastställts. Att nämnden dessutom föreskrivit kemisk vattensläckare med fotplatta (varom normalbrandordningen ger klar upplysning), förbättrar ej saken.

Vidare hade nämnden föreskrivit en hel del ändringar i äldre fastigheter, bl. a. förstoring av sotarluckorna, även i fall, där skillnaden mellan nuvarande och fastställda mått (i byggnadsordningen) var obetydlig, inputsning av pannrum o. s. v.

Det är givetvis så, att en ny lag syftar till en förbättring av förhållandena. Men när det gäller byggnader, som ju ha en livslängd av många tiotal år, måste man förutsätta, att alla befint-

Är brandkårens personal och materiel försäkrade? I annat fall: **Ordna försäkring snarast!**

liga byggnader icke på en gång kunna bringas i överensstämmelse med de nya föreskrifterna. Dessa skola iakttagas i nybyggnader och vid ändringar av äldre byggnader samt i de senare, när lagens syften allvarligt kränkas, d. v. s. i detta fall, när uppenbar fara föreligger. Eljest synes klokt att åtminstone tills vidare ha överseende med bestående förhållanden. I annat fall syndar man lätt mot bestämmelsen i samma lagparagraf, att anbefallda åtgärder icke få förorsaka oskäligen kostnader. Och vad som är oskäligt eller skäligt måste sunda förnuftet i varje särskilt fall avgöra.

Brandsynenämnden syntes sålunda i vissa avseenden ha överträtt sin befogenhet, i andra varit väl strängt fram. För att undvika överklagande av förelägganden, vilket skall ske hos länsstyrelsen (ej hos brandstyrelsen) och som måste göras av varje fastighetsägare för sitt speciella fall (man får endast klaga i egen sak), enades fastighetsägare och brandsynenämnd om, att de förra skulle slippa iakttaga föreläggandena utan att den senare gjorde anmälan härom, så vitt icke nytt föreläggande gjordes i särskilt viktiga fall. Till nästa års brandsyn får man hoppas, att ny brandordning hunnit utarbetas och fastställas.

Fallet har kanske som exempel sitt intresse även för andra kommuner.

Curt Bergström.

## Länsförbundens årsmöten

### Gävleborgs läns brandkårs- förbunds

årsmöte äger rum den 31 aug—1 sept  
i Bollnäs.

### Göteborgs- och Bohusläns brandkårsförbunds

årsmöte äger rum den 23 september i  
Stenungsund.

### Kalmar läns brandkårs- förbunds

årsmöte äger rum den 1—2 sept i  
Mönsterås.

### Skaraborgs läns brandkårs- förbunds

årsmöte äger rum den 26 aug i Karls-  
borg.

### Brandskadorna under juli

uppgå enligt brandförsäkringsbolagen till 4,5 milj. kr. mot 3,5 milj. samma månad föregående år. De största bränderna ha drabbat Mo och Domsjös tjärfabrik, Hällnäs, Hullagårds lantgård i Södermanland, Vapnö gård i Halland, Iföverken, Bromölla, Tullstorps luzernmjölsfabrik i Borrby, Haakon A. Bruun i Hallsberg, Slöinge lantmannaförening i Halland, Grubbens & C:o papperslager i Stockholm samt Gåsborns kyrka i Värmland.

### Ändringar i byggnadsstadgan

K. K. angående ändrad lydelse i byggnadsstadgan den 20 november 1931 (nr 364) §§ 2, 49—53, 53 a 1 och 2 mom, 54—58, 61 1 mom, 70, 73 1 mom, 79 a, 105, 108, 116, 124 1 mom jämte tillägg till stadgan av fem nya paragrafer återfinnas i Svenska Författningssamling nr 364/1945 av den 15 juni 1945.

### Södermanlands läns brandkårsförbunds

årsmöte äger rum den 10 september i  
Eskilstuna.

Skriv nästa och kommande eldsläckningsräkningar riktigt!  
De skola utställas på och sändas till vederbörande KOMMUN,  
som enligt lagen skall betala brandkårens kostnader. Det är  
KOMMUNENS sak att via länsbrandinspektören vända sig till be-  
rörd försäkringsanstalt för erhållande av ersättning från denna.



## Från Brandkåren

### Karlstad

Brandkåren har under år 1944 uttryckt 193 gånger, varav för eldsvåda eller tillbud 52 gånger. Vid ett tillfälle användes inte mindre än 16 ledningar från motor-sprutor och brandposter.

Ambulansen har under samma tid utfört 2.040 transporter.

### Luleå

Under år 1944 har brandkåren haft 113 uttryckningar, varvid 7 gånger till plats utom staden. Vid 14 tillfällen voro eldsvådorna av den omfattningen, att flera slangledningarna från brandpost eller motorspruta kommo till användning.

Ambulansen har utfört 564 transporter.

### Norrköping

Brandkåren har under år 1944 alarmerats för eldsvåda eller tillbud 131 gånger, för soteld 150 gånger och av annan anledning 57 gånger. Största antalet slangledningarna vid en eldsvåda var 6, och vid 48 tillfällen har en eller flera ledningar använts från brandpost eller motorspruta.

Ambulansen har under samma tid haft 2.624 transporter, varjämte 804 epidemiska fall transporterats.

### Södertälje

Brandkåren har under år 1944 haft 161 uttryckningar, varav för eldsvåda eller eldsvådetillbud 36 gånger samt för soteld 89. I 20 fall ha en eller flera ledningar från brandpost eller motorspruta kommit till användning.

### Visby

Brandkår har under år 1944 haft 25 uttryckningar för eldsvåda, 19 gånger för

## Bemärkelsedagar

65 år.

21 sept. v. Brandchef S. Brun, Hudiksvall.

60 år.

16 sept. v. Brandchef E. Jakobsson, Mjölby.

50 år.

3 sept. v. Brandchef Per E. Årzén, Alingsås.

6 sept. Brandchef G. W. Beckman, Filipstad.

6 sept. Brandmästare J. Rönqvist, Kungsbacka.

29 sept. v. Brandchef K. Karlsson, Skänninge.

40 år.

7 sept. Brandchef S. Hultman, Skövde.

10 sept. v. Brandchef G. Tengvall, Ängelholm.

soteld, 12 gånger för tillbud samt 1 gång för släckning på landsbygden. Tre falska larm har givits genom brandskåp.

Ambulansen har haft 1.531 uttryckningar, varav 1.023 utanför stadens område.

### Lag om semester

av den 29 juni 1945 återfinnes i Svensk Författningssamling nr 420/1945.

### Rättelse

*Brandmästare- och brandförmanskurs kat. II* (andra perioden den 20/8—8/9 1945): Back, Johan, brandman, Mölndal, Berglund, Sigfrid, brandman, Storvik, Eriksson, Nils, brandman, Storvik, Hjelm, Gustav, brandchef, Ljungsbro, Skånberg, Erik, brandman, Lidingsö, Zetterling, Thue, v. brandchef, Västerås.

Enär rubriken bortfallit i nr 7 av tidsskriften ha vi velat meddela detta i och för rättelse.