



Brandsyn på landsbygden

Av rektorn för Statens Brandskola, brandkapten Torsten Mohlin.

Kungl. Maj:ts brandstadga av den 15 juli 1944 trädde i kraft den 1 januari 1945, dock med det undantaget, att 7 §, 1 och 2 mom. och 3 § 1 mom. med föreskrifter angående brandbefällets utbildning träda i kraft först tre år senare eller den 1 januari 1948.

Detta innebär således, att brandsyn skall förrättas redan 1945 även på sådana platser, där brandbefäl med tillräcklig utbildning ej finnes. I detta hänseende kan den nya brandstadgans upptakt kallas mindre lycklig. Man kan nämligen befara att konflikter uppstå mellan de juridiska och praktiska synpunkterna. Ur juridisk synpunkt skall brandsyn förrättas. Ur praktisk synpunkt kan inom många av landets kommuner en ändamålsenlig brandsyn ej genomföras av det enkla skälet, att brandsyneförrättare med erforderlig kompetens saknas.

Även om brandsyneförrättningen fordrar juridiskt stöd i utfärdade föreskrifter, är den till sin natur praktisk och ekonomisk, d. v. s. dess mål är att till brandsäkerhetens höjande för skäliga kostnader genomföra praktiska åtgärder. En sådan verksamhet fordrar såväl teoretiskt kunnande som en viss erfarenhet. Bådadera ta tid att förvärva, och jag vågar påstå, att det kommer att taga åtskilliga år innan den nyutbildade personal, som nu skall förrätta brandsyn på landsbygden, får tillräcklig rutin för att lämpligt avväga de ålägganden, som bör göras. Riksförbundets brandsynekurser och Statens Brandskolas brandchefskurser kat. III kan ge eleverna en värdefull ledning, men kan aldrig bibringa dem erforderlig rutin. Framdeles, när den blivande brandchefen förmodligen hämtas bland brandkårens personal och då kan ha en del erfarenhet bakom sig, kan man vänta ett helt annat utgångsläge för brandsyneförrättarna.

Med en sådan utgångspunkt, som rent allmänt sett torde vara riktig, hade det säkerligen varit lyckligare, om brandsyneföreskrifterna för landsbygden givits en något smidigare övergångsform; helst i den riktningen att brandsyn ej behövde förrättas förrän utbildat brandbefäl

fanns tillgängligt. Om brandbefälet skall vara utbildat den 1 januari 1948 så borde brandsynebestämmelserna lämpligen ej trätt i kraft förrän tidigast under år 1948, ev. med rätt för kommun att även före detta år låta förrätta brandsyn. Ett par års uppskov med brandsyneförrättningarna hade med avseende på de praktiska verkningarna, och detta är det enda väsentliga, knappast medfört någon nackdel. Det juridiska tvång, som redan i år pressar fram brandsynen, kan ej bibringa brandsyneförrättarna den kunskap och det omdöme, som för ett gott resultat är nödvändigt. Den härför erforderliga tiden står ej till förfogande.

Jag tvekar ej att i detta läge ge brandsyneförrättarna det ur juridisk synpunkt kanske vidriga rådet: "Låt under de första åren de praktiska synpunkterna avgjort ha företräde, och ta lite lätt på brandsynen tills ni bli en smula varma i kläderna".

Erfarenheten visar nämligen, att mindre rutinerade brandsyneförrättare stundom ha benägenhet att skjuta över mål. Detta innebär särskilt i samband med de nya föreskrifternas ikraftträdande en viss fara. För befolkningen är brandsynen i många fall en nyhet, som ingriper i deras hem eller verksamhet. Man kan ej begära att den stora allmänheten skall ha någon större förståelse för förrättningen. Men det är synnerligen önskvärdt, att förståelse för brandsynens betydelse efter hand går in i det allmänna medvetandet. En förutsättning härför är, att från början inga överdrivna misstag göres från brandsyneförrättarens sida.

För att vinna allmänhetens förtroende är det nödvändigt att brandsynen får verka successivt. Det finns i äldre byggnader mycket, som ur brandsäkerhetssynpunkt ej är bra. Allt kan ej omedelbart rättas. Endast efter hand kan tillståndet förbättras och det är t. o. m. ej för mycket sagt att i allmänhet endast den förbättring, som genomföres efter hand, är sund. Det är inte paragraferna, som avgör vad som är riktigt, utan detta hänger ytterst på det sunda omdömet. Det är mycket lätt att göra ålägganden, då de ekonomiskt drabbar andra. Det är däremot mycket svårt att göra väl avvägda och ändamålsenliga ålägganden.

Jag skulle därför till landsbygdens brandsyneförrättare vilja rikta den uppmaningen, att under de första åren hellre vara för försiktiga än för aggressiva. Det är bättre, att det göres något för litet än att det göres för mycket. Det är bättre att brandsynen från början vinner allmänhetens förtroende, än att allmänheten blir oppositionellt inställd.

Det kan måhända synas märkvärdigt, att en yrkesbrandman i min ställning kommer med en liknande uppmaning, men det är ej utan anledning. Under mina resor har det nämligen vid ett par tillfällen kommit till min kännedom, att brandsyneålägganden framkallat mera allmänt missnöje. I dessa fall ha nog brandsyneförrättaren varit alltför nitisk och vid ett par tillfällen tangerat eller t. o. m. överskridit sin befogenhet.

En sådan start gör sannolikt ej den nytta, som är önskvärd. Det tar sin tid att vinna förståelse för brandskyddsarbetet. Förbättringar kan ej genomföras utan ekonomiska uppoffringar. Både allmänhetens inställning och ekonomien fordrar i början en viss återhållsamhet.

Det är ett faktum, visserligen ett beklagligt sådant, men i alla fall ett faktum, att brandskyddet på den svenska landsbygden hittills varit rätt mycket förbisett. Därför finns det säkerligen också många brister. De fordra förbättringar. Glöm ej att successiva förbättringar i allmänhet ger det bästa resultatet.

Jag minns från mina första år på brandmannabanan, hur en brand-

syneförrättare, en av den tidens mera prominenta brandmän, efter en besiktning, som följdes av rätt skarpa ålägganden, yttrade till företagens ägare: "Det viktigaste är att anläggningen inte brinner". "Nej", svarade ägaren, "det viktigaste är att rörelsen går ihop". Då jag nu vid mognare år och efter 20-årig erfarenhet som brandsyneförrättare ser tillbaka på fallet, måste jag erkänna, att ägaren den gången hade rätt. Han representerade det sunda bondförståndet, medan brandsyneförrättaren sköt över mål. Den senare fick också inför de slutgiltigt beslutande myndigheterna minska sina fordringar. Ett måttligare åläggande hade därför här gjort samma praktiska nytta och ägarens inställning till brandskyddet och förrättningsmannen sannolikt blivit mera sympatiskt, vilket varit till alla parterers fromma. Episoden visar också, att tjänstemän lätt lägger sig till med ensidig fackinställning, som skymmer de större perspektiven. Resonemanget lärde mig, att brandsynen skall ses från allmän, ekonomisk synpunkt.

Då, men först då fyller den sin uppgift, nämligen att genom ändamålsenliga åtgärder för rimliga kostnader minska brandskadorna.

Till Eder tjänst i försäkringsfrågor
står

FÖRSÄKRINGS AKTIEBOLAGET

Kungsgatan 26

IRIS

Stockholm 3

OLYCKSFALLS-, ANSVARIGHETS-, BRAND-, INBROTT-,
MASKIN-, AUTOMOBIL-, avbrotts-, cykel-, fastighets-,
företagare-, garanti-, glas-, hem-, resgods- och vattenled-
ningsskadeförsäkring.

Synpunkter på sotningsväsendets organisation på landsbygden

*Utdrag ur föredrag, hållet vid 1945 års konsulentmöte
av konsulent F. Rosenberg.*

Man har all anledning förmoda att brandlagen och brandstadgan i huvudsak motsvarat de förväntningar man uppställt i fråga om en ändamålsenlig brandlagstiftning. Detta utesluter emellertid icke att vissa paragrafer mottagits med mindre enhälligt entusiasm. Sotningsbestämmelserna torde i första hand tillhöra denna grupp. Lagens och stadgans bestämmelser om sotning äro så väl kända att de kortfattade paragraferna här icke skall genomgå. Det räcker med det konstaterandet, att yrkessotning, enligt lag och stadga, icke kan framtvingas inom landsbygdskommuner, som tillämpa brandstadgan avd. II. Här skall icke ordas om de fördelar yrkessotning ur brandförsvarssynpunkt medför. Ej heller skall här behöva nämnas om värmeekonomiska synpunkter.

I detta inledningsanförande skall framhållas de vägar man har att följa för att ernå ett mera ändamålsenligt sotningsförfarande å landsbygden. Jag vill emellertid framhålla, att mina uttalanden bygger på den enhälliga uppfattning, som en kommitté, vari jag varit ledamot, efter ingående studier i ämnet kommit fram till. Några ord härom. På förslag av brandförsvarsintresserade organisationer tillsattes under förliden vår en kommitté, som benämnde sig Skånska sotningskommittén. Denna bestod av länsassessor Kvistberg, ordförande, civilförsvarsdirektör Blomgren, vice ordförande, sekreteraren i Skånska häradsbrandstodsbolagens sammanslutning, kamrer Häkansson, sekreterare, skorstensfejarmästarna Berg och Lundgren, som representanter för skorstensfejarmästarnas riksförbund samt länsbrandinspektörerna i de båda skånska länen. Kommittén erhöll rätt att med sig adjungera medhjälpare. Sålunda ha bl. a. kommunala förtröendemen medverkat i kommitténs arbete.

Kommittén fastslog — utan närmare motivering — att den för sin del ansåg det vara uppenbart att ordentlig sotning å landsbygden icke kan tänkas med mindre den utföres av yrkesutbildade personer. Därmed voro arbetsuppgifterna givna. Det bör anmärkas att kommittén har varit synnerligen lokalt inriktad. Det är förhållandena i Skåne, med i vissa om-

råden tätare bebyggelse, som ligger till grund för frågans bedömning. Jag anser mig icke ha några som helst förutsättningar att uttala mig om läget inom andra delar av landet, men förmodar att snarlika lokala förhållanden råda på sina håll.

Det torde kanske vara motiverat att i detta inledningsanförande först redogöra för de anvisningar, som lämpligen kunna utgöra ett komplement till normalbrandordningen och därefter söka finna vägar, som animera kommunerna till att antaga brandordning med dessa tillägg.

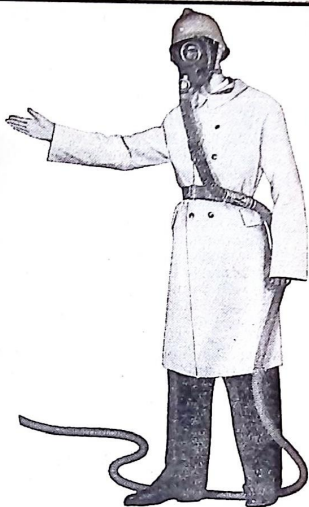
Tätorter och kommuner i övrigt.

Man ställer sig frågande — kanske med rätta — inför normalbrandordningens förslag om ett särskiljande i vissa hänseenden mellan tätorter och kommunen i övrigt. Det är fortfarande skånska förhållanden jag tänker på. Kan det vara rimligt att strängare bestämmelser skola tillämpas inom en s. k. tätort — ett stationsområde, en by etc., där bebyggelsen i huvudsak utgöres av, för att tala försäkringsspråk, civilrisker under det att lantgårdsriskerna och vad därtill hör behandlas mildare. Man lutar nog åt den uppfattningen att det är lämpligare att sammanföra bestämmelserna till en enda grupp för hela kommunen, även om det finnes tätort. Det betyder att bestämmelserna enligt normalbrandordningen t. ex. om sotningsfrister för tätort måste något jämkas under det att motsvarande skärpning kommer på den övriga delen av kommunen. I fortsättningen kommer jag icke att särskilja tätort och övrig del av kommunen.

Det fundamentala torde väl i alla fall vara att för varje kommun finnes en av brandstyrelsen godkänd, yrkesutbildad skorstensfejare. Skulle kommunen — vilket blir det vanligaste — ingå i sotningsdistrikt med andra kommuner kan lämpligen brandstyrelsen utse ombud att gemensamt med ombud från övriga kommuner besluta om godkännande.

Vilka fordringar uppställer man på vederbörandes kompetens? Man kan knappast kräva samma kompetens som för skorstensfejare i stad d. v. s. genom-

Ett all round andningskydd



friskluftmask



Vid vissa bränder med svår rökutveckling måste tyngre gasskydd användas. En syrgasmask kan emellertid ställa sig onödigt dyrbar. Då är Auer friskluftmask det rätta andningskyddet. Den gör bäraren oberoende av den omgivande luften — andningsduglig luft tillföres genom en slang, vars yttre ände befinner sig i friska luften — är lätt att bära och hindrar ej arbetet.

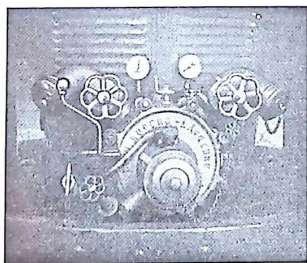
Auer friskluftmask kan med fördel ersätta koloxid- och syrgasmasker vid ett flertal arbeten inom brand- och gasskyddet. Den blir dessutom i längden billigare genom att den praktiskt taget saknar detaljer, som förbrukas. Begär offert och 'närmare upplysningar'!



BIRGER CARLSSON & Co. A - B

KAPTENSGATAN 6 - STOCKHOLM - TELEFON 23 26 55 (VÄXEL)

Frontmonterade pumpar



från 1000 till 2000 m/lit.

Med avgasevakuering, oljekylning och synkr. koppling till motorn.

WILH. RUBERG - LÅNGBRO

Tel. Kristianstad 174 och 178

gången mästartekurs vid statens brand-skola. Som teoretisk underbyggnad bör gesällkursen kunna godtagas, men även enbart praktisk verksamhet synes vara tillfyllest, om den är väl vitsordad och varit så beskaffad att det kan antagas, att vederbörande kan utöva en självständig verksamhet, och det är ju huvudsaken. Kompetensparagrafen skulle lämpligen kunna lyda: Den som vill vinna godkännande såsom skorstensfejare för kommunen skall, där ej länsstyrelsen medger undantag, hava genomgått kurs för skorstensfejare vid statens brand-skola eller med goda vitsord minst fem år arbetat hos godkänd skorstensfejare.

Det är icke erfordreligt och icke av flera skäl möjligt att godkänna särskild skorstensfejare för varje kommun. Flera kommuner måste därför förena sig om samma skorstensfejare, som tidigare framhållits. Av denna orsak ha Skåne-länen föreslagits uppdelas i sotningsdistrikt — för Malmöhus läns vidkommande i 29 landsbygdskdistrikt.

Anständig bärgning åt skorstensfejaren.

Vid distriktsindelningen har beaktats — jag vågar påstå i första hand — att yrkesutövare, sådana som äro lämpliga, icke torde kunna erhållas, såvida distriktet icke medger en anständig bärgning. Det är en omfattande fråga som tarvar ett allvarligt beaktande. Å andra sidan — dock med skorstensfejarens anständiga bärgning för ögonen — är det nog riktigt att distriktet göras så små som möjligt. Detta har bestämt uttalats från kommunhåll, och det har framhållits att härigenom skapas förutsättningar för bästa möjliga kontakt mellan skorstensfejaren å ena sidan samt fastighetsägarna och kommunerna å andra sidan. Det har från flera håll bestämt sagts ifrån, att kommunerna icke önska anlita skorstensfejaren i närmaste stad. Man menar att endast hans arbetare utföra arbetet, att ena året kommer en, andra året en annan. Vederbörande mästare lär själv aldrig känna sitt distrikt. I stället har man hört kommunrepresentanter säga: Vi vill ha vår egen skorstensfejare, en person, som själv utför arbetet med erfordreligt biträde. Han är mera tillhands för extra sotningar, och han lär känna oss och våra önskemål.

Man frågar sig huru stort distriktet bör vara för att bereda skorstensfejaren skäligen ekonomisk gottgörelse. Under förarbeten i Malmöhus län hade man nog i början den uppfattningen, att ett distrikt borde omfatta omkring 2500—300 eldstadsförsedda fastigheter. Det visade sig emellertid att kostnaderna (personal, transporter m. m.) blevo så pass stora att mästarens inkomst av sådana större

distrikt blev ungefär densamma som i de mindre distrikten med omkring 1500—2000 fastigheter. Kommittén kunde under sådana förhållanden, med hänsyn till de mindre distrikterns avgjorda fördelar, för sin del endast förorda sådana.

Distriktens omfattning är i främsta rummet beroende på den taxa, som anses böra tillämpas. Skorstensfejaren bör nämligen icke vara anställd mot lön av kommunerna utan en fri företagare, som har sin huvudsakliga inkomst i sotningsavgifter från fastighetsägarna.

Som lämplig taxa har för Malmöhus län förordats det förslag till stadstaxa, som upprättats av Sveriges skorstensfejarmästares riksförbund. Å de i förslaget upptagna avgifterna anses böra för närvarande utgå kristillägg med 20 %. Man kan invända att riksförbundets s. k. landsbygdstaxa, som är något högre, i stället borde förordats. Mycket talar givetvis för att landsbygdssotningen av kända skäl kan ställa sig kostbarare. Landsbygdskommunerna väntas emellertid bestämt motsätta sig högre taxa än för städerna gällande — detta i all synnerhet som municipalsamhällena skulle få vidkännas avsevärd ökning om landsbygdstaxan skulle vinna tillämpning. Efter gjorda beräkningar kan antagas att med tillämpning av den föreslagna taxan med kristillägg och de föreslagna sotningsfrister jag senare kommer att tala om, skulle sotningsavgifterna komma att uppgå till i medeltal 6 kr för varje eldstadsförsedd fastighet. Till grund för beräkningen ligger noggrant gjorda räkningar av eldstäder och fastigheter.

Utöver sotningsavgifterna synes skäligen att skorstensfejaren erhåller ett arvode från kommunen, förslagsvis motsvarande 1 kr för varje eldstadsförsedd fastighet. Denna avgift kan närmast betecknas som kompensation för den lägre stadstaxan. Man kan även räkna avgiften som ersättning för skorstensfejarens befattning med brandsyn. I detta sammanhang bör framhållas att skorstensfejaren med fördel kan utses till ledamot av brandsynenämnden. Givetvis inrymmer enkronan endast besiktning, som skorstensfejaren utför i samband med sotning. Brandstyrelsen äger som bekant enligt 34 § brandstadgan medgiva att mindre eller avsesid belägen byggnad eller annan anläggning icke skall omfattas av den allmänna brandsynen. I anslutning till sådant medgivande kan bestämmas att skorstensfejaren i samband med eldstadsbesiktningen även uppmärksammar annat, som plågar undersökas vid allmän brandsyn.

Synpunkter på distriktsindelning.

Tidigare har framhållits följande synpunkter på distriktsindelningen.

1. Hänsyn måste ovillkorligen tagas

Gjut dimma på elden med **BRANDSJÖINSATSEN**



Från samlad stråle erhålles dimma endast genom lätt vridning av insatsens kordongerade krans (c:a 60 graders toppvinkel).

En jämn finfördelning av vattnet erhålles.

Vattenmängden kan varieras på vanligt sätt genom avtagning av trappmunstyckena.

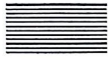
Brandsjöinsatsen är lätt, lättskött och oöm.

Brandsjöinsatsen skall alltid finnas på strålröret.

Alla slag av brandmateriel för effektivt brandskydd finns hos TRÄGÅRDH's.



TRÄGÅRDH's



Sveavägen 29 - STOCKHOLM - Tel. växel: 23 41 70

till skorstensfejarens skäligen ekonomiska gottgörelse.

2. Distrikten få icke göras för stora. Den personliga kontakten skall eftersträvas.

3. Vid gränsdragningar är det tydligt att vägnät och transportförbindelser så väl som möjligt skall kunna utnyttjas.

4. Kommunerna i ett brandförsvarsförbund eller släckningsdistrikt skola om möjligt hänföras till ett och samma sotningsdistrikt. Med andra ord — en brandchef på landsbygden bör ha endast en skorstensfejare inom sitt verksamhetsområde. Man bör med all säkerhet ha länet organisationsplan avseende brandförsvaret färdig, innan man överhuvud börjar staka sotningsdistriktens gränser.

I fråga om sättet för godkännande av skorstensfejare kan tänkas att kommunerna inom distriktet för ändamålet bilda kommunalförbund, varigenom skulle erhållas ett enda organ för godkännandet. Onekligen är kommunalförbund i och för sig den mest rationella organisationen, men med hänsyn till att det lämpligast bör förflyta någon tid innan distriktsindelningen blir slutgiltig, föreslås i stället, att varje kommun ansluter sig till visst distrikt, och att ombud utsedda av brandstyrelserna inom distriktet gemensamt godkänna skorstensfejare.

Beträffande ansökningsförfarandet torde följande av kommittén utarbetade förslag kunna tillämpas. Då skorstensfejare för sotningsdistrikt skall utses, skall kungörelse därom införas i de allmänna tidningarna med angivande av den tid, inom vilken den, som önskar vinna godkännande såsom skorstensfejare inom distriktet, har att ansöka därom. Efter ansöknings tidens utgång utfärdar brandstyrelsen eller, om kommunen ingår i sotningsdistrikt, de utsedda kommunombuden för den av de sökande, som provas vara lämpligast, bevis att han godkänts såsom skorstensfejare för distriktet samt upprättat kontrakt med honom med bestämmelser om uppsägning m. m. Naturligtvis ifrågakommer icke ansökningsförfarande om sotningen skall utföras av redan befintlig, godtagbar skorstensfejare.

Skulle kompetent sökande till något distrikt icke anmäla sig — de mindre distrikten kanske icke locka i samma grad som de större — ja då får man överväga åtgärder för bildandet av större distrikt t. ex. genom sammanslagning av två distrikt för viss tid.

Givetvis kan svårigheter uppstå då det gäller att skaffa kompetenta yrkesmän. Att utbildning av denna kategori yrkesmän måste påskyndas torde vara uppenbart. Kommittén har i skrivelse till Riksbrandinspektören påtalat detta behov. Man får livligt hoppas att Statens brandskola skall kunna medverka till att

landsbygdens skorstensfejare skall få en för yrket lämplig skolning.

Sotningsfrist på landsbygden.

I detta sammanhang skall även nämnas om sotningsfristerna på landsbygden. Normalbrandordningen särskiljer som bekant tätort och övrig del av kommunen. Tidigare har här framhållits att det kanske är lämpligare, att icke göra någon skillnad i detta avseende. Följande förslag till sotningsfrist inom landsbygds-kommun torde i varje fall kunna diskuteras.

1. Två månader för köksspis — utom Agaspis och därmed jämförlig eldstad — jämte tillhörande rökgångar å hotell eller större pensionat.

2. Tre månader
a) för köksspis (utom å hotell eller större pensionat) — annan än Agaspis och därmed jämförlig eldstad — tvätt-panna eller annan eldstad jämte tillhörande rökgångar, såvida eldning äger rum i större omfattning än för enskilt hushålls behov, såsom kafé, matsverering, bageri, snickeri, rökeri eller annan därmed jämförlig inrättning;

b) för värme- och varmvattenpanna med tillhörande rökgångar, såvida eldning sker med ved, torv eller dylikt bränsle.

3. Sex månader

a) för Agaspis och därmed jämförlig eldstad jämte tillhörande rökgångar;

b) för annan köksspis med tillhörande rökgångar, såvida eldning äger rum endast för enskilt hushålls behov;

c) för värme- och varmvattenpanna jämte tillhörande rökgångar, såvida eldning sker uteslutande med koks, antracit, olja eller därmed jämförligt bränsle.

4. Ett år för övriga eldstäder och rökgångar jämte inrör.

Med några ord skall här beröras frågan om hur lämpligen kommunerna kunna intresseras för yrkessotning. För det första måste kommunerna ha god tid på sig att ingående studera de detaljanvisningar jämte i varje särskilt fall noggrann motivering, som länsstyrelsen lämpligen kan utsända. För det andra kan länsstyrelsen distriktsvis ordna sammankomster för kommunernas och brandförsvarets män och då gäller det att klarlägga frågan än ytterligare. För det tredje måste länsbrandinspektören med största beredvillighet bistå kommunerna vid utformningen av brandordningarna.

Framtiden får visa om önskemålet — yrkessotning på landsbygden — är realiserbart. Man har emellertid fog för den förhoppningen, att sotningsförfarandet å landsbygden skall göras till föremål för alldeles särskilt omdömesgill prövning, och att alla goda krafter skola samverka för frågans slutliga lösning.

100.000 kr. till brandförsvaret i Älvsby

Av brandchefen Ernst Olsson

Då jag blivit anmodad att i Brandkärtidskrift lämna en kortfattad redogörelse över det förslag till brandväsendets ordnande inom Älvsby kommun, och som fullmäktige vid sammanträde den 20 sept. enhälligt beslutade antaga, får jag först börja med en beskrivning av kommunens geografiska läge och utseende.

Älvsby socken ligger i södra delen av Norrbottens län och dess bebyggelse går på båda sidor av Pite-älven. Själva naturens utformning inom socknens domäner påminner i hög grad om de ombesjunga Ångermanländska landskapsbilderna med höga älvsnipor och strida forsar i skön omväxling till de stora nivåkillnaderna i de olika bergspartierna. Man skulle kunna säga att Storforsen i Pite-älven har landets största fallhöjd. Socknen är en typisk skogskommun och har en ytvidd av 1.820 kvkm. Bebyggelsen har sålunda av naturliga skäl fått formen av mindre samhällsbildningar med några större centra på betydande avstånd från varandra, med Älvsby municipalsamhälle som den stora metropolen. Det var med utgångspunkt från dessa geografiska förhållandena som utredningskommittéerna hade att göra upp sitt förslag till brandväsendets ordnande inom socknen.

I municipalsamhället finnes sedan 1924 brandkår som förvaltas av samhällets brandstyrelse med vilken kommunen har släckningsavtal. Brandkåren har på detta sätt vid vissa utryckningar haft mer än fem mils utryckningsväg, vilket helt naturligt inte kan anses vara tillfredsställande. Enär inom municipalsamhället förut finnes brandstyrelse, och detta samhälle tillhör kommunen, har kommittén föreslagit att hela kommunens brandväsende förvaltas av en gemensam brandstyrelse, och att ytterligare tvenne brandkårer organiseras i det 2 mil från mep-samhället belägna Vistheden och i Vidsele, beläget 3,5 mil från mep. Dessa brandkårer skola utrustas med motorspruta,



brandbil samt 1.000 m. slangmateriel. Brandstationen i mep kommer att utgöra centralstation där allt underhåll av materielen kommer att verkställas och reservförråd skall finnas upplagd. Brandkåren i Vidsele och Vistheden skall stå under befäl av en vice brandchef och dennes ställföreträdare, samt bestå av vardera 12 man. Reservstyrkan skall utgöras av 20 man vardera. Då endast genom dessa brandkårer brandväsendet icke kan anses tillfredsställande ordnat har föreslagits att i de mindre byarna organiseras brandgrupper om 4 man med lika stor reserv, vilka utrustas med en bärbar motorspruta med en vikt av c:a 25 kg. Med tanke på den stora skogsareal som finnes inom kommunen kommer med all säkerhet dessa att kunna vara till stor nytta vid skogseldsläckning. Rekvisition av dessa brandgrupper för skogseldsläckning skall dock ske av brandfogde hos brandchefen (skogsbrandsläckningen är inom socknen ordnad för sig).

I municipalsamhället finnes brandstation vars utrymme icke är tillräckligt ens för nuvarande organisation. Dessutom saknas anordning för slangtvättning. I förslaget ingår därför plan för utbyggnad av denna brandstation samt nybyggnader av brandstationer i Vidsel och Vistheden, den senare kombinerad med uppförandet av en maskinell bad- och tvättstuga. I vissa större byar kommer dessutom branddammar att uppföras för att säkra nödig vatentillgång.

Hela denna betydande organisation kan av naturliga skäl inte genomföras på en gång och är därför, enligt de uppgjorda planerna, beräknad vara fullt genomförd först omkring 1948.

Totalsumman för hela denna omorganisation av brandväsendet beräknas något överstigå 100.000 kronor förutom de anslag, som beräknas erhållas genom statsmakterna. Till de senare räknas 2 motorsprutor, vilka bör kunna erhållas utan kostnader, tretusen meter slangmateriel av vilken 1.000 m. placeras på vardera brandkåren och 1.000 m. på reservförråd i centralstationen. För denna slang har vi beräknat erhålla 75 % statsbidrag. Dessutom hoppas vi kunna erhålla högsta möjliga statsbidrag till branddammar och brandstationsbyggnader.

Älvsby kommun hade vid årsskiftet 1944—45 ett invånareantal av 9.217 personer inklusive innevärnarna i municipalsamhället. Dessa äro medtagna i denna siffra emedan municipalsamhället tillhör kommunen i alla frågor utom vad som gäller brand-, byggnads- och hälsovårdsstadgoerna för vilka frågor municipalsamhället ensamt svarar. Skattekrornas

antal var vid senaste taxeringen 85.900 med en utdebitering av 15:— kr. per skattekrona.

För municipalsamhället var folkmängden vid årsskiftet 1944—45 1.334 personer. Vid senaste taxering var skattekrornas antal 18.500 med en debitering av kr. 1: 60, vilket till nästa år kommer att höjas med ytterligare 1 kr. Det är kanske lämpligt att även omtala att innevärnarna i municipalsamhället, genom den formulering som givits § 1 i brandlagen, får betala först ensam sitt eget brandväsende och sedan (som i vårt fall) 1/3 av kommunens brandväsende.

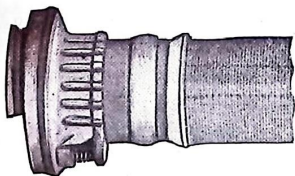
Kommunens årliga kostnader för de nya brandkärernas verksamhet beräknas uppgå till något över 6.000 kr. Därtill kommer municipalsamhällets kostnader för den centrala brandkåren med 12.000 kronor, av vilket belopp kommunen betalar en tredjedel.

I de större byarna kommer sotning att verkställas av en av brandstyrelsen anställd godkänd sotare, vilken erhåller ersättning efter fastställd taxa. För brandsyn kommer kommunen att indelas i tre brandsynedistrikt, som troligen kommer att sammanfalla med brandkärnernas uttryckningsområde.

För utbildning av de nya brandkärerna kommer kurser att anordnas i Älvsby.

Detta är i stora drag vad som redan beslutats om brandväsendets kommande utseende inom socknen, och det är min förhoppning att dessa rader i någon mån kan vara en liten vägledning för andra liknande socknar när de går, att efter den nya brandlagens riktlinjer organisera ett tillfredsställande brandväsende.

Använd **Brissmans patentsökta monteringshylsa av aluminium**



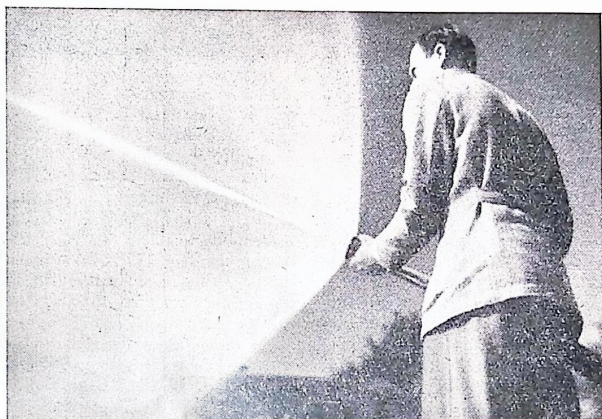
vid montering av Edra brandslangar.

Den starkaste och bästa hittills använda monteringsmetod, provad upp till 70 kg. tryck pr kvcm., skyddar slangen för sönderslagning mot kopplingshalsen, går lätt och fort att utföra utan förkunskap, ingen nitning. Begär broschyr och prislista. Provapparät sändes kostnadsfritt. Vi äro auktoriserade försäljare för Jonsereds slangar och all slang som levereras av oss monteras med den nya hylsan.

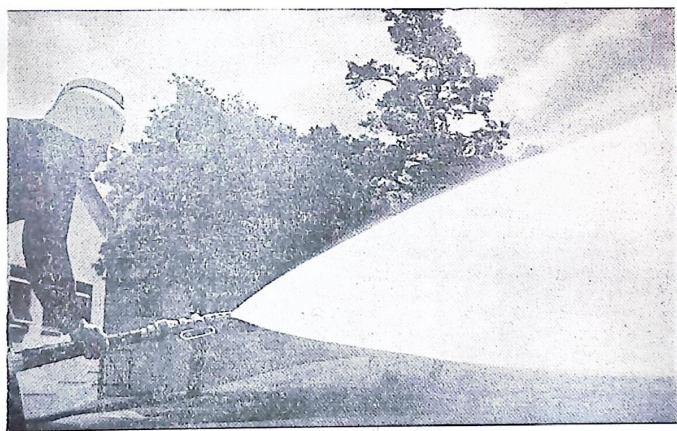
BRISSMANS BRANDREDSKAP — HALMSTAD

Inneh. f. Brandmästare F. Brissman — Norra Vägen 31 — Tel. 3333

"DIMSLÄCKNING" — "STRÅLFÖREARESKYDD"
Henrikssons NYA munstycksinsatser!



Hebrainsatsen för strålförareskydd.



Hebrainsatsen för s. k. dimsläckning.

HENRIKSSONS BRANDREDSKAP

FIRMAN GRUNDAD 1828

STOCKHOLM: Tel. 207822, -23, -24, -25

MALMÖ: Tel. 759 42

GÖTEBORG: Tel. 195103

SUNDSVALL: Tel. 29 89

Följ exemplen: Komplettera Edra strålrör med Hebrainsatser!

Sju ledningar vid Karlstadsbrand

Strax före klockan 10 på förmiddagen den 1 oktober utbröt eld i ett av stadens äldre hus. Elden, som var anlagd, fick i det torra trävirket en så hastig spridning, att de inneboende ej hunno taga sig ut, innan utrymningsvägarna voro spärrade av eld. Tack vare brandkårens snabba ingripande kunde den hotande katastrofen inskränkas till delvis ramponering av huset och samtliga till livet hotade människor räddas.

Den eldhärjade fastigheten med beteckningen Drottninggatan 18 i Karlstad består av ett gatuhus samt fyra gårdshus och är belägen i centrala delen av staden, den s. k. Tingvallastaden.

Gatuhuset, som eldhärjades, är uppfört helt av trä i två våningar jämte inredd vindsvåning samt försett med tak av plåt. Till huset leder två trappuppgångar från gårdssidan, varav den ena, vilken uppförts som trapphus, är belägen mitt på husets norra långsida. Den andra trappuppgången är belägen å östra gaveln. Vindsvåning och de västra lägenheterna å andra våningen kunna därför endast nås genom trapphuset. Byggnaden inrymmer affärslokaler å nedre boten samt bostadslägenheter å såväl andra våningen som vinden.

Huset ifråga var ett av de första som uppfördes efter stadsbranden år 1865 och inrymde då den första skolan i staden. Katastrofen för 80 år sedan utbröt förresten endast ett par kvarter från den

nu eldhärjade fastigheten vid ungefär samma tidpunkt på dagen.

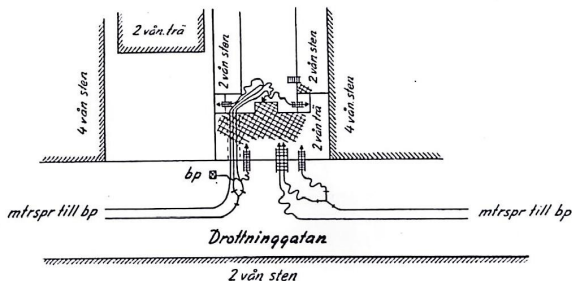
Vid brandkårens ankomst till eldsvådeplatsen var trapphuset å gårdssidan övertänt och elden hade spritt sig över vinden. Då det fanns folk kvar i huset, blev första åtgärden livräddning. Till en balkong å vindsvåningen hade en äldre dam sökt sig, där hon omgiven av rök ropade på hjälp. Utanför fönstret till sitt rum å tredje våningen å gårdssidan hängde en yngling, som förgäves försökt taga sig ut på vinden, och elden hade så trängt in i hans rum, att hans enda utväg var fönstret.

För räddning av den gamla damen restes en mekanisk stege i vars topp fästes en blocklina, medelst vilken den nödställda firades ned. Ynglingen räddades över skarvstegar. Dessutom räddades ytterligare fem personer från andra våningen.

För släckning av eldsvådan togs vatten från angränsande brandposter och koplades motorsprutor till två av brandposterna för att stärka trycket. Med fyra ledningar angreps elden över stegar från gatan, och från gårdssidan arbetades med tre ledningar. För närmare studium härav hänvisas till bifogade skiss.

Huset var naturligtvis avgränsat å gavlarna medelst stabila brandmurar, å gårdssidan däremot hängde huset samman å båda ändar med gårdshus. På grund av strålningsvärme fick elden också här fäste i ett hörn av ena gårdshu-

 = eldhärjat område





set, men denna nya eldhärd kunde snart kvävas. Vid inträngandet med strålarna i det brinnande huset voro samtliga strålförare och medhjälpare försedda med syrgasapparater, varför inga rökförgiftningar uppstodo. Sammanlagt voro 10 syrgasapparater i arbete. Efter några timmar var elden begränsad och efter släckning kunde vidtaga.

Av hela huset hade vindsvåningen, trapphuset och de närmast trapphuset belägna rummen totalskadats. I övrigt sträckte sig den huvudsakliga förstörel-

sen till rökskador, medan däremot vattenskadorna voro ringa, enär strålförarna beordrades använda smalslang så snart elden neddämpats.

Orsaken till eldsvådan kunde lätt förklaras, då det visade sig att två minderåriga pojkar hade hittat en tändsticksask med obrända tändstickor och med hjälp av litet träull och pappkartonger anlagt eld i trapphuset.

Det eldhärjade gatuhuset var brandförsäkrat för en summa av 66.700:— kr. och det östra gårdshuset, som blev något brandskadat, för 36.000:— kr. Då gatuhusets centrala del och vind är totalskadat kommer huset att rivas och ersättas med ett fyrvånings stenhus. Allt lösöre och inventarium var tillsammans försäkrat för 127.000:— kronor. Av detta belöpte sig brandskadorna till endast 30.000:— kronor.

I enlighet med brandordningens föreskrifter funnos livräddningsanordningar å vindsvåningen. Sålunda kunde den innestängda damen söka sig ut på en balkong, men den ovan nämnde ynglingen hade ingen annan utväg än fönstret. Platsen för livräddningslina, som tillhörde detta rum, hade ynglingen ej vetskap om. Hade det här varit fråga om en äldre person, hade denna aldrig kunnat orka hänga i armarna utanför fönstret.

Vid brandsynen finner man också ofta att folk ej kan hantera livräddningslinor eller ens veta var de finnas. I många fall äro de också rädda för att begagna sig av dem. För den skull borde fasta livräddningsanordningar eller för livräddning lämpliga balkonger alltid föreskrivas.

Per Wahlström.

KORRUGERAD

CELENT

En nyhet för taket

FÖRES I MARKNADEN AV

SKANDINAVISKA **Etternit** AKTIEBOLAGET

LOMMA

STOCKHOLM

HALMSTAD

GÖTEBORG

”Äldste”

brandchefen

25-årsjubilerar



Brandchef A. R. Florin

Ur Kalmartidningen ”Barometern” återgiva vi nedanstående utdrag av en artikel författad av signaturen Håte:

Den 1 november kunde brandchefen, kapten A. R. Florin fira sitt 25-årsjubileum som brandchef. Visserligen icke till levnadsåren, men väl till tjänsteåren är han den äldste brandchefen i landet, närmast följd av brandcheferna W. Odell, Halmstad och E. Enander, Jönköping.

Kapten Florin började sin brandbefälstjänst som v. brandchef i Kalmar 1920 och tillträdde den 1 november samma år som brandchef i Luleå samt återbördades till Kalmar den 1 juni 1929 som brandchef.

Mitt första elldop, berättar kapten Florin, erhöj jag vid Schröders bageri på Östermalm i Stockholm 1918. Jag hade förmånen att ligga på taket till ett 5-vånings hus som strålförare. Litet humanare behandling, tycker man, att den röde hanen kunde ha åstadkommit åt en nyvorden brandrekryt än att förrätta döpelseakten på fem våningars höjd och t. o. m. under full vindsfyr. Medan jag nu i alla fall låg där, så gjorde jag mina iakttagelser, som icke voro så värst hedrande för utrustningen. Jag konstaterade

nämigen, att dåvarande typen för larmrockar icke var så lämplig, ity att man icke kunde knäppa ärmarna kring handlederna, vilket visade sig vara förenat med ett visst obehag. När vattnet forsade ner från taket, kommo massor av rättor åkande kana rätt ner i mina rockärmar, och detta förbättrade ju icke min i övrigt icke så särdeles angenäma situation. Anledningen till att det fanns så gott om rättor där uppe, var helt enkelt den, att bageriet hade hela sitt mjölförråd på vinden. Eftersläckningen liknade därför mest fordomdags degtrampning.

En aftonstund var det soteld på Hörtorget. Det befanns vara hos en tant, där jag bott under mina år på Gymnastiska centralinstitutet. När jag kom dinglande med pyttssprutan in i hennes kök, blev hon tydligen mycket förvånad: ”Nä, men är det inte min käre, rare löjtnant. Har det gått så på tok för honom, och han som var så snäll.” Soteldsläckarens yrke stod tydligen inte i någon hög kurs hos husmödrarna på den tiden.

Jag trivdes bra i Luleå, och där, såväl som i Kalmar, är endast gott att nämna angående samarbetet med de kommunala myndigheterna. Vid den avskedsmiddag,

som hölls för mig, då jag skulle lämna vår nordliga stad, erhöll jag dock en liten, men oförtjänt reprimand. Vid Storgatan lågo tvenne fastigheter, sträckande sig ett gott stycke ut på gångbanan, varför de skulle rivas. Ett par dagar innan jag lämnade min tjänst utbröt eld i en av fastigheterna, vilken vi lyckades rädda, berättar kapten Florin. Nu påpekade stadsfullmäktiges ordf. i sitt middagstal, att jag förorsakat Luleå stad en extra utgift på 150.000 kronor genom att jag räddade fastigheten, vilken nu måste inlösas av staden. Jag tog emellertid det hela med jämnmod och förklarade, att felet helt berodde på stadsdirektören, vilken aldrig lämnat mig någon förteckning på de fastigheter, vilka borde få brinna ned!

Utvecklingen på brandfronten måste betecknas som rent av revolutionerande under det gångna kvartsseklet. Då jag lämnade Kalmar 1920, fortsätter kapten Florin, fanns här en brandbil under det att Luleå inte hade någon, utan man körde här uteslutande med hästfordon. Vid uttryckningar, då någon av hästarna fick stanna hemma, blev det ett förfärligt oväsen i stallet. Körningen hade dock sina besvärigheter under kalla dagar, då kvicksilvret i termometern föll till —30 gr. Körsvennen förfrös då mycket ofta händerna, trots bastanta handskar, och därför måste kusken avlösas gång på gång under pågående körning.

Voro dragarna pigga och arbetsamma, så hade reservkåren strax före min ankomst till Luleå visat sig mindre benägen för deltagande i eldsläckning. Man hade helt enkelt etablerat strejk. Anledningen var att en brandman, som

deltagit i den finska frihetskampen, efter sin återkomst från Finland ånyo anställdes vid brandkåren, och detta ogillades. Yrkesbrandkåren får enligt lag ej strejka, men reservkårens 30 mannar gjorde det i stället, och man var under tiden tvingad engagera äldre skolpojkar, kontorsfolk och andra som reservbrandmän. Fallet är lyckligtvis unikt

Under mina år i Luleå, fortsätter vår sagesman, inträffade aldrig att jag behövde meddela, att brandkåren på grund av snöfall icke kunde rycka ut. Ett sådant fall har dock inträffat under min tid i Kalmar. Ej heller inträffade det att brandposterna där uppe, trots den kraftiga kylan, voro frusna, säkerligen beroende på att vattenledningsnätet låg betydligt djupare än i Kalmar samt det tjocka snötäcket. I Kalmar är det däremot ganska vanligt — särskilt vid kyla med barmark — att vattenposterna äro frusna, då vi skola använda dem. För den skull ha vi särskild personal avdelad

**Mössmärken
Gradbeteckningar
Armbindlar
Tjänsteålderstecken**

Aug. Holts Gulddragerifabriks A.-B.

Mäster Samuelsgatan 67 STOCKHOLM
Tel. 20 78 58 och 10 05 33

**Knappar-, Möss- & Medlems-
märken**

för Svenska Brandkårernas Riksförbund

C. C. Sporrong & C:o



Kungsgatan 17, Stockholm 7 Tel. Namnanrop »SPORRONG & C:o»

som med karbid hastigt kan tina upp brandposterna. Glädjande nog behöver detta ej bliva någon tidsödande procedur.

Arbetet för såväl befäl som manskap vid brandkärerna gestaltar sig numera på ett helt annat sätt än förr. Då kapten Florin började sin tjänstgöring i Kalmar var det t. ex. förbud för en brandman att vara gift. Ett undantag fanns visserligen, ty en brandman hade lyckats få brandstyrelsens tillstånd att gifta sig. Fritiden var också mera inskränkt. Då hade man "fridag" vart sjätte dygn, numera är det vart fjärde, och inom kort ordnas det säkerligen så, att brandmannen får var tredje dag fri. Vidare hade förr iscensatts ett fullständigt passage-system, varigenom en brandman tjänstgjorde några år, varefter han sökte sig en annan befattning. Detta skulle omöjligt gå för sig numera, ty det behövs stabilt folk, som skall sätta sig in i och handhava den moderna tekniska utrustningen.

Något soffliggande mellan utryckningarna blir det ej heller nu för tiden fastän mängden fortfarande felaktigt går och inbillar sig att så är fallet. Brandkärans personal har mer än normal arbetstid, och dessutom måste man ju tänka på utryckningarna, vilka sällan inträffa under den normala arbetstiden, vilket kanske är bra på sitt sätt, ty då inkräta de icke nämnvärt på dagens ordinarie arbete! Bästa beviset härför gavs under mordbrandsperioden 1937, då larm nästan undantagslöst kom kl. 11 på kvällarna.

För befälet gäller det numera att rätt kunna utnyttja de många nya tekniska resurserna samt att hastigt kunna fatta den taktiska ledningen. Brandmannens yrke har dock alltid sin tjusning med sina många spännande uppgifter, så det gäller att rädda liv och egendom. Man bör vara tacksam, slutar kapten Florin, för att man fått en sådan uppgift.

Motala stad dömd betala . . .

Enligt meddelande från advokat L. Edelberg, Norrköping, har det i förra numret av tidskriften refererade målet mellan en skadad brandman och Motala stad nu vunnit laga kraft. Ingen av parterna har överklagat, och den ekonomiska uppgörelsen är redan avslutad.

Från Statens Brandinspektion

Till länsbrandinspektörerna i samtliga län har följande meddelande utgått:

Ang. motorfordon för brandkårsändamål.

Sedan Kungl. Arméförvaltningens tygavdelning i cirkulärskrivelse den 12. juni 1945 till samtliga statliga myndigheter och verk meddelat, att ett betydande antal av de personbilar, bussar, lastbilar och motorcyklar, som äro i krigsmaktens ägo, komma att försälas i samband med krigsmaktens återgång till fredsfoot, infordrade riksbrandinspektören i cirkulärskrivelse den 28 juni 1945 från länsbrandinspektörerna uppgift om det för brandväsendet föreliggande behovet av automobiler. De sålunda infordrade uppgifterna skulle läggas till grund för en utredning, huruvida brandkärernas behov av automobiler kunde tillgodoses från arméns till försäljning avsedda bilbestånd.

Dylik utredning har nu verkställt och har därvid uttrönts, att de ifrågakvarande automobilerna i första hand vore avsedda att komma transportväsendet tillgodo. Någon förhands- eller förmånsrätt för kommuner eller brandkårsföreningar att för brandkårsändamål förvärva automobiler från det ifrågakvarande beståndet har sålunda icke kunnat utverkas.

Riksbrandinspektören får för den skull föreslå, att, därest för kommun eller brandkårsförening tillfälle skulle yppa sig att på förmånliga villkor erhålla för ändamålet lämpliga lastautomobiler, denna möjlighet av vederbörande bör tillvaratagas.

Då av inkomna förfrågningar beträffande brandkärernas förseende med automobiler framgått, att vederbörande vid inköp av automobiler från arméns försäljning förväntat särskild förmånsrätt, får riksbrandinspektören anmoda Eder att bringa till kommunernas kännedom vad här anförts.

Stockholm den 18 oktober 1945.

Per Lundgren.

P. M.

*angående brandsynförrättningar
m. m. inom kraftstationer och där-
med jämförliga anläggningar.*

Jämlikt brandstadgan den 15 juli 1944 skall allmän brandsyn omfattande samtliga byggnader, upplag och andra anläggningar i stad och å landsbygd årligen äga rum. Stadgans bestämmelser äro sålunda tillämpliga även på anläggningar tillhörande staten.

De speciella förhållanden, som äro rådande inom kraftverksanläggningar, ställa stora krav på brandsynförrättarens kunnsighet och omdömesförmåga. Sålunda måste vid bedömandet särskild hänsyn tagas till de enskilda släckningsredskap, som enligt bestämmelserna i brandordningen skola finnas. Bestämmandet av erforderlig eldsläckningsredskap bör därför ske i samråd med anläggningens driftbefäl.

Till förebyggande av olyckor och onödig skadegörelse i samband med eldsvåda inom kraftverks- och liknande anläggningar bör brandchef och övrigt brandbefäl i samband med brandsyn och besiktningar noggrant göra sig underkunniga om inom släckningsområdet befintliga anläggningar. Vid eldsvåda skall den, som för befälet över släckningsstyrkan, rådgöra med driftbefälet ifråga om åtgärder, som med avseende å strömförande ledningar och apparater behöva vidtagas innan släckningsarbetet påbörjas.

Inom större kraftverks- och liknande anläggningar belägna å ort, där yrkesbrandbefäl ej finnes, kan det vara erforderligt, att länsbrandinspektören åtminstone vid första brandsynförrättningen biträder brandsynenämnden.

Stockholm den 19 oktober 1945.

RIKSBRANDINSPEKTÖREN.

Vattenfallsstyrelsens försvarskontor har samtidigt utsänt nedanstående P. M.:

Anvisningar angående samverkan med lokala brandförsvarsmyndigheter.

Brandstadgans (SF nr 522/44) bestämmelser äro numera tillämpliga — förutom på enskilda och kommunala anläggningar — även på anläggningar tillhörande staten. I brandstadgan föreskri-

ves bl. a. att *allmän brandsyn* årligen skall äga rum. Dessutom kan, när brandchef så påfordrar, *särskild brandsyn* hållas. Brandsynen förrättas av en nämnd, i stad bestående av i regel tre personer och på landsbygden av två — tre personer, (Möjligt är att vid brandsyn å icke statliga kraftföretags anläggningar, särskilt på landsbygden, brandchefen önskar medföra även vederbörande försäkringsbolags brandingenjör.) Nämndens ordförande är brandchefen eller annan av brandbefälet. Om vid brandsyn upptäcks brist beträffande brandförsvaret skall nämnden meddela *föreläggande* att inom viss tid vidtaga rättelse. Därefter skall å förut angiven tid *efterbesiktning* äga rum. Vid brandsyn och efterbesiktning föres *protokoll*. Om detta innefattar anmärkning, skall avskrift av detsamma ofördröjligen tillställas anläggningens ägare. — Även *riksbrandinspektören*, brandchef såvitt angår dennes verksamhetsområde samt *annan av länsstyrelse förordnad person* (länsbrandinspektör) skola för besiktningar äga tillträde till anläggningarna.

Med ledning av dessa bestämmelser samt gällande bestämmelser angående tillträde till vissa kraftanläggningar vill försvarskontoret på uppdrag av Vattenfallsstyrelsen jämväl i dess egenskap av civilförsvarsmyndighet, efter samråd med riksbrandinspektören utfärda följande anvisningar.

1. Så snart meddelande om tid för brandsyn, besiktning eller efterbesiktning erhållits av platschef (= driftledare vid anläggningen) skall detta meddelande snarast bringas till *driftbefälets* kännedom. Då fråga är om större och viktigare anläggning, kan det vara lämpligt att *försvarskontoret* underrättas om sådan förrättning för att, om möjligt, sända representant till densamma.

2. Vid i p. 1 avsedd förrättning skall närvara platschefen eller dennes ställföreträdare samt ordförande i brandskyddskommitté, där sådan finnes organiserad eller ock brandskyddskontrollant, där sådan finnes utsedd samt *bör* närvara någon av driftbefälet och ev. representant för försvarskontoret.

3. Därest vid förrättningen *föreläggande* lämnas, skall platschefen ofördröjligen insända avskrift i 2 ex. därav till driftbefälet. Därest anledning till erinran föreligger mot i föreläggandet angivna åtgärder — dessa kunna t. ex. vara alltför kostsamma eller ur driftsynpunkt olämpliga — insändes snarast den ena avskriften av föreläggandet från driftbefälet till försvarskontoret för vidare åtgärd.

4. Vid brandsyn eller besiktning skall vederbör. brandförsvarsmyndighet *orienteras* om läget vid anläggningen ur brandförsvarssynpunkt (särskilda risker,

befintlig släckningsmateriel, personal m. m.) så att samverkan vid förekommande eldsläckning förberedes och underlättas. Därest brandsyn eller besiktning icke ägt rum under loppet av ett år, göres framställning till den lokala brandförsvarsmyndigheten om att denna må besöka anläggningen för förberedande av dylik samverkan.

5. *Beträffande tillträde till anläggningarna gäller följande.*

Person som innehar av (annan) myndighet (länsstyrelse e. d.) utfärdat *legitimationskort jämte passertillstånd*, medges tillträde, sedan platschefen kontrollerat, att tjänstgörande föreligger.

Person som innehar sagda legitimationshandling (pass, körkort, postens identitetskort e. d.) medges tillträde utan vidare. Skulle han endast kunna förete passersedel utan fotografi, medges han tillträde sedan platschefen kontrollerat, att tjänstgörande föreligger.

Behövliga passersedlar böra färdigställas i god tid före brandsyn etc. I regel utfärdas de utan fotografi för här avsedda personer.

6. *Samverkan med brandfogdar m. m.* Kraftanläggningarnas personal (drift- och reparationspersonal) skall icke registreras, utbildas och uttagas för släckning av skogseldar. Därest i *fredstid* möjlighet finnes för denna personal att deltaga i släckning av skogsbrand, bör dock detta ske.

Kontakt skall sökas med *brandcheferna resp. brandfogdarna* inom de distrikt där vederbörande lokalförvaltning eller kraftföretags anläggningar äro belägna (även ledningar). Brandchef resp. brandfogde skall *orienteras* om vart han skall vända sig vid inträffande skogsbrand, därest t. ex. viss linje önskas spänningslös för släckningen samt om kraftanläggningarnas, framför allt ledningarnas läge, ledningsgatornas bredd, planerade nya ledningsgator m. m. Å andra sidan skall orientering begäras om de åtgärder till skydd för anläggningarna, som planeras av brandchefen resp. brandfogden, därest dylikt samråd ej redan ägt rum. Vidare skall *kraftföretagets personal* — framför allt linjepersonalen — *instrueras* om anmälningsskyldighet till vederbörande brandchef resp. brandfogde, därest skogsbrand upptäckes.

7. För att bereda den personal vid anläggningarna — platschefer, brandskyddskontrollanter m. fl. — som skall närvara vid brandsyn, tillfälle att sätta sig in i de spörsmål som härvid kunna förekomma, överlämnas med varje ex. av dessa anvisningar 1 ex. av broschyren "Brandsyn å industrier" av civilingenjör Christer Möller.

Stockholm den 3 oktober 1945.
KUNGL. VATTENFALLSSTYRELSEN
FÖRSVARSKONTORET
K. G. Sohlén.

Skriv släckningsräkningarna riktigt!

Har en kommun erhållit släckningshjälp av annan kommun skall hjälpgivarens räkning utställas på och sändas till den kommun, som erhållit hjälp. Denna skall betala räkningen och, om kommunen enligt brandförsäkringsbolagens släckningsöverenskommelse av 1945 kan erhålla släckningsersättning, översända räkningen till länsbrandinspektören.

Har eldsläckning gjorts av egen kommunal brandkår inom kommunen och kommunen enligt nämnda släckningsöverenskommelse kan erhålla släckningsersättning kan endera brandkåren utställa räkning på försäkringsanstalten i kommunens namn eller lämna brandkåren en fullständig uppgift å kostnaden till kommunalkontoret — eller till den som har att utställa räkning för kommunen — och härifrån sändes räkning till länsbrandinspektören. (Särskild ersättning åt

brandkåren från kommunen är givetvis icke att påräkna i detta fall.)

Har släckningsavtal träffats mellan kommun och frivillig brandkår (industribrandkår) skall släckningsräkning i enlighet med upprättat avtal utställas av brandkåren på kommunen, som skall betala densamma och därefter, om kommunen enligt nämnda släckningsöverenskommelse kan erhålla släckningsersättning, översända den till länsbrandinspektören.

Efter granskning återsänder länsbrandinspektören räkningen till vederbörande kommun.

Då det torde vara av visst intresse att både brandkåren, kommunen och länsbrandinspektören ha arkivexemplar av räkningarna, böra de utskivas i fyra exemplar, avsedda för ovannämnda samt försäkringsanstalten.

Personalstyrka vid lämnande av släckningshjälp

I den av Riksbrandinspektören fastställda maximitaxan av 1945 för ersättning för eldsläckningskostnader angives bl. a. "Till varje främmande brandkår utgår i regel ersättning för högst 9 man inklusive befäl". Överenskommelsen av januari 1945 mellan brandförsäkringsanstalter angående ersättning för släckningskostnad är baserad på bl. a. denna bestämmelse, vilken *icke* främst tillkommit av kostnadsskäl utan fastmer för att då *släckningshjälp* lämnas, den hjälpgivande kommunen ej skall blottas på brandpersonal. Å andra sidan kan givetvis sådana fall inträffa, att ex:vis den hjälpbehövande kommunens brandchef på grund av det antända objektets värde, risk för eldens spridning eller av annan anledning begär, att den hjälpgivande kåren skall uttrycka med större antal man än vad som utsäges i taxan att som regel gälla.

I ärendet har till Riksförbundet ingått en skrivelse från Släckningskostnadsnämnden vari framhålles *dels* att det vid granskning av inkomna släckningskostnadsräkningar vid flera tillfällen visat sig, att främmande brandkårer vid uttryckning medtagit och debiterat ersättning för flera man än det i maximitaxan angivna normalantalet *dels* att det uppenbarligen icke är meningen, att sistnämnda normalantal bör överskridas annat än om särskilda omständigheter därtill föranleda, *dels* ock att överskridande av förutnämnda normalantal bör åtföljas av särskild motivering,

som kan tjäna till ledning för bedömande, huruvida det större antalet bör ersättas eller ej.

Hrr brandchefer torde alltså beakta, att vid uttryckning för lämnande av släckningshjälp skall den uttryckande styrkan utgöra högst 9 man om icke särskilda omständigheter motivera större uttryckningsstyrka. Därest uttryckningsstyrkan uppgått till mer än 9 man skall motivering härför lämnas i samband med insändandet av släckningskostnadsräkning.

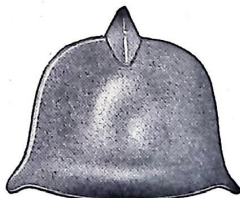
Därest vid brandkårens alarmering mer än 9 man inställa sig kan ersättning åt manskap som ej medföljer utryckningen (= hemsänt manskap) ifrågakomma med stöd av följande bestämmelse i maximitaxan: "Medtages icke hela den alarmerade manskapsstyrkan vid utryckning till brandplats utanför dylikt område¹⁾, lämnas till hemsänt manskap högst en timmes ersättning enligt gällande avlösningsreglemente för brandkåren, dock högst enligt 1) här ovan²⁾".

Det är anledning bestämt framhålla, att ovannämnda personalbegränsning avser förhållandet vid lämnande av *släckningshjälp*. Då brandkår utför *eldsläckning* inom egen kommun (kommunalförbund) eller inom kommun med vilken brandkåren tecknat fast avtal om släckningshjälp äger ovannämnda begränsning givetvis icke tillämpning.

A. E.

¹⁾ = eget tjänstgöringsområde (förf.)

²⁾ = 3: — kronor/timme.



BRISSMANS LÄTTMETALLS- HJÄLMAR

ca succé inom hjälmstillverknigen
Över 10,000 hjälmar sålda sedan 1
april 1938.

Egen tillverkning, lagligen skyddad. Godkänd av Riksförbundets Arbetskommission

Köp ej några hjälmar utan att först se på våra hjälmar, de skändas kostnadsfritt till påseende.

Synnerligen lämpliga för Frivilliga- och Industribrandkårer då de varken rosta eller krympa.

All övrig brandmateriel av bästa kvalitéer till lägsta priser.

BRISSMANS BRANDREDSKAP.

Inneh. f. Brandmästare F. BRISSMAN.

Halmstad.

Auktoriserad försäljare för JONSEREDS slangar.

"Underskatta ej en liten brandkår."

Under ovanstående rubrik anfördes i Brandkärstidskrifts septemhernummer ett exempel på, hurusom en på platsen befintlig liten brandkår vid brand kan rädda stora värden, innan förstärkning hinner anlända.

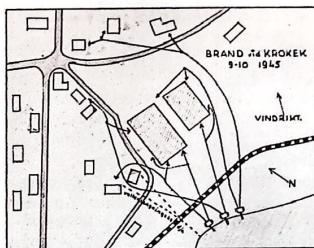
Nedan relaterade fall bevisar ytterligare riktigheten härav.

Inom Krokeks kommun utbröt nyligen en våldsamt eldsvåda i ett par större magasinbyggnader av trä, vilka inrymde stora kvantiteter foderkakor, vedupplag och gengaskol m. m. Elden, som enligt vad polisutredningen givit vid handen var anlagd, fick genast stor spridning, och vid den inom kommunen varande frivilliga brandkårens ankomst voro de båda tätt inpå varandra liggande magasinbyggnader helt övertända, varjämte elden fått fäste i angränsande bostadshus. Byggelsen inom denna del av samhället är mycket tät, och faran för antändning av kringliggande byggnader genom strålningvärmen och gnistregnet var överhängande.

Medan motorsprutan iordningställdes och slangledningar utdrogos, ordnade brandchefen vattenlangningskedjor mot de antända byggnaderna och lyckades härigenom hålla elden, tills slangledningarna voro klara. De första strålarna voro snart i aktion, och dessa insattes för avsläckning av sekundärbränder och skydd av grannrisker.

Vid brandkårens ankomst rekvirerade brandchefen genast släckningshjälp från Norrköpings brandkår, som till en början utsände en utryckningsenhet. Vid dennas framkomst till brandplatsen var läget alltfjämt så kritiskt, att ytterligare en utryckningsenhet rekvirerades från Norrköping.

För inringning av branden och skydd av kringliggande byggnader användes tretton strålar från tre motorsprutor enl. skissen. Munstycksstorlekarna avpassades efter de uppgifter, för vilka strålarna insattes. Sålunda användes 10 mm strålar för avsläckning av sekundär-



bränder och för skyddande verksamhet, medan däremot 14 och 18 mm strålar insattes för direktbekämpning av primärbränderna. Detta förfaringssätt är taktiskt riktigt. Liksom man vid all strid söker anpassa försvarsstyrkans storlek efter anfallsstyrkans, bör man även vid brandbekämpning sträva efter att avväga försvarsmedlen i förhållande till den kraft, med vilken anfallet har satts in, d. v. s. brandens omfattning och häftighet. Detta — att icke använda större våld än nöden kräver — är nödvändigt dels för att icke i onödan slita ut personal och materiel och utnyttja en kanske begränsad vattentillgång, dels för att icke åstadkomma onödig skadeverkan, exempelvis genom för stora munstycksstorlekar och därmed stora vattenmängder. — Den allmänna principen för det taktiska handlandet i berörda spørsmål bör sålunda vara, att primärbranden bekämpas med kraftiga strålar (14, 18 och 22 mm allt efter förhållandena), då däremot för sekundärbränder och skyddande verksamhet användes mindre strålar (10 mm och — med användande av smalslang — 8,5 mm 6 mm eller 4,5 mm).

Eftersläckningen, vid den relaterade branden pågick ett par dygn, och ännu fjorton dagar efter branden kunde eld och rök förmärkas bland ruinerna. Skadorna uppgingo till bortåt en million kronor.

Det torde icke råda någon tvekan om, att samhället runt omkring brandplatsen varit tillspillogivet, om icke platsbrandkåren funnits. Genom dennas snabba ingripande och energiska arbete kunde man hålla grannskapet intakt och, sedan förstärkning erhöles, gemensamt gå till

Gymnastik och idrott vid Paris brandkår 1945

En besökande vid brandkåren i Paris frapperas genast av den påfallande spänstighet och hastighet som utmärker dess brandmän. Vid eldsvådor visa de en gåpåaranda och arbetsintensitet som gör en åskådare häpen, särskilt som ens förhandsuppfattning om franskt brandväsen felaktigt var starkt negativt betonad. Man får nämligen skilja på:

1. *Paris brandväsen*, som handhaves av ett infanteriregemente och som är ordnat på ett föredömligt sätt, samt
2. *Övrigt brandväsen*, som är undermåligt. (Jfr artikel i Brandkärstidskrift nr 9/1945 om fransk riksbandsorganisation.)

Det är emellertid inte något förvånansvärt denna spänstighet, ty brandmannens arbetsdag är fylld av fysiska övningar, avbrutna endast av uttryckningar till eldsvådor och teorilektioner. Man har exempelvis

gymnastik eller annan fysisk utbildning	8.30—9.15
och	9.30—10.45
varefter följer mat- och middagsvila samt	
praktisk övning	14.00—15.00
teknisk praktik	15.15—16.00
teknisk teori	16.15—17.00

Det är verkligen en *brandkår* i egentlig mening. D. v. s. man gör inget an-

angrepp jämväl mot primärbranden och definitivt begränsa denna.

I dessa dagar, då landsbygdens brandförsvar håller på att organiseras, och då man understundom hör representanter för beslutande och anslagsgivande myndigheter giva uttryck åt den åsikten, att landsbygdens brandkärer med hänsyn till deras påstådda ineffektivitet äro omotiverade, torde det icke vara utan betydelse att med praktiska exempel, sådana som det här ovan och det i septembernumret relaterade, påvisa, att även den mindre brandkåren kan uträtta storverk och verksamt bidra till att rädda samhället.

Ro.

nat än själva brandtjänsten. Reparationer o. dyl. handhaves av ett specialkompani, och därigenom kan man ägna sig åt ren brandmannatrimning hela dagarna. Man skulle kanske tro att övningarna med tiden skulle krympa samman och sängen bli det naturliga tillhåll för brandmännen. Så är dock inte alls fallet. Det hela är militärt ordnat med utbildningsplaner från regementsstabens, och utbildningsofficerarna se noga till att tiden tas väl till vara.

Huvudvikten är som synes ovan lagd på det praktiska planet med övervägande övningar och fysisk utbildning, nämligen 4 timmar pr dag och en timme teori.

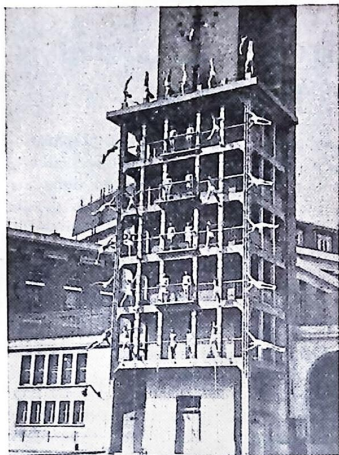
Gymnastiska färdigheterna bestämmes var fridygnsnatten får tillbringas.

Gymnastiken och kroppskulturen kan man säga är det som präglar hela brandmannens liv. För att först bliva antagen som brandman måste han gå genom en del förhållandevis svåra fysiska prov. Och när han väl blivit anställd börjar kampen om *graderna*, men inte om befälsgrader utan om *gymnastikgrader*. Fem sådana finnas, nämligen,

- 1:a klass,
- 2: klass,
- 3:e klass,
- elev-moniteur och
- moniteur,

vilka faktiskt reglerar hela tjänstgöringen. Innan man blir 3:e klassare får man nämligen inte gå hem och sova på sin fridygnsnatt, utan måste vackert packa sig hem till 0100. På fridagsmorgonen får man inte ge sig iväg kl. 8.15, när de andra gå hem, utan skall då ha träningsgymnastik inför en "Moniteur" eller annan som har högre grad än han själv ända till kl. 9.45.

Officerarnas gymnastik ledes även av vem som helst, brandman, underofficer eller officer, som har högre gymnastikgrad än officerarna i fråga.



Vad sägs om att stå på händerna på 6:e våningen? Detta är vanliga brandmän, ej specialutvalda.

Simning 50 m. är obligatoriskt prov för varje anställd. Den som inte kan simma eller gör det dåligt måste ha 2 timmar simträning pr vecka tills han simmar hyggligt.

Om man haft utryckning efter klockan 24 är man befriad från morgongymnastiken. Ingen får dock under några omständigheter ha mindre än 2 timmar gymnastik pr vecka.

Fordringarna för första klassen:

höjdhopp utan ansats	1,00 m.
höjdhopp med ansats	1,20 m.
längdhopp utan ansats	2,20 m.
längdhopp med ansats	4,00 m.
kulstötning (7,25 kg.) med vardera handen	6,50 m.
löpning i grupp vissa varv	10 minuter
klättring uppför vertikal mur	6 m.
armhävningar	7 st.
"brandmanshävning" i full utrustning	1 gång
stegklättring endast med hjälp av händerna	
båglina, med händer och fötter	7 m.
lodlinor, endast med händer, upp och ner	6 m.
eller med händer och fötter	10 m.

tyngdlyftning, 40 kg., fötterna stilla 1 gång
linkastning till 2:a våning
simning 25 m.
barr- och räckgymnastik enligt särskilt program.

Detta är alltså den enklaste av de fem klasserna och *absolut obligatorisk* för varje brandman. Det är ju inte några direkt svåra prov, men de äro allsidiga och med tanke på att *alla* 4.000 brandmännen skall göra dem är det nog ganska höga fordringar.

"Klättringen uppför vertikal mur" utföres vid en specialvägg av trä, där varannan av de parallella plankorna sticka ut ungefär 11/2 cm. för fäste åt händer och fötter.

"Brandmanshävningen" tillgår enligt följande:

1. I full utrustning hänger brandmannen i händerna i en plattform med fötterna c:a 1 m. över marken.

2. Armhävning = "jättehävet", d. v. s. efter hävning till hakan, direkt resning till stående på händerna med kroppen hängande rakt ned.

3. Ett hopp upp på plattformen så att man blir stående på knä.

4. En meters krypning på knä framåt och helt om.

5. Tillbaka till kanten. Direkt hopp till marken från knästående.

Detta utföres *varje* dag av brandmännen efter alla praktiska övningar som obligatorisk avslutning!

Svåra fordringar för "moniteurererna".

För varje klass bli sedan proven allt svårare och svårare. Den rena allmänna idrotten dock icke så mycket, medan däremot de rena gymnastiska rörelserna i barr och räck övergår till rena ekvilibristiken. Att här ingå på dessa rörelser är icke lönt, utan jag nöjer mig med att nämnda att redan *3:e klassens* gymnastik är fullt jämförbar med svensk *elitgymnastik*.

Moniteurerernas, högsta klassen, fordringar äro:

löpning 100 m.	13,2 sek.
löpning 1000 m.	3,20 min.
höjdhopp, minst två hopp	1,80 m.
längdhopp med ansats	5,25 m.

tyngdlyftning, 40 kg. 15 ggr
 bollkastning mot 4-kantigt måltavla
 med 1 m. sida och på 15 m. av-
 stånd. 12 bollar 12 träffar
 50 m. bröstsim 1,15 min.

simning under vattnet

"brandmanshövningen" försvårad
 hastig upp- och nedgång till "jättehävet"
 räck och barrgymnastik enligt särskilda
 bestämmelser.

Det svåraste provet här är säkerligen
 längdhoppet — 5,25 — medan simningen
 är mycket lätt. För det svenska idrotts-
 märket fordras ju för längdhoppet en-
 dast 4,75 medan simning 1000 m. skall
 gå på 28 minuter. Här behövs endast
 simning på tid 50 m. och på så pass
 dålig tid som 1 minut och 15 sekunder.
 Obligatoriskt för svenska idrottsmärket
 är även att simma 200 m. utan tidsbe-
 gränsning, vilket väl även får anses som
 svårare än 50 m. på 1,15 min.

"Specialmärken."

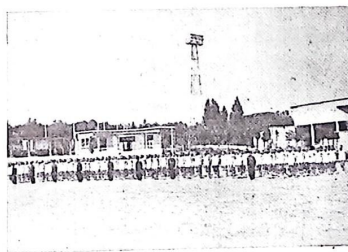
Tuseneterssimningen ingår dock även
 för fransmännen i ett prov, nämligen för
 "Maitre Nageur", storsimmarna, men
 men tidsbegränsningen är där satt till
 30 minuter. Fransk simning ligger på
 bredden sett mycket långt efter svensk
 och därför äro proven mycket enkla. De
 övriga äro:

100 m. bröstsim 2 min.
 50 m. bröstsim 1 min.

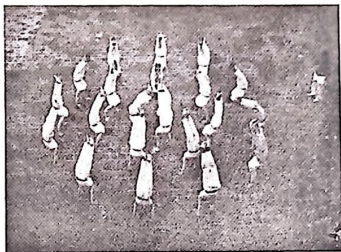
huvudhopp från 5 m. höjd

att ligga på botten av en bassäng 1 min.
 att i full klädsel simma 25 m., dyka i
 vattnet, hämta ett "lik" på 2,5 m. djup
 och simma tillbaka till honom.

Liknande "specialmärken" finnas i så



Kompanierna uppställda för den årliga
 kampen i allmän idrott.



Gymnastikuppvisning på ett torg.

gott som alla andra förekommande idrot-
 ter och det är naturligtvis varje brand-
 mans mål att erövra dem alla. Förutom
 gymnastiken, som omfattar nära nog
 samtliga brandmän även på fritiden,
 håller man på med brottning, boxning,
 tyngdlyftning, löpning och annan allmän
 idrott, simning och simhopp, fotboll, rug-
 by, bascteball, polo m. m.

Mannen som håller samman alla dessa
 idrottstrådar är idrottsofficeren capitaine
 Leseep, vilken är eld och lågor över alla
 sina goda gossar. Han visar högvis med
 bilder, visande brandmän som varit
 franska mästare i alla tänkbara idrotter
 och han visar bilder från de otaliga
 gymnastikuppvisningar som brandkåren
 hållit på variteer, gator och torg, ja man
 har till och med ett flertal gånger varit
 på Operan och uppträtt.

Särskilt eftersträvansvärd för varje
 kompanichef är titeln "bästa idrottskom-
 pani", som koras på efterkommaren varje
 år på en av Paris större idrottsplatser
 och då alla kompanierna möter upp till
 jättelik kamp i allmän idrott.

Med den vikt man i Paris lägger vid
 att brandmännens kropp hålles i bästa
 möjliga kondition, är det ju inte i något
 avseende förvånansvärt att uttryckningar
 och eldsläckningsarbete präglas av väl-
 görande friskhet, oräddhet och uthållig-
 het.

Förhållandena vid Paris brandkår gå
 icke att direkt jämföra med de svenska,
 då de sociala förutsättningarna och den
 militära organisationen, varigenom brand-
 männen samtidigt fullgöra värnplikt, icke
 alls ha någon motsvarighet i Sverige.

Björn Borg.

Från Brandkärerna

Rättelse.

I artikeln "Kollektiv olycksfallsförsäkring" i nr 9 hade ett ord utfallit, varigenom meningen blev otydlig. Vi rättar:

Försäkringsbrevet åsattes följande tillägg:

"Med tillämpning av allmänna försäkringsvillkoren i övrigt stadgas härmed, att denna försäkring endast gäller för olycksfall som drabbar försäkrad person under tjänstgöring såsom brandman efter det att brandkären alarmerats samt under deltagande i eldsläckningsövningar.

Statens Brandinspektions

cirkulär nr 5/november 1945 "Om släckningsavtal" har utkommit.

Sprängämnesinspektionen

Kungl. Maj:ts brev till sprängämnesinspektionen av den 5 oktober 1945 "angående bemyndigande för sprängämnesinspektionen att medgiva undantag från vissa bestämmelser i förordningen den 7 oktober 1921 (nr 876) angående eldfarliga oljor" återfinnes i SF 656/1945.

Brandskadorna under oktober

uppgingo enligt brandförsäkringsbolagen till 4,4 mill. kr. mot 3,3 mill. samma månad föregående år.

Bemärkelsedagar

60 år.

29 dec. v. Brandchefen Gustav Svensson,
Simrishamn.

Prenumeration 1946

Godhetsfullt insänd Eder prenumerationsanmälan för 1946 snarast och senast till den 1 dec. Ni är då säkra på erhålla Brandkärstidskrift utan avbrott, varjämte Ni underlättar arbetet för det under julmånaden hårt ansträngda postverket.

Sänd prenumerationsanmälan i dag!

Tack!

Redaktören.

Lika för lika.

