



Nr 1

ORGAN FÖR SVENSKA BRANDKÄRERNAS RIKSFÖRBUND
 Regeringsgatan 12, Stockholm - Tel. 21 36 06 - Postgiro 48 70
 Redaktör och ansvarig utgivare: Allan Malmquist.

1946
 28 ÅRG.



En hönör

I januari 1929 tillträdde kapten Erik Gillner befattningen som sekreterare och redaktör i Svenska Brandkärernas Riksförbund. Den 1 jan. 1945 tillträdde undertecknad som redaktör, och kapten Gillner kvarstod som ansvarig utgivare av Brandkärstidskrift. Den 1 jan. 1946 övertar undertecknad även befattningen som ansvarig utgivare av tidskriften.

Ovanstående torra fakta ha en hel del att säga, ty har man suttit 17 år på en befattning, som därefter måste delas på två, då har man onekligen gjort en insats här i livet. Och det är just vad kapten Gillner gjort. Varken Riksförbundet eller Brandkärstidskrift hade för 17 år sedan den ryggrad de ha i dag, och även om det inte ba a är kapten Gillners förtjänst att vi står där vi står, så har han dock dragit sitt strå till stacken, och det har inte varit det minsta.

Brandmannayrket är som alla andra, antingen stupar man på sin post eller så faller man för åldersstrecket. Och det är de efterkommande som få skörda vad "de gamle" sätt. Det är detta jag vill understryka och därmed ger jag min företrädare kapten Erik Gillner en ärlig och välförtjänt hönör! Samtidigt vill jag även framhålla, att jag är fullt medveten om det ansvar som nu påvilar mig, och att det skall bli min ärliga strävan göra vad på mig ankommer för att föra Brandkärstidskrift fram till en allt starkare position.

Allan Malmquist
 Redaktör och ansvarig utgivare
 av Brandkärstidskrift.



Ett besök vid Köpenhamns brandkår

I.

I samband med en resa till Dansk Luftvärnsforenings Landraadmöde i Köpenhamn den 12 sistlidne december hade undertecknad tillfälle att besöka den danska huvudstadens brandkår och samtidigt bese några av de brandplatser, som brandkåren hade att bekämpa vid de engelska bombanfallen under den tyska ockupationen.

Vad som först slår svenskt brandbefäl vid jämförelse med motsvarande svenska förhållanden är den stora tillgången på högt kvalificerat befäl. För det egentliga Köpenhamn, som har omkring 750.000 invånare finnes nu i befälsställning motsvarande brandchef, vice brandchef och brandkapten 18 st. eller dubbelt så många som i Stockholm med sina 600.000. Endast denna omständighet tyder på att brandförsvaret skötes efter andra linjer, och det bör framhållas att detta ej är någon följd av de säregna och för brandväsendet påfrestande förhållanden, som under de senaste åren rått i Danmark. Tendensen fanns långt före krigsutbrottet.

Det är väl också otvivelaktigt att det köpenhamnska brandförsvaret följer riktiga linjer då det med hjälp av en stor befälskader strävar att vetenskapligt utforska de medel som kunna nyttjas till brandskadornas minskande och samtidigt lägga ned ett intensivt arbete på genomförande av förebyggande brandskydd.

Vid en av brandstationerna finnes sålunda ett laboratorium under särskild ledare för diverse undersökningar och försök. Vid mitt besök sysslade man bl. a. med undersökning av slang. Härvid mättes hållfastheten hos godset, räknades trådarna i garnet m. m. På detta sätt kan man givetvis förskaffa sig en betydligt klarare uppfattning om slangens kvalitet och egenskaper, än om man endast gör enkla tryck- och täthetsprov. Genom undersökning av slang, som varit i användning kan dess egenskaper och

de omständigheter som inverka på dess förslitning noggrant fastställas. Eftersom anskaffning av slang är en av brandkårens dyraste poster, måste sådana undersökningar i längden ge ett värdefullt ekonomiskt resultat.

Byggnadsmateriel underkastas också lämpliga prov. Brandkårens laboratorium utför således en del av den verksamhet, som hos oss ligger på Statens Provningsanstalt. Av rena smidighetsskäl kommer säkerligen byggnadsmaterielundersökningarna att bli mera omspannande då brandkåren disponerar möjligheter till undersökning. Den omständighet och de kostnader, som hos oss försvarar t. ex. undersökning av på brandplatsen funna föremål verkar i stor utsträckning hindrande, och har till följd, att vi säkerligen gå miste om många goda erfarenheter.

Skummedlen har som alla vet alltid varit ett svårt problem. De undersökningar, som göras hos oss, utföras av olika leverantörer och fabrikanter och komma därför att sakna en enhetlig målsättning. Hur värdefullt skulle det ej vara att centralt kunna undersöka olika märkens förskumningsgenskaper, hållbarhet, koncentration m. m.

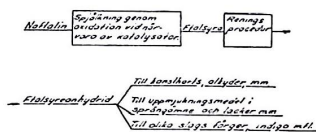
T. o. m. röken på brandplatsen undersöktes. Rökproven anskaffades på ett mycket enkelt sätt. På rökdykarbilarna medföres vanliga vichyvattensflaskor fyllda med saltvatten. Då man önskade taga ett prov tömdes helt enkelt flaskan i den rökfyllda lokalen. Röken strömmade in och ersatte det uttappade vattnet, varefter flaskan korkades igen och sändes till laboratoriet. Det förefaller som man härigenom t. ex. skulle kunna skaffa sig ett visst underlag för de förhållanden, under vilka koloxidfara föreligger, hur utluftning verkar under olika omständigheter m. m. Säkerligen skall det för undervisningen vara värdefullt att ha ett sådant underlag.

Branden inom Svenska Oljeslageriet

Lördagen den 22 september 1945 kallades Mölndals brandkår till AB Svenska Oljeslageriets fabrik för framställning av konsthartser m. m., där brand utbrutit.

Svenska Oljeslageriets fabriks-etablissemang, som är beläget mitt emot brandstationen, består av ett flertal byggnader, en del sammanbyggda och en del fristående. Bolaget tillverkar en mängd olika produkter såsom konsthartser (för lackindustrin t. ex. alkyder), linolja och mjukningsmedel.

En av de viktigare produkterna som bolaget framställer är ftalysreanhydrid. Schematiskt kan denna framställning tecknas:



Reningsproceduren sker i en särskild fabrik, den s. k. K-fabriken. Denna är belägen helt fristående från övriga bolaget tillhöriga byggnader, och är uppförd av tegel i tre våningar med öppen vind. Byggnaden, som har varit en gammal kvarn, är över 100 år, och har ursprungligen haft träbjälklag, men i samband med att byggnaden togs i bruk som fabrikslokal har ombyggnad skett, och de gamla träbjälklagen utbytts mellan 1. och 2. våningen mot betong och i de övriga mot oskyddade järnbalkar, på vilka durkplåtar lagts som golv. En spiraltrappa av järn genomlöpte samtliga våningar, och var endast mot första våningen avskild med branddörr. Tre smältpannor, vilka matades från vindvåningen, genombröto vindgolvet till närmast underliggande våning. Yttertaget bestod av pappklätt trä. Tillträde till byggnaden kunde ske från tre håll, å södra långsidan genom port direkt till första våningen, å västra kortsidan direkt till

Andra områden, som gjordes till föremål för undersökning var korrosion hos materiel, klassificering av eldfarliga vätskor m. m.

Att ett dylikt brandlaboratorium i längden skulle vara ekonomiskt fördelaktigt står väl utom allt tvivel. Kostnaden skulle säkerligen belöpa sig endast på en bråkdel av de utgifter, som nu satsas på brandskador och brandmateriel. Jag föreställer mig att det inte skulle vara svårt att taga igen den utgiften många gånger om.

Det förefaller som detta bör vara ett statligt intresse och det ligger väl därför för vår del närmast till hands att sammanbygga ett brandtekniskt laboratorium med Statens Brandskola. Ett embryo, men tyvärr ett mycket litet sådant finnes i brandskolans stadga i vars första paragraf bl. a. återfinnes följande mening "Vid skolan bör dessutom, i den mån så ske kan vid sidan av undervis-

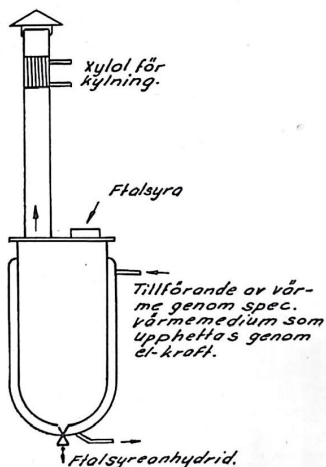
ningsarbetet bedrivas försöksverksamhet och forskning på brandväsendets område". När brandlagen och utbildningsarbetet trampat ut barnskorna och förhållandena på brandförsvarsområdet hunnit något stabilisera sig, kan det vara på tiden att i samband med en för brandskolans räkning ofrånkomlig nybyggnad på allvar taga upp denna fråga, utan vilken det svenska brandförsvaret kommer att ha svårt att hålla sig på samma plan som de bästa utländska.

Otvivelaktigt ha vi nu nått en epok då brandförsvaret i kulturländerna lägges alltmer på vetenskaplig grund och då både myndigheternas och allmänhetens förståelse för brandförsvarets betydelse stegras. Det gäller att successivt utnyttja detta stegrade intresse. Ett av medlen är att rikta blicken mot dem, som åtminstone på vissa områden nått längre än vi. Dit hör Köpenhamn.

Torsten Mohlin.

andra våningen och å norra långsidan direkt till vindsvåningen. På en plan utanför vindsvåningen funnos två ovanjordcisterner för sprit var och en rymmande c:a 20.000 liter. Vid eldsvådettillfället lagrades i dessa sammanlagt c:a 20.000 liter. I vindsvåningen förvarades omkring 7 ton ftalsyra (långa, gröna kristaller), kolsyretuber som användes för visst ändamål vid tillverkningen samt i första våningen två cisterner, en med c:a 1.000 liter butanol och en med terpentin. Reningen tillgär på så sätt att ftalsyran upphettas till c:a 400° i en smältpanna.

Denna senares konstruktion kan schematiskt åskådliggöras som nedan.



Omkring klockan 1600 hade en av smältpannorna fyllts med ftalsyra, var-
 efter upphettning av pannan skett. Kl. 1821 inträffade en häftig explosion. Man-
 luckan kastades upp, och ur pannan steg
 en kraftig eldpelare som omedelbart an-
 tände taket. De i fabriken varande arbe-
 tarna försökte släcka, men utan resultat
 och måste efter någon minut skyndsamt
 sätta sig i säkerhet. Kl. 1823 inkom larm
 till brandstationen, och den tjänstgörande
 brandmannen kunde genom fönstret se

lågorna slå ut, inte bara från tak och
 vindsvåning utan också från fönstren i
 våningen inunder. Han slog omedelbart
 larm, och kallade enligt instruktion för
 industribrand även hela reservstyrkan.

Vid ankomsten till brandstationen gav
 undertecknad order om att en spruta
 (API 110) omedelbart skulle kopplas till
 den utanför brandstationen flytande
 Mölndalsån. Borgarbrandmän anlände
 under tiden och tre minuter efter det
 larm inkommit var första brandbilen på
 eldsvådeplatsen, där slangledning från
 brandposterna omedelbart utlades för att
 skydda bostadshus och övrig trähusbe-
 byggelse åt öster och sydost. Göteborgs
 brandkår hade också under tiden tillkal-
 lats. På eldsvådeplatsen fick släcknings-
 befälhavaren underrättelse att ett in-
 trängande i fabrikslokalerna ej var till-
 rådligt på grund av explosionsrisk, dels
 från smältpannorna och dels från gas-
 tuberna. Sedan ytterligare brandmän an-
 länt till brandplatsen dirigerades dessa
 med en spruta till Mölndalsån öster om
 brandplatsen. Härifrån utlades en led-
 ning mot byggnadens norra långsida för



Oskyddade järnpelare ha dålig motstånds-
 förmåga mot eld.

Ett *all round* andningskydd



friskluftmask



Vid vissa bränder med svår rökutveckling måste tyngre gasskydd användas. En syrgasmask kan emellertid ställa sig onödigt dyrbar. Då är Auer friskluftmask det rätta andningskyddet. Den gör bäraren oberoende av den omgivande luften — andningsduglig luft tillföres genom en slang, vars yttre ände befinner sig i friska luften — är lätt att bära och hindrar ej arbetet.

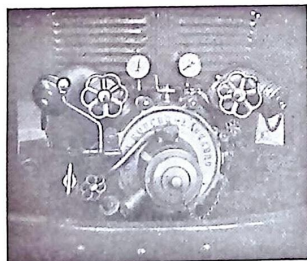
Auer friskluftmask kan med fördel ersätta koloxid- och syrgasmasker vid ett flertal arbeten inom brand- och gasskyddet. Den blir dessutom i längden billigare genom att den praktiskt taget saknar detaljer, som förbrukas. Begär offert och närmare upplysningar!



BIRGER CARLSSON & Co. A - B

KAPTENSGATAN 6 • STOCKHOLM • TELEFON 67 91 30 (VAXEL)

Frontmonterade pumpar

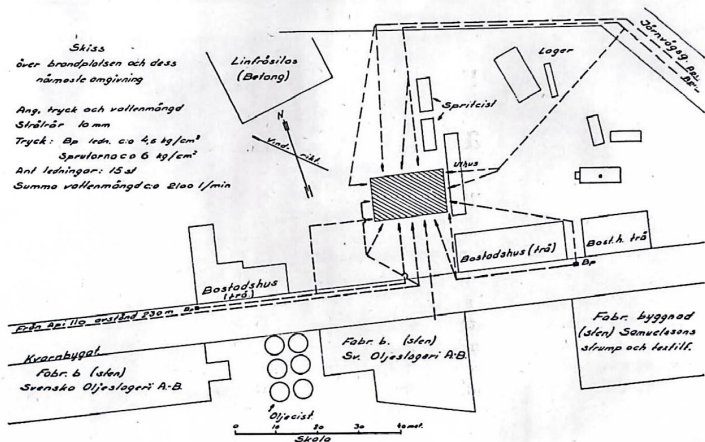


från 1000 till 2000 m/lit.

Med avgasevakivering, oljekylning och synkr. kopp-
ling till motorn.

WILH. RUBERG - LÅNGBRO

Tel. Kristianstad 174 och 178



att angripa elden i vindsvåningen. Omkring klockan 1828 inträffade en kraftig explosion, som enligt uppgift hördes in till Göteborg. Order gavs att största försiktighet skulle iakttagas och att brandmännen skulle utnyttja allt tillgängligt skydd, och att smältpannorna och första våningen, dit elden ännu inte hunnit, i

första hand skulle vattenbegjutas. Några minuter senare inträffade ytterligare en explosion, varför det närmast liggande boningshuset genom polisens försorg utrymdes. Omkring kl. 1845 inträffade en tredje explosion. Strax före kl. 1900 anlände en avdelning från Göteborgs brandkår under befäl av vice brandchef Axelson. Denna avdelning insattes å norra långsidan, och nu bekämpades elden med sammanlagt femton strålar. Några ytterligare explosioner inträffade ej, endast då och då steg en kraftig eldpelare upp mot himlen, det var när gasen från en av smältpannorna nått lämplig koncentration och börjat brinna. Omkring kl. 2015 var elden begränsad, och strax därefter kunde Göteborgsavdelningen återvända hem.



Södra långsidan, till höger strålar som avkyler smältformar.

Då och då kom från smältpannan en kraftig eldpelare och för att få slut på dessa nedstoppades genom manluckan ett kométrör, varefter hela pannan fylldes med tjockt skum, och vad som ej kunnat åstadkommas genom utvändigt kylning, kunde nu åstadkommas genom kvävning: eldpelarna upphörde. Bevakning av brandplatsen genom brandkårens försorg skedde till kl. 0600 på söndagsmorgonen, varefter fabriken egen personal övertog densamma.

De explosioner, som inträffade i början

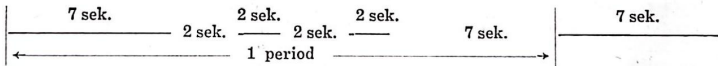
Några synpunkter på brandförsvarets organisation — alarmering

Av byråchefen Harald Abelin.

I Brandkärstidskrift, häfte nr 8/1945, har brandkapten Curt Bergström i en artikel, rubricerad "Några synpunkter på brandförsvarets organisation" även berört möjligheterna till alarmering med användandet av civilförsvarets tyfonanläggningar. Författaren vänder sig mot bestämmelsen att dessa endast få användas under förutsättning att en särskild code kommer till användning och förordar användandet av en lång, sammanhängande signal. Då brandkapten Bergströms artikel kan tydas så, att civilförsvaret saknar intresse för samarbete i berört hänseende och halsstarrigt fasthåller vid en bestämmelse, som f. n. saknar aktualitet, synes rättvist att nedanstående i vissa avseenden klarläggande synpunkter komplettera artikeln i fråga.

Redan 1940 framställdes från enskilt brandkårshåll förslag om utnyttjande av en dåvarande luftskyddets alarmeringsanläggning jämväl för givande av brandlarm. Förslaget väckte inom luftskyddsinspektionen det livligaste intresse, då ett genomförande av detsamma inte blott skulle tjäna ett betydelsefullt fredligt syfte, utan även borde medföra ökad omsorg om alarmeringsmaterielens underhåll och vård i fred. Det senare en synpunkt som luftskydds- (numera civilförsvars-) myndigheterna givetvis måste beakta.

Genom cirkulärskrivelse i januari 1941 underrättades luftskyddscheferna om att de offentliga alarmeringsanläggningarna fingo användas för brandlarm samt att särskild codesignal fastställdes härför:



av branden, orsakades av stora kolsyre-tuber, som inte tålde den starka värmen utan exploderade. En del av dessa uppflecktes, men de flesta sprängdes sönder i flera delar, och slungades omkring i fabrikslokalerna. En del bitar (upp till 8 kg) slungades åtskilliga hundra meter från brandplatsen. En järnbit på c:a 4 kg slog ned i ett fabriksfönster och krossade detta. Denna senare fabrik är belägen på ett avstånd av c:a 250 meter från brandplatsen. Samtliga i lokalen befintliga gastuber sprängdes, utom en liten kolsyresläckare, som inte hade tagit någon större skada. Några människors skadades ej vid branden.

Orsaken till branden har ännu ej kunnat klarläggas, den håller för närvarande på att utredas genom Sprängämnesinspektionens försorg. De dyrbara av rostfritt stål tillverkade smältpannorna förblevo relativt oskadade, beroende på isoleringen, vilken bestod av 10 cm glasull. Skadorna genom branden beräknas dock uppgå till c:a 400.000:— kronor. Som en kuriositet kan nämnas, att brandplatsen omkring 2030, då släckningsarbetet pågick, besöktes av ett femtiotal brandchefer, vilka hade samlats till instruktionskurs i Stenungssund (c:a 6,5 mil från Mölndal) i samband med länsförbundets årsmöte.

Glöm ej prenumerera för 1946!

Perioden upprepas tre gånger under omkring en minut.

Då luftskyddstillstånd rådde, var svårigheten att finna en lösning, som icke kom i konflikt med då som nu gällande författningsbestämmelse, att sådana signaler, som kunna förväxlas med luftskyddets (civilförsvarets) icke få givas under luftskyddstillstånd (nu civilförsvarsberedskap).¹⁾ I samråd med såväl militära myndigheter som brandkårsintresserade fastställdes därför den codesignal, som nu är genomförd på ett 80-tal orter och inom mer än 200 industrier och vilken signal i ett flertal fall blivit med mycket gott resultat praktiskt prövad. De skäl, som härvid voro utslagsgivande och fortfarande i allt väsentligt kunna anses bärande, voro följande.

En brandlarmsignal bestående av upprepade korta signaler kunde inte godtagas med hänsyn till coden för flyglarm.

En sammanhängande lång signal hade helt överskämt med signalen "faran över". Detta hade måhända i och för sig inte betytt så mycket, men det ansågs ändå olämpligt att låta en för krigsförhållanden speciellt avsedd signal av innebörd att faran för tillfället var överstånden under vissa förhållanden betyda varning för och samling till bekämpande av ett annat riskmoment, en utbruten eldsvåda. Ändå kraftigare skäl tillmättes den omständigheten, att anläggningarnas konstruktion är sådan, att en sammanhängande signal i de flesta fall utlöses, därest anläggningen sättes i funktion på grund av något tekniskt missöde, t. ex. ofrivillig kortslutning, vilket tyvärr inte är alldeles uteslutet vid reparationer, olyckshändelser o. dyl.

Ett tredje skäl för att utesluta den långa signalen framfördes från industriellt och brandtekniskt håll och bestod i önskan att undvika samma signal, som av de flesta industrier användes som tids-

signal (rastsignal). Denna utgöres som bekant oftast av en lång, sammanhängande signal.

Då det slutligen allmänt ansågs vara av praktiskt värde att i de fall brandalarmering sker med utomhus hörbar signal erhålla en för hela landet gemensam brandsignal ansågs lösningen allmänt ligga i införandet av en ny code. Det bör i detta sammanhang också erinras om att en signal som består av flera ljudimpulser (coderad) har bättre alarmeringseffekt än en sammanhängande signal given med samma larmaggregat.

Frågan om huruvida priset för den för automatisk utlösning erforderliga tillsatsapparaten, kronor 450:—, som anses "som ganska avsevärda kostnader" eller ej, ligger inte inom ramen för denna orientering. Kan t. ex. genom riksbrandsinspektören, en central upphandling av ett större parti äga rum, torde emellertid priset kunna reduceras och f. ö. torde anskaffning av tillsatsapparat endast utgöra en procentuellt högst obetydlig kostnadsökning i förhållande till kommuns totala kostnader för brandförsvaret.

Beträffande brandlarmsignalens utlösande synes brandkapten Bergström tro, att allmänheten skall få tillträde till aggregaten för att verkställa utlösning. Frånsett de risker detta innebär för anläggningarna samt att aggregaten icke äro så placerade, att detta alltid är praktiskt genomförbart, torde det stranda på omöjligheten att lämna erforderliga instruktioner. Utlösningen måste därför ske genom ordinarie personal eller också kan anläggningen fjärrmanövreras av särskilt uttagen personal. Framhållas bör dock att därest tillsatsapparat finnes, kan signal utlösas av allmänheten genom användande av t. ex. brandskåp.

Brandkapten Bergström anför, att "man kan inte begära, och varken telegrafstyrelsen eller telefonpersonalen torde f. ö. gå med på, att den senare c:a en minut skall vara upptagen med signals givande just vid det tillfälle, då samtalsfrekvensen genom eldsvådan måste beräknas bli särskilt hög. Två enkla handgrepp med någon minuts mellanrum

¹⁾ 43 §, 3. civilförsvarskungörelsen har följande lydelse:

Ängsvisslor och andra dylika signalmedel eller signallaggor må icke så användas, att förväxling med ovan nämnda signaler uppstår.

Brandskyddet inom Gällivare kommun

Av brandchefen Ake Charpentier

Då den nya brandlagen trädde i kraft innebar detta, att ett effektivt brandskydd skulle organiseras även för landsbygden. Brandlagens krav äro stränga, ja, till och med mycket stränga och svåra att uppfylla, särskilt när det gäller våra nordligast belägna och mycket fattiga kommuner. Landskommunerna i södra och mellersta Sverige ha betydligt större ekonomisk bärkraft än sina norrlandska motsvarigheter.

För sydsvensken är ofta "Norrbottnen" ett mycket diffust begrepp, som kanske ger honom en vision av blänkande snö, turiststugor, höga fjälltoppar, brusande älvar och ett pittoreskt inslag av samer i sina färgglada kläder. Det finns till och med personer, som ha den uppfattningen att många samhällen äro enbart "lappläger" och att ren och pulka är det vanligaste färdmedlet. Detta är det Norrbotten, som turisterna föreställa sig medan det i verkligheten är ett län med stora naturrikedomar, vackra naturscenier men även stor fattigdom.

Att organisera ett brandskydd för en av dessa jättelika kommuner, är en uppgift som stöter på stora svårigheter så

som ex-vis bristen på medel, avsaknaden av vattentillgångar för byarna, vilka som regel äro belägna högt upp på åsarna, medan älven brusar förbi långt nere i dalen, dåliga vägförbindelser, ja, det finns till och med byar som äro i total avsaknad av allt vad vägförbindelser heter, och där vintertid skidor är enda framkomstmedlet. Då befolkningen som regel har sitt arbete inom skogshanteringen möter även personalrekryteringen stora svårigheter. Innan jag övergår till att i stora drag skissera upp organisationsplanen för ordnandet av brandskyddet inom Gällivare kommun, får jag först lämna några uppgifter om densamma.

Gällivare kommun ligger i mellersta delen av Norrbottens län och begränsas i stort sett av Stora Lule och Kalix älvar. De största gränskommunerna äro: i söder och sydväst Jokkmokks kommun, i norr och nordost Jukkasjärvi kommun och i öster Tärändö kommun. En stor del av området är fjällterräng med fjälltoppar upp till 1800 meter och många kända turistplatser ligga inom kommunens gränser. Kommunen har en areal av 1.599.582 hektar, d. v. s. kommunen är

torde däremot båda parterna se sig oförhindrade att tillåta resp. utföra." Frånsett det olämpliga i all onödigt telefonering vid inträffade katastrofer — hur många veta f. ö. om eldsvådan innan brandlarm givits — bör här endast framhållas, att genom användandet av tillsatsapparat erfordras endast ett enda handgrepp för att starta signalen, som upphör automatiskt. Vid det samråd i ärendet som ägde rum med vederbörande inom telegrafstyrelsen framhölls önskvärdheten av den automatiska utlösningen.

Brandkapten Bergström påpekar att "vi få väl nu närmast inrätta oss på fredsförhållanden". Givetvis skall behö-

rig hänsyn tagas till dessa. Då det emellertid av allt att döma ännu tyvärr inte går att utesluta kriget ur diskussionen, måste man alltså inrikta sig för både fred och krig och taga behörig hänsyn till båda förhållandena. Av denna anledning kan det således inte vara lämpligt att brandalarmering över civilförsvarets alarmeringsanläggningar sker på sätt som föreslagits av brandkapten Bergström. Det bör kanske också nämnas, att civilförsvarsstyrelsen vid behandling av frågan inte ansett sig kunna biträda detta förslag.

Slutligen kan omnämnas att brandalarmering med ovan angivna code numera även kan ges medelst motorsirener.

Borgarbrandkärer finnas för närvarande i Gällivare, Malmberget och Hakkas, den senare är nyuppsatt och brandkärer komma att uppsättas i: Ullatti, Niilivaara, Nattavaara, Skaulo och Pållem (Vitträsk). Yrkesanställd brandchef för kommunen finnes. Gällivare municipalsamhället, som är det geografiska centrat kommer även att bli centrum för brandväsendet, där all skötsel och vård av slang och annan materiel kommer att verkställas. Centralförråd av slang kommer att uppläggas där.

Inom Gällivare municipalsamhälle, beläget vid foten av lågfjället Dundret, finnes nybyggd brandstation med slangtorn och plats för 4 bilar, verkstads- och förrådslokaler. Borgarbrandkären består av 20 man under befäl av brandchefen Ivar Falk. I brandstationen finnes 2 utryckningsbilar och 1 ambulansbil. Den yttre alarmeringen baserar på L. M. Ericssons brandtelegrafsystem, vilket dock är omodernt och kommer att utbytas så småningom. För den interna alarmeringen finnes larmslingor med klockor i bostäder och å arbetsplatser. En förhoppning är att med tiden en heltäckt utryckningsbil med inbyggd pump och vattentank skall anskaffas.

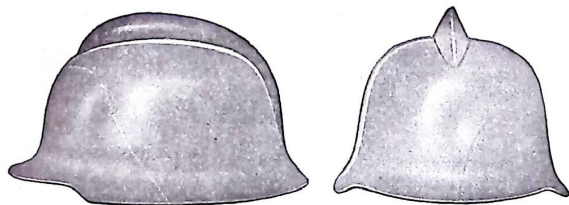
Inom Malmbergets municipalsamhälle finnes brandstation med 2 utryckningsfordon. Borgarbrandkären består av 20 man under befäl av brandchefen G. Liedfelt. Samhället planerar att uppföra ny brandstation. Gruvbolaget Loosavaara-

Kirunavaara Aktiebolag (L. K. A. B.) har egen industribrandkår med brandstation och utryckningsfordon och dess brandskydd är ordnat på ett förträffligt sätt. Chef för brandkären är kamrer Axel Jonsson. Såväl inom municipalsamhället som inom bolagsområdet finnes ny modern brandtelegrafanläggning. Inom båda municipalsamhällena finnes vattenledning med brandposter (elektriskt uppvärmda) och dessutom ett antal branddammar och även naturliga vattentillgångar.

I samhället Koskullskulle, beläget några km från Gällivare och Malmberget har Frejabolaget egen industribrandkår och vattenförsörjningen inom samhället är ordnat på ett förnämligt sätt.

Hakkas (900 invånare), beläget 5 mil från Gällivare. I byn finnes nyuppsatt borgarbrandkår bestående av 2 befäl och 12 man samt reservstyrka på 10 man. Brandstation skall inrymmas i en arrestlokal, som skall byggas därstädes, och för närvarande inhyes brandmaterielen provisoriskt i ett förhyrt garage. Bil har ännu ej anskaffats.

Gemensam utrustning för de planerade brandkärerna kommer att bli: bil och motorspruta om 900 min/lit, släpkärra, 5—800 meter slang, slangarmatur, röjningsredskap, stegar, rökskyddsutrustning, strålkastare, livlinor, sjösäck med reservunderkläder m. m. och den personliga utrustningen blir: brandhjälm, larmrock, bälte och handskar ev, kommer



BRISSMANS LÄTTMETALLS- HJÄLMAR

en succé inom hjälmstillverknigen
Över 10,000 hjälmar sålda sedan i
april 1938.

Egen tillverkning, lagligen skyddad. Godkänd av Riksförbunds Arbetskommission

Köp ej några hjälmar utan att först se på våra hjälmar, de skändas kostnadsfritt till påseende.

Synnerligen lämpliga för Frivilliga- och Industribrandkärer då de varken rosta eller krympa.

All övrig brandmateriel av bästa kvalitéer till lägsta priser.

BRISSMANS BRANDREDSKAP. Inneh. f. Brandmästare F. BRISSMAN. **Halmstad.**

Auktoriserad försäljare för JONSEREDS slangar.

även ett antal gummistövlar att inköpas. Brandkårens släckningsområde varierar mellan 1,5 och 3 mil. För alarmering utplaceras tyfoner (tryckluft) å telefonstationerna i stationsbyarna. Den yttre alarmeringen bygges således på tyfonlarm och den interna på tyfonlarm. Inom ex. Hakkas släckningsområde finnas 20 byar, varav den största har 350 invånare och den minsta 18.

Som tidigare omtalats, är vattenfrågan ett svårt problem och inte mindre än ett 30-tal branddammar måste byggas för att denna fråga skall anses vara löst på

ett tillfredsställande sätt. Denna planerade organisation på 8 brandkårer täcker dock inte den fordran på trygghet, man kan anse nödvändig för en kommun av dessa dimensioner utan i många avses belägna byar såväl inom som utom släckningsområdena skola frivilliga brandgrupper på vardera 1 + 4 man organiseras. Dessa utrustas med blockpumpverk och smalslang och i ett par fall ev. med lättviktsmotorsprutor och normalslang. Ett 25-tal sådana grupper kommer att organiseras.

För ett samhälle, Polcirkeln, kommer släckningsavtal att träffas med intilliggande kommun, när vägförbindelserna ej tillåta närliggande brandkår att omhänderhava släckningen därstädes.

Anläggningskostnaderna beräknas till över 200.000 kronor, sedan alla tänkbara statsbidrag frånräknats och ändå kommer tills vidare ej brandstationer att byggas utan garage förhyres. Organisationen kommer att byggas upp inom ramen av en 5 års plan och i färdigt skick kommer brandväsendets stat att gå på närmare 70.000 kronor årligen.

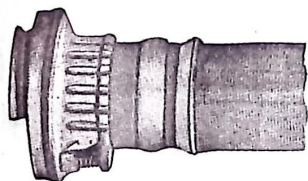
Antalet skattekröner enligt 1945 års taxering 253.418 och utdebitering till kommun och folkskola är 12:35, till kyrkan 1:40, till municipalsamhället 2:— och landstingsskatt 4:05.

**Mössmärken
Gradbeteckningar
Armbindlar
Tjänsteålderstecken**

Aug. Holts Gulddragerifabriks A.-B.

Mäster Samuelsgatan 67 STOCKHOLM
Tel. 20 78 58 och 10 05 33

Använd **Brissmans patentsökta monteringshylsa av aluminium**



vid montering av Edra brandslangar.

Den starkaste och bästa hittills använda monteringsmetod, provad upp till 70 kg. tryck pr kvcm., skyddar slangen för sönderslagning mot kopplingshalsen, går lätt och fort att utföra utan förkunskap, ingen nitning. Begär broschyr och prislista. Provapparat sändes kostnadsfritt. Vi äro auktoriserade försäljare för Jonsereds slangar och all slang som levereras av oss monteras med den nya hylsan.

BRISSMANS BRANDREDSKAP — HALMSTAD

Inneh. f. Brandmästare F. Brissman — Norra Vägen 31 — Tel. 3333

Användandet av smalslangar

erbjuder många värdefulla fördelar!

"HENRIKSSONS"

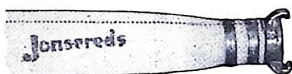
leverera

SMALSLANGAR och
SMALSLANGSARMATUR

utförd i enlighet med den fastställda
SMS-standarderna.

Anskaffa en för Edert behov
lämplig smalslangsutrustning!

Vi stå med nöje till Eder tjänst med
erforderliga upplysningar.



VÄND EDER TILL

HENRIKSSONS BRANDREDSKAP



STOCKHOLM Telefon 20 78 22, -23, -24, -25
GÖTEBORG .. 19 51 03
MALMÖ .. 759 42
SUNDSVALL .. 2989

FIRMAN GRUNDAD 1828



AUKTORISERAD återförsäljare för Jonsereds brandslangar

Röde Hanen — en riksorganisation?

Svenska folket är ett föreningsfolk. Varje svensk med självaktning tillhör en eller flera föreningar. Ändamålet varierar från "trivsamma träffar" i glatt sällskap för att fördriva några timmar till djupt syftande sammankomster för andlig uppbyggnad och ekonomiskt stöd åt medlemmarna. Mellanstadierna äro otaliga. På annodan av denna tidskrifts redaktör har jag efter enträgna uppmaningar måst lova att skriva några rader om Röde Hanen, Uppsala.

Förebild är givetvis namnen i Stockholm, vars namn vi efter högtidlig hemställan fått antaga. Men vi ha icke bara tagit namnet, vi ha även upptagit idén, en idé, som måste väcka anklag i alla brandmäns hjärtan. Som ett ringa tack lämnas i all anspråkslöshet det förslaget, att Röde Hanen i Stockholm måtte bli moderförening för många Röde Hanar i vårt land.

I Brandkärstidskrift nr 2/45 har brandväsendets grand old man givit en skildring av den säregna mystik, som vilar över deras sammankomster och den uråldriga ceremoniel, som nykomlingarna måste underkasta sig. Banden knyts hårdare mellan de gamla veteranerna och styrka och glädje hämtas ur gemensamma hågkomster.

Vid Uppsala brandkår firas varje år en ståtlig julfest, till vilken brandstyrelsen anslår medel. Här deltaga först och främst brandstyrelsen, brandpersonalen alla med damer och den verkliga jultomten, kaptenen Fredrik Kylberg. 1944 voro de pensionerade brandmännen inbjudna. En gråhårsman gjorde sig till tolk för de varma känslor, med vilka de pensionerade kände sig bundna till sin gamla kår och föreslog bildandet av en förening av de unga "gamlingarna". Och se det var ord, som alla förstodo. Själva jultomten stod fadder. I flygande fläng

såg den nya telningen dagen hälsad av en riktig brandkårshambo.

Ur protokollet hämta vi:

"— — — Målet är att bevara samhörigheten och att stärka vänskapsbanden — — — under kollegial och kamratlig samvaro. — — — att hålla kontakt med den aktiva brandkåren. — — — Ihågkomma med blommor eller på annat sätt hedra kamrat vid utomordentliga tillfällen — — —. Att vara snälla farbröder för den yngre generationen vid kåren och utåt alltid värna om brandkårens ära och anseende.

— — — Erbjud sig kapten Kylberg att måla en tavla med för brandkåren avpassat motiv, t. ex. Ångkvarnsbranden att upphängas i brandkårens dagrum eller i annan lämplig lokal. Tavlan skulle av föreningen inköpas för 200 kr., vilka medel kapten Kylberg donerade som grundplåt till föreningens kassa. — — — alla aktiva äga även rätt tillhöra föreningen. — — —"

Det var en fadder! Tavlan hänger nu på expeditionen och återgiver med konstnärlig intensitet brandkårens största prov på många år, nämligen eldsvådan vid Uppsala Ångkvarn. Mina ärade ev. läsare, det finnes plats för flera donationer.

Röde Hanen i Uppsala har icke levt länge. Men våra få sammankomster ha omfattats med den största entusiasm av medlemmarna. De äro högtidsstunder, där minnenas bilderbok slås upp och där sida efter sida rymmer hågkomster, vemodiga och glada, rika och stolta, minnande om ett liv i strävsam kamp mot röde hanen. Tusen osynliga trådar binda samman vid det gamla yrket, som fostrat ett genom livet hållbart kamratskap. De unga, som ännu stå mitt uppe i kampen, få jämförelsepunkter mellan då och nu.

Annonsera i Brandkärstidskrift!

Burträsk kyrka ödelagd av eld

Ibland kan det gå lång tid, då en brandkår på landsbygden ej behöver rycka ut, för att släcka eldsvådor. Men det gäller för en brandkår att alltid vara redo och aldrig låta beredskapen slappna av. Detta fick Burträsk municipalsamhälles brandkår erfara under senaste juldagen. På söndagskvällen den 23 december vid 20-tiden fick brandkåren larm samtidigt från två platser i socknen, nämligen från en snickerifabrik i Åsträsk och en gård i Bodbysund. Brandchefen Erik Jonsson, som nu tillhört Burträsk brandkår i 23 år, bedömde läget så, att brandkåren i första hand måste rycka ut till Bodbysund, där större fara ansågs föreligga för eldens spridning till närliggande fastigheter. Efter en snabb utryckning var branden där snart släckt och skadorna blevo relativt obetydliga. Från Åsträsk ingick meddelande att fabriken eget folk hade lyckats släcka elden. På juldagen gick larm vid 13-tiden från en fastighet i municipalsamhället, vilket dessbättre visade sig vara endast en ganska hotande soteld, som snabbt kunde bekämpas. Kl. 6.30 på torsdagsmorgonen den 27 december upptäckt en busschaufför, som körde förbi samhällets kyrka, att det brann i kyrkan. Brand-



kåren alarmerades och kom snabbt till platsen. Kyrkans inre var då fylld av rök och det brann i trossbottnarna och utefter väggarna i det torra trävirket. Brandchefen rekviderade omedelbart hjälp från socknens två brandkårer, i Bygd-siljum och Mjödvattnet och efter en tid, då brandchefen ansåg att ytterligare förstärkning erfordrades, även från Skellefteå stads brandkår. Brandmännen hade ett svårt arbete på grund av den intensiva rök och hetta som utvecklades, men kyrkan stod ej att rädda, utan brann ned till grunden. Brandmännen hann dock rädda kyrkans silver, dopfynd, böcker, altarprydnader m. m. "Det var som en explosion", sade brandchefen till mig, då jag besökte brandplatsen dagen efter eldsvådan, "och jag hade all möda att få ut ett par brandmän, som voro inne i kyrkan med två strålar. Det var i sista minuten."

Elden var samme allhärjare och kampen lika hård, men seger vanns med mera ofullkomliga redskap än nuets utomordentliga hjälpmedel. Perspektiven vidgas och den egna dugligheten framstår icke så självklara.

Denna minnenas parad är för var och en, som haft äran att närvara, oförgätliga stunder och bevarar kontinuiteten mellan brandkårsgenerationerna. Äro de en glädjekälla för dem, som tjänat ut, äro de en sporre för oss icke pensionerade att efterlikna våra stora föregångare.

Folke Renström.

Orsaken till branden har enligt polisutredningen varit en mindre spricka i skorstensstocken, vilken spricka troligen har funnits länge. Genom de många luftkanalerna, som funnos i trossbotten och i väggarna, fick elden mycket kraftig spridning och kyrkan övertändes snabbt.

Burträsk municipalsamhälle har förut hemsökts av svåra bränder. Den 4 aug. 1930 eldhärjades samhällets gamla kyrkstad och den 21 jan. 1940 drabbades kyrkan av en liknande brand, som den nu timade, men vid detta tillfälle kunde brandkåren bekämpa elden och kyrkan kunde åter tagas i bruk efter reparation.

Kay Ekdahl.

12 punkter om atom- bomben

Med välvilligt tillstånd återgiva vi nedanstående uppgifter om atombomben ur *Teknisk Tidskrift*, vilka säkerligen kunna vara av intresse för vår läsekrets:

Ur de olika motsägande uppgifterna om atombomben och dess konsekvenser kan följande huvudpunkter urskiljas som väsentliga.

1. *Atombomben kommer att överskugga atomenergins fredliga tillämpningar*, i varje fall tills de olika nationerna är säkra på att detta vapen står under betryggande kontroll. De material som användes för alstring av atomenergi kan lätt användas för bombtillverkning.

2. *Inget militärt eller vetenskapligt försvarsmedel mot atombomben är i sikte.*

3. *Spridning av bebyggelse är den enda praktiska försvarsåtgärd som hittills har framkommit.* En dylik spridning av Förenta Staternas befolkning och nyckelindustrier skulle kosta omkring 250 miljarder dollar.

4. *Mycket större atombomber än de nuvarande kan väntas.* Vid nuvarande diskussioner utgår man ifrån att atombomberna kommer att fällas från flygplan; i verkligheten kan de avfyras till målet såsom raketer eller i reaktionsbomber eller också sändas i resväskor.

5. *Med atomvapen kan 20 % av ett lands befolkning utplånas inom en timme;* inget land har genom militära åtgärder förlorat ens 10 % av sin befolkning under det senaste världskriget.

6. *Inga större hemligheter skyddar atombomben.* Det är endast Förenta Staterna som nu känner till vissa tekniska knep, vilka andra länder kan komma fram till inom få år.

7. *Alla stormakter har tillgång till de nödvändiga råmaterialen.* Uran är ganska väl spritt på jordklotet, och atomvapen på basis av ännu vanligare material kan förverkligas i en nära framtid.

8. *Kostnaden för atomvapnen är icke avskräckande.* Varje land som har råd att hålla en stor armé eller flotta, kan hålla sig med atomvapen.

9. *Överlägsenhet i produktionsförmåga är ingen fördel i atomkrig;* 200 bomber kan vara bättre än 100, men 10.000 bomber är inte bättre än 5.000, därför att

Brandkärs SM å skidor

Härmed inbjudes till Brandkärs S. M. å skidor i Härnösand lördagen den 23 februari 1946.

Rätt att sända deltagare till tävlingen tillkommer varje kår, som är ansluten till Svenska Stadsbrandkärernas Idrottsförbund.

Yrkesbrandmän och borgarbrandmän tävla för sig i följande klasser.

Seniorer. Klass I:

De, som deltagit i D. M.-tävling eller å Brandkärsmästerskap placerat sig bland de tre främsta i Klass II. Bana 20 km.

Seniorer. Klass II:

Övriga seniorer. Bana 20 km.

Yngre oldboys:

Födda senast 1910. Bana 20 km.

Äldre oldboys:

Födda senast 1903. Bana 10 km.

Anmälningstiden utgår den 16 febr. 1946.

Härnösands Brandkärs
Idrottsklubb.

5.000 bomber ändå skulle förrinta alla viktiga mål i ett land. Ett mindre, relativt fattigt land kan därför besegra en större, rikare nation.

10. *Atomvapnen ökar frestelsen till angrepp* genom att mångfaldiga fördelen av överraskningsmomentet.

11. *Kontrollen över atomvapnen kommer att bli ytterst svår.* Fackkunniga kontrollanter måste följa råmaterialen genom varje produktionssteg, vilket skulle vara omöjligt att tillämpa i ett land som försöker att kringgå kontrollen.

12. *Publicering av atomforskningens rön skulle skingra misstroendet*, men en fullständig nationell eller internationell kontroll av atomforskningen är omöjlig. (Time 1945 h. 46.)

snh.

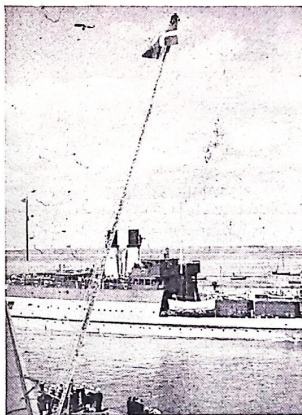
Från Malmö horisont

1945 har varit ett mycket livligt verksamhetsår för Malmö brandkår. Inte så att den röde hanen varit särskilt mycket i farten — utryckningarnas antal har varit mot 440 år 1944 — utan mest i avseende å uppgifter utanför det normala verksamhetsområdet.

I början av året fick kåren mycket ofta göra s. k. beredskapsutryckningar till Bulltofta flygfält, för att mottaga nödländade flygplan, som under luftstrider eller av luftvärn blivit mer eller mindre illa åtgångna, och därför sökte sig ned på svensk mark. Vid flera sådana tillfällen föreföll katastrofer oundvikliga, men genom djärva manövrer av piloterna kunde landningarna oftast genomföras utan att brandkåren behövde ingripa. Ambulanserna togos emellertid då och då i anspråk för transport till sjukhus av sårade besättningsmän.

Månaderna före krigsslutet voro särskilt ansträngande. Först gällde det Röda Korsets hjälpexpeditioner till Tyskland, i vilka brandkåren på olika sätt blev engagerad, dels genom upplåtande av gymnastiksalen som förläggning åt R. K.-personal och hemvändande tyskländs-svenskar och dels genom ambulanstransporter av ett mycket stort antal koncentrationslägerfångar. Upplevelserna under denna tid kommer sent att glömmas av brandkårens personal.

Organisationen och utrustningen av den danska brigaden och dess brandkommando ägde till stor del rum i Malmö. För brandkårens del gällde det dels utbildning av ett trettiotal danskar till brandmän, och dels sammanställande av brandkommandots hela utrustning med fordon, motorsprutor och brandmateriel för c:a 500.000 kronor. Ett fyrtiotal lastbilar erhöles, och dessa skulle i all hast ombyggas till fältbrandvagnar, röjningsfordon m. m. När kapitulationen kom



Köpenhamns brandmän gästade i september Malmö och fick en storartad mottagning. Malmö Brandkår hissade upp sin Magirusstege till 33 meter och högst upp mellan en dansk och en svensk flagga blåste en trumpetare hälsningsfanfarer till danskarna på färjan.

voro fordonen i det närmaste klara och utrustades sedan på ett par dygn. Sedan den danska personal, som utbildats vid olika svenska brandkårer anlät, gjordes brandkommandot klart för avgång natten mellan den 8 och 9 maj och överskeppades via Hälsingborg. Genom stridernas upphörande och den fredliga utrymningen av Danmark behövde ju lyckligtvis brigadens eldsläckningsresurser aldrig tagas i anspråk.

Med brandkommandot följde även brandbefäl från Malmö och återseendet med kollegorna i Köpenhamn blev mycket hjärtligt, efter de fem årens avspärning. Besöket besvarades snart därefter av ett tjugotal av Stor-Köpenhamns brandofficerare, som i samlad trupp gästade Malmö ett par dagar. Senare besökte en del av Malmö brandkår, med musiken i spetsen, Köpenhamn och fick ett entusiastiskt

Nytt från Norrbotten

Nederluleå:

Den 11/10 kallades Gammelstads brandkår till Bjurträsk by 3,5 mil från Gammelstad, där en avsides belägen gård var helt övertänd. Brandchef Ösling i Gammelstad var icke så pigg på att rycka ut, då han hörde hur läget var och förstod att det ej skulle vara mycket för brandkåren att utträtta på grund av den långa utryckningsvägen. Men då den

mottagande i den danska huvudstaden. Några veckor senare kom Köpenhamns brandkårs musikkår samt ett femtiotal danska brandmän till Malmö, möttes av Malmökårens musik vid färjan och en dannebrog på toppen av Magirusstegen, varefter marschen gick genom staden med flygande fanor och klingande spel från båda musikkårenna.

*

Förutom all annan verksamhet har vid brandkåren under året utbildats c:a 5000 personer i civilförsvarets brandtjänst. Icke ens på söndagarna har det varit stilla, ty då har i allmänhet Malmö frivilliga brandkår haft sina industriövningar.

K. B.

kallande, en person från själva byn, var mycket angelägen om att brandkåren skulle komma och även påstod att ett par uthus voro hotade, gav brandchefen order om utryckning. Enligt uppgift skulle det även finnas närbelägna vattentillgångar. Vid framkomsten konstaterades naturligtvis, att huset var nedbrunnet till grunden, ingen risk kunnat föreligga för uthusen och att närmaste användbara vattentag var en å på över 600 m. avstånd. För brandkåren fanns inget annat att göra än att vända. Till råga på allt kördes under hemvägen ett i nuvarande läge nästan oersättligt däck sönder, varför det var med stor svårighet brandkåren kunde återvända till sin bas. Litet större omdöme och bättre förståelse för en brandkårs möjligheter från allmänhetens sida är en from önskan hos många brandchefer ute i bygderna.

Snart skall Gammelstads brandkår stå bättre rustad än hittills att klara av sitt relativt stora släckningsområde, då i dagarna en ny brandbil levererats från Wattholma till kåren. Karosseriet är byggt på Volvochassi med 90 hkr. motor och medger plats för 7—8 man. Genom att insätta ytterligare säten kan plats beredas för ytterligare 6 man. Så småningom är det meningen att förse bilen med fast pump, men detta har fått bero i avvaktan på möjligheten att erhålla statsbidrag därtill.

Knappar-, Möss- & Medlems- märken

för Svenska Brandkårernas Riksförbund

C. C. Sporrong & C:o

Kungsgatan 17, Stockholm 7 Tel. Namnanrop »SPORRONG & C:o»



Tidkontroll i brandväsendets tjänst

I de svenska städer, där både yrkes- och borgarbrandkår finnes och den senare inkallas till tjänstgöring vid yrkesbrandkårens utryckning, har det alltid varit ett problem att organisera detta på effektivt sätt.

För brandberedskapens vidkommande är det givetvis av största vikt, att så snabbt som möjligt få borgarbrandmännen samlade på brandstationen och därmed erhålla utryckningsstyrka för vidare disposition.

För att ernå största möjliga effektivitet vid inkallelse av borgarbrandkårens personal kan rekommenderas att snabb inställelse premieras med särskild ekonomisk förmån. Den därmed i allmänhet tillämpade principen, att ersättning för inställelse räknas från tidpunkt, då signal givits, kan icke anses fullt rättvist, emedan en snabb inställelse icke alltid medför någon ekonomisk fördel för vederbörande borgarbrandman.

I Norrköping har sedan något år tillbaka tillämpats det systemet, att dubbel timersättning utgår för första timman till de borgarbrandmän, vilka efter kallelse infinna sig på brandstationen inom 15 minuter. Resultatet av detta förfaringsätt har visat sig vara synnerligen gott till båtnad för såväl brandförsvaret som för den enskilda borgarbrandmannen.

En förutsättning för att det i Norrköping genomförda systemet skall fungera oklanderligt är givetvis att effektiv tidkontroll införes.

Genom att anskaffa ett elektriskt tidkontrollur ordnades det problemet. Kon-

trolluret placerades i vagnhallen intill en befintlig lucka till telegrafrummet. Invid kontrolluret uppsattes ett kortfack, försett med kort för varje borgarbrandman. I telegrafrummet intill nämnda lucka uppsattes ytterligare ett kortfack. När borgarbrandman infinner sig för tjänstgöring på brandstationen, stämplar han sitt kort, vilket innebär att datum och klockslag registreras på kortet, varefter detsamma avlämnas i luckan till telegrafvakten. Då tillfälle gives, uppsätter tjänstgörande telegrafvakt de ankomststämplade korten i därför avsett fack i telegrafrummet, och kan sedan lätt överblicka, hur många och vilka borgarbrandmän, som äro i tjänst. Vid tjänstgöringens slut placeras korten i luckan, där vederbörande borgarbrandman hämtar sitt kort och stämplar avgångstid samt placerar kortet i sitt nummerfack.

De fördelar som erhållits genom tillämpning av det relaterade systemet, kunna sammanfattas i följande punkter:

att borgarbrandkåren snabbare samlas på brandstationen än tidigare varit fallet och brandkåren därmed erhåller högre beredskap,

att exakt tidkontroll medför rättvisare ersättning till vederbörande borgarbrandman, samt

att anläggningen sköter sig själv, varför telegrafvakten, som vid tidpunkt för borgarbrandkårens inställelse i regel är strängt upptagen med göromål i samband med "larmen", icke behöver ingripa för notering av ankomsttider och dylikt.

Eric Liljeholm

Läs Brandkårstidskrift!

33 års brandmanna- gärning.

Brandchefen B. V. Wallin, Flen, som den 1 jan. 1946 avgått från sin befattning, har tillhört kåren sedan densamma uppsattes den 29 okt. 1912. Han förordnades då till instruktör samt den 1 jan. 1917 till vice brandchef. År 1920 utsågs Wallin till brandchef, varför han sålunda i sammanlagt 33 år tjänat vid den brandkår vars chef han med den äran varit under 25 år.

Brandkårstidskrift ger den avgående brandchefen sin honnör.

Brandskadorna under november

uppgick till 3 milj kr mot 1,4 samma månad förra året. De största bränderna drabbade Marma sågverk, Göteborgs mössfabrik och Astras lager i Göteborg. S:t Görans sjukhus ekonomibygnad vid Lillhagen samt fastigheten Skolgatan 1 i Göteborg.

Brandskadorna under december

uppgick enligt brandförsäkringsbolagen till 3,6 mot 1,9 milj. kr. under samma månad 1944. Åter har två stora bränder orsakats av barns lek med tändstickor. Skadorna under 1945 har ökat med 5 milj. kr. från 45 till 50 milj. kr.

B i l a g a

Med detta nummer av Brandkårstidskrift följer som bilaga Innehållsförteckning över tidskriftens 27:e årgång 1945.

Bemärkelsedagar

60 år.

3 febr. Brandchef Bertil Lind, Tranås.

50 år.

12 febr. 2:e Brandmästare Gustaf Andersson, Göteborg.

OJ! OJ!

- Jag trillade en gång från en stege, som var 25 meter hög...
- Och du klarade livhanken?
- Ja, gudskelov stod jag på nedersta steppinnen...

Blanketter till

Eldsläckningsräkningar

föreligga nu i häften om 40 blanketter (avsedda för 10 släckningsräkningar) till ett pris av 1:— kr/häfte + porto. Insätt kr. 1:20 å vårt postgiro nr 4870 så tillstålla vi Eder ett häfte.

*Svenska Brandkårens
Riksförbund.*