



Redogörelse

över

Svenska Brandkärernas Riksförbunds verksamhet 1946

Under år 1946 har liksom under föregående år ett omfattande organisationsarbete pågått inom landet för att bringa brandförsvaret i överensstämmelse med 1944 års brandlag.

Riksförbundets verksamhet har allttjämt från myndigheter, brandförsäkringsinrättningar och enskilda omfattats med stort intresse.

Med statens brandinspektion, statens brandskola och de frivilliga brandorganisationerna har ett intimt samarbete ägt rum.

Under året har Centralstyrelsen fastställt Normalstadgar för frivilliga brandkårsföreningar. Förslag till nya Stadgar för Riksförbundet och nya Normalstadgar för brandkårsförbund äro utarbetade, men ännu ej fastställda. Ändrad instruktion för brandkonsulent och konsulentbiträde har fastställts.

Av under året avgivna yttranden torde nämnas ett gemensamt med Brandskyddsföreningen avgivet dylikt över i Riksdagen väckta motioner om förnyad översyn av frågan om landsbygdens brandväsande.

Arbetet på standardisering av brandmateriel fortskrider allttjämt. Under året har standardisering av munstycken till smalslangstrålrör utarbetats. Standardisering av pytspruta som påbörjades 1945 har ännu icke slutförts. I Sveriges Mekaniska Verkstäders specialkommitté nr 36 "Brandskyddsmateriel" har förbundet fyra representanter.

Förbundet har under året utdelat tre stipendier på sammanlagt 1.100: — kronor.

Årsmötet 1946 försiggick i Sundsvall den 14 juni tillsammans med Svenska Brandskyddsföreningen och Svenska Brandbefälsföreningen under mycket livlig anslutning. Protokoll från årsmötet har varit infört i Brandkärstidskrift.

Centralstyrelsen har under året haft trenne sammanträden. Styrelsen har utgjorts av:

Landshövding B. Hammarskjöld, ordf.,	vald t. o. m. förbundsmötet	1949
Landshövding A. E. Rodhe, v. ordf.,	”	1948
Landshövding T. Löfgren,	”	1948
Direktör G. Bylund, kassaförvaltare,	”	1947
Överstelöjtnant R. Stridbeck,	”	1946
Brandchef M. Feldin, efter årsmötet 1946,	”	1949
Rektor G. Eliasson,	”	1946
Direktör H. A:son Moberg, efter årsmötet 1946	”	1949
Major E. Lindbohm	”	1947
Domänintendent B. Nilsson,	”	1948
Brandchef A. Hæggeström, avgick vid förbundsmötet		1946
Brandchef N. Grönvall	vald t. o. m. förbundsmötet	1947

Suppleanter:

Kapten F. W. Kylberg,	”	1948
Överstelöjtnant H. Forssman,	”	1947
Kapten F. Rosenberg, efter årsmötet 1946,	”	1949
Brandchef O. Clarholm,	”	1949
Direktör N. Almér,	”	1947
Direktör S. Malmberg,	”	1948
Brandchef N. Grönvall, till årsmötet 1946,	”	1946

Sekreterare och föreståndare för Riksförbundets expedition:

Kapten A. Ekberg.

Under året då kapten Ekberg tjänstgjort som t. f. riksbrandinspektör har kapten E. Gillner upprätthållit befattningen som sekreterare hos Riksförbundet.

Följande personer hava under året som brandkonsulenter varit Riksförbundet behjälpliga i dess upplysningsarbete:

- Kapten E. Gillner, Stockholm, Stockholms läns Brandkårsförbund.
- Kapten F. W. Kylberg, Wattholma, Uppsala läns Brandkårsförbund.
- Brandchef M. Ejdervik, Katrineholm, Södermanlands läns Brandkårsförbund.
- Brandchef A. Leijonhufvud, Linköping, Östergötlands läns Brandkårsförbund.
- v. Brandchef E. Rosinander, Norrköping, Östergötlands läns Brandkårsförbund.
- v. Brandchef G. Thorö, Jönköping, Jönköpings läns Brandkårsförbund.
- Överstelöjtnant H. Forssman, Växjö, Kronobergs läns Brandkårsförbund.
- Brandchef A. R. Florin, Kalmar, Kalmar läns Brandkårsförbund.
- f. d. Brandchef C. Lindström, Visby, Gotlands läns Brandkårsförbund.
- Brandchef A. Bergdahl, Karlskrona, Blekinge läns Brandkårsförbund.
- Kapten F. Rosenberg, Eslöv, Skånska Brandkårsförbundet.
- Brandmästare R. Dahlström, Falkenberg, Hallands läns Brandkårsförbund.
- v. Brandchef T. Gussing, Halmstad, Hallands läns Brandkårsförbund.

Brandkapten C. Bergström, Göteborg, Göteborgs o. Bohus läns Brandkårsförbund.
Brandchef J. Carlström, Mölndal, Göteborgs och Bohus läns Brandkårsförbund.
Brandchef E. Ström, Uddevalla, Göteborgs och Bohus läns Brandkårsförbund.
Överstelöjtnant R. Stridbeck, Borås, Älvsborgs läns Brandkårsförbund.
v. Brandchef G. Wendel, Trollhättan, Älvsborgs läns Brandkårsförbund.
Brandchef S. Hultman, Skövde, Skaraborgs läns Brandkårsförbund.
Brandchef A. A. Engström, Karlstad, Värmlands läns Brandkårsförbund.
v. Brandchef P. Wahlström, Karlstad, Värmlands läns Brandkårsförbund.
Brandchef G. Ekkestubbe, Arvika, Värmlands läns Brandkårsförbund.
Brandkonsulent A. W. Svensson, Örebro, Örebro läns Brandkårsförbund.
v. Brandchef O. Werngren, Västerås, Västmanlands läns Brandkårsförbund.
Brandchef J. And. Carlson, Leksand, Dalarnes Brandkårsförbund.
f. d. Brandchef R. J. Panniér, Söderhamn, Gävleborgs läns Brandkårsförbund.
v. Brandchef B. Karling, Gävle, Gävleborgs läns Brandkårsförbund.
Brandchef V. Tell, Härnösand, Västernorrlands läns Brandkårsförbund.
Brandförman A. R. Berg, Östersund, Jämtlands läns Brandkårsförbund.
Major K. Ekdahl, Umeå, Västerbottens läns Brandkårsförbund.
Brandchef E. Jansson, Kiruna, Norrbottens läns Brandkårsförbund.
v. Brandchef L. M. Eliasson, Luleå, Norrbottens läns Brandkårsförbund.

Centralstyrelsen har haft tillfredsställelsen att för förtjänstfullt arbete inom brandförsvaret utdela följande belöningar:

Riksförbundets förtjänstmedalj i guld till brandchef O. Clarholm, Västerås och brandkonsulent R. J. Panniér, Söderhamn samt 64 silver och 123 bronsmedaljer. Hedens frivilliga brandkår har tilldelats brandbolagens eldsläckningsplakett i silver för berömvärt släckningsarbete, samma plakett i brons har tilldelats Hova, Frillesås—Ölmevalla—Lunda—Stråvalla brandkårsförening, Häverö—Edebo brandkår, Knivsta brandkår, Norrtälje stads brandkår, Gnosjö brandkår, Sandarnes Borgarbrandkår, Sandarnes Sulfatfabriksbrandkår, Malmbäcks brandkår, Dalby brandkår, Genarps brandkår, Gravarnes brandkår och Mönlycke fabriksbrandkår.

Länsförbunden.

Instruktionskurser under två eller flera dagar hava varit anordnade av Kronobergs, Jönköpings, Kalmar, Göteborgs och Bohusläns, Blekinge, Älvsborgs, Gävleborgs, Västernorrlands, Västerbottens och Norrbottens läns Brandkårsförbund samt Skånska Brandkårsförbundet.

Av Riksförbundet har för ovannämnda kurser lämnats ett sammanlagt bidrag av kronor 4.400:—.

En eller flera kurser för brandsyneförrättare hava varit anordnade av Stockholms, Södermanlands, Jönköpings, Kronobergs, Kalmar, Hallands, Göteborgs och Bohusläns, Älvsborgs, Skaraborgs, Värmlands, Västmanlands och Västernorrlands läns Brandkårsförbund samt Skånska Brandkårsförbundet. Till dessa kurser, som bevistats av nära 800 deltagare har Riksförbundet lämnat ett bidrag av kronor 5.670:40.

Litteratur har gratis utdelats till kursdeltagarna. Dels av Riksförbundets egna broschyrer, dels av från Svenska Brandskyddsföreningen för kronor 2.568:— inköpt litteratur.

Kårererna.

Antalet anslutna kårer uppgick den 31 december 1946 till 2.226, vilket innebär en ökning under året med 14 kårer. 64 kårer hava under året tillkommit och 50 kårer hava uppgått i förut befintliga.

Litteratur.

Försäljningen av broschyrer har varit avsevärt stor. Eldsläckningsläran har utgivits i en upplaga om 3.000 exemplar.

Konsulentverksamheten.

Den 7 och 8 oktober ägde konsulentmöte rum i Stockholm. Vid mötet hölls följande av livliga diskussioner åtföljda föredrag:

Kapten Gillner: "Konsultenspörsmål", assistent Nilsson: "Ändrade normer för provning av brandslang", rektor Mohlin: "Synpunkter på brandkärernas användning vid skogseldsläckning", överstelöjtnant Stridbeck: "Vägledande normer för kommunerna vid bestämmandet av ersättning till brandsynförrättare", v. brandchef Rosinander: "Förslag till uniformsreglemente för länsbrandkonsulenter och personal vid landsbygdskårer", brandchef Tell: "Förslag till Normalreglemente för landsbygdens brandchefer", ingenjörerna Bergh och Granqvist: "Alarmering av brandkår".

Av Riksförbundets konsulenter samt av konsulentbiträden hava under året utförts besök vid brandkärerna, vanligen i förening med övningar samt lämnats råd och anvisningar vid sammanlagt 2.451 tillfällen. Dessutom hava 18 besök gjorts i och för organisation av kårer.

Arbetskommissionen.

Arbetskommissionen har under året haft fyra sammanträden, därav ett tillsammans med S. M. S. specialkommitté nr 36 "Brandskyddsmateriel". Färdigställandet av bildband med tillhörande texthäften avseende de olika utbildningsdetaljerna har under året pågått, och torde dessa bli färdiga i början av innevarande år. På arbetskommissionens förslag har Riksförbundet inköpt förlagsrätten till en räknesticka för beräkning av friktionsförluster i slangar m. m. Arbetet på utformningen av räknestickan pågår och torde vara färdigt i början på detta år.

För kommissionens arbete med standardisering av brandmateriel har redogörelse lämnats på annan plats.

Riksförbundets ekonomi.

Av det anslag å 100.000:— kronor som Kungl. Maj:t ställt till statskontorets förfogande, att såsom bidrag till upprättande av brandkårer av statskontoret utbetalats till Svenska Brandkärernas Riksförbund i enlighet med de grunder, som angivits i statsrådsprotokollet över kommunikationsärenden den 30 oktober 1941, har under år 1946 influtit

4.400:— kronor, av vilken summa länsförbunden under året utkvitterat
2.200:— kronor för nyorganiserade brandkårer. Av anslaget återstår
1.000:— kronor.

Beträffande Riksförbundets ekonomi i övrigt hänvisas till bilagd redogörelse från förbundets kassaförvaltare. Förbundet har hos Kungl. Maj:t anhållit om ett statsanslag för budgetåret 1947/48 å 5.000:— kronor, vilket anslag även upptagits i statsverkspropositionen.

Tidskriften.

Förbundets publikation "Brandkårstidskrift" har under året utkommit med 12 nummer. Ökade kostnader ha under året nedlagts på tidskriften vad gäller såväl innehåll som utstyrelse. Upplagan har avsevärt ökat och uppgick under året till 7.500 ex. Som redaktör har tjänstgjort kapten A. Malmquist. Genom expeditionen har utbyte av tidskrifter ägt rum med Svenska Brandskyddsföreningen, Riksluftskyddsförbundet, Svenska Stadsförbundet, Svenska Landskommunernas Förbund, Sveriges Skorstensfejarmästares Riksförbund, Gjallarhornet, Assurans, Folk och Försvar, Djurvännernas Tidning samt Dansk Brandvaern komité, Dansk Brandinspektör Forening, Brandskyddsföreningen i Finland och Norsk Brandvern Forening.

Stockholm i mars 1947.

BO HAMMARSKJÖLD.

ordförande.

/ Erik Gällner.

Tablå över Svenska Brandkårens Riksförbunds ekonomiska ställning den 31 dec. 1946.

Ingående Balansräkning den 1 januari 1946.

Tillgångar:		Skulder:	
Kassa	0:—	Balanserade medel	28.722: 70
Inventarier	0:—	Allmänna Brandförsäkrings-	
Propagandafilmen	0:—	verkes gåvofond	25.000:—
Utbildningsreglementet	0:—	Tidskriften	2.474:—
Broschyrer (14.966: 50)	0:—	"100.000:— kr. anslaget" ..	47.300:—
Obligationer	25.000:—	Eldsläckningsläran	1.626: 69
Tidskriften	4.097: 50	Diverse räkningar	4.100:—
Bankräkningar	107.671: 15	Brandsynekurser	5.825:—
		Släckningskostnadsbidrag ...	21.720: 26
	<u>Kronor 136.768: 65</u>		<u>Kronor 136.768: 65</u>

Vinst- och Förlusträkning den 31 december 1946.

<i>Utgifter:</i>		<i>Inkomster:</i>	
Sekreterarens lön och expeditionsträde	18.848: 59	Kåravgifter	21.140: —
Pensioner	1.578: 89	Personliga avgifter	480: —
Styrelse o. revisorer	1.871: 25	Broschyrer	5.363: 47
Sekreterarens resor	2.768: 40	Käntor	3.531: 84
Porton och frakter	1.470: 45	Anslag:	
Trycksaker o. skrivmateriel	525: 59	Statsanslag	5.000: —
Expeditionskostn. ..	3.070: 20	Bidrag från försäkringsbolag ..	32.763: 12
Diverse utgifter ..	2.234: 84	Från föreg. år balanserade ex-	
Medaljer o. diplom ..	1.896: 95	ra bidrag	5.825: —
Propagandafilmen ..	63: 35	"100.000: — kr. anslaget"	4.400: —
Skatter	387: 43	14.288: 46	Släckningskostnadsbidrag:
Arbetskommissionen ..	648: 90	9.035: 32	Från föreg. år balanserade bi-
Tidskriften			drag
Konsulentverksamheten:			21.720: 226
Konsulentmöte ..	4.124: 20		Under året in-
Organisationsarv ..	300: —		flutna bidrag ..
Instruktionskurser ..	4.400: —	8.824: 20	41.108: 22
Stipendier	755: —		62.828: 48
"100.000: — kr. anslaget":			
Utbetalat	2.200: —		
Reserverat	2.200: —	4.400: —	
Brandsynekurser:			
Utbetalat	8.238: 40		
Släckningskostnadsbidrag:			
Utbetalat till lokala förbund ..	20.800: 16		
Reserverat	42.028: 32	62.828: 48	
Balanserade medel, årets överskott	11.885: 67		
	<u>Kronor 141.331: 91</u>		<u>Kronor 141.331: 91</u>

Utgående Balansräkning den 31 december 1946.

<i>Tillgångar:</i>		<i>Skulder:</i>	
Kassa	0: —	Allmänna Brandförsäkrings-	
Inventarier	0: —	verkets gåvofond	25.000: —
Propagandafilmen	0: —	Tidskriften	2.402: —
Utbildningsreglementet	0: —	"100.000: —kr.anslaget"	49.500: —
Broschyrer	0: —	Diverse räkningar	4.400: —
Obligationer	25.000: —	Släckningskostnadsbidrag ..	42.028: 32
Tidskriften	4.382: 50	Balanserade medel	40.608: 37
Bankräkningar	134.556: 19		
	<u>Kronor 163.938: 69</u>		<u>Kronor 163.938: 69</u>

Stockholm den 31 december 1946.

G. B y l u n d.

Revisionsberättelse.

Undertecknade, som utsetts att granska Svenska Brandkärernas Riksförbunds räkenskaper för verksamhetsåret 1946, hava denna dag fullgjort detta uppdrag och få härmed avgiva följande berättelse.

Räkenskaperna äro förda med största noggrannhet, fullständigt verifierade och i allt överensstämmande med däröver upprättad vinst- och förlust- samt utgående balansräkning.

Räkenskaperna äro kontrollerade av särskild siffergranskare.

Vi hava tagit del av Centralstyrelsens protokoll och hava däremot intet att erinra.

Då revisionen i övrigt ej givit skäl till anmärkning få vi tillstyrka ansvarsfrihet åt såväl styrelse som kassaförvaltare för den tid revisionen omfattar.

Stockholm den 21 mars 1947.

Ivar Magnusson.

Arne Amell.

Inkomst- och utgiftsstat för år 1947 för

Svenska Brandkärernas Riksförbund.

Balanserade medel	40.608:—	Avlöning till sekreterare och expeditionsbitråde	23.000:—
<i>Egna inkomster:</i>		Pensionskostnader	5.000:—
Brandkårsavgifter, enskilda medlemsavgifter, försäljning av litteratur, räntor och diverse inkomster	30.100:—	Övriga utgifter för expedition och kassa, kostnader för konsulent utan distrikt, för propaganda och samarbete med Brandskyddsföreningen och andra korporationer, ävensom styrelsens och sekreterarens reseersättningar m. m.	22.000:—
Avkastning från Brandverkets gåvofond	900:—	Arbetskommissionen	1.500:—
<i>Bidrag:</i>		Diverse utredningar	1.500:—
Statsbidrag	5.000:—	Tidskriften	11.000:—
Bidrag från brandförsäkringsinrättningar	33.000:—	Konsulentverksamheten:	
Från föregående år balanserade släckningskostnadsbidrag från brandförsäkringsinrättningar	42.028:32	Konsulentmöte .	5.000:—
Dessutom lokala bolags bidrag till läns- eller provinsbrandkårsförbund, som beräknats motsvara cirka 70.000:— kronor.		Bidrag till lokala instr.-tionskurser	12.000:—
		Till stipendier för yrkesutbildning att disponeras av V. U.	1.500:—
		Fördelning på de lokala förbunden av 1946 års släckningskostnadsbidrag	42.028:32
		Balanserade medel	27.108:—
			<u>151.636:32</u>
	<u>Kronor 151.636:32</u>		<u>Kronor 151.636:32</u>

Annons nr ②
om hur Jonsereds
högtrycksslang
skapas.



*Ju jämnare garn
desto tätare slang!*

Hemligheten med Jonsereds-
slangens överlägsenhet ligger
i följande 5 faktorer:

- ① Vi ulvälja den rätta rå-
varan.
- ② Vi spinna råvaran till garn
i eget spinneri.
- ③ Vi kaka och specialbe-
handla garnet enligt en
metod, som vi äro en-
samma om.
- ④ Vi rundväva slangen en-
ligt moderna tillverknings-
principer.
- ⑤ Vi underkasta slangen en
fortlöpande, minutlös kon-
troll betr. täthet och håll-
fasthet mot sprängning.

Lin är det utan jämförelse lämpligaste spånadsämnet för
brandslang. Men för att linets utsökta egenskaper skola kom-
ma till sin rätt fordras en omsorgsfull bearbetning av råvaran.
Endast om garnet vid spinningen erhåller en jämn struktur blir
slangen tät och jämn i styrkan. Vid Jonsered ha vi över 110
års erfarenhet av linspinning och modernaste spinnmaskiner.
Ett jämnare garn än det, som Jonsereds högtrycksslang väves
av, står inte att uppbringa. Granska en Jonseredsslang på
nära håll! Ni kan säkert inte finna några ojämnheter i garnet.
Detta är en av de faktorer, som skapa Jonseredsslangens
överlägsenhet.

Men övertyga Er alltid om, att Ni verkligen får **Jonsereds**
högtrycksslang av linne. Den är märkt med **2 blå ränder**,
kännetecknet för högsta, **svenska** kvalitet.

Jonsereds

där tradition förenas med modern teknik

JONSEREDS FABRIKERS AKTIEBOLAG • JONSERED

GRUNDAT 1833

AUKTORISERADE ÅTERFÖRSÄLJARE:

BRISSMANS BRANDREDSKAP, Halmstad

H. A. B. HENRIKSSONS BRANDREDSKAP, Stockholm - Göteborg - Malmö - Sundsvall
ODENIUS A.-B., Göteborg • A.-B. PUMPINDUSTRI, Göteborg - Stockholm - Malmö



Brandskyddet på ålderdomshem

I samband med av Östergötlands Brandkårsförbund under februari och mars månader anordnade brandsynkurser i Norrköping, Linköping, Motala och Skänninge för landsbygdens brandbefäl och brandsynförrättare inom Östergötlands län gjordes under kursernas praktiska del flera besök på olika ålderdomshem ute i länet. Ålderdomshemmen hade valts som objekt med tanke på de bristfälligheter ur brandskyddssynpunkt, speciellt ifråga om utrymningsförhållandena, som i allmänhet förefinnas inom dessa byggnader, och för att söka påvisa för kursdeltagarna de synpunkter, som särskilt böra beaktas inom dylika objekt.

Då de typer av ålderdomshem, som besöktes under dessa kurser, torde vara ganska vanliga på landsbygden, böra de ha ett allmänt intresse för landsbygdens

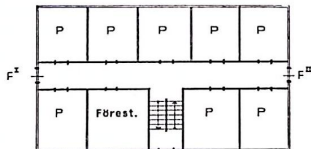


Fig. 1.

P = pensionärsrum. F = fönster.

brandsynförrättare, för vilka denna artikel är avsedd.

Övervägande flertalet av de ålderdomshem, som besöktes, utgjordes av trähus — någon gång med reveterade ytterväggar — och i allmänhet med endast en utrymningstrappa, vilken i regel var förlagd till mitten av byggnadskroppen. Byggnaden bestod oftast av två våningar med helt eller delvis inredd vindsvåning och disponerades i allmänhet sålunda, att bottenvåningen huvudsakligen inrymde ekonomilokaler och matsal samt våningen en trappa upp pensionärernas sovrum och någon gång dagrum. Vindsvåningens rum disponerades i regel av

personalen, mera sällan av pensionärerna. Trappan, som mestadels var öppen, mynnade nästan undantagslöst direkt ut i korridoren eller hallen i övre våningen.

Ett par allmänt förekommande typer av ålderdomshemmens "sovrumsvåning" visa fig. 1 och II.

De synpunkter, som i första hand böra beaktas vid brandsyn inom dessa och liknande typer av ålderdomshem, äro:

1. Hallens resp. korridorens i våningen en trappa upp avskiljande från trappan.

2. Anordnande av två av varandra helt oberoende utrymningsvägar från

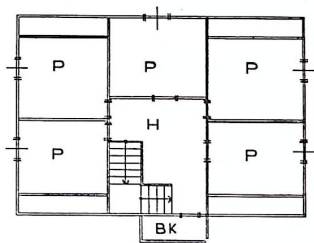


Fig. 2.

P = pensionärsrum. H = hall.

BK = balkong.

varje sovrum (huvud- och reservutgångar).

Dessa förstahandsåtgärder taga sålunda som synes enbart sikte på byggnadens utrymning vid brandfara, då däremot sådana åtgärder som förhindrande av brands uppkomst och spridning samt släckning av brand böra betraktas som andrahandsåtgärder. De angivna två åtgärderna äro nämligen av så utomordentlig betydelse för möjligheten att kunna rädda de inneboende vid en brand inom en dylik byggnad, att de med rätta böra betecknas såsom förstahandsåtgärder.

Man måste nämligen göra klart för

sig, att även en till sin omfattning relativt obetydlig brand många gånger åstadkommer en kraftig rökutveckling, och att röken med lätthet sprider sig till byggnadens olika delar. Från bottenvåningen sprider sig sålunda röken genom den öppna trappan upp till övre våningens korridor, som snart blir helt rökfylld. Är rökkoncentrationen kraftig, tränger röken snart in i sovrummen med påföljd, att pensionärerna nattetid lätt rökförgiftas, varvid de i allmänhet äro förlorade. Även om någon pensionär skulle vakna, innan röken i alltför kraftig koncentration trängt in i sovrummet, och trappvägen söka taga sig ut ur byggnaden, mötes han, då han öppnar dörren från sovrummet, av en så stark rökutveckling, att han överväldigas härav och mister förmågan att orientera sig; han är snart tillspillogiven på grund av rökförgiftning. Måhända hinner han vända tillbaka in i sovrummet, men från rummet finns bara en utrymningsväg — den av rök oframkomliga — och han är inestängd i rummet och dukar snart under för den alltmer inträngande röken, om han nu icke kastar sig ut genom fönstret. — Och likväl är branden alltjämt av ganska blygsam omfattning — i varje fall har elden ännu icke fått fäste i övre våningen. Det är *röken* och icke *elden*, som krävt offren.

Vid många av de eldsolyckor inom ålderdomshem och liknande samlingslokaler, vilka krävt människoliv, ha händelseförloppen varit liknande det som skisserats här ovan. Redan innan branden hunnit gripa omkring sig, har röken, som haft fritt spelrum inom byggnaden, överraskat de inneboende eller förhindrat deras räddning, eftersom de endast haft tillgång till en utrymningsväg.

Med utgångspunkt härifrån torde det även av en i brandsynarbetet relativt obevandrad lätt inses, att de här ovan angivna åtgärderna beträffande hallens eller korridorens avskiljande från trappan samt tillgången till två utrymningsvägar äro grundvillkor för utrymning vid eldsvåda av en byggnad av här avsett slag.

Hur skola då dessa villkor praktiskt genomföras i ovan berörda fall? I för-

sta fallet — det å fig. I skisserade — kan trappans avskiljande från korridoren ske anlingen sålunda, att ett skiljeväggparti med från korridoren räknat utåtgående, självständig dörr uppsättes mellan A och B (se fig. III) eller ock på så sätt, att dörrparti med utåtgående, självständig dörr uppsättes dels mellan A och C, och dels mellan B och D (se fig. III). Rummet P¹ blir då visserligen i detta senare fallet icke avskilt från trappan, men där kan en omplacering äga rum genom att förslagsvis överflytta föreståndarinnan till detta rum. — Vid anbringande av skiljeväggspartiet mellan A och B skall eftersträvas, att avståndet från detsamma till trappan blir minst 70 cm. Skiljeväggspartiet med därtill hörande dörr bör, om trappan är av trä, helst utföras i träkonstruktion utan glasfyllning. En viss fordran på väggpartiets och dörrens brandbeständighet bör nämligen ställas, då trappan är av trä, och en träkonstruktion har givetvis större motståndskraft mot eld än en av glas.

Beträffande det andra villkoret — två av varandra oberoende utrymningsvägar — kan detta lösas på följande sätt. Fönstren F¹ och F² omändras till utåtgående dörrar; på utsidan av resp. vägar ordnas ett vilplan, från vilket anordnas en trappa på omkring 75 cm. bredd med ledstänger å båda sidor och ledande ned till marken. Det bör beaktas, att en stega från vilplanet ned till marken icke är tillfredsställande med hänsyn till att utrymningsvägen avses för äldre och sjuka personer, vilka understundom t. o. m. måste bäras ut. Trappan, som på grund härav icke bör göras för brant, torde helst böra utföras i järnkonstruktion.

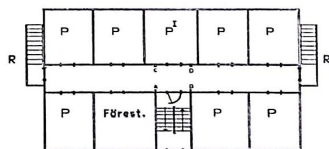
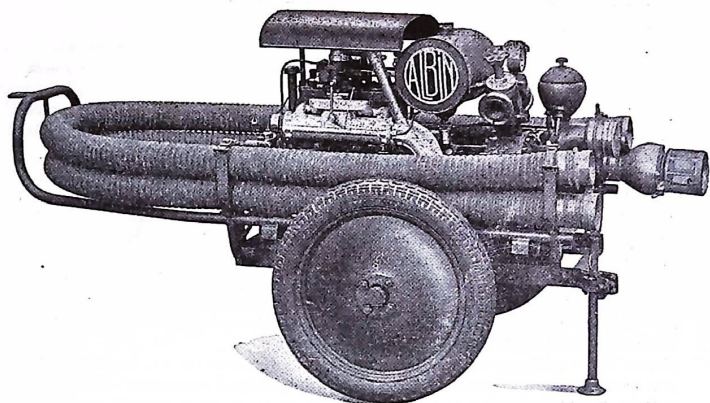


Fig. 3.

P = pensionärsrum. R = reservtrappa.
Betr. A, B, C, D se texten.



Motorsprutan Albin-800

Den mest sålda motorsprutan i Sverige.

Leverans enbart till Kungl. Civilförsvarsstyrelsen c:a 1100 st.

(Elektriska utrustningar kan nu åter levereras.)

MOTORSPRUTOR från 250 l/m vid 4 kg/cm² till 2700 l/m vid 9 kg/cm² tryck.

BRANDBILSPUMPAR för front- eller aktermontering från 1200—3000 l/m vid 9 kg/cm² tryck.

BRANDARMATUR för normalslang och smalslang.

BRANDSLANG "Reddaway" för omgående leverans.

FOG NOZZLE original dimsläckningsmunstycke. Ensamförsäljare för Värmland-, Örebro-, Kopparberg-, Norra Gävleborg-, Jämtlands län samt övriga Norrland.

ALBIN MOTOR

ADRESS OCH TELEFON (NAMNANROP): ALBIN MOTOR

KRISTINEHAMN

De båda åtgärderna för utrymning av byggnad enligt fig. I åskådliggöres å fig. III.

Motsvarande åtgärder för utrymning av byggnad enligt fig. II kunna utföras enligt fig. IV. I detta sammanhang bör påpekas, att balkongen BK icke kan godtagas som reservutgång, även om den förses med till marken gående trappa, då balkongen ligger i omedelbar anslutning till huvudtrappan. En reservutgång skall i allmänhet vara belägen så långt som möjligt ifrån huvudutgången.

Der kraftigt markerade, brutna linjen å fig. IV betecknar skiljeväggspartiet mellan trappan och hallen i övre våningen. Är trappan av trä, bör väggpartiet med därtill hörande dörr helst utföras i träkonstruktion utan glasfyllning av samma skäl, som angivits i förra

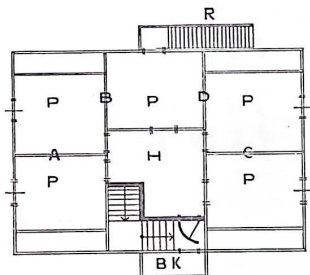


Fig. 4.

P = pensionärsvardrum. H = hall. BK = balkong. R = reservtrappa.
Betr. A, B, C, D se texten.

fallet. Mången gång stöter det emellertid på svårigheter att utföra skiljeväggs-partiet utan glasfyllning, då hallen därigenom blir utan dagsljus. I sådana fall torde man böra tillåta, att väggpartiet och dörren förses med glasfyllning, varvid dock sådan anordning bör vidtagas, att man från samtliga rum i övre våningen kan nå reservtrappan utan att behöva passera hallen. Detta kan ordnas på det sättet, att dörröppningar upp-tagas i väggarna A, B, C och D; för att icke förtaga verkan av denna åtgärd få dörrarna i dessa dörröppningar läsas endast under förutsättning, att nyckel-

skåp uppsätts på resp. dörrars båda sidor. — Reservutgången anordnas på liknande sätt som i förstnämnda fallet med utvändigt vilplan och utvändigt trappa med ledstänger å båda sidor, var-jämte fönstret omändras till utåtgående dörr.

I stället för reservtrappa enligt ovan kan reservutgången ordnas i form av glidbana från fönstret ned till marken. Glidbanan bör ha minst 20 cm. höga sidoskydd och icke göras för brant. För nedforsling av sjuka och sängliggande personer kan en sådan glidbana många gånger vara ett föredraga framför en trappa.

Av erfarenhet vet jag, att vederbörande fattigvårdsstyrelse och övriga kommunala myndigheter till en början ofta reagera inför här ovan föreslagna åtgärder. Speciellt motsätter man sig åtgärden beträffande utvändigt reservtrappa och glidbana och det närmast av estetiska skäl. Att säkerheten för pensionärernas liv måste gå före byggnadens estetiska yttre är emellertid en självklar sak, och inför en skellig argumentering av ifrågavarande åtgärd brukar vederbörande acceptera förslaget.

De synpunkter i övrigt, vilka i brand-skyddsavseende böra beaktas inom ålder-domshemmen kunna sammanfattas i följande punkter:

Pannrummets väggar och tak, i varje fall dess tak, förses med brandhändig beklädnad (exempelvis putsning).

Pannrum och källarutrymmen i övrigt bör icke användas som lagrings-plats för ved.

Till salu

En i gott skick varande personbil, ombyggd som brandbil, med plats för 7 brandmän jämte erforderlig brandsläckningsmateriel till salu.

Lämplig för mindre brandkår å landsbygden.

Brandstyrelsen, Kungsbacka

Tel. 290 eller 303

Livräddningslina upphänges i varje sovrum å vindsvåningen, avsett för personalen. Helst bör fast järnsteg anordnas i dylika fall.

Pensionärer förläggas självfallet åldrig å vindsvåningen.

Lätta stegar för livräddning, avpassade för den våning, där de beräknas komma till användning, uppläggas på skyddad plats på gården.

Utrymningstrappor förses med ledstänger å båda sidor utan fria ändar.

Pyttsspruta eller liknande brandredskap uppställs invid trappan i varje våningsplan. Platsen utmärkes med ordet "Brandredskap".

Ifråga om telefonen, som ofta är placerad i bottenvåningen, bör anslutning anordnas även i föreständarinnans sovrum i avsikt att även nattetid snabbt kunna påkalla hjälp utifrån.

Avbalkat utrymme av trä under trappa, avsedd för utrymning, förses med åtminstone flamskyddande beklädnad (exempelvis asbets och plåt).

Såsom ett önskemål torde slutligen åskaffandet av ett automatiskt verkande alarmeringssystem böra framföras. I marknaden finnas nu särskilda s. k. villalärmsanläggningar, vilka jämväl äro lämpliga för ålderdomshem. — De bygga på den principen, att de vid eldsutbrott inom byggnaden automatiskt avgiva signal, varigenom möjligheterna för eldens upptäckande och släckande eller byggnadens utrymning på ett tidigt stadium avsevärt förbättras.

Ovanstående synpunkter ifråga om brandskyddet inom ålderdomshemmen avse redan befintliga byggnader, där man får nöja sig med att rätta till de mera påtagliga olägenheterna och därvid, såsom ovan framhållits, i första hand inrikta sig på utrymningsförhållandena.

Vid nybyggnad av ålderdomshem bör, i väntan på statliga bestämmelser här-om, arkitekten söka kontakt med något yrkesbrandbefäl för att redan från början få brandskyddets krav tillgodosedda.

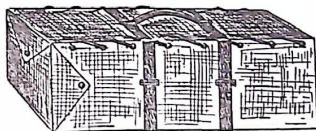
E. Rosinander.

SLANGVÄSKOR (Kalmarmodellen)

för 25, 50 och 100 m. 63 mm. vävslang
finnas ständigt i lager.

Begär offert!

Försäljer alla slag av BRANDMATERIEL
samt bygger vi BRANDBILAR i önskat
utförande.



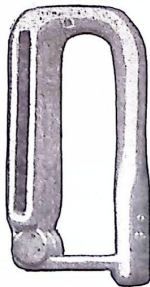
BRANDSKYDDSTEKNISKA BYRÅN, KALMAR
ULFELDSGATAN 16 — TEL. 2976

Nyhet från Brissmans!

BÄLTHAKE AV HÄRDAD LÄTTMETALL

Legeringens hållfasthet 25—30 kg. pr kvmm. C:a 33 %
lägre vikt än hakar av järn eller stål. Bättre bromsverkan
enär haken blir grövre. Mindre slitage å manskapslinan.
Absolut säkert fäste ty kläppen vilar i ett spår. Helt
rostfri, lågt pris. Färdiga bälten, omgående leverans.
Patentsökt.

BRISSMANS BRANDREDSKAP
HALMSTAD Tel. 3333



Riksförbundets årsmöte

*Kallelse till Riksförbundets
årsmöte i Göteborg den 13
juni bifogas i detta nummer.*

*Insänd Eder anmälan om
deltagande i god tid — hotell-
utrymmet är begränsat —
och möt upp så talrikt som
möjligt!*

Nya stadgar.

Frivilliga brandkårsförbund, glöm ej att vid Edra årsmöten ändra stadgarna så att de bli i överensstämmelse med den nya brandlagstiftningen.

Normalstadgarna voro införda i nr 5/1946 och kunna dessutom rekvideras från Riksförbundet.

Skogsbrandsläckningens teknik,

handledning utarbetad av skogsbrandsläckningskommittén. 2:a uppl., översatt av jägmästare R. Hjorth och kapten T. Mohlin nu utkommen. Rekvisition kan ske hos Riksförbundet.

BEFATTNINGEN

som vice brandchef i Ronneby stad förklaras härmed till ansökan ledig att tillträdas 1. juli 1947. För befattningen kan ifrågakomma pensionerad brandmästare vid yrkesbrandkår i 55-årsåldern eller pensionerad militär med erforderliga kvalifikationer.

Årsarvode f. n.: 720 kr. + 31 % dyrtidstillägg.

Till brandstyrelsen ställda ansökningar med åldersbetyg samt de handlingar sökande önskar åberopa ingivas före den 1. nästkommande juni till brandchefen, som lämnar närmare upplysningar. Läkarintyg först efter anfordran.

Brandstyrelsen.

Alla artiklar för sotningen och pannskötseln

Sotviskor, Krejsare, Tubrensare, Viskor, Rafflar, Fjäderskrapor, Lod och Linor, Livräddningsstegar, Livräddningslinor etc.

Rikhaltig katalog sändes Eder franco på begäran.

Ordertelefon 41 73 18

A/B PRIPP & HOLMBORGS EFTR.

Hornsgatan 31

STOCKHOLM

Gammal leverantör till olika brandkårer inom landet.

Skydds- och livräddningsanordningar

Av brandchefen Eric Ström.

Skyddsnät vid övningstorn.

Vid flera tillfällen ha olyckshändelser inträffat vid hakstegsexercis, vid livräddningsövningar med manskapslina och vid andra övningar i övningstornen, då brandmän av olika anledningar störtat till marken och skadat sig mer eller mindre svårt. Riskerna äro alltså stora för personalen, och skyddsåtgärderna böra vara så goda som möjligt. Det är nödvändigt, att linor, stegar och annan materiel ordentligt provas, och att materielen är i sådant skick, att den kan motstå de påfrestningar, som den utsättes för.

Enligt utlåtande från Statens Provningsanstalt anses hållfastheten hos en manskapslina vara otillfredsställande, om den brister vid inemot 300 kg belastning utan ryck.

Brottgränsen varierar självfallet efter linornas omkrets, antal parter och kvalitet m. m. Statens Provningsanstalt har även lämnat jämförande uppgifter om resultatet av utförda dragprov med manskapslinor enligt följande tabell.

Linans omkrets mm	Antal parter	Brottgräns kg
30	4	620—650
30	3	700—730
31	4	630—700
35	4	580
35	4	490
39	3	590
28	8	530—555

Flätad lina

Om linorna utsätts för fallprov, blir brottgränsen avsevärt lägre än om de enbart utsätts för dragprov utan knyckar. En lina, som vid vanligt dragprov brast vid 205 kg belastning utsattes vid samma undersökning för fallprov, varvid i en linlängd om 3 m upphängdes en 100 kg vikt, som därefter lyftes cirka

0,5 m och fick falla samt uppfångas av linan. Därvid brast en part av linan.

En annan del av samma lina upphängdes vertikalt, varefter en man med cirka 80 kg kroppsvikt steg upp med ena foten i en på linan knuten ögla. Med kroppstyngden på så sätt vilande i linan gjordes en hastig knyck, varvid linan brast.

Även om materielen provas omsorgsfullt, torde det dock vara omöjligt att få hundraprocentig säkerhet för att den verkliga håller vid användning efter provningen.

För den skull böra också åtgärder va-



TYFON

alarm-
apparater

förener stor hörbarhet med ringa luftförbrukning. Fungerar oberoende av elektrisk ström.

Drives från fristående behållare eller kopplas till befintlig tryckluftledning.

+

för BRANDKÄRER
FABRIKER
RÄLSBUSSAR
MOTORVAGNAR
MOTORLOKOMOTIV

Grundat 1840



KOCKUMS
MEKANISKA VERKSTADS AB · MÅLMÖ

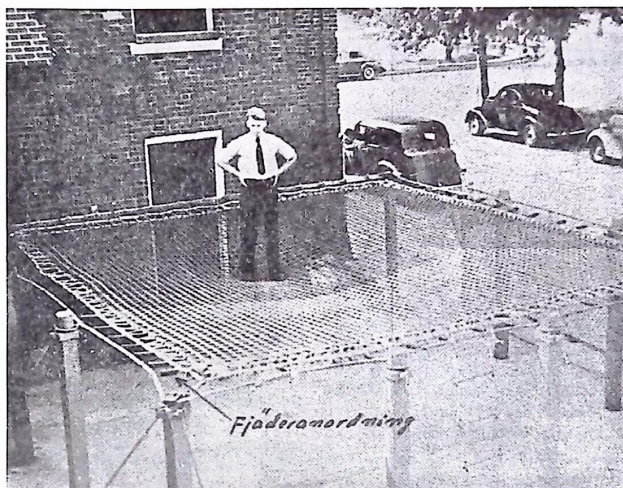


Fig. 1. Skydds nät framför övningstorn.

ra vidtagna för att lindra stöten mot marken, om någon trots allt skulle ramla ner från övningstornet. Stenbeläggning eller hård markyta invid övningstornet är icke lämplig. Marken bör i stället vara uppgrävd eller belagd med ett tjockt lager sand.

I Amerika användas på en del platser specialkonstruerade skydds nät, som under övningarna äro uppsatta under övningstornen. Näten likna dem, som trapetskonstnärerna bruka använda på cirkus, då de arbeta uppe i luften.

Fig. 1 visar ett sådant skydds nät, uppsatt vid ett övningstorn. Nätet är upp spänt över en ställning, som antingen kan vara fast anjord i marken eller också placerad på små hjul, så att den lätt kan rullas fram och åter tagas bort efter övningens slut. Nätet är fästet i ramen med fjäderanordningar, varigenom svikten blir större än om nätet fästes direkt i ramen.

Repstege för livräddning.

Hotellstadgans 28 § lyder: "Inom hotell eller pensioat, där utrymningstrap-

porna med deras väggar och tak icke äro brandsäkra, skall i varje sovrums, så framt det är beläget högre än i botten våningen och saknar nödbalkong, ständigt finnas upphängd och färdigt till användning en till marken räckande livräddningslina, försedd med bromsinrättning och livbälte, ALLT AV LÄMPLIG KONSTRUKTION".

I normalbrandordningen och i de flesta redan antagna brandordningarna finnes följande bestämmelse intagen: "I bostadshus av trä samt i sådana av sten med trappor ävensom i byggnader, inrymmande samlingslokal, sjukhus, ålderdomshem eller dylikt skall för varje lägenhet, som är belägen högre än andra våningen, finnas livräddningsanordning, som vid brandsyn kan godkännas".

De livräddningsanordningar, som i regel godkännas för sådana lägenheter, äro linor med eller utan bälte och bromsinrättning. Linorna utan bromsinrättning och bälte — så kallade knutlinor — äro lätta att lägga ut, och var och en förstår omedelbart, hur de skola användas. Det fordras emellertid en avsevärd spänst hos dem, som på detta sätt skola taga



ASBEST

är som bekant det bästa materialet som skydd mot stark hetta och eld, t. ex. vid oljebränder el. dyl.

Vi tillverka kläder av både tjockare och tunnare asbestväv bl. a.:

HUVOR
HANDSKAR
DRÄKTER
DAMASKER
FILTAR

Omgående leverans från lager

Begär prospekt och upplysningar från

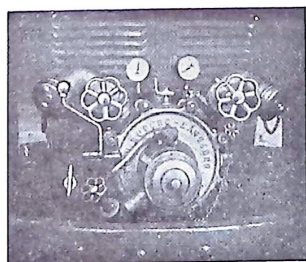
specialfirman för rökskyddsmateriel och skyddskläder



BIRGER CARLSSON & Co. A-B

Kaptensgatan 6 - STOCKHOLM - Tel. 67 91 30 (växel)

Frontmonterade pumpar



för upp till 2000 m/lit.
vid 9 kg/cm²

Med avgasevakivering, olje-
kylning och synkr. kopp-
ling till motorn.

WILH. RUBERG - LÅNGBRO

Tel. Kristianstad 10174 och 10178

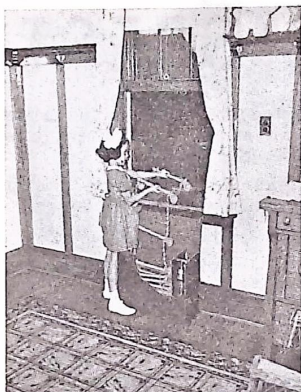


Fig. 2. Utläggning av repstege för livräddning.

sig ut från ett rum på ett par tre våningars höjd.

Den andra typen av linor med bromsinrättning och bälte äro bekvämare att använda för dem, som känna till tillvägagångssättet. Trots enkelheten äro de dock allt för "invecklade" för att de snabbt skola kunna brukas av oerfarna människor. Om fru Andersson väcktes på hotellrummet mitt i natten, skulle det sannolikt taga lång tid, innan hon begrep sig på, hur en sådan lina skall användas. Inte heller bryr hon sig om att lära sig detta, när hon tar in på hotellet. Om sådana livräddningsanordningar skola vara till säker nytta utan särskild instruktion i en nervös och brådskande

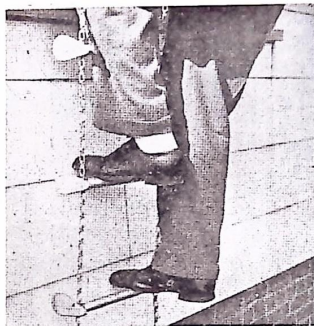


Fig. 3. Gång i stegen.

situation, måste de vara mycket enkelt konstruerade.

Fig. 2 visar en livräddningsanordning, som säkerligen är enklare att använda än linor med bälte och bromsinrättning och samtidigt bekvämare än en vanlig knutlina.

Översta delen på stegen är fastgjord i en krok inne i den låda, där den förvaras. När stegen skall användas, är det bara att palla upp den från lådan och kasta ner den till marken.

Förvaringsplatsen för stegen blir visserligen mera skrymmande än för en livräddningslina, men om lådan göres i ett snyggt utförande, behöver den inte vara särskilt avskräckande, i varje fall inte värre än en utvändigt fast järnstege.

Fotstegens konstruktion framgår av fig. 3.

Använd **Brissmans patenterade monteringshylsa av aluminium**

Svenskt pat. nr 116359



Engelskt pat. nr 579395

vid montering av Edra brandslangar.

Den starkaste och bästa hittills använda monteringsmetod, provad upp till 70 kg. tryck pr kvem., skyddar slangens för sönderslagning mot kopplingshalsen, går lätt och fort att utföra utan förkunskap, ingen nitning. Begär broschyr och prislista. Provpapparat sändes kostnadsfritt. Vi äro auktoriserade försäljare för Jonsereds slangar och all slang som levereras av oss monteras med den nya hylsan.

BRISSMANS BRANDREDSKAP — HALMSTAD

Inch. f. Brandmästare F. Brissman — Norra Vågen 31 — Tel. 3333

Odenius brandsprutor



Marknadens förnämsta, mest effektiva

VATTEN-, SKUM-,
PULVER-, KLVORVÄTSKE-,
KOLSYRESNÖ. **ELDSLÄCKARE**



Av Tarifföreningen efter provningar vid Statens Provningsanstalt för olika användningsområden G O D K Ä N D A betr. såväl utförande som släckningsförmåga.

Varför kolsyrespruta?

DÄRFÖR att laddade kolsyresprutor *alltid* och *omedelbart* äro färdiga för *ögonblickligt* ingripande; en påtaglig fördel och en ovärderlig tillgång vid eldsutbrott.

Brandredskapsfirman

ODENIUS A.B.

Ö. Hamngatan 16 - GÖTEBORG - Tel.: 13 69 35, 13 69 47, 13 15 96

BRAND - stegen

av stål i WI-BE konstruktion är på samma gång **lätt och stabil** och kan skötas och transporteras av två man. Den når 18 meter högt — med extra toppdel 21 meter.

Allt i brandstegar:

Skarvstege konstruerad i samråd med Svenska Brandkårernas Riksförbunds Arbetskommission, hopfällbar hakstege, fasta brandstegar, räddningsstegar etc. tillverkas av stål rör i WI-BE patenterade stabila utförande.



Begär katalog
och offert!



MORA



TEL. 480

Med strålrör i väskan

Två hälsingborgsbrandmän på Europatripp.

Två brandmän vid Hälsingborgs brandkår Stig Rosenlund och John Wikdal ha till red. översänt en längre reseberättelse från en tripp till Schweiz och Frankrike, varur vi återgiva huvudpunkterna.

Hastigt och lustigt hade vår resa till Schweiz och Frankrike blivit bestämd och det var inte utan att vi undrat, om den verkliga skulle bli av. Nu satt vi i alla fall på "Nordexpressen", som rullade ut från Köpenhamns huvudbangård, på väg ut på vår första "riktiga" utlandsfärd, som skulle bli en kombinerad studie- och affärsresa. I trunkarna hade vi nämligen en ny konstruktion av dimstrålrör, som vi skulle visa herrar brandchefer i Schweiz och Paris.

En resa i dagens Europa torde vara något av en attraktion även för en mera kräsen turist och för oss blev det i hög grad en upplevelse.

"Basel" stod det på vår vagn och denna stad var också vårt första mål. Som resällskap fick vi bl. a. en ung italiennare, som vistats i Sverige och Norge några veckor. Då han förutom sitt modersmål endast talade franska, gick det en aning trögt, beroende på våra obefintliga kunskaper i dessa språk, men med parlörer kunde vi hjälpligt utbyta små meningar. Färden genom Danmark tog närmare hela dagen i anspråk och det var helt mörkt, då vi anlände till dansk-tyska gränsen. De brittiska passfunktionärerna voro för all del artiga och korrekta, men såväl tal som sätt hade tydlig militär prägel. Här gavs ingen chans åt resenärer utan klara pass!

Spöklig tystnad och ruiner i Hamburg och Bremen.

Hamburg och Bremen gjorde på oss ett spökligt intryck. Ruiner, invid ruiner så långt man kunde se. Endast enstaka

ljus glimmade här och var och det rådde en skrämmande tystnad i de båda städerna. På stationerna trängdes massor med folk i flera timmars väntan på tågen, som blev mer än överfulla så att utrymmen mellan vagnarna och på taken oftast fick tagas till hjälp. Människorna sågo trötta och liknöjda ut och den kraftiga köldvåg, som just svepte fram över Europa, tycktes minst av allt verka uppiggande. Man kunde inte låta bli att undra, om alla dessa ruiners f. d. invånare hade fått tak över huvudet. De kunde just nu inte ha det för varmt. Från Hamburg fick vi sällskap med en tysk och en amerikanare, trevliga pojkar båda två. Natten försvann fort och när vi på morgonen töade upp fönsterrutorna kunde vi se Rhen. Här gick järnvägen

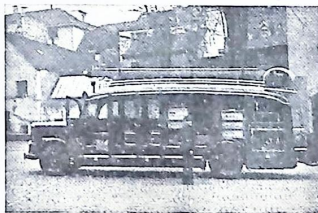


Fig. 1. Redskapsvagn i Basel.

många mil längs den mäktiga floden. De mycket omskrivna borgarna voro överraskande många och låg uppe på höjder, som i vinterrasser sluttade ned mot floden. Vi började nästan tycka det var synd att det inte var vår eller sommar, ty då måste här vara än vackrare. Däremot tror vi inte att enbart sol och värme nämnvärt kan försköna de många utbombade städerna här nere, i varje fall inte på många år än. Resesällskapet hade nu åter bytts och det surrade i kupén av näsljud och difftonger. Det var två franska militärer, en med barn och en

med blomma. När vi började karva i vår medhavda "Ettans" kavring såg de nog en aning nedlåtande på oss, men när vi sedan bjöd på choklad blev det leende och "merci" i all oändlighet. Vid fransktyska gränsen visade det sig att inte mindre än 8 av tågets passagerare saknade franskt visum och måste åka tillbaka till Mainz.

Hälsingborgskonditor som råddande ängel.

Det hade blivit mörkt än en gång då vi kom fram till Basel. När vi efter en tidsödande procedur kommit igenom två länders tull- och passkontroll mötte oss en glad överraskning. Det var en konditor från Hälsingborg som tog emot oss på stationen. Han hade varit i Schweiz en längre tid och lärt sig landets finesser evad det gäller tårter och konfekt och hade fått reda på vår ankomst och gjorde denna betydligt angenämare än vi vågat hoppas. Han lotsade oss genom de upplysta gatorna fram till vårt första egentliga mål, stadens brandstation.

På morgonen sökte vi upp cheferna, inspektör Bernus och fältväbel Guckenberger, två utomordentligt sympatiska och välvilliga människor. De bad oss känna oss som hemma och gjorde allt för oss vi skulle få största möjliga utbyte av vårt besök i Schweiz. I chefsens bil åkte vi under ett par dagars tid runt i Basel och dess omgivningar för att bese de otaliga sevärdheter som finnas. Staden har anor sedan långt tillbaka i tiden och hade många historiska minnesmärken. Bortsett från de större affärsgatorna, påminde bebyggelsen till stor del om Gamla stans i Stockholm.

Brandstationen visade sig vara en synnerligen förnämlig inrättning. Den blev färdig år 1942 och således nästan ny. Man hade på ett sällsynt bra sätt lyckats kombinera den nya stationen med den gamla. Inredningen och utrustningen var gedigen i minsta detalj. Visserligen har vi ingen större erfarenhet i yrket, men ändock äro vi övertygade om, att få, om ens någon brandstation i Europa, kan mäta sig med Basels, åtminstone vad kvalitet beträffar. Våra strålrör väckte

dock kollegernas uppriktiga gillande och man ansåg dem avgjort bättre än tidigare konstruktioner.

Basel ligger som bekant i nordvästra hörnet av Schweiz och i staden finnes en punkt, där Tyskland, Frankrikes och Schweiz' gränser löpa samman. Under kriget kom Basels brandkår i den något egendomliga situationen att utföra brandsläckning i två mot varandra krigförande länder, utan att något av dessa var det egna.

Brandstyrkan uppgick till 66 yrkesbrandmän och 200 borgarbrandmän. Även den senare kategorien var i elden (!) vid så gott som varje eldsvåda. Vi medföljde till en större brasa och fick en inblick i eldsläckningstaktiken. Här gjorde vi ytterligare en trevlig bekantskap. Det var en sotare, en riktig gyckelmakare i hög hatt och inte stort mer än 1 1/2 meter hög, hatten inberäknad.

Tiden går fort när man är stadd på resa, och mycket för tidigt blev det dags att ge oss iväg till Paris. Visst var Schweiz härligt och nog fanns det myc-



ket att se, men Paris var i alla fall "städernas stad". Våra kunskaper i franska språket ha vi redan deklarerat, och det var därför med en viss spänning, som vi sett framemot parisfärden. Vi kände ju inte en kotte i den stora staden.

Efter att ha skiljts från vår gode och hjälpsamme vän, konditorn, och våra sympatiska värdar, upptog vi en hård kamp mot pass- och tullkontrollen. Ingen av oss har någonsin kommit för tidigt till ett tåg och då hastigheten genom kön var



Fig. 2. Brandman från Bern.

minimal, var det på ett hår när att vi näst ändra reseschemat. Sex timmar försenat ångade tåget in på stationen, ungefär när vi gett upp hoppet att det skulle komma över huvud taget. Mycket glada att få sittplatser somnade vi nästan strax med två spanjorer och två engelsmän som sällskap i kupén. Så värst lång blev inte vår sömn, förrän en fransk konduktör kom och skulle klippa våra biljetter. Här utspann sig sedan något liknande en duell mellan de två spanjorerna och konduktören. De förstnämnda hade tredjeklass biljetter men hade löst tillägg för andra klass. Men det där ville fransosen inte förstå. Nej då! Han skulle ha francs! I hela tio minuter bar de

tre sydlänningarna sej åt som om en hel bisvärm hamnat i kupén och stack till då och då. Men spanjorerna gav sej inte. Och inte fransmannen heller! Då vi slutligen tyckte oss behöva sova igen, försökte vi göra slut på eländet. Engelsmännen bevärdigade det hela knappast med en blick. Först sedan vi tre gånger pekat och tryckt på siffran på tilläggsbiljetten kapitulerade fransosen. Nu kunde man ju nästan vänta sig ursäkter i massor. Men nix. Utan en stavelse av "pardon" drog han i stället upp en dollarsedel och bad om ett bud!! Ett något egendomligt beteende av en statstjänsteman.

Få städer i världen torde väl ha så många sevärdheter som just Paris, och vi förstod först senare, att vi blott hunnit med en bråkdel av allt. Triumfbågen



Fig. 3. Inspektör Bernus (t. h.) och fältväbel Guckenberger — cheferna vid Basels brandkår.

vid Etoile med den ökände soldatens grav, Louvres alla konstskatter, Notre Dame-kyrkan, Trocadero, allt fann vi mäktiga imponerande och storslaget. Inte minst imponerande var Eiffeltornets oräkneliga trappor, som vi måste klättra i för att komma dit upp, då hissarna voro ur bruk.

En bra sak märkte vi här i Paris och det var att det svenska namnet hade en så god klang. "Tack för allt Ni gjort för vårt land under kriget" var en fras vi ofta fick oss till livs.

Några spår av kriget hade man svårt att finna och livet verkade normalt. Varubristen och de fantastiska priserna på allt och allting var de enda synliga tec-

Hur har Ni löst problemet med sprutan i djupsnö?

Då detta skrives — den 5 april — råder ännu full vinter här i Granö (Västerbotten) våren synes komma sent efter denna säregna vinter utan en enda blidvädersdag.

Här ha vi de långa avstånden med upp till 3 1/2 mil till vissa byar, med delvis bra och delvis dåligt plogade vägar, — och med i de flesta fall den sista biten fram till vattentaget helt väglös terräng. Om man då inte har tur att i en hast få tag på en häst eller en långsläde utan nödgas draga fram sprutan plumsande i djupsnö, så anser man nog med rätta att något fattas i utrustningen.

Detta gäller nu inte bara beträffande sprutan utan även för utläggning av tryckslangen.

Alltså, utom de långa avstånden tillkommer dessa besvärligheter då det är djupsnö. Vi hava därför i vår vinterutrustning två par vanliga skidor för slangutläggarna, och *medar* så konstruerade att de passar såväl en Albin 800 som en API 1000 ml-spruta.

Här i norra Norrland är ofta snön ett stort hinder för ett snabbt ingripande, men tyvärr har denna fråga inte tidigare diskuterats i denna tidskrift, varför detta inlägg kan vara till nytta, eller ge upphov till att frågan aktualiseras.

Sprutan kan med lätthet dragas av fyra man, då det främre paret kan vara försedd med skidor.

Sedan man kört utryckningsbilen så långt det går, tas medarna ned och sprutan drages på bakifrån och kopplas vid ett järnrör som för ändamålet påsvetsas å sprutans framram och sedan kan den dras eller köras. Medarna äro skodda med härdad masonite, varför de äro förhållandevis lätta och billiga.

Vi hava även konstruerat slanglådor av masonite rymmande tre slanglängder och som staplas på varandra å bilen och äro lätthanterliga. Vid utläggning i djupsnö äro mannarna försedda med skidor och en stav, bärande lådan emellan sig.

Ja, detta ville vara några tips innan nästa snösesong.

J. A. Svanberg.

ken på kristid och Paris tycks av allt att döma snart ha hämtat sig helt från de svåra ockupationsåren.

Vi hade räknat med brist på mat i Frankrike, men då så inte tycktes vara fallet, hade vi fortfarande kvar en del bröd och socker. Detta kom väl till pass i Hamburg, där en mindre kalabalik höll på att uppstå, när vi delade ut paketet. Sent skall vi glömma förtvivlan hos den lille parveln, som försökte få en bit av "godsakerna", men var för liten och vek och fick ingenting alls. Som i bön sträckte han sina små händer emot oss, just som tåget satte i gång, och vi ingenting hade kvar. Mätte den tid inte vara så långt avlägsen, då åtminstone barnen slippa lida nöd.

**Mössmärken
Gradbeteckningar
Armbindlar
Tjänsteålderstecken**

Aug. Holts Gulddragerifabriks A.-B.

Mäster Samuelsgatan 67 STOCKHOLM
Tel. 20 78 58 och 10 05 33

Bemärkelsedagar

Direktör Per Tollin 85 år.

Riksförbundets veteran och hedersledamot, direktör Per Tollin, har nyligen fyllt 85 år. Med anledning härav har från hans egen provins inkommit nedanstående hyllningsartikel, som vi med glädje införa.

Om direktör Tollins stora insatser inom brandkårsrörelsen och speciellt inom Riksförbundet har tidigare vittnats såväl här i tidskriften som vid årsmöten. Riksförbundet instämmer till alla delar med artikelförfattaren i hyllningen för den gamle hedersledamoten.

Den 18 april uppnådde direktör Per Tollin 85 år. Hans verksamhet för brandsvarets stärkande på landsbygden, där han särskilt ömmat för den frivilliga brandkårsrörelsen, är känd långt utanför Östergötland. Man talar om idealister och ifråga om Tollin är eldsjäl det riktiga uttrycket. Hans ståtliga och patriarkaliska gestalt är välkänd, uppskattad och aktad inom brandkårsrörelsen såväl inom som utom länet.

När några för den frivilliga brandkårsrörelsen intresserade män den 31 mars 1914 samlades på Slottet hos landshövdingen över Östergötabygden syntes Per Tollin givetvis där. Redan från början kom han att tillhöra styrelsen för det då bildade Östergötlands Brandkårsförbund och var med säkerhet den sammanhållande länken under förbundets svåra tid under första hälften av 1920-talet. Så småningom växte förbundet sig starkt igen och rörelsen blomnade ånyo, vilket för visso var Per Tollins förtjänst. Från och med 1930 till 1944, då han drog sig tillbaka, var han förbundets vice ordförande. Nu äro vi stolta över att ha honom som hedersledamot.

Ingen må heller tro, att Per Tollin trots åldern slutat med brandkårsrörelsen. Nej, hans intresse är lika stort som förr. Heder åt en sådan man. Vi östgötabrandmän hylla honom av hela vårt hjärta.

L-h-d.

60 år.

19/5 Brandchef C. Cavallin, Höganäs.
26/5 Brandchef H. Edensjö, Djursholm.

50 år.

12/5 Brandmästare C. Runmar, Stockholm.

40 år.

20/5 Brandmästare E. K. Lundin, Linköping.

Länsförbundens årsmöten

Blekinge läns Brandkårsförbunds årsmöte hålles i Karlskrona söndagen den 11 maj.

Skånska Brandkårsförbundets årsmöte hålles i Landskrona lördagen den 7 juni.

Älvsborgs läns Brandkårsförbunds årsmöte hålles i Trollhättan lördagen den 31 maj.

Jönköpings läns Brandkårsförbund håller sitt årsmöte i Eksjö den 18 maj.

Kalmar läns Brandkårsförbund håller sitt årsmöte i Oskarshamn den 18 maj.