



En brandväsendets föregångsman vid detta århundrades början

Inför det snart förestående firandet av Göteborgs brandkårs 75-årsjubileum gå säkerligen många tankar tillbaka till vad denna brandkår och dess chefer under tiderna betytt för vårt lands brandväsen. För mig framkallas nu de första minnena från denna brandkår, då jag år 1900 hade förmånen att som aspirant vid kåren få inhämta mina grundläggande kunskaper om brandväsendet. Härför stannar jag fortfarande i stor tacksamhet till såväl Göteborgs brandkår som dess dåvarande chef kapten Elof Tegnér.

Det som utfördes av och vid denna brandkår under detta århundrades första tid var uppnåendet av en synnerligen framstående ställning i det svenska brandväsendet, och härom kommer säkerligen att inflyta som en betydelsefull period i brandkårens historik. Mina minnen komma därför att här företrädesvis ägnas brandkårens framstående chef under nämnda tid.

Kapten Elof Tegnér var född den 16/12 1851. Som officer vid det i Göteborg förlagda Göta artilleriregemente kom han att förena denna tjänst med befattning

som brandchef i Göteborg och verkade såsom sådan under 20 år från den 4/10 1890 till den 5/7 1910.

Tegnér var en kraftkarl med stor begåvning och praktisk läggning, vilket gjorde att han i mångt och mycket gick



Elof Tegnér.
Göteborgs brandkårs chef 1890—1910.

sina egna vägar även beträffande brandväsendet. Som exempel härpå må anföras hans införande av en för vårt brandväsen ny personalorganisation, i det han vid Göteborgs brandkår övergav den tidens system med anställning av brandmän intill endast 35 års levnadsålder, och gav dem anställning till uppnåendet av en pensionsålder vid 50 år. Tegnér hävdade nämligen den uppfattningen, att äldre brandmän, vars kroppsvigör underhålles genom gymnastik och övningar, givits sådan träning och förmåga att handla, att de väl skulle kunna fullgöra sin tjänst. Denna nyhet mottogs med ett visst tvivel, men Tegnér visade, att hans uppfattning var riktig, ty hans äldre brandmän tvekade icke, när de ställdes inför de svåraste situationer eller när de arbetade på högsta taken, och de förstod att sköta sina strålar såväl effektivt som när de måste söka minska vattenskadorna, ehuru de på den tiden icke utrustats med sådana skyddsredskap, som senare tidens personliga rökmasker.

Den redskap, som Tegnér anskaffade åt sin brandkår var dåtidens yppersta och utvecklas i ett flertal avseende till speciella s. k. Göteborgstyper.

Släckningsförfarandet gavs genom Tegnérns praktiska erfarenheter en del nya vägar att följa. Ångsprutorna voro då brandväsendets tunga artilleri, men Tegnér skapade ett nytt system för vattenledningens utnyttjande även på de många i Göteborg befintliga högt belägna stadsdelarna genom att till brandposterna där tillkoppla större handkraftsprutor av typ Skand-Mason, vilka anordnats som utryckningsvagnar, och kunde härigenom även här åstadkommas släckningsstrålar med behörigt tryck.

Då Göteborgs brandkår även under Tegnérns tid framstod som ett föredöme beträffande organisation, redskap och släckningsförfarande var uppenbart, att många brandchefer sökte inhämta lärdomar där, och Tegnér ställde sig oftast välvillig härför, men villkoret var, att studierna skulle bedrivas grundligt, om man skulle kunna beräkna att få Teg-

nérns rekommenderande intyg om tjänstens fullgörande. Hjälp med aspiranternas studier lämnades välvilligt av såväl Tegnér själv som av honom beordrad personal. För mig gav aspiranttjänstgöringen vid Göteborgs brandkår grundläggande erfarenhet i alla avseenden för min kommande verksamhet i brandväsendet och kom dessutom att närmast efter dess slut bliva till nytta för brandväsendet i Kalmar under organisationen av därvarande brandkår till yrkesbrandkår genom att jag då kunde verkställa en nyanskaffning med på den tiden bästa redskap och samtidigt kunde bereda Kalmar stad betydande besparingar i organisationskostnaderna.

Personligen var Tegnér en fordrande och kanske sträng chef, men samtidigt rättvis och eggande till personlig duglighet. Bakom det barska talesättet låg ett förstående och emellanåt vekt hjärtelag, som gav sig uttryck i vänskap och gästfrihet. På sig själv som chef ställde han städse stora fordringar, vilket framgår bl. a. av hans order om larmsignalens användning. Den anbefalldes "Håll alltid larmsignalen i helgd, använd den aldrig annat än vid utryckning till eldsvåda, men när den ljuder, då skola vi alla, chefen och övriga, utkräva av oss det mesta möjliga för ovillkorlig och snabb åtljudnad".

Tegnérns brandmannagärning begränsades emellertid icke till omtanken om Göteborgs brandkår och dess anseende. Hans intresse sträckte sig ut över landets brandväsen, vars utveckling fick del av hans stora erfarenheter. Tegnér var en av dem, som bildade dåvarande Svenska Brandskyddsforeningen med ändamål att genom brandchefernas gemensamma insatser höja brandchefsutbildningen i landet. Tegnér blev denna förenings ordförande från dess början år 1900. Under den tid till 1913, varunder han ledde förenings verksamhet, blev hans initiativkraft, hans övertygelse om förenings betydelsefulla ändamål och det verksamma, personliga arbete han nedlade för förenings strävanden en oskattbar till-

En räknesticka för brandbefälet

Svenska Brandkårens Riksförbund har av brandmästaren vid Statens Brandskola Viktor Sommar förvärvat äganderätten till en av honom konstruerad räknesticka för brandbefälet. Vi låta konstruktören här, nedan själv presentera sin räknesticka:

Vid kurser för brandbefäl från landsorten, där jag bl. a. haft till uppgift att bibringa kursdeltagarna någon kunskap i lagarna för vätnets rörelse i slangledning, säger brandmästare V. Sommar, har det hänt att nybörjare på området — och de flesta ha varit sådana — vid kursens slut framhållit, att de enklare sakerna i detta sammanhang klara de nog, men beträffande de mera invecklade uppgifterna känna de sig fortfarande mycket osäkra. Och på flera håll har man efterlyst något hjälpmedel, som på enklare sätt, än tillgängliga kurvor och tabeller, kunde leda till målet.

Här kanske den parentesens också bör inskjutas, att en och annan ifrågasatt huruvida det är nödvändigt att plugga in dessa mera invecklade uppgifter. — Man kan släcka eldsvådor ändå. Ja, lyckligtvis kan man det, i många fall. Har man bara tillräckligt med vatten i närheten av eldstället och tillräckligt med slang och en tillräckligt kraftig

spruta, så kan man välja munstycken och koppla slang efter behag, nästan hur som helst. Men annorlunda ställer det sig om det är långt mellan eld och vatten. Då är det inte nog med att veta att det behövs ett visst antal kraftiga strålar. Eldsläckningsledaren måste också veta om dessa strålar kunna åstadkommas. Här är det främför allt landsortens brandbefäl, med sina långa utryckningsvägar, sina begränsade resurser i fråga om sprutor och slang och sina långa avstånd mellan vattentäkterna, som behöver all den kunskap, som kan bibringras dem. Och detta är också de allra flesta på det klara med.

Det behövs alltså ett tekniskt hjälpmedel, som bör vara enkelt, tillförlitligt och billigt. Det bör utan alltför vidlyftiga beräkningar och inställningar kunna lösa uppgifter sådana som dessa: Vilket munstyckstryck kan erhållas? Vilken munstycksdimension bör användas för att säkert erhålla önskat munstyckstryck? Hur inverkar nivåskillnaden mellan spruta och strålrör? Var skall andra sprutan placeras vid seriekörning med två sprutor o. s. v.

Konstruerandet av denna räknesticka är ett försök att åstadkomma ett sådant hjälpmedel.

Om 63 mm ogummerad slang användes, och slanglängd och ev. nivåskillnad äro givna, är stickan användbar att lösa

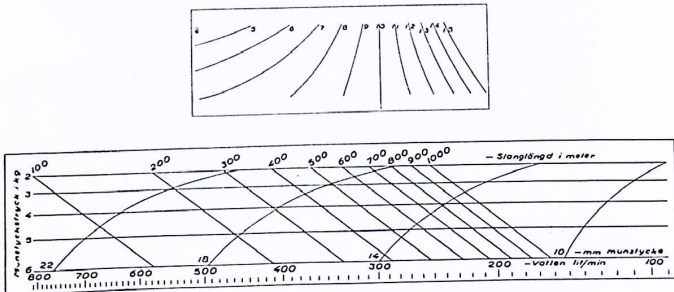


Fig. 1.

vilken uppgift som helst gällande spruttryck, munstycksdimension och munstyckstryck, under förutsättning att två av faktorerna äro kända.

Därutöver kan stickan, vid seriekörning med två sprutor, ge anvisning — förutom på lämplig munstycksdimension vid önskat munstyckstryck — även var andra sprutan skall placeras.

Stickan är användbar även för gummerade och ogummerade slangar av andra dimensioner.

Slutligen kan stickan ge anvisning på vattenåtgång pr minut samt olika sprutors kapacitet ifråga om vattenmängd vid skilda spruttryck.

Såsom framgår av fig. 1, har stickan på sin ena sida, dels en skala angivande vattenmängden i lit./min., dels fem längsgående linjer, motsvarande olika munstyckstryck, dessutom tio linjer dragna snett över de föregående, utvisande slanglängd i jämna hundratal meter, från 100 till 1000 meter samt slutligen fyra kurvor uppgjorda efter de vanligast förekommande munstycksdimensionerna, 10, 14, 18 och 22 mm. och utvisande den vattenmängd, som åtgår för att erhålla skilda tryck i olika munstycken.

På stickans andra sida finnes motsvarande skala, angivande vattenmängden, nio längsgående linjer, motsvarande 7—15 kg spruttryck samt kurvor angivande olika sprutors vattenleveransförmåga i lit./min. vid olika tryck.

Räknestickan är inställd på ett spruttryck av 10 kg och vidare förutsättes

att slangen ligger på jämn mark. Om sprutan kör med annat tryck eller nivå-skillnad förekommer mellan spruta och strålrör, eller om båda dessa faktorer äro förhanden samtidigt, är löparen avsedd att användas. Genom inställning av löparens linjer, som angiva olika spruttryck, utjämnas den skillnad, som uppkommer på grund av ovan angivna förhållanden.

En av löparens linjer fortsätter på stickans andra sida, för att visa om sprutkapaciteten är tillräcklig.

Såväl stickans som löparens kurvor äro sammanställda efter de värden, som angivas i tryck- och vattenmängdskurvor uppgjorda av överstelöjtnant Stridbeck och grundade på praktiska prov. Den vattenmängd, som åtgår att erhålla skilda tryck i olika munstycken, är beräknad efter den inom brandväsendet använda formeln $Q = 0,2 \cdot d^2 \cdot \sqrt{h}$, varvid Q uttrycker vattenmängden i lit./min, d munstyckets diameter i mm och h tryckhöjden i m. v. p.

Några exempel på stickans användning följa här nedan.

Exempel 1. Lämplig munstycksdimension sökes.

Antages: Slanglängd 200 m, spruttryck 10 kg, önskat munstyckstryck 3 kg. 200-meters linjen följes till den träffar linjen för önskat munstyckstryck. Se fig. 2. Svar: 22 mm munstycke.

Om sprutan köres med annat tryck måste löparen användas. Förekommer ni-

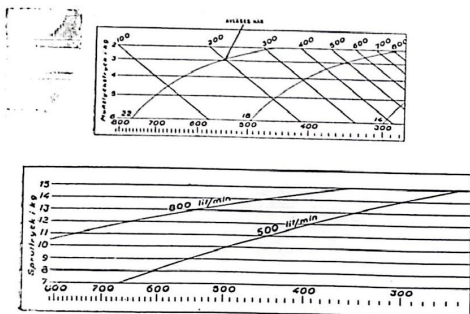


Fig. 2.

Andningsapparater med tryckluft

erbjuder många fördelar

1. Sval och behaglig luftström.
2. Intet andningsmotstånd.
(Automatisk reglering av lufttillförseln.)
3. Säkerhetsanordningar.
Manometer som anger trycket i behållarna.
Visselpipa som automatiskt ger signal, då trycket i behållaren sjunkit till 40 kg. och c:a 120 l. luft återstår.
4. Enkel konstruktion och mycket lättskötta.
5. Billiga i drift.
6. Stort synfält. (Se vidstående bild.)



Apparaten består av två 4 l. behållare, vardera rymmande 1600 l. luft under 200 kg. tryck. Den levereras även med 3 l. behållare och på begäran med förvaringsväska av plåt.

Genom en slang från behållarna tillföres luften till ansiktsmasken. En ventil reglerar därvid automatiskt tillförseln efter behov. Luften blåser samtidigt bort imma från siktrutan, varför inga klarskivor behöver användas.

Luften i de två behållarna förbrukas på c:a 50 min. vid medelsvårt arbete. Apparatus användningstid är dock obegränsad, då man genom ett enkelt handgrepp kan byta behållare under pågående arbete. Andningsapparaten är lika effektiv för arbete i rök som under vatten.

Vikt för apparat med 3 l. behållare c:a 12 kg., med 4 l. behållare c:a 14 kg.

Begär offert från ensamförsäljaren.

Allmänna Brandredskapsaffären AB

E. BERGSTRÖM

Annons nr ③
om hur Jonsereds
högtrycksslang
skapas.



Det är på garnets behandling det beror

Hemligheten med Jonsereds-
slangens överlägsenhet ligger
i följande 5 faktorer:

- ① Vi utvälja den rätta rå-
varan.
- ② Vi spinna råvaran till garn
i eget spinneri.
- ③ Vi koka och specialbe-
handla garnet enligt en
metod, som vi äro en-
samma om.
- ④ Vi rundväva slangen en-
ligt moderna tillverknings-
principer.
- ⑤ Vi underkasta slangen en
fortlöpande, minutiös kontroll
betr. täthet och håll-
fasthet mot sprängning.

Den naturliga styrka och smidighet, som utmärker linet, gör detta spånadsämne särskilt väl lämpat för brandslang. Men för att linets naturliga egenskaper skola utnyttjas på rätt sätt fordras en omsorgsfull bearbetning av råvaran. Ju jämnare garnet spinnes desto tätare och jämnare i styrka blir slangen.

En alldeles särskild finess i tillverkningen av Jonsereds brand-
slang är det sätt, på vilket vi behandla slaggarnet. Utom kokning undergår Jonsereds slanggarn en specialbehandling, som för många år sedan utexperimenterades vid Jonsered och som vi äro ensamma om.

Denna specialbehandling ger som resultat, att slangen blir betydligt tätare och smidigare än slang av obehandlat garn och att dess slitstyrka förhöjes. Det är bland annat på denna garnbehandling det beror, att Jonseredsslangen är överlägsen i täthet, smidighet och livslängd.

Jonsereds högtrycksslang av linne blir alltid ekonomisk på lång sikt. Det är därför god affär att alltid begära **Jonsereds** brandslang, märkt med 2 blå ränder, kännetecknet för högsta, svenska kvalitet.

Jonsereds

där tradition förenas med modern teknik

JONSEREDS FABRIKERS AKTIEBOLAG • JONSERED
GRUNDAT 1833

AUKTORISERADE ÅTERFORSÄLJARE:
BRISSMANS BRANDREDSKAP, Halmstad

H. A. B. HENRIKSSONS BRANDREDSKAP, Stockholm - Göteborg - Malmö - Sundsvall
ODENIUS A.-B., Göteborg • A.-B. PUMPINDUSTRI, Göteborg - Stockholm - Malmö



våskillnad åtgår ett kg av spruttrycket att övervinna varje 10-tal meter därav. Om spruttrycket är 10 kg och nivåskillnaden 10 meter, blir det disponibla spruttrycket efter frånräknande av mertrycket för nivåskillnaden, 9 kg. Vid ett spruttryck av 10 kg och en nivåskillnad av 20 meter förfäres alltså som om spruttrycket vore 8 kg.

Exempel 2. Slanglängd 500 m, nivåskillnad 40 m, spruttryck 11 kg och önskat munstyckstryck 2 kg.

Nivåskillnaden drages från spruttrycket och löparens 7-kilos linje inställes på 500-meters linjen vid önskat munstyckstryck. Se fig. 3. Avläsning sker på löparens raka linje (10-kilos linjen) och lijn för önskat munstyckstryck.

Svar: 18 mm munstycke.

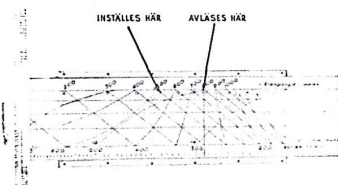


Fig. 3.

Spruttrycket sökes. Här måste ev. nivåskillnad läggas till spruttrycket:

Exempel 3. Slanglängd 700 m, nivåskillnad 40 m, 14 mm munstycke och 3 kg munstyckstryck.

10-kilos linjen på löparen ställes på kurvan för 14-mm munstycket, där denna skär linjen för 3 kg munstyckstryck. Löparens 7 kg linje skär 700 meters linjen vid 3 kg munstyckstryck. Se fig. 4. Därtill måste läggas de 4 kg, som åtgår för att utjämna nivåskillnaden. Svar: 11 kg.

Seriekörning.

Slanglängd 1200 m, första sprutan 10 kg, ingångstryck vid andra sprutan 2 kg, andra sprutan 10 kg, munstyckstryck 6 kg.

Sammanlagt spruttryck = $10+10 = 20$.

Sammanlagt ingångs- och munstyckstryck = $2+6 = 8$.

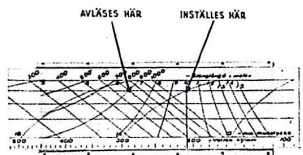


Fig. 4.

Alltså: slanglängd 1200, spruttryck 20 kg, munstyckstryck 8 kg.

Intet av dessa värden finnes på stickan, men värdena kunna lätt nedräknas till hälften, därför att vattenmängden vid en sådan nedräkning ändock blir densamma. Sålunda: Slanglängd 600, spruttryck 10 kg, munstyckstryck 4 kg. Då denna inställning är gjord, kan såväl munstycksdimensionen, som andra sprutans placering avläsas utan att löparen flyttas. Inställning och avläsning se fig. 5. 14-mm munstycket är något för grovt, men ligger ändock så nära att skillnaden är utan praktisk betydelse. Svar: 14 mm munstycke.

Andra sprutans placering avläses på den punkt där första sprutans tryck och andra sprutans ingångstryck (här det-

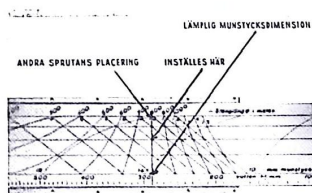


Fig. 5.

samma som första sprutans munstyckstryck) skära varandra. Svar: 800 meter från första sprutan.

Stickan är även användbar för mera invecklade uppgifter såsom seriekörning med en stor och en liten spruta, då maxiprestation kräves av båda sprutorna.

Brandkatastrofen vid Hotel Winecoff i U. S. A.

En teknisk utredning

Den 7 dec. 1946 inträffade den största brandkatastrof, som någonsin drabbat den amerikanska hotellvärlden. Elden härjade då det 15 våningar höga och 33 år gamla (men såsom brandsäkert i annonserna angivna) Winecoff Hotel i det centrala Atlanta, varvid inte mindre än 119 personer omkommo i lågorna och omkring ett hundratal, varav åtskilliga brandmän, skadades.

Händelsen väckte den största uppmärksamhet och blev föremål för omfattande utredningar och diskussioner i såväl dags- som fackpressen. Redaktionen har här genom förste brandkapten Wilhelm Palmquist vid Stockholms brandkår blivit i tillfälle återgiva ett sammandrag av de erfarenheter som vunnits vid branden. I presskritiken har man dock, vilket vi alldeles särskilt vilja understryka icke riktat sig mot stadens brandkår, som tvärtom fick ett oservererat erkännande för snabbt och effektivt ingripande. Och så övergå vi till den ur amerikansk källa härstammande sammanfattningen:

BRANDKÄRENS UT- RYCKNING.

Brandkåren ryckte ut snabbt och med full styrka. Trots att första alarmet kom in till huvudstationen per telefon sändes full utryckningsstyrka som vid larm från brandskåp. Enligt vad som framgår av ett meddelande från brandtelegrafavdelningens chef, inspektör W. L. Medlin till Fire Engineering följde det andra larmet endast två minuter senare. Hur snabbt brandkåren sattes in framgår av det faktum, att stadens hela eldsläckningsstyrka dels redan befann sig på brandplatsen, dels var på väg dit endast 10

min. efter det första larmet kom in på huvudstationen under det att hjälp samtidigt kallades från grannkommunerna.

Av den skyndsamhet varmed första utryckningens brandbefäl tillkallade förstärkning framgår klart, hur allvarligt de bedömde läget samt brandens redan då stora omfattning inom hotellet.

Av intresse i detta sammanhang är även att alla förstärkningar kallades över befälsbilarnas radio.

BRANDSTATIONER FUN- NOS I HOTELETS OME- DELBARA NÄRHET.

Brandstation n:o 4 med motorspruta och stege låg 1 1/2 kvarter och n:o 8 med motorspruta och 33 m. pneumatisk stege 2 kvarter från hotellet; n:o 1 med motorspruta och 28 m. pneumatisk stege och n:o 3 med motorspruta låg på ungefär 800 m. avstånd därifrån.

SLUTSATSER.

Med stöd av tillgängliga uppgifter kan man draga följande slutsatser av katastrofen i Hotel Winecoff.

1. Den mest bidragande orsaken till katastrofen var det öppna, från korridorerna ej avstängda trapphuset från tredje till översta våningen, vilket bildade ett utmärkt schakt för att öka draget och bidra till eldens, rökens och hetans spridning. Ännu en bidragande orsak till brandens hastiga spridning var utan tvivel de helt eller delvis öppna dörrfönstren och dörrarna, vilka senare lämnades öppna då rumsgästerna sökte taga sig ut samt de öppna fönstren.

2. Andra olyckliga omständigheter ifråga om hotellets byggnadsätt voro

dörrarna av trä och dörrfönstrens träskivor samt trägarneringen och de tjocka mattorna. Den brännbara och målade väggbeklädnaden av väv utgjorde även en betydande fara.

Även om en byggnad är brandsäker, kan inredningen i form av dekorationsmaterial och möbler, ge upphov till en omfattande brand, som snabbt fyller hallar och korridorer med giftiga gaser.

3. De flesta dödsoffren hade omkommit genom kvävning. De giftiga gaser, som bildades, härledde sig från de brinnande möblerna och framför allt från mattorna samt från den målade väggbeklädnaden av väv. Redan i brandens begynnelsekede var röken tjock och hettan intensiv. Brandmännen klagade ej så mycket över röken som över hettan, som förtärde allt syre för dem, då de trängde upp för trappan.

4. Stadens byggnads- och brandordningar saknade paragrafer, som kunde tillämpas på missförhållandena inom Winecoff Hotel och detta trots lärdomarna från branden i Hotel La Salle i Chicago i juni och i Terminal Hotel i Atlanta några år tidigare. Då staden införde nödvändiga reglerande bestämmelser visade sig dessa snart vara alltför betungande och föreskrifter om retroaktiv verkan saknades.

5. Att förvara sängkläder och madrasser i korridorerna såsom skedde i Hotel Winecoff, kan lätt ställa till oreda och om mordbrand var anledningen till katastrofen, vilket en del påstå, så utgjorde ju dessa förråd ett färdigställt bål för mordbrännaren.

6. Utvändiga brandstegar saknades liksom alarmsystem, sprinkler eller organiserad vakttjänst. Ej heller synes arbete ha nedlagts på att organisera någon eldsläckningsgrupp eller att utbilda hotellets anställda i brandskydd och eldsläckning. Inspektionssystemet och förfaringssättet vid meddelande om brand inom hotellet lämnade mycket övrigt att önska.

Det råder tvekan om, huruvida anbringande av utvändiga räddningsstegar på hotellet (eller liknande byggnader) erbjuda någon säkerhet för gästerna,

alldenstund man kan nå sådana stegar endast över korridorer och hallar, som vid denna brand utgjorde dödsfällor. Det anses att invändiga, brandsäkra trappor äro att föredraga framför utvändiga stegar.

7. Några systematiska försök att lokalisera branden eller att alarmera gästerna förekommo ej. Gästerna uppringdes ej förrän de hotelltjänstemän, som bodde inom byggnaden, dessförinnan hade alarmerats. Det är osäkert, om alla gäster nåddes per telefon. Växeltelefonisten synes dock ha använt en bättre metod än som varit fallet vid liknande nödlägen, genom att han ej uppmanade gästerna att lämna sina rum.

Införandet av automatiskt brandalarm, som står i direkt förbindelse med brandkåren och helst även med en central övervakningsgrupp inom hotellet, skulle vara av stort värde. Dessutom borde det vara en allmän regel inom alla hotell att omedelbart tillkalla brandkåren vid minsta tillbud.

8. Branden trängde ej in i hisschaktet (eller i någon av de mindre ventilationskanalerna) fastän hissövrarna böjdes av hettan. Härav framgår att hisschakt kunna isoleras och skyddas mot brand liksom även mot elds spridning i vertikalled.

9. En viss tid synes ha förflutit från det man upptäckte eller misstänkte branden tills brandkåren alarmerades. Denna tid uppskattas varierende från 10 till 27 minuter.

10. Huruvida hotellet kunde rubriceras såsom brandsäkert eller ej enligt försäkringsbolagens normer är diskutabelt. Enligt dessa anses en byggnad såsom brandsäker, om den kan brinna ur fullständigt utan att förstöras eller allvarligt skadas. Det är emellertid ett faktum, att allmänheten tror på annonserna om brandsäkra hotell och bostadshus, ehuru de brännbara möblerna och de invändiga träkonstruktionerna vederlägga en sådan rubricering, vilket ofta visat sig.

Det torde vara lämpligt att revidera de regler, enligt vilka hotellägare eller hotelldirektörer (åtminstone för större

Lyckad kurs i skogsbrandsläckning i Hultsfred

Den 17 april samlades brandbefäl från brandkårer inom Kalmar län i Hultsfred, dit Statens Brandskola förlagt sin första kurs i skogseldsläckning med jägmästare Ragnar Hjort som kursledare.

Den teoretiska undervisningen som fördes på ett mycket populärt och medryckande sätt fångade elevernas intresse från början den första dagen.

Den andra dagen transporterades kursdeltagarna i buss ut i skogen, där den praktiska undervisningen vidtog, som omfattade skogskänedom, eldsläckningsredskap och skogseldsläckning. Efter demonstration av de olika redskap som äro nödvändiga vid skogseldsläckning, visades olika skogsbestånd och markvege-

tation, brandgators huggande, skyddsavbränning och släckningsmanskapets organisation. Därefter anlades den första skogsbranden. Skogsbeståndet var här något glest och bestod av enbuskar, björkar, unggranar och en och annan ung tall. Elden fick god näring i det torra gräset och spred sig med väldig fart i den starka blåsten. Släckningsmanskapet, utrustade med strilkannor, ruskor och den av jägmästare Hjort konstruerade stålkvasten, angrep eldfronten från flyglarna och lyckades förvånansvärt bra att släcka och dämpa ner elden. I centrum av eldfronten gick dock elden fram till brandgatan där den stoppades tack vare skyddsavbränningen. Hade denna

hotell) tillåtas använda beteckningen "brandsäker" och även "brandhärdig".

11. Någon kritik har ej riktats mot Atlantas brandkår. Detta gäller såväl beträffande eldsläckningen som beträffande inspektionerna av hotellet före branden. Ej heller har dess förebyggande brandskyddsavdelning kritiserats för att den godkänt de farliga anordningarna inom hotellet. Det vill synas som om brandkåren, liksom vid så många katastrofeldsvådor av liknande art, varit förhindrad att genomdriva ändringar av förhållanden, som brandbefälet ansågo riskabla.

Att brandkåren är otillräcklig och speciellt saknar yngre brandmän och viss modern materiel må vara fallet, men några slutsatser kunna dock ej dragas förrän en detaljerad redogörelse för eldsläckningsarbetet i Hotel Winecoff föreligger.

12. En faktor, som ständigt bidrager till dödsolyckor vid bränder i bostäder och samlingslokaler, är paniken. Detta beror på flera olika orsaker, av vilka

de flesta är välkända för erfarna brandmän överallt. Hysterien, som leder till panik och självmordshopp från fönster, kan inte bemästras förrän landets hotell inför säkerhetsåtgärder, som förordats av National Board of Fire Underwriters, internationella branchefsförbundet och andra kompetenta organisationer. Det kan alltid uppstå panik även vid brand i den säkraste byggnad men masspanik kan kontrolleras endast genom att man förebygger branden eller andra farosituationer, som äro de bidragande orsakerna.

13. Sedan hotellnärigen nu kommit till insikt om situationen — vilket framgår av, att den anställt dugliga rådgivande experter i brandskyddsfrågor — synes ögonblicket vara inne för brandfolk och hotellägare i gemen att komma samman för att studera och diskutera de bästa avhjälpande och förbättrande åtgärder, som kunna vidtagas under behörigt hänsynstagande till alla berörda parter.

Odenius brandsprutor



Marknadens förnämsta, mest effektiva

VATTEN-, SKUM-,
PULVER-, KLORVÄTSKE-,
KOLSYRESNÖ. **ELDSLÄCKARE**



Av Tarifföreningen efter provningar vid Statens Provningsanstalt för olika användningsområden **G O D K Ä N D A** betr. såväl utförande som släckningsförmåga.

Varför kolsyrespruta?

DÄRFÖR att laddade kolsyresprutor *alltid* och *omedelbart* äro färdiga för *ögonblickligt* ingripande; en påtaglig fördel och en ovärderlig tillgång vid eldsutbrott.

Brandredskapsfirman

ODENIUS A. B.

Ö. Hamngatan 16 - GÖTEBORG - Tel.: 13 69 35, 13 69 47, 13 15 96

skyddsavbränning icke utförts torde det blivit mycket svårt att stoppa elden i den starka rök- och värmeutvecklingen.

Så vidtog förberedelser till nästa skogsbrand. Marken och skogsbeståndet var



Fig. 1. Från övningsfältet.

lika som i första momentet. Samtidigt med antändningen vidtogs bevattning med strilkannor c:a 40 m. framför eldfrenten. Bevattningen utfördes så att c:a

15 m. av marken bevattnades på en bredd av 2 m., c:a 15 m. på en bredd av 1 m. och 15 m. skulle av släckningsmanskapat hållas med stälkvast och ruska. Båda fallen med bevattning visade sig vara mycket effektiv, varemot bekämpandet med ruska och stälkvast var ganska besvärligt. Stälkvasten var dock det bättre redskapet jämfört med ruska. Då eldfrenten nådde den fuktade vegetationen slocknade den utan att någon behöfve ingripa.

Den tredje avbränningen förlades till ett tätare skogsbestånd där markvegetationen bestod av ljung samt lingon- och blåbärris. Skyddsavbränning vidtogs utmed två skogsvägar som bildade en vinkel, vid vinkelnas bas röjdes brandgata. Då markvegetationen här bestod av lingonris och ljung grävdes ett dike för att förhindra elden att sprida sig över till den del av skogen som låg på vindsidan om avbränningen, detta var givetvis en

Hur skall den nya brandbilen planeras?

Enligt en av Statens Brandinspektion gjord utredning med anledning av förslag till statsbidrag å brandbilar, skulle inom de närmaste åren erfordras c:a 800 nya brandbilar i vårt land. Många brandchefer gå alltså i dessa dagar med planer och funderingar för den nya bilen och inom kårerna diskuteras utseende och utrustning för den nya vagnen redan nu, även om byggandet kanske måste anstå ännu några år. Under dessa omständigheter kan det kanske vara av intresse att taga del av några synpunkter på planerandet av nya brandbilar.

Att bestämma typ, storlek och inredning av en ny brandbil är givetvis inte så lätt för den som ej är van att syssla med dylika problem. Önskemålen och kra-

ven på en bra brandbil varierar i olika delar av landet, och när sedan en personlig uppfattning därjämte skall tillfredsställas, så är det förklarligt att det varit mycket svårt att få någon enhetlighet till stånd ifråga om brandbilar. Ett gott steg i denna riktning utgör emellertid de inom Svenska Brandkårens Riksförbund för några år sedan utarbetade standardritningarna för brandbilar. Utvecklingen har emellertid gått raskt vidare sedan dess och nya erfarenheter ha gjorts, som motiverar en ny enhetstyp av brandbilar särskilt avsedda för *landsbygdens* brandkårer. Anvisningar för en dylik bil, betingande en relativt måttlig kostnad men ändock motsvarande de krav man numera kan stäl-

säkerhetsåtgärd ifall vinden skulle kasta om på grund av värmesugningen. Där-efter anlades skogsbranden. I detta skogsbestånd fick elden icke den häftiga spridning som vid de tidigare försöken

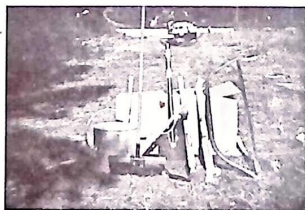


Fig. 2. Skogsbrandsläckningsredskap.

på grund av markvegetationens beskaffenhet, elden fick inte den näring som fördrades för att temperaturen i eldfronten skulle bli så hög att skogsbeståndet torrdestillerades tillräckligt.

Då elden nått sin kulmen ingrep Mållila brandkårs jeep, körde runt eldområdet och med strilmunstycke på strålrören bekämpades elden som snabbt slogs ned.

Till sist vill jag framhålla att kursen var mycket lärorik, mest tack vare de praktiska övningarna, som voro mycket verklighetsbetonade och gav rika tillfällen till studier hur elden går fram i olika skogsbestånd.

Skogseldsläckningen skiljer sig ju mycket från bygdebrandsläckning. Det är därför av vikt, med hänsyn till att den nya brandlagen ålägger brandkårens skogseldsläckning, att varje brandbefäl måste erhålla en grundlig undervisning icke enbart i skogseldsläckning utan även i skogskänedom, och detta kan endast ske under liknande kurser som denna där huvudvikten av undervisningen lagts på de praktiska övningarna.

Bm Hr.

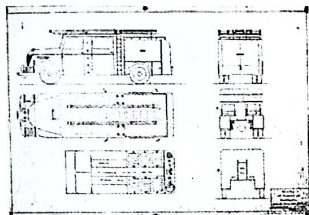


Fig. 1. Förslag till landsbygdsbrandbil inom Skånska Brandkårsförbundet.

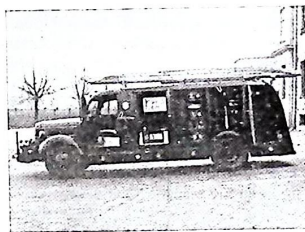


Fig. 2. Brandbil enligt Svenska Brandkärernas Riksförbunds standardritning S. 1.

la på en välutrustad brandbil, torde komma att utgivas av Statens Brandinspektion.

Hur en bra landsbygdsbrandbil skall vara beskaffad skall icke här diskuteras. Avsikten med dessa rader är endast att väcka intresse för frågan, och ge några råd till ledning för de beräkningar som bör göras, innan man vid en mindre brandkår slutgiltigt bestämmer hur man vill ha den nya bilen utförd.

Innan man börjar ägna sig åt ritningarna av den nya bilen bör en motiverad utredning göras om de frågor som sammanhänger med behovet av, och uppgiften för en ny brandbil. Därvid måste hänsyn tagas till sådana frågor som vägförhållanden och broar inom släckningsområdet, avstånd till vattentillgångar, brandobjekt som kräver särskilda släck-

ningsredskap o. s. v. Efter en sådan utredning bestämes bl. a.

- 1) Antal man som skall medfölja bilen.
- 2) Hur mycket brandmateriel som bör medföras.
- 3) Om bilen skall förses med pump och vattentank samt storleken av dessa.
- 4) Om bilen skall förses med specialutrustning av något slag, t. ex. slangkärra, mek. stege, skumrör m. m.
- 5) Utformningen av karosseriet (öppen, halv- eller heltäckt vagn).

Sedan dessa frågor besvarats upp göres en vikttabell vars slutsumma alltså skall ange den totala vikt, som chassiet har att uppbära. I allmänhet är det nog så, att man i ett första förslag kommer upp till vikter som överskrider lastför-

**Mössmärken
Gradbeteckningar
Armbindlar
Tjänsteålderstecken**

Aug. Holts Gulddragerifabriks A.-B.

Mäster Samuelsgatan 67 STOCKHOLM
Tel. 20 78 58 och 10 05 38

Svenska & Engelska

UNIFORMSTYGER

1:ma slitstarka hellekvalitéer
billigast från

A. E. Perssons Skrädderi
Kristianstad

mågan på det chassi man tänkt sig, och då måste alltså erforderliga jämkningar och inskränkningar göras, t. ex. genom minskning av vattentanken om sådan skall finnas. För att underlätta uppgörandet av en dylik viktsbestämning, lämnas här ett exempel på viktlista.

Utrustning.

Slang, 800 m 63 mm à 12 kg pr 25 m.....	384 kg.
Slang, 200 m 32 mm à 3,8 kg pr 20 m.....	38 "
Slangkärra, för 250 m 63 mm:s slang (tom).....	50 "
Slangväskor för 100 m 63 mm:s slang, 4 st. à 3 kg.....	12 "
Slanglådor för 50 m 63 mm:s slang, 4 st. à 5 kg.....	20 "
Utskjutstege av trä, 12	80 "
Skarvstegar, 4 längder av trä à 11 kg.....	44 "
Grenrör, 63 mm:s, 3 st. à 9 kg.	27 "
Strålrör, 63 mm:s, 6 st. à 4 kg.	24 "
Pyttsspruta, med 25 l. vatten..	35 "
Kolsyresnösläckare 6 kg:s....	26 "
Huggyxor, 6 st. à 3 kg.....	18 "
Pikyxor, 2 st. à 3 kg.....	6 "
Spett, 1 st. à 8 kg.....	8 "
O. s. v.	

t. ex. 1.200 kg.

Sammanställning:

Chassivikt	2.000 kg.
Lastvikt	
Pump o. sugslangar 180 kg.	
Vattentank för 800	
l. samt rör.....	900 "
Karossvikt	800 "
Urustning	1.200 "
11 man m. utrustn.	900 " 3.980 "
Sammanlagt	5.980 kg.

Sedan lastvikten bestämts med hänsyn till chassiets lastförmåga (eller tvärtom) återstår en mycket viktig del av planerandet, nämligen placeringen av tank och materiel på bilen. Därvid bör man bl. a. beakta, att vattentanken placeras så att den lätt kan uttagas för reparation eller översyn, att dess tyngd-

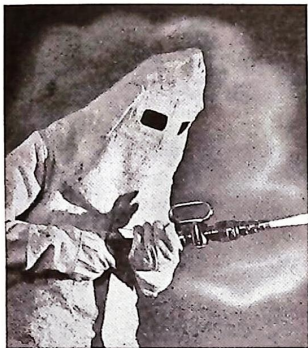
punkt kommer så lågt som möjligt, samt att den tager så litet "värdefullt" utrymme som möjligt. Vidare bör man tänka på att materielen blir lätt åtkomlig i den ordning den beräknas uttagas från bilen, och att lasten fördelas lämpligt med hänsyn till tyngden på bak- och framaxel. Av bilfirmorna kan man er hålla uppgift om lämplig lastfördelning på bak- och framaxel på det chassi man avser att begagna. Genomsnittligt torde man kunna räkna med 1.500 kg. fram och 4.500 kg. totalt bak. Slutligen bör kanske också påminnas om att placeringen bör vara sådan att volymen hålles nere, med andra ord så att så litet "tomrum" som möjligt medföres.

Först sedan man grundligt satt sig in i de här skisserade problemen, kan brandbilen börja taga form på ritning och arbetsbeskrivning.

Kaure Brandsjö.



ASBEST



är som bekant det bästa materialet som skydd mot stark hetta och eld, t. ex. vid oljebränder el. dyl.

Vi tillverka kläder av både tjockare och tunnare asbestväv bl. a.:

HUVOR
HANDSKAR
DRÄKTER
DAMASKER
FILTAR

Omgående leverans från lager

Begär prospekt och upplysningar från

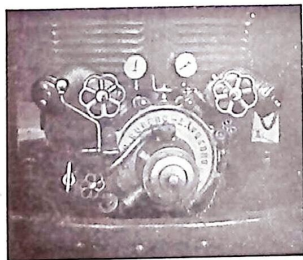
specialfirman för rökskyddsmateriel och skyddskläder



BIRGER CARLSON & Co. A-B

Kaptensgatan 6 - STOCKHOLM - Tel. 67 91 30 (växel)

Frontmonterade pumpar



för upp till 2000 m/lit.
vid 9 kg/cm²

Med avgasevakivering, olje-
kyllning och synkr. kopp-
ling till motorn.

WILH. RUBERG - LÅNGBRO

Tel. Kristianstad 10174 och 10178

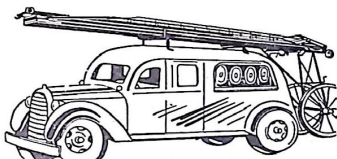
BRAND - stegen

av stål i WI-BE konstruktion är på samma gång lätt och stabil och kan skötas och transporteras av två man. Den når 18 meter högt — med extra toppdel 21 meter.

Allt i brandstegar:

Skarvstege konstruerad i samråd med Svenska Brandkårernas Riksförbunds Arbetskommission, hopfallbar hakstege, fasta brandstegar, räddningsstegar etc. tillverkas av stålrör i WI-BE patenterade stabila utförande.

Begär katalog och offert!



MORA



TEL. 480

Nyhet från Brissmans!

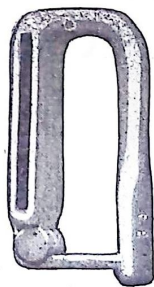
BÄLTHAKE AV HÄRDAD LÄTTMETALL

Legeringens hållfasthet 25—30 kg. pr kvmm. C:a 33 % lägre vikt än hakar av järn eller stål. Bättre bromsverkan enär haken blir grövre. Mindre slitage å manskapslinan. Absolut säkert fäste ty kläppen vilar i ett spår. Helt rostfri, lågt pris. Färdiga bälten, omgående leverans. Patentsökt.

BRISSMANS BRANDREDSKAP

HALMSTAD

Tel. 3333

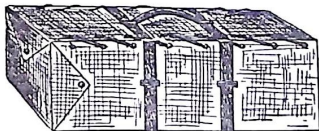


SLANGVÄSKOR (Kalmarmodellen)

för 25, 50 och 100 m. 63 mm. vävslang
finnas ständigt i lager.

Begär offert!

Försäljer alla slag av BRANDMATERIEL
samt bygger vi BRANDBILAR i önskat
utförande.



BRANDSKYDDSTEKNISKA BYRÅN, KALMAR

ULFELDSGATAN 16 — TEL. 2976

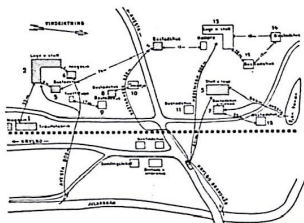
Hotande brand i Dalarna

Genom barns lek med eld tisdagen den 22 april 1947 lades en fabriksbyggnad, 4 bostadshus och 2 stall- och ladugårdsbyggnader i aska i Jularbo, Folkärna socken inom Södra Dalarna.

Klockan 16.25 alarmerades Avesta brandkår till Jularbo där eld utbrutit i en träullfabrik. Se skissen nr 1. Vid brandkårens ankomst stod hela fabriken i ljusan låga och stora eldflakor seglade med väldig fart i vindriktningen. Vid tillfället rådde full storm, som stundtals kunde uppskattas till mellan 25 à 30 sekundmeter. Avståndet till närmaste vatten var c:a 800 m. Under tiden slangledningarna utlades från motorsprutorna, vilka enligt skissen avbröstades vid Jularboån, antändes först den intill fabriken liggande stall- och loggbyggnaden nr 2 och någon minut därefter även stall- och loggbyggnaden nr 3, som var belägen c:a 200 m. från nr 2. Samtidigt antändes bostadshuset nr 4 och någon minut efter bostadshuset nr 5 och magasinsbyggnaden nr 6 samt bostadshuset nr 7 i nämnd ordning. Samtliga byggnader voro uppförda av trä och täckta med tegel på pert. På grund av faran för ytterligare spridning alarmerades brandkåreerna i Krylbo, Hedemora och Västanhede i nämnd ordning och med berömvärd rökhet voro de på platsen och lämnade värdefullt bistånd.

Under tiden slangledningarna utlades, vilket försänkades genom att uppställningsplatserna för sprutorna fel anväts, bidrog kvinnor och män på ett mycket berömvärt sätt med vaktställning och bärgning av lösören. Männen placerades på hustaken med vattenpytsar och pytsprutor för att förhindra eldflakor-nas inträngande under tegelpannorna, och kvinnorna voro behjälpliga med att framföra vatten. Med brandhakar och andra provisoriskt gjorda krokar uppdrogs vattenhinkarna på taket. Tack vare den vaktställningen klarades 5 bostadshus, 1 stall- och ladugårdsbyggnad och

en verkstadsbyggnad. (Se skissen nr 9, 10, 11, 12, 13, 14 och 15.) Dessa voro flera gånger antända av flagor. Någon tillstyrmelse till panik förekom icke. Alla arbetade lugnt, behärskat och målmedvetet. Alla fick genast klart för sig nödvändigheten och nyttan av denna vaktställning, och det var inga som helst



svårigheter att få folket att kvarstanna på sina platser, ehuru att det för en del var rätt påkännande att ligga på taket under stark hetta och tjock rök.

Vid 19-tiden var största faran över för eldens spridning. Eftersläckningen pågick till 5-tiden morgonen därpå med hjälp av hemvärnsmän från Folkärna, vilka av hvobef inkallats till tjänstgöring.

Gustav Nilsson, brandchef.

Motorspruta

Begagnad i gott skick varande mindre motorspruta köpes.

Svar med prisuppgift till "Kontant — omgående" d. t. k.

ORDET FRITT

Skydds- och livräddningsanordningar

Med förvåning har jag tagit del av den del av brandchefen Ströms artikel "Skydds- och livräddningsanordningar", som handlar om livräddningslinor och som finnes införd i nr 4 av Eder ärade tidskrift.

Han förordar där användandet av löst hängande stegar, sådana som de utbjudas av omkringresande agenter, och han säger att dessa äro enklare att använda än linor med gördel och bromsinrättning. Då denna uppfattning är fullkomligt felaktig enligt min mening och mycket farlig, i all synnerhet, då den uttalas av ett yrkesbefäl i en facktidsskrift, anhåller jag att Ni lämna plats för följande inlägg.

Jag påstår att livräddningsstegen är mycket olämplig av följande skäl. Då man inte på förhand kan veta, vilka människor, som vid ett olyckstillfälle, då livräddningsanordning måste användas, befinna sig i den lokal, från vilken livräddning måste företagas, så måste den livräddningsmateriel som anbringas där vara sådan att den är användbar för alla. Jag påstår, att följande personer

icke kunna använda en löst hängande stege: Barn under 4—5 år — och man kan inte gå i en sådan stege med ett barn på armen utan måste ha det på ryggen — en dam över 45 år om hon inte är välgymnastiserad och icke om hon är korpulent, knappast en dam i framskridet havandeskap, ingen äldre mansperson över 67—70 år såvida han icke är välgymnastiserad, icke en människa som saknar ett ben eller en arm eller är skadad i någon av dessa lemmar, icke en sjuk och svag person och icke en medvetlös.

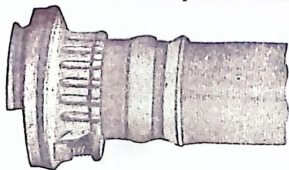
Jag påstår att alla dessa människor, som med ovanstående åsyftas, kunna räddas eller rädda sig med livräddningslina med broms och gördel, men att de äro prisgivna om endast en löst hängande stege finnes.

Det är min bestämda uppfattning att om livräddningslina, som nu sagts, finnes, men vederbörande inte bryr sig om att lära sig dess användning, så är detta vederbörandes ensak, men att om man ger människor redskap, som det för en hel del är en fysisk omöjlighet att an-

Använd **Brissmans patenterade monteringshylsa av aluminium**

Svenskt pat. nr 116359

vid montering av Edra brandslangar.



Engelskt pat. nr 579395

Den starkaste och bästa hittills använda monteringsmetod, provad upp till 70 kg. tryck pr kvem., skyddar slangens för sönderslagning mot kopplingshalsen, går lätt och fort att utföra utan förkunskap, ingen nitning. Begär broschyr och prislista. Provapparat sändes kostnadsfritt. Vi äro auktoriserade försäljare för Jonsereds slangar och all slang som levereras av oss monteras med den nya hylsan.

BRISSMANS BRANDREDSKAP — HALMSTAD

Inneh. f. Brandmästare F. Brissman — Norra Vägen 31 — Tel. 3333

vända, faller ett tungt ansvar på den, som anskaffat respektive föreskrivit ett sådant redskap, om någonting skulle hända.

Då många olika slag av linor salubjudas, kan det vara på sin plats att framhålla vilka som enligt mitt förmenande äro viktiga förutsättningar, för att en lina skall kunna betecknas som lämplig.

- 1) Linan skall vara ändlös.
- 2) Bromsen skall vara så konstruerad att den inte nöter linan och att denna kan löpa lagom lätt och ej kan skära in.
- 3) Bromsen skall sitta fast där uppe (detta är mycket viktigt) och får sålunda inte följa med gördeln ner.

Om bromsen sitter fast där uppe och linan är ändlös kan man både uppe och nere reglera farten och man kan även göra det själv i någon mån. Om den, som skall firas ner, är så tung att linan löper för hastigt, kan antingen den, som åker själv, eller någon uppe eller nere genom att draga i den del av linan, där gördeln ej sitter, bromsa upp farten. Skulle personen vara för lätt, så att linan icke löper, vilket kan vara fallet om det gäller ett litet barn, så kan man genom att dra i den delen, där gördeln sitter, fira ner personen. Följer bromsen med gördeln kan man inte få någon hjälp annat än med steger om man skulle råka bli hängande mellan ett par våningar.

Det är önskvärt att snart bestämmelser utfärdas angående livräddningsredskapen, så att den nu pågående trafiken med försäljning av stegar med sin begränsade användbarhet och livräddningslinor med olämpliga bromsar o. s. v. kan bringas att upphöra. Vidare är det att hoppas att brandskyddsorganisationerna försöker påverka myndigheterna så att undervisning om livräddningsredskapens handhavande lämnas i folkskolorna, så att alla lär sig detta.

Ebbe Crone.

Ev. kunna ytterligare synpunkter läggas på problemet. Diskussionen är fri.

Red.

Bemärkelsedagar

40 år.

1/7 Brandmästare Stig Andersson,
Borås.

Brandstorps brandkår fick vacker gåva

Brandstorps brandkår har nyligen erhållit en fin gåva. Då överlämnades nämligen till kåren av brandförsäkringsbolagen Skandia, Fylgia, Svenska Veritas och Skogsbrandförsäkringsbolaget en jeep, utrustad med tankvagn och en mindre motorspruta samt slang och ryggburna handsprutor.

Brandstyrelsens ordf. mottog materielen, varvid en silverplåt överräcktes från de fyra försäkringsbolagen. Ordföranden framförde kommunens tack samt hyllade borgarbrandkåren för dess nio satsar och oegennyttiga arbete. Brandchefen framförde ett tack från kåren för denna stora gåva, som höjt dess slagkraft.

En brandväsendets . . .

(Forts. fr. sid. 122)

gång för brandchefsföreningens banbrytande arbete.

Elof Tegnér avled den 30 november 1920.

Brandchefen Elof Tegnér var en föregångsman av förnämliga mått på brandväsendets område vid början av detta århundrande såväl för Göteborgs brandkår som för hela vårt land. I samband med firandet av Göteborgs brandkårs 75-åriga tillvaro, torde också minnena av Tegnér's brandmannagärning böra komma i åtanke hos även den nuvarande brandmannagenerationen, när vi fram-bära våra hyllningar av tacksamhet och med tillönskningar om fortsatt vägledning av Göteborgs brandkår.

R. S.

Göteborgs Brandkår

75 år



Brandchef Nils Grönvall.



Brandkapten Curt Bergström.

Göteborgs stads brandkår firar den 11 juni sitt 75-årsjubileum. Detta sker bl. a. genom en stort lagd uppvisning av modern släckningsmateriel vid en högst realistiskt ordnad brand på Heden och senare genom festligheter på de olika stationerna.

För dagen nöja vi oss med att införa fotografierna av de två män, som i våra dagar bära ansvaret för Göteborgs brandkår, brandchef Nils Grönvall och brandkapten Curt Bergström. Någon presentation av dem i denna tidskrift är överflödig, ty deras föredömliga gärning är välkänd och erkänd bland allt landets brandfolk. En välförtjänt hyllning och ett ärligt tack skola de dock ha på denna betydelsefulla dag.

Vi återkomma till själva jubileet i nästa nummer.

Allan.