



De nya kungörelserna om ersättning för verksamhet vid brandsläckning m. m.¹⁾

Av jägmästaren Ragnar Hjorth.

Detta inledningsanförande innehåller en redogörelse för nu gällande ersättningsbestämmelser med de kommentarer och förtydliganden, som kunna göras med ledning av förarbetena. På ett par punkter är kungörelsens rätta tolkning oklar. I avvaktan på auktoritativa tillämpningsföreskrifter framläggas dock vissa synpunkter även i dessa frågor.

Kungörelsen 344/1947 om ersättning inledning av kroppsskada under verksamhet vid brandsläckning m. m.

Ur de tidigare kungörelserna om ersättning för deltagande i släckning av skogseld och om ersättning för skada vid släckning av annan eldsvåda ha brutits ut bestämmelserna om ersättning för ådragen kroppsskada. Gällande bestämmelser i detta avseende återfinnas numera i kungörelsen 344/1947, vilken emellertid endast hänvisar till motsvarande regler för kroppsskada vid civilförsvartjänst. Dessa, som återfinnas i kungö-

relserna 595 och 596/41, åberopa i sin tur huvudsakligen bestämmelserna i lagen om försäkring mot olycksfall i arbete. Vad brandbefälhavaren — det gäller här både bygdebränder och skogsbränder — behöver veta, är emellertid endast att han, så fort han får vetskap om att olycksfall inträffat under brandsläckning (vartill räknas färd till eller från brandplatsen) eller övning med brandkår och reservbrandstyrka, skall meddela detta till riksförsäkringsanstalten. Härför användes det formulär, som fastställes för anmälan om olycksfall vid civilförsvartjänst och som kan erhållas från riksförsäkringsanstalten. Så snart som möjligt därefter skall han införskaffa läkarintyg på fastställt formulär och översända detta till anstalten. Kostnaden för intyget betalas av anstalten. Samma regel gäller ifråga om yrkessjukdon, som ådragits under släckningsarbetet.

Gentemot tidigare bestämmelser för olycksfall vid skogsbrandsläckning innebär de nya reglerna en viss försämring i det att sjukpenning utgår först från och med 4:e dagen efter olycksfallet eller sjukdomssymptomens uppträdande, medan ersättning tidigare kunde utbetalas från första dagen.

¹⁾ Anförande vid konsulentmötet den 21 oktober 1947.

Kungörelsen 343/47 om ersättning för verksamhet vid brandsläckning m. m.

Alla återstående ersättningsfrågor, som behandlas i de bägge tidigare ersättningskungörelserna, ha sammanförts till en ny gemensam kungörelse om ersättning för verksamhet vid brandsläckning m. m. Genom sammanslagning har denna kungörelse blivit kanske ej så överskådlig som vore önskvärt. Riksbrandinspektören har här en tacksam uppgift, att i samband med sina mycket efterlängtade tillämpningsföreskrifter göra kungörelsen mera förstälilig för gemene man.

Den nya kungörelsen skiljer sig från de äldre bland annat däri, att den är kort och föga detaljerad. Med avsikt har man valt att i kungörelsen endast ge ramen. Man tror nämligen, att ett rättvist men samtidigt smidigt och enhetligt förfarande vid handläggningen av ersättningsfrågorna lättare uppnås genom en kungörelse, som endast anger stomen, kompletterad med fylliga tillämpningsföreskrifter, vilka lättare och snabbare kan justeras med ledning av den praktiska erfarenheten än vad som är fallet med en detaljerad kungörelse.

Jag väljer att genomgå kungörelsen paragraf för paragraf.

§ 1 innehåller först den allmänna bestämmelsen om rätt till ersättning, huvudsakligen hämtad ur brandlagens § 15. Här märker man först, att när det gäller sakskada vid *brandövning* har använts ordet brandkår liksom i brandlagens nyssnämnda paragraf. Självfallet bör ersättning för sakskada kunna utgå även vid övning med reservbrandstyrkan inklusive skogsbrandbefäl och beredskapsmän. En sådan tolkning synes vara berättigad även utan ändring av brandlag och ersättningskungörelse. Dock bör förhållandet påpekas i tillämpningsföreskrifterna. Då kungörelsen om ersättning i anledning av kroppsskada bygger på när berörda paragraf, bör densamma gälla även vid kroppsskada som uppstått under övning med reservbrandstyrka.

Andra stycket av första paragrafen innehåller *dels* den gamla regeln att er-

sättningskungörelsen i tillämpliga delar gäller även vid eftersläckning och bevakning, *dels* en nyhet, som är särskilt välkommen för Norrland med dess stora avstånd, nämligen att med deltagande jämställas färd till och från tjänstgöringsplatsen, under förutsättning, att färden förleddes av och står i omedelbart samband med tjänstgöringen.

På skogsbrandplatserna måste alltså även färdtiden antecknas. De formulär, som Landskommunernas Blankettförlag utgivit och som allmänt användas för redovisning av tjänstgöringstiden vid skogsbränder, äro också numera försedda med en kolumn för färdtiden. Någon ingående undersökning av denna torde ej komma i fråga utan bör befälhavaren kunna lita på vederbörandes ord och sin egen kunskap om avstånd, vägförbindelser m. m.

§ 2 reglerar ersättning för saksador vid *såväl* bygdebränder som skogsbränder samt vid övningar med brandkår. Med brandkår bör här, som redan nämnts, jämställas reservbrandstyrka. Ersättning utgår även för skada, som uppstått under budgång, transport och annan med släckningsarbetet direkt sammanhängande verksamhet. I jämförelse med tidigare bestämmelser äro de nya reglerna något frikostigare såtillvida att även ägare, nyttjanderättsinnehavare och annan, som haft omedelbart intresse av brandens hejdande kan utan tidigare föreskriven skälighetsprövning få ersättning för skador å kläder, redskap, transportmedel eller dylikt.

Det har ifrågasatts huruvida skada å motorspruta och annan släckningsmateriel ävensom på brandmanskapets personliga utrustning skulle ersättas enligt denna paragraf. Frågan om ersättning för skadad brandmateriel kommer att behandlas i samband med § 6. Skador å brandmanskapets personliga utrustning torde icke böra ersättas av statsmedel, när det gäller organiserade brandkärer, där man får förutsätta antingen att tjänstedräkt tillhandahålles eller att i anställningsvillkoren föreskrivits att brandmannen skall av brandkårens huvudman hållas skadeslös för sådana saker. Reservbrandstyrkans medlemmar äro

ju icke lika fast knutna till brandorganisationen. De böra få ersättning på samma sätt som övriga släckningsskyldiga, alltså med skadans uppskattade värde.

Det bör ihäggkommas att ersättning icke utgår för *tillhandahållandet* av de släckningsredskap varje släckningsdeltagare är skyldig att i mån av tillgång medtaga vid inställelse å brandfältet, utan blott för eventuella skador på och förlust av sådana.

I § 3 fastställles närmare den ersättning, som skall utgå för deltagande i släckning av skogsbrand. Med deltagande avses ej blott egentligt släckningsarbete utan även budgång, telefonpassning och annat liknande arbete i direkt samband med skogsbrandsläckningen. Bestämmelsen avser släckningsdeltagare, antingen de äro i lagens mening släckningsskyldiga eller ej. Även frivilliga deltagare, t. ex. sådana som äro under 16 eller över 65 år, äro sålunda berättigade till ersättning. Personal tillhörande brandkår eller reservbrandstyrka avlönas dock efter särskilda grunder, som behandlas senare.

Den äldre ersättningsgrunden — lägsta i orten gällande grovarbetarlön — har preciserats till "enligt i orten gällande kollektivavtal för skogsarbete utgående timlön vid icke kvalificerat tidlönsarbete". Uppgift om denna kan erhållas från närmaste större skogsförvaltning, t. ex. skogsbolag, statsskogsgrevir, godsskog eller också från de centrala avtalslutande parterna: Domänstyrelsen, Föreningen Skogsarbeten, Stockholm, Värmlands och Västra Bergslagens Skogsarbetsgivareförening, Uddeholm, Svenska Lantarbetsgivareföreningen, Stockholm, Skogs- och flottningsarbetareförbundet, Gävle, Riksförbundet Landsbygdens Folk, Stockholm och Lantarbetareförbundet, Stockholm. För södra och mellersta Sverige är timlönen i stort sett densamma överallt, men i Norrland tillämpas zonindelning med växlande timlönebelopp. Timlönen växlar för närvarande mellan c:a 1:45 i södra Sverige och c:a 1:80 i de sämst belägna delarna av Norrland.

Tidigare gällde att ersättning kunde

utgå med högre belopp än föreskrivet maximum, om deltagare gått miste om större arbetsförtjänst varav han och hans familj varit i trängande behov eller om arbetet varit särskilt betungande. Nu säger andra stycket i § 3 endast att "om särskilda förhållanden därtill föranleda, må timlön bestämmas till högre belopp". Då omläggningen av ersättningsssystemet ju icke avsett en försämring utan snarare en förbättring av förhållnerna, kan man utgå från att de förhållanden, som tidigare ansetts utgöra skäl för högre ersättning än den normala, även nu skola gälla. Det är ju så att det mesta skogsarbetet sker på ackord, varvid arbetarna i regel ha större inkomster än av tidlönsarbete. Dessutom kunna ju släckningsdeltagarna ha tagits från vägbyggen, verkstäder och andra arbetsplatser, där förtjänsten ofta är större än i skogen. Då ett alltför djupt rotande i de enskilda personernas ekonomi bör undvikas, torde någon starkare bevisning från deltagarna ej kunna krävas utan avgörandet får i huvudsak grundas på den kännedom befälhavaren har eller kan skaffa sig om vederbörandes behov. Med andra ord en liberal tolkning torde vara på sin plats. Enkla regler härför böra ingå i tillämpningsföreskrifterna.

Den allmänna formuleringen torde ge oss rätt att även i fortsättningen med högre ersättning premiera släckningsarbete som skett under särskilt svåra förhållanden. Enligt de i förordningen åberopade kollektivavtalen utgår vid övertidsarbete 40 % tillägg på tidlönen och vid söndagsarbete 100 % förhöjning. Det kan nu diskuteras huruvida dessa förlöjningsregler skola gälla även för ersättningar vid skogsbrandsläckning och huru de i så fall skola tillämpas. Skäl kunna anföras både för och emot en högre ersättning för släckningsarbete på annan tid än den vanliga arbetstiden. För en sådan tillämpning kunde tala att arbete på den för vila avsedda fritiden måste anses särskilt betungande, särskilt gäller väl detta kvälls- och nattarbete, som tillfälligt kan nedsätta prestationsförmågan i det ordinarie arbetet. Som skäl emot kan anföras att vederbörande

släckningsdeltagare under sådan tjänstgöring i regel icke går miste om någon arbetsförtjänst. Huru man än i tillämpningsföreskrifterna vill reglera denna fråga är det emellertid klart att ersättning minst motsvarande kollektivavtalens timlön skall utgå även för kvälls-, natt- och helgdagsarbete.

Man har frågat om en del detaljspörsmål ifråga om tidsberäkningen. Timlön utgår ju endast för arbete som pågått minst 2 timmar i följd. På grund av det föreskrivna sättet för tidsberäkning med avrundning till närmaste halvtimme, torde mer än 1 1/2 timmes tjänstgöring få anses berättiga till ersättning. Har någon tjänstgjort två timmar och därefter av någon anledning gjort uppehåll för att senare återinträda torde ny kvalifikationstid knappast böra krävas.

De äldre kungörelserna hade bägge en undantagsbestämmelse som föreskrev att "den som av annan erhållit eller är berättigad till gottgörelse för släckningsarbete eller sakskada vid brandsläckning ej må tilldelas ersättning av statsmedel". Denna bestämmelse har nu utgått, vilket enligt uppgift från departementet beror på att detta undantag anses självklart. Det torde därför böra föreskrivas att befälhavaren innan förslaget till ersättning upprättas skall göra sig underrättad huruvida några av deltagarna redan fått eller kunna påräkna ersättning, exempelvis från sina arbetsgivare.

§ 4 reglerar frågorna om ersättning för nyttjande av transportmedel och telefon, som ställts till brandbefälhavarens förfogande. Den gäller både bygdebrand och skogsbrand samt är oförändrad hämtad från ersättningskungörelsen för skogsbrand. Motsvarande bestämmelser har vad rör bygdebrandförsvaret tidigare funnits införda i vederbörande kommuns brandordning.

§ 5. Ersättning för deltagande i skogsbrand samt för nyttjande av transportmedel och telefon vid sådan brand utgår enligt § 5 ej till ägare eller nyttjanderättshavare till skogsmark, vilken berörts eller hotas av branden eller till den, som haft annat dylikt omedelbart intresse av eldens släckning ej heller till sådana personers familjemedlemmar. För verk-

samhet efter det branden härjat hans skogsmark eller annat av vars skyddande han haft intresse, kan dock ersättning utgå.

Man har här frågat sig när denna tidpunkt och därmed hans rätt till ersättning skall anses ha inträtt. Teoretiskt kan ju en del oklara fall uppstå, men i praktiken torde det ej bli svårt att avgöra, när markägaren eller hans närmaste ej längre utför arbete, som skyddar hans skog. Man får dock inte tolka regeln så att ersättning skulle kunna utgivas för bevakningsarbete på den egna skogen eller dess omedelbara närhet även om det ju sker sedan branden härjat hans skog. Både den här berörda paragrafen och paragraf 11 i brandlagen klargör den saken.

Femte paragrafens formulering lämnar icke klart besked om undantaget för ägaren och hans familj gäller även vid bygdebränder. Går man tillbaka till brandförsvarsutredningens betänkande finner man dock ut sagt att om ägaren av fordonet tillika är ägare av den fastighet som hotas av brand eller eljest kan anses hava särskilt intresse av att branden släcks torde ersättning icke böra utgå. Under frågans vidare behandling har denna ståndpunkt icke kritiserats, varför man torde få anse paragrafen tillämplig även vid bygdebrandsläckning.

Frågan om ersättning till kommunal brandstyrka eller frivillig brandkår för deras medverkan vid skogsbränder behandlas i § 6. Därest kostnaderna icke äro av allenast ringa omfattning, utgår ersättning för utryckningen och för brandstyrkans deltagande i släckningen enligt av riksbrandinspektören fastställda grunder. Dessa innebära, att samma grunder skola gälla, som fastställts i inspektionens cirkulär nr 1 angående maximitaxa för ersättning av eldsläckningskostnader vid bygdebrandsläckning. Reservbrandstyrkan skall därvid jämföras med brandkårspersonal och skogsbrandfogde med brandchef. Befälhavaren vid en skogsbrand skall alltså alltid uppbära 5 kr/timme, övrigt befäl såsom vice skogsbrandfogde och skogsbrandförmän få 3 kr. liksom även uppbådare och beredskapsmän särskilt uttagna för skogs-

brandförsvaret. I kommun med delat brandförsvaret kan emellertid tänkas att skogsbrandfogden eller annan skogsbrandbefälhavare, som leder släckningsarbetet, tillkallar brandkåren. I sådant fall kan tydligen icke undvikas att såväl den ansvarige skogsbrandbefälhavaren som brandkårsstyrkans chef får uppbära 5 kronorsarvodet.

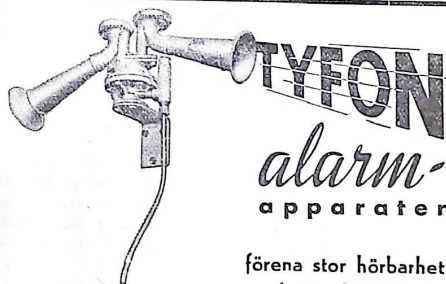
I riksbrandinspektörens förslag till ny ersättningskungörelse hade förutsatts, att ersättning till brandstyrkan i regel ej skulle utgå för ingripande inom den egna kommunen, därest denna vore hänförlig till brandstadgans avdelning I. Detta har ej kommit till direkt uttryck i kungörelsen, men av departementschefens uttalande till 1947 års statsverksproposition framgår, att han ej avsett att ändra riksbrandinspektörens förslag i detta avseende. Denna fråga torde alltså få regleras i tillämpningsföreskrifterna, liksom frågan om vad som skall anses utgöra kostnader av "allenastränga omfattning". Den sistnämnda begränsningen bör väl i någon grad göras beroende av kommunens ekonomi.

Angående ersättning för skada å brandkårens motorspruta och annan släckningsmateriel torde reglerna i maximitaxan få tillämpas alltså ersättning utgå endast då ägaren ej kunnat skydda sig genom försäkring.

Det har diskuterats huruvida ersättning kan utgå till kommun, när den för skogsbrandsläckning utnyttjar en kronan tillhörig men hos kommunen deponerad skogsmotorspruta med slang. Av praktiska skäl bl. a. för att undvika den svåra kontrollen om i visst fall kommunens egen eller kronans materiel använts och för att smidigare ordna sprutans och slangens vidmakthållande och förnyande föreslog på sin tid skogsstyrelsen i samråd med luftskyddsinspektionen i anledning av ett aktuellt fall, att ersättning skulle få utgå enligt vanliga grunder även för kronan tillhörig spruta. Såsom villkor skulle då fordras att kommunen gentemot staten förband sig att hålla spruta och slang i fullgott skick och vid behov förnya densamma. Något bestämt svar lämnades ej i principfrågan utan där hänvisades endast till att ersätt-

ningsbestämmelserna voro under omarbetning. I det aktuella fallet beslöts att kommunen skulle få ersättning "för de av utryckningen föranledda direkta kostnaderna för användning av staten tillhörig skogsbrandspruta och slang". Strängt formellt torde alltså f. n. ersättning icke kunna utgå annat än för sprutans drift och rengöring samt slangens lagning torkning och rengöring. På något sätt måste emellertid frågan om dessa 160 skogsbrandsprutors ställning bringas till en förständigare lösning antingen efter de linjer skogsstyrelsen föreslagit eller genom att sprutorna helt enkelt av kronan överlämnas med äganderätt till vederbörande kommun.

Till § 7, vilken handlar om belöning till dem som vid släckning av skogsbrand visat särskild rådhighet och nit, skulle jag endast vilja säga att det nog vore



Drives från fristående behållare eller kopplas till befintlig tryckluftledning.

förener stor hörbarhet med ringa luftförbrukning. Fungerar oberoende av elektrisk ström.

för BRANDKÅRER
FABRIKER
RALSBUSSAR
MOTORVAGNAR
MOTORLOKOMOTIV

Grundat
1840



KOCKUMS
MEKANISKA VERKSTADS AB · MALMÖ

lyckligt om befälhavarna i större utsträckning utnyttjade denna möjlighet att premiera t. ex. den som genom raskt ingripande hejdat en brand, kanske innan befälhavaren ens hunnit till platsen, eller den som under en större brand särskilt utmärkt sig.

Enligt § 8 skall kostnader för sådan gemensam proviantering och utspisning som brandledningen funnit nödig vid mera långvarigt släckningsarbete, bekostas av statsmedel. Bestämmelsen gäller endast skogsbränder.

I nionde och tionde paragraferna lämnas gemensamma regler för ersättningsärendenas formella handläggning.

Det är sålunda befälhavarens skyldighet, att avgiva förslag rörande ersättningar och belöningar ävensom att attestera och insända räkningar på kostnader för gemensam proviantering. Dessa förslag skola ingivas till länsstyrelsen.

Brandbefälhavarens förslag skall vid *skogsbrand* omfatta *dels* timlön till andra släckningsdeltagare än de som tillhöra kommunens brandstyrka eller eventuellt hjälpgivande brandkår, *dels* ersättning för sakskada, *dels* ersättning för nyttjande av transportmedel och telefon, *dels* belöningar, *dels* slutligen räkning å eventuell gemensam utspisning. Vid *annan brand* skall förslaget i förekommande fall omfatta ersättning för sakskada samt för nyttjande av transportmedel och telefon. Medan det vid varje skogsbrand av någon omfattning är regel att förslag till ersättningar av olika slag måste ingivas, torde det vid annan brand tillhöra undantagen att ersättning enligt här behandlade kungörelse kommer ifråga.

Begäran om ersättning för kostnaderna för brandkår och reservbrandstyrka bör insändas av kommunen och ej av brandbefälhavaren, ty kommunen är ju enligt brandlagen skyldig att avlöna dessa.

Har brandkårshjälp lämnats, bör hjälpgivande kommun ställa räkning på hjälperhållande kommun, som i sin tur har att till länsstyrelsen överlämna räkningen med begäran om ersättning. I de fall då skogsbrandsläckningen letts av

skogsbrandfogde bör denna attestera eventuella brandkårsräkningar.

För att minska på den långa tid, det vanligen brukar ta innan ersättning kommer vederbörande tillhanda, har man i nya kungörelsen föreskrivit att befälhavarens förslag skall inlämnas senast en månad efter branden mot tidigare 6 månader.

Enligt min mening är det viktigt, att man försöker få till stånd en så snabb och smidig handläggning av ersättningsärendena som möjligt. Erfarenheter från de tidigare bestämmelsernas tillämpning är att de åtminstone på vissa håll föranlett ett tidsödande remitterande och undersökande från länsstyrelsens sida. Det vore därför önskvärt om man eventuellt genom riksbrandinspektörens tillämpningsföreskrifter kunde få till stånd ett smidigare förfaringsätt. Genom utarbetande av praktiska formulär till brandbefälhavarens, polismyndighets och länsstyrelses ledning borde en hel del kunna vinnas. Även bör övervägas att låta ersättningsförslagen gå in till länsstyrelsen via polismyndigheten, vilken ju ändock alltid höres i ärendet.

Såsom en säkerhet för att icke någon ersättningsberättigad skall gå miste om sin ersättning eller få en för låg ersättning genom förbiseende eller slarv från brandbefälhavarens sida är slutligen föreskrivet att deltagarna själva kunna inom tre månader efter branden inkomma till befälhavaren med framställning om ersättning.

Mössmärken
Gradbeteckningar
Armbindlar
Tjänsteålderstecken

Aug. Holts Gulddragerifabriks A.-B.

Mäster Samuelsgatan 67 STOCKHOLM
Tel. 20 78 58 och 10 05 33

Härmed få vi meddela, att vi övertagit
GENERALAGENTUREN i Sverige för



FOAMITE'S

tillverkningar av STATIONÄRA och TRANSPORTABLA

SKUM- och KOLSyre-anläggningar

för OLJE- och BENSINUPPLAG, FÄRGFABRIKER, VERKSTÄDER,
Elektr. KRAFT- och TRANSFORMATORSTATIONER m. m.

Brandredskapsfirman

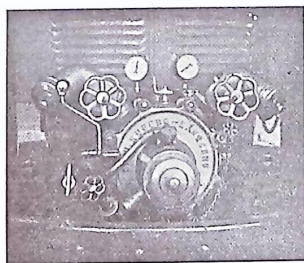
ODENIUS A.B.

Ö. Hanngatan 16

GÖTEBORG

Tel. 13 69 35, 13 69 47, 13 15 96

FRONTPUMPAR



för upp till 2000 m/lit.
vid 9 kg/cm²

Med avgasevakuering, olje-
kyllning och synkr. kopp-
ling till motorn.

WILH. RUBERG - LÅNGBRO

Tel. Kristianstad 10174 och 10178

LÄNS-MAN

— ny effektiv ejektorverkande länspump

**HALD-
MATERIAL**

Säker och billig

För Er, som har behov av en effektiv länspump, kan vi nu presentera Läns-Man, den nya ejektorverkande länspumpen av lättmetall.

Ingående prov på Kungl. Tekn. Högskolans institution för vattentmotorer och pumpar ger belägg för Läns-Mans effektivitet och ändamålsenlighet. Enligt intyg från Stockholms Vattenledningsverk har den "vid företagna prov visat sig vara synnerligen lätthanterlig och effektiv samt mycket lämplig för sin arbetsuppgift".

Läns-Man kännetecknas av:

1. *Enkelhet i användning.*
Till ejektorn kopplas dels slang från brandpost eller motorspruta, dels en avloppsslang. Därefter sänkes ejektorn ned i det utrymme, som skall länsas. Vatten släppes på, och ejektorn sköter sig själv.
2. *Lätthanterlighet.*
3. *Rostfrihet.*
Läns-Man tillverkas av lättmetall.
4. *Stor pumpningskapacitet.*
Vid prov inom Stockholms Vattenledningsverk har pumpningskapaciteten visat sig vara ej mindre än 250 l/min vid 2,5 m uppföringshöjd och ett vattentryck inkopplat på ejektorn av 2,5 kg/cm².
5. *Inget slitage på motorspruta.*
6. *Inget besvär med motor,*
då endast vattentrycket från brandpost är nödvändigt.

För snabb och effektiv länsning av brunnar, ventilkammare, källare, vattenreservoarer m. m. är Läns-Man den idealiska pumpen.

För upplysningar i övrigt står vårt huvudkontor gärna till Er tjänst. Besluta Er redan i dag för en Läns-Man.



Klipp här!

Undertecknad, som är intresserad av Läns-Man, önskar närmare upplysningar om denna:

Titel:

Namn:

Adress:

D. HALD & Co. AB Bättre och billigare brandskydd

SKEPPSBRON 36 · STOCKHOLM · TELEFON VÄXEL 23 29 60
AVDELNINGSKONTOR: GÖTEBORG, TEL. 138476 · MALMÖ, TEL. 33066
NORRKÖPING, TEL. 20205 · HÄRNÖSAND, TEL. 4099

Om avsyning av oljeeldningsanläggningar i bostadshus

II.

(Forts. från föreg. nr.)

Utförande av oljecisterner och rörledningar.

De bestämmelser, som anföres under mom. 2 a) beträffande minsta plåttjockleken för olika storlekar av cisterner avse cisterner av järnplåt. Emellertid har det även blivit aktuellt med aluminiumcisterner och för dylika synes man i allmänhet böra räkna med 25—35 % grövre plåttjocklek, beroende på den använda aluminiumplåtens hållfasthet jämförd med järnplåt. De givna bestämmelserna rörande plåttjocklek äro ytterligt schematiska. Det är tydligt att hållfastheten hos en cistern även i hög grad beror på dess form och utförandet i övrigt. Den cylindriska formen med kupade gavlar är den ur hållfasthetssynpunkt gynnsammaste. När det gäller cisterner med plana sidor uppstå mycket större påkännningar och det har kommit många förfrågningar beträffande de principer, som böra vara vägledande vid beräkning av dylika cisterner. Efter konferens med sakkunnig på området har jag då som konstruktionsprincip rekommenderat att cisternen skall vara så dimensionerad, och event. försedd med stagnering, att plåtsidans resp. botten utbuktning vid fylld cistern icke överstiger 1/2 % av plåtsidans minsta längd. Detta innebär t. ex. att en s. k. fyrkantig cistern (egentligen parallelepipedisk) med en sida, som är 1 m lång och 1/2 m hög icke får visa större utbuktning då cisternen fylls än 1/2 % av 1/2 m, d. v. s. 2,5 mm. Är höjden 1 m tillåtes 5 mm utbuktning, men om höjden är 1 1/2 m men längden fortfarande endast 1 m tillåtes i alla fall endast 5 mm utbuktning, ty då har längden blivit den minsta utsträckningen.

Jag avser emellertid icke med vad som ovan anförts att man vid avsyning skall

hålla på och tömma och fylla cisternerna för att mäta utbuktningarna, utan vad som ovan anförts är mera sagt i förbigående för att giva någon ledning för ett bedömande. Saken kommer att närmare utvecklas i någon lämplig facktidsskrift, som vänder sig till konstruktörer och entreprenörsfirmor.

En mycket viktig sak beträffande cisternerna är svetsningens utförande. Tyvärr har det kommit många klagomål på dåligt svetsade och läckande cisterner. Vid en avsyning, som icke företages av en svetsningskunnig fackman, är det givetvis mycket svårt att bedöma svetsningens kvalitet, därest cisternen vid besiktningstillfället är fullständigt tät. Är detta emellertid icke fallet, bör anmärkning göras och förnyad besiktning ske, då felet rapporterats vara avhjälpt. För att täta event. läcka måste man som regel påfordra att läckaget tätas genom svetsning. En del firmor utföra nämligen tätningen genom diktning, men ett dylikt förfarande kan man i längden icke lita på, enär cisternplåten, som tidigare påpekats, kommer att röra sig mer eller mindre vid påfyllning resp. urtappning av olja, så att växlande spänningar uppstå i skarvarna. Detta kan mycket väl hava till följd att en diktad läcka, efter det att cisternen tömts och påfylts ett par gånger, åter går upp.

Enligt anvisningarna bör cisternen över en viss storlek vara försedda med manhål. Det är att märka att manhållet måste vara försett med lämplig krans eller fläns, så att en ordentlig tätningsyta erhålles mellan manhållsargen och manluckan. Manluckan bör vara försedd med packning som håller tätt mot oljan.

På grund av bristen på plåt har det dessutom blivit aktuellt med betongcisterner. Anvisningarna innehålla emellertid

inga bestämmelser om dyl. cisterner. Godkännande av betongcisterner tillgår tillsvidare på så sätt, att inspektionen hänvisar vederbörande till särskild sakkunnig, nämligen civilingenjör Paul Holmström i statens reservförrådsnämnd, vilken benäget åtagit sig att kontrollera ifrågavarande konstruktioner. Innan olja påfyller en betongcistern skall densamma täthetsprovas med vatten och får jag rekommendera att man vid avsyning av dylika cisterner begär uppgift eller intyg rörande dylik täthetsprovning.

Brännare och säkerhetsorgan.

Vid avsyningen gäller i denna del först och främst att konstatera att oljeeldningsaggregatet med tillhörande reglerings- och säkerhetsorgan är av typ som godkänts av sprängämnesinspektionen. Genom statens brandinspektions försorg utsändas listor över godkända aggregat, men därjämte tillställes den sökande oljeeldningsfirman ett numererat certifikat, varigenom firman vid behov kan styrka att aggregatet ifråga är godkänt. Ehuru typgodkännandet sålunda innefattar alla säkerhetsanordningar, så är det givetvis av vikt att avsynaren konstaterar att ifrågavarande organ verkligen äro påmonterade. Vid avsyningen bör därför varje aggregat provköras ett par gånger, så att man framför allt ser att tändningen fungerar snabbt och utan att det uppstår några nämnvärda gaspuffar i pannan.

Beträffande bestämmelserna rörande brännare och säkerhetsorgan må framhållas att punkten 3 e) i anvisningarna icke alltid är iakttagen ifråga om utländska aggregat. Det har i nuvarande läge ansetts lämpligt att giva dispens ifrån ifrågavarande bestämmelse.

I punkt 3 f) anges beträffande huvudströmbrytare för den elektriska strömmen till oljeeldningsaggregatet att strömbrytaren bör placeras i omedelbar närhet av ingångsdörren till pannrummet. På denna punkt synes man vid avsyningen böra vara tolerant och icke i onödan påfordra ändringsarbeten. Det viktiga är att man icke skall behöva pas-

sera omedelbart framför pannan och aggregatet för att komma åt strömbrytaren ifråga. Slutligen må framhållas att det förutom ifrågavarande strömbrytare finnes en möjlighet att avstånga oljeeldningsaggregatet vid gruppcentralen. Skulle det därför finnas fall, där strömbrytaren för oljeeldningen är mindre lämpligt placerad, så kan man i stället för flyttning av strömbrytaren event. tänka sig en anvisning utanför pannrumsdörren, som anger var gruppcentralen befinner sig och vid gruppcentralen en anvisning, som utmärker vilken grupp eller vilka grupper som betjäna oljeeldningen.

Automatisk oljeeldning vid stora pannor, där stora mängder eldningsolja införes i eldstaden per tidsenhet, medför särskilt stora risker, därest automatiken mankerar. Det har därför i punkten 8 g) bestämts, att särskilt tillstånd fordras för helautomatisk oljeeldning vid pannor över c:a 50 m² eldyta. Avsikten härmed är att man skall få en säkrare uppfattning om hur automatiken är anordnad och hur snabbt den fungerar vid dylika anläggningar. För att kunna medge helautomatisk eldning vid dylika stora pannor, synas följande riktlinjer böra iakttagas:

a) Det s. k. protektorreläet, som har till uppgift att bl. a. reglera tändningsperiodens längd, skall vara så injusterat att denna period icke kan bli så lång att en riskabel mängd olja hinner införas i pannan under ifrågavarande tidsintervall. Detta innebär att om tändning inträffar alldeles mot slutet av ifrågavarande period, så får det icke finnas så mycket oljeånga eller oljedimma i eldstad och röckanaler att en farlig explosion kan uppstå. I allmänhet torde man få räkna med att tändningsperioden icke får vara längre än 10 à 15 sek., under det att vid normalt inställda reläer tändningsperioden i allmänhet är inställd på minst 30 sek., ofta mera, ända upp till icke mindre än 120 sek. Startperiodens längd kan kontrolleras, vilket tillgår på så sätt att oljetillförseln avstänges och därefter startas aggregatet. Det kommer då icke ut någon olja ur munstycket eller i varje fall bara momentant, så att lågan ome-

delbart slocknar igen. Emellertid går motorn och tändningsgnistan spelar, men protektorreläets känselkropp, d. v. s. pyrostaten, blir icke uppvärmd, varför aggreget efter viss tid slås ifrån. Motorn stannar och gnistan upphör. Denna tid är startperiodens längd. Startar man däremot med oljan påsläppt, skall man finna att tändningsgnistan upphör mycket tidigare, beroende därpå att pyrostaten blir uppvärmd och slår ifrån tändningen.

b) Känselkroppen för protektorreläet får icke vara placerad i rökkanalen, ty där blir känselkroppen alldeles för okänslig och långsam, utan densamma skall vara placerad i eldstadsrummet, dock icke så nära lågen att den tager skada av för hög temperatur. I regel rekommenderas att i stället för bimetaljfjäder använda fotocell, enär denna reagerar momentant.

c) Därest oljenivån i cisternen som betjänar brännaren kan stå högre än denna, fordras i allmänhet en särskild ventil, som hindrar läckage genom pumpen då brännaren står stilla. Genom dylikt läckage bildas nämligen mer eller mindre oljeångor i eldstaden och är läckaget förhållandevis stort kan det uppstå mycket kraftiga puffar då tändningen slås på. Det är sålunda viktigt att någon nämnevärld efterdroppning från munstycket icke äger rum då brännaren stannar. Denna sak är mycket viktig och torde vara orsaken till åtskilliga av de oljeeldningsexplosioner, som blivit inrapporterade.

Som avslutning bör kanske nämnas några ord om hur man skall förfara med äldre anläggningar, som icke uppfyllt bestämmelserna. På grund av den nuvarande situationen ifråga om brist på materiel och arbetskraft torde största varsamhet vid påfördraget av ändringsarbeten böra iakttagas och man får nog se till att man sätter säkerhetsbestämmelsernas andemening före ordalydelsen.

Slutligen kanske det också kan finnas anledning att, med hänsyn till en del intermezzon, påpeka att brandchefen eller avsynaren över huvud taget icke torde ha någon exekutiv befogenhet, utan han äger endast att tillstålla vederbörande förelägganden om ändring ev. under framhållande av viss tidsfrist. Vinnes icke rättelse åvilar den exekutiva befogenheten polismyndigheten på orten. Avsynaren får sålunda icke egenhändigt avstänga anläggningar eller i övrigt göra dessa obrukbara, ty detta kan medföra ansvar för egenmäktigt förfarande och tjänstefel.

Rättelse.

I första delen av ingenjör Billbergs artikel om avsyning av oljeeldningsanläggningar i bostadshus (infört i föregående nummer av tidskriften) hade beklagligtvis insmugit sig ett fel i manus. Å sid. 217, spalt 1, rad 5 uppfifrån står: "... där omständigheterna icke motsätter sig...", vilket skall vara "... där de lokala myndigheterna icke motsätter sig..."

Knappar-, Möss- & Medlems- märken

för Svenska Brandkärernas Riksförbund

C. C. Sporrong & C:o

Kungsgatan 17, Stockholm 7 Tel. Namnanrop »SPORRONG & C:o»



Tvåaxlade släpfordon i brandförsvarets tjänst

Av brandchef Bror Hærmanson, Norrköping.

Då jag haft tillfälle närvara vid vissa körprov med tvåaxlade släpfordon, har jag blivit ombedd meddela några intryck från dessa prov och framföra några synpunkter på möjligheten att använda dessa fordon inom brandförsvaret.

För busstrafiken har man i stor utsträckning anskaffat släpbussar. Det innebär givetvis stora fördelar, att vid ökad resandefrekvens kunna tillkoppla en extra buss med plats för ett 30-tal personer. På en dylik släpbuss måste ur säkerhetssynpunkt, och för att få önskad framkomlighet på gator och vägar, ställas stora fordringar. Den skall äga stor följsamhet och vara styrbar. Kopplingsanordningen skall vara av betryggande konstruktion, och släpfordonet försett med bromssystem av fullgod beskaffenhet.

Man kan gott påstå, att den moderna släpbussen uppfyller alla dessa fordringar. Vad följsamhet och styrbarhet beträffar, visade det sig vid de företagna proven, att släpbussens eftersta hjulpar följer ungefär samma hjulspår som dragbussen, samt att man t. o. m. kan backa släpbussen omkring ett gathörn. Den moderna släpbussen är också försedd med ett särskilt bromssystem, som kan kopplas till dragbussen. Härigenom kan chauffören å dragbussen manövrera släpbussens bromsning. Vidare kan framhållas, att därest bogseranordningen, trots sin gedigna konstruktion, av någon anledning skulle brista, så slites anslutningen mellan de båda fordonens bromssystem utav, och därmed sättes släpbussens bromsanordning i funktion.

Den tvåaxlade släpbussen, som har en hjulbas på omkring 3 m., har sålunda goda trafikegenskaper. Vid körprov å såväl stadsgator som å landsväg bekräftades detta. Framkomligheten i trånga gathörn var stor, och på dålig landsväg kunde man hålla en hastighet av upp till 80 km/tim. utan att större krängningar kunde förmärkas.

En släpbuss kan givetvis kopplas till vilket fordon som helst, därest detta är försett med draganordning. Men dragförmågan blir beroende på dragfordonets tyngd och styrka samt lastens storlek å släpfordonet. En personbil kan sålunda under vissa betingelser användas som dragfordon, men körhastigheten blir givetvis mindre och kan beräknas till högst cirka 40 km/tim.

Det tvåaxlade släpfordonets goda trafikegenskaper har föranlett frågan om detta fordon kan få någon användning i brandförsvarets tjänst. Enaxlade fordon användas ju redan och med fördel vid brandkärerna. Förutom för transport av motorsprutor och brandslang har kärrtypen fått ökad användning för transport av brandkärernas specialutrustning. Som exempel kan nämnas skogsbrandkärran, kärror för transport av belysningsaggregat, vattenkanoner med tillbehör m. m. Det tvåaxlade släpfordonet blir visserligen avsevärt dyrare i inköp än den enaxlade kärran, men billigare än en brandbil, som den ifråga om lastkapacitet mer än väl motsvarar och i vissa fall kan ersätta. Brandbilar äro ofta överbelastade, vilket minskar deras framkomlighet och körsäkerhet. Man medför vid varje utryckning en mängd brandmateriel, som sällan kommer till användning och som endast är behöfvig för specialuppgifter i större omfattning eller vid en storbrand. All den brandredskap, som erfordras för livräddning och ett första angrepp, skall medföras å brandbilen eller brandbilarna vid en utryckning. Men den ytterligare personal och materiel, som erfordras vid en storbrand, borde kunna avlastas från första utryckningsenheten och transporteras till brandplatsen med andra fordon. Saknas brandbilar för detta ändamål, kan det särskilt för materieltransporter vara lämpligt att ha tillgång till ett släpfordon. Även för brandkärer med flera utryckningsenheter och brandbilar kan det vara fördelaktigt.

ETT GIVANDE KONSULENTMÖTE!

Det var ett verkligt givande konsulentmöte, som jag är uppriktigt tacksam över att ha fått vara med om, löd avskedsorden från ett flertal av Riksförbundets brandkonsulenter, då de onsdagen den 22 oktober tog avsked efter 2-dagarsmötet i Stockholm.

Förhandlingarna, som traditionellt förlagts till Piperska Murens trevna lokaler, inleddes med att sekreteraren i Riksförbundet, kapten A. Ekberg, för dagen utrustad med ordförandens insignier i form av en kraftig klubba, slog bemälda föremål i bordet, yttrade och sa: Välkomna mina herrar! Och välkomna kände man sig om man nu heter Jansson i Kiruna, Rosenberg i Eslöv, Carlström i Mölndal, Grönlund i Örebro, Jacobsson i Visby, Bergdahl i Karlskrona, Tell i Härnösand eller möjligen hörde till ålderspresidenternas utsökta skara överstelöjtnant Stridbeck i Borås, överstelöjtnant Forssman i Växjö och kapten Gillner i Stockholm och så förstås yngste man bland

de gamla eller äldste bland de unga Gussing, Tage, Falun, flitig sekreterare under mötet.

Ur kapten Ekbergs hälsningsanförande tillåter vi oss särskilt understryka uppmaningen till flitigt medarbetskap i Brandkärstidskrift, nej, förlåt FLITIGARE!!! Skriv om eldsvådor, om vad som hänt och vad som inte hänt, vid uttryckningar och övningar (ett avvärt olyckstillfälle med beskrivning, materielprovningar, rådigt ingripande etc.), men naturligtvis först och sist: rapporter från eldsvådor med skisser och foton.

"Brandkårsförbundens arbetsuppgifter" var titeln på kapten Ekbergs inledningsanförande, vari han naturligtvis med huvudvikten lagd på konsulenternas fortsatta och viktiga arbete gav en del diskussionsuppslag. Diskussionens vågor gingo också glädjande höga med värdefulla inlägg av självaste Riksbrandin-

tigt med ett dylikt materiefordon. Brandbilar, som utskickas till en storbrand, skingras ofta för olika uppgifter. En del äro försedda med motorsprutor och uppställas vid en brandpost eller annat vattentag, som kan ligga långt från brandplatsen. Andra brandbilar äro utrustade med stegar och kunna under släckningsarbetet förflyttas till olika platser. De på en brandplats i många fall långa avstånden till brandbilarna och ovissheten om var den ena eller andra brandbilen befinner sig försvårar och fördröjer materielhämtning och därmed också släckningsarbetet. Vid en storbrand skulle det därför vara av betydelse att ha tillgång till en på brandplatsen centralt uppställd och välutrustad redskapsdepå. Det tvåaxlade släpfordonet med sin stora lastkapacitet lämpar sig väl för detta ändamål. Genom denna anordning skulle man också vinna den fördelen, att brandbilarna kunde avlastas den materiel, som mera sällan kommer till användning.

Det tvåaxlade släpfordonet kan även användas för speciella transporter av exempelvis personal, brandslang, sågspån m. m. eller också ersätta lastbil.

Särskilt för de större och medelstora brandkärerna kan det tvåaxlade släpfordonet vara av värde för speciella uppgifter och icke minst som transportabel redskapsdepå. Brandkärernas intresse för dessa fordon är givetvis i första hand beroende av det pris de komma att betinga i förhållande till en brandbil. En annan faktor, som kan komma att inverka på deras möjligheter att få användning inom brandförsvaret, är den brist på bilar, som för närvarande råder och som med tiden kan beräknas bliva allt större. Denna brist på bilar kanske i framtiden måste utfyllas med släpfordon. Under sådana förhållanden är det av betydelse, att det finns en svensk tillverkning på området, och att de svensk-tillverkade släpfordonen besitta de goda trafikegenskaper, som de i dag kunna uppvisa.

spektören — han verkade för övrigt rikligt intresserad och underströk att han till fullo uppskattade den stora hjälp brandförsvaret hade i brandkårsförbundens och dess konsulenter's arbete — överstelöjtnanterna Stridbeck och Forssman och så naturligtvis brandcheferna Grönlund och Tell, vilka båda med sedvanlig entusiasm gav sig diskussionen i våld. Så följde jägmästare R. Hjorths intressanta tolkning av "Kungörelsen om ersättning för verksamhet vid brandsläckning m. m. av den 30 juni 1947", ur vars förhållandevis torra innehåll jägmästarens skickligt plockade fram en del godbitar.

Vattenförsörjningsfrågan ur skånsk synpunkt skildrades med sakkunskap i ett som vanligt väldisponerat anförande av kapten Rosenberg. V. brandchefen Rosinänder redogjorde därefter för sin "Lat-hund" för utskrivande av brandsyneprotokoll, där han presenterade ett digert aktstycke fullt av goda råd för landsbygdsbefälet, och som vittnade om att författaren lagt ner stor möda på sitt uppdrag. Han blev också vederbörligen och välförtjänt avtackad. Dagen avslutades med ett anförande av överstelöjtnant Stridbeck rörande "Tillhandahållandet av arbetskraft för bevakning m. m. efter brand".

En verkligt förnämlig middag ländade såväl direktör Bylund, som i sin egen-skap av skattmästare lossat på pungen och bjöd på goda drycker, som Piperska murens kök till all heder, avslutade dagen.

Civilförsvaret knep applåd.

Onsdagens förhandlingar inleddes av överstelöjtnant Stridbeck och brandchef Bergdahl, vilka talade om "Brandalarmeringsanordningar", varpå ingenjör Carlquist redogjorde för "Nyare rök-skyddsapparater" — vilket ämne han och brandchefen Ström utförligt behandlade i föregående numret "Brandkärstid-skrift".

Så följde byråchefen Abelins utom-ordentligt förnämligt framförda och till innehåll synnerligen intressanta anföran-

de om "Civilförsvarets brandtjänst", som framkallade en spontan och kraftig applåd. Detta anförande var nog en liten väckelse för var och en, samtidigt som det klart visade att man inom civilförsvaret uppskattade brandmännens insatser. Byråchefen Abelins tack kom ur hjärtat och föll i god jordmån, men man beklagade allmänt att inte riksbrandinspektören hade tillfälle närvara, när man i samband med anförandet diskuterade utvecklingen av det fortsatta samarbetet civilförsvaret-brandväsen. Särskilt som det visade sig att man, enligt uppgift av byråchef Abelins, inom brandinspektionen ännu icke, på grund av personalbrist, kunnat på allvar taga itu med krigsbrandförsvarets många och ytterst allvarliga problem. Man uttalade sig för att Civilförsvarsstyrelsen snart ordnar ett gemensamt sammanträde för länsbrandinspektörer-konsulenter för att på allvar taga itu med dessa viktiga problem.

Rektor Mohlin, utrustad med en räk-nesticka av "verkligt format", trollade, räknade, bevisade och pratade med sedvanlig sakkunskap och entusiasm, så den som inte nu vet hur räknestickan av Sommars erkänt förnämliga modell nu skall användas för att plocka fram tillräckligt med vatten oberoende av nivåskillnader, slanglängder och munstycksdimensioner, han lär nog aldrig komma underfund därmed.

Konsulentmötet avslutades ute på Brännkyrka brandstation, där brandingenjör Brandsjö med outröttlig energi talade och demonstrerade fordon och materiel med tillhjälp av från de olika brandredskapsfirmorna välvilligt utlånad materiel. Sensationen för dagen var Södertälje brandkårs trevliga och behändiga slangkärrekonstruktion — beskrivning och detaljer följer senare. Kaffe med dopp hade värden på stället brandkapten Palmquist med tillhjälp av brandförman Pettersson lyckats trollo fram, just när man kände sig som mest frusen — ett ärligt tack!

Och så var 1947 års konsulentmöte avslutat!
Allan.

Talarstatistik: Grönlund och Tell leder på poäng.

Branden vid Malmabergsgatan 9—11 i Västerås den 7 sept. 1947

I Västerås utbröt den 7 september vid Malmabergsgatan 9—11 en eldsvåda, som i den rådande torkan hotade ödelägga en hel stadsdel av elfarlig bebyggelse. Elden började i spånhuset vid en snickerifabrik, spred sig till med denna delvis sammanbyggda uthus, virkesupplag och bostadshus och hotade starkt intilliggande kvarter. Stadsdelen utgöres till största delen av reveterade trähus i flera våningar med tillhörande uthus av trä. Mellan bostadshusen ligga ett flertal smärre industrier. Brandmurar saknas i regel.

Då brandkåren ryckte ut från stationen syntes kraftiga rökmoln stiga upp i riktning mot eldsvådeplatsen. Vid framkomsten var snickerifabriken med intilliggande virkesupplag samt skjulen längs järnvägen söderut (se skiss) helt övertända. Elden hade ätit sig in i det med skjulen sammanbyggda bostadshuset 1:s västra del, hade spritt sig längs vinden å uthuset 3 och var i färd med att tränga in i bostadshuset 2. Fönsterru-

torna i bostadshuset 4 hade sprungit sönder av strålningshettan. Väggarna å träskjulen i kvarteret norr om snickerifabriken började fatta eld medan slangledningarna drogos ut mot därvarande uthus av trä.

Släckningsarbetet inriktades i första hand på att avskära eldens spridning norr-, öster- och söderut. Strålningsvärmen var så stark att brandmännen måste taga betäckning bakom lösa dörrar o. d. för att kunna hålla hotade väggar under vattenbegjutning. Efter hand som mer personal anlände, kunde släckningen inriktas på de brinnande byggnaderna. Efter tre timmar var den värsta faran över. 16 slangledningar hade då utlagts.

Eldorsaken klarlades vid polisundersökningen. Några pojkar i 8—10-års åldern hade smygrökt cigaretter bakom skjulen vid järnvägen. Efter avslutad rökning hade den ene tånt en liten eld med hjälp av några papperslappar och tändstickor, som han "hittat". Elden tänades ungefär en halv meter från spånskjulet vid snickerifabriken. Då ett tåg passerade släcktes elden. Därefter tändes ånyo två brasor, den ena på spånen i ett fyrkantigt hål i spånhusets vägg. Då den senare elden blossade upp häftigt funno samtliga det för gott att försvinna hastigast möjligt från platsen.

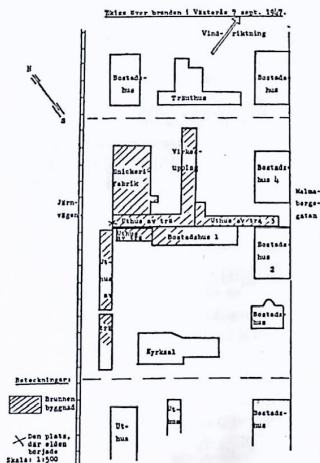


Fig. 1.



Fig. 2. Antändningen hade skett i västra väggen till spånhuset, som varit beläget bakom de på bilden synliga soptunnorna.



Fig. 3. Det till hälften nedbrunna reverterade gårdshuset, Malmabergsgatan 9, Västerås.

Tåget ifråga torde vara det, som passerar platsen kl. 17.40. Brandkåren alarmerades kl. 18.05. Elden hade således haft c:a 25 minuter på sig att utvecklas, innan brandkåren kom till platsen. Det är betecknande för situationen, att alla trodde att "någon annan" alarmerat brandkåren. Var och en försökte i stället att rädda sina tillhörigheter.

Tusentals personer, som voro ute och promenerade den vackra söndagseftermiddagen lockades till platsen av rökmassorna och eldhavet, som syntes över hela staden. Den på grund av polisblockaden reducerade polisstyrkan — från början två man — stod maktlös mot folkmassorna, som trängde på. Brandmanskapet fick tränga sig fram och av frivilliga "räddade" möbler och husgeråd tornades upp i portgångar och gator, där slangledningarna och stegar skulle

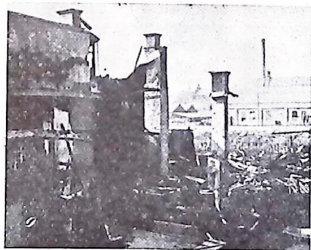


Fig. 4. Baksidan av det eldhärjade gårds-huset Malmabergsgatan 9, med nedbrända vedbodar (sett från gården Malmabergsgatan 11).

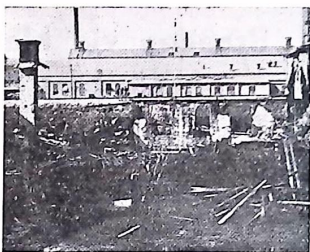


Fig. 5. Den nedbrunna snickerifabriken på gården Malmabergsgatan 11 med framförvarande virkesupplag.

framföras. Brandmanskapet formligen drunknade i folkhavet, varigenom befälsföreläggelse och rapporttjänst avsevärt försvårades. Polisbefälet lyckades i brandens senare skede med hjälp av uppbådad, extra personal och av brandbefälet tillkallad militär åstadkomma erforderliga avspärrningar.

Branden bekräftar åter behovet av verkningsfull brandskyddspropaganda bland skolgumdomen. Dessa måste ha klart för sig vådorna av lek med elden. Detta åstadkommes icke tillräckligt effektivt med föredrag. En film, vari det ungdomliga auditoriet ej besparades några ruskigheter eller sorgliga följder av en brand, torde bättre etsa sig in i minnet. En dylik film skulle obligatoriskt ingå i undervisningen på ett tidigt stadium i skolåldern och sedan följas av en eller flera instruktiva filmer.

Eldsvådan ger även en antydning om vilka betänkliga följder blockader mot samhällets skyddsorgan såsom polisen kunna medföra. Vikten av att dylika undvikas kan ej nog kraftigt framhållas.

Det är otroligt att en brand skall kunna få härja så lång tid mitt i ett tätbebyggt samhälle under ljusa dagen, utan att brandkåren alarmeras. Vi skaffa oss perfekta brandtelegrafanläggningar och tätare telefonnät. För denna alarmering fordras dock ett mänskligt initiativ. En automatisk brandalarmanläggning i snickerifabriken hade förmodligen ej behövt 25 minuter för alarmering i detta fall.

Ove Werngren.

Onödig klagan från Öland

Sakligt bemötande av Riksbrandinspektören.

Då åtskilliga missvisande uttalanden gjorts i senaste numret av "Brandkärstidskrift" under rubriken "Bebyggelse orsakade katastrofbranden på Öland", får från riksbrandinspektörens sida framhållas följande.

33 ansökningar om statsbidrag ha hittills (under c:a 3 år) inkommit från 27 av Kalmar läns 106 kommuner. Av dessa ha 16 ansökningar inkommit från 13 av Ölands 34 kommuner.

Således ha endast omkring 25 % av kommunerna använt sig av möjligheten att erhålla statsbidrag. Detta motsäger uppenbart direktör Anderssons uttalande att "man kan inte klandra kommunerna härvidlag, ty det föreligger ett stort intresse hos dessa att få vattenfrågan ordnad". Fördelas ansökningarna på fastlandet och på Öland ha 23,5 % av kommunerna på fastlandet sökt bidrag och omkring 37,5 % på Öland.

Av de 16 ansökningarna från Öland ha 9 ansökningar om statsbidrag till branddammar beviljats.

3 ansökningar äro färdigbehandlade, men statsbidrag har ännu icke kunnat beviljas i avvaktan på att medel ställas till civilförsvarsstyrelsens förfogande av Kungl. Maj:t. Dessa ansökningar äro från respektive orter:

1. Glömminge, 5 dammar.
2. Resmo, 1 damm.
3. Vickleby, 3 dammar.

Av de återstående 4 ansökningarna, nämligen från Algutsrum, Källa, Gräsgård och Persnäs har Algutsrum hittills underlåtit att besvara styrelsens i skrivelser framställda begäran om upplysning i visst hänseende. Denna ansökan gäller för övrigt statsbidrag till en redan år 1944 färdigställd branddamm. Ansökningarna om statsbidrag till två branddammar i Källa ha inlämnats av "två byar" och några svarsskrivelser eller ansökan från vederbörande kommunala myndigheter med anledning av styrelsens skrivelser den 10 maj 1946 ha ännu ej ingått.

Beträffande slutligen ansökningarna från Gräsgård och Persnäs, som inkommo till civilförsvarsstyrelsen den 13 respektive den 25 juni 1947, må framhållas, att styrelsen den 1 juli respektive den 2 juli 1947 tillstälde vardera kommunen en ungefär likalydande skrivelse, vari styrelsen framhöll, att dammarna borde kunna utföras betydligt billigare än vad kommunerna föreslagit. Styrelsen anmo-

dade för den skull kommunerna att inkomma med förnyade förslag. Gräsgård hade nämligen anhållit om statsbidrag för anläggande av 6 branddammar för tillhopa 70.126 kronor och Persnäs för 9 dammar för tillhopa 93.704 kronor. De båda kommunerna ville alltså utföra 15 dammar för tillhopa 163.830 kronor, varpå skulle utgå 81.915 kronor i statsbidrag eller över 20 % av det för hela landet av riksdagen beviljade anslaget för detta ändamål (400.000 kronor). Även i förhållande till kommunernas skatteunderlag, tillhopa 12.615 skattekronor, synas kostnaderna oproportionerligt höga. Kostnaderna uppgå nämligen till över 7 kronor pr skattekrona. Genomsnittskostnaden för en branddamm uppgår till icke fullt 4.000 kronor. Dammarna i här berörda kommuner överstiga 10.000 kronor pr styck. Det torde få anses i hög grad naturligt, att bidragsgivaren i sådant fall gärna vill undersöka möjligheterna för ett förbilligande.

För att vederlägga påståendena om styrelsens njugghet i fråga om statsbidragsgivningen kan vidare följande siffror, avseende landet i sin helhet anföras. Inalles har hittills inkommit 450 ansökningar om statsbidrag för anläggande av branddammar. Av dessa ha 387 eller 86 % beviljats, 54 äro under utredning och 29 eller c:a 6,5 % ha avslagits. Avslagen ha uteslutande berott på att dammarna utförts såsom arbetslöshetsobjekt och sålunda varit underställda statens arbetsmarknadskommission eller såsom civilförsvarsdammar och därigenom varit berättigade till statsbidrag enligt civilförsvarslagen. Endast i några få fall har avslaget grundat sig på tekniska eller ekonomiska skäl.

På sätt ovan framhållits kan man sålunda icke göra gällande, att kommunerna i Kalmar län visat sig särdeles intresserade av frågan om brandvattenförsörjningens ordnande. Det är ju alltid lätt att vara efterklok och genom att söka vältra över ansvaret på "de statliga myndigheterna i Stockholm" tror man sig hava fredat sitt eget samvete. Det bör i detta sammanhang framhållas, att enligt 1 § gällande brandlag kommun skall "hålla eget brandförsvar, som tillfredsställer skäliga anspråk på trygghet mot skada av brand". Vidare åligger det enligt 7 § samma lag kommun att bl. a. "draga försorg om nödig vattentillgång för släckning av brand, dock allenast i

den mån oskäligen kostnad därigenom icke åsamkas kommunen". Det kan på goda grunder ifrågasättas, huruvida anläggande av ett mindre antal branddammar i en kommun skall anses förorsaka oskäligen kostnader. Det bör sålunda påpekas, att det i första hand är fråga om en skyldighet för kommunerna att själva draga försorg om sitt brandförsvär. Statens bidragsgivning har tillkommit i avsikt att stimulera kommunerna att draga försorg om att brandvattenförsörjningen tryggas i största möjliga utsträckning. De begränsade anslag, som riksdagen under en följd av år ställt till civilförsvärsstyrelsens förfogande, har civilförsvärsstyrelsen sökt att efter bästa förmåga fördela bland de sökande.

*

Brandkårstidskrift endast citerade några uttalanden i lokalpressen, vilka utvalts av länsbrandinspektören i Kalmar län. Några "missvisande" egna uttalanden har däremot icke gjorts, men vi inse tillfullo Riksbrandinspektörens indignation, sedan han så starkt sakligt klarlagt situationen i Kalmar län.

Red.

Bilagor.

Med detta nummer medföljer som bilagor Meddelande 28/1947 från Arbetskommissionen ang. inomhusbrandposter samt Prenumerationslista för år 1948, vilken herrar brandchefer bedes insända senast den 1 december i år.

Riksförbundets bildband

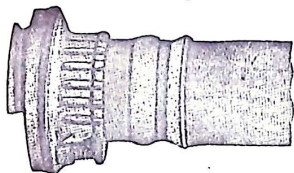


Riksförbundet har nu låtit framställa ytterligare ett bildband från vilket ovanstående foto hämtats. Detta band — nr 3 — avhandlar "Skarvstegar". Bildbandet åtföljes av kompletterande text till ledning för föredragshållaren.

Använd **Brissmans** patenterade monteringshylsa av aluminium

Svenskt pat. nr 116359

vid montering av Edra brandslangar.



Engelskt pat. nr 579395

Den starkaste och bästa hittills använda monteringsmetod, provad upp till 70 kg. tryck pr kvem., skyddar slangen för sönderslagning mot kopplingshalsen, går lätt och fort att utföra utan förkunskap, ingen nitning. Begär broschyr och prislista. Provapparat sändes kostnadsfritt. Vi äro auktoriserade försäljare för Jonsereds slangar och all slang som levereras av oss monteras med den nya hylsan.

BRISSMANS BRANDREDSKAP — HALMSTAD

Inneh. f. Brandmästare F. Brissman — Norra Vägen 31 — Tel. 3333



Värmlands brandkårsförbunds 10-års jubileum

Ur Wermlands Tidning för den 27 okt. återge vi nedanstående skildring:

Brandmän från hela Värmland var samlade i Karlstad på lördagen, då Värmlands läns Brandkårsförbund höll sitt 10:e årsmöte och firade jubileet med medaljutdelning och gemensam middag på Grand hotell. Dessutom demonstrerades olika sorters brandmateriel, en trevlig utställning var anordnad på Grand och vid sidan av årsmötesförhandlingarna hölls två instruktiva föredrag.

Landssekreterare R. Sundelius fungerade som ordf. vid årsmötet och lämnade en redogörelse för brandkårsförbundets uppgifter och nämnde bl. a. att förbundet, som bildades 1937, har till ändamål att verka för utvecklingen av ett ordnat och betryggande brandväsende inom Värmlands län. Av årsberättelsen framgick att upplysnings- och utbildningsverksamheten varit livlig, att konsulenten vid sina besök hos till förbundet anslutna brandkårer bl. a. konstaterat, att förvaringsplatserna för brandmateriel på många håll är ganska primitiva och att befälsföringen vid flera brandkårer fortfarande är svag, vilket haft till följd att utbytet av de fåtal övningar, som brandchefen har med sin personal, blivit mycket ringa. Vikten av en allmän undervisning om brandskydd i skolorna underströks. Av revisionsberättelsen framgick att inkomster och utgifter balanserat på 13.810 kr.

I tur att avgå ur styrelsen var v. ordf. bruksförvaltaren Gustaf Jansson, Skoghall, som undanbett sig återval, och i hans ställe invaldes brandchef A. A. Engström, Karlstad. Som ordf. omvaldes landssekreterare R. Sundelius, Karlstad, och omvald ledamot i styrelsen blev överlärare C. Nääs, Arvika. Nyvald ledamot blev civiling. E. Sunesson, Skoghall.

Sedan medlemsavgiften för nästkom-

mande år bestämts till 50 kr. lämnades ordet fritt och då påpekade brandstyrelsens ordf. i Kil, hr N. Rådström, lämpligheten av att förbundsmötet i likhet med riksbrandinspektören uttalar sig för kravet att brandkåren bör ha företräde vid erhållande av byggnadstillstånd för nya brandstationer. Förslaget bifölls. Brandchefen i Värmskog talade sedan för en utredning om förhållandena vid telefonlarm nattetid på landsbygden. Många telefonstationer stänger på kvällen och sedan är det omöjligt att komma fram med några samtal under natten.

Jubileet högtidlighölls med medaljutdelning och ett stort antal personer fick av landshövding Acke Westling mottaga Svenska Brandkårens Riksförbunds medalj och diplom.

Från Värmlands brandstodsbolag framfördes ett tack till brandchef A. A. Engström, Karlstad, för det storartade arbete han nedlagt under sin 20-åriga verksamhet, och därefter fick han mottaga förbundets förtjänst- och minnesmedalj av landshövding Westling.

Första föredraget hölls av v. brandchefen i Stockholm, civiling. J. G. Skogsberg, som talade om "Erfarenheter från en studieresa i Schweiz". Tal. påvisade de skillnader som finns mellan brandväsendet i vårt land och Schweiz och uppehöll sig särskilt vid de organisatoriska olikheterna. Medan man i Sverige har enbart yrkesbrandkårer i de större städerna, nöjer man sig i Schweiz med en liten elitbrandkår och en större styrka med frivilliga brandmän. I en del städer är varje man i åldern 25—45 år skyldig att utbildas sig till frivillig brandman, men han kan komma ifrån plikten genom att erlägga en särskild skatt. I stort tyckte dock tal. till sist att brandskyddet i Schweiz inte var så välordnat som i Sverige.

79 skogsbränder.

"Några synpunkter på 1947 års skogsvådor" var titeln på det andra föredraget, som hölls av läns-skogsbrandinspektören, jägmästare P. Brelin, Karlstad. Han nämnde först att Värmland kommit ganska lindrigt undan skogsbränderna — sammanlagt brann det på 79 ställen — under sommarens rekordtorka. Det eldhärdade området var 140

Brandmännens orienterings- mästerskap

Brandkårsmästerskapet i orientering anordnades i år av Arboga brandkår. Det var första gången som en borgarbrandkår fått detta till uppgift och arboga-kårens mannar med chefen Gösta Jonsson i spetsen skötte sitt uppdrag med heder.

Orienterande brandmän från kårer i hela mellansverige, representanter fanns från Sundsvall i norr och Borås i söder, hade samlats för att tävla om mästarvärdigheten i denna skogens härliga idrott. I ett strålände höstväder gick tävlingen i terrängen c:a två mil nordväst om staden och liksom vid fjolårets tävling dominerades huvudklassen, yrkesbrandmän seniorer, av uppsalakårens skogskarlar. Lars Kampf segrade med Erik "Tunnan" Andersson på andra plats och tillsammans med Nils Jansson hemförde de även lagsegern. Bland äldre oldboys vann brandmästaren Axel Rundkvist från Stockholm och han höll verklig expressfart mellan skärmarna så där hade de andra medtävlarna i klassen ingen möjlighet att hänga med. I borgarbrandkårsklassen segrade den arrangerande kårens orienterare såväl individuellt som i lag.

Som en upptakt till själva tävlingen samlades deltagarna på lördagskvällen i stadens rådhus där brandchefen Gösta Jonsson hälsade välkommen, varefter en kännare av det gamla Arboga, murarmästare Gustav Johansson talade en del om stadens historia. Hr Johansson var också ciceron vid en vandring genom staden med besök bl. a. i kyrkorna samt i den s. k. Fahlströmska gården som är en av stadens äldsta byggnader. Efter rundvandringen följde en supé, som den arrangerande kårens kamratförening bjöd på. Sveriges stadsbrandkårers idrottsför-

hektar och med undantag för två större bränder släcktes de andra innan någon större skada skett. Anledningen till att Värmland klarat sig så pass bra fann tal. mest bero på värmlänningarnas vana vid skog och mark.

Jägmästarte Brelin redogjorde sedan för de iakttagelser och lärdomar man gjort vid sommarens två stora skogsbränder inom länet, bränden i Trankil den 30 juni och bränden i Sillerud den 27 augusti. Han gav slutligen också de församlade brandmännen en hel del tips och goda råd.

bund passade på tillfället att i samband med orienteringen ha årsmöte i Arboga. Ett 30-tal ombud från de olika kårerna deltog. Till ordf. efter brandchef Sven Rohlén, Gävle, som undangett sig återval, valdes brandmästare Axel Rundkvist, Stockholm. Brandchef Rohlén kvarstår dock i styrelsen tillsammans med Gilbert Quick, Stockholm, Anders Forsell, Karlstad och Erik Kylberg, Uppsala.

Olle.

Resultatlista.

Seniorer — yrkesbrandmän:

1. Lars Kampf, Uppsala, 1.31,38.
2. Erik Andersson, Uppsala, 1.47,53.
3. K. G. Orrell, Norrköping, 1.53,07.

Yngre oldboys — yrkes.

1. Gunnar Larsson, Borås, 2.04,53.
2. Anders Forsell, Karlstad, 2.22,30.
3. Nils Grahn, Borås, 2.29,52.

Äldre oldboys — yrkes.

1. Axel Rundkvist, Stockholm, 1.47,33.
2. Ragnar Holmberg, Stockholm, 1.53,40.
3. Sven Rohlén, Gävle, 2.01,23.

Seniorer — borgarbrandmän.

1. Olle Eriksson, Arboga, 1.39,30.
2. Rune Gustafsson, Arboga, 2.40,00.
3. Gunnar Haglund, Arboga, 3.02,40.

Yngre oldboys — borgarbrandmän.

1. Arne Kalling, Arboga, 2.26,58.
2. Gustaf Thyssel, Eskilstuna, 3.30,28.
3. Nils Lundström, Lidingö, 3.55,26.

Lagpris — yrkesbrandmän 3 seniorer.

1. Uppsala, 5.57,33.
2. Norrköping, lag 1, 6.07,54.
3. Borlänge, 6.23,18.

Lagpris — yrkesbrandmän 2 seniorer + 1 yngre oldboys.

1. Norrköping, 6.24,01.
2. Stockholm, lag 1, 7.15,58.
3. Borås, 7.49,51.

Lagpris — borgarbrandmän.

1. Arboga, 6.46,28.

BRANDBIL

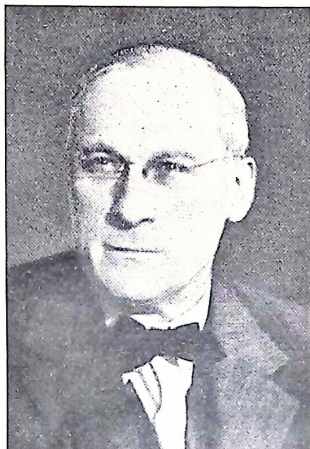
Chevrolet, jämte spruta, kapacitet 1.200 lit./min. billigt till salu för kunds räkning.

BIL & SERVICE A/B

Tel. 154 20

Kristianstad

60 år



Direktör Sven Malmberg, Nyköping.

Länsbrandinspektören i Södermanlands län, direktör Sven Malmberg i Nyköping, fyller den 4 instundande december 60 år.

Direktör Malmberg är sedan 1915 chef för Södermanlands läns brandförsäkringsbolag. Om hans stora insatser under denna långa verksamhet inom det egna bolaget och i samarbetet mellan landsbygdens ömsesidiga brandförsäkringsbolag vore mycket att säga. I denna tidskrift må bland dem dock först och främst framhållas hans och hans bolags storartade och föredömliga arbete för skapandet av ett planmässigt ordnat brandförsvar å Södermanlands läns landsbygd.

I den kommitté, som efter initiativ av dåvarande landshövdingen Sederholm tillsattes 1935 för detta ändamål och i vilken förutom landshövdingen invaldes ordföranden i länsbolagets direktion, greve Rutger Wachtmeister och direktör Malmberg, blev den sistnämnde den arbetande kraften. Den av de kommitterade framlagda planen, som byggde på ett väsent-

ligt ekonomiskt stöd av länsbolaget, omfattade åstadkommande av släckningsavtal mellan vissa städer och samhällen och till dem gränsande landskommuner samt uppdelning av den övriga landsbygden i lämpliga brandkårsområden. För varje sådant område skulle upprättas en frivillig brandkår med lämplig förlägningsplats för rationellt utnyttjande av vägnätet. Materielinköpen till dessa kårer ordnades centralt genom länsbolaget, som även lämnade lån och bidrag i viss utsträckning för utrustning av kårerna. Länsbolagets bidrag för skapandet av denna organisation har överstigit 500.000 kronor. När den nya brandlagen trädde i kraft var organisationen genomförd i sådan utsträckning att den i stora drag motsvarade den nya lagens krav i detta hänseende. År 1936 bildades Södermanlands läns brandkårsförbund. Direktör Malmberg har alltsedan förbundets tillkomst varit dess sekreterare och kassör.

Det är klart att direktör Malmberg under sitt arbete att skapa detta brandförsvar förvärvat en ingående kännedom om brandskyddsförhållandena inom länet. Det kom därför ej som en överraskning när han år 1945 utsågs till länsbrandinspektör inom länet — den ende inom hela riket i denna befattning, som ej är utbildad brandman.

I vårt riksförbund har direktör Malmberg varit revisor 1944—45 och är suppleant i centralstyrelsen sedan 1945.

Vi tacka honom för hans stora insatser och intresse för vår sak och bringar honom till den stundande 60-årsdagen våra hjärtliga gratulationer och välgångsönskningar. Däri inneslutes förhoppningen om att ännu i många år få behålla honom i vår krets som en god och intresserad medarbetare för vår gemensamma sak och som vår goda kamrat och vän.

G. Bylund.

Kungl. Maj:t förordning

av den 25 augusti 1947, om ändrad lydelse av 4 §, 1 mom. förordningen den 3 juni 1932 (nr 178) med vissa bestämmelser angående film föreligger i SF 747/1947.

Godkända oljeeldningsaggregat

- I nr 9 av Brandkärstidskrift lämnade vi uppgift å 13 olika typer av oljeeldningsaggregat, som vid den tidpunkten godkänts av sprängämnesinspektionen. Antalet godkända typer har nu ökat till 95, varför vi här lämna uppgift å nr 14—95, uppgiften innefattar a) intygets nr, b) aggregatets namn och typ samt c) system:
14. Fyra, typ 1. Förgasningsbrännare med förgasningsskål för eldningsolja nr 1.
 15. Chalmers typ E. Högtrycksoljebrännare för eldningsolja nr 1—2.
 16. Quiet Automatic oil burner. Högtrycksoljebrännare för eldningsolja nr 1—2.
 17. Staffco 5VEA-R, helautomatisk med elektrisk gaständning. Tjockoljebrännare med roterande atomisator för eldningsolja nr 1—3.
5VEA-R, manuell och halvautomatisk drift. Tjockoljebrännare med roterande atomisator för eldningsolja nr 1—3.
6VEA-R, helautomatisk med elektrisk gaständning. Tjockoljebrännare med roterande atomisator för eldningsolja nr 1—3.
6VEA-R, manuell och halvautomatisk drift. Tjockoljebrännare med roterande atomisator för eldningsolja nr 1—3.
 18. Toridheet modell J. Högtrycksoljebrännare för eldningsolja nr 1—2.
 19. Sinclair. Högtrycksoljebrännare för eldningsolja nr 1—2.
 20. Aldrich. Högtrycksoljebrännare för eldningsolja nr 1—2.
 21. Silver Flame. Högtrycksoljebrännare för eldningsolja nr 1—2.
 22. Petro, modell 1. Högtrycksoljebrännare för eldningsolja nr 1—2.
 23. Fyrman. Förgasningsbrännare för fotogen eller eldningsolja nr 1.
 24. Caratbrännare. Högtrycksoljebrännare för eldningsolja nr 1—2.
 25. The Pup, typ 106. Tjockoljebrännare med roterande atomisator.
 26. Atlas. Högtrycksoljebrännare.
 27. Cani. Högtrycksoljebrännare.
 28. Bentone. Högtrycksoljebrännare, tändtransformator, "Sundstrands-pump".
 29. Breese Horizontal Oil Burner. Förgasningsbrännare med luftinjektor.
 30. Mako, Mako, typ 2. Förgasningsbrännare.
 31. EMA 124. Förgasningsbrännare.
 32. EMA 224. Förgasningsbrännare.
 33. ABC. Högtrycksoljebrännare.
 34. Gustavsbergs ABC, oljeeldningsaggregat modell P 7 A. Högtrycksoljebrännare.
 35. Hydra Major. Roterande lågtrycksbrännare.
 36. OET. Högtrycksoljebrännare.
 37. Aristocrat. Högtrycksoljebrännare.
 38. Siemens. Högtrycksoljebrännare.
 39. Oil Patol. Högtrycksoljebrännare.
 40. Wico. Förgasningsbrännare.
 41. NAF typ R. Roterande oljebrännare, lågtrycksbrännare, gas-elektrisk tändning.
 42. NAF typ W. Högtrycksoljebrännare, tändning med elektrisk ljusbåge.
 43. NAF typ T. Högtrycksoljebrännare.
 44. Hayward. Högtrycksoljebrännare.
 45. White. Högtrycksoljebrännare.
 46. Arkä. Högtrycksoljebrännare.
 47. Oertli (Quiet May). Högtrycksoljebrännare.
 48. Crusader. Högtrycksoljebrännare.
 49. Kings County. Högtrycksoljebrännare.
 50. Schwab. Högtrycksoljebrännare.
 51. Anglo L-6600. Högtrycksoljebrännare.
 52. S. F. A. Lågtrycksbrännare.
 53. System "Jonsson". Veksystem.
 54. La Bolla Oil Burner. Högtrycksoljebrännare.
 55. Mazda. Högtrycksoljebrännare.
 56. Oertli Industribrännare. Rotationsbrännare.
 57. La Samoa. Lågtrycksoljebrännare.
 58. National Automatic Oilburner. Högtrycksoljebrännare.
 59. Fess Automatic Oilburner. Högtrycksoljebrännare.
 60. Econ typ S. Lågtrycksoljebrännare.
 61. System Steilert. Förgasningsbrännare.
 62. Gold Star. Högtrycksoljebrännare.
 63. Suecia. Högtrycksoljebrännare.
 64. York. Högtrycksoljebrännare.
 65. Silver Flame. Högtrycksoljebrännare.
 66. Miller. Förgasningsbrännare med förgasningsskål och flötörventil.
 67. D. F. J. typ 420. Högtrycksoljebrännare.
 68. MKV. Högtrycksoljebrännare.
 69. Gilbarco. Högtrycksoljebrännare.
 70. Gilbarco tjockoljebrännare. Roterande industribrännare.
 71. Mjølner Thn 2. Förgasningsbrännare.
 72. Bo-brännaren. Högtrycksoljebrännare.
 73. Hyato. Högtrycksoljebrännare.
 74. Looser. Högtrycksoljebrännare.
 75. Electromatic. Högtrycksoljebrännare.
 76. G. H. 47. Förgasningsbrännare med förgasningsslinga.
 77. Johnson. Roterande tjockoljebrännare.
 78. Johnson Bankheat Burner. Högtrycksoljebrännare.

SCANIA-VABIS FREDSJEEP

Scania-Vabis i Södertälje, som i Sverige övertagit försäljningen av den s. k. fredsjeepeen, hade nyligen ordnat en stort upplagd demonstration av olika jeepmodeller. Rättare uttryckt så var det samma jeep, men utrustad med olika slag av aggregat lämpade för fredsändamål. På vår bild se vi en jeep utrustad med en frontmonterad brandpump.

Denna pump har en kapacitet av 1000 l/min vid 9 kg tryck per cm². Vid lägre



vattenmängd kan denna pump ge mycket höga tryck. Jeepens motor är tillräcklig för en vattenkapacitet av 1500 minutliter vid 8 kg tryck. Som brandbil har jeepen följande fördelar: Billigt pris, stor framkomlighet på dåliga vägar eller i terräng samt stor snabbhet.

79. Volcano. Högtrycksoljebrännare.
80. Monsun. Högtrycksoljebrännare.
81. Ross. Högtrycksoljebrännare.
82. Gefyr. Högtrycksoljebrännare.
83. Silent-Flame. Högtrycksoljebrännare.
84. Chrysler. Högtrycksoljebrännare.
85. Hå-Be. Förgasningsbrännare med förgasningsskål.
86. Quaker. Fotogenkamin för varmluft.
87. Simplex. Högtrycksoljebrännare.
88. Robison. Högtrycksoljebrännare.
89. Packaged Heat. Högtrycksoljebrännare.
90. Ray. Högtrycksoljebrännare.
91. Ray. Högtrycksoljebrännare.
92. Ray. Högtrycksoljebrännare.
93. Ray. Ångturbindriven roterande tjockoljebrännare.
94. United States. Högtrycksoljebrännare.
95. NU-WAY. Högtrycksoljebrännare.

Moderna amerikanska brandbilar

Brandchefen Eric Ström i Uddevalla har haft vänligheten att ur sitt rika arkiv ställa nedanstående bildurval till Brandkärstidskrifts förfogande:

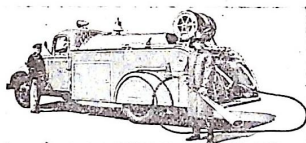


Fig. 1. Amerikansk specialbyggd kolsyre-släckningsbil för hangarer m. m.

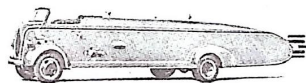


Fig. 2. Brandbil från Chicago, utrustad med pump, olika stegar m. m.



Fig. 3. Brandbil från Columbus, Ohio. Utrustningen består av pump, 22 meters maskindriven stege m. m.

Önskas köpa

begagnad spruta med kapacitet av c:a 300 lit/min. och tryck 5 kg. Svar med prisuppgift till "För bevattningsändamål" denna tidnings kontor.

Brandchef Bergdahl löser uniformstrågan



Alt. I.



Alt. II.

Särskilt alt. II synes ha utsikt slå igenom.

Vi tacka förslagsställaren och emotse med nöje ytterligare förslag. Red.

Bemärkelsedagar

75 år.

18/12 f. d. Brandchef F. A. Rohdin, Linköping.

60 år.

2/12 Brandmästare Helge Fernström, Norrtälje.
8/12 Brandchef Tore Barje, Ystad.

50 år.

1/12 v. Brandchef K. Oscar Nilsson, Östhammar.
7/12 1:e Brandmästare K. I. Tollén, Göteborg.
17/12 v. Brandchef Einar Pettersson, Haparanda.

40 år.

2/12 Brandchef Sven Kylberg, Borlänge.
31/12 2:e Brandkapten Bror Hildebrand, Stockholm.

DAGENS KLIPP:

Fördelarna med den nya typen på brandskåpsbelysningar, framgår av följande domstolshistoria:

Domaren: — Ni påstår således, att den där mannen var onycter?

Vittnet: — Nej, det gör jag inte. Jag säger bara att han satt i sin bil tre timmar framför ett brandskåp och väntade på att ljuset skulle bliva grönt.

Kanske förslagsställaren varit utsatt för samma situation och därför kom på idén med beige ljus.

*

Släcka månen överstiger stockholmsbrandkårens förmåga. Brandkåren kallades en kväll för en tid sedan till Enskede, där ett par personer tyckte sig ha upptäckt eld. Det var emellertid reflexer från den höstligt lysande månen. "Överstiger vår förmåga", sade brandmännen och körde hem till stationen.

*

I S:t Louis gav Joseph Hauser brandkåren det ena falska larmet efter det andra. När han blev fast sa han att han tyckte synd om brandmän som blev arbetslösa på grund av för få uttryckningar.

*

MEDDELANDE N:R 28|1947

FRÅN

RIKSFÖRBUNDETS ARBETSKOMMISSION.

Inomhusbrandpost.

Vid upprepade tillfällen har det visat sig, att inomhusbrandposter icke varit i fullgott skick. Orsakerna härtill ha befunnits vara flera. Arbetskommissionen har därför sammanställt nedanstående rekommendationer i frågan.

(Det förutsättes att slangledningen normalt är kopplad till inomhusposten.)

Kontroll av vattentillgång.

Det har i några fall konstaterats inom företag med många brandposter och ett med hänsyn härtill förhållandevis stort rörsystem med avstängningsventiler å de olika stammarna, att någon stam till följd av stängd ventil under längre tid varit tom eller saknat vatten under tryck.

Särskilt vid större anläggningar äro därför lokala kontrollorgan att rekommendera.

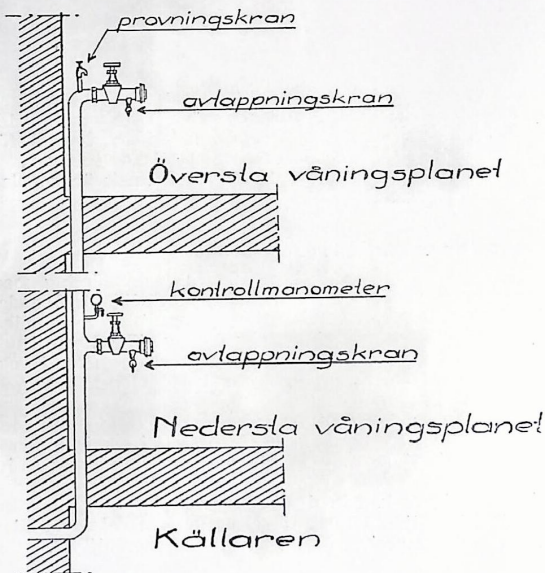
Kontrollorganet kan utföras såsom en å varje stam monterad manometer, som då skall placeras lätt synlig å stammen "efter" stammens avstängningsventil, räknat från vattenkällan.

Än lämpligare kan kontrollorganet utgöras av provkran, som då bör sättas å resp. rörstams översta del invid eller på själva brandposten ("före" avstängningsventilen).

Förfarande när brandpostventilen öppnas av misstag.

Förhållandevis ofta har det inträffat, att brandpostventil öppnats av misstag eller okynne. Slangen har därvid delvis

PRINCIPSKISS TILL INOMHUSBRANDPOSTER



blivit vattenfylld. För att förhindra förruttelse av slangmaterialet, skall i detta fall slangen omedelbart torkas efter att vid behov först ha provtryckts. Den inlägges därefter på nytt i slangskåpet (slangstället).

Säkerhetsanordning till förhindrande av skador genom läckage.

Det vanligaste felet är emellertid att ventilen av någon anledning är otät, varigenom små mängder fuktighet kommer ut i slangen och håller denna permanent fuktig. Slangen undergår härvid en snabb förstörelse, som helt kan äventyra brandpostens funktionsduglighet, när den skall tagas i bruk.

Vid brandposter i utrymmen med starkt växlande temperatur kan samma risker uppstå genom kondensvatten i ventilen.

Dessa svagheter kunna lämpligen avhjälpas genom en liten avtappningskran, som ständigt skall stå öppen. Kranen placeras mellan brandpostens avstängningsventil och utloppet (se principskissen). En vanlig s. k. pyskran för värmeelement (radiatorer) kan lämpligen användas. Även andra små kranar med för vattentrycket tillräcklig hållfasthet kunna också användas.

Vid inmonteringen skall iakttagas, att inga uppstående kanter eller grader inne i ventilens utlopp bildas, vilka kunna förhindra läck- eller kondensvattnets avrinning.

De små vattenmängder, som kunna komma ut genom denna kran, åstadkommer knappast några vattenskador. Självfallet skall emellertid, när kranen ständigt droppar, brandpostventilen snarast repareras.

Allmän kontroll.

Inomhusbrandposter måste underkastas en periodisk kontroll, för vilken bestämd person inom fastigheten eller företaget skall vara ansvarig. Minst en gång om året skall rörsystemet avstängas, varvid rostigt vatten avtappas, slangarna kontrolleras och samtliga ventiler överses, slangar lagas och omveckas o. s. v.

Vid nyanläggningar eller ombyten skola alltid SIS-märkta ventiler användas (Standardblad SMS 1164 och 1165).

Vad här föreslagits av permanenta kontrollåtgärder framgår av vidstående principskiss.