



## BRANDALARMERING

I början av innevarande år tillsatte Riksbrandinspektören en kommitté med uppdrag att verkställa utredning rörande erforderliga anordningar för brandalarmering samt att utarbета förslag till "Anvisningar angående anordningar för brandalarmering". Kommittén, som bestått av ingenjör G. Bergh, kapten A. Ekberg, 1:e byråsekreterare G. Malis och brandchef V. Tell, har nyligen till Riksbrandinspektören överlämnat ett förslag avseende anordningarnas omfattning i städer och övriga orter, som äro hänförliga till brandstadgans avd. I.

Förslaget inledes med en begreppsförklaring, vari använda termer definieras. Här är icke platsen att redovisa dessa, men som exempel kan nämnas, att med "brandalarmeringscentral" (*brand-Ac*) avses en ständigt bemannad plats, där meddelande om brand kan mottagas vid varje tid på dygnet, och varifrån brandstyrkan snabbt kan alarmeras. En anläggning, med vars hjälp allmänheten kan överföra meddelande till brand-Ac, att brand utbrutit (*brandlarm*), kallas "anläggning för ingående alarmering", medan liknande "anläggning för utgående alarmering" är den anläggning, genom vilken signal om utryckning snabbt kan överföras från brand-Ac till brandstyrkan (*brandsignal*).

I förslaget har för stad och stadsliknande samhälle fastslagits skyldighet att hålla brand-Ac samt att i övrigt träffa anordning för ingående och utgående alarmering. Exempel lämnas på olika platser, där brand-Ac kan vara placerad, och framhålles även, att den kan förläggas på 1—3 platser. Beträffande såväl anläggning för ingående som utgående alarmering lämnar förslaget exempel på anläggningarnas art och omfattning inom städer och stadsliknande samhällen av olika storleksordning. Förslaget inrymmer även ett antal ritningar till belysning härav.

Kommittén har ägnat speciell uppmärksamhet åt möjligheten att använda telefonen för brandalarmering. Förslaget redovisar som följd därav även ingående telegrafverkets medverkan för alarmeringens ordnande.

Som ovan nämnts utgör det redovisade kommittéarbetet endast ett förslag, som överlämnats till Riksbrandinspektören. Denne torde efter granskning och ställningstagande till förslaget komma att utgiva ett cirkulär över anordningar för brandalarmering. Med hänsyn till det stora intresse för brandalarmeringens ordnande, som f. n. finns i kommunerna, är avsikten att — sedan Riksbrandinspektören tagit ställning till förslaget — i artiklar i några kommande nummer av tidskriften under år 1948 avhandla olika brandalarmeringsproblem. Som en inledning härtill följer i detta nummer en mera allmänt hållen artikel, kallad "Synpunkter på brandalarmeringsproblemet".

A. E.

## Synpunkter på brandalarmeringsproblemet

En brandkårs möjlighet att på snabbaste och effektivaste sätt, med undvikande av onödig skadegörelse genom eld och vatten, släcka en eldsvåda är beroende på ett flertal faktorer. Brandkårens utrustning, antalet brandmän, vattentillgång, befälets duglighet m. m. utgöra en del av de faktorer som ha inflytande på släckningsresultatet. Ytterligare en faktor, som icke är mindre viktig, är att släckningsarbetet kan påbörjas så snabbt som möjligt efter eldens utbrott. Ju senare släckningen påbörjas, desto mindre äro i regel utsikterna för en snabb släckning, och desto större bliva skadorna. För att kunna bygga upp ett effektivt och slagkraftigt brandväsende, måste därför även alarmeringsfrågan finna en lämplig lösning. Vi måste komma ihåg, att den materiel som på brandstationen står till brandkårens förfogande ej har någon inverkan på släckningen, utan att detta är förhållandet först när materielen är i verksamhet på brandplatsen.

Under senare år har alarmeringsfrågan ägnats betydligt större uppmärksamhet än tidigare, vilket bland annat framgår av det förhållandet, att den nya brandlagstiftningen fäster större vikt vid alarmeringen än vad tidigare varit fallet. Enär varken brandlagen, brandstadsen eller normalbrandordningarna lämna närmare direktiv om hur brandalarmeringen skall ordnas i olika fall, avser Riksbrandinspektören att utgiva särskilda anvisningar angående sättet för brandalarmeringens ordnande inom olika orter.

Släckningsresultatet är som nämnts, i hög grad beroende på hur snart efter eldens utbrott, släckningen kan igångsättas. Detta gäller i särskilt hög grad för mindre brandkårer, där som regel möjligheter icke finnas att påbörja släckningen med samma överlägsenhet i personal och materiel, som fallet är vid de större brandkåren. Till detta kommer, att de mindre brandkåren ej ha samma möjligheter att vid behov erhålla snabb förstärkning, då varken materiel eller personal är tillräcklig för flera utryckningar, och släckningshjälp från angränsande kommuner på grund av stora avstånd i allmänhet ej kan vara i verksamhet på brandplatsen förrän relativt sent.

För att få ett begrepp om betydelsen av de olika tidsintervaller man har att räkna med från det att en eldsvåda börjar till dess den är släckt, hänvisas till

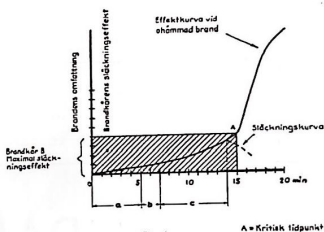


Fig. 1

figur 1, där den heldragna kurvan avser att ge ett uttryck för effektutvecklingen hos en eldsvåda uttryckt som funktion av tiden. Den uppritade kurvan kan anses representera händelseförloppet hos en brand med ganska normalt förlopp. Oändligt många kurvor kunna givetvis komma i fråga, från sådana, som på grund av brandens explosionsartade utbredning stiger nära parallellt med vertikalaxeln, till sådana som på grund av brandens långsamma utbredning, i början, och under lång tid löper nära parallellt med horisontalaxeln för att därefter så småningom stiga i höjden. På figuren kunna vi skilja på följande tidsintervaller:

- a = den tid som förflyter från eldens utbrott, till dess att den upptäckes,
- b = den tid som förflyter från eldens upptäckt till dess att brandkåren alarmeras,
- c = den tid som förflyter från brandkårens alarmering, till dess att släckningen igångsättes.

Med undantag för de fall, där eldsvådan inträffar under pågående arbete och där personal finnes närvarande, eller där eldsvådetillbudet alarmeras genom en till brandkåren ansluten automatisk brandalarmanläggning, eller vattensprinkleranläggning är det tillfälligheterna som avgöra längden på tidsintervallet a. Vid flertalet eldsvådor och särskilt de, som inträffa nattetid, måste man räkna med att tidpunkten för brandens upptäckt är helt beroende på slumpen. För att få tiden a så kort som möjligt, är det därför lämpligt med en brandkårsansluten automatisk brandalarmanläggning, varigenom eldsvådan själv alarmerar brandkåren praktiskt taget omedelbart efter brandens utbrott. Härigenom kan tidsintervallet a reduceras till ett minimum, sam-

tidigt som det nedan beskrivna intervall-  
let  $b$  blir lika med noll.

I andra fall än det ovan nämnda är  
längden av tidsintervallet  $b$  beroende på  
de möjligheter, som stå till buds för  
brandkårens alarmering. Är alarmerings-  
frågan ordnad på ett tillfredsställande  
sätt, blir tidsintervallet  $b$  kort, vilket  
inverkar förmånligt på släckningsresul-  
tatet, under det att i andra fall inter-  
valleret  $b$  kan bli mycket långt, vilket har  
motsatt verkan.

Tidsintervallet  $c$  är beroende på det  
brinnande objektets avstånd från brand-  
stationen, utryckningshastigheten samt  
den tid som åtgår efter framkomsten till  
brandplatsen för att få erforderligt antal  
vattenstrålar i verksamhet. Detta  
tidsintervall kan man, om man räknar  
med en välorganiserad och välövad brand-  
kår, som regel ej öva något inflytande  
på, då detta till sin väsentliga del är  
beroende på det brinnande objektets av-  
stånd från brandstationen och man har  
att förutsätta att både utryckningen in-  
om stationen, körhastigheten till brand-  
platsen samt slangutläggningen som regel  
alltid sker med ett för en sådan  
brandkår normalt tempo.

På den i figuren angivna kurvan rep-  
resenterar X-axeln (horisontalaxeln), tiden,  
under det att Y-axeln (vertikal-  
axeln) är avsedd att representera värme-  
utvecklingen (effektutvecklingen) hos  
eldsvådan. Y-axeln kan därjämte anses  
utgöra en värdemätare för erforderlig  
vattenkvantitet för släckning av en elds-  
våda av en viss omfattning.

När en brand utbrutit stiger värmeut-  
vecklingen efter en viss kurva t. ex. den  
som angivits i figuren. Kurvens brant-  
het, d. v. s. brandens tillväxt per sekund,  
är beroende på många faktorer så-  
som byggnadsmateriel, dragförhållanden,  
byggnadskonstruktion, sektionering, in-  
ventarier m. m. Efter en viss tid, t. ex.  
i föreliggande fall 15 min., har elden upp-  
nått en sådan effekt att om släckning  
skall kunna utföras framgångsrikt vid  
denna tidpunkt måste en viss minimi-  
kvantitet vatten tillföras per/sek. *Ju större  
vattenkvantitet* som tillföres utöver  
den som ovan angivits som minimikvan-  
titet och som förutsättes nyttiggöras  
för släckningen, desto snabbare sker  
släckningen. Tillföres å andra sidan  
för *liten vattenkvantitet* tilltar effektut-  
vecklingen vilket innebär, att eldsvådan  
tilltar i omfattning. Varje brandkår har  
i ett visst läge en övre gräns att räkna  
med när det gäller tillförd maximal vat-  
tenmängd per/sek. För att en effektiv  
släckning skall kunna verkställas vid det  
i figuren förutsatta fallet fordras att den  
förutsatta minimikvantiteten per sekund  
kan tillföras det brinnande objektet och  
nyttiggöras för släckningen innan eldens

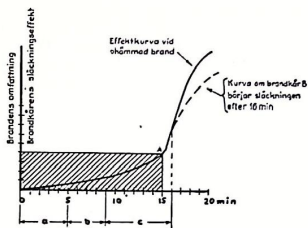


Fig.2

omfattning är så stor, att kurvan skär  
den horisontella linje i diagrammet, som  
avsar att representera ifrågavarande  
brandkårens maximala släckningsförmåga  
(tillförd och för släckningen nyttiggjord  
vattenkvantitet per sekund).

Summan av de angivna tidsintervaller-  
na ( $a+b+c$ ) måste i anslutning till vad  
som ovan sagts, vara mindre än den tid,  
som förflyter från eldens utbrott till den  
tidpunkt där kurvan skär den kritiska  
punkten, (den horisontella linje som an-  
ger den tänkta brandkårens maximala  
släckningsförmåga), om släckningsresul-  
tatet skall bli lyckat.

Om man bortser från de förhållande-  
vis få tillfällen, där en brandkårsan-  
sluten automatisk brandalarmanläggning  
eller vattensprinkleranläggning finnes  
installerad, är det framför allt tids-  
avsnittet  $b$  på vilket man kan utöva  
någon större inverkan när det gäller att  
få summan  $a+b+c$  så liten som möjligt.

Är det på en ort väl sörjt för brand-  
kårens alarmering kan denna tid ned-  
bringas till 1/2 eller 1 minut, medan  
det i andra fall kan ta både 4 och 5  
minuter eller mera för brandkårens alar-  
mering. En tidsskillnad på 3 eller 4 mi-  
nuter kan enligt vad som framgår av det  
föregående vara av avgörande betydelse  
för släckningsresultatet. *Ju brantare  
kurvan stiger desto mera ha dessa spa-  
rade minuter att betyda.*

Det är nationalekonomiskt nödvändigt,  
med en lämplig avvägning av kostnader-  
na för ett effektivt brandförsvaret mellan  
de ytterligheter, som representeras å ena  
sidan, av de värden, som årigens skulle  
spolieras om något brandförsvaret över  
huvudtaget icke fanns, och å andra si-  
dan de kostnader som brandförsvaret  
skulle betinga om brandskadorna per år  
skulle hållas nere vid noll. En sådan me-  
delväg är även nödvändig, i vad mån det  
gäller alarmeringens effektiva ordnande.  
Ytterligheterna vad alarmeringen beträffar  
kan anses sträcka sig mellan å ena  
sidan enbart budskändning, och den andra

där man skyddar varje brännbart objekt genom t. ex. brandkårsanslutna automatiska brandalarmanläggningar. Det gäller även här att finna den väg, som ger den nationalekonomiskt sett lämpliga avvägningen mellan kostnader och effektivitet.

Genom det faktum att vi i vårt land under senare år fått ett mycket utbrett telefonnät ha vi erhållit synnerligen goda möjligheter för en betydligt snabbare alarmering än vad som tidigare varit möjligt. Härmed är dock icke sagt, att det skulle vara omotiverat eller ekonomiskt oförsvarbart, att utöver de möjligheter telefonen erbjuder för alarmering, även installera särskilda anläggningar avsedda enbart för brandalarmering såsom brandalarmeringsanläggningar och automatiska brandalarmanläggningar.

En del av de skäl, som ibland framföras mot behovet av särskilda brandalarmeringsanläggningar som komplement till befintligt telefonnät, är att det hos oss finnes så gott om telefoner och att det i utlandet för brandalarmering användes enbart befintliga telefonanläggningar, samt att ett så förhållandevis litet antal larm för eldsvåda avgivas över redan befintliga brandalarmeringsanläggningar att man ifrågasätter deras berättigande. Vad för övrigt utlandet beträffar finnes även där både i större och mindre städer brandtelegrafanläggningar, om än icke i den omfattning, som hos oss.

Trots att telefonerna här i Sverige ha betydligt större utbredning än i de flesta andra länder, är möjligheterna att i städer och stadsliknande samhällen på kvällarna och nattetid per telefon snabbt kunna överföra ett meddelande till brandkåren, betydligt begränsade på grund av att butikerna äro stängda och fastigheternas portar låsta, vilket man lätt själv kan konstatera. De nattetid inträffade eldsvådorna äro dessutom oftast de farligaste på grund av att de upptäckas relativt sent och då hunnit få stor omfattning. I en stads ytterområden och, i villaområden finnes ej heller telefon i varje villa, och en främling på platsen har ej samma möjligheter att finna rätt på en telefon, som den, som känner till de lokala förhållandena. Telefonnäten äro icke anordnade med tanke på att tillfredsställa de krav, som i vissa hänseenden och fall måste ställas på anordningar för brandalarmering, vilket bland annat innebär att under vissa förhållanden snabb förbindelse ej kan erhållas med brandkåren på grund av att telefonstationerna under vissa tider kunna vara hårt belastade och att i huvudkablar samtliga ledningar kunna vara upptagna

för samtal. Det händer icke så sällan, att väntetider på både 1 minut och mera uppstår innan påringningssignal erhålles. Ledningarna äro ej *vilströmskontrollerade*, vilket ur säkerhetssynpunkt måste anses som ett elementärt krav för alla slag av säkerhetsanläggningar.

Vore det årliga antalet eldsvådor och de sammanlagda årliga brandskadorna obetydliga, kunde med hänsyn till vad som tidigare framhållits ifrågasättas om tillräckliga skäl fanns för anskaffandet av särskilda anläggningar enbart för brandalarmering. I vårt land kunna vi emellertid varken påstå att antalet eldsvådor per år är litet och ännu mindre påstå att de årliga brandskadeförlusterna röra sig om obetydliga belopp. Tvärtom äro de årliga brandskadorna så pass stora, att det i vårt land torde vara långt kvar till den punkt, där man kan tala om att de kostnader som investeras i brandskyddsåtgärder icke äro nationalekonomiskt försvarbara. En mycket liten del av dessa kostnader komma på anläggningar för brandalarmering. Även om anläggningar för större och medelstora städer uppgå till rätt betydande belopp, bli de årliga kostnaderna med hänsyn till anläggningarnas livslängd ej särskilt stora. Därvid är att märka, att de brandalarmeringsanläggningar som numera komma till utförande för städer och större samhällen, ej endast avses som brandalarmeringsanläggningar utan jämväl som polisalarm-, hjälptelefon- och civilförsvarstelefonanläggningar. Härigenom komma anläggningarna för städerna till mycket större användning och det är då icke mera än riktigt att en uppdelning av anläggningskostnaden sker både på polisverk, civilförsvar och brandkår.

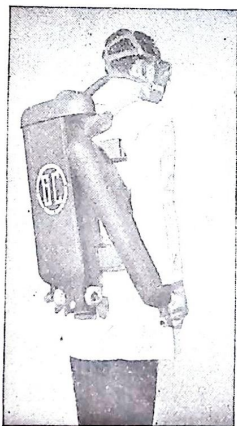
De uppgifter, som framgå av brandkårens årsredogörelser lämna ej någon riktig bild av proportionen mellan antalet alarmeringar per brandskåp och genom telefon. Vid en sådan jämförelse får man fram ett förhållandetal, som ej på något sätt ger den verkliga bilden av detta förhållande. Om man däremot, med ledning av en del medelstora brandkårers utryckningsjournaler gör en jämförelse mellan antalet eldsvådor till vilka larm skett från brandskåp i förhållande till totala antalet eldsvådelarm, och hänsyn toges till att jämförelsen endast avser det område inom vilket brandskåp finnas, kommer man fram till att mellan 20 och 30 % av totala antalet larm inkomma per brandskåp. Det finnes en medelstor stad här i landet där under de senaste åren över 50 % av alla larm för eldsvåda i första hand avgivits från

Hrr brandchefer. Insänd prenumerationslistan snarast!

# Andningsapparater med tryckluft

## erbjuda många fördelar

1. Sval och behaglig luftström.
2. Intet andningsmotstånd.  
(Automatisk reglering av lufttillförseln.)
3. Säkerhetsanordningar.  
Manometer som anger trycket i behållarna.  
Visselpipa som automatiskt ger signal, då trycket i behållaren sjunkit till 40 kg. och c:a 120 l. luft återstår.
4. Enkel konstruktion och mycket lättskötta.
5. Billiga i drift.
6. Stort synfält. (Se vidstående bild.)



Apparaten består av två 4 l. behållare, rymmande 1600 l. luft under 200 kg tryck. Den levereras även med 3 l. behållare och på begäran med förvaringsväska av plåt.

Genom en slang från behållarna tillföres luften till ansiktsmasken. En ventil reglerar därvid automatiskt tillförseln efter behov. Luften blåser samtidigt bort imma från siktrutan, varför inga klarskivor behöver användas.

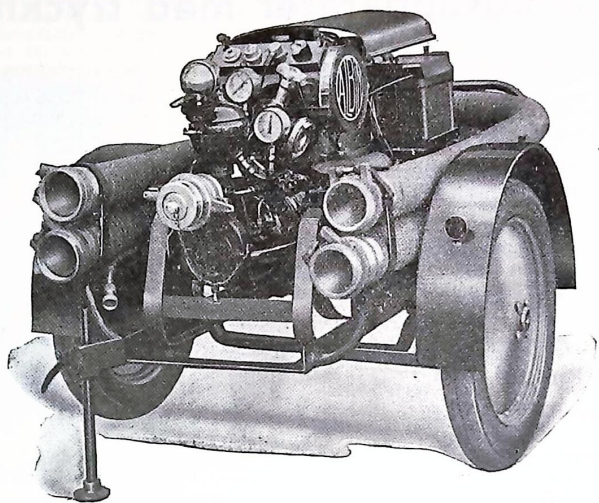
Luften i de två behållarna förbrukas på c:a 50 min. vid medelsvårt arbete. Apparatus användningstid är dock obegränsad, då man genom ett enkelt handgrepp kan byta behållare under pågående arbete. Andningsapparaten är lika effektiv för arbete i rök som under vatten.

Vikt för apparat med 3 l. behållare c:a 12 kg., med 4 l. behållare c:a 14 kg.

Begär offert från ensamförsäljaren.

# Allmänna Brandredskapsaffären AB

E. BERGSTRÖM



## MOTORSPRUTAN ALBIN-800

den enda sprutan av lättare typ som kan förses med elektrisk start. Sådan kan även påmonteras efteråt på tidigare levererade sprutor. Elektrisk start har sin stora betydelse särskilt vintertid. Elektriska utrustningar kan åter levereras om ett par månader.

*Begär offert!*



**ALBIN MOTOR** ADRESS OCH TELEFON (NAMNANROP): ALBIN MOTOR  
**KRISTINEHAMN**

brandskåp. Skulle man göra en motsvarande undersökning, avseende endast den del av dygnet, som gäller kvällen och natten, skulle det angivna procentuella förhållandet för brandskåpens del komma att ställa sig ännu fördelaktigare. Om man samtidigt jämför antalet brandskåp inom ett visst område med antalet inom samma område befintliga telefoner, finner man att telefonernas antal är vida större än brandskåpens. Att trots detta ett förhållandevis så stort antal larm avgivas från brandskåp ger ytterligare belägg för brandskåpens stora berättigande ur alarmeringssynpunkt. Även om på många platser brandskåpen relativt sällan komma till användning, måste man lägga på minnet att brandskåpen skola finnas lätt tillgängliga för att om ett eldsvådetillbud inträffar, ge möjlighet för en snabb alarmering av brandkåren.

Likaväl som man anskaffar försäkringar för att vara säkerställd om något skulle inträffa eller en brandkår anskaffar en maskindriven stege för att användas vid förekommande fall, finns det väl ingen som påstår, att försäkringar äro onödiga av den anledningen att det så sällan inträffar olycksfall eller att en maskindriven stege är onödig därför att man under flera år icke haft någon användning för densamma. I samtliga fall, antingen det avser brandskåp, försäkringar eller stege, gäller att anskaffningen sker för att gardera sig för obehagliga överraskningar i form av brandkatastrofer, olycksfall och liknande.

I vårt land räknar man inom alla områden med stor säkerhetsmarginal och förstklassig kvalitet på utrustningar och anläggningar. Att man därför, under hänvisning till att det går bra med enkla anordningar i andra länder, rekommenderar en försämring av hos oss uppnådd standard kan icke vara riktigt och ännu mindre om man tar hänsyn till antalet eldsvådor och skadebeloppen per år i vårt land i jämförelse med andra länder.

Anledningen till att brandtelegrafanläggningar som regel utföras med ledningslingor ligger däri, att kostnaderna för ledningsnätet vid ett sådant utförande bliva betydligt lägre än vid ett direktlinjesystem, där från varje brandskåp erfordras en direkt 2-trådig förbindelse till brandstationen. För att erhålla en lägesindikering från brandskåp inkopplade i slingor erfordras ett särskilt signalverk, vilket icke erfordras om direkta linjer användas. Skåpen kunna härigenom vid ett direkt-linjesystem utföras till en lägre kostnad än vid ett system med skåpen inkopplade i ledningslingor. I det föregående fallet blir led-

ningsnätet mycket dyrbarare än i det senare, vilket gör att den kostnadsbesparing, som vinnes genom skåpens enklare utförande, uppväges av det dyrare ledningsnätet.

I ovanstående har ej hänsyn tagits till den utgående signalen till brandmännen. Har man brandtelegrafsystem med slingor kan i samma ledningsnät som brandskåpen även inkopplas larmklockor för placering i brandmännens bostäder och på deras arbetsplatser, under det att om anläggningen utföres som ett direkt-linjesystem särskilda ledningslingor måste framdragas till larmklockorna. Medan man vid ett slingsystem således får ledningsnätet för larmklockorna mer eller mindre på köpet genom att dessa inkopplas i brandskåpsledningarna, måste man vid direkt-linjesystemet räkna med särskilda ledningar för dessa, vilket medför extra kostnader. Man kan visserligen tänka sig, att vid anläggningar enligt direkt-linjesystemet en signalfördelare, ansluten till ortens telefonväxel, kommer till användning, varigenom vid larm från brandskåp, uppringning sker på telefonapparater i brandmännens bostäder och på deras arbetsplatser, men även en sådan lösning av problemet kommer att medföra större kostnader än om brandskåp och klockor kunna inkopplas i samma slingor. Trots detta kan det ibland, där man fäster stort avseende vid kvalitativt god telefonförbindelse mellan brandskåpen och stationen, vara motiverat att utföra anläggningar enligt system "direkta linjer".

G. Bergh.

Med tack för det  
gångna året

tillönskas

EN GOD JUL och  
ETT GOTT NYTT ÅR!

RED.

## Halmstacks placering ur brandskyddssynpunkt i förhållande till vissa byggnader

Av föredraganden i regeringsrätten Stig Wernstedt.

Den 7 november 1947 har Kungl. Maj:t i anledning av besvär av ett tiotal kommuner och brandförsvarsförbund i södra och mellersta Sverige meddelat beslut angående förläggandet av stack av otröskad gröda, halm eller hö i förhållande till vissa byggnader.

Frågan om dessa stackars placering har alltså sedan den nya brandlagstiftningens ikraftträdande den 1/1 1945 — dessförinnan kunde dessa stackar placeras utan hänsynstagande till byggnad, för såvitt ej i försäkringsavtal annat bestämts — varit föremål för livliga och ofta återkommande debatter och opinionsyttringar bland jordbrukare, kommunalmän, brandfolk och även i riksdagen. Problemet gäller den rätta avvägningen mellan å ena sidan brandskyddsintresset och å andra sidan intresset att ej försvåra jordbrukets rationella drift.

Enligt 11 § i 1944 års brandlag är ägare av byggnad skyldig att vidtaga nödiga åtgärder till förebyggande av brand, i den mån de ej medföra oskälig kostnad. I den av riksbrandinspektören med biträde av sakkunniga utarbetade normalbrandordningen, vilken är avsedd att vara ett vägledande exempel vid fastställande av de kommunala brandordningarna, har intagits bl. a. följande bestämmelser: "Ej må någon så handhava eld eller eldfarligt föremål att brand därav lätt kan uppstå. Det är sålunda förbjudet bland annat att anbringa stack av otröskad gröda, halm eller hö på närmare avstånd än 12 meter från stall, ladugård, loge eller byggnad med eldstad."

I en interpellation vid 1946 års riksdag frågade riksdagsmannen Hansson i Skegrie kommunikationsministern om denne observerat svårigheten att tillämpa normalbrandordningens bestämmelse, att halmstack skulle placeras på minst 12 meters avstånd från byggnad, och om kommunikationsministern vore villig medverka till att lättnader i berörda avseende mera generellt kunde lämnas sådana områden, där påtalade svårigheter förefunnas, så att stack av otröskad gröda, halm eller hö kunde få anbringas å minst 6 meters avstånd från byggnad. I sitt svar förklarade kommunikationsministern, att några åtgärder från hans sida icke kunde anses motiverade i syfte att i viss riktning påverka kommunerna och

länsstyrelserna vid deras ställningstagande till denna fråga. I de flesta fall syntes 12-metersregeln vara fullt befogad och ej behöva medföra någon oskälig belastning för jordbrukarna. Det borde emellertid ihågkommas att normalbrandordningen ej kunde i oförändrat skick passa för alla kommuner.

### ENDAST SMÅ JÄMKNINGAR.

Normalbrandordningens ovannämnda föreskrifter synas emellertid ha oförändrade intagits i flertalet kommunala brandordningar. En del kommuner ha emellertid ansett dessa bestämmelser alltför stränga och därför vid antagande av brandordning uteslutit eller uppmjukat bestämmelserna. Endast en länsstyrelse, Kopparbergs, synes ha gått med på att slopa dessa föreskrifter i vissa lokala brandordningar. I det övervägande antalet fall ha länsstyrelserna endast medgivit jämförelsevis små jämkningar. I Malmöhus län har t. ex. undantag medgivits allenast så till vida att avståndet finge, där särskilda skäl föreläge, för stack av otröskad gröda under tiden augusti—oktober minskas intill 6 meter. Envar av länsstyrelserna i Kalmar, Göteborgs och Bohus samt Västmanlands län ha endast ansett sig kunna gå med på en minskning av 12-metersavståndet, i den mån länsstyrelsen efter prövning i varje särskilt fall så finner skäligt. Denna undantagsbestämmelse är identisk med den föreskrift, som av Kungl. Maj:t meddelats den 2 november 1946 på besvär av Hallingebergs kommun, (det enda "halmstacksmål", som före de nu omhandlade varit föremål för Kungl. Maj:ts bedömning).

I motioner vid 1947 års riksdag ha ett antal riksdagsmän anhållit att Kungl. Maj:t ville utfärda sådana bestämmelser att länsstyrelserna vid fastställande av brandordningar göras uppmärksamma på att normalbrandordningarna icke kunna oförändrade passa för alla fall och att bestämmelsen i brandlagen om skyldighet för fastighetsägare att vidtaga de åtgärder, som ur brandskyddssynpunkt äro nödvändiga, måste tillämpas med måttfullhet och med iakttagande av att kostnaderna för brandskyddsåtgärderna stå i rimligt förhållande till de värden, som



skola skyddas. Av ett stort antal riksdagsmän har vidare motionerats om att normalbrandordningens bestämmelse om halmstacks placering måtte slopas. Till första lagutskottet, som behandlat motionerna (utl. nr 39), har bl. a. avgivits ett yttrande av riksbrandinspektören, däri denne föreslagit, att normalbrandordningarna skulle innehålla den av länsstyrelsen i Malmöhus län tillämpade undantagsbestämmelsen om att stack av otröskad gröda finge placeras intill 6 meter från förutnämnda ekonomibyggnader och byggnad med eldstad under tiden augusti—oktober. Därför har riksbrandinspektören förordat följande undantagsbestämmelse: Där hinder uppstår att lägga stack på 12 meters avstånd från nämnda byggnader på grund av tomt-, mark- eller byggnadsförhållanden, kan brandchef eller brandsynenämnd lämna tillstånd till stacks uppläggande på mindre avstånd än vad nu sagts. Detta avstånd får dock ej understiga 9 meter. Erfordras i undantagsfall ett mindre avstånd än 9 meter skall länsstyrelse lämna bifall härtill.

#### LAGUTSKOTTET MOT SLOPANDET.

Första lagutskottet uttalade att ett slopande av avståndsbestämmelser kunde medföra att fastighetsägare i kortsynt optimism komme att underskatta brandfaran och lägga stacken på kortare avstånd än som kunde anses betryggande. Den enskildes privatekonomiska intresse finge dock icke vara avgörande, utan frågan måste liksom då det gällde brandskyddsfrågor i allmänhet ses även ur nationalekonomiska och andra allmänna synpunkter. Utskottet ansåge att 12-metersavståndet innebure en för normalfallen lämplig avvägning mellan å ena sidan brandskyddets krav samt å andra sidan kommunernas och fastighetsägarnas intresse av en rimlig och

smidig tillämpning av brandlagstiftningen. Emellertid ansåge utskottet sig kunna förorda de av riksbrandinspektören föreslagna uppmjukningarna i avståndsbestämmelsen, dock med den ändringen att undantaget för stack av otröskad gröda kunde få gälla även november månad. Utskottet uttalade någon tvekan om dispensprövningen borde helt läggas i lokal myndighets hand eller i vissa fall tillkomma länsstyrelsen. Utskottet hemställde att riksdagen måtte hos Kungl. Maj:t anhålla att utskottets uttalanden bringades till länsstyrelsens kännedom. Utskottets hemställan bifölls av riksdagen i första kammaren efter uppresning och i andra kammaren efter lång debatt med 99 röster mot 68. Minoriteternas yrkanden gingo ut på att bestämmelsen om 12-metersavståndet borde uteslutas ur brandordningarna.

I anledning av uppdrag av Kungl. Maj:t har riksbrandinspektören i cirku-lärskrivelse till länsstyrelserna anmodat dem att beakta vad första lagutskottet yttrat.

I de "halmstacksmål" som i november 1947 avgjorts av Kungl. Maj:t, ha sex avsett besvärskandens från kommuner eller brandförsvarsförbund i Malmöhus län om att ifrågavarande avstånd måtte få minskas till 6 meter. Samma yrkande har, såvitt angår avståndet mellan stack och stall, loge eller annan byggnad utan eldstad, framställt av en kommun i Kalmar län. En kommun i Västmanland har velat få fastställelse å en föreskrift om förbud att anbringa stack närmare stall, ladugård, loge eller byggnad med eldstad än vad i brandlagen, brandstadgans \* landsbygdsbestämmelser och vederbörande brandstodsbolags reglementen föreskrives. Slutligen har en kommun i Göteborgs och Bohus län hemställt om fastställelse å en brandordning utan avståndsbestämmelse.

Det må här anmärkas, att länsstyrelserna i samtliga här nämnda mål utom ett meddelat sina beslut om vägran att

## Nyhet från Brissmans:

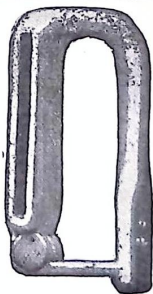
### BÄLTHAKE AV HÄRDAD LÄTTMETALL

Legeringens hållfasthet 25—30 kg. pr kvmm. C:a 33 % lägre vikt än hakar av järn eller stål. Bättre bromsverkan enär haken blir grövre. Mindre slitage å manskapslinan. Absolut säkert fäste ty kläppen vilar i ett spår. Helt rostfri, lågt pris. Färdiga bälten, omgärdade leverans. Patentsökt.

## BRISSMANS BRANDREDSKAP

HALMSTAD

Tel. 3333



fastställa brandordningar, avfattade i enlighet med kommunernas nyss refererade yrkanden, innan första lagutskottet avgivit sitt ovannämnda utlåtande.

Innan målen avgjordes av Kungl. Maj:t i statsrådet ha de föredragits den 22 oktober 1947 i regeringsrätten, som därvid meddelat följande beslut.\*)

**REGERINGSRÄTTEN VILL  
HA 12 M.-GRÄNSEN SOM  
NORM.**

Regeringsrätten anser det ur brandskyddssynpunkt vara erforderligt, att brandordningen innehåller bestämmelse rörande förläggande av stack av otröskad gröda, halm eller hö i förhållande till bebyggelsen. Såsom allmän regel läser böra stadgas förbud att anbringa sådan stack på närmare avstånd än tolv meter från stall, ladugård, loge eller därmed sammanbyggd byggnad med eldstad. I vissa fall torde dock förhållandena vara sådana att eftergift från regeln bör ifrågakomma. Lämpligen synes härutinnan kunna i brandordningen föreskrivas, att nämnda avstånd må minskas intill sex meter, i vad avser stack av otröskad gröda under månaderna augusti—november, och eljest då länsstyrelsen för särskilda fall det medgiver. Regeringsrätten hemställer, att Kungl. Maj:t mätte på grund av vad sålunda anförts fastställa det slut länsstyrelsens resolution innehåller.

Av de i beslutet deltagande fem ledamöterna har en reserverat sig och för sin del avfattat ett beslut i huvudsaklig överensstämmelse med vad första lagutskottet förordat.

Att regeringsrättens majoritet ej ansett sig kunna förorda att dispensrätten överlåtes åt brandsynerämnd kan antagas ha sin grund däri, att länsstyrelsen torde ha större förutsättningar än brandsynerämnden att, vid bedömandet av om undantag bör medges, taga hänsyn till de nationalekonomiska och allmänna synpunkter, vilka, såsom första lagutskottet uttalar, härvidlag måste anläggas. Även följande synpunkter kunna ha inverkat på regeringsrättens ståndpunkttagande. Då en dispens av den lokala brandmyndigheten enligt utskottets utlåtande endast skulle få medges om detta föranleddes av mark- eller byggnadsförhållanden, men ej, som reserveranten i utskottet hävdar, även av hänsyn till arbetskraftsförhållanden, torde särskild snabbhet i avgörandet ej vara erforderlig. Jordbrukarna kunna, då hänsyn endast får tas till tämligen konstanta förhållanden, i

god tid lämna in sina dispensansökningar. Slutligen kan befaras att, om avgörandet lägges i brandsynerämndens hand, denna myndighet blir alltför frikostig i sin dispensgivning.

Vid målens föredragning inför Kungl. Maj:t i statsrådet den 7 november 1947 har emellertid Kungl. Maj:t intagit en liberalare ståndpunkt än regeringsrättens och t. o. m. än den mening, som riksdagen omfattat. Beslutet\*) lyder sålunda:

Ur brandskyddssynpunkt får anses erforderligt, att brandordningen innehåller förbud att anbringa stack av otröskad gröda, halm eller hö på närmare avstånd än tolv meter från stall, ladugård, loge eller därmed sammanbyggd byggnad eller byggnad med eldstad, dock att under månaderna augusti—november stack av otröskad gröda må anbringas på ett avstånd icke understigande sex meter från sådan bebyggelse. Från angivna förbud bör möjlighet till andra eftergifter icke beredas än att avståndet må, där mark- eller byggnadsförhållanden eller andra särskilda omständigheter det föranleda, minskas intill nio meter efter medgivande av brandsynerämnden och under nio meter efter medgivande av länsstyrelsen. På grund av vad sålunda anförts finner Kungl. Maj:t ej skäl att göra ändring i det slut länsstyrelsens resolution innehåller.

Som synes skiljer sig Kungl. Maj:ts beslut från den linje, som samlat majoritet inom riksdagen, i huvudsak endast därunder att Kungl. Maj:t ansett att brandsynerämnderna skola äga rätt att medge avståndsminskning ned till 9 meter när, förutom mark- eller byggnadsförhållanden, andra särskilda omständigheter det föranleda. Som ett exempel på sådana särskilda skäl kan nämnas en akut brist på arbetskraft inom jordbruket vid tröskningstillfälle, om samtidigt förhållandena på den allmänna arbetsmarknaden äro sådana, att nödig arbets hjälp icke kan anskaffas på de vägar, som normalt stå en förutseende arbetsgivare till buds.

**Mössmärken  
Gradbeteckningar  
Armbindlar  
Tjänsteålderstecken**

**Aug. Holts Gulddragerifabriks A.-B.**

Mäster Samuelsgatan 67 STOCKHOLM  
Tel. 20 78 58 och 10 05 33

\*) Här återges endast ett av de i målen meddelade besluten, vilka alla äro likalydande i de hänseenden, varom här är fråga.

## HAN STOD I RÖK OCH DAMM

Det brinner, det brinner! Den lilla brandkåren på landsbygden har redan alarmerats. Med berömvärd snabbhet antrar de välutrustade brandmännen vagnarna. Motorerna brummar. Under siréners och signalklockors ljud kör kåren fram till brandplatsen. Brandchefen noterar rekordsnabb utryckning. Slangutläggningen är i full gång. Sprutorna är redan i farten. Men *var* brinner det i huset?

Rök tränger ut på många håll. Var är eldhärden? Utan andningsskydd tränar brandchefen in i portgången. En intensiv rök möter honom. Han tvingas att retirera. Vicechefen gör samma försök. Negativt!

Man kommer att tänka på rökmaskerna. Chefen gör en ny ansats. Denna gång med mask. Den irriterar genom sitt andningsmotstånd. Bristande träning. Vad masken dock skyddar bra mot röken! Han rusar en halv trappa upp. "Det här orkar jag inte. Jag måste ut igen."

En ung man i kåren vågar ett försök. Trots oträning i mask går det någorlunda. Ungdomens större fysiska vitalitet gör sig gällande. Sakta trevar han sig med en pyttsspruta i handen uppför trappan. Röken står som en mur för honom. Som väl är håller manskapslinan honom i kontakt med yttvärlden. Den hindrar honom att gå vilse, om han måste slå till reträtt.

Nu står han i övre våningen. Bara rök, ingen eld! Men det kan inte vara

möjligt: "Ingen rök utan eld". Färden går några meter vidare. Men se där! Där bolmar det. Det är genom en halvstängd garderobsdörr.

Fram till denna! Det brinner bland kläderna. Ut med några pyrande och rykande klädesplagg. — Det var en kvarglömd pipa. Några pumptag med sprutan. Elden är släckt.



Fig. 2.

Faran är över. Han slår upp fönstren. De brända klädesplaggen kastas ut. Röken väller ut. Han kan ta av sig masken.

Det, som kunnat bli en katastrof, har avvärjts. Det torra, orevetrade trähuset hade i den starka blåsten brunnit som fnöske, om elden fått fart. Den intilliggande sägen med miljonlager av snustorrt virke hade även kunnat stryka med. Med hjälp av rökmasken har detta förhållsats. Masken kostar några tior. Det andra en miljon.

Brandkåren fick sig en lärdom. Rökskyddet är ej till bara för syns skull.

Vid kommande övningar får rökmaskerna sin beskärda del. Till en början övar man sig att stillastående andas i dem. Det är underligt, hur snart man vänjer sig att andas i masken. Man försöker anpassa sig till en något djupare och lugnare andning än vanligt. Det är modellen.

Sedan övergår man till en sakta promenad i mask. Efter någon övning blir



Fig. 1.

en språngmarsch ej alltför påfrestande. Snart kommer redskapen fram. Ej heller arbetet med dem vållar till slut något besvär. Trots masken.

Övningarna med de små filtermaskerna är också billiga. Filterna förstörs icke i friska luften.

De stora CO-filterna mot koloxid får däremot vara. Luftfuktigheten har nämligen en förbrukande inverkan på dem. De skall sparas för allvarliga tillfällen. Men träningen i de små rökmaskerna räcker även för CO-skyddet.

En och annan övning i rök kostar man på sig. Som rökövningsrum kan exempelvis ett garage vara bra. Man söker göra det hela så realistiskt som möjligt. Brandmännen får i uppdrag att i den täta röken söka reda på något större föremål att bära ut. Det är en rolig övning. Den stimulerar till tävling manarna emellan. Och nyttigt är det att öva sig att orientera sig i rök. Sådan orientering är svår. Då är det bra med manskapslinan. Man känner sig säkrare, då vägen för återtagget på så sätt är markerad.



Fig. 3.

Förmågan att arbeta i mask underhålles så för framtiden. Detta sker genom regelbundet återkommande övningar.

Kåren har kommit underfund med att rökmaskerna hjälper den att följa den gyllene eldsläckningsregeln: "Branden skall angräpas i själva eldhärden. Detta skall ske på ett så tidigt stadium som möjligt." Tankarna återgår till trähusbranden. Huru mycket eld- och vattensskador skulle det blivit, om ej rökmaskerna funnits?

Rökskyddsmaterielen blir så föremål för samma intresse som allt övrigt. Den befinnes så viktig, att den bör komplet-



Fig. 4.

teras. En sakkunnig anlitas, som föreslår anskaffandet av en liten rökmask för varje man. Ett par utrustningar mot koloxid är även lämpligt. Behövs även något rökdykarskydd? Alltså syrgasapparater eller friskluftmasker. I detta fall rekommenderas en friskluftmask. Den är lätt att arbeta i och ännu en fördel är, att den ej kostar något att använda, samt att den är relativt billig att anskaffa.

Denna materiel upptages nu på brandchefens anslagsäskande, och han får, vad han begärt, då han har ett talande exempel att peka på.

Må detta vara en lärdom även för andra. Ha tillräckligt med rökskyddsmateriel! Tillse den alltid noga! Öva regelbundet med den!  
S. E. Q.

**INVARIT**  
för tak och väggar

**SVENSKA INVARIT A.B.**  
**KÖPING**

## Släckning av torvjordsbrand besvärligt och tidsödande

*Linköpings brandkår släckte i tre dygn med hjälp av militär.*

Tisdagen den 30 september kl. 15.15 kallades Linköpings brandkår till Säby gård för brand i stubb på starkt torvbemängd jord. Denna gård ligger ett par kilometer nordväst om stadsbebyggelsen, väster om sjön Roxen i St. Lars församling, vilken som bekant tillhör Linköping. Gårdens ägare, hr Tore Swanberg, alarmerade själv brandkåren. Omedelbart utskickades 2 brandbilar med transportabla motorsprutor, bemannade med 10 man.

### *Brandområdet — en fantastisk anblick.*

Vid brandmännens framkomst var anblicken av det brinnande jättestora fältet fantastisk. Elden svepte fram likt en präriebrand med stor snabbhet i östlig riktning mot Tornby gårds marker och byggnader. Släckningsarbetet igångsattes omedelbart och begärdes pr radio över brandkårens och polisens station förstärkning. Från brandkåren utskickades nu ytterligare en enhet med bil och transportabel motorspruta. Stadens borgarbrandkår, som alarmerats vid första uttryckningen, fick uppgifter dels vid brandplatsen, och fick dels tjänstgöra som stationsbevakning.

Det brinnande området, c:a 60.000 m<sup>2</sup>, var tidigare kärr, men har genom omfattande invallningar gjorts odlingsbart. Jorden är bördig och bär goda skördar, men är, som tidigare nämnts, torvbemängd i betydande omfattning till ett djup av 1—1,8 m. över lerjord.

Brandmännen placerade sina sprutor vid invallningsgravarna efter en besvärlig färd med bilarna över gårderna — en färd som under det fortgående släckningsarbetet fick göras om många gånger! Den första uppgiften blev att stoppa elden i dess spridningsriktning, gränsen mot Tornby. Med 5 ledningar från

3 motorsprutor genomdränktes området — detta vattenbälte hindrade effektivt eldens vidare spridning. Någon egentlig släckning av det stora fältet i sin helhet var ej denna dag att tänka på. Det pyrde och brann över hela området när mörkret inbröt. Under natten kastade vinden om, en spridning av elden i fältets västliga del var förestående. Släckningspersonalen omplacerades med hänsyn till denna omständighet, vidare gjordes klart för seriekörning med samtliga tre sprutor, varvid sprutan nr 1 pumpade vatten direkt från Roxen. Vattnet i invallningsgravarna hade utpumpats, varför denna manöver var nödvändig. C:a 1.850 m. slang hade nu utlagts.

### *Militär anländer — hinkar, spadar, hackor universalsredskap vid torvjordsbrand.*

Brandchef A. Leijonhufvud hemställde genom länsstyrelsen om militär handräddning. Efter inspektion av överjägmästare M. Juhlin Dannfelt kommanderades ett 70-tal man från T 1 till brandområdet. Militären anlände på morgonen den 1 oktober samt uppdelades omedelbart i grupper för speciella uppgifter. Ett vävkar uppställdes i brandområdets gränslinje, en slangledning höll karet ständigt fyllt, och med detta kar som vattenreservoar utförde huvuddelen av styrkan punktsläckning med hinkar å platser där elden var på väg mot djupet. Grävning för släckning av vissa grytor måste här och var företagas. Med 2 slangledningar företogs genomdräckning av området samt framför allt i dess gränslinjer i sin helhet. Diken i eldgränsen, som släckningsmanskapet färdigställt, vattenfylldes. Höga tuvor sönderhackades och avsläcktes — ett tidsödande jobb! I två dygn fortsatte släcknings-

arbetet av brandkåren och militären inman "den brinnande jorden" var släckt.

*Branden hotade betydande jordvärden. Elden troligen uppkommen genom gammal gryta.*

Vid västra delen av Roxens stränder, kring egendomarna Säby, Tornby och Ullevi, finnes stora odlade områden, som utvunnits genom invallningar. Tidigare har brandkåren vid tillfällena kallats till dessa områden för torvjordsbränder. Härvid har det alltid lyckats kåren, fast efter besvärligt arbete, att släcka torvjorden. Denna sista brand, som ju som nämn's gick fram över ett mycket stort område, hotade betydande värden. Går elden på djupet, vilket den vid detta tillfälle hade stor benägenhet att göra på grund av årets torra samt den eldfångda stubben, kan jorden bli obrukbar för ett 10-tal år framåt, ja, för all framtid. Torvjorden kan brinna i årtal. Att efter skörden bränna halm å dessa områden är helt förbjudet, enär ju brandkåren äger kännedom om de speciella risker som här föreligger en regnfattig sommar. Elden hade förmodligen uppkommit genom spridning från ett äldre brandområde, som brandkåren ej ätt kännedom om, där elden har pyrt hela sommaren och gått ned på djupet. Här fanns också, inom ett område av 25 m<sup>2</sup>, aska efter fullständig förbränning. Meterdjupt under asklagret pyrde och glödde det i torvjorden.

Sammanfattningsvis vidtogs följande åtgärder för eldens släckande:

- 1) Begränsning genom vattenbälte i fronten genom slangledning.
- 2) Punktsläckning med hinkar. Grävning och sönderhackning av brinnande torv, avsläckning.
- 3) Grävning av branddiken. Vattenfyllning av dessa.
- 4) Uppkörning av diken med traktor. Härvid beaktades, att icke gränslinjen för det eldhärjade området tangeras. Fyllning av dessa diken med vatten.
- 5) Allmän genomdränkning av området med slangledning. Kontinuerlig vakt-hållning.

Vid en brand av denna karaktär, som pågår så pass lång tid som tre dygn, får brandmännen god träning under relativt lugna förhållanden, sedan eldområdet väl har begränsats, i motorsprutornas drift och skötsel. Alla brandmän i kåren körde i tur och ordning sprutorna, utan att något fel uppstod. Sprutorna gingo sammanlagt 100 driftstimmar. Sammanlagd arbetstid för all personal som deltog i släckningen var 1.794 timmar.

E. L.

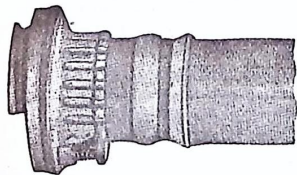
#### Uniformsreglementet.

Det på uppdrag av S. B. R. uppgjorda förslaget till nytt uniformsreglemente är f. n. utsänt på remiss för inhämtande av yttranden över detsamma. Tidigast på våren nästa år kan reglementet beräknas föreligga färdigt.

## Använd **Brissmans patenterade monteringshylsa av aluminium**

Svenskt pat. nr 116359

vid montering av Edra brandslangar.



Engelskt pat. nr 579395

Den starkaste och bästa hittills använda monteringsmetod, provad upp till 70 kg. tryck pr kvcm., skyddar slangen för sönderslagning mot kopplingshalsen, går lätt och fort att utföra utan förkunskap, ingen nitning. Begär broschyr och prislista. Provapparat sändes kostnadsfritt. Vi äro auktoriserade försäljare för Jonsereds slangar och all slang som levereras av oss monteras med den nya hylsan.

**BRISSMANS BRANDREDSKAP — HALMSTAD**

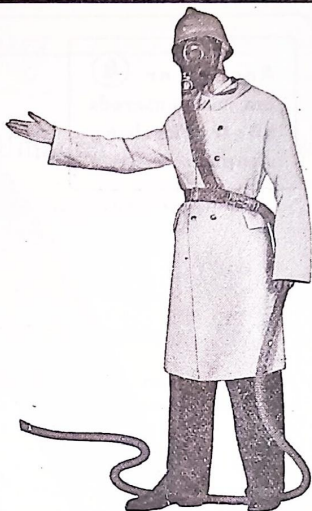
Inneh. f. Brandmästare F. Brissman — Norra Vägen 31 — Tel. 3333

## Ett *all round* andningskydd

### BICAPA friskluftmask



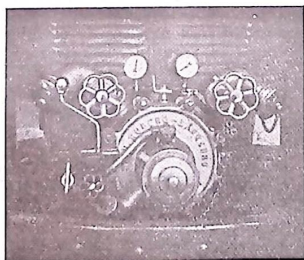
Vid vissa bränder med svår rökutveckling måste tyngre gasskydd användas. En syrgasmask kan emellertid ställa sig onödigt dyrbar. Då är Bicapap friskluftmask det rätta andningskyddet. Den gör bäraren oberoende av den omgivande luften — andningsduglig luft tillföres genom en slang, vars yttre ände befinner sig i friska luften — är lätt att bära och hindrar ej arbetet. Bicapap friskluftmask kan med fördel ersätta koloxid- och syrgasmasker vid ett flertal arbeten inom brand- och gasskyddet. Den blir dessutom i längden billigare genom att den praktiskt taget saknar detaljer, som förbrukas. Begär offert och närmare upplysningar!



**BIRGER CARLSON & Co. A - B**

Kaptensgatan 6 - STOCKHOLM - Tel. 67 91 30 (växel)

## FRONTPUMPAR



för upp till 2000 m/lit.  
vid 9 kg/cm<sup>2</sup>

Med avgasevakivering, olje-  
kylning och synkr. kopp-  
ling till motorn.

**WILH. RUBERG - LÅNGEBRO**

Tel. Kristianstad 10174 och 10178

Annons nr **④**  
om hur Jonsereds  
högtrycksslang  
skapas.



## Rundvävning av slang är precisionsarbete

Förr i tiden vävdes all brandslang platt, d. v. s. slangvecken uppstodo redan i vävstolen. Vid dessa s. k. maskinveck var slangvävnaden alltid svagare.

I och med att vävningstekniken hunnit så långt, att det var möjligt att väva slangens rund, försvunno maskinveckan — vävnaden blev absolut likformig och fri från svaga punkter.

Slangvävning har alltid fordrat stor precision och noggrannhet och detta gäller inte minst rundvävningen. Vid Jonsered, där vi ha över 90 års erfarenhet av slangtillverkning att bygga på, underkastas slangvävningen en minutiös kontroll för att slangens skall få en så jämn täthet som det över huvud är möjligt. Vävnings sker i vävstolar, som specialbyggs i våra egna verkstäder.

Och inte nog med, att vi noggrant kontrollera själva vävningen — varje färdigvävd slang vattenprovas för att utrona såväl täthet som motståndsförmåga mot höga tryck. Ni vet väl, att vi garantera vår slang till 35 kg. cm<sup>2</sup>!

Kompletera Er brandkårsutrustning med Jonsereds högtrycksslang av linne. Den är märkt med **2 blå ränder** — garanti-märket för högsta kvalitet.

Hemligheten med Jonsereds-slangens överlägsenhet ligger i följande 5 faktorer:

- ① Vi utvälja den rätta råvaran.
- ② Vi spinna råvaran till garn i eget spinneri.
- ③ Vi koka och specialbehandla garnet enligt en metod, som vi äro ensamma om.
- ④ Vi rundväva slangens enligt moderna tillverkningsprinciper.
- ⑤ Vi underkasta slangens en fortlöpande, minuttös kontroll betr. täthet och hållfasthet mot sprängning.

# Jonsereds

där tradition förenas med modern teknik

JONSEREDS FABRIKERS AKTIEBOLAG • JONSERED

GRUNDAT 1833

AUKTORISERADE ÅTERFÖRSÄLJARE:

BRISSMANS BRANDREDSKAP, Halmstad

H. A. B. HENRIKSSONS BRANDREDSKAP, Stockholm - Göteborg - Malmö - Sundsvall  
ODENIUS A.-B., Göteborg • A.-B. PUMPINDUSTRI, Göteborg - Stockholm - Malmö







## XVIII Allmänna

## brandkårsmannamötet

i Vasa

Av major Kay Ekdahl.

Vasa frivilliga brandkår hade i samband med brandmötet därstädes den 4—6 juli inbjudit från Malmö f. d. brandchefen A. Hæggeström, brandmästaren N. Holmström och FBK-chefen A. Liljegren samt undertecknad från Umeå. Hæggeström och undertecknad reste sjövägen från Umeå med den lilla finska skärgårdsbåten Pörtö, som under sommaren upprätthöll förbindelse med Umeå. Redan vid framkomsten till Vasa hamn blevo vi hjärtligt mottagna av brandbefäl från Vasa med FBK-chefen Felix Wester, stadens f. d. brandchef Emil Finell och nuvarande brandchefen Allan Lax i spetsen. Den för finnarna så bekanta gästfriheten fingo vi svenskar i mycket rikt mått erfarat i alla avseenden under de minnesrika dagarna i Vasa.

Vasa FBK, som bildades år 1868 är ej äldst i Finland, ty redan 1838 bildades en frivillig brandkår i Åbo (som omtalades i nr 10 av Brandkårstidskrift). Även före denna tid har det funnits mera primitiva brandorganisationer i Finland, då t. ex. Vasa fick sin första brandspruta 1707 med brandvakter, som utropade de kända orden "klockan är — slagen. Gud bevara staden från eld och brand." Ett för Vasa FBK säreget förhållande är, att kåren sedan 1887 äger ett eget klubbhus med samlingslokal, rikt på gamla minnen av olika slag. Kårens manskapsstyrka är nu 35 man samt har två brandbilar och två motorsprutor, har modernt alarmsystem och är givetvis en slagkraftig reserv till Vasa yrkesbrandkår.

När ordföranden i Centralstyrelsen

ingenjör Väinö Niemistö första mötesdagen, efter hälsningsanförande av f. d. brandchefen Finell, öppnade mötet i stadshusets festsal var denna fylld till sista plats och omkring 400 personer beräknades närvara. Ordföranden påminnte om att "vårt krig mot våra fiender upphör aldrig, utan fortsätter även under fredens dagar". Rektorn för brandskolan Leo Personen höll ett intressant föredrag om strävanden till samarbete i brandvårnsverksamheten åren 1908—1947. Vi svenskar voro synnerligen tacksamma för att som regel gjordes en kort sammanfattning efter varje anförande. Andra dagen upptog bl. a. en mycket intressant utfärd under sakkunnig ledning till Gamla Vasa. Efter hemkomsten var gemensam middag ordnad å Strandpaviljongen.

Söndagen blev det verkliga folkmötet då hela Vasa med bygden däromkring var på benen för att beskåda sprutmönstringen vid hamnen. Det var ett imponerande skådespel att se alla sprutor igång samtidigt med strålarnas mångfald avteckna sig mot himmelen. Nästa skådespel var förbimarsch för landshövdingen, stadens representanter m. fl., som tagit plats framför frihetsstatyn. Här marscherade med hornmusik i teten med taktfasta steg och bestämde huvudvridningar minst 300 brandmän, många gamla beprövade i yrket, förbi med sina färggranna fanor, åtföljda av brandbilar av olika ålder och modell. En imponerande syn! Efter paraden tågade brandkårer till Sandviksparken, där Vasa FBK firade sin traditionella sommarfest. Sedan

Hrr brandchefer. Insänd prenumerationslistan snarast!

man uppmarscherat utdelade efter ett kort anförande vice häradshövding, fördragande i brandväsendet L. Rautola förtjänsttecken och medaljer och därefter överrämnade chefen för Malmö FBK, Liljegren, denna klubbs silvermedaljer till några av brandbefälet vid Vasa FBK och slutade med att utbringa ett leve för samarbetet mellan dessa två brandklubbar.

Av särskilt intresse var att studera utrustningen vid de olika brandkårerna, som mött upp till detta brandmöte. Självfallet är att det var både modern och gammal utrustning, men den moderna var påfallande enhetlig och praktisk. Brandbilarna voro heltäckta, hade fasta pumpar, placerade bakom bilmotorn med ett sug- och tryckuttag å varje sida. Vattentankarna varierade mellan 600—1000 liter. I allmänhet fanns en mindre bärbar spruta på gängjärn. Slangen, 3 och 2", klokopplingar, i slanglådor och mellan 800—1000 m. å brandbilen. Att tankvagnen var det enda "saliggörande" var enstämmigt. Brandchefen i Gamle Karleby sade till mig: "att komma till brandplatsen utan att själv ha vatten med sig, det är som att under krig gå mot fienden och ha glömt ammunitionen hemma".

Samarbete och kamratskap mellan finska och svenska brandmän och brandkärer! Jag fick den bestämda uppfattningen att detta var, vad som eftersträvas av de finska brandkäristernas målsmän.

## Välförtjänt belöning



*Fartygschefen kommandörkapten Eric af Klint mottar plaketten av brandchefen Nils Grönvall.*

Eldsvådorna ha i år varit både många och stora i Göteborg.

Vid tre av dessa storbränder: Timber Trading Co den 4/8, Järntorgskvarteren den 25/8 och Magasinskvarteret den 4/9, kom starka avdelningar av besättningen från kryssaren "Tre Kronor" till brandkårens hjälp.

Sjömännen gjorde ett mycket gott arbete. Manskapat uppträdde disciplinerat och visade god utbildning även inom brandtjänsten. Vid Magasinskvarteret insatte t. ex. marinen också rökydkare med egen material.

Bolaget Svea föreslog därför att fartyget skulle tilldelas eldsläckningsplakett, varvid Riksförbundets styrelse ansåg att tre förtjänstfulla arbeten vore meriterande för silverplakett.

Plaketten överlämnades vid en enkel

En befattning som

## BRANDMÄSTARE

tillika vice brandchef, i Lindesbergs stad kungöres härmed till ansökan ledig. Sökande bör hava förvärvat sådan kompetens, som föreskrives i brandstadgans § 7 mom. 2, eller häremot svarande kompetens.

Lönen, som utgår efter 12 lönegraden, utgör i begynnelselönen 5.124 kronor, varå utgår dyrtidstillägg, f. n. 12 %. Beklädnadsbidrag å 450 kronor torde komma att utgå.

Närmare upplysningar erhållas hos brandchefen R. Angel, tel. 662, säkrast 10—12.

Till brandstyrelsen i Lindesberg ställda ansökningar ingivas till brandchefen senast den 20 december 1947.

BRANDSTYRELSEN.

ceremoni i fartygschefens avdelning av brandchefen i Göteborg, som i ett anförande uttalade såväl brandkårens som försäkringsinrättningarnas tack.

Ett planlagt mera formellt överlämnande kunde ej genomföras på grund av att allmänheten den 25 och 26 oktober hade tillträde ombord, varvid det vackra fartyget visades för 1000-tals intresserade göteborgare. Den 27/10 lämnade kryssaren Göteborg för att helt ingå i rikets sjöstridskrafter.

Förtjänsttecknen komma nu att uppsättas ombord och sedan för all framtid följa fartyget.

Sveriges brandfolk hyllar H. M. Kryssaren "Tre Kronor" och önskar det en lyckosam framtid i försvarets tjänst.

N. G.

## Bemärkelsedagar

60 år.

5/1 v. Brandchef A. Björklund, Norrtälje.

50 år.

9/1 Brandmästare G. Nehro, Visby.

Brandbolagens eldsläckningsplakett  
i brons har tilldelats:

*Smålands Yllefabriks brandkår,  
Marstrands brandkår och  
Hallingebergs brandkår.*

En befattning som

## BRANDMÄSTARE

vid *Finspångs köpings brandkår* kungöres härmed till ansökan ledig att tillträdas den 1 februari 1948.

Sökanden skall hava genomgått brandmästarekurs kategori I vid Statens brandskola. Han skall vara väl förtrogen med brandtelegrafens, LME:s system, kunna svara för skötseln av brandbilar och motorsprutor och tillsammans med brandchefen svara för vakten å brandstationen.

Befattningen är placerad i lönegrad 16 i Statens löneplan, ortsgroup II, med en begynnelselönen av kronor 6.756:— och en slutlön efter 9 års tjänst av kronor 7.656:— inkl. rörligt tillägg. Beklädnadsbidrag utgår med kronor 450:— per år. Den blivande befattningshavaren är skyldig bebo tjänstebostad om 2 rum och kök och därför erlägga hyra av kronor 760:— per år. Befattningen är förenad med pensionsrätt i SKP.

Till Brandstyrelsen ställd ansökan åtföljd av åldersbetyg och de handlingar sökanden önskar återropa, skall vara inkommen till brandchefen i Finspång före den 20 december 1947. Närmare upplysningar erhållas genom brandchefen.

Finspång den 15 november 1947.

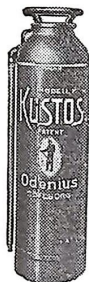
BRANDSTYRELSEN.

# Odenius brandsprutor



Marknadens förnämsta, mest effektiva

VATTEN-, SKUM-,  
PULVER-, KLORVÄTSKE-,  
KOLSYRESNÖ- **ELDSLÄCKARE**



Av Tarifföreningen efter provningar vid Statens Provningsanstalt för olika användningsområden **G O D K Ä N D A** betr. såväl utförande som släckningsförmåga.

### Varför kolsyrespruta?

**DÄRFÖR** att laddade kolsyresprutor *alltid* och *omedelbart* äro *färdiga* för *ögonblickligt* ingripande; en påtaglig fördel och en ovärderlig tillgång vid eldsutbrott.

Brandredskapsfirman

## ODENIUS A.B.

Ö. Hamngatan 16 - GÖTEBORG - Tel.: 13 69 35, 13 69 47, 13 15 96

# BRAND - stegen

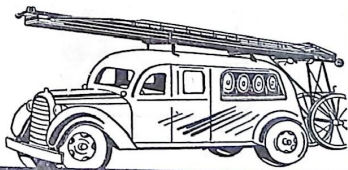
av stål i WI-BE konstruktion är på samma gång **lätt och stabil** och kan skötas och transporterats av två man. Den når 18 meter högt — med extra toppdel 21 meter.

### Allt i brandstegar:

Skarvstegekonstruktion i samråd med Svenska Brandkårernas Riksförbunds Arbetskommission, hopfällbar hakstege, fasta brandstegar, räddningsstegar etc. tillverkas av stålör i WI-BE patenterade stabila utförande.



*Begär katalog och offert!*



MORA



TEL. 480