

BRANDKÅRS



TIDSKRIFT

Nr 3

ORGAN FÖR SVENSKA BRANDKÅRENS RIKSFÖRBUND

Regeringsgatan 12, Stockholm - Tel. 21 36 06 - Postgiro 48 70

Redaktör och ansvarig utgivare: Allan Malmquist

1948

30 ÅRG.

Se om Ditt hus!

Det mörknar vid horisonten, och på olika områden har man med hänsyn till läget gått i författning om vidtagande av en säkerligen lika välbehövlig som välbetänkt översyn av såväl materiella som personella resurser. Med nuvarande långa leveranstider och rådande varuknapphet kan det redan nu visa sig i vissa fall besvärligt och i andra nära nog omöjligt anskaffa det som behövs. Även brandkårerna böra beakta detta och snarast möjligt se om sitt hus.

I första hand gäller det att se till att befintliga motorsprutor äro i högsta trim, att nödvändiga reservdelar finnas, och att där så erfordras och det ännu är möjligt antalet motorsprutor kompletteras. Och hur är det med slangförrådet? Naturligtvis finnes åtskilligt kvar sedan beredskapsåren, men slitaget på brandslangen har i många fall varit så stort, att det kan anses vara en klok åtgärd att medan tid finnes ytterligare komplettera förråden. Att man i detta sammanhang med alldeles särskild omsorg bör gå igenom och provtrycka det förråd som redan finnes, torde vara självklart.

Till den rent personella beredskapen hör att den i brandlagens 10 § omtalade reservbrandstyrkan mönstras och övas så att organisationen inte endast är en pappersorganisation. En och annan övning tillsammans med den ordinarie brandstyrkan skulle nog inte heller skada. Man kan då bl. a. få tillfälle demonstrera ny materiel, ortens vattentillgångar m. m. och härigenom bli bättre rustad att möta de krav, som kan komma att ställas på brandkårerna. Men nu om någonsin gäller det — skjut icke upp till morgondagen det Du kan göra i dag!

Allan Malmquist.

Hur rädda djuren vid brand?

Några synpunkter av agronomie stud. Bertil Carlström.

Årligen gör vårt lantbruk stora förluster i form av vid ladugårdsbränder o. dyl. innebrända djur. De rent ekonomiska avräckena härvidlag äro ofta skrämmande stora, men måhända överträffas de dock mängden gång av svårare och oersättliga förluster, som när t. ex. en avelsbesättning av hög kvalitet faller offer för eldens framfart. Härvid förgå värden, som ej kunna ersättas med rena penningar och det kan vara decenniernas ihärdigt och ur ekonomisk synpunkt riskfyllt arbete, vars resultat på några korta minuter tillspillogives. I sådana fall drabba förlusterna ej blott den enskilde djurägaren, utan kunna till sina konsekvenser komma att omfatta större eller mindre delar av landets husdjursavel.

På senare år har gjorts en hel del ifråga om ökat intresse för landsbygdens brandskydd. De ekonomiska och arbets tekniska problemen inom lantbruket äro svåra att jämka med, så att de tillåta vidtagandet av fullgod brandskyddsåtgärder. Även här spelar bristen på arbetskraft sin bestämde roll. Att få fram ur brandskyddssynpunkt säkra djurstallar och foderutrymmen överallt på landsbygden i vårt land låter sig säkerligen aldrig göra, huru förtjänstfullt detta än skulle vara. Men förvisso kan ändock mycket göras för att på lantgårdar öka möjligheterna att rädda stora ekonomiska värden undan brand.

Betydande penningvärden äro representerade i lantbrukarnas djurbestand. Att den Röde Hanen årligen inhöstar stora skördar bland våra husdjur visar nedanstående utdrag ur av Sveriges Djurskyddsforeningars Riksförbund upprättad statistik över i vårt land under åren 1937—1946 innebrända djur:

1937	14.947
1938	7.561
1939	5.428
1940	9.581
1941	2.778
1942	8.694
1942	8.694
1943	11.869
1944	3.282
1945	9.020
1946	18.211

Tyvär är det ju blott undantagsvis, som man vid ladugårdsbränder lyckas rädda samtliga innevarande djur. Vid sådana eldsvådor bliva ofta flera eller färre djur hjälplösa offer för en plågsam död i röken och lågorna. Den korta tidsfrist, som i allmänhet står till buds

att utföra djuren på, innan elden tagit för stor omfattning, giver ej rum för ett lyckligt resultat med de metoder, som oftast tillämpas. Här gäller ju att genom ett snabbt men lugnt ingripande föra ut djuren ur den brinnande eller starkt hotade byggnaden och sedan även hindra dem från att i blind panik rusa tillbaka in däri.

Vid handhavandet av våra husdjurs rätta skötsel måste nödig hänsyn tagas till de skilda djurslagens psyke. Hästen och kon t. ex. äro vitt skilda ifråga om sin "läggning". Även här, då frågan om djurens räddning undan brand diskuteras, bör nödig hänsyn tagas till de olika husdjurens psykiska egenskaper.

Våra nötkreatur äro utpräglade vane djur. Deras användning i människans tjänst tager sig sådana uttryck, att dessa djur genom generationer inställts på en viss sträng regelbundenhet i tillvaron. Huru känsliga korna äro för t. ex. ändringar i mjölkningstiderna, ombyte av ladugårdspersonal, ja t. o. m. för ombyte av båsplats är ju bekant för envar ladugårdsskötare. Denna fallenhet för vanemässighet i kornas psyke bör beaktas, då fråga är att vidtaga lämpliga åtgärder för dessa djurs räddning undan döden i en brinnande ladugård.

I Danmark har man med tanke på denna kornas vanemässighet en del gårdar för regel att hålla direkta utrymningsövningar med nötkreaturen för att öka möjligheterna att hastigt kunna bringa dem i säkerhet vid ev. eldsvåda. Djuren lösgöras sektionvis genom samtidigt frigörande av ett flertal bindslen (s. k. Hildingläs eller liknande konstruktion) och läras att i något så när god ordning gåga ut ur ladugården till en intill denna uppförd inhägnad, som även tjänar som motionsfälla. Hur skulle det vara om liknande utrymningsövningar även företogs med nötkreatursbesättningarna vid gårdar i vårt land? Frånsett den nytta de skulle kunna vara till genom att befrämja möjligheterna att i händelse av eld snabbt få ut djuren, giva de även dessa en välbehövlig motion under den långa uppställningsperioden. Om man kunde få lantbrukarna att uppföra en inhägnad i närheten av ladugården — kostnaderna härför äro relativt små — skulle denna fälla kunna bliva till ypperlig nytta vid en ladugårdsbrand, genom att man där kunde sammanföra de räddade djuren, således hindrande dem från att rusa tillbaka in i elden.

Regelbundna övningar.

Om djuren under hela uppställningsperioden regelbundet vandes vid ovan nämnda utrymningsövningar, skulle detta förvisso underlätta möjligheterna att snabbt få ut en kreatursbesättning i händelse av brand. Ett samtidigt lösgörande av flera djur genom användande av s. k. Hildinglås eller likartat konstruerade bindslen bör då ej medföra "upplopp" bland korna — givetvis undantagandes fall, då panik utbrutit bland djuren redan innan räddningsarbetet kunnat påbörjas. Detta bör i första hand överlåtas åt de av djuren välkända egna skötarna, då dessa i högre grad än andra personer äga möjlighet att lugna djuren. Från ladugårdens föras djuren direkt in i den i ladugårdens närhet förslagsvis uppförda inhägnaden. Av allra största betydelse är ett lugnt uppträdande från räddningsmanskafets sida. Rop och skrik oroa djuren och kan vara den utlösande faktorn till panik i en redan förut höggradigt skräckslagen besättning.

Vid särskilt ogynnsamma förhållanden, som t. ex. stark blåst med sådan riktning att rök och gnistregn kommer att svepa fram över räddningsfällan, kan denna ju ej bliva till någon nytta för djurens omhändertagande, vilket villigt erkännes vara en svaghet i förslaget om uppförandet av en sådan inhägnad. I dylika fall har man ju blott att föra undan djuren mot vindriktningen, så att de ej utsätts för röken och gnistorna och sedan släppa de utförda kreaturen lösa — såvida man ej äger möjlighet att i samband med utrymningen föra besättningen i säkerhet till någon närliggande granngård eller annan byggnad.

En åtgärd, som i högsta grad skulle befrämja möjligheterna att hastigt utrymma djurstallarna, vore om dessa alltid försågos med två åt motsatta väderstreck utymnande utrymningsvägar. En sådan åtgärd borde kunna vidtagas i varje ladugård utan alltför stora kostnader och svårigheter. Dörrarna skola öppnas utåt och vara breda nog att bereda en lättframkomlig passage.

Naturligtvis räcker det ej alltid till med gårdens eget folk för att i hast få ut en kreatursbesättning. Tillskyndande personer och framför allt brandkårens personal måste ofta vara behjälpliga därmed. För brandmännen kan det således också vara till nytta, om de någon gång givas tillfälle att öva räddningsarbete med djur. Många gånger uppstå ju situationer, då man tvingas föra i säkerhet varje djur för sig. När fråga därvid är om större djur, som hästar och nötkreatur, få ju andra hjälpmedel än mänskliga kroppskrafter tillgripas mot gensträviga räddningsobjekt.

Elektrisk pådrivningsapparat bättre än säck.

Då det gällt att rädda nötkreatur har man ofta förfarit så, att man dragit en säck eller dyligt över djurets huvud och om så erfordrats tvingat fram motsträviga offer genom att "bryta" svansen på dem. Att träda en säck över huvudet på en ko är dock tidsödande och fråga är väl, om denna åtgärd är så effektiv för att hindra djuret att taga intryck av branden. Rökluften och det fräsande ljudet från lågorna kan ej utesängas av säcken och särskilt röken är nog till den största oron för samtliga våra husdjur. Däremot är säcken många gånger till rent hinder, då den kommer djuret att vägra att förflytta sig från stället. Vad beträffar metoden att "bryta" svansarna på korna finns det pådrivningsmedel, som säkerligen äro betydligt effektivare. Härvidlag kunna elektriska pådrivningsapparater och nostänger vara till synnerligen god hjälp. Hur skulle det vara, om dylika hjälpmedel ingingo i utrusningen hos brandkärerna på landsbygden? Även svårhanterliga kor kunna lätt bemästras med nostång och om den el. pådrivningsapparaten användes på rätt sätt genom att anbringas mot någon punkt på kons bakdel. där huden stramar över någon utskjutande skelettdel som t. ex. den ena av kons sittbensknölar, är detta pådrivningsmedel mycket verksamt. Den el. pådrivningsapparaten är ej större än en stor stavlampe och mycket lätt att hantera.

Hästar visa vid eldsvåda ofta större oro och svårhanterlighet än kor och andra husdjur. Till sin "läggning" äro hästarna mera vakna och uppmärksamma än korna och reagera spontant för främmande företeelser i omgivningen. Detta gäller i särskilt hög grad varmblodiga hästar. Rökluften, ljusskenet och det sprakande ljudet från en brand skapar hos hästarna ofta större oro än hos korna. Å andra sidan äro emellertid hästarna mera vana att föras vid grimma eller betsel ut och in i stallet och genom den dressyr, de bibringats vid inkörningen, mera vanda att betingas av människo-hand. Ett fast och säkert grepp i tygel eller grimskaf i förening med ett lugnande tilltal gör en mycket god inverkan på hästens uppträdande.

För att lättare kunna handskas med oroliga hästar vid eldsvåda rekommenderas ibland, att här liksom vid utförande av nötkreatur, träda en säck över hästens huvud. Att utföra denna åtgärd kan emellertid vara svårt och tidsödande nog under normala förhållanden, då ej brandluft o. a. oroar hästarna och att anbringa en säck över huvudet på en uppskrämd och vrenskande häst är mången

gång helt omöjligt utan tidsödande våldsmetoder, som ej alls ha sin plats i samband med livräddning av djur undan brand.

Bättre hjälpmedel finnas då för att kunna bemästra en orolig häst. En metod är att slå grimskafket ett slag runt hästens näsrygg, så att det löper som en snara, trädd genom fästingen i grimman. Genom detta förfarande kan man lättare hålla hästen, då vid motstånd från dennes sida snaran drages hårdare åt runt näsryggen. Ännu bättre är att använda sig av s. k. brems, vilken angöres runt hästens överläpp och drages åt hårt nog alltefter djurets orosstadium. Bremsens tjänar här även som ett avledande moment, som i någon mån för hästens uppmärksamhet från de med branden föränade orosmomenten i omgivningen. Vilket förfarande, man än använder sig av, är det emellertid även här av allra största vikt, att räddningsmanskapat uppträder på ett lugnt och sansat vis utan onödiga skrik och annat oljud eller hastiga rörelser. Sedan hästarna förts ut ur den brinnande byggnaden, ledas de undan därifrån i likhet med vad som ovan föreslagits vid räddning av nötkreatur.

Då det gäller att hastigt bringa mindre husdjur i säkerhet, räcker det mängden gång med den mänskliga kroppsstyrkan för att tvinga djuren ut i det fria. Undantag utgöra dock svinen, som i förhållande till sin storlek äro förvänsvärt starka och därtill tunga och otypliga att handskas med. Dessutom äro svinen gensträviga till sin natur och därför ofta svåra att tvångsförflytta. God hjälp kan man dock även härvidlag ha av den tidigare omnämnda el. pådrivningsapparaten. Även brems eller tryntång kan användas för att bemästra stora och motsträviga svin. Bremsar föreslås ingå i utrustningen hos landsbygdsbrandkåren.

Vid räddning av samtliga våra husdjur undan brand gäller det att på bästa sätt söka skydda dem mot kringflygande gnistor o. dyl., sedan de förts ut ur ladugården. Risken för att de skräckslagna skola rusa tillbaka in i den brinnande byggnaden är då mindre. Om ett eller annat djur skulle återvända in i sitt brinnande stal, kan mängden gång intet göras däråt, men har man väl fått ut en besättning i det fria, äro de allra flesta djuren därmed räddade undan lågorna även för den återstående tiden av släckningsarbetet.

Samarbete med brandkåren nödvändig.

Särskilt för brandkåren på landsbygden borde det vara av intresse att frågan om räddning av djur vid brand

i djurstallar ägnades nödig uppmärksamhet och att skilda utrymningsmetoder och -hjälpmedel därvid diskuterades och prövades. Från brandmannahåll kan säkerligen mycket göras för att väcka djurägarnas intresse för denna fråga. Det är lika mycket ett ekonomiskt krav som ett elementärt djurskyddskrav att alla möjligheter sökas för att snabbt och effektivt kunna bringa djuren i säkerhet vid eldsvåda.

De hjälpmedel, som här angivits och de förebyggande åtgärder, som föreslagits, skulle måhända kunna vara till någon hjälp, då fråga är att snabbt utrymna en ladugård. Brandmännens arbete borde säkerligen med ovan föreslagna åtgärder kunna underlättas, där brandkåren som en första åtgärd vid en ladugårdsbrand har att skyndsamt rätta innevarande djur ur brinnande eller starkt hotade byggnader.

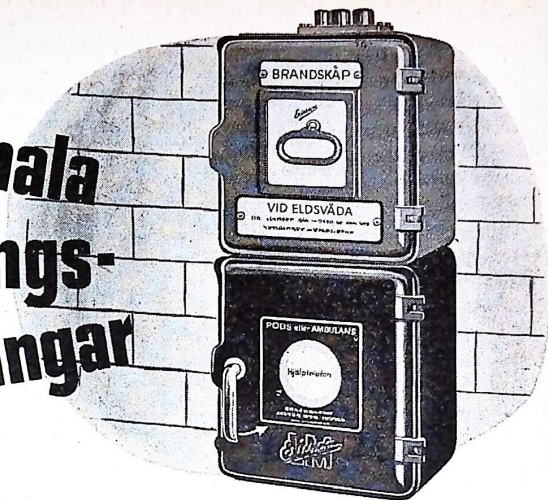
Genom samarbete mellan brandmyndigheten på orten och djurägarna borde väl utrymningsövningar med djur kunna förekomma med vissa mellanrum. Övningarna äro till nytta för brandkårens personal och de besvär och tillfälliga obehag, som de måhända förorsaka djurägarna, tjäna ju ett för dessa gagnande ändamål.

Vad säga Herrar Brandchefer på landsbygden om att söka kontakt med lokal-föreningar av J. U. F. och liknande sammanslutningar för att genom samarbete med dem söka väcka djurägarnas intresse för här ovan berörda problem? En hel del skulle säkerligen därigenom kunna göras för att ständigt hålla frågan om befrämjande åtgärder för möjligheterna att rädda djur vid eldsvåda aktuell. Detta spörsmål är av sådan betydelse, att det förvisso borde ägnas större uppmärksamhet från skilda håll, än vad nu är fallet. Här gäller det en ekonomisk säkerhetsåtgärd, ett försörjningsskydd och — ett elementärt djurskyddskrav.

Artikelförfattaren har här tagit upp ett ämne av stor betydelse. Det är därför önskvärt att Herrar Brandchefer låter oss få del av under årens lopp kunna erfarenheter från räddning av djur vid brand såväl i positiv som negativ riktning. Vi emotse därför med tacksamhet ytterligare inlägg i frågan — kortare såväl som i artikelform.

Red.

Kommunala alarmerings- anläggningar



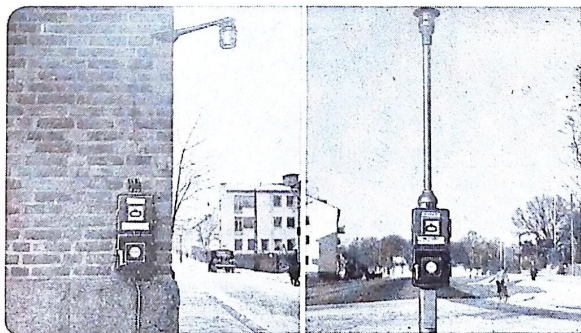
Kraven på mer mångsidigt användbara alarmeringsanläggningar ha lett till att man sedan några år i stället för enbart brandtelegrafanläggningar numera utför kombinerade anläggningar för brandalarm, polisalarm och hjälptelevon.

Genom att samma centralutrustning, gemensamt ledningsnät och gemensamma alarmskåp används

erhåller man en alarmeringsanläggning, som ställer sig betydligt billigare än om man löser de olika alarmeringsproblemen vart för sig.

För mindre samhällen, där fast brandkår ej finns, utföra vi även olika slag av larmanläggningar (t. ex. tyfon med fjärrmanövrering, uppringningsslinga etc.) för sammankallande av brandmanskapet.

En komplett alarmeringsanläggning möjliggör när som helst under dygnet alarmering av brandkår, tillkallande av polis, ambulans, läkare etc. samt anrop av patrullerande polis genom den ovanför skåpet placerade signallampen.



Brandskåp med hjälptelevon och polisalarm

Vi ställa oss gärna till förfogande för att biträda vid utredningar av alarmeringsproblem.

ALARMERINGSANLÄGGNINGAR

Ericsson
L M

L M ERICSSONS FÖRSÄLJNINGSAKTIEBOLAG, Kungsgatan 33, STOCKHOLM, Tel. 22 31 00
Göteborg, St. Badhusg. 20, Tel. 17 09 90 - Malmö, St. Nygat. 27 B, Tel. 711 60 - Sundsvall, Peckhusg. 10, Tel. 559 90

På förekommen anledning

påpekas, att kolsyresprutorna "KUSTOS", "ODEN", "SKUM-KUSTOS", "SNÖ-KUSTOS" och "AUTO-KUSTOS"

ALLTJÄMT ÄRO GODKÄNDA

för i våra broschyrer angivna områden bl. a. av Svenska Tarifföreningen efter provningar och fortlöpande kontroll av Statens Provninganstalt.



Det utgör en påtaglig FÖRDEL

att utöver Brandordningens minimikrav på vattensprutor även finnes laddade, *alltid* och *ögonblickligen* sprutfärdiga, *lätthanterliga* och i släckningseffekt *oöverträffade* kolsyresprutor. Tillse att dessa liksom all övrig brandredskap får tillsyn och kontroll.

Brandredskapsfirman

ODENIUS A.B.

Ö. Hamngatan 16 — GÖTEBORG — Tel.: 13 69 35, 13 69 47, 13 15 96

Detta märke



på Edra försäkringsbrev garanterar

ett effektivt försäkringskydd

Vid försäkringsbehov anlita därför

HANSA

STOCKHOLM

Telefonanrop: HANSA

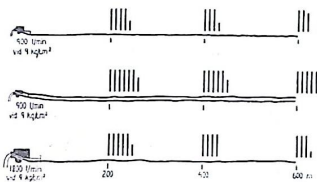
Seriekörning av motorsprutor

Motorsprutskötarens uppgifter.

I en föregående artikel gavs en för- enklad framställning av en släcknings- ledares beräkning av sprutornas placering vid seriekörning. Den allra enklaste minnesregeln vore att räkna med att varje spruta förmår att "framflytta" vattentaget 300 meter. Detta avstånd kunde alltså anses vara ett lämpligt medelavstånd mellan sprutorna.

Även om sprutorna skulle råka bli placerade på felaktigt avstånd från varandra, enligt teoretisk beräkning, har dock motorsprutskötaren möjlighet att mer eller mindre minska följderna av felplaceringen. Man kan därför våga påstå, att sprutskötaren vid andra (och eventuellt följande) sprutan är den man, som betyder mest för en lyckad seriekörning.

Om sprutan är rätt eller fel placerad kan avläsas på dess instrument. När seriekörningen är i full gång skall den se-



riegående sprutan vid rätt placering kunna köras med ett

ingående tryck av 1—2 kg., och ett utgående tryck av 10—12 kg.

Står sprutan för nära den föregående, kommer antingen ingångstrycket eller utgångstrycket att bli för högt, alltså mer än 2 resp. 12 kg. Står sprutan däremot för långt från den föregående kommer antingen ingångstrycket eller utgångstrycket att understiga de angivna värdena 1 resp. 10 kg. Inom dessa båda gränser (för nära och för långt ifrån) finnes dock en ganska bred marginal där sprutskötaren med gasregelagets hjälp kan ställa in instrumentens visare på ett lämpligt medelvärde. Den viktigaste minnesregeln för en motorsprutskötare vid seriespruta är därför:

Inställ gasregelaget så,
att ingångstrycket icke understiger 1 kg. och

att utgångstrycket icke överstiger 12 kg.

Ju mer gasregelaget ökas ju större skillnad uppstår mellan ingående och utgå-

ende tryck. När den seriekopplade sprutan går i "tomgång" är utgångstrycket obetydligt mer än ingångstrycket. Är ingångstrycket t. ex. 4 kg. och utgångstrycket 6 kg. vid litet gaspådrag, skall gasen ökas till dess att

antingen ingångstrycket nedgår till 1—2 kg.

eller utgångstrycket stiger till 10—12 kg.

Visar det sig att manovacuummeterns visare blir den bestämmande (först när sitt gränsläge) kunde sprutan ha stått närmare den föregående. Är det däremot så att manometerns visare är den bestämmande (först när sitt gränsläge) kunde sprutan ha stått längre ifrån den föregående. För rätt placering skall alltså skillnaden mellan ingående och utgående tryck utgöra 10 kg. Även om skillnaden ej blir större än 8 kg. (t. ex. 4 kg. in—12 kg. ut eller 1 kg. in—9 kg. ut) kan sprutans placering anses försvarlig. Skulle skillnaden däremot bli min-



TYFON

alarm-
apparater

förener stor hörbarhet med ringa luftförbrukning. Fungerar oberoende av elektrisk ström.

Drives från fristående behållare eller kopplas till befintlig tryckluftledning.

♦

för BRANDKARER
FABRIKER
RÅLSBUSSAR
MOTORVAGNAR
MOTORLOKOMOTIV

Grundat 1840



KOCKUMS

MEKANISKA VERKSTADS AB · MALMÖ

dre än 8 kg., bör sprutans flyttning till lämpligare plats ifrågasättas eller ock dubbel slangledning läggas viss del mellan sprutorna.

Av det föregående har alltså framgått att en marginal av c:a 3 kg. kan tolereras åt varje håll, vilket motsvarar c:a 100 m. slanglängd. Skall det teoretiskt riktiga avståndet mellan sprutorna vara 300 m., skulle sålunda en seriekörning kunna godtagas med andra sprutan var som helst inom området 200—400 m. Av denna anledning är det lätt att förstå att sprutskötarens riktiga handhavande av gasreglaget betyder mer än en noggrann uträkning av sprutans exakt riktiga placering.

Slutligen en sammanfattning av "seriekörarens" åligganden vid påbörjande av seriekörning.

I väntan på vatten:

1. Förbered på vanligt sätt sprutans körande (evakuering erfordras ej).
2. Stäng förbindelsen till manovacuummetern (till förhindrande av skada vid för högt ingångstryck).
3. Ordna fri passage för vattnet (om slangutläggningen är klar till utgående slangen, annars ut genom ej kopplat tryckuttag).

Då vattnet kommer:

4. Starta motorn och påsläpp kylvatten.
 5. Öka gasen under iakttagande av manometern.
 6. Då ingångstrycket bedöms ha sjunkit under 4 kg., öppnas manovacuummeterns avstängning.
 7. Inställ gasreglaget, så att skillnaden mellan ingående och utgående tryck blir så stor som möjligt inom gränserna 1—12 kg.
 8. Stäng åter manovacuummetern och öppna den endast för kontroll då och då.
- Under körningen måste sprutskötaren ägna sin spruta ständig uppmärksamhet. Om varvtalet på motorn börjar öka är

det tecken på att vattenmängden minskar, sannolikt genom avstängning av strålrör, och då måste gaspådraget snabbt minskas för att förhindra slangsprängning genom för högt tryck.

Vad strålförarna ha att iakttaga.

Då seriekörning äger rum måste strålförarna underrättas om detta, med framhållande av att *avstängning av strålrören icke utan vidare får ske*. Vid hastig avstängning av vattenströmningen stiger nämligen trycket så kraftigt att risk för slangsprängning uppstår. Om genomströmningen helt upphör utan att motorsprutskötarna hinner minska på gasreglaget utsättes den utgående slangen för motorsprutornas sammanlagda tryck, alltså mellan 20 och 30 kg.

Skall avstängning ske bör sprutskötaren helst förvarnas, eljest måste avstängningen ske mycket sakt. Slutligen bör kanske också framhållas för strålförarna, att det vid seriekörning är av särskild vikt att avtagande av trappmstycket på strålrören icke bör ske utan att tillstånd därtill inhämtas av släckningsledaren.

Kaare Brandsjö.

Önskas köpa

MOTORSPRUTA

begagnad, i gott skick 900—1000 l/min. Helst Albinfabrikat.

Svar till "Motorspruta", denna tidskrifts kontor.

Använd Brissmans patenterade monteringshylsa av aluminium

Svenskt pat. nr 116359

vid montering av Edra brandslangar.



Engelskt pat. nr 579395

Den starkaste och bästa hittills använda monteringsmetod, provad upp till 70 kg. tryck pr kvcm., skyddar slangen för sönderslagning mot kopplingshalsen, går lätt och fort att utföra utan förkunskap, ingen nitning. Begär broschyr och prislista. Provapparat sändes kostnadsfritt. Vi äro auktoriserade försäljare för Jonsereds slangar och all slang som levereras av oss monteras med den nya hylsan.

BRISSMANS BRANDREDSKAP — HALMSTAD

Inneh. f. Brandmästare F. Brissman — Norra Vägen 31 — Tel. 3333

Brandalarm för fartyg

De många under senare tid inträffade fartygsbränderna ha i U. S. A. aktualiserat frågan att finna en metod att alarmera i land befintliga brandkärer. Härvid avses sådana fall, där fartygen ligga på redd eller i hamn.

Den 22 juni 1947 inträffade i Los Angeles en fruktansvärd explosion med åtföljande brand ombord på S/S McKay. Hamnmyndigheterna i Los Angeles föreslog, att för deras hamn skulle användas en alarmsignal för brand, kännetecknad av fem på varandra följande, utdragna signaler från fartygets ångvissla eller sirén.

Detta föranledde i sin tur den amerikanska brandskyddsföreningen NFPA (National Fire Protection Association) att hänvända sig till de amerikanska marinmyndigheterna och rekommendera dem att föranstalta en ändring av eller ett tillägg till 1931 års internationella signalkode enligt följande ungefärliga förslag:

"I händelse av brand ombord på ett fartyg i hamn, alltså ej under gång till sjöss, eller vid brand i dockan på piren, vid vilken fartyget förtöjts, skall larm givas genom flera utdragna signaler med fartygets ångvissla eller sirén. Dessa signaler skola repeteras med jämna mellanrum för att väcka uppmärksamhet och äro ej att anse som en ersättning utan som en komplettering till de inom hamnområdet ordinarie brandalarmanordningarna. Uttrycket 'utdragna signaler' avser, att varje 'tutning' skall ha en varaktighet av fyra till sex sekunder. — Signalen får ej användas i hamn för andra ändamål än här angivna."

Merchant Marine Council (motsvarande vårt Kungl. Kommerskollegium, Fartygsinspektionen) har godkänt idén om en likformig signal under motivering, att en standardiserad vissel- eller sirénsignal är det snabbaste sättet för åstadkommande av brandalarm, enär ett fartyg i hamn oftast är utan radiokommunikation, brandskåpen inom hamnen allför avlägset belägna eller telefonförbindelse med land mera sällan anordnad.

Det har visat sig att man även i U. S. A. haft svårigheter att finna rätt forum för framställningen, i det att t. ex. marindepartementet säger, att det ej har något att bestämma över den internationella signalkoden.

Nu har emellertid United States Coast Guard genom finansdepartementet anmodat inrikesdepartementet att vidarebefordra framställningen om brandalarmeringen från fartyg i enlighet med NFPA:s förslag till London-kommittén för internationella signalkoder. (Krång-

Värmland begär hänsyn till brandförsvarets byggnadsbehov

Den 25 oktober 1947 höll Värmlands läns Brandkårsförbund årssammanträde i Karlstad. Vid sammanträdet påtalade ordföranden i municipalfullmäktige i Kils municipalsamhälle, lokföreare N. Rådström, de svårigheter, som föreligga för erhållande av byggnadstillstånd för anläggning av brandstation och branddammar. Rådström hemställde, att förbundet skulle vidtaga lämpliga åtgärder för ävägbringande av låttnader i detta avseende. Förbundet biföll yrkandet och har till Arbetsmarknadsstyrelsen ingivit en skrivelse vari framhålles bl. a., att genom 1944 års brandlagstiftning ha kommunerna ålagts en ovillkorlig skyldighet att vidmakthålla ett betryggande brandförsvär. De skyldigheter, som i förevarande avseende åligga kommun, framgå närmare av 7 § i brandlagen. I viss utsträckning kunna kommunerna erhålla statsbidrag för de dryga utgifter, som åsamkas kommunerna till följd av ifrågavarande stadgande. Saknanden av brandstation medför att dyrbara eldsläckningsredskap bli utsatta för vanvård och bli oanvändbara. De värden, som årligen gå förlorade genom bränder, äro betydande och visa en stigande tendens. Under sådana förhållanden är det icke tillfredsställande att frågor om tillstånd till byggnade av brandstationer och anläggande av branddammar i angelägenhetsgrad synas placeras efter andra byggnadsföretag. Ut i en till Arbetsmarknadskommissionen ingiven, den 9 oktober 1947 dagtecknad skrivelse har riksbrandinspektören framhållit brandförsvarets synpunkter i förevarande avseende. Förbundet åberopar nämnda skrivelse.

På grund av vad sålunda anförts får brandkårsförbundet hemställa, att Arbetsmarknadskommissionen vid handläggning av frågor om tillstånd till byggnad av brandstationer och branddammar måtte taga hänsyn till de viktiga uppgifter, som ankomma å brandförsvaret under nuvarande materialbrist, ävensom till den betydelse ifrågavarande byggnadsföretag ha för brandförsvarets effektivitet.

el-Sverige är ej ensam i fråga om nådig tågordning.)

Upplysningsvis kan nämnas, att en stor konferens mellan sjöfartsintresserade kommer att äga rum i London under år 1948 för djupgående revideringar av samtliga säkerhetsföreskrifter för fartyg.
U. A.

Industri och varulager måste skyddas

I riksdagen har nyligen framlagts ett antal motioner berörande brandförsvaret. Sälunda föreslår hr James A. Dickson, att riksdagen måtte begära hos Kungl. Maj:t att åt länsstyrelserna ensamma anförtros att fatta ståndpunkt till underställda brandordningar för städerna, samt att ordet enhetligt i instruktionen för riksbrandinspektören ersättes med ordet ändamålsenlighet.

Hrr Rud. Anderberg och Axel Löfvander föreslå, att riksdagen måtte hos Kungl. Maj:t anhålla om skyndsamt utredning av frågan om icke kommunal statsmakt bör beredas ersättning för kostnader, åsamkade genom kommunal brandkärs deltagande i släckning av brand i staten tillhörig oförsäkrad egendom eller av skogsbrand som försorsakats av statens järnvägars lok eller vaggnark eller annan staten tillhörig materiel.

Hr Ragnar Persson föreslår, att riksdagen beslutar i skrivelse till Kungl. Maj:t hemställa om utredning med syfte att vidtaga sådan skärpning av brandlagen, att för samhället viktiga industrier och varulager skyddas för brandfara genom effektivare organisation, samt att till riksdagen inkomma med de förslag, vartill utredningen kan föranleda.

Hrr Dickson och Staxäng föreslå att riksdagen i skrivelse till Kungl. Maj:t måtte begära åtgärder i syfte att upphäva vad riksdagsbeslutet 1947 föranlett i fråga om de bestämmelser i brandordningarna, så att 12-metersgränsen i fråga om halmstackars placering utgår.

Slutligen föreslår hr Lundqvist att riksdagen ville i skrivelse till Kungl. Maj:t anhålla, att effektiva bestämmelser avseende skydd mot eldfara inom elevhem vid folkhögskolor och andra internatskolor samt vid barn- och äldreomsorg och liknande anstalter snarast möjligt måtte utfärdas.

Riksdagen beaktar allvarsläget — skärpta åtgärder begäras

En interpellation av intresse för landets brandförsvaret har den 8 mars framställts i första kammaren av riksdagsman Mannerskantz, som därvid riktar följande frågor till inrikesministern:

1. Har regeringen på grundval av polisens och försäkringsbolagens expertundersökningar i de olika fallen kunnat bilda sig någon uppfattning om och i så fall i vilken utsträckning den katastrofala ökningen av eldsvådor i landet under det sistlidna året, speciellt inom exportindustrien, varit ett resultat av sabotagehandlingar?

2. Vilka åtgärder har regeringen vidtagit för att förhindra en ytterligare ökning av dessa för hela vårt lands industri så synnerligen ödesdigra eldsvådor?

3. Är regeringen beredd att genom åtgärder, som ej direkt kunna anses åvila företagen själva, försöka minska brandriskerna vid för landet livsviktiga industriföretag, oih andra samhälls nödvändiga anläggningar?

Rättelse.

I nr 2 av Brandkärstidskrift sid. 24 står:

Brandfilter.

Vid val av rökskyddsmateriel är det lämpligt att börja med det enklaste och sålunda anskaffa ett mindre antal ansiktsmasker med filter. Att, såsom skett på många håll, endast inköpa filterskydd till varje brandman, är inte att rekommendera.

Skall vara:

Brandfilter.

Vid val av rökskyddsmateriel är det lämpligt att börja med det enklaste och anskaffa ansiktsmasker och filter till varje brandman. Att, såsom skett på många håll endast inköpa ett mindre antal filterskydd, är inte att rekommendera.

Nyhet från Brissmans:

BÄLTHAKE AV HÄRDAD LÄTTMETALL

Legeringens hållfasthet 25—30 kg. pr kvmm. C:a 33 % lägre vikt än hakar av järn eller stål. Bättre bromsverkan enär haken blir grövre. Mindre slitage å manskapslinan. Absolut säkert fäste ty kläppen vilar i ett spår. Helt rostfri, lågt pris. Färdiga bälten, omgående leverans. Patensökt.

BRISSMANS BRANDREDSKAP

H A L M S T A D

Tel. 3333



Ett *all round* andningskydd

BICAPA friskluftmask



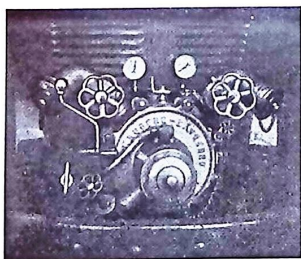
Vid vissa bränder med svår rökutveckling måste tyngre gasskydd användas. En syrgasmask kan emellertid ställa sig onödigt dyrbar. Då är Bicapa friskluftmask det rätta andningskyddet. Den gör bäraren oberoende av den omgivande luften — andningsduglig luft tillföres genom en slang, vars yttre ände befinner sig i friska luften — är lätt att bära och hindrar ej arbetet. Bicapa friskluftmask kan med fördel ersätta koloxid- och syrgasmasker vid ett flertal arbeten inom brand- och gasskyddet. Den blir dessutom i längden billigare genom att den praktiskt taget saknar detaljer, som förbrukas. Begär offert och närmare upplysningar!



BIRGER CARLSON & Co. A-B

Kaptensgatan 6 - STOCKHOLM - Tel. 67 91 30 (växel)

FRONTPUMPAR



för upp till 2000 m/lit.
vid 9 kg/cm²

Med avgasevakivering, oljekylning och synkr. kopp-
ling till motorn.

Wilh. Rubergs Fabriks-Aktiebolag

LANGEBRO

Tel. Kristianstad 10174 och 10178

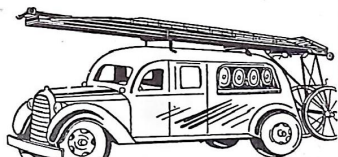
BRAND - stegen

av stål i WI-BE konstruktion är på samma gång lätt och stabil och kan skötas och transporteras av två man. Den når 18 meter högt — med extra toppdel 21 meter.

Allt i brandstegar:

Skarvstege konstruerad i samråd med Svenska Brandkårernas Riksförbunds Arbetskommission, hopfällbar hakstege, fasta brandstegar, räddningsstegar etc. tillverkas av stålör i WI-BE patenterade stabila utförande.

*Begär katalog
och offert!*



MORA

TEL. 480

KASSERAD BRANDSLANG

köpes till högsta gällanda priser.

Riksbankens Pappersbruk

Tumba

Telefon: Tumba 310 30

ORDET FRITT

För att få fram diskussioner i olika frågor, har redaktionen bett oss komma med spörsmål som kunna vara av intresse. Därför följande:

Fråga nr 1.

För filmföreläsning finnas vissa typer av projekionsapparater, vilka äro godkända såsom s. k. skolapparater, för vilkas användande ganska enkla bestämmelser gälla. Ursprungligen voro kanske dessa apparater avsedda endast för stumfilm. Emellertid ha numera i stor utsträckning skolapparaterna kompletterats med ljudfilm. Att denna kombination icke är alldeles ofarlig framgår av här i Kalmar län under senare år inträffade tvenne biografbränder på landsbygden. I ena fallet nedbrann byggnaden, där biografen var inrymd, samt dessutom 6 nedbrunna eller mer eller mindre skadade bostadshus, magasin eller uthus, och en person innebrändes.

I andra fallet nedbrann biografbyggnaden, och apparatskötaren, som hoppade ut genom fönstret från 2 våningen, skadades.

I båda fallen synes det som om filmen skulle komma i beröring med tonlampan i ljudapparaturen.

Nu undras alltså huruvida denna kombination av skolapparat och ljudfilm är underkastad tillräcklig kontroll och blivit i vederbörlig ordning godkänd?

Fråga nr 2.

I skilda delar av vårt avlånga land

har det vid flerfaldiga tillfällen förekommit att tåg orsakat större eller mindre skogsbränder. Oftast har det varit gnistor eller utrakad aska från loket som antänd, vilket enligt mitt förmenande i flesta fall bör hänföras till slarv och icke till ren olyckshändelse. Nu undras: Är vederbörande järnvägsförvaltning undandragen ansvar i dylika fall till skillnad från exempelvis campare o. d. som genom slarv förorsaka skogsbrand? Har det förekommit, att allmänne åklagaren anställt åtal mot järnvägsförvaltningen? Jag har påtalat förhållandena för härvarande åklagare, men jag har ännu icke erfarit något resultat. A. Florin.

Riksförbundets broschyrer

"Anvisningar för landsbygdens brandsyneförrättare vid utskrivande av brandsyneprotokoll" av v. brandchef E. Rosinander, Norrköping, pris kr. 0:75 har i dagarna utkommit.

Ny omarbetad upplaga av broschyren "Brandpumpar" har även utkommit, pris kr. 0:50.

Beställ önskat antal exemplar hos
SVENSKA BRANDKÄRERNAS
RIKSFÖRBUND,
Regeringsgatan 12,
Stockholm

Knappar-, Möss- & Medlems- märken

för Svenska Brandkärernas Riksförbund

C. C. Sporrong & C:o

Kungsgatan 17, Stockholm 7 Tel. Namnanrop »SPORRONG & C:o»



Ny korrespondenskurs

Ett karakteristiskt drag för bildnings- eller kanske rättare sagt utbildningssträvandena inom olika folklager äro de talrika korrespondenskurserna. Många mäniskor, som av skilda anledningar icke kunnat få tillräcklig teoretisk underbyggnad eller längre fram i livet behöva komplettera sina kunskaper, ha i dessa kurser utomordentliga möjligheter.

Inom brandväsendet ha som bekant läroböcker i de olika disciplinerna varit relativt fåtaliga, ehuru en ändring till det bättre ägt rum under senare år. Men en verklig nyhet är brandskyddsundervisning pr korrespondens. De första kurserna ha nu börjat komma. Hermods Korrespondensinstitut utgav år 1944 två brev i brandkemi, författade av dåvarande brandchefen Kaare Brandsjö.

I dagarna har NKI-skolan följt exemplet och utgivit en "Kurs för brandmän" med brandkapten B. Hildebrand och och redaktören för Brandkärstidskrift, kapten Allan Malmquist, som författare. Kursen omfattar tre brev och är närmast avsedd för icke yrkesbrandmän och ger de elementära kunskaper, som varje eldsäckare oavsett kategori måste äga för att med framgång kunna utföra ett livräddnings- och släckningsarbete.

Först inleda några kommentarer till den nya brandlagstiftningen. varefter följa allmänna synpunkter på elden, dess natur och släckningsmetoder. Brev nr 2 lämnar bl. a. taktiska anvisningar vid släckning av eldsvådor av olika storlek och karaktär. Denna del innehåller även regler för strålförare, motorskötare och nämner dessutom något om munstycksdimensioner och munstycksstryck. Det

tredje brevet slutligen ägnas livräddning, brandgruppens uppträdande, rökskydd och tryckslangens skötsel och vård. Några förebyggande brandskyddsåtgärder avsluta brevet.

Det må framhållas, att kursen icke meddelar några nyheter för yrkesutövaren och mycket är känt från praktiken och brandlitteraturen för såväl borgarbrandmannen som den frivillige. Men korrespondenskursen har ur undervisningssynpunkt den stora fördelen, att man för att kunna besvara de finurligt formulerade frågorna, tvingas systematisera sitt vetande och tränga in i ämnet.

Denna form för inhämtande av kunskaper förefaller vara mycket lämplig för brandmän, som äro bundna vid sin arbetsplats under lång vakttjänst. Idén med korrespondenskurser för teoretisk brandutbildning är värd all uppmuntran och bör föras vidare, ägnad som den är att skänka stimulans åt det dagliga rutinarbetet.

Folke Renström.

"Yrkesfaror."

I en av de amerikanska brandtidskrifterna berättas följande historia:

I en skola ger en lärarinna sina elever några råd, huru de skola kunna öka ut sitt ordförråd och säger: "Hör Ni till exempel Edra föräldrar använda något ord, vars innebörd ni ej förstå, så lägg ordet på minnet och slå sedan upp det i en uppslagsbok och tag reda på vad det betyder. Försök sedan att göra en ny mening, där ni passar in ordet."

Dagen därpå frågar lärarinnan, om det var någon av eleverna, som hade hört något nytt, konstigt ord och en av eleverna vinkade ivrigt.

"Nå", sade lärarinnan, "vad hörde du nu för ett ord". — "Gravid", blev svaret och lärarinnan frågade något brydd: "Vad har du nu gjort för mening, där det ordet passar in?" — "Jo", svarade pojken, "Brandmannen klättrade uppför stegen och kom ned gravid". I uppslagsboken hade pojken läst, att gravid betydde — bära ett barn.

U. A.

**Mössmärken
Gradbeteckningar
Armbindlar
Tjänsteålderstecken**

Aug. Holts Gulddragerifabriks A.-B.

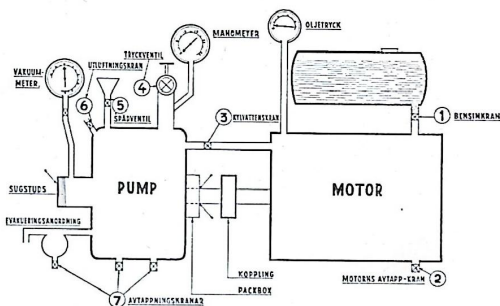
Mäster Samuelsgatan 67 STOCKHOLM
Tel. 20 78 58 och 10 05 33

Tekniska

SPÖRSMÅL



Förberedelser för start av motorspruta



För att inga misstag skola göras och för kontroll av att alla kranar och ventiler stå i rätt läge, är det lämpligt att alltid följa en viss bestämd ordning för alla de åtgärder, som skola vidtagas vid start av en motorspruta. Ett sådant system kan utbildas för varje motorspruta, eller bil med pump. Här nedan lämnas ett exempel användbart för de flesta motorsprutor (sifferbeteckningen hänför sig till figuren).

1. Bränslekranen öppnas.
2. Kylvattenmantelns avtappningskranar stängas.
3. Kranar för tillförsel av kylvatten stängas (även om de äro konstruerade för automatisk stängning vid evakuering).
4. Tryckventiler stängas.
5. Spädventil stänges.
6. Luftventil stänges.
7. Pumpsidans avtappningskranar stängas.

Även om några av dessa åtgärder äro vidtagna i förväg, bör sprutskötaren följa ovannämnda ordning punkt för punkt, för att övertyga sig om att allt är klart för start.

Förutom de ovannämnda sju punkterna kunna på en del sprutor vissa andra åtgärder behöva vidtagas innan motorn

startas. Om sprutan har vattenring för evakueringen bör denna fyllas med vatten före starten, och dessutom vatten finnas i reserv för ytterligare fyllning under evakueringen.

Finnes lamellkoppling kan det vara lämpligt att urkoppla denna. Har pumpen frusit fast är urkopplingen nödvändig.

Vissa pumpar ha avstängningskranar på lagrens smörjnipplar. Dessa skola i så fall hållas stängda utom just vid smörjning.

På sprutor med 2-taktsmotorer (Goliath) bör före starten den olja avtappas, som samlats i motorns vevhus.

I normala fall köres motorn utan kylvatten under evakueringen. Är sughöjden mycket stor eller evakueringsanordningen dålig, kan det dock vara lämpligt att hålla i kylvatten till motorn före starten.

*

Ovanstående schematiska bild och text har återgivits efter den nu föreliggande omarbetade upplagan av broschyren "Brandpumpar", som enligt närmare anvisning å sid. 49 nu kan rekvireras från Riksförbundet till ett pris av 50 öre.

1948 års Brandkårsskidmästerskap

Årets brandkårsräsmästerskap på skidor mellan stadsbrandkärer ägde rum i Sundsvall fredagen den 20 februari med representanter från 15 städer med Göteborg i söder och Skellefteå i norr.

Sammanlagt 71 deltagare voro anmälda. Vid starten uteblev dock 13. Endast en deltagare bröt loppet.

Tävlingen gynnades av vackert väder, c:a 4 grader kallt med strålande sol.

Banan betecknades som medelsvår. Högskillnaden utgjorde c:a 250 meter, varav högsta stigningen var inom de första 7 km.

I de olika klasserna startade: Yrkesbrandkärer, seniorer 48, yngre oldboys 5, äldre oldboys 4, Borgarbrandkärer, seniorer 6, oldboys 1.

Härnösand var starkast representerat med 12 deltagare.

Resultatlista:

Klass 1 A. Yrkesbrandmän, seniorer:

1. S. Andersson, Härnösand	1.08,37
2. I. Bengtsson, Gävle	1.12,28
3. Å. Stålbom, Karlstad	1.13,58

Klass 1 B. Yrkesbrandmän, yngre oldb.

1. A. Lindblom, Göteborg	1.14,55
2. G. Quick, Stockholm	1.24,49
3. G. Fränlund, Kramfors	1.25,43

Klass 1 C. Yrkesbrandmän, äldre oldb.

1. A. Rundqvist, Stockholm	49,47
2. E. H. Nyberg, Sundsvall	56,26
3. E. Östling, Härnösand	1.15,51

Klass 2 A. Borgarbrandmän, seniorer.

1. K. G. Johansson, Skellefteå	1.15,34
2. V. Larsson, Borås	1.17,52
3. S. Eriksson, Sundsvall	1.31,04

Klass 2 B. Borgarbrandmän, oldb.

1. G. Hjelm, Bollnäs	1.31,00
----------------------	---------

Lagtävlan, Yrkesbrandkärer.

1. Härnösands brandkår	3.46,34
------------------------	---------

Lagtävlan, Borgarbrandkärer.

1. Sundsvalls brandkår	4.42,36
------------------------	---------

NOTISER

Riksförbundets årsmöte

hålles i Kalmar den 11 och 12 juni.

Kalmar läns Brandkårsförbund

håller sitt årsmöte den 12 juni.

Bemärkelsedagar

60 år.

6/4 Direktör C. O. A. Sjöberg, Städernas Försäkringsbolag, Stockholm.

24/4 v. Brandchef O. V. E. Frisell, Västervik.

50 år.

21/4 1:e Brandkapten R. Ekelund, Stockholm.

26/4 Brandmästare E. Malm, Stockholm.

30/4 Överbandsmästare A. Gullstrand, Malmö.

40 år.

10/4 v. Brandchef R. Dahlström, Mölnadal.

19/4 Brandmästare L. Söderberg, Gävle.

27/4 v. Brandchef F. Falk, Hjo.

F. brandchefen Carl Lindström,

Visby, avled den 25 februari 68 år gammal. Under åren 1923—1947 var han brandchef i Visby och var därjämte under åren 1936—1947 brandkonsulent i länet.

I såväl sin befattning som brandchef som konsulent har den bortgångne nedlagt ett omfattande och uppskattat arbete i brandförsvarets tjänst. Brandkårstidskrift hyllar minnet av den bortgångne kamraten.