



Landshövding Hammarskjölds hälsnings- anförande vid årsmötet

Vid Riksförbundets årsmöte i Kalmar den 11—12 juni höll landshövding Hammarskjöld ett hälsningsanförande vid öppnandet av de officiella förhandlingarna, av vilket vi här nedan återgiver ett stenografiskt referat:

Herr Landshövding, mina herrar!

Jag ber att på styrelsens vägnar få hälsa alla varmt och hjärtligt välkomna till denna den offentliga delen av Brandkärernas Riksförbunds årsmöte år 1948. Först ber jag att få rikta denna välkomsthälsning till länets hövding, landshövding Wagnsson, och tacka honom för det intresse för brandskyddet och brandkärrens arbete, som han visat. Jag hälsar även de andra närvarande representanterna för länsstyrelsen välkomna. Sedan vill jag rikta en varm välkomsthälsning till representanterna för staden, och då i första hand stadsfullmäktiges ordf. och borgmästaren. I detta sammanhang vill jag framföra ett hjärtligt tack för den stora vänlighet, som visats oss genom den rika flaggningen i staden, vilket mycket bidrager till att ge vårt möte en festlig inramning. Sedan vill jag hälsa representanterna för våra systerorganisationer, Brandskyddsföreningens ordförande, landshövding Rodhe samt Riksluftskyddsförbundets ordförande, landshövding Bergqvist. Det gläder mig även att få hälsa ett par representanter från Danmark välkomna. Det är brandchefen i Köpenhamn, P. Vinding och direktör Hoeg. De äro gamla kära vänner till oss och vi uppskatta livligt att de velat hedra oss med sin närvaro och ge oss del av de erfarenheter och betygga sin vilja till gott samarbete mellan våra länder. Jag hälsar dem hjärtligt välkomna. Jag vill även hälsa vår ende närvarande hedersledamot, överstelöjtnant R. Stridbeck, som nu efter många aktiva år övergått till denna vår förnämliga grupp. Jag vill även hälsa representanterna för länets förbund samt för andra länsförbund, likaså representanterna för försäkringsbolag och andra intressen och sist men inte minst representanterna för pressen.

Våra årsmöten brukar alltid förläggas till olika städer i vårt lands olika delar. Detta har blivit en tradition och det har visat sig vara mycket lärorikt för medlemmarna att på detta sätt få resa omkring och se hur saker och ting äro ordnade i andra landsdelar. Jag hyser den förhoppningen att den omständigheten att årsmötena förläggas till olika städer skall medföra att deltagarna få se hur brandförsvaret är ordnat på olika platser. Kanske samhällsintressena på detta sätt kan underlätta brandskyddsmännens arbete. Jag hoppas att detta skall vara förhållandet också här vid detta möte, som nu förlagts till Kalmar. Vårt arbete är minst lika viktigt som tidigare. Striden mot elden fortsätter och fortsätter med ökad skärpa och intensitet. Det är en fruktansvärd makt, som vänder sig emot oss. Alla veta vi att brandskadorna enbart här i landet sträcka sig ett gott stycke över det i och för sig utomordentligt avskräckande 100 milj.-streck, och vi veta också genom tidningarna att det icke går många dagar mellan buden om stora eldsvådor. Därför är det angeläget att den lagstiftning, som kom till år 1944 efter förarbetning som letts av landshövding Rodhe, sättes i verket. Det har skett på många håll men icke överallt. Till de orter, där den ännu icke blivit genomförd skulle jag vilja säga, att den går att genomföra. Praktiken under de år som förflutit sedan lagstiftningen kom till har visat att de principer på vilka den bygger äro lämpliga för uppbyggande av ett modernt brandförsvaret. Det går att organisera efter dessa grunder. Det går att bygga upp brandordningar efter denna lagstiftnings principer. Det går att få till stånd effektiv brandsyn ute på landet. Det går dock icke utan möda och initiativ. Vi vill rikta en allvarlig maning till alla det vederbör att hjälpa brandkärorna i deras arbete. Utan sådant stöd blir deras verksamhet icke så verkningsfull som den kan bli och som allt det frivilliga arbete som ligger bakom förtjänar. Detta arbete förtjänar verklig omsorg från myndigheternas sida och de kommunala korporationerna för att det skall få full effekt.

I årsberättelsen talas det också om att det ännu brister här och var och det nämnes där om bl. a. med brandsynen. Förbundet har här gått utöver sin släckningsverksamhet och i bästa samförstånd med brandskyddsföreningen gått in för förebyggande verksamhet genom utbildning av brandsynerförrättare på lundsbygden. Jag tror att detta livligt uppskattas. Det finns dock ännu en hel del att göra. Det är förbundets avsikt att fortsätta på den vägen. Förbundet skall även söka få till stånd bättre och modernare brandstationer och bättre tillgång till vatten. Många brandstationer ha kommit till under kriget och de ha kommit till på ganska provisoriskt sätt. Vi fick under denna tid värdefull brandmateriel och det gällde att se till att vi fick någon plats, där man kunde samla den. Det har visat sig att på många ställen de lokaler man då fick icke ligga bra till och där sådan dyrbar materiel icke kan få den vård och den tillsyn som behövs. Man kan ej förvara sådan dyrbar materiel hur som helst och var som helst. Det finns mycket att göra här. Vi ha även inom förbundet märkt att det på många håll finns en god vilja, som emellertid stöter på ett stort hinder, som man stöter på överallt, nämligen byggnadssvårigheterna. Det samma gäller ifråga om branddammarna. Det är kanske för närvarande den största bristen att det icke finns tillräcklig vattentillgång runt om i landet. Detta förutsattes i brandlagstiftningen och det fastslogs som en skyldighet att sörja härför. Även här finns den goda viljan, men man stöter på stora svårigheter att få nödvändigt byggnadstillstånd och arbetstillstånd. Jag hoppas tanken på allt som skulle kunna räddas men ej kan räddas till följd av bristerna att den tanken så småningom skall vinna insteg på bestämmande håll så att man inser den produktiva uppgiften, den skapande uppgiften även detta att sörja för att det vi ha ej förstöres, att alltså tack vare enig opinion få bättre gehör för våra framställningar om byggnadstillstånd. Det finns även ett annat starkt argument som vi kan använda och det är att det som nu går upp i rök under eldsvådorna icke bara är värden



Årsmötet 1948

Kalmar län, Kalmar stad och Kalmar brandkår i förening med sol och sommar, en prunkande grönska i parker och planteringar och ett hav av flaggor hälsade deltagarna i Riksförbundets årsmöte 1948. Deltagandet var livligare än någonsin och drygt ett 250-tal brandmän från vår nordligaste stad Kiruna till vår sydligaste Trelleborg hade mött upp. I spetsen märktes inte mindre än fyra landshövdingar, främst vår ordförande, landshövding Hammarskjöld samt vice ordföranden, landshövding Rodhe och så hemmalänets, landshövding Wagnsson och grannlänets, landshövding Bergquist. Bland officiella personer syntes vidare rektor Mohlin, Statens Brandskola och byråchef Abelin, Civilförsvarsstyrelsen. I övrigt såg man riksförbundets hedersledamot, överstelöjtnant R. Stridbeck, lika rak och spänstig som alltid, kaptenerna Erik Gillner, Kyhlberg och Götherström, brandcheferna Forssman, Växjö, Engström, Karlstad, o. J. And. Carlsson, Leksand, för att nämna några av veteranerna. Försäkringsvärlden representerades i första hand av direktörerna By-

lund, Lindbohm och Fryklund och så naturligtvis av den alltid trogne brandingenjören "Z" Janzon.

Enda utländska gästerna voro brandchefen i Köpenhamn, dr Vinding och direktör Hoeg i Dansk Brandvaernskommitté.

Omval och nya stadgar.

Årsmötesförhandlingarna föregicks av centralstyrelsens sammanträde, varpå förhandlingarna under landshövding Hammarskjölds ordförandeskap inleddes. De tre i tur avgående ledamöterna, landshövding Rodhe, landshövding Löfgren och domänintendent Nilsson omvaldes liksom de båda suppleanterna, kapten Kyhlberg och direktör Malmberg. Härefter antogs enhälligt de nya stadgarna för riksförbundet — de ha tidigare som bilaga utsänts med Brandkärstidskrift — och därmed var årsmötets mera interna del slut.

Hur kom elden lös?

Landshövding Hammarskjöld öppnade mötets offentliga del med sitt på annat

för så och så många miljoner i brandförsäkringsvärde. Det är till största delen sådana värden som i nuvarande ekonomiska läge äro oersättliga, icke bara så att det är konsumtionsvaror, som icke kunna ersättas och alltså nedsätter vår levnadsstandard utan också så att i många fall är det dyrbara fabriksanläggningar, som förstöras. Genom denna förstörelse minskas vår industriella kapacitet, vår försörjningsförmåga, vår beredskap vid krigsfara, vår förmåga till export och därmed erhållande av nya råvaror och nya sådana beredskapsvaror, som äro nödvändiga för trygghet i nuvarande ovissa tidsläge. Det är detta som är det starka momentet för dagen att var och en på sitt ställe griper sig verket an med all kraft. Det är värden, som kunna förstöras men som också genom ett skickligt och effektivt ingripande kunna räddas, sådana värden som äro oersättliga och vars förluster komma att sätta spår på landets standard och hushållning för långa tider framåt. En förlust av sådana värden kan innebära fullständig avspärrning och nödvändighet att ånyo inrätta oss efter krigshushållning.

Förbundet har nyss enhälligt i första läsnigen antagit nya stadgar, vilka äro avsedda att knyta länsförbunden och brandkårerna närmare riksförbundet och likaså avsedda att få starkare anknytning till brandbefäl och brandmän landet runt. I förhoppning att vi med denna vår gemensamma vilja skola göra allt vi kunna för brandförsvarets förbättrande och höjande och i förhoppningen att den andan skall få starkt stöd under denna vår samvaro ber jag att få hälsa alla hjärtligt välkomna.

ställe återgivna tal, varefter förste kriminalassistent Stellan Cleve höll ett föredrag om rationell brandundersökning i samarbete polis-brandkår, betitlat "Hur kom elden lös?", vari han inledningsvis framhöll att polisundersökning av en brand numera är obligatorisk och slutade med att väjda till brandmännen att uppträda med försiktighet på brandplatserna så att ej viktiga bevis undanröjas. (Vi återkomma med utförligt referat i kommande nr av Brandkärstidskrift.) Det med stort intresse åhörda föredraget belystes ytterligare genom en serie utomordentliga skioptikonbilder.

Kalmar slott

besöktes efter sammanträdet av ett stort antal av årsmötesdeltagarna vilka med stort intresse beskådade den imponerande slottsbyggnadens arkitektoniska skönhet och åhörde de båda ciceronernas, amanuensen, fil. dr. Sofie Lindsten och den gamle slottsvaktmästarens ypperliga redogörelser.

Vältaligheten flödade

vid den programpunkt som flädrfritt betecknas "Gemensam middag" och som ägde rum i Kalmars förnämliga restaurang Teaterkällaren. Landshövding Hammarskjöld inledde med att hälsa de närvarande varjämte han uttalade ett tack till Kalmar stad, brandkåren och dess chef för utmärkte arrangement. I sitt anförande gav landshövdingen även de i årsmötet deltagande firmorna en välför-

tjänt eloge för deras beredvillighet ställa sig till förfogande med en så representativ utställning, som de visade upp här i Kalmar.

Dr Vinding framförde de danska gästernas tack i ett spirituellt anförande vari han bl. a. berörde det tidigare något kylslagna umgänget mellan kalmariterna och danskarna — se Sveriges historia!

Så följde borgmästare Malmquists kärnfulla tal som utmynnade i en hyllning och ett tack till Kalmar brandkår för dess insatser och dess betydelse för staden. Landshövding Wagnsson framförde humoristiskt och med påpassliga anknäringar till de föregående anförandena gästernas tack. Att han därvid skickligt fick in lite reklam för Kalmar län och Kalmar stad måste vara honom förlåtet, ty samtliga årsmötesdeltagare äro säkerligen beredda skriva under på hans påståenden om att Kalmar län är ett av de vackraste i landet och att Kalmar stad är en av Sveriges skönaste städer.

Som "troende guvernant"

och ivrig anhängare av "LSB-metodens" förträffliga inflytande på stadsplaneringen samt som förespråkare av en "specialmetod" för behandling av frusna slangkopplingar uppträdde slutligen brandchefen Abbe Florin, när han på sitt alldeles särskilda sätt kåserade om "30-åriga kriget mot Röde hanen". Det var helt enkelt en mästerlig prestation, som rev ner applådaskor och fick skrattsalvorna att avlösa varann i snabb följd. Tack, vännen "Abbe"!



4 landshövdingar på Svenska Brandkärernas Riksförbunds årsmöte, Rodhe, Kristianstad, Bergquist, Växjö, Wagnsson, Kalmar, Hammarskjöld, Nyköping.

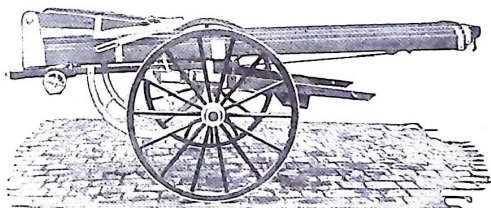
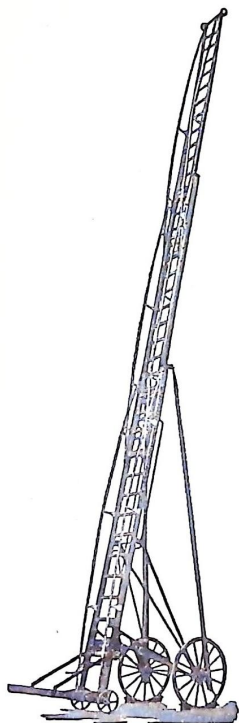
MEKANISKA

STEGAR

olika typer

egen

tillverkning



Allmänna Brandredskapsaffären AB

E. BERGSTRÖM

Schéelegatan 28

STOCKHOLM

Tel. 53 22 58, -59, 51 65 51

Verkstäder: Stockholm och Wattholma Bruk.

Annons nr ②
om hur Jonsereds
högtrycksslang
skapas.



*Ju jämnare garn
desto tätare slang!*

Hemligheten med Jonsereds-
slangens överlägsenhet ligger
i följande 5 faktorer:

- ① Vi utvälja den rätta rå-
varan.
- ② Vi spinna råvaran till garn
i eget spinneri.
Vi koka och specialbe-
handla garnet enligt en
melod, som vi äro en-
samma om.
- ③ Vi rundväva slangens en-
ligt moderna tillverknings-
principer.
- ④ Vi underkasta slangens en
fortlöpande, minutlös kon-
troll betr. täthet och håll-
fasthet mot sprängning.

Lin är det utan jämförelse lämpligaste spånadsämnet för
brandslang. Men för att linets utsökta egenskaper skola kom-
ma till sin rätt fordras en omsorgsfull bearbetning av råvaran.
Endast om garnet vid spinningen erhåller en jämn struktur blir
slangen tät och jämn i styrkan. Vid Jonsered ha vi över 110
års erfarenhet av linspinning och modernaste spinnmaskiner.
Ett jämnare garn än det, som Jonsereds högtrycksslang väves
av, står inte att uppbringa. Granska en Jonseredsslang på
nära håll! Ni kan säkert inte finna några ojämnheter i garnet.
Detta är en av de faktorer, som skapa Jonseredsslangens
överlägsenhet.

Men övertyga Er alltid om, att Ni verkligen får **Jonsereds**
högtrycksslang av linne. Den är märkt med **2 blå ränder**,
kännetecknet för högsta, **svenska** kvalitet.

Jonsereds

där tradition förenas med modern teknik

JONSEREDS FABRIKERS AKTIEBOLAG • JONSERED

GRUNDAT 1833

AUKTORISERADE ÅTERFÖRSÄLJARE:

BRISSMANS BRANDREDSKAP, Halmstad

H. A. B. HENRIKSSONS BRANDREDSKAP, Stockholm - Göteborg - Malmö - Sundsvall
ODENIUS A.-B., Göteborg • A.-B. PUMPINDUSTRI, Göteborg - Stockholm - Malmö





Brandchefen Ström, Uddevalla,

inledde de fortsatta årsmötesförhandlingarna på lördagen med ett synnerligen väldisponerat, sakligt och klart samt väl framfört föredrag om "Landsbygdens brandbefäl inför nya byggnadslagstiftningen". Kristianstadschefen Hällebrand gav därpå på ett aldeles ypperligt sätt några "Aktuella synpunkter på brandtjänsten inom allmänna civilförsvaret". Talaren hade trängt så djupt in i sitt ämne, att civilförsvartsstyrelsens närvarande representant, byråchefen Harald Abelin, sade sig ha fått många goda uppslag och synpunkter som han skulle framlägga inför vederbörande inom styrelsen. Båda föredragen följdes av livliga diskussioner, och man uttalade allmänt sin tillfredsställelse med att just

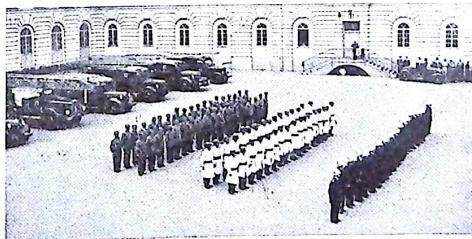
dessa ämnen valts till årsmötesförhandlingarna.

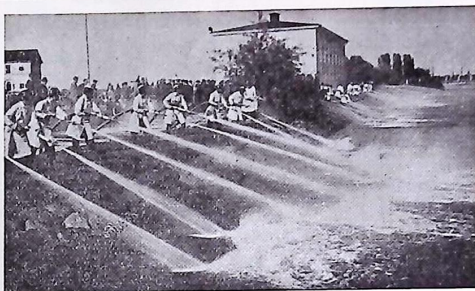
Kalmar brandkår

gav på eftermiddagen på ett övertygande sätt prov på att den friska gåpåarandan som utmärker dess chef även satt sin prägel på kåren. Bilar och folk väl rättade efter varje förflyttning, snabba och säkra manövrer och så lite skickligt uppvisningstrolleri med slangutläggning, livräddning och som krona på det hela "Kalmar stads eget vattenfall" åstadkommit av ett 70-tal strålar.

Brandkonsulenterna

samlades till sitt eget möte redan torsdagen den 10 juni, varvid det till ett 35-tal uppgående konsulenterna och konsu-





lentbiträdena hälsades välkomna av riksförbundets sekreterare, kapten Ekberg. Efter en orientering över de kommande dagarnas program talade kapten Ekberg om "Konsulentbesök", brandchefen Bergdahl, Karlskrona, om "Undervisnings- och åskådningsmateriel", brandchef Forssman, Växjö, om "Landsbygdsbrandkärernas släckningsteknik och -taktik samt utrustning", varpå slutligen rektor Mohlin, Statens brandskola, redogjorde för "Landsbygdsbrandkärerna och skogsläckningen".

Andra dagens förhandlingar ägnades åt "Brandförvarsmärke" med brandchef Leijonhufvud, Linköping, som inledare, "Lämpliga brandbilar" med v. brandchefen i Västerås, Werngren, och "Samarbete landsting-brandkårsförbund" med v. brandchef Engkvist, Trollhättan, som inledare.

Att döma av det livliga deltagandet i diskussionerna, varvid man med liv och lust försvarade de egna åsikterna, torde konsulentdagarna ha givit deltagarna ett gott utbyte. Det väl upplagda programmet och möjligheten att i kamratligt lag få diskutera gemensamma problem verkade stimulerande och kommer

säkerligen att sätta spår i det vardagliga arbetet.

Brandmaterielutställningen

i Kalmar var osedvanligt riklig och bjöd på åtskilliga intressanta nyheter — se närmare Brandkärstidskrifts annonser! — och de deltagande firmorna äro väl värda ett tack och ett erkännande för den möda de lagt ner och det intresse de visat.

Landshövding Wagnsson

utsågs vid Kalmar läns brandkårsförbunds årsmöte den 12 juni till ordf. I övrigt blev det omval över hela linjen. Brandchefen i Kalmar, kapten Axel Florin, höll föredrag om Älbäckensbranden, varvid han även berörde bristen på branddammar och brandbrunnar.

Så for vi till Öland

i fortfarande strålande sommarsol och med "Abbe" som förträfflig ciceron både i Övre Älbäcks eldhärjade by, i Borgholms slottsruin, på Solliden och på det öländska Allvaret överallt hälsade av ett hav av blågula dukar. Allan.

Använd **Brissmans patenterade monteringshylsa av aluminium**

Svenskt pat. nr 116359



Engelskt pat. nr 579395

BRISSMANS BRANDREDSKAP — HALMSTAD

Inneh. f. Brandmästare F. Brissman — Norra Vägen 31 — Tel. 3333

vid montering av Edra brandslangar.

Den starkaste och bästa hittills använda monteringsmetod, provad upp till 70 kg. tryck pr kvcm., skyddar slangen för sönderslagning mot kopplingshalsen, går lätt och fort att utföra utan förkunskap, ingen nitning. Begär broschyr och prislista. Provapparat sändes kostnadsfritt. Vi äro auktoriserade försäljare för Jonserseds slangar och all slang som levereras av oss monteras med den nya hylsan.

Ny slangkärra vid Borås brandkår

Av brandchef Nils Danielson

Arbetet med slangutläggning antingen det sker med tillhjälp av slangrullar, väskor eller paket innebär alltid tidsförlost och en kraftanspanning, som inverkar menligt på själva släckningsarbetet.

För att i någon mån komma tillrätta med båda dessa faktorer har Borås brandkår tillverkat en bogserbar slangutläggningskärra, som är avsedd att användas såväl på gator och vägar som i terräng. Slangkärror finns det ju redan, men endast för mindre mängder slang och så gott som uteslutande handdragna.

Vad som först förde tanken på en slangutläggningskärra med betydande slangmängder, var de stora avstånd, som här i staden förefinns mellan öppet vatten och våra inom träbebyggelse befintliga träförädlingsindustrier, varav vi ha inte mindre än 4 st., som ligga på relativt stort avstånd från uppställningsplats för motorsprutor.

En annan orsak till vår strävan att snabbt och med minsta möjliga ansträngning få ut en försvarlig slangmängd, är de varje vår återkommande skogsbrandtillbud. I detta fall är det meningen att med hjälp av kär-


Bild 1.

ran åstadkomma en stamledning i vilken finnes uttag för smalslang. Denna stamledning utlägges exempelvis utefter en skogsväg, där man avser att hejda elden, och för att kunna förstärka denna naturliga begränsningslinje, sker genom stamledningens vattenbegjutning genom smalslangsuttag. Avsläckning av ett redan eldhärjat område kan ske genom att man med hjälp av kärnan utlägger stamledningar kors och tvärs genom området. Stamledningarna förses med smalslangsuttag.

Kärrens konstruktion framgår, hoppas jag, med all tydlighet av bifogade fotografier. En kortfattad beskrivning kanske likväl inte är ur vägen.

Dess huvuddelar utgöres av ett stål-rörshassi och en häck för slangen. Chassiet är tillverkat av en grövre stål-rörsstomme med stag av klenare rör. I ljulen (tvilling, vanliga S. K. F.-lagrade

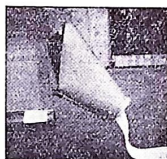


Bild 2.

skottkärrehjul) äro monterade i fjädrande gafflar av fackverk, vilka dels vila på en spiral-fjäder dels stödjäs av en hydraulisk stötdämpare. De äro sålunda individuellt fjädrande, vilket
 fordras om kärnan med lätthet skall kunna transporteras i terräng. Gafflarna äro lagrade i på stommen fastsvetsade lagergångar av stål. Smörjningen av dessa sker med tryckspruta.

Häcken, som vilar löst på chassiet, är byggd av 1" stålrör med sidor och gavlar klädda med aluminiumplåt. Häcken fasthålls vid chassiet akterut av insticksslitsar och förut av en skruvtving. Botten i häcken utgöres endast av en skiva härdad masonit, som vilar på i häckens undersida påsvetsade konsoller samt på chassiets stråvor.

Häckens placering på chassiet är avvägt så att c:a 75 kg. av vikten kommer att vila på det dragande fordonets dragkrok. Längst akterut på kärnan vecklas slangen ut genom en trattformig anordning, som är fjädrande upphängd för att mildra kopplingarnas slag mot marken.

Slangen packas i tre lager med 400 meter i varje. Mellan varje lager ligger en lös masonitskiva mot vilken slangen glider. Skivan faller, sedan slanglagret under vecklats ut, av sig själv ned på underliggande lager.

Sättet för slangens packande får väl var och en lura ut själv, vi ha funnit att veckas slangen som framgår av bifogade foto, uppstår inga ryck och slitningar, som kunna vara skadliga för slangen.

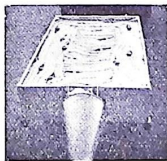


Bild 3.

Vikten på hela ekipaget inklusive 1200 m. slang uppgår till c:a 650 kg., varav c:a 500 kg. kommer på slangen.

Transporthas-

Seriekörningsproblemet

Av civilingenjör Uno Arild

I ett par av de första numren av "Brandkärstidskrift" av i år har brandingenjör Kaare Brandsjö skrivit ett par artiklar angående seriekörning av sprutor i den vällovliga avsikten att ge herrarnas brandchefer modet att oftare tillgripa seriekörning och i syfte att skingra respekten för seriekörningens svårigheter.

Det ligger alltid en fara i förenklingar och generaliseringar, men har ingenjör Brandsjö genom sina artiklar skapat ett nytt och större intresse för ett flitigare användande av seriekörning, där en sådan kan anses motiverad, är målet vunnet.

Man bör dock ej taga alltför lätt på seriekörningsproblemen, utan man måste göra klart för sig, att vad man önskar ernå är ej blott ökad vattenmängd eller ökat tryck vid eldsläckningsplatsen utan största möjliga vattenmängd. För att ernå detta bör man bemöda sig om att uppställa sprutorna så korrekt, att samtliga sprutor i serien kunna köras med fullgas. Detta är önskemålet, men det är ej alltid som önskningarna kunna uppfyllas.

Framlidne Riksbrandinspektören Per Lundgren hade sin egen idé om seriekörning, varvid han fullt medvetet avvek från de teoretiska beräkningarna. Han

tighet 60—70 km/tim. Under slangutläggning 15—20 km/tim.

För bogsering och slangutläggning i terräng fordras givetvis en terränggående bil exempelvis en jeep.



Bild 4.

Kärran demonstrerades nyligen vid Älvsborgs läns brandkårsförbunds årsmöte i Alingsås, där slangutläggning i svår och backig skogsterräng ägde rum.

resonerade som så, att en brandkär även i mindre samhällen eller på landsbygden bör ha såväl en bogserbar spruta som en brandbil med pump. Om avståndet mellan vattentag och brandplats uppgår till några hundra meter, ställes sprutan vid vattentaget och brandbilen omedelbart intill brandplatsen, d. v. s. en normal och vettig uppställning. Sprutan får ge den vattenmängd den kan och brandbilspumpen kopplas i serie med densamma endast i avsikt att höja munstyckstrycket. (Teoretiskt uppnås givetvis även en viss ökning av vattenmängden).

I mån av tillgång på slang och personal utlägges ytterligare en, eller helst två, slangledningar mellan spruta och brandbilspump, och erhålles härigenom en avsevärd ökning av vattenmängden vid brandplatsen.

Denna metod av seriekörning är enkel och okomplicerad och allt som från sprutskötarens vid brandbilspumpens sida behöver iakttagas är att reglera gaspådraget så att trycket på pumpens sug sida håller sig omkring 1,0 kg/cm² samt att han i övrigt vaktar sitt maskineri.

Gäller det emellertid en seriekörning, där en eller flera sprutor äro utplacerade i en längre slangledning, måste anspråken på något så när korrekt placering vidmakthållas. Att ernå 100 % effektivitet är det ingen som begär, men däremot är det önskvärdt, som ju ingenjör Brandsjö ivrigt framhåller, att beräkningsmetoderna förenklas.

Rent teoretiskt sett skulle alla sprutorna kunna uppställas intill varandra med helt korta slanglängder emellan dem, men härvid adderas de olika sprutornas tryck till varandra, varför sluttrycket efter sista sprutan skulle kunna uppgå till sådan storlek, att varken pumphus eller slangar stoppa för det samma. Det är av denna anledning, som en utspridning av sprutorna bör ske så, att inloppstrycket på sugsidan av en spruta ej överstiger 3 kg/cm². Vad trycket blir på sprutans trycksida, blir helt beroende av sprutans kapacitet och varvantal. Varvtalet i sin tur är inom vissa gränser avhängigt motorns gaspådrag.

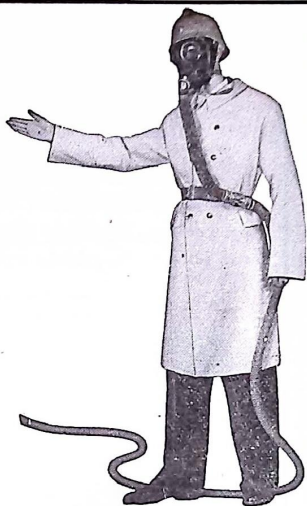
Emellertid kommer en främmande faktor in, som gör en aldrig så teoretiskt korrekt gjord uppställning av sprutorna vansklig, nämligen det maximitryck för vilket tryckslangen får utsättas. Utgår

Ett *all round* andningskydd

BICAPA friskluftmask



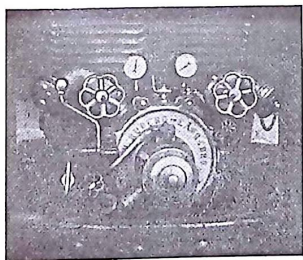
Vid vissa bränder med svår rökutveckling måste tyngre gasskydd användas. En syrgasmask kan emellertid ställa sig onödigt dyrbar. Då är Bicapa friskluftmask det rätta andningskyddet. Den gör bäraren oberoende av den omgivande luften — andningsduglig luft tillföres genom en slang, vars yttre ände befinner sig i friska luften — är lätt att bära och hindrar ej arbetet. Bicapa friskluftmask kan med fördel ersätta koloxid- och syrgasmasker vid ett flertal arbeten inom brand- och gasskyddet. Den blir dessutom i längden billigare genom att den praktiskt taget saknar detaljer, som förbrukas. Begär offert och närmare upplysningar!



BIRGER CARLSON & Co. A - B

Kaptensgatan 6 - STOCKHOLM - Tel. 67 91 30 (växel)

FRONTPUMPAR



för upp till 2000 m/lit.
vid 9 kg/cm²

Med avgasevakuering, oljekylning och synkr. koppeling till motorn.

Wilh. Rubergs Fabriks-Aktiebolag

LANGEBRO

Tel. Kristianstad 10174 och 10178

På förekommen anledning påpekas

att **ODENIUS KOLSYRESPRUTOR**

enligt gällande certifikat från BRANDTARIFFÖRENINGEN

äro **OFÖRÄNDRAT GODKÄNDA BRANDSPRUTOR.**

BRANDORDNINGENS föreskrifter om pyts- eller handsprutor förändrar icke detta godkännande.



Att förståelse för kolsyresprutornas fördelar finns framgår av att i förslaget till nya Brandordningen heter det i § 20 betr. pyts-sprutor bl. a.:
Mom. B (där 2 st. pyts-sprutor föreskrivas): "Den ena av sprutorna må utbytas mot kem. eldsläckningsapparat av godkänd typ", och i Anvisningar till förslaget:

Anm. 2: "Fastighetsägare, som redan anskaffat kem. eldsläckningsapparat, bör kunna medgivas anstånd under viss tid". (Anståndet beroende av resp. brandordnings bestämmelser.)

FÖRDELEN av att hålla kolsyresprutor *utöver* Brandordningens minimikrav på vattensprutor är den, att de förstnämnda, laddade, *alltid* och *genast* äro sprutfärdiga samt att effekten och lätthanterligheten är oöverträffad.

ODENIUS A. B.

Ö. Hamngatan 16 — GÖTEBORG — Tel.: 13 69 35, 13 69 47, 13 15 96

Befattningen såsom

BRANDCHEF

i Östersunds stad kungöres härigenom till ansökan ledig att tillträdas snarast möjligt. Brandchefen är skyldig att utan särskild ersättning fullgöra uppdrag såsom sådan även i Frösö köping.

Kompetensvillkor: Genomgången brandchefskurs kat. I vid Statens Brandskola eller därmed jämförlig utbildning.

För befattningen gälla de bestämmelser, som finnas angivna — förutom i brandlag och brandstadga — i brandordning samt pensionsreglemente och tjänstereglemente för stadens ordinarie befattningshavare, vilka senare på begäran tillhandahållas sökande. Befattningen är placerad i lönegrad 25 tjänstereglementets löneplan, f. n. ortsgupp 5, innebärande inklusive nuvarande dyrtidstillägg en begynnelselön av kronor 12.096 och slutlön av kronor 14.112. Beklädnadsersättning utgår dessutom med f. n. 350 kronor per år. Sökande, som för löneklassuppflyttning önskar tillgodoräkna sig viss tjänstetid eller militärtjänstgöring enligt § 20 tjänstereglementet, skall i ansökan ange detta. Pensionering i S. K. P.

Blivande befattningshavare är skyldig bebo tjänstebostad om 5 rum, hall, kök och badrum, för vilken f. n. erlagges en årlig hyra av 1.980 kronor.

Ansökan, åtföljd av bestyrkt tjänste- och meritförteckning, åldersbetyg och de övriga handlingar, som sökande önskar åberopa, skall, ställd till brandstyrelsen, vara inkommen till arbetsförmedlingen i Östersund eller brandstyrelsen senast den 25 juni 1948. Sökande är skyldig att efter anmodan avlämna läkarbetyg enligt fastställt formulär.

Östersund den 22 maj 1948.

Östersunds stads brandstyrelse

man, liksom ingenjör Brandsjö, från att trycket omedelbart efter en spruta ej får uppgå till mer än 12 kg/cm² och att den genom en enkel slangledning passerade vattenmängden blir maximum 450 l/min, betyder detta, att man aldrig kan utnyttja en större sprutas (1500 l/min vid 9 kg/cm² och däröver) hela kapacitet vid fullt gaspådrag.

Att insätta en spruta på var 300-de meter slang torde av praktiska skäl mera sällan kunna komma i fråga, men däremot är möjligheten att utlägga tvenne parallella strängar slangledningar över hela eller delar av avståndet från vattentag till brandplats mera sannolik. Ing. Brandsjö påminner därför även om, att seriekörningen i många fall kan ersättas genom utläggandet av dubbla slangledningar och att det kan vara lämpligt att kombinera seriekörning och dubbla slangledningar. Han ger här en inbjudning till en avrundning av den gjorda kraftiga generalisering, vars vanskligheter för honom stå fullt klara. Ingenjör Brandsjö skjuter nämligen in en liten reservation, sedan han angivit: "Varje motorspruta förmår flytta fram vattentaget 300 meter". Han fortsätter nämligen: "Självfallet kan man även klara sig med två sprutor både på 900 och 1200 meter, men måste man då pruta av på vattenmängd och munstyckstryck och tillåta en motsvarande ökning av avståndet mellan sprutorna. Med den ovan nämnda 300-metersregeln är man dock på säkra sidan." Frågan, var andra sprutan skall placeras, förblir här dock obesvarad.

En grundläggande regel är, att en brandchef bör så väl känna sitt eldsläckningsdistrikt, att han vet var seriekörningar behöva tillgripas. Då kan han antingen hemma eller på platsen göra sina överslagsberäkningar redan i "fredstid", och vill han vara riktigt på den säkra sidan, kan han arrangera en seriekörning på prov vid någon av brandkårens ordinarie övningar. Svå-

raste problemet härvid är, att kanske en stor del av brandkårens slangmateriel kommer att blötas ned. Övningen kan dock anses så viktig, att den är värd uppoffringen, och nödig reservslang, medan använd slang torkas, kan ev. lånas från angränsande större brandkårer. Denna reservslang behöver oftast ej tagas i bruk.

För att kunna utnyttja sprutornas verkliga kapacitet vid seriekörning genom enkla slangledningar är det nödvändigt, att trycket i slangen får överskrida 12 kg/cm². En stegring till 15 kg/cm² borde ej vara alltför riskabel, i synnerhet om man iakttagert, att den bästa slangen placeras närmast sprutornas trycksida.

Av intresse kan vara, vilka vattenmängder som erhållas med sprutor av olika storlekar vid 12 resp. 15 kg/cm² tryck. Sprutor av olika fabrikat har dock, även om de nominella kapaciteterna vid 9 kg/cm² äro lika eller angränsande, rätt stora skilljaktigheter i vattenmängd vid de högre trycken, varför ett generellt fastställande av vissa genomsnittskapaciteter för olika storleksgrupper av sprutor blir ytterst vanskligt.

Kapacitet i liter/minut		
vid 9 kg/cm ² tryck	vid 12 kg/cm ² tryck	vid 15 kg/cm ² tryck
500	400	250
700	430	200
900—1000	640—660	360—380
1500—1800	1200—1600	700—1000
1600—1800	700—1000	400—750
2100—2200	1500	750—500
2700	1900	1100

För de båda minsta sprutkategorierna är vattenmängden 400—430 l/min vid 12 kg/cm² tryck och för de större sprutorna högst avsevärt högre. Ännu vid 15 kg/cm² tryck kan vattenmängderna för vissa storlekar nå över 1000 l/min.

Nyhet från Brissmans:

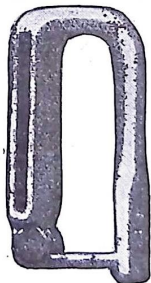
BÄLTHAKE AV HÄRDAD LÄTTMETALL

Legeringens hållfasthet 25—30 kg. pr kvmm. C:a 33 % lägre vikt än hakar av järn eller stål. Bättre bromsverkan enär haken blir grövre. Mindre slitage å manskapslinan. Absolut säkert fäste ty kläppen vilar i ett spår. Helt rostfri, lågt pris. Färdiga bälten, omgående leverans. Patensökt.

BRISSMANS BRANDREDSKAP

HALMSTAD

Tel. 3333



Skola sprutor över 1500 l/min vid 9 kg/cm² tryck effektivt kunna utnyttjas, måste alltid flera parallella slangledningar dragas från sprutan, oavsett om den köres ensam eller i serie med annan spruta av samma storleksordning.

Man kan vända på problemet och säga, att om seriekörning skall ske med en enkel slangledning, bör ej sprutor över nominellt 1000 l/min användas, då större sprutor ej ekonomiskt kunna utnyttjas. En mycket åskådliggörande tabell finnes återgiven i "Brandkärstidskrift" nr 8/1948, grundad på prov utförda av dåvarande agronom Harald Moberg vid Alnarps lantbruksinstitut.

Denna tabell visar den vattenmängd som erhållits från olika sprutor genom slanglängder från 200 till 1500 m enkel 63 mm slangledning samt ett konstant munstyckstryck av 5 kg/cm².

Slang- längd m	Motorsprutornas motoreffekt (hk) samt nominella kapacitet i l/min vid 9 kg/cm ²			
	17 hk	25 hk	40 hk	75 hk
	500 l/min	700 l/min	1000 l/min	1500 l/min
200	500	600	675	700
300	460	530	600	630
400	420	490	550	590
500	400	450	515	550
600	375	425	480	510
700	350	400	450	480
800	335	375	430	450
900	320	360	415	430
1000	310	345	395	410
1500	255	280	330	330

I en kommande artikel skall göras ett försök att bygga på ingenjör Brandsjös metod för förenkling av seriekörningsproblemen, varvid huvudvikten lägges vid användandet av dubbla slangledningar mellan sprutorna. Vidare skall en jämförelse göras mellan resultaten av dessa förenklade beräkningsmetoder och de något mera teoretiska.

Mössmärken
Gradbeteckningar
Armbindlar
Tjänsteålderstecken

Aug. Holts Gulddragerifabriks A-B

Mäster Samuelsgatan 67 - Stockholm

Tel. 20 78 58 och 10 05 33

Släckningsförsök vid transformatorbrand

I nr 5/1948 av denna tidskrift finnes under ovanstående rubrik införd en intressant utredning av civilingenjör Rolf Lindström. Utan att bestrida riktigheten av de slutsatser till vilka författaren kommit, skulle jag vilja i korthet anföra en del ytterligare synpunkter på detta problem.

Försöken visa, att ett slutet rum otvivelaktigt påskyndar släckningen även om den icke, som andra försök med kolsyre-släckning visat, är ett geffertgivligt villkor för släckning med detta medel. Man måste i verkligheten räkna med att oljans antändning föregås av en explosion i kärlet, varvid det tryck, som utvecklas, kan spränga portar, dörrar etc. till rummet. Härigenom omöjliggöres släckning enbart genom kvävning och försvåras (eller omöjliggöres) släckningen med kolsyra. Strävan bör därför vara, att vid transformatorer och annan utrustning innehållande olja skapa förhållanden, som så mycket som möjligt likna de vid Borås-försöken förekommande (slutet rum), och alltså insätta sådana portar etc., som såvitt möjligt äro explosions-säkra. De nu använda branddörrarna uppfylla icke denna fordran och ej ens de s. k. explosions-säkra dörrarna kunna anses 100 %-igt säkra. Vidare bör särskilt där fast installation av kolsyra förekommer, sörlas för tryckavlastning upp till i rummet eller cellen.

För enbart kvävning avgörande faktorer äro luftvolymen i rummet, dettas täthet samt den brinnande ytans storlek. Vid stor luftvolym sker kvävningen långsamt, vid otäthet, framför allt i golvet, uteblir den eller sker så långsamt att den saknar praktisk betydelse. Ju större den brinnande ytan är, desto mer syre förbrukas av branden och desto förr sker kvävningen under förutsättning att rummet är slutet. — Vatten, som släckningsmedel i slutet driftrum medför vissa risker såväl för utrustningen, som kanhända ej tål vätnings, som för rummet som sådant, som kan lida skada av vattenångans tryck.

Eterniten visade sig ånyo vara mindre lämplig i lokaler, där ensidig upphettning kan förekomma. Det är beklagligt att icke ett eldbeständigare sektionerings- eller beklädnadsmaterial skall kunna åstadkommas. Järnplåt, som härutinnan är överlägset eternit, är å andra sidan, när det gäller elektriska anläggningar, bekajat med andra olägenheter. Jag efterlyser krigsårens Lomex-plattor eller något liknande.

Carl Bexell.

BRAND - BRUNNAR - DAMMAR

*av monteringsfärdiga
delar ge:*

LAG BYGGNADSKOSTNAD
KORT BYGGNADSTID
SÄKERHET I KVALITET

Tranemo Cementvaruaktiebolag

Adr.: Östra Tranemo

Tel.: Svenljunga 70150 (växel)

50 år

Brandchefen Carolus Cahier, Luleå, fyller den 29 juni 50 år. Han är född i St. Katharinenbad och utbildade sig till ingenjör och agronom samt hade anställning bl. a. som godsförvaltare i Danmark. Det lugna livet på landet tilltalade i längden inte hans sinne, och vid närmare 30 års ålder slog han om och började brandmannautbildning. Efter tjänstgöring vid Stockholms brandkår och vid utländska kårer blev han fr. o. m. den 1 juli 1930 A. Florins efterträdare som chef för Sveriges nordligaste yrkesbrandkår, och i den befattningen kvarstår han alltfört. Under hans år vid Luleå stads brandkår har denna undergått en vacker utveckling. Till 50-årsdagen går till brandchef Cahier en hälsning och ett tack för god vakt där uppe i norr.

K. G. B.

40 år.

17/7 v. Brandchef C. Ljunggren, Varberg.



LOMMA
ETERNIT
FÖR TAK OCH
VÄGGAR

Brandklipparen

I dagarna är det 30 år sedan Stockholms sista brandkårshäst såldes.



*Min fader var en ståtlig hingst
— den främsta i vårt land.
Han skubba' jul och påsk och pingst
och släckte varje brand.
Hans hela värld var brandstation.
Där stod han stolt bland alla ston
i eld, i rök, i brand, i glöd,
och sedan blev han död.*

*Jag växte hastigt upp likvål,
blev bog-länbred och stor,
drog sprutvagn som en riktig träl
och gick i par med mor.
Jag trava' fram, när Eldkvarn brann,
i spetsen för en vattenspann*

NOTISER

Till 2:e vice brandchef i Örebro har utsetts t. f. 2:e vice brandchefen därstädes, Gunnar Hans Lundgren.

Gävleborgs läns Brandkårsförbunds årsmöte äger rum den 10—11 september i Hofors.

Örebro läns Brandkårsförbunds årsmöte äger rum den 10—11 september i Karlskoga.

Östergötlands Brandkårsförbunds årsmöte äger rum den 24—25 september i Motala.

Jönköpings läns Brandkårsförbunds årsmöte äger rum den 10 oktober i Norrahammar.

*i brand, i eld, i glöd, i rök,
— jag var ett duktigt ök.*

*Sen blev jag såld på hästauktion
och löpte några mil.
För nu fick dom på brandstation
en vattenvagn med bil.
Men än min ande lever kvar
och dito anden av min far
i rök, i eld, i glöd ibland,
när kåkar står i brand.*

BRISCO.

Ovanstående utgör ett gammalt klipp ur Svenska Dagbladet, som upptäcktes vid en skrivbordslädstädning hos sekreteraren och härmed räddas undan glömskan. Red.

Befattningen som

VICE BRANDCHEF

tillika brandmästare i Mariestads stad kungöres härmed till ansökan ledig. Med befattningen, som skall tillträdas 1 oktober 1948, följer lön enligt statens löneplan nr 1, ortsgrupp 3, lönegrad 16, d. v. s. begynnelselönen med kr. 6.312:— och slutlönen med kr. 7.152:— jämte rörligt tillägg med f. n. 12 %. Fri uniform utgår till ett värde motsvarande kr. 300:— per år. Blivande befattningshavare är skyldig bebo tjänstebostad om 2 rum och kök och därför erlagga hyra med f. n. kr. 393:— per år.

Sökande skall hava förvärvat sådan kompetens, som föreskrives i brandstadgans § 7 mom. 1 eller häremot svarande kompetens. För befattningen gälla de bestämmelser, som finnas angivna förutom i brandlag och brandstadga i brandordning och reglemente för Mariestads brandväsende, i tjänste- och avlöningsreglemente samt pensionsstadga.

Ansökan, åtföljd av åldersbetyg, meritförteckning och betygssavskrifter, skall ställas till brandstyrelsen i Mariestad och vara till brandchefen inkommen senast den 1 juli.

Mariestad den 25 maj 1948.

BRANDSTYRELSEN.