



Vart bär det hän?

Brandkärstidskrift har icke för sed att öppna sina spalter för ståndpunktstagande ifråga om utnämningar. När vi nu för en gångs skull gör det, är det därför efter moget övervägande, då situationen faktiskt är den, att man med skäl kan fråga sig — vart bär det hän?

Åter har sålunda valet till en högre befälsbefattning vid en av våra större brandkärer framkallat känslor av olust och osäkerhet inom brandbefälskåren i första hand, men även bland övriga kommunalanställda tjänstemän. På annat ställe i detta nummer ha vi berett plats för en insändare i frågan, då vi icke kunna dela den uppfattningen, att valet är en intern angelägenhet som endast vidkommer staden i fråga och dess brandkår, vilket man i en insändare i lokalpressen velat hävda.

De vägar man även i detta utnämningssärende slagit in på äro synnerligen betänkliga. Det är dock icke avsikten att här beröra de sökandes inbördes kompetens för befattningen ifråga — därom borde icke mer än en mening råda, d. v. s. den som brandchefen givit uttryck åt i sitt yttrande. Det är i stället principen vid val som är av intresse och som framstår så skrämmande även i detta fall. Merit och skicklighet tycks inte längre vara avgörande faktorer vid utseende av brandbefäl, till men för arbetsglädjen och trivseln inom en ansvarsmedveten tjänstemannakår och för rekryteringen till densamma. (Den förklaring som i pressen angivits som skäl för här åsyftat val kan väl knappast vara allvarligt menad?)

De tillämpade metoderna komma otvivelaktigt att menligt inverka på rekryteringen. Det är fara värt att ynglingar med goda betyg inte vill söka sig in på en bana, där dylika förhållande råda. Och vad skall ansvarskännande brandbefäl svara då de bli tillfrågade av dessa ynglingar om utsikterna på brandbefälsbanan? Kunna de underlåta att framhålla den rådande ovissheten ur befordringssynpunkt? Med skäl kan man ställa frågan: "Vart bär det hän med rekryteringen?" Att brandbefälens standard kommer att sjunka torde tyvärr bliva ofrånkomligt!

30-milafärder för konsulenten i Västernorrland

Problemen för oss här uppe i norr äro nog inte riktigt identiska med de som man har söderut i landet, säger brandkonsulenten i Västernorrlands län, brandchefen *Vilhelm Tell*, Härnösand, när vi sitta i hans bil under ett svep utmed Ångermanälven. Vi tillåta oss här av egen maktfullkomlighet göra en parantes — är det till att ha varit i Ångermanland? Lyd annars ett gott råd — res dit! Ätminstone för en sörlänning är det något av en upplevelse med fjäll, nipor, åkerbrukskultur och sjumilaskogar i behaglig blandning samt något underbart storvulet över hela landskapet.

För att inte Brandkärstidskrift skall förfalla till ett lyriskt språkrör för redaktörens fantasier skyndar vi oss att återgå till samtalet med brandchefen *Tell*. — Avstånden häruppe, fortsätter han, äro så stora, att arbetet som konsulent blir mera betungande och tidsödande. Vi rör oss dock med avstånd på c:a 30 mil för att komma längst bort i länet, och då gäller det ju att lägga en resa efter en väl planerad linje, så att man på den till buds stående tiden når så många kårer som möjligt. Nu är ju Västernorrland dessutom ett av landets största industrilän, varav följer att kraven på brandförsvaret bli mycket stora. Men det skall då ärligt sägas ifrån, att samtliga kommuner med energi och intresse gått in för att göra vad som görras kan för det kommunala brandförsvaret. Visserligen kostar det pengar, men då man klart inser betydelsen av

ett välordnat brandförsvaret, så har jag själv i min dubbla egenskap av brandkonsulent och länsbrandinspektör alltid mötts av den största förståelse. Men utan industriens värdefulla hjälp skulle vi i dag inte stå där vi står. Industrin har inte skytt några kostnader när det gäller brandförsvaret. Värustade och vältrimmade industribrandkårer finnas överallt, och man ställer sig alltid beredvilligt till förfogande för samövningar med de kommunala kårerna. Jag kan ju som bara ett strålande exempel nämna Kramfors AB, vars i förra numret av tidskriften omtalade släckningsförsök bli till gagn för fortsatt samarbete med industrin här uppe. I detta sammanhang kan jag f. ö. framhålla att i Västernorrlands läns brandkårsförbunds regi ordnas två gånger årligen från och med år 1944 diskussionsmöten mellan brandbefälet vid de till förbundet anslutna kårerna. Och vad det betyder för sammanhållningen och intresset säger sig ju själv.

Brandförsvarsförbund av ny typ.

Vi ha vidare här en alldeles särskild form av brandförsvarsförbund, som särkerligen är värt att taga efter. Det gäller Örnsköldsvik—Sjålevad och Arnäs, som ingått ett gemensamt brandförsvarsförbund, varigenom man kunnat sätta upp en yrkeskår i Örnsköldsvik om 12—13 man. Detta är särskilt fördelaktigt, då bebyggelsen i detta fallet är koncentrerad, och man på så sätt har en

I den på annat ställe återgivna insändaren ifrågasätter författaren, "om inte de fall som inträffat motivera en revidering av brandlagen i sådan riktning, att Länsstyrelserna gävos större befogenheter". Den vägen torde dock av flera skäl icke vara den rätta eller den lämpliga att söka sig fram på. En bättre lösning borde kunna finnas. För Svenska Brandbefälsförbundet bör det i fortsättningen bli ett rikt arbetsfält att för brandbefälskårens bästa verka för att rättvisa skapas vid utseende av innehavare av viktigare befälsposter.

Allan Malmquist.

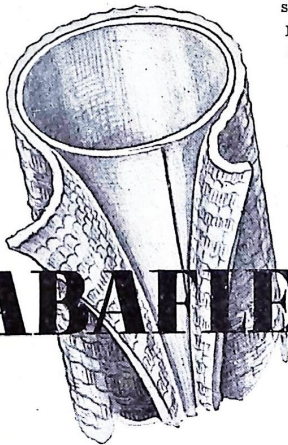
SÅ HÄR GÅR VATTNET FRAM I ABAFLEX

...OCH SÅ HÄR I VANLIG OGUMMERAD SLANG

Vad betyder skillnaden?

I ABAFLEX-slangen går vattnet fram med endast en tredjedel av friktionen i en vanlig slang. Detta betyder flera strålar och högre munstyckstryck vid brandplatsen. ABAFLEX är nämligen en världspatenterad, helt ny typ av invändigt gummerad brandslang. ABAFLEX förerar den ogummerade slangens smidighet och lätthet med den gummerade slangens låga frik-

tionsmotstånd, täthet och slitstyrka. ABAFLEX väger mindre än en våt ogummerad slang. ABAFLEX har låga friktionsförluster. ABAFLEX ligger i samma prisläge som ogummerad linneslang. ABAFLEX tillverkas på följande sätt: En tunn stark bomullsduk, utgörande "kärnan" gummeras med fem tunna lager av latexgummi, vikes och vulkaniseras till en slang, som sluligen införes och vulkaniseras fast i ytterhöljet.



ABAFLEX

ALLMÄNNA BRANDREDSKAPSAFFÄREN AB
SCHÉELEGATAN 28 - STOCKHOLM - TELEFONER: 53 22 58, 53 22 59, 53 22 38, 51 65 51

På förekommen anledning påpekas

att **ODENIUS KOLSYRESPRUTOR**

enligt gällande certifikat från BRANDTARIFFÖRENINGEN

äro **OFÖRÄNDRAT GODKÄNDA BRANDSPRUTOR.**

BRANDORDNINGENS föreskrifter om pyts- eller handsprutor förändrar icke detta godkännande.



Att förståelse för kolsyresprutornas fördelar finns framgår av att i förslaget till nya Brandordningen heter det i § 20 betr. pytssprutor bl. a.:

Mom. B (där 2 st. pytssprutor föreskrivas): "Den ena av sprutorna må utbytas mot kem. eldsläckningsapparat av godkänd typ", och i Anvisningar till förslaget:

Anm. 2: "Fastighetsägare, som redan anskaffat kem. eldsläckningsapparat, bör kunna medgivas anstånd under viss tid". (Anståndet beroende av resp. brandordnings bestämmelser.)

FÖRDELEN av att hålla kolsyresprutor *utöver* Brandordningens minimikrav på vattensprutor är den, att de förstnämnda, laddade, *alltid* och *genast* äro sprutfärdiga samt att effekten och lätthanterligheten är *oöverträffad*.

ODENIUS A.B.

Ö. Hamngatan 16 — GÖTEBORG — Tel.: 13 69 35, 13 69 47, 13 15 96

LOMMA
ETERNIT
FÖR TAK OCH
VÄGGAR

Vice branchefsbefattningen

vid Södertälje stads brandkår kun- göres härigenom till ansökan ledig. Sökanden skall hava genomgått branchefskurs kat. I vid Statens brandskola.

Tillträde bör ske den 1 jan. 1949
Lön enligt lönegrad 21 i stadens löneplan med en grundlön av kr. 8.280:— och slutlön av kr. 9.828:—. Å lönen utgår f. n. rörligt tillägg med 12 %. Beklädnadsersättning kr. 408:— per år. För tjänstebostad bestående av 3 rum och kök samt badrum erlägges f. n. en årlig hyra av kr. 1.512:—, vilken hyra inkluderar värme samt lyse och elektrisk energi t. o. m. 1800 kWh.

Till drättselkammaren i Södertälje ställd ansökan skall vara till kam- maren inkommen senast den 20 november 1948.

Södertälje den 28 september 1948.

DRÄTSELKAMMAREN.

välutbildad yrkeskår till snabb hjälp, när så erfordras.

Kommunerna här uppe äro för övrigt så stora, att de närmast äro att jämföra med landskap söderöver. Sälunda har Anundsjö kommun med c:a 8.000 innevånare en yta av ungefär Blekinges, varför man där måste ha inte blott en centralt belägen huvudkår utan i stället tre kårer, vilka i sin tur ha mindre avdelningar utplacerade på olika platser. I en del kommuner har man till och med gått så långt att man heltidsanställt en brandmästare, som då närmast har hand om materielen. Föregångare äro i detta hänseende Njurunda och Timrå, för att nu nämna några namn.

Brandstationerna — medaljens baksida.

I och med upprustningen av brandförsvaret kommer också behovet av nya brandstationer, men här är det som på många håll i landet svårigheterna på allvar möta. Kommunerna vilja bygga, man har i en del fall både pengar och materiel, men få inte, och ändå föreskriver lagen att kommunerna skall se till att nödvändiga lokaler skola finnas. Att det inte alltid är den lättaste uppgiften att försöka förklara "krångelparagraferna" för dem, torde vara noggsamt bekant för kollegerna landet runt.

Vi ha, som sagt flera kommuner som måste lösa frågan om brandstation, men det mest behjärtansvärda fallet torde otvivelaktigt vara Långsele kommun, som vi för övrigt just passera. Här bygger man den stora miljonanläggningen Hjälta kraftverk med en, särskilt i dessa tider, oersättlig maskinpark övriga anläggningar och bostäder icke att förglömna. Här måste tillstånd lämnas! I Mo kommun har frågan lösts genom att industrin med stort tillmötesgående länat ut ett garage, men nu måste man ha detta, och då står den kommunala kåren där. Vad göra?

Kramfors stads brandstation, där vi gjorde en mellanlandning och hälsade på branchefen E. Gradin och hans nyutnämnde vice branchef E. Forsell, är ett annat sorgebarn. Det är helt enkelt ett stenskul, som man delar med köttkontrollen. Inga bostäder finnas, utan yrkeskåren bor spridd över hela stan till men för utryckningstiden. Trångt är där också, och man kan inte ha all materielen placerad där, utan tvingas hyra in sig på andra platser. Anslag finnes till ombyggnad i avvaktan på ett senare nybygge, men... avslag.

Central service för slang och motorsprutor.

Sedan några år tillbaka har vi ordnat det så här, att vi vid Härnösands och

Sundsvalls brandkärer tar emot slang i och för reparation och underhåll till självkostnadspris. Detta har visat sig vara till stort gagn för småkärerna.

Provning och kontroll av motorsprutor vid länets brandkärer har hittills skett i samband med övningsbesöken, säger vice branchefen och biträdande konsulenten *I. Sjölund*. Då detta förfaringsätt visat sig mindre lämpligt, på grund av den begränsade tid övningsledaren i regel har till förfogande vid dessa tillfällen, skall denna provningsverksamhet sedermera förläggas separat. Fullständig instrumentutrustning har förden skull sedan länge rekviderats men ej kunnat erhållas på grund av leveranssvårigheter.

Då vissa svårigheter uppstått beträffande motorsprutornas reparation — bilverkstäderna äro i regel obenägna att åtaga sig dylika arbeten — har man vid såväl Härnösands som Sundsvalls brandkärer upptagit denna reparationsverksamhet varför vederbörande endast har att vända sig till dessa, då det gäller sådana reparationer som icke kunna utföras på platsen.

Ifråga om driftstörningar hos motorsprutorna har en betydlig förbättring kunnat förmärkas. En bidragande orsak härtill är ju att krigstidens spritblandade bränsle numera ersatts med fullvärdigare men också till stor del på de ökade kunskaper och färdigheter personalen erhållit genom de av Västernorrlands läns Brandkärsförbund anordnade instruktionskurserna.

Lite siffror ur senaste årsberättelsen.

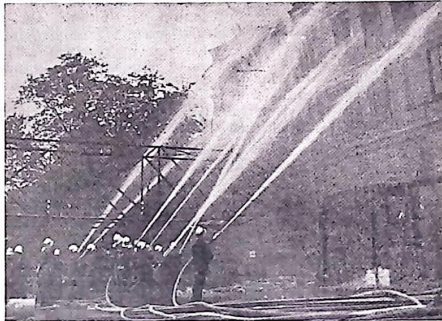
Västernorrlands län omfattar 43 kommuner med sammanlagt 195.886 invånare och till länsförbundet äro 109 brandkärer anslutna. Under år 1947 utfördes 103 konsulentbesök, 32.116 fastighetsbesiktningar, man skrev 17.488 brandsyneprotokoll, och vid brandsynerna påträffades 3.519 bristfälliga eller olagligt lagade säkerhetsproppar (!), 1.862 övriga elektriska bristfälligheter samt 2.635 bristfälliga eldstäder, 4.881 bristfälliga skorstensstockar och 2.511 spåntak, som ej kunde godkännas.

Av dessa siffror torde tydligt framgå vikten av att brandsynerna fullgöras med all tänkbar omsorg. Men, och det håller vi alldeles särskilt på här — hellre fria än fälla. Vi söker sålunda inte sak för att ej motarbeta det nu spirande brandförsvarsintresset i länet, slutar branchefen Tell.

Allan.

Kan släckningsarbetet kritiseras?

Av brandingenjör Kaare Brandsjö.



Vid en brand är det i regel tre parter som äro berörda av och intresserade i släckningsarbetet, nämligen ägarna till den brunna eller hotade egendomen, brandkåren och, sist men inte minst, försäkringsgivarna. Under släckningsarbetet sammanträffar parterna mera sällan och brandkåren genomför i stort sett sina släckningsuppgifter oberoende av både ägare och försäkringsgivare. De två senare parterna förutsätter att brandkåren gör vad som står i dess makt för att skadorna skall bli så små som möjligt. I regel sammanfaller sålunda de tre parternas intressen i en gemensam önskan om att branden skall kunna begränsas till minsta möjliga omfattning. Trots detta kan emellertid de tre parterna se släckningsarbetet ur skilda synvinklar.

Ägaren gripes oftast av den olycka, som drabbat honom genom branden, och tänker därför kanske mera på det som är förstört, än på det som är räddat. Brandkåren ser i regel släckningen som en ren arbetsuppgift, utan något större inflytande av de andra parternas ekonomiska intressen. För släckningspersonalen skymms, både bokstavligen och bildligt talat, skadorna bort av rök och lågor, och det mest väsentliga blir att få elden under kontroll och släckt så snart som möjligt. Försäkringsgivarna slutligen, ser däremot på släckningsarbetet nästan uteslutande ur ekonomisk synvinkel, och tänker inte alltid på under vilka, ofta försvårade, omständigheter släckningsarbetet utförs.

Sedan släckningsarbetet är överständet

och brandkåren dragit sig tillbaka, återstår det för de två andra parterna att bedöma skadornas omfattning och reglera de ekonomiska konsekvenserna härav. Vid denna brandskadereglering beröres icke så sällan släckningsresultatet och stundom blir då den frånvarande parten — brandkåren — kritiserad och klandrad, ibland med rätta men kanske oftast utan fog. Mera sällan når denna kritik fram till den eller de den avser, i de flesta fall därför att vederbörande anser att därmed intet står att vinna. Detta är beklagligt bl. a. av den anledningen att klandret ibland får stå oemot sagt, men också därför att både brandbefäl och brandingenjörer går miste om värdefulla lärdomar, som skulle kunna göras vid ett åsiktsutbyte om släckningen.

Kan då ett släckningsarbete kritiseras av en icke brandman? Många brandbefäl är nog beredda att svara nej på frågan. Man får emellertid icke glömma att försäkringsmannen har ett rikt jämförelse-material, och från den ena branden till den andra har möjlighet, att se vad respektive brandkärer utträttat. Man får heller icke glömma att han har större erfarenhet av värdering än vad brandbefälet har. Vid en brand för några år sedan ansåg jag som släckningsledare, att släckningen lyckats mycket väl och att skadorna voro mycket små och skulle inskränka sig till den brunna delen. Den tillkallade brandingenjören blev emellertid betänksam då han såg det hela, och förklarade att rökskadorna i intelligen-

de lokaler voro mångdubbelt större än själva brandskadan. Ett annat exempel: Vid en brand i en envånings industrbyggnad ansåg vederbörande brandchef, att man räddat den värdefullaste delen, genom koncentration av släckningsresurserna till ett visst avsnitt. Brandskaderegleringen visade emellertid att han totalt felbedömt värdefördelningen.

Förr i tiden var det kanske vanligare än nu, att det slösades med vattenbegjutningen vid eldsvådor, på sådant sätt att avsevärda vattenskador uppstodo. På de flesta håll tycks dock numera regeln om minsta möjliga vattenskada vid släckning ha trängt igenom. Med beklagande måste man emellertid då och då konstatera, att även denna regel får sina undantag, då det i stället tycks gälla att släcka till varje pris. När det är någon större yrkesbrandkår som visar sin oskicklighet på detta sätt, finnes det anledning till befogad kritik. På en del håll utomlands finnas särskilda räddningskårer, som speciellt i försäkringsbolagens intressen inrikta sig på att jämsides med brandkåren rädda lös egendom t. ex. genom utbärning eller genom skyddsåtgärder. Med det släckningssätt som är vanligt och delvis nödvändigt i t. ex. England och U. S. A. kunna sådana räddningskårer vara motiverade, eftersom det som ej förstöres av eld ofta i stället förstörs av vatten. Här i

Sverige har dessbättre dylika räddningskårer icke ansetts behövliga. I avsaknad av dessa kårer ökas emellertid brandkårens ansvar för den egendom, som beröres av ett släckningsarbete, dels genom ökad försiktighet med vattenvivningen och dels genom åtgärder till skydd mot släckningsvattnet.

Det finnes också fall, då man kan fråga sig: Lönar det sig att släcka? När släckningsräkningen slutar på större belopp än vad det friliggande brandobjektet varit värt, kan det vara skäl att erinra sig den frågan. Under min aspiranttid vid Göteborgs Brandkår förekom ordern: "Låt sk-n brinna!" Det finns fall då detta kan vara motiverat.

Slutligen skulle jag vilja påminna om att det ibland kan vara viktigare att bärga än att släcka. Det finns nämligen exempel på att brandkåren så helt inriktat sig på släckningen, att man förbisett möjligheten att genom utbärning rädda dyrbara varulager.

Vid en del av våra yrkesbrandkårer brukar man numera efter inträffade större eldsvådor anordna en genomgång med befäl och brandmän, för dryftande av erfarenheter och lärdomar från branden. Flera brandkårer borde följa detta exempel. De ovan angivna synpunkterna kunna kanske därvid vara till ledning. Besvarandet av rubrikens fråga överlåter jag emellertid till vederbörande brandbefäl och brandmän.

Under förutsättning av stadsfullmäktiges bifall ang. löneplacering etc. ledigförklarar ordinarie befattningen såsom

BRANDCHEF

i Lidingö stad att tillträdas den 1 januari 1949 eller snarast därefter.

Sökande skall hava genomgått statens brandskolas brandchefskurs kategori I samt äga väl vitsordad praktisk erfarenhet från brandtjänst ävensom från övriga arbetsområden, som beröra befattningen.

Befattningen har föreslagits placerad i lönegrad 25 i stadens löneplan (normallöneplanen), innebärande en begynnelselön av 10.800:— kronor och slutlön av 12.600:— kronor. Hårtill kommer rörligt tillägg med f. n. 12 %. Pensionsavgifter betalas helt av staden. Sökande, som önskar tillgodoräkna sig tidigare tjänstgöring för placering i löneklass, skall göra anmälan härom i ansökan.

Befattningshavaren är skyldig underkasta sig för Lidingö stads tjänstemän gällande tjänste- och pensionsreglemente.

Ansökan skall ställas till Brandstyrelsen och vara åtföljd av åldersbetyg, styrkt meritförteckning och de övriga handlingar, varmed sökande vill styrka sin kompetens, samt innehålla uppgift om när befattningen kan tillträdas. På anfordran skall läkarebetyg företes.

Ansökan skall senast den 2 november 1948 ha inkommit till Byggnadskontoret, Stadshuset, Lidingö 1.

Ytterligare uppgifter lämnas av Brandstyrelsens ordförande, civilingenjör F. Brundin, tel. 23 26 05 eller 65 08 24 (bostaden).

Lidingö, den 4 oktober 1948.

BRANDSTYRELSEN.

Samtidig eldning med olja och fasta bränslen

Av 1:e byråingenjör A. Billberg

Enligt Bränslekommissionens direktiv kommer många fastigheter under den kommande bränslesäsongen att tilldelas såväl flytande som fasta bränslen och det rekommenderas även — i den mån värmecentralen är försedd med flera pannor — att olika pannor inrättas för olika bränsleslag. Med anledning härav kommer det att bli aktuellt att samtidigt elda såväl olja eller fotogen som fasta bränslen vid många tillfällen i samma anläggning och med gemensam rökgång.

Man har införd ovannämnda perspektiv då ställt sig frågan i vad mån ökade brandrisker kunna väntas uppstå. Vid bedömandet av denna fråga är det flera synpunkter, som måste tagas i betraktande.

Som torde vara bekant, innebär oljeeldning, speciellt den automatiska, vissa risker för puffar och explosioner på grund av driftstörningar av olika slag, vilka vanligen stå i samband med den intermittenta driften och den automatiska tändningen. Därest tändningen misslyckas så insprutas i alla fall olja i eldstaden under en viss tid, den s. k. tändningsperioden, innan säkerhetsorganet stoppar startförsöket. Denna tändningsperiod är vanligen ganska lång, ända upp till 2 min. och under denna tid hinner mycket stora mängder olja insprutas i pannan och förgasas och genom draget sugas genom pannkanalerna och eventuellt ända ut i skorstenen. Tändes denna luftångblandning inträffar merendels en puff eller explosion, varvid betydande skador kunna uppstå. Frågan är nu närmast den, huruvida andra brännande pannor anslutna till samma rökkanal och som eldas med fossilt bränsle kunna antagas försäkra större antändningsrisk av event. dylika oljeångor från en misslyckad tändning, än vad som vore fallet med en närliggande oljeeldad panna. I den mån eldningen av bredvidliggande pannan eller pannor sker med kol- och koksbränslen torde så ocke vara fallet, enär dessa vanligtvis icke giva upphov till gnistor, som flyga ut i skorstenen. Däremot kan så tänkas vara fallet vid ved- och torveldning. Emellertid måste i samband härmed påpekas att rökgaserna normalt icke torde innehålla tillräckligt med syre för att giva en karburerad (brännbar) blandning. Även om gnistor inkomma i skorstenen, så torde därför risk för antändning i själva skorstenen av ev. oljedimma eller oljeångor knappast föreligga. Uteslutats bör

risken emellertid icke, enär det ibland förekommer eldning med mycket stora luftöverskott och under sådana förhållanden kan halten syre i skorstenen bli fullt tillräcklig för antändning. Sådana förhållanden föreligga t. ex. då skorstenseld inträffar.

Som sammanfattning måste man emellertid säga sig, att det måste vara ett mycket olyckligt sammanträffande om det samtidigt som en försenad tändning inträffar, skulle komma gnistor ut ur skorstenen under sådana omständigheter att antändning kan äga rum. Dessutom tyda hittillsvarande erfarenheter på, att i den mån oljedimma bildas vid misslyckad automatisk tändning eller dylikt så sker i allmänhet antändning av oljedimman redan genom beröringen med eldstadens heta ytor i oljeeldningspannan.

Riksbrandinspektören har därför i samråd med Sprängämnesinspektionen ansett sig kunna rekommendera brandmyndigheterna i landet att i regel icke lägga hinder i vägen för samtidig eldning med olja och andra bränslen i olika pannor, även om de äro anslutna till samma rökgång.

En annan sak, som i nuvarande bränslesituation blivit aktuell är frågan om *samförvaring av fasta och flytande bränslen i samma förvaringsutrymme i fastigheten*. I övervägande antalet fall torde nämligen eldningsoljeförrådet vara placerat i pannrummet eller bränsleförrådsrummet. När det nu blir fråga om att åter lagra fasta bränslen, så uppstår det nog i allmänhet svårigheter att finna andra lagringsutrymmen än det gamla, där numera oljeförrådet är inrymt. Enligt Statens Brandinspektions cirkulär nr 7 reps. nr 9 får i oljeförråden icke intagas eller förvaras lätt antändbara ämnen (träull, papper el. dyl.), ej heller självantändande eller explosiva ämnen.

Av de fasta bränslena betraktas icke kol, koks eller briketter härav som *lätt antändbara ämnen* och ej heller brun-kolsbriketter, därest dessa briketter icke äro alltför stybbiga. Beträffande ved och torv är förhållandet däremot ett annat, speciellt om veden är mycket torr. Det samlar sig ju dessutom vanligen en del splint och spån på golvet vid lagring av ved, samt torvdamm ifråga om torv.

Beträffande frågan om *självantändande ämnen* torde icke kunna frångås att brun-kolsbriketter måste anses riskabla, speciellt om de äro mycket stybbiga.

Genom bränslekommissionens beslut, som fattades utan hörande av de myndigheter, som har ansvar för brandskyddet, har dessa sistnämnda myndigheter i viss mån försatts i en tvångssituation och det synes oundvikligt att i många fall betydande avsteg måste göras från vad som ur brandsäkerhetssynpunkt vore önskvärt när det gäller lagring av bränsle i fastigheterna under kommande bränslesäsong. Det synes emellertid knappast vara rimligt att påfordra nämnvärda byggnadstekniska åtgärder, dels beroende på det inträdda läget, som man får hoppas, tillfällig karaktär, dels på bristen på material och arbetskraft för byggnadsarbeten. Det synes därför gälla att inom ramen av befintliga anordningar och utan nämnvärda ändringar söka åstadkomma största möjliga säkerhet. Förhållandena få därför bedömas i mycket hög grad från fall till fall, men för att söka så långt möjligt åstadkomma en någorlunda likformig praxis, har Riksbrandinspektören i samråd med Sprängämnesinspektionen beslutat rekommendera följande riktlinjer.

Samförvaring av fasta bränslen (ved, kol, koks, torv, brunkol samt briketter av olika slag) och flytande bränsle må äga rum i samma lokal (även pannrum) där oljeupplag finnes enligt nedanstående anvisningar.

1. Därest oljeupplaget ligger inom *betongvallar* eller dylikt, som rymmer hela oljemängden och bränslet förvaras *utanför invallningen*.

2. Därest oljeupplaget ligger inom *betongvallar* eller dylikt, må fast bränsle förvaras *innanför invallningen* om det fasta bränslet lägges på minst 1 1/2 m. avstånd från oljecistern eller om detta avstånd icke kan åstadkommas, bränslelagret avskärmas mot oljeupplaget med en stadig vägg eller avbalkning av samma höjd som det upplagrade bränslet. Om plank användes bör detta helst be-

klädas med obrännbart material på insidan mot det fasta bränslet.

3. Därest oljeupplaget *icke ligger inom betongvallar* och oavsett huruvida förvaringslokalen är försedd med trösklar eller icke till förhindrande av att läckageolja utrinnet ur densamma, må fast bränsle förvaras på samma villkor som under mom. 2.

4. Beträffande *brunkol och brunkolbriketter* må dock samförvaring endast äga rum i källarutrymme, där sådana åtgärder äro vidtagna att läckageolja ej kan intränga bland brunkolen eller brunkolbriketterna även om hela oljemängden rinner ut. Vidare får lagringshöjden för brunkol och brunkolbriketter icke överstiga 1 1/2 m.

5. Vid lagring av fasta bränslen i *pannrum* bör vidare iakttagas, att minst 1 1/2 m. avstånd finnes mellan bränslelagret och eldstadsöppning samt sot- och askluckor.

6. I de fall, då oljecistern måste överläckas, må detta ske medelst kraftig plankkonstruktion, skyddad med obrännbart material mot det fasta bränslet.

7. Oljeledning och övriga delar av oljeeldningsanläggningen skola vara på lämpligt sätt skyddade mot överkan från det fasta bränslet.

8. Eventuell tröskel från oljeförrådsrum bör helst bibehållas. I den mån detta icke är möjligt för att kunna transportera det fasta bränslet må tröskeln helt eller delvis borttagas under förutsättning antingen att betongvallar, som rymma hela oljemängden, anordnas runt oljecisternen eller att avlopp finnes eller kan anordnas (t. ex. genom provisorisk rörledning vid golvet på sådant sätt att olja vid läckage kan utrinna genom avloppet utan att över-svämna källarlokalerna i fastigheten). Slutligen må minskning av tröskel med-givas utan särskilda byggnadsåtgärder,

Nyhet från Brissmans:

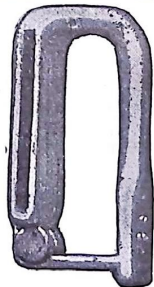
BÄLTHAKE AV HÄRDAD LÄTTMETALL

Legeringens hållfasthet 25—30 kg. pr kvmm. C:a 33 % lägre vikt än hakar av järn eller stål. Bättre bromsverkan enär haken blir grövre. Mindre slitage å maskapslinan. Absolut säkert fäste ty kläppen vilar i ett spår. Helt rostfri, lågt pris. Färdiga bälten, omgående leverans. Patensökt.

BRISSMANS BRANDREDSKAP

HALMSTAD

Tel. 3333



Kabelbrand vid Göteborgs elverk

Kungl. Vattenfallsstyrelsens Försvarskontor har lämnat redogörelse för en kabelbrand vid Göteborgs Elverk den 11/8 1948, ur vilken redogörelse nedanstående hämtats.

Branden ägde rum i och begränsades till en kabelgrav i kraftstationens fördelningsrum för 240 V likström vid St. Badstugatan. Branden sträckte sig över en längd av c:a 4 m i kabelgraven. Brandföremål i armerade jordkablar för 10 kV 3-fas växelström, enledarekablar för 240 V och 600 V likström samt manöverkablar för gatubelysningen. Kablarna vore delvis försedda med omspinning och kabelkanalen var täckt med durkar.

Antaglig orsak till branden var isolationsfel i likströmskabel med åtföljande spänningssättning i blymantel och järnarmering, varvid ljusbåge uppstått i kabelintaget.

Branden upptäcktes kl. 10.40 av byggnadsarbetare i fördelningsrummet. Tiden mellan brandens uppkomst och dess upptäckt kan uppskattas till c:a 1 minut. Så snart branden upptäcktes, inriktade

sig personalen på att stoppa maskiner och alarmera brandkår, varför något släckningsförsök ej kom till utförande.

Åtgärderna för *spänningslöshet* omfattade omedelbart stoppande av all i gång varande maskineri, varefter batterierna för belysning och spårväg bröts. Högspänningskablar, matade från andra stationer fränkopplades undan för undan i resp. stationer. C:a 30 minuter efter brandens upptäckt voro samtliga kablar vid brandplatsen spänningslösa. (Den långa tiden berodde på att telefonförbindelserna med understationerna brutits genom branden).

Brandkåren anlände ett par minuter efter larmet. Vid *brandkårens ankomst* utvecklade branden stark och tjock rök och denna fyllde även angränsande lokaler, vilket försvårade orienteringen. Fettan i kabelrummet var betydande. Vid brandkårens ankomst (alltså 3—5 min. efter brandens uppkomst) voro durkplåtarna glödande. En plåt på något avstånd från eldstället bortogs med spett, de närmast elden kunde ej flyttas förrän senare, efter eldens dämpande. Genom otätheter i durkplåtar och den

därest sådana anordningar vidtagas, att cisternens fyllningsvolym nedsättes i motsvarande grad.

9. Utrymmena kring oljecistern skola vara så anordnade, att de äro åtkomliga för tillsyn och rengöring.

10. Därest samförvaring enligt ovanstående anvisningar kommer ifråga är det av synnerligt vikt att god ordning (renhållning) iakttages inom lagringsutrymmen samt att särskild försiktighet iakttages vid askurtagning och slaggning.

Vid tillämpningen av ovanstående bestämmelser, som komma att inflyta i cirkulär nr 7 A från Statens Brandinspektör, är det givet att något olika synpunkter göra sig gällande när det gäller stora hyresfastigheter med källarutrymmen i brandsäker konstruktion eller om det är fråga om mindre bostadshus eller villor, där källartaget utgöres av träbjälklag och källartrappan måhända ur brandsäkerhetssynpunkt är dåligt avgränsad från pannrummet och bränsleförrådsrummet. I senare fallet tillkommer dessutom ofta den synpunkten, att man vid mindre anläggningar ofta använder mindre driftsäkra typer av oljeeldningsaggregat. Erfarenheterna

från de senaste bränslesäsongerna synas närmast peka på att eldsvådor och eldsvådettillbud i pannrum, där oljeeldning förekommer, mest hänfört sig till småaggregaten för olja eller fotogen (förgasningsbrännare av olika slag) vilka i synnerhet innan typkontroll blev obligatorisk, voro av alltför enkelt utförande. Ur säkerhetssynpunkt är det därför man med tillfredsställelse konstaterar, att Bränslekommissionens direktiv åtminstone tillsvidade innebär att det icke skall bliva nödvändigt med samförvaring av fasta och flytande bränsle i villor.

De olyckor, som inträffat i större fastigheter, hava mest utgjorts av puffar och explosioner i oljeeldade pannor på grund av driftstörningar av olika slag. Härvid har ibland nog så stora skador uppstått på pannanläggningen och ibland även skorstenen, men brand har i allmänhet icke utbrutit eller också begränsats till isolering omkring rörledning och dylikt. Vid industrierna ha däremot driftstörningar hos oljeeldningsaggregaten givit upphov till betydligt större skador, beroende på anläggningarnas storlek. I den mån det gäller ångpanneanläggningar tillkommer ju dessutom särskilda risker om själva pannan går sönder på grund av oljeeldnings-explosioner.

flyttade plåten slogo lågor upp till c:a 1 m höjd. Fritt lufttillträde förekom till kabeln, men ej nämnvärt drag. I rummet åtkomliga fönster öppnades och lika så dörren till ett angränsande trapphus samt alla fönster och dörrar från trapphuset till det fria. Rök, som trängde in i maskinhallen, utvådrades genom gavel- och takfönster. Annan utrustning skadades icke genom hettan och röken.

Släckningen förlöpte sålunda. — Efter rekognoscering och innan kablarna gjorts spänningslösa insattes kolsyresnösläckning från elverkets egna och brandkårens apparater, men utan resultat. Snörören kunde ej framföras tillräckligt nära eldhärden på grund av hettan och djupet i kabelgraven. Skumledning ar klargjordes därför och sedan besked erhållits att spänningen borttagits (c:a 30 min. efter brandens upptäckt) insattes skumsläckning, som efter c:a 5 min. gav resultat. Inga skador förorsakades genom släckningsmedlen.

En man skadades, ehuru föga svårt, genom fall i en under arbete varande, öppen kabelgrav, som ej syntes på grund av röken.

Av intresse är att *gasmasker med filter* visade sig icke användbara, enär filtren snabbt igensättas genom röken. Man fick därför övergå till användning av enbart syrgasapparater.

Taltagelser och slutsatser.

Änjo understrykes risken av att utan sektionering anordna större knippen av kablar.

Även nu måste det hava varit riktigt av driftpersonalen att samtidigt som brandkår alarmerades inrikta sig på att få kablarna på brandplatsen spänningslösa.

Att släckning med kolsyresnö på brand i olja eller kablar — helst där ljusbågar finnas — är ganska utsiktslös, har redan

tidigare framhållits. Under förhandenvarande förhållanden låg skumsläckning nära till hands och denna släckning gav ju också gott resultat. Detsamma hade varit förhållandet med vatten, men härigenom hade kanhända vattenskadorna vårlats, som nu kunde undvikas. I öppen kabelgrav hade sand med fördel kunnat användas.

Vid brand i olja och kablar ha andningsapparater med filter upprepade gånger visat sig olämpliga. Ögonskydden nedstötas (ev. smälta) och filtret igensättes efter kort tid av sot så att ansiktsskyddet måste avtagas för att undvika kvävning. Bättre är att använda friskluftmasker eller syrgasapparater varvid man dock måste ihågkomma att med korta mellanrum avtorka ögonskydden.

*

Utöver ovanstående har inhämtats att då man efter verkställd släckning änyo tog spänning på kablarna, uppstod ljusbåge i en kabel. Ljusbågen bröts och elden släcktes härvid med hjälp av ett par skyfflar med sand.

Alarminduktor

önskas köpa, beg. el. obeg. med el. utan motor för lik- el. växelström. Skall vara dimensionerad för larm å 4 st. serier med 15 st. klockor i varje. Frekvens 16 2/3 eller 25 per.

Lysekil Stads Brandkår.

Använd **Brissmans patenterade monteringshylsa av aluminium**

Svenskt pat. nr 116359

vid montering av Edra brandslangar.



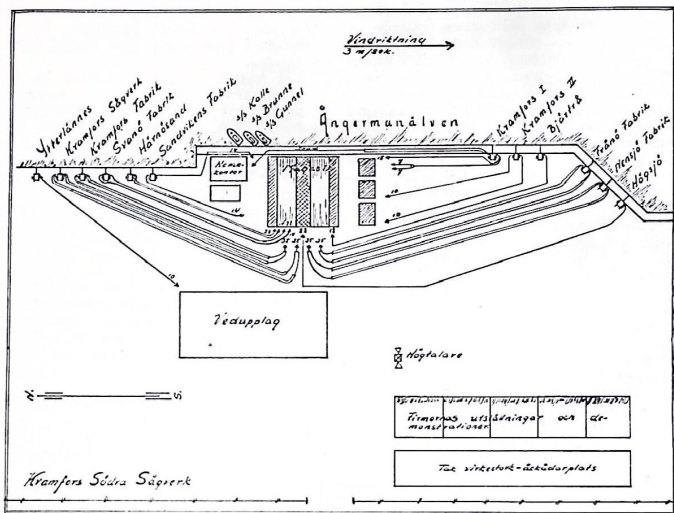
Engelskt pat. nr 579395

Den starkaste och bästa hittills använda monteringsmetod, provad upp till 70 kg. tryck pr kvem., skyddar slangen för sönderslagning mot kopplingshalsen, går lätt och fort att utföra utan förkunskap, ingen nitning. Begär broschyr och prislsta. Provapparat sändes kostnadsfritt. Vi äro auktoriserade försäljare för Jonsereds slangar och all slang som levereras av oss monteras med den nya hylsan.

BRISSMANS BRANDREDSKAP — HALMSTAD

Inneh. f. Brandmästare F. Brissman — Norra Vågen 31 — Tel. 3333

Släckningsförsöket i Kramfors



I förra numret av tidskriften lämnade vi en redogörelse för släckningsförsöket i Kramfors d. 27/8 1948. Ur den rapport släckningsledaren nu lämnat ha vi hämtat nedanstående.

Tillsammans 15 brandenheter med pumpverk vars kapacitet vid 9 kg. var 20.000 l/min deltog. Personalstyrkan uppgick till 125 man. 31 ledningar fördelade till 4 kanoner och 15 strålar användes. Använd slang 3.000 meter.

Avsikten var att elden skulle få brinna fritt under 10–15 minuter varunder observationer skulle göras. Eldsläckningsarbetet avsågs att till en början utföras med klenare strålar, vilka senare skulle ersättas av grövre. Man skulle på det sättet få en överblick över olika strålars verkningsgrad. Strålrör med olika munstycken fanns därför utplacerade vid brandplatsen. Framför den öppna gaveln hade uppställts 4 vattenkanoner med 35 mm munstycken. Av dessa beräknades endast en behövas kopplas in, övriga i reserv. Alla ledningar lägo under tryck klara att insättas. Det vid norra sidan liggande hamnkontoret hade skumbelagts.

Antändning skedde med 10 säckar träspån, 10 kg. trassel, som genomdränkts med fotogen, 50 liter fotogen, som sprutades in i virkesstaplarna, samt 20 kg. termitbrandsatser. Inom ett ögonblick var de centrala virkesstaplarna antända och den eldorkan och den strålvärme som välldes ur den öppna gaveln var enorm och gjorde sig känbar långt uppe på åskådarläktaren. Efter 1 minut flydde åskådare och stålförare och vattenkanonerna, som voro uppställda på 10 meters avstånd från gaveln, blevo delvis obemannade. Den fåtaliga personal som stannade kvar brände händer och ansikte.

Efter 2 minuter stod det klart att här måste man slå till ordentligt om inte allt skulle gå förlorat på en gång. De fyra vattenkanonerna bemannades därför, delvis med personal i asbestdräkter, och kopplades in under 1 minut. Beräknad vattengivning sammanlagt 6,5 m³. Verkan var påtaglig. Lika förbluffande hastig som eldsutbrottet, lika hastig blev nedkämpningen. Elden fick sedan brinna fritt och på nytt ta uppsig. Försök gjordes därpå med olika strålar, dels använda på avstånd utifrån, dels i sam-

Ett *all round* andningskydd

BICAPA friskluftmask



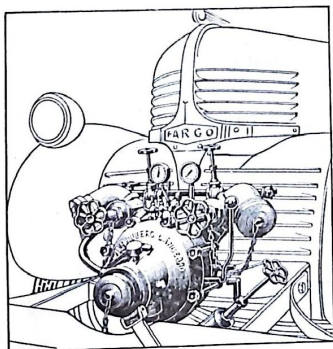
Vid vissa bränder med svår rökutveckling måste tyngre gasskydd användas. En syrgasmask kan emellertid ställa sig onödigt dyrbar. Då är Bicapa friskluftmask det rätta andningsskyddet. Den gör bäraren oberoende av den omgivande luften — andningsduglig luft tillföres genom en slang, vars yttre ände befinner sig i friska luften — är lätt att bära och hindrar ej arbetet. Bicapa friskluftmask kan med fördel ersätta koloxid- och syrgasmasker vid ett flertal arbeten inom brand- och gasskyddet. Den blir dessutom i längden billigare genom att den praktiskt taget saknar detaljer, som förbrukas. Begär offert och närmare upplysningar!



BIRGER CARLSON & Co. A - B

Kaptensgatan 6 - STOCKHOLM - Tel. 67 91 30 (växel)

FRONTPUMPAR



för upp till 2000 m/lit.
vid 9 kg/cm²

Med avgasevakuering, oljekylning och synkr. koppling till motorn.

Kort leveranstid.

Wilh. Rubergs Fabriks-Aktiebolag

LANGEBRO

Tel. Kristianstad 10174 och 10178

Annons nr **4**
om hur Jonsereds
högtrycksslang
skapas.



Rundvävning av slang är precisionsarbete

Förr i tiden vävdes all brandslang platt, d. v. s. slangvecken uppstodo redan i vävstolen. Vid dessa s. k. maskinveck var slangvävnaden alltid svagare.

I och med att vävningstekniken hunnit så långt, att det var möjligt att väva slangens rund, försvunno maskinveckan — vävnaden blev absolut likformig och fri från svaga punkter.

Slangvävning har alltid fordrat stor precision och noggrannhet och detta gäller inte minst rundvävningen. Vid Jonsered, där vi ha över 90 års erfarenhet av slangtillverkning att bygga på, underkastas slangvävningen en minutiös kontroll för att slangens skall få en så jämn täthet som det över huvud är möjligt. Vävningsen sker i vävstolar, som specialbyggts i våra egna verkstäder.

Och inte nog med, att vi noggrant kontrollera själva vävningen — varje färdigvävd slang vattenprovats för att utröna såväl täthet som motståndsförmåga mot höga tryck. Ni vet väl, att vi garanterar vår slang till 35 kg. cm²!

Komplettera Er brandkärsutrustning med Jonsereds högtrycksslang av linne. Den är märkt med 2 blå ränder — garanti-märket för högsta kvalitet.

Hemligheten med Jonsereds-slangens överlägsenhet ligger i följande 5 faktorer:

- 1 Vi utvälja den rätta råvaran.
- 2 Vi spinna råvaran till garn i eget spinneri.
- 3 Vi koka och specialbehandla garnet enligt en metod, som vi äro ensamma om.
- 4 Vi rundväva slangens enligt moderna tillverkningsprinciper.
- 5 Vi underkasta slangens en fortlöpande, minutiös kontroll betr. täthet och hållfasthet mot sprängning.

Jonsereds

där tradition förenas med modern teknik

JONSEREDS FABRIKERS AKTIEBOLAG • JONSERED
GRUNDAT 1833

AUKTORISERADE ÅTERFÖRSÄLJARE:

BRISSMANS BRANDREDSKAP, Halmstad

H. A. B. HENRIKSSONS BRANDREDSKAP, Stockholm - Göteborg - Malmö - Sundsvall
ODENIUS A.-B., Göteborg • A.-B. PUMPINDUSTRI, Göteborg - Stockholm - Malmö



band med inträngning. De grupper som trängde in voro dels utrustade med asbestdräkter och syrgasapparater, dels i vanlig larmutrustning förstärkt med skyddshuva av impregnerad väv, men utan rökskydd. De senare hjälptes fram genom överspolning med duschstrålar. Värmen visade sig oerhört besvärande för gruppen i asbestdräkterna, och syrgasapparaterna som deburo blevo så varma att de brände på ryggen. De fingo därför arbeta under besvärande förhållanden. De grupper som skyddades med duschstrålar ansåg detta skydd och den möjlighet till inträngning det skapade värdefullt. Strålen förde med sig frisk luft och något besvär av röken hade de inte trots att de saknade rökskydd.

Elden fick senare ta upp sig kraftigt och genombrände taket, som störtade in. Den fick även sprida sig över till de vid läsidan liggande virkesstaplarna. De grupper som arbetade här voro försedda med impregnerade skyddshuvor och filterskydd, vissa grupper med eldskärmar av träfiberplatta. En del använde smalslang, en del skärmstrålrör och olika insatser. En av staplarna skumbelades. Släckning insattes sedan i intervaller för att få erfarenhet av den olika utrustning och material grupperna förlögade över och arbetade med.

De vid sjösidan liggande flödsprutorna sattes aldrig in utom en, som beordrades att släcka en flygeld som tänt vid kajbandet c:a 300 meter i vindriktningen.

De vid hamnkantoret grupperade strålar voro avsedda som skydd och höll

vid vissa tillfällen ned elden utvändigt å magasinet mot hamnkantoret. De insattes sedan för släckning från sjösidan. Som skydd använde man sig av skärmar.

Släckningsförsöken i magasinet avslötes sedan av andra släckningsförsök inom området, anordnade av olika firmor. Eftersläckning pågick c:a 4 timmar, varefter bevakning pågick över natten.

Nytt prov den 13 september.

Som betydande rester virke efter första dagens försök fanns kvar på platsen anordnades en fortsättning av försöken i mindre skala den 13 september kl 14.00. Härvid medverkade avdelningar ur Kramfors och Härnösands brandkårer samt Kramfors Sägverks brandkår. Samma ledningspersonal som tidigare.

Avsikten med dessa försök var att utreda olika strålars inträngningsförmåga i brinnande virkesstaplar — avståndsmätning i samband med fotografering. Vidare hade träfiberplattor av olika typer klistrats upp på trälämmar och utsattes under viss tid för elds inverkan. Av intresse här var att se hur olika pressförfarande och behandling av yt-riktet på plattorna invercade mot antändningen.

Dessa försök pågick c:a 4 timmar.

För att på bästa sätt ta vara på de erfarenheter släckningsförsöken gav sammankallades samtliga i brandförsöken medverkande brandavd. till Kramfors till en gemensam diskussion under civilingenjör Å. Simonssons ledning.

E. Gradin.

BRANDBILAR -- AMBULANSER

och SPECIALFORDON för BRANDKÄRER byggas vid vår karosseri-
verkstad i önskat utförande.

Försäljning av all slags förekommande brandredskap.

Tillverkning av: Slangväskor och vattentankar.

(Begär offert!)

Brandskyddstekniska byrån, Kalmar

Ulfeldsgatan 16

Tel. 2976

ORDET FRITT:

Vad ligger bakom vice brandchefsvalet i Göteborg?

Resultatet av vice brandchefsvalet i Göteborg har blivit en upprörande överraskning för alla, som är intresserade i saken. Därtill måste varje människa, som vill värna om ett rättvist och opartiskt handlande, reagera inför ett tillvägagångssätt, där utan giltiga orsaker, en nitisk och dugande tjänstemans intressen åsidosätts på ett sätt som här skett.

Av tidningsuppgifterna framgår, att en av de meriterade sökandena till befattningen — kapten Curt Bergström — icke ansågs önskvärd för befattningen med den underliga motiveringen, att dennes pensionsålder inom en snäv gräns sammanfaller med brandchefens. På kapten Bergströms meriter har icke anmärks och för hans duglighet och lämplighet för befattningen talar väl bl. a. de förordnanden såsom vice brandchef, som han vid flera tillfällen under längre eller kortare tider innehaft.

Kan den omständigheten att den sökandes pensionsålder inträffar c:a 2 år tidigare än brandchefens utgöra fullt giltigt skäl emot eller hinder för val? Är icke förfarandet en tydlig degradering av en tjänsteman, som gjort sig allmänt känd som ej blott oförvitlig utan även kunnig, samvetsgrann och energisk? Som en jämförelse kan nämnas, att förra gången vice brandchef tillsattes i Göteborg var ålderskillnaden mellan brandchefen och den då valde endast 1 1/2 år. Den gången utgjorde åldern intet hinder! Reflektionerna göra sig själva.

Kapten Bergström har sedan ett kvarts sekel, med av alla, såväl kolleger som andra känd och uppskattad nitiskhet ägnat sig åt brandväsendet, varav vid Göteborgs brandkår under de senaste 15 åren. Hans premiering härför och myndigheternas uppskattning härav visar sig nu i, att han trots sin fortsatta vitalitet och duglighet icke anses lämpad att uppehålla en tjänst, vilken han tidigare skött utan anmärkning.

Händelser som denna äro dess bättre icke vanliga i vårt land men förekomma dock i sådan utsträckning, att oros- och olustkänslor måste infinna sig hos tjänstemannakåren. Frågan är, om inte de fall som inträffat, motivera en revidering av brandlagen i sådan riktning, att Länsstyrelserna gävos större befogenheter. En fråga framstår osökt: Hur ställer sig brandväsendets högste målsman till ett val som detta? Någon påverkan från dennes sida för åstadkommande av en ändring i det skedd, kan givetvis inte tänkas, men ett uttalande i positiv riktning såsom ett moraliskt stöd för kollegerna borde kanske kunna förväntas från Riksbrandinspektören.

Jon.

Bemärkelsedagar

50 år.

- 8/11 v. Brandchef C. L. Larsson, Strängnäs.
6/11 Brandchef R. Runnerström, Olofström.

40 år.

- 25/11 Brandchef A. Bergdahl, Karlskrona.
7/11 Brandmästare R. Erlandsson, Kungsbacka.

Mössmärken Gradbeteckningar Armbindlar Tjänsteålderstecken

Aug. Holts Gulddragerifabriks A-B

Mäster Samuelsgatan 67 - Stockholm
Tel. 20 78 58 och 10 05 33