



Industribrandchefernas utbildning

Ända in på slutet av 1800-talet utgjorde stadsbränderna ett gissel med svåra följder. Erfarenheterna från det senaste halvsekleat tyder på, att det förebyggande brandskyddsarbetet och de yrkesbrandkärare, som uppsattes i slutet av förra århundradet, satt stopp för fredstida samhällskatastrofer.

De stora brandkatastroferna drabbar numera industrien. Även om dessa ej ha samma tydligt skönjbara och omedelbara verkningar som samhällsbränderna, medföra de dock omfattande direkta och indirekta förluster, som i nuvarande försörjningsläge är betänkliga. För samtidens brandskyddsarbete är därför industribrandskyddet en viktig angelägenhet.

Motåtgärderna ligger mycket på det förebyggande området. Det förebyggande brandskyddets betydelse kommer att stegas, allteftersom rationaliseringen tvingar industrien att inom ett begränsat område identifiera verksamheten med ökade råvarumängder och fabrikat som följd.

Värdet av slagkraftiga industribrandkärare får dock ej förbises. Förebyggande och släckande krafter måste här lika väl som vid samhällsskyddet gå hand i

hand. Det är därför beklagligt att beredskapstidens industribrandkärare ej vidmakthållits. Liksom inom de flesta andra områden hänger det här mycket på personligheten. Det gäller att finna mannen med intresse för brandskyddet.

Ökade kunskaper ökar alltid intresset. Industribrandskyddets effektivitet är därför i viss mån en fråga om att bringa industribrandcheferna kunskaper. En ansvarskännande industribrandchef kan ej vara oförstående för förebyggande åtgärder. Utan dessa kommer han aldrig att kunna lösa släckningsuppgifterna.

I stadgan för Statens Brandskola finnes bl. a. angivet att kurser för utbildning av industribrandchefer skall anordnas. Av utbildningsekonomiska skäl kan emellertid kurser ej anordnas för endast ett fåtal elever. Då industribrandchefer i tillräcklig mängd endast undantagsvis kunnat samlas, har brandskolan ofta nödgats hänvisa industriens män till de kurser för landsbygdsbrandchefer, som sedan flera år länsvis anordnats på olika platser i landet. Industrien har emellertid sina speciella problem, varför denna lösning ej är i allo lycklig.

Speciella industribrandchefskurser har hittills kunnat ordnas i Karlstad och Malmö. En dylik kurs anordnas denna månad i Härnösand. Det är min övertygelse, att det skulle mött stora svårigheter att till denna kurs samla tillräckligt antal deltagare, om ej de stora brandprov, som Kramforsbolaget anordnade den 27 aug. fört samman industrimännen, yrkesbrandbefälet och försäkringsmännen. De gemensamma iakttagelserna och diskussionerna ha märkbart stimulerat intresset. Ett intimt samarbete mellan dessa tre intressenter är en nödvändig förutsättning för höjande av det industriella brandskyddet.

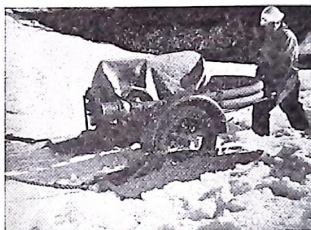
Kursen i Härnösand upplägges särskilt med tanke på träindustriens behov. Med deltagare uteslutande från industrien torde också elevernas allmänna kunskapsnivå bli betydligt jämnare än med ett mera blandat elevmaterial. Detta inverkar i sin tur fördelaktigt på undervisningen. Som lärare kan vid en sådan kurs även utnyttjas personer, som specialicerat sig på hithörande frågor. Utbildningen bör därför bli mera givande än en mera allmänt hållen kurs.

Brandskolans ledning kan ej ha samma kännedom om industriförhållandena i olika delar av landet, som det lokala brandbefälet. Det beror därför i hög grad på de lokala krafterna, om dylika för industrien mera lämpligt avvägda kurser skall komma till stånd.

Sedan brandskolan nu under sju år anordnat kurser för landsbyggsbrandbefälet visar tillströmningen, åtminstone i några län, tecken på att avtaga. Marknaden börjar synbarligen att bli mer eller mindre mättad.

Denna omständighet och de stora brandskadorna vid industrien ger anledning att försöka koncentrera utbildningen på industribrandbefälet. En vädjan till konsulenter och länsbrandinspektörerna samt andra intresserade att ägna uppmärksamhet åt industribrandbefälets utbildning är därför nu motiverad. Det är

Riksförbundets bildband "Vintertjänst"



Ovanstående tvenne bilder äro hämtade ur Riksförbundets nya bildband "Vintertjänst", som nu föreligger färdigt samtidigt med vinterns inträde. Bandet är det femte i Riksförbundets undervisningsbildserie och har sammanställts av brandchef T. Gussing, Falun. Det innehåller c:a 35 instruktiva bilder som berör uppträdandet under vinterförhållanden och åtföljes av kompletterande text. Priset för bandet med tillhörande text är kr. 9:—.

Rekvision av detta band liksom av de tidigare färdigställda sker hos Svenska Brandkärernas Riksförbund, Regeringsgatan 12, Stockholm.

ett av medlen att komma till rätta med vår tids brandkatastrofer, industrieldsvådorna.

Torsten Mohlin.
Rektor vid Statens Brandskola.

Ett *all round* andningskydd

BICAPA friskluftmask



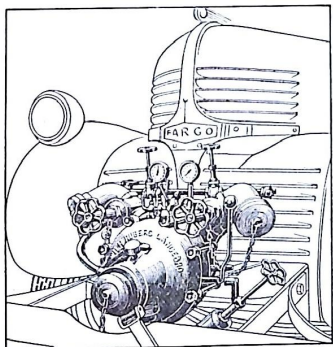
Vid vissa bränder med svår rökutveckling måste tyngre gasskydd användas. En syrgasmask kan emellertid ställa sig onödigt dyrbar. Då är Bicapa friskluftmask det rätta andningskyddet. Den gör bäraren oberoende av den omgivande luften — andningsduglig luft tillföres genom en slang, vars yttre ände befinner sig i friska luften — är lätt att bära och hindrar ej arbetet. Bicapa friskluftmask kan med fördel ersätta koloxid- och syrgasmasker vid ett flertal arbeten inom brand- och gasskyddet. Den blir dessutom i längden billigare genom att den praktiskt taget saknar detaljer, som förbrukas. Begär offert och närmare upplysningar!



BIRGER CARLSON & Co. A-B

Kaptensgatan 6 - STOCKHOLM - Tel. 67 91 80 (växel)

FRONTPUMPAR



för upp till 2000 m/lit.
vid 9 kg/cm²

Med avgasevakuering, olje-
kyllning och synkr. kopp-
ling till motorn.

Kort leveranstid.

Wilh. Rubergs Fabriks-Aktiebolag

LANGEBRO

Tel. Kristianstad 10174 och 10178

BRAND - stegen

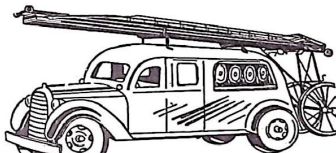
av stål i WI-BE konstruktion är på samma gång **lätt och stabil** och kan skötas och transporteras av två man. Den når 18 meter högt — med extra toppdel 21 meter.

Allt i brandstegar:

Skarvstege konstruerad i samråd med Svenska Brandkårernas Riksförbunds Arbetskommission, hopfällbar hakstege, fasta brandstegar, räddningsstegar etc. tillverkas av stålrör i WI-BE patenterade stabila utförande.



*Begär katalog
och offert!*



MORA



TEL. 480

Detta märke



på Edra försäkringsbrev garanterar
ett effektivt försäkringskydd

Vid försäkringsbehov anlita därför

HANSA

STOCKHOLM
Telefonanrop: HANSA

Förhållningsregler vid behandling av gastuber under brand

I den norska tidskriften Brannmannens augustinumner för året förekommer en artikel i detta ämne, som ger anledning till reflexioner. I artikeln står bl. a. en mycket riktig och mycket viktig sats: "Släckningsmanskapet får icke utsättas för onödigt fara i förbindelse med räddning av materiella värden". Denna sats är så självklar, att den knappast skulle behöva tryckas, men å andra sidan kan vikten av, att människors liv och hälsa aktas högre än materiella värden, ej nog ofta framhållas. Under eldsläckningsarbetet förekommer det icke så sällan att släckningsmanskapet utsättes för rätt stora risker, men efterhand som man lärt känna olika ämnens egenskaper och huru de förhålla sig i eller under inverkan av elden, ha dessa risker mer och mer eliminerats. Bland eldsvådor, vid vilka risk för släckningsmanskapet uppkommer äro sådana som tima i lokaler eller byggnader, där gastuber förvaras eller komma till användning. Sådana förekomma titt och tätt numera sedan svetsning och skärning med gaslåga blivit vanlig. Vid sådana eldsvådor ha tid efter annan explosioner förekommit och även människor ha kommit till skada. Detta förhållande att gastuber ofta förekomma utan att detta är känt för eldsläckningspersonalen och att man icke har alldeles klart för sig, huru man skall bete sig om sådana påträffas, måste givetvis inverka ofördelaktigt på eldsläckningspersonalen, ty ingen får överdådigt utsätta sig för fara och det måste betecknas som dumdristighet att icke taga hänsyn till en förefintlig sådan.

Det finnes regler för huru gastuber skola förvaras, då de icke äro i bruk och även för vad som skall iakttagas, då de äro i bruk, men några klara sammanfattade regler för, huru man skall förfara, om tuberna befinna sig i elden eller i dennas närhet, finnas icke eller äro åtminstone ej gjorda lättillgängliga för brandmannen. I en del sakligt och intresseväckande skrivna artiklar angående gasackumulatörer och vad därmed sammanhänger behandlas också frågan, huru gastuberna skola behandlas i olika situationer under eldsvåda, men som förut sagts, har detta icke gjorts lättillgängligt för brandmannen. Denne behöver anvisningar, som äro lätta att minnas och som han kan använda sig av vid utövandet av sitt yrke. Det är detta

som den nämnda artikeln för de norska brandmännens vidkommande vill råda bot för. Efter att ha behandlat de egenskaper hos gaserna och tuberna och förhållanden i övrigt som göra att risk uppkommer, då tuber med komprimerad gas finnes i eller i närheten av brandstället, meddelas i nio punkter de regler som uppställts av Oslo brannvesen och det synes oss lämpligt att här återge dessa.

- 1) Om behållarna äro tömda föreligger ingen sprängningsrisk med undantag för acetylgastuber, som på grund av att de innehålla acetone (14—15 lit) även kunna vara farliga sedan de tömts på acetylen.
- 2) Gasbehållare, som hotas av elden bäras om möjligt bort till ett säkert ställe.
- 3) Gasbehållare, som icke äro upphettade, men som på grund av rådande förhållanden ej kunna avlägsnas, skola hållas avkylda med ett tillräckligt antal strålar under tiden släckningsarbetet pågår.
- 4) Om redan upphettade tuber äro hotade av elden, skall man försöka hindra denna att komma fram till dem, varvid vattenstrålarna icke få riktas mot tuberna.

5) Ha tuberna redan nåtts av elden, skall eldsläckningsmanskapet försöka att minska dennas omfattning och skall därvid hålla sig på plats, som är väl skyddad, därest explosion i tuberna skulle uppkomma. Strålarna få icke riktas mot elden, där tuberna befinna sig utan runt omkring dessa. Nödvändiga avspärrningar måste vidtagas för att hindra ovidkommande att komma in i farozonen och anstalter träffas för att skydda omgivningen. Nödvändiga strålar skola för detta ändamål hållas i beredskap.

6) Starkt upphettade tuber få ej flyttas. De skola få stå och svalna i luften och det kan bli nödvändigt att anordna bevakning under ända till 24 timmar. Nödvändiga anstalter för omgivningens skyddande måste vidtagas.

7) Om det brinner i en acetylgastub på grund av tillbakaslag, skall ventilen stängas lufttätt. Lågan måste då först släckas och kan "blåsas ut" med tillhjälp av kolsyre- eller pulverapparat. (När man läser om denna sak i Brand-

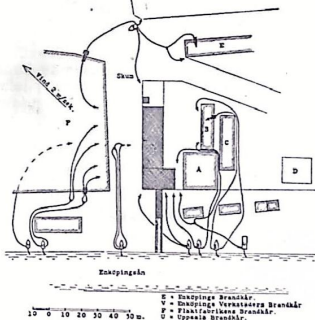
Silosbranden i Enköping

Torsdagen den 14 oktober härjades Lantmännens Centralförenings i Enköping sädesmagasin av en omfattande eldsvåda, den största i Enköping sedan år 1799, varvid den stora träsilosbyggnaden lades helt i aska och värden för drygt 2 milj. kronor gingo till spillo.

Byggnaden, 50 m lång, 12 m bred och 22 m hög, var uppförd av trä i fyra våningar plus lanterninvind. Intill den östra gaveln låg en bensinstation även den tillhörig Centralföreningen. På syd-sidan, på ett avstånd av fyra meter, var ytterligare en silosbyggnad (A) belägen. Denna var uppförd helt i betong och fönsteröppningarna vettande mot träsilos, voro försedda med trädglas i järnramar. I den brunna byggnaden inrymdes förutom silos med ineliggande 2500 ton spannmål, rensningsverk, sorteringsmaskiner, kvarnverk och fyra sädestorakar. Byggnaderna B och C äro magasin av trä i vilka konstgödsel förvarades. D betecknar en vedgård. Etablissementet E är en silosbyggnad av trä, komplexet F är Enköpings fläktfabrik. Verkstadslokalerna i denna fabrik närmast den brunna byggnaden voro uppförda i brandsäker konstruktion. Fönsteröppningarna täckta med trädglas och yttertaket var av betong. Detta var dock belagt med tjärpapp.

Landets samtliga sädesilos arbetar nu för högrtryck. Lantbrukarna göra dagligen till dylika lagerhus och avlämna sin spannmål. Sädestorkarna och övriga maskiner gå dygnet runt. Så var även fal-

let i Enköping. En magasinarbetare, som var sysselsatt med spannmålstorkning, kände några minuter före kl. 0400 röklukt i lagerhuset. Han alarmerade Enköpings brandkår omedelbart genom ett brandskåp, som fanns på väggen till byggnaden. När brandkåren under ledning av brandchefen A. Andersson, efter cirka fyra minuter var på platsen slogo eldslågorna ut genom fönstren i 3:dje våningen. Elden spred sig snabbt utvecklande en våldsamt hetta, som försvårade framträngandet. Trots det snabba ingripandet stod elden ej att hejda, utan brandmännen måste retirera och i stället inrikta sig på att skydda kringliggande byggnader.



skydd häfte 1/1948 å sid 8 får man den bestämda uppfattningen att "utblåsningen" av lågan även utan större risk kan ske med en vattenstråle, vilket ju också låter sannolikt, om man inskräöker sig till att hastigt svepa förbi med strålen och icke under någon tid kraftigt besprutar själva tuben, ty den hastigt "ditkastade" strålen kan ej åstadkomma en sådan avkyllning att farliga spänningar kunna uppkomma i tubens göds. Även dr. von Schwartz talar i sin "Handbuch der Feuer- und Explosionsgefahr" om släckning av den ifrågavarande lågan med vatten, vilken skall ha högsta möjliga tryck. Man kan också använda brandfilt eller dyl.) Är tuben mindre upphettad i toppen antar man att det ej kan vara farligt att avkylda den, om detta sker med försiktighet. Därigenom förhindrar man en fortsatt

sönderdelning inne i tuben. Under tiden avkyllningen pågår skall manskapet intaga skyddad uppställning.

8) Om en tub icke är varmare än att man kan hålla handen på den, kan den hållas avkyld med vattenstråle, om den ej kan bortföras, vilket är det lämpligaste. (Sista tillagt av förf.)

9) Man tillkallar sakkunnig assistens. Denna sista punkt torde när det gäller pågående eldsvåda icke ha något större värde.

Dessa punkter äro utan tvivel mycket värdefulla för brandmännen, ty huru många föreskrifter angående gastubernas uppställning och förvaring, som än meddelas så kommer man alltid att påträffa dem mitt inne i ett eldhav, där de utgöra en stor fara.

E. C.

Kl. 0411 larmades Enköpings verkstäders industribrandkår som var på platsen efter c:a 12 minuter. De fingo order att bevaka fläktfabrikens komplex, som låg 200 m från den nu övertända byggnaden. Fyra ledningar drogos från verkstädernas två motorsprutor upp på fabriken, som redan på flera ställen antänts. En ledning drogs in i plåtverkstaden för bevakning. Under tiden gjordes stadens brandmän en berömvärd insats. Trämagasinet B antändes. Här fick brandmännen arbeta bakom skyddsskärmar. Hettan var dock så stark, att de ej kunde arbeta mer än några minuter i taget. Tack vare den intensiva vattenbegjutningen lyckades man rädda byggnaden.

En stor fara utgjorde även bensinstationen. Där fanns ett trettiotal bensinfat lagrade. Dessa rullades bort i sista stund av civila personer. Med en skumledning angreps elden här och dämpades rätt snabbt.

När byggnaden rasade, fördes ett regn av knytvästora brinnande spannmålsbollar av vinden ut över staden. Här förelåg ett överhängande katastrofhot. Hjälp begärdes från Kungl. Göta Pansarlivgarde, varifrån ett kompani anlände. Stadens polis jämte militären sändes ut och väckte befolkningen i närliggande kvarter. Hemskydden fick träda i funktion och sköta bevakningen av fastigheterna.

Kl. 0455 rekvirerades hjälp från Uppsala brandkår, som ryckte ut med en vagn och bogserbar motorspruta. Den 47 km långa vägsträckan tillryggalades på 43 minuter. Några km utanför Uppsala syntes eldskenet, vilket växte kusligt ju mer man närmade sig Enköping. Vid framkomsten var det hela ett jättelikt bål. Vattenkanonen (ett 30 mm skumstrålrör, fastsatt på skarvstege) matades med tre ledningar från den bogserbara motorsprutan, som var uppställd vid än-

Vattenkanonen sattes in mellan fläktfabriken och den brinnande byggnaden. Dennes verkan var påtaglig, ty rätt snart svartnade själva eldens centrum och härigenom kunde släckningstiden i hög grad förkortas. Från bilmotorsprutan togos tre ledningar ut och elden angreps från den södra sidan.

Västerås brandkår kallades kl. 0510 men vid framkomsten behövde den ej ingripa utan fick återvända. Den närbelägna Haga industribrandkår kom självständigt till stades och gjorde en god insats.

Att olyckan kunde begränsas till detta enda objekt och att Enköping undgick en katastrof måste oförbehållsamt tillskrivas stadens brandkår.

Sammanlagt var det 32 strålar, 1 vattenkanon och c:a 3000 m slang samt 8 motorsprutor i verksamhet.

Som iakttagelse vid branden kan nämnas, att trädglaset i betongslon, fyra meter från den brinnande byggnaden, motstodo påfrestningarna. Detta utgör ett flagrant exempel på trädglaset användbarhet till förhindrande av eldspridning.

E. Kylberg.

Mössmärken
Gradbeteckningar
Armbindlar
Tjänsteålderstecken

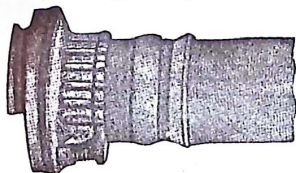
Aug. Holts Gulddragerifabriks A-B

Mäster Samuelsgatan 67 - Stockholm
Tel. 20 78 58 och 10 05 33

Använd **Brissmans patenterade monteringshylsa av aluminium**

Svenskt pat. nr 116359

vid montering av Edra brandslangar.



Engelskt pat. nr 579395

BRISSMANS BRANDREDSKAP — HALMSTAD

Inneh. f. Brandmästare F. Brissman — Norra Vägen 31 — Tel. 3333

Den starkaste och bästa hittills använda monteringsmetod, provad upp till 70 kg. tryck pr kvcm., skyddar slangen för sönderslagning mot kopplingshalsen, går lätt och fort att utföra utan förkunskap, ingen nitning. Begär broschyr och prislista. Provapparat sändes kostnadsfritt. Vi äro auktoriserade försäljare för *Jonserefs slangar och all slang som levereras av oss monteras med den nya hylsan.*

Explosionsolyckan vid Gjutaregatan 15 i Örebro

Den 12 april kl. 0734 inkom meddelande till Örebro brandkår, att en explosion inträffat i en källare i fastigheten Gjutaregatan 15. Någon möjlighet för tjänstgörande telegrafvakt att erhålla närmare upplysningar om explosionens art och omfattning, fanns ej. Kåren utryckte med två bilmotorsprutor, stegvagn och ambulans. Vid framkomsten vällde en kraftig ljus rök ut ur samtliga fönster i östra och södra gavlarna och tre fullständigt sönderbrända personer befundo sig på gårdsplanen utanför byggnaden. Några exceptionellt kraftiga eldslågor iaktogs ej. Det visade sig att explosionen inträffat i ett som laboratorium använt skyddsrum av vanlig typ i sydöstra delen av källaren. Byggnaden var ett utvändigt reveterat tvåvånings 4-familjshus.

Livräddningsarbetet igångsattes omedelbart på tre fronter. Från en balkong på södra gaveln räddades med språngegel en man och en kvinna. Samtidigt gjordes försök till livräddning över utskjutsstege till ett fönster på norra gaveln i samma våning, där två kvinnor befundo sig. Då stegen höll på att resas, rusade emellertid kvinnorna in i lägenheten, för att, som det senare visade sig, hopsamla en del värdeföremål och konstanter.

Under detta korta tidsmoment fick emellertid elden på grund av det uppkomna draget genom våningen en sådan spridning, att det blev omöjligt för de båda nödställda att taga sig tillbaka till det fönster, där de först visat sig. I stället rusade de till ett fönster i lägenhetens östra del, där de hoppade ut. På grund av den kraftiga rökutvecklingen, dels från den lägenhet vari kvinnorna befundo sig, dels från underliggande lägenhet var det omöjligt för dem att avgöra var de skulle taga mark. Vid hoppen ådrogo de sig svårartade ryggs- och benskadur. Hade de kvarstannat i det rum där de först visat sig, skulle de med största sannolikhet ha undkommit med endast smärre brännskador, då de i så fall kunnat räddats över stegen. De transporterades genast i ambulans till lasarettet.

Under tiden hade försök gjorts av rökdykare att nedtränga i källarlokalen. På grund av den intensiva hettan visade det sig omöjligt att tränga ned genom skyddsrumsluckan. Trappvägen, genom källartrappan, var något bättre, men nere i källaren var hettan så stark att ögonglasen i ansiktsskydden sprucko. Det som ytterligare försvårade en undsätt-

ning till skyddsrummet från källaren var, att det ej gick att få någon beskrivning på var dörren till skyddsrummet var belägen, och dessutom inträffade en mängd mindre explosioner under denna del av räddningsarbetet. Vad som



Krysset (X) visar den lucka genom vilken de tre svårt brända togs ut. Fönstret markerat med en tvåa (2) var det fönster från vilket de båda kvinnorna hoppade. Balkongen med (1) är den från vilken en man och en kvinna hoppade i språngegelt.

orsakat explosionen var vid denna tidpunkt okänt, ävensom vilket slag av fabriktion, som ägt rum.

Elden hade under räddningsarbetet fått en sådan spridning genom den skorstensverkan som uppstod då fönstren i trapphuset vid explosionen trycktes ut, att byggnaden efter några minuter var övertänd. Dessutom hade vid explosionen husets väggar tryckts ut vid grundsockeln, så att springor på upp till 9 cm. uppstodo genom vilka elden i källarvåningen snabbt spred sig till överliggande våningar. Springorna uppstodo huvudsakligast mellan trossbottnarna och de bärande väggarna.

Det första offeret för explosionen påträffades c:a 3/4 timme efter explosionen. Senare påträffades ytterligare ett offer. Båda voro mycket svårt brända, men företedde inga yttre tecken på att ha tagit skada av själva explosionsvågen, som dock var så kraftig att golvet i ett ovan skyddsrummet liggande rum lyftes c:a 50 centimeter och så stora sprickor uppstodo i detta, att föremål som befunnit sig i rummet, senare återfanns nere i källaren. Golvet sjönk sedan tillbaka så att endast mindre spric-

kor syntes. Golvet, i detta fall skyddsrumstaket utgjordes av armerad betong.

I lokalen hade vid olyckstillfället vistats 5 personer. Av dessa hade tre förut nämnda svårt brända, med hjälp av utomstående, lyckats taga sig ut. De avledo dagen därpå av brännskadorna.

En omständighet som bidrog till att försvåra en utrymning av skyddsrummet var det förhållandet att en mängd packklädor placerats vid skyddsrumsdörren och desso föll vid explosionen ned och hindrade de i skyddsrummet varande personerna att använda sig av denna utrymningsmöjlighet. Den enda öppning till det fria som återstod var en tämligen högt sittande skyddsrumslucka av standardformat.

Orsaken till själva olyckan kan nu anses tämligen klarlagd. I lokalen tillverkades ett hårpermanentmedel innehållande bl. a. aluminiumpulver. Detta pulver blandades med ett oxidationsmedel i ett plåtkärl, på så sätt att två personer rullade kärlet mellan sig på ett arbetsbord. För att förbättra blandningsresultatet hade man lagt två runda stenar i kärlet. Vid stenarnas fall mot den del av kärlet som befann sig nedåt har troligen en gnista uppstått som förorsakat en primärexplosion (puff). Denna har tryckt ut gavellocket och virvlat ut pulvret i lokalen i sådan mängd att förutsättningar för en dammexplosion uppstått. Genom kvarvarande gnistor från primärexplosionen har pulverluftblandningen initierats.

Att explosionen orsakats på detta sätt styrkes bl. a. av att man hittat kärlets lock i motsatta änden av rummet och dessutom funnit avtryck i väggen av stenarna som använts vid blandningsproceduren, och som kastats ut vid första explosionen.

Dessutom har man vid de vittnesmål som avgivits av de numera döda som befann sig i lokalen vid olyckstillfället, fått teorien ytterligare bekräftad.

Det amerikanska sprängseglet visade sig vid detta tillfälle ypperligt. Detta trots att de båda nödställda hoppade i stående ställning. Olyckan pekar på nödvändigheten utav att myndigheterna i tid bliva underrättade om förekomsten av nyupprättade industri- och verkstadsrörelser.

I detta fall hade varken byggnadsnämnd, yrkesinspektion eller brandchefen kunnat godkänna lokalen som arbetslokal. Det torde vara uppenbart att bästa sättet att få kontroll på den mängd ofta synnerligen elfarliga "skuttverkstäder" som under senare tid uppstått överallt i landet vore, att anmälningskyldighet till Yrkesinspektionen beträffande sådana verkstadsrörelser genomfördes.

Gunnar Lundgren.

Dystert 35-årsminne för Sandviken

See Fabriks Aktiebolag, som grundades år 1895, härjades av en fruktansvärd eldsvåda den 7 juni 1913. Fabrikslokalerna förstördes fullständigt och stora värden gick till spillo. Gamla handlingar och tidsningsurklipp förtäljer om branden enligt följande:

— Något före kl. halv sju på lördag afton såg man ett stort och intensivt rökmoln stiga upp nere vid järnvägen och med den orkanlika blåsten hastigt sträcka sig tvärs över Sandvikens bruksamhälle. En eldsvåda hade tydligt utbrutit och ganska snart fick man klart för sig att hela See fabriks komplex brann. Inom kort stod hela fabriken i lågor och till följd av den starka sydvästliga blåsten svepte våldsamma eldtungor över järnvägen, hotande de närliggande järnvägsbostäderna. Dessa började även delvis utrymmas. Till all lycka undgingo emellertid dessa hus att antändas, tack vare några skyddande lövträd, som stodo framför ävensom ett energiskt vattenbegjutande av ett mindre trähus, som stod närmast och mest blottat.

Det tog ganska lång tid, innan all brandredskap hann bli i ordning och man måste i en oerhörd hetta bilda vattenlångningskedjor för att från järnvägens vattentorn skaffa vatten till de mindre sprutorna, som först kommo tillstådes. Allt syntes totalt hjälplöst förlorat. Ingenting tycktes kunna hindra det lös-släppta elementet. Elden spred sig vidare och antände en nära vid fabriken belägen tvåvåningsgård, som snart brann i ett enda bolmande eldhav tillsammans med fabriken. Så kom Sandvikens stora ångspruta igång, men även dennas arbete syntes vara alldeles utan verkan. Man måste inskränka sig till att söka begränsa elden.

Strax invid tvåvåningsgården, som tillhörde snickaren J. Jansson, låg ett ännu större boningshus och mellan dessa båda det gemensamma uthuset, i vilket en del virke förvarades. Uthuset låg strax intill den brinnande fabriken och i fall även detta hus antänts, hade följden härav blivit ööverskådlig. Här måste därför ett koncentrerat räddningsarbete utföras och man lyckades även hålla elden borta härifrån, änskönt det flera gånger tände i väggar och tak. Tack vare några höga och lummiga björkar, som liksom en skiltvakt stod där som skyddande mot elden och värmen, lyckades man få upp ett brandsegel för gaveln på det hotade boningshuset och även rädda uthuslängan.

Sprutor och manskap arbetade intensivt och så småningom blev man efter tre, fyra timmar herre över elden. Män och kvinnor, de senare stodo till ett stort antal och arbetade i langningskedjorna, till skam för många liknöjda och påträngande manliga åskådare, alla syntes de ha föresatt sig att övervinna den våldsamma branden.

Vid 11-tiden var man fullständig herre över elden, men arbetet med eftersläckning pågick till frampå morgonsidan. Manskapet vid de smärre sprutorna höll troget i till framåt 2-tiden, men ångsprutans manskap fick ej lämna arbetet förrän vid 7-tiden på morgonen.

Bangården var under en längre tid helt och hållet ofarbar. Tåget till Falun kl. 6.30 em. blev över en timma försenat. Våldiga eldtungor slogo ut över bangården och antände oupphörligt sliperskubbar och träbeklådanden till säkerhetsreglingen på banan, varför man omöjligt kunde komma förbi med tåget. Telegraf- och telefonledningar ramponerades, men reparerades under natten av från Gävle utsänt folk.

Rasande tegelmur krävde ett dödsoffer.

En gosse, Georg Tunell, äldste sonen till rättare Tunell vid Seljansö, stod med i en vattenlangningskedja i närheten av östra fabriksväggen, när en del av av tegelmuren rasade och krossade ynglingen. Han bars omedelbart till sjukstugan, men dog tio minuter efter framkomsten dit. En arbetare Vestin fick ena benet svårt skadat och måste söka läkarhjälp.

De farliga bränderna kastades av stornen långa sträckor och antände flera gånger på närmare håll. Medan branden var som svårast började några onyktra individer att hjälpa de flyende familjerna med räddningen av deras bohag, därvid de mest befängda metoder användes och varigenom det "räddade" helt eller delvis förstördes. Många familjer blevo

på detta sätt tillfogade stora förluster. Fem familjer blevo genom eldsvådan utan hem. Även blevo tre affärlägenheter med lager och inventarier lågornas rov. Av allt som fanns i fabriakens komplex kunde intet räddas. Även sprutor och brandattiralj innebrändes. Kontorsbyggnaden med dess innehåll räddades, ävensom fabriakens avdelning för paraplyspröttillverkning på västra sidan om Seegatan. Värdet av det brunna belöpte sig till ungefär 350.000 kronor, därav fabriken med lager och material till 295.000 kronor. Såväl fabriksbolaget som de husvilliga familjerna gjorde avsevärda förluster genom för låga assuranser.

Enligt utredningen skulle elden uppstått i någon av de s. k. glödgningssugarna. Någon gnista från de glödgade rören hade antagligen kastats upp mot taket samt livnärt sig i de sotiga takbjälkarna och sedan så småningom antänd. Ingen observerade någon fara förrän hela komplexet var övertänt. Fabriken sysselsatte vid brandtillfället omkring 140 arbetare. Återuppbyggnadsarbetet påbörjades omedelbart och vissa byggnader stod färdiga redan hösten 1913.

Nu är arbetsstyrkan omkring 700 man i moderna lokaler och med ett välplanerat brandalarmystem. —ch.

RENAULT motorspruta

Beg. men i fullgott skick, säljes förmånligt. Monterad på 2-hjulig kärra m. gummidäck. Försedd med 2 st. sugslangar om 4 m vardera med bottenventil och sugsil. Bogseringsanordning. Kapacitet: ca 800 lit/min vid 9 kg/cm² tryck.

S. A. Boëthius Handels- och Fabriks A.-B.

STOCKSUND

Tel. Stuhl 55 42 09

Knappar-, Möss- & Medlemsmärken

för Svenska Brandkärernas Riksförbund

C. C. Sporrong & C:o

Kungsgatan 17, Stockholm 7 Tel. Namnanrop »SPORRONG & C:o»



Sollentuna vann brandkärstävling

Söndagen den 26 september hade Sundbybergs borgarbrandkårs kamratförening inbjudit stockholmsortens borgarbrandkärer till tävlan, om vilken kår som kunde prestera de bästa resultaten i såväl snabbhet som framför allt i god brandmannakunskap. 13 kårer hade hörsammat inbjudan och tillsammans med den arrangerande kårens medlemmar, vilka icke deltog i tävlingen, hade in- emot 150 brandmän samlats.

Tävlingen var upplagd så, att de tävlande fem-mannagrupperna skulle konfronteras med uppgifter, liknande vad som förekomma vid en brandplats. Först vid starten erhöll gruppbefälhavaren en skiss enligt vidstående, utvisande banans sträckning. Efter att ha avverkat första momentet, löpning c:a 300 m, erhöll gruppen (vid 1) förutsättningen i form av muntlig order. Denna löd: "Eld har utbrutit i byggnaden (vid 2), materiel skall hämtas vid depån (vid 3), motorsprutan skall föras till vattentag (vid 4) å den väg avspärningen visar, slang skall utläggas anvisad väg, samt överstege föras upp på taket å byggnaden. När strålföraren kommit i färdigställning på taket — vatten skall icke förekomma — anses momentet vara genomfört. I lokalen (vid 5) förmodar man, det skall finnas en rökskadad människa. Detta moment anses avslutat, när den skadade förts ut och placerats på bår. Elden har även antänt skogen (vid 6). Det gäller att med strålen från den permanenta ledningen nedkämpa elden, som markeras med flammor. Sedan samtliga moment äro fullgjorda, återställes all materiel i depån, varefter gruppen återgår till startplatsen."

Efter det obligatoriska uppehållet på 3 min. för order, hade gruppen att själv lösa sina uppgifter och det gällde för befälhavaren att på bästa sätt disponera sina mannar. Naturligtvis borde folk för livräddning först avdelas, men det var många av lagen, som förbisågo denna oerhörd viktiga detalj och först sedan man fullgjort andra moment, tog itu med densamma.

För övrigt funnos en del överraskningsmoment. På vägen till vattentaget påträffades sålunda ett stockhinder (vid 7). Samtliga lag lyfte motorsprutan över detsamma, ehuru man lika väl hade kunnat lägga stocken åt sidan. Under slangutläggningen påträffades tvnen hinder, dels en port (vid 8), så beskafad att den slog igen, därest man icke stöttade upp den och slangens därvid kom att klämmas till. Vidare hade man att

passera en järnväg (vid 9). Man skulle därvid se till, att ej få kopplingen full med sand eller grus vid slangens nedgrävning under spåren. Slangen borde vikas och dragas under spåret. Detta blev en fallgrop för många.

Mot byggnaden skulle resas en skarystege av lämpligt antal delar. Givetvis fanns i depån, i bedrägligt syfte, fler delar än vad som behövdes för att nå takfoten. Det gäller ju, när man har brått, att ej utföra mer än vad som är nödvändigt. Detsamma gällde disponeringen av lämpligt antal slanglängder och blev också en prövosten för många lag.

När man skulle nedkämpa elden i skogen, visade det sig, för den som skulle utföra denna uppgift, stående bakom en skärm med mycket liten synspringa, att bland de flammor, som utmärkte elden, även fanns placerat skyltar, vilka ut-



TYFON
alarm-
apparater

förener stor hörbarhet med ringa luftförbrukning. Fungerar oberoende av elektrisk ström.

Drives från fristående behållare eller kopplas till befintlig tryckluftledning.

♦

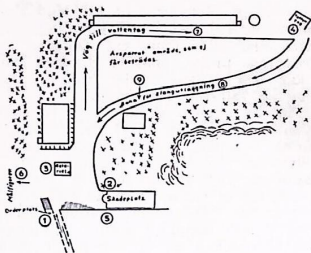
för BRANDKÄRER
FABRIKER
RÅLSBUSSAR
MOTORVAGNAR
MOTORLOKOMOTIV

Grundat
1840



KOCKUMS
MEKANISKA VERKSTADS AB · MALMÖ

märkte elektrisk högspänning. Här hade tävlingsledningen tänkt sig att slå ett slag för att lära brandmännen använda strålen endast mot önskat mål.



Materiel i materieldepå:

1 st. motorspruta med tillbehör, 1 st. strålrör, 1 st. grenrör, 6 längder tryckslang, 1 st. avhåll, 3 st. skarvstegar, 1 st. livlinor, 2 st. lampor.

Sedan materielen återställts i depån återstod löpning tillbaka till startplatsen där man konstaterade hur lång tid resp. grupper använt för att lösa sin uppgift.

För att bedöma hur gruppen arbetat hade man 6 momentdomare, som i bedömning för varje utförd prestation lämnade från 0 till 6 poäng. Som poängdomare fungerade brandchefer från de närliggande och deltagande kårerna. En av domarna hade att tillse, att de tävlande ej voro vårdslösa med materielen. Vidare fungerade brandmästare V. Sommar som överdomare och bedömde hur gruppen uppträdde fältmässigt, varvid poäng varierade från 0 till 12. Maximum i poäng blev alltså 48. Segrande lag erhöi 37 poäng. Varje poäng medförde 3 sekunders avdrag på använd tid.

Sollentuna brandkårs lag placerade sig som god ett och erövrade därmed sin

Nya broschyrer

Förra månaden utkommo tvenne nya broschyrer, "Rökskyddsmaterielen vid mindre brandkårer" och "Brandbefålet inför nya byggnadslagstiftningen". Har Ni ännu inte skaffat dem har Ni ett lämpligt tillfälle i dag. Som bilaga till detta nummer av tidskriften medföljer nämligen en beställningslista på litteratur, å vilken bl. a. dessa broschyrer är upptagna.

Fyll alltså genast i beställningslistan och insänd den till: Svenska Brandkärernas Riksförbund, Regeringsgatan 12, Stockholm.

andra inteckning i Borgarbrandmännens Riksförbund vandringpris. Närmast följde Nacka, Nynäshamn och Lidingö.

Efter tävlingen, som ur allas synpunkt vra mycket lyckad, bjöds på frukost i Folkets Hus. Brandmästare Sommar höll kritik och påpekade vilka fel som gjorts samt tackade arrangörerna, främst dess ordförande hr Birger Sköld, för det arbete de nedlagt för tävlingens genomförande.

Till sist må framhållas det oerhört stora värde dessa tävlingar ha för att sporra intresset för en allsidig och god utbildning inom borgarbrandkärerna. Det gäller ju för kårerna att få fram de bästa representanterna när man tar ut ett lag. Använder man då liknande principer, vidmakthålles kunnigheten inom hela kåren.

J. Holgersson.

Nyhet från Brissmans:

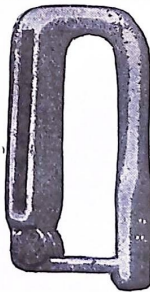
BÄLTHAKE AV HÄRDAD LÄTTMETALL

Legeringens hållfasthet 25—30 kg. pr kvmm. C:a 33 % lägre vikt än hakar av järn eller stål. Bättre bromsverkan enär haken blir grövre. Mindre slitage å manskapslinan. Absolut säkert fäste ty kläppen vilar i ett spår. Helt rostfri, lågt pris. Färdiga bälten, omgående leverans. Patensökt.

BRISSMANS BRANDREDSKAP

HALMSTAD

Tel. 3333



På förekommen anledning påpekas

att **ODENIUS KOLSYRESPRUTOR**

enligt gällande certifikat från BRANDTARIFFÖRENINGEN

äro **OFÖRÄNDRAT GODKÄNDA BRANDSPRUTOR.**

BRANDORDNINGENS föreskrifter om pyts- eller handsprutor förändrar icke detta godkännande.



Att förstädelse för kolsyresprutornas fördelar finns framgår av att i förslaget till nya Brandordningen heter det i § 20 betr. pytsprutor bl. a.:

Mom. B (där 2 st. pytsprutor föreskrivas): "Den ena av sprutorna må utbytas mot kem. eldsläckningsapparat av godkänd typ", och i Anvisningar till förslaget:

Anm. 2: "Fastighetsägare, som redan anskaffat kem. eldsläckningsapparat, bör kunna medgivas anstånd under viss tid". (Anståndet beroende av resp. brandordnings bestämmelser.)

FÖRDELEN av att hålla kolsyresprutor *utöver* Brandordningens minimikrav på vattensprutor är den, att de förstnämnda, laddade, *alltid* och *genast* äro *sprutfärdiga* samt att effekten och lätthanterligheten är oöverträffad.

ODENIUS A.B.

Ö. Hamngatan 16 — GÖTEBORG — Tel.: 13 69 35, 13 69 47, 13 15 96

KASSERAD BRANDSLANG

köpes till högsta gällanda priser.

Riksbankens Pappersbruk

Tumba

Telefon: Tumba 310 30

Skyddsåtgärder under övningar med linor

I dessa spalter har framförts önskemål om synpunkter på de vid våra brandkårer brukade lintyperna samt tillförlitliga provningsförfaranden. Till tidigare anmälda synpunkter härpå avses detta bidrag delvis utgöra ett kompletment och därjämte påtala vissa skyddsåtgärder under bedrivande av livräddningsövningar.

De i allmänhet använda linorna äro slagna eller flätade och materialet utgöres av bomull, lin, hampa eller manillafiber. Vid en jämförelse av linor, i vilka dessa material ingår, erhålles till resultat:

Hampa- respektive manillalinan är utomordentligt stark men linan blir stum samt obehagligt kärv, det sistnämnda bl. a. som en följd av att en mängd fria fiberändar tränger fram i linans yttre krets.

Lin giver en synnerligen utmärkt linamen ställer sig relativt dyr i anskaffningskostnad.

Bomullslinan är stark, smidig och elastisk samt torde f. n. vara den billigaste av de nämnda linorna.

Styrkeförhållandet mellan slagen resp. flätad lina är ungefär likvärdigt. Vid väl mellan dessa bör dock den slagna föredragas enär den lättare kan kontrolleras genom att den kan öppnas så, att kadelerna och de i dem ingående trådarna kunna synas. Den flätade linan möjlighgör icke en dylik granskning. En treslagen lina med diametern 10—12 mm motsvarar de minimikrav man bör uppställa.

Översyn bör utföras årligen och i synnerhet efter varje gång linan kommit till användning.

Påfrestningen på en lina då den ligger om bälthaken under en självnedfiring är oerhörd stor och faran för fiberbristningar är påfallande. Dylka mindre bristningar i enkasta fibrer upptäckes ej så lätt, ty vanligtvis sker de utan att någon sättning i linan förmärkes eller att "knakljud" uppstår. Ytterligare användning av en sådan lina medför självfallet ökad risk och i varje fall torde skadan förvärras, för att till slut rentav kulminera i en störningsolycka. Enbart denna synning är dock ej tillfyllest utan linan måste även probelastas med bestämda tidsintervaller. Att då exempelvis endast taga en provbit av en lina och låta undersöka denna, kan ej vara utslagsgivande på linans kondition i dess helhet. Hela linan skall probelastas samtidigt! Detta bör bl. a. kunna ut-

föras på kårerna med hjälp av block och mätninginstrument, varvid linan skall tåla minst 500 kg:s belastning. Förfaringssättet, att låta 2 man hänga i linan utmed övningstornet, är ej tillfyllest, enär utförda prov visat att linan ex-vis under en självnedfiring utsättes för större påfrestning än vad 2 mans sammanlagda vikt utgör.

Kontrolleras linorna på anført sätt av ansvarskännande personal, finnes mänskligt att döma ej mer att göra i detta avseende.

Så några synpunkter på skyddsåtgärder vid övningarnas bedrivande, främst då vid självnedfiring, nedfiring med lina och blockapparat samt bärning med dels brandmansgrepp utför stegar.

Då kollegor råkas föres ofta dessa frågor på tal och då framkommer bl. a. att självnedfiring övas från 4—5 våningars höjd samt att bärning utför stegar från samma höjder även är vanligt. Dessa höjder äro i sig själva icke något anmärkningsvärt, men att övningarna bedrivs utan att några särskilda försiktighetsmått vidtages och enbart förlitande sig till, att linan skall hålla eller att bäraren ej skall begå något misstag torde kunna diskuteras. Man kan ifrågasätta om man i dessa fall icke utsätter personalen för oöverskådliga risker och själv påtager sig onödigt stort ansvar.

Naturligtvis skola övningarna bedrivs under så realistiska förhållanden som möjligt för vinnande av kunighet, ba-

Prenumerera

på "Brandkårstidskrift" för år 1949 och följ med vad som händer på brandförsvarets område redan från början av året. Trots pappersransonering utkommer tidskriften alltjämt med 12 nr per år, och upplagan fortsätter att stiga. Skall det fortsätta även 1949 och skall vi då nå en upplaga om 8.500 ex.? För att bereda plats för största möjliga mängd text överväger vi att öka spaltbredden under året.

Prenumerationslista medföljer detta nummer som bilaga. Insänd beställningen omgående.



Brandbil

(se foto ovan)

i bästa skick till salu. Passande för landskommun med ett mindre antal utryckningar per år.

Närmare upplysningar kunna erhållas vid hänvändelse till Brandchef H. Ericson, Tumba, tel. Tumba 310 30, efter kl. 17 tel. Tumba 310 31 eller 300 72.

Botkyrka-Grödinge Branddirektion
Tumba

Till salu

300 meter nya 63 mm prima Jonsereds slangar R-G bättre M. med 18 par mont. normalkopplingar och pat. aluminiumskyddskragar.

Försäljes till billigt pris.

Vidare genom

E. WESTERS DIV. HANDEL
Ön Hedesunda. Tel. 123.

Önskas köpa

Begagnad, mindre brandbil önskas köpa

Svar till

Brandstyrelsen, Långasjö.

lans och djärvhet, men det bör ske under så betryggande förhållanden som omständigheterna medger.

Hakstegsexercis god träning.

I detta avseende kan hakstegsexercisen nämnas, vilken inom parentes är en av de ypperligaste övningarna för uppträdande av balans och djärvhet och för erhållande av förtroende till redskap och sig själv. Detta övningsmoment är dock relativt riskfyllt, vilket också bekräftas av alla olyckor och tillbud, som timat under årens lopp. För att förebygga svårare olyckor har man vid flera av de större kårerna i utlandet låtit uppsätta skyddsnet, vilket även kommer till användning vid övningar med livräddningslinor.

Vid bärgning utför stegar fr. o. m. 2:a våningen bör den "räddade" förses med en manskaplina slagen runt livet och med vilken avhåll utföres av 1-2 man från ovanliggande våning. Linan skall ej strama så att bärningen försvåras, men vid ett eventuellt olyckstillbud, med påföljd att den burne tappas och störtar, skall denne bli hängande i linan.

Övning med lina och blockapparat kräver nödvändigtvis icke levande vikt. Inlärandet av redskapens begagnande sker tillfredsställande med docka. Användes levande vikt, bör även där en avhålllina komma till användning.

Tvåvåningshöjd räcker för övning.

Självnedfirning bedrivs på flera sätt. Det viktigaste i detta moment torde vara att varje man kan angöra linan vid utfirningsplatsen och så slå den på ett riktigt sätt om bälthaken. Huru ofta ser man icke att en mera försiktig man gör angöringsknopen och att linan sedan under hela övningen, under det att 10-20 firningar utföres, får hänga i denna första knut för att sedan frigöras och inläggas till nästa gång. Varje man skall varje gång själv angöra linan! Naturligtvis under sakkunnig kontroll och övervakning. Denna färdighet inläres lika bra från 2. vån. som högre upp. Utföres övningen från högre höjder bör avhålllina komma till användning på sätt som tidigare framhållits.

Beträffande horisontell eller lodrät nedfirning kan av vunnna erfarenheter bl. a. anföras. Horisontell stil är ur parad- och uppvisningssynpunkt den mest imponerande. Lina samt huvud och bål kommer ut från väggen. Vid en störtning torde dock svåra skador bli följden, enär den störtande sannolikt faller horisontellt på marken.

Bertil Håkansson.

60 år

Brandkonsulenten J. And. Carlsson i Leksand ingår den 15 dec. i 60-åringarnas led.

Den spänstige jubilaren kan på sin högtidsdag blicka tillbaka på en lång och hedrande brandmanabana. För 31 år sedan tog han befälet över Leksands brandkår, som fört fram till dess nuvarande höga ståndpunkt. År 1933 övertog han konsulentbefattningen i Dalarnas Brandkårsförbund, där han med sin stora energi och intima kännedom om folkkynnet utfört ett förnämligt arbete, särskilt då under utrustningsperioden i slutet av 30- och början av 40-talen. Som ett synligt bevis på att hans arbete uppskattats bär han bl. a. Riksförbundets guldmedalj.

"J. And", som är en dalkarl av bästa märke, bringas inför högtidsdagen en varm hyllning. Hans fysiska och psykiska spänst borgar för att vi i ännu många år få hava glädje och nytta av honom i vår krets. —c.



Eldsläckningskostnader.

Enligt överenskommelse av januari 1945 lämna brandförsäkringsanstalterna i stor utsträckning bidrag till kommunerna för släckningskostnader. Dessa bidrag, liksom f. ö. även de delar som lämnas till Riksförbundet och Brandkårsförbunden, uppgå till betydande belopp. Under fjolåret överstego de sammanlagda beloppen 1.000.000:— kronor.

Till brandförsäkringsanstalternas ovan nämnda överenskommelse har fogats det villkoret, att den som har att svara för släckningskostnaderna har att ingiva ansökan om bidrag till länsbrandinspektören inom 4 veckor från branddagen. Tyvärr synes man på sina håll synda mot detta villkor. Just i dagarna har en försäkringsanstalt meddelat oss att man regelbundet erhåller släckningsräkningar som avse mycket "gamla eldsvådar". Detta förorsakar ett avsevärt extraarbete därigenom att diverse skade- och bokföringshandlingar måste utfärdas på nytt.

Tänk alltså på, hrr Brandchefer, i de fall Ni skriver ut släckningsräkningarna, att Ni gör det snarast efter det släckningsarbetet avslutats! Och om räkningen skrives ut av kommunalkamreraren eller annan person så glöm inte kontrollera hos denne att räkning är länsbrandinspektörens tillhanda inom 4 veckor efter branddagen.

11/12 Brandmästare O. Hägerhed,
Alingsås.

24/12 v. Brandchef T. Wendt, Sandviken.

Bemärkelsedagar

60 år.

10/12 v. Brandchef A. Englund, Åmål.

28/12 Brandmästare E. Berggren, Trelleborg.

50 år.

11/12 Brandmästare A. Rundqvist,
Stockholm.

40 år.

2/12 Brandmästare S. Svensson, Kungsbacka.

BRANDBILAR — AMBULANSER

och SPECIALFORDON för BRANDKÄRER byggas vid vår karosseri-verkstad i önskat utförande.

Försäljning av all slags förekommande brandredskap.

Tillverkning av: Slangväskor och vattentankar.

(Begär offert!)

Brandskyddstekniska byrån, Kalmar

Ulfeldsgatan 16

Tel. 2976