



Brandskyddets inverkan på produktion och levnadsstandard

Radioanförande av statsrådet Eije Mossberg den 15 jan.

På många sätt har vårt folk blivit varse, att vad vi kallar den samhällsekonomiska balansen delvis gått förlorad efter krigsåren med dess påfrestningar. Nu gäller det att snarast möjligt återställa den. Under flera år har vi importerat mer varor än vad vi har kunnat betala med förtjänsterna på vår export eller med andra inkomster utifrån. Den bristande balansen har delvis orsakats av, att vi under de senaste åren inte har kunnat exportera så mycket av en hel del viktiga varor, som vi gjorde före kriget. Alla är överens om, att det inte kan fortsätta. Vi måste få jämvikt i våra betalningsförhållanden till utlandet. Vi måste exportera så mycket som behövs för att betala den import, som är nödvändig. En av riktpunkterna för vår ekonomiska politik är därför att få till stånd en exportoffensiv, en ökning av vår export. Men en sådan ökning kan bara ske, om vi stegrar vår produktion och samtidigt sparar så mycket som möjligt på de varor, vi använder för vårt eget behov.

I ett läge som det nuvarande — då vi alltså behöver öka både vår produktion och vår spar-samhet — har vi mindre än någonsin råd att låta fabriker och varulager gå upp i eld och rök, ofta som en följd av bristande uppmärk-

samhet på de risker för ildsolyckor, som finns på praktiskt taget varje arbetsplats. Det är därför just nu av alldeles särskild betydelse att våra produktionsmedel, våra fabriker och våra varulager skyddas mot förstörelse genom eld.

De flesta människor har säkerligen ingen aning om, hur omfattande den skadegörelse som elds-vådorna förorsakar, i själva verket är. Ett begrepp om det får vi, om vi tar reda på, hur mycket brandförsäkringsbolagen har betalt ut i eldskadeersättningar under de senaste åren. År 1943 var det 44 miljoner kronor och år 1945 55 miljoner. 1946 uppgick skadeersättningarna till ett så stort belopp som 62,5 miljoner och 1947 var skadorna ännu större. Det året var — delvis beroende på den varma och torra sommaren — ett sannskyldigt katastrofår. De utbetalade skadeersättningarna uppgick nämligen till icke mindre än 100 miljoner kronor. För 1948 är statistiken inte klar, men siffrorna visar glädjande nog en fallande tendens i jämförelse med 1947. Men redan nu kan man säga, att ersättningsbeloppen ändock kommer att uppgå till omkring 70 miljoner kronor. Det innebär, alltså — om vi bortser från år 1947 — att brandskadorna under det senaste året har varit större än under något tidigare år. Tendensen

Branden i Flygvapnets centrala verkstäders sjöhangar i Västerås

Onsdagen den 26 januari 1949 nedbrann Flygvapnets Centrala Verkstäders s. k. sjöhangar i Västerås.

Förspelet till denna brand var, då åskan sommaren 1948 slog ned i den med vindstrut försedda masten å hangarens tak. Masten var avsevärt högre än åskledaren på hangaren, varför åskan slog ned i den högsta punkten, nämligen masten. Taket antändes. Brandkåren alarmrades genom den automatiska brandalarmlarmen. Släckningen var synnerligen besvärlig, dels på grund av den stora höjden inomhus och dels genom den dubbla panelen av trä med mellanliggande, brännbar isoleringsmatta. Genom yttersta försiktighet med dragförhållandena lyckades man den gången begränsa elden till en min-

dre del av takytan. Hade draget fått fullt spelrum, torde en större katastrof varit oundviklig. I väntan på följande reparation täcktes hålet i taket med presenningar.

Vid tiden för den andra branden pågingo reparationsarbeten på hangartaket. Den automatiska brandalarmlarmen var frånkopplad i hangarens centrum på grund av arbetena och i taket fanns ett stort draghål efter den föregående branden. Vid 8-tiden på kvällen voro nattvakterna församlade för avlösning vid portvaktstugan. En nattvakt hade ungefär en kvart före gått igenom sjöhangaren utan att märka något misstänkt. Några minuter efter kl. 20 inkom avledningssignal å brandalarmlarmen, varför brandmästaren

att brandskadorna ökar år från år är alltså mycket påfallande. Nu måste vi alla förena oss i en kraftansträngning för att få kurvan att vända sig nedåt.

Varje eldsvåda inom industrien, men även varje eldsvåda, som drabbat affärer, varulager, lantbruk eller bostäder leder med nödvändighet till en minskning av våra försörjningsmöjligheter. Produktionen måste delvis inrikas på att återställa vad som har förlorats. — Det är ganska många arbetstimmar, som går åt för att få fram nya byggnader och nya varor till ett värde av 70 miljoner kronor.

Men det är inte bara den direkta skadegörelsen genom brand, som är av betydelse för vårt folkhushåll. De indirekta skadorna är också betydande. En nyligen inträffad eldsvåda inom en liten industribyggnad förde med sig driftstopp för hela det industrikomplex, varav byggnaden utgjorde en del. Den förlust, som uppkommer genom detta driftstopp, beräknas bli 4 till 5 gånger så stor som kostnaden för att återställa den nedbrunna byggnaden.

Under normala förhållanden kan en brandhärjad fabrik i regel snabbt återuppbyggas och nya maskiner och ny utrustning anskaffas. Men i dessa tider är förhållandet ett annat. Brist på

byggnadsmateriel och ibland även på arbetskraft hindrar ofta en snabb återuppbyggnad. Att skaffa nya maskiner i stället för dem, som förstörts genom brand, erbjuder stora, ja ibland nästan oöverstigliga svårigheter. Leveranstider på ända till ett par år är inte ovanliga.

Jag behöver inte säga mera, för att det skall stå klart, hur viktigt det är, att vi alla hjälps åt för att begränsa den skadegörelse, som eldsvådorna orsakar. Vi måste alla skärpa kampen och vaksamheten mot att elden slipper lös på våra arbetsplatser. Vi måste ständigt ha i minnet, att det ofta bara är en liten oförsiktighet eller en liten teknisk felaktighet, som, när olyckan är framme, åstadkommer en stor eldsvåda med olyckliga återverkningar på vår produktion.

Till Er alla, som arbetar i fabriker, på lantgårdar eller inom varudistributionen, riktar jag därför en allvarlig maning att på allt sätt medverka till att skydda er arbetsplats mot brand. Ordningsinne, omtänksamhet och vaksamhet är det bästa sättet att åstadkomma detta skydd. Att skydda sin arbetsplats mot brand innebär, att vi alla lämnar vårt bidrag till de ansträngningar, som nu fordras av hela vårt folk, för att åstadkomma en ökad produktion och därigenom säkerställa en högre levnadsstandard i framtiden.

Synpunkter på brandchefens civilförsvarsuppgifter

Av Civilförsvarsdirektör Erik Gustafsson

Vid upprepade tillfällen har jag tyvärr haft anledning konstatera, att kontakten mellan den lokala civilförsvarmsmyndigheten och ortens brandchef icke är så bra, som den borde vara. I många fall beror förhållandet på bristande initiativ från civilförsvarschefens sida och i andra är det brandchefen, som "nog alltid skall klara branddetaljen" och anser sig själv kompetent avgöra vilka åtgärder, som böra vidtagas. Jag vill gärna vitsorda kunskapen och omdömesförmågan hos vårt duktiga brandbefäl, men jag brukar också i dylika fall framhålla, att brandförsvaret i krigstid kräver en något annorlunda organisation än under fredens dagar. Brandförsvaret, som är civilförsvarets viktigaste tjänstegren, måste därför inpassas i den större organisationen. Detta kräver ett intimt samarbete mellan civilförsvarschef och brandchef och positiva åtgärder från bådas sida.

Vad har då brandchefen för civilförsvarsuppgifter i nuläget? De äro många, handa och skiftande efter ortens storlek och karaktär. Jag skall här nämna de viktigaste.

Organisationsplanerna, som fastställts i dagarna eller kommer att bli det inom den närmaste tiden, måste kompletteras med detaljplaner för de olika tjänstegrenarna. I övervägande flertalet fall har brandchefen säkert i egenskap av tjänstegrenschef redan upprättat en sådan, men även då bör den ge anledning till funderingar. I allmänhet har man i större orter räknat med en ideallösning av uppställningsplatsproblemet och tänkt sig uppställningsplats i bergtrum, varvid man slopat de gamla samlingsställena, som nästan undantagslöst var belägna mitt inne i tätbebyggelsen. Anfallsmedel och -metoder var litet annorlunda vid den gamla planläggningen än nu. Planen på bergskyddsrum måste emellertid tyvärr läggas på is och därför nödgas man i stället orientera nya uppställningsplatser i samhällets perifera delar. Skolor i ut-

kanten av bebyggelsen — men de är sällsynta — eller större lantgårdar lämpar sig väl för ändamålet. Brandchefen bör vid denna planläggning ej blott se till, att hans personal kan förläggas och utspisas på ett någorlunda hyggligt sätt utan även tänka på fordonsskyddet. Garagebestämmelserna måste givetvis i ett tillämpningsläge falla i glömska, men problemet bjuder detta oaktat på stora svårigheter, som man inte löser i en handvändning. Uttagningen av dessa lokaler sker ofta under civilförsvarschefens ledning i samarbete med övriga tjänstegrenschefer, enär de olika tjänstegrenarna i många fall har gemensam uppställningsplats.

Personalen har inskrivits eller i annat fall är man sysselsatt därmed. Här har brandchefen att bevaka sina intressen och se till, att han får de för ett ansträngande släckningsarbete lämpligaste människorna. Han måste, speciellt beträffande borgar- och frivilliga brandkärer, ständigt ha i minnet, att åtminstone en del av den ordinarie personalen försvinner genom militärtjänst och att han alltså måste skaffa ersättare för denna och dessutom en avsevärd förstärkning. Lämpligt är att tänka på detta förhållande när reservbrandstyrkan uttages. I detta sammanhang vill jag understryka vikten av att man även efter militärinkallelser förfogar över minst tre kunniga skötare pr motorspruta. Brandkårsförbunden, som redan nedlagt mycket resultatiskt arbete på den detaljen, har här ett stort arbetsfält.

Utbildningen är en annan viktig detalj. Den tidigare utbildade personalen skall ha repetitionsutbildning och nyinskrivna dels en allmän civilförsvarsutbildning och dels specialutbildning. Härvid bör brandchefen i görligaste mån utnyttja försvarsspelet, varvid han på kartan över orten inritar sina försvarslinjer, på nytt genomgår de eldfarliga objekten och försöker få fram den situation, som kan

Kommunala alarmerings- anläggningar



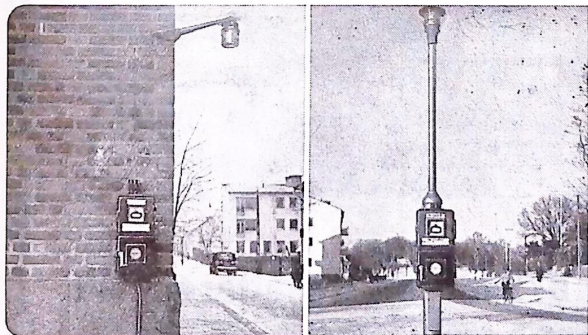
Kraven på mer mångsidigt användbara alarmeringsanläggningar ha lett till att man sedan några år i stället för enbart brandtelegrafanläggningar numera utför kombinerade anläggningar för brandalarm, polisalarm och hjälpteleson.

Genom att samma centralutrustning, gemensamt ledningsnät och gemensamma alarmskåp används

erhåller man en alarmeringsanläggning, som ställer sig betydligt billigare än om man löser de olika alarmeringsproblemen vart för sig.

För mindre samhällen, där fast brandkår ej finns, utföra vi även olika slag av larmanläggningar (t. ex. tyfon med fjärrmanövrering, uppringningsslinga etc.) för sammankallande av brandmanskapet.

En komplett alarmeringsanläggning möjliggör när som helst under dygnet alarmering av brandkår, tillkallande av polis, ambulans, läkare etc. samt anrop av patrullerande polis genom den ovanför skåpet placerade signallampan.



Brandskåp med hjälpteleson och polisalarm

Vi ställa oss gärna till förfogande för att biträda vid utredningar av alarmeringsproblem.

ALARMERINGSANLÄGGNINGAR

Ericsson
LM

L M ERICSSONS FÖRSÄLJNINGSAKTIEBOLAG, Kungsgatan 33, STOCKHOLM, Tel. 22 31 00
Göteborg, St. Badhusg. 20, Tel. 17 09 90 - Malmö, St. Nygat. 27 B, Tel. 711 60 - Sundsvall, Packhusg. 10, Tel. 559 90

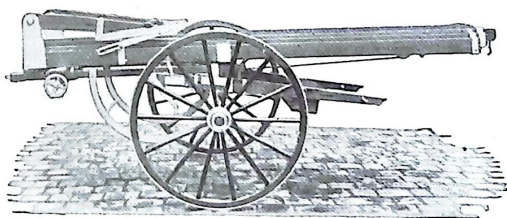
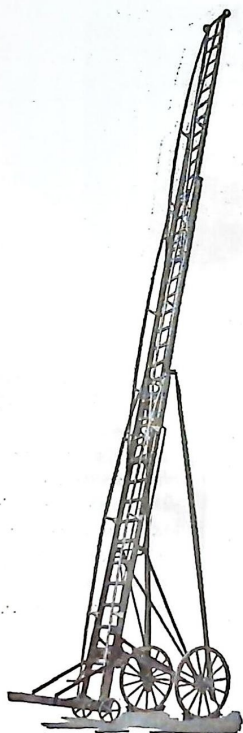
MEKANISKA

STEGAR

olika typer

egen

tillverkning



Allmänna Brandredskapsaffären AB

E. BERGSTRÖM

Schéelegatan 28

STOCKHOLM

Tel. 53 22 58, -59, 51 65 51

Verkstäder: Stockholm och Wattholma Bruk.

uppstå vid en katastrofeldsvåda. I samband med uppläggandet av försvarslinjer bör planerna rörande utspredning och omflyttning av eldfarliga förråd bli föremål för revidering. Brandchefen och hans folk måste jämväl räkna med att bistå civilförsvarschefen vid blockpersonalens och hemskyddsledarnas brandutbildning. Önskvärt är också, att brandchefen aktivt deltar vid organiserandet av block och hemskydd, som skall bli hans medhjälpare om olyckan kommer.

I regel klarar sig krigsbrandförsvaret icke med de fordon, som finnas i fred. Ett antal last- och personbilar skall därför inmönstras enligt plan. Det gäller för brandchefen att undersöka om dessa fordon befinner sig i användbart skick och i annat fall rapportera detta till civilförsvarschefen. Man har kanske fått en spruta till sedan motorfordonsplanen gjordes upp. Har man bil till denna? När de förstärkta brandkärorna uppdelas på släckningsenheter och krigsplaceras, måste man tänka på att även bilförarfrågan är tillfredsställande ordnad.

Materielen bör, så långt tillgängliga resurser medger, avpassas för krigsförhållanden, d. v. s. vara rikligare än fredsbränderna kräver. Vattentillgången måste säkras genom branddammar, brandbrunnar o. d., ty vattenledningsnätet kan lätt bli satt ur funktion. Kommuner med väl tilltaget ledningsnät är kanske inte viliga att offra pengar på dammar, men detta oaktat bör brandchefen göra upp en plan på hur han vill ha frågan ordnad. I ett beredskapsläge, då mycket annat skall göras, kanske de anslagsgivande myndigheterna är av ändrad mening.

Jag tror, att jag med dessa rader fått fram de mest betydelsefulla åtgärderna, men speciella lokala förhållanden kan ju nödvändiggöra även andra. Av synnerligen stor vikt är emellertid, att problemen lösas i samförstånd, att civilförsvarschefen håller brandchefen orienterad om planläggningen i stort och att brandchefen å sin sida detaljplanlägger sin tjänstegren och anpassar den efter ortens antagliga behov i fred.

Civilförsvarsarbetet hör inte till de mera tacksamma, men när en sådan reflektion vill dyka fram bör brandskyddets män icke glömma bort, att civilför-

svarsåtgärderna medfört åtskilliga fördelar för brandförsvaret. Brandlagstiftningen har sålunda påskyndats genom krigets krav på bättre brandförsvaret och såväl allmänhetens som kommunala myndigheters förståelse för brandskyddet har inte minst genom frivillig och obligatorisk utbildning i brandskydd i hög grad ökat. Det finns otaliga exempel på hur under civilförsvarskurser utbildade personer, unga och gamla, tack vare sina till synes enkla men dock kunskaper verksamt medverkat vid släckning eller förhindrande av brands spridning. Vi har med andra ord litet till mans blivit brandskyddsminded. Tänker vi på materielen, så har brandförsvaret både direkt och indirekt erhållit avsevärda förstärkningar och samma är förhållandet beträffande vattentillgången. Upprustningen av industribrandkärorna påskyndades under trycket av den hotande krigsfaran. På flertalet större industrier har dessa kärter bibehållits och utgör en icke föraktlig förstärkning av vårt fredsbrandförsvaret. Det viktiga förebyggande brandskyddet har skjutits i förgrunden genom ökade krav på byggnadssätt, fribälten o. s. v. och skogsbrandförsvaret har i viss utsträckning aktualiserats. Den genom luftskyddsinspektionen på sin tid tillsatta "skogsbrandsläckningskommittén" med rektorn för Statens brandskola i spetsen har uträttat ett omfattande arbete. Civilförsvaret har å sin sida fått en i fred organiserad och följaktligen levande tjänstegren, vars befäl och manskap utgör en synnerligen värdefull tillgång — icke minst i utbildningen av block och hemskydd.

Mösmärken
Gradbeteckningar
Armbindlar
Tjänsteålderstecken

Aug. Holts Gulddragerifabriks A-B

Mäster Samuelsgatan 67 — Stockholm
 Tel. 20 78 58 och 10 05 33

Huvuddragen av det brittiska brandförsvarets organisation

Av vice brandchefen E. Rosinander

(Forts. från föreg. nummer)

II.

Slangmaterielen utgöres dels av gummi och dels av väv. Slangdimensionerna äro 2 1/2", 2 3/4" och 3 1/2". Smalslang förekommer mycket sparsamt; diametern är i regel 3/4". Slangkopplingarna för grovslang ha kopplingshalvorna olikformade och bestå af han- och honkoppling. De äro mycket lätta att koppla ihop och bryta — även med tryck på ledningen — men ha givetvis å andra sidan stora nackdelar med hänsyn till att de äro olikformade. Smalslangkopplingar utgöres av skruvkopplingar. Slanglängderna äro för vävslang omkring 30 och för gummislang omkring 20 meter. Slangrullar, väskor el. dyl. för förvaring av slang förekomma icke — varje slang rullas eller kas-

(upplag el. dyl.), som råkat i brand, redan från början anses mer eller mindre förstörd och tillspillogiven, och att man helt inriktar sig på att hindra elden att kasta sig över till angränsande objekt. Det är bättre — resonerar man — att en förhållandevis liten del af kvarteret totalskadas genom eld och genom vatten än att ta risken att genom finsläckning med ett minimum av vatten låta elden sprida sig över hela kvarteret. — Efter att ha varit med vid några större eldsvådor i hamnkvarterens magasinsbyggnader — oerhört svårbemästrade eldsvådor med överhängande risk för spridning till angränsande magasinsbyggnader med stora inneliggande lager — kan man i viss mån förstå denna taktik, även om man icke kan acceptera den.

Brandtelegrafien i London är ganska omodern. De cirka 2.000 brandskåpen äro av gammal modell och sakna belysning. Av de cirka 20.000 ingående brandalarmeringarna under ett år i London är det — liksom hos oss — en relativt liten procent, som utgöres af brandskåpsalarmeringar, och af denna procentsats äro många alarm falska. En modern och effektiv brandalarmanläggning finnes däremot i Birmingham. I brandskåpet är inmonterad en högtalaranordning, som vid skåpets användande kopplas in och med tydlig röst säger: "Vänta! Brandmannen vill tala med Eder!" Den alarmerande utfrågas sedan af telegrafvakten närmare om eldsvådan, och vakten får på så sätt liksom vid telefonalarmering exakt uppgift om adress och eldsvådans storlek m. m. Antalet falskalarmeringar minskar därmed också automatiskt. Skulle emellertid den alarmerande af en eller annan anledning (det kan vara en främling, ett barn o. s. v.) icke svara på tillropet ur högtalaren, sänder man likväl ut en brandbil för undersökning. — För brandskåpen erforderliga ledningar förhyras af telegrafverket, och denna moderna och högst effektiva brandalarmanläggning är därför relativt billig i anskaffning och underhåll.

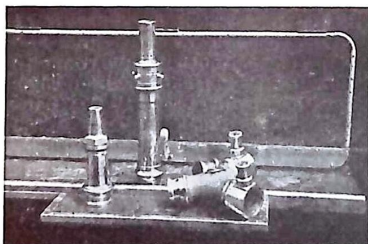


Bild 1.

tas ut för sig, och slanglängderna hopkopplas på brandplatsen.

Åtminstone 50 proc. af strålrören äro icke avstängbara (bild 1), och munstycksdiametern understiger icke gärna 15 mm. Detta sammanhänger med den specifikt engelska eldsläckningstaktiken att vid brandbekämpning använda stora vattenkvantiteter. De vattensador, som därvid uppstå, tager man mycket litet hänsyn till. Det väsentliga tycks vara att snabbt slå ned en utbruten brand utan att taga hänsyn till om byggnaden totalskadas af vatten. Den avgörande synpunkten härvid är, att den byggnad

Brandkärerna i England handha i allmänhet

icke ambulansväsendet, som ligger i privata händer. Undantag härifrån utgör exempelvis Birmingham, som fr. o. m. i år låtit brandkåren övertaga stadens ambulansväsende.

Landsbygdens brandförsvär.

Såsom antytts i början av denna artikel utgöra de engelska brandkåren — med undantag för de större städerna — icke självständiga kårer utan äro sammanförda i 146 distrikt, vart och ett under en gemensam chef. Distrikten äro förhållandevis stora, och det sammanlagda invånareantalet understiger knappast 300.000, men uppgår ofta till miljonen. Antalet brandkårer inom distrikten varierar mellan 20 och 30. — Sålunda utgör, för att ta ett exempel, grevskapet Essex med dess över 900.000 invånare ett brandförsvärsdistrikt, omfattande ett 25-tal större och mindre brandkårer. Distriktet är indelat i fem "divisions", vardera med 4 å 5 brandkårer, av vilka en i varje "division" utgör

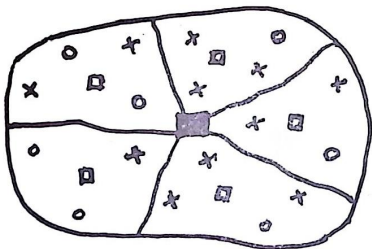


Bild 2. Brandförsvärsdistrikt med 5 "divisions".

- Headquarters, huvudbrandstation för hela distriktet (yrkesbrandkår).
- Divisional headquarters, centralstation för "division" (yrkesbrandkår).
- yrkesbrandkår inom "division".
- × "borgarbrandkår" inom "division".

centralbrandstation, divisional headquarters; för hela Essex-distriktet finnes en huvudbrandstation i huvudstaden Chelmsford, varest chefen för distriktet har sitt säte, och här löpa alla trådar samman avseende brandförsvärets organisation och ledning (bild 2). Ansvaret för skötseln av distriktets samtliga brandkårer vilar i sista hand på denne yrkesutbildade brandchef, och även om distriktet omfattar ett flertal brandkårer, finnes endast en brandchef. Befälhavarna för de olika brandkåren inom distriktet inneha lägre grader såsom brandkapten, brandmästare och brandförman, beroende på respektive brandkårs storlek.

Denna organisation är en kvarleva från förstatligandets dagar, då man med vunna erfarenheter under kriget sammanförde brandkåren till större brandförsvärsenheter. Man motiverade denna åtgärd bl. a. med att man med större brandenheter har större möjligheter att få folk utbildad för specialuppgifter, samtidigt som man kan hålla sig med vissa för samtliga brandkårer inom distriktet *gemensamma* fordon såsom rökdykar-, bärgnings-, olycksfalls- och förplägnadsbilar, vilket de mindre, självständiga brandkåren helt naturligt icke ha råd och möjligheter till. En brandchef över ett större brandförsvärsområde med ett flertal brandkårer får dessutom — framhåller man vidare — större erfarenheter och mer rutin än en brandchef för en enda, ofta kanske ganska liten brandkår, och den förre är därför i regel bättre skickad att utöva chefskapet än den senare. Icke minst enligt engelsk synpunkt är det också chefen, som i stor utsträckning sätter sin prägel på det företag, den institution, han förestår, och följaktligen är — enligt engelsk synpunkt, till vilken jag för övrigt gärna ansluter mig — en duktig brandchef och en slagkraftig brandkår synonyma begrepp. Genom en dylik organisation torde man få ett fastare grepp om brandkåren i gemen, varjämte man har lättare att utbilda och utrusta personalen och göra brandkåren slagkraftiga och effektiva.

Motsvarigheten till våra borgarbrandkårer och frivilliga brandkårer äro de s. k. retained fire brigades (arvodesbrandkårer), vilka till numerären i allmänhet äro större än våra borgar- och frivilliga brandkårer. Brandmännen uttagas frivilligt — någon tjänsteplikt finnes ej i England — och såsom "borgarbrandmän" åtnjuta de ett arvode av c:a 200 kr. per år jämte fri uniform; för varje utryckning till eldsvåda erhåller man 7 kr. för de två första timmarna och därefter 2 kr. för varje ytterligare timma. Motsvarande siffror för stationsbefälhavaren på en medelstor brandkår är 650 kr., 11 kr. resp. 3 kr. Alarmeringen av brandmännen sker medelst alarmklockor. Brandmännen äro mycket väl utbildade, och övningarna bedrivs med samma snabbhet och precision som vid yrkesbrandkåren. Men så ha också dessa "borgarbrandmän" övning en gång i veckan.

Brandstationernas utförande varierar ganska mycket liksom också utryckningsfordonen. En ganska vanlig typ för en brandbil är den överbyggda lastbilen, bild 3. Även brandbilar med vattentank förekomma, bild 4, vilka stundom ha en avlyftbar, mindre motorspruta om c:a 500



Bild 3.

l/min. uppställd på bilen. De transportabla motorsprutorna (trailer pumps) äro i allmänhet kraftigare tilltagna än våra, och deras kapacitet är i regel minst 2000 l/min. Några besvär för brandkärerna att ordna vatten för eldsläckningsändamål förekomma icke, eftersom de samhällen, där brandkärer finnas organiserade, äro av den storleksordning, att vattenledning finnes inom samhällena.

På de större brandstationerna inom distriktet finnas specialfordon, vilka äro gemensamma för hela distriktets brandkärer. En brandkår är sålunda utrustad med specialvagn för rökskyddstjänst, en annan för bärgningstjänst o. s. v., och dessa specialvagnar dirigeras vid behov ut till olika brandkärer inom distriktet.

Den tekniska utrustningen i övrigt är i stort sett av samma slag som vid de större städernas yrkesbrandkärer, och det taktiska förvarings sättet på brandplatsen är som en följd härav detsamma.

Landsbygdsbrandkärerna ha intet med det förebyggande brandskyddet att göra. Detta ombesörjes av brandchefen och befälet på huvud-

brandstationen och "divisional-stationerna". Brandsyn inom bostadshus förekommer emellertid över huvud taget icke i England — det är företrädesvis sjukhus, skolor, nöjesetablissemang samt industri- och magasinbyggnader, som äro föremål för brandsyn, men även här i begränsad omfattning.

*

Det brittiska brandförsvaret skiljer sig i många avseenden från vårt eget. Inom en del områden ligga engelsmännen före oss, inom andra områden ligga vi före engelsmännen. Vad man i förstnämnda fallet särskilt fäster sig vid är förbindelsetjänsten vid brandkärerna och utbildningen av personalen.

Förbindelsetjänsten vid de brittiska brandkärerna har i stor utsträckning utnyttjat radion, och även om radioutrustningen icke alltid är av modernaste slag, har radion kommit till långt vidsträckt användning än hos oss. T. o. m. brandkärernas personbilar äro i regel utrustade med radio, och de behändiga Walku-Talku ultrakortvågs-aggregaten förekomma allmänt vid brandkärerna. Förbindelsetjänsten vid de brit-

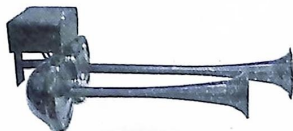


Bild 4.

SIRENER för brand- och ambulansbilar

2-toniga med motoromkopplare, 6- & 12-volts samt lång eller kort modell.

Levereras omgående.



BRISSMANS BRANDREDSKAP

HALMSTAD

Telefon 3333

Förhållningsregler vid behandling av gastuber under brand

Med anledning av en artikel under ovanstående rubrik i Brandkårstidskrift nr 11/1948 har Svenska Aktiebolaget Gasaccumulator begärt få göra följande påpekande:

I punkt 4) i nämnda artikel angives att upphettade gastuber icke få kylas genom direkt besprutning med vatten. Vi ha på den punkten en avvikande mening. I alla instruktioner ang. handhavandet av gasbehållare lämna vi den anvisningen, att gasbehållare, som ej kunna bortföras från brandplats, äro ofarliga så länge de kunna effektivt nedkylas med vatten. Anledningen till att sprängningsrisk föreligger, då behållare upphettas, är ju dels materialets vid högre temperatur ändrade hållfasthetsegenskaper, dels de tryckstegringar, som uppkomma inne i behållarna. Båda dessa anledningar förhindras av nedkylningen.

Någon risk för att materialet i behållarna förändras vid kylningen föreligger icke. Härdning kan inte förekomma, då upphettningstemperaturen i varje fall måste ligga under stålets omvandlingstemperatur 720° C och de värme- spänningar, som uppkomma genom ojämn uppvärmning och kylning, utjämnas genom flytningar i materialet. Enligt gällande bestämmelser måste ju i gasbehållare användas ett segt

material, och de töjningar, som kunna orsakas av värme- spänningarna, rubba ej nämnvärt materialegenskaperna.

Artikelförfattaren, *f. brandchefen E. Crone*, har beretts tillfälle taga del av ovanstående och svarar:

I den artikel med denna titel behandlade under- dertecknad en uppsats, som stätt att läsa i den norska tidskriften *Brannmannen*. De regler i nio punkter, som uppställts av Oslo brannvesen, återgavs, däribland även den, att vattenstrålar ej få riktas emot tuber innehållande komprimerade gaser, sedan de blivit upphettade. Inom svenska brandmannakretsar har denna uppfattning varit allmän. Vi ha blivit lärda att upphettade gastuber, som äro så heta att man inte kan hålla handen på dem, ej få besprutas. Det har sagts oss att vid avkylning under sådana förhållanden farliga spänningar kunna uppkomma i godset i tubernas väggar, som skulle kunna bidra till uppkomsten av explosion. Detta står i vår eld- släckningslära och eleverna på brandskolan under- dervisas därom och det har stätt att läsa i tidskriften *Brandskydd* bl. a. och nu sist stod det alltså i den ovannämnda norska tidskriften. Och det har hittills, så vitt vi känna till, varit oemot- sagt. Nu kommer emellertid med anledning av min artikel ovanstående meddelande från A/B Gasaccumulator.

Meddelandet är synnerligen värdefullt och no- teras med tillfredsställelse och tacksamhet. Det

tiska brandkärerna är ordnad på ett effektivt och föredömligt sätt.

Utbildningen av brandpersonalen ägnas mycket stor uppmärksamhet. Förutom en obligato- risk rekrytutbildning på åtta veckor bedrivs en livlig kursverksamhet för all personal inom resp. brandkårer för att bibehålla och förkovra per- sonalens kunskaper i yrket; härtill sakna vi mot- svarighet vid de svenska brandkärerna. Därtill kommer, liksom hos oss, en omfattande och gedigen befälsutbildning vid den centrala brand- skolan.

Ifråga om den tekniska materielen och det taktiska förfaringssättet på brandplatsen torde vi svenska brandmän ännu så länge ligga före de engelska brandmännen. En omfattande forsk- ningsverksamhet, avseende brandtekniska frågor, bedrivs emellertid sedan några år tillbaka vid forskningsinstitutet i Elstree utanför London, och denna forskningsverksamhet kan snart kom- ma med nya impulser även på de tekniska och taktiska områdena av brandförsvaret.

Vad man än kan ha för uppfattning om det brittiska brandförsvaret av i dag, jämfört med vårt eget, så torde man likväl öppet få tillstå, att själva organisationen av brandförsvaret med brandkärerna sammanförda i distrikt under en- hetlig ledning utan att för den skull vara stat- ligt klavbundna är avgjort överlägsen vår egen organisation. I det avseendet kan man med sä- kerhet påstå, att vi ha en hel del att lära av våra engelska kolleger.

P. S.

I den i förra numret införda första delen av min artikel om det brittiska brandförsvaret står angivet under rubriken *Utrustning och materiel* beträffande stegar bl. a.: "Av maskindrivna stegar förekomma både Magirus- och Leyland- Metzfabrikat". — Härtill bör fogas, att jämväl maskindrivna stegar av Merryweathers fabrikat förekomma. Stegar av nämnda fabrikat ha, spe- ciellt sedan krigsutbrottet, ökat i antal och tor- de nu få anses vara standardtypen för maskin- drivna stegar i England.

E. R.—r.

Ur årets statsverksproposition

Under rubriken "G. Brandväsendet" upptager årets statsverksproposition följande utgiftsposter av mera allmänt intresse.

Departementschefen föreslår att medel anvisas för följande kurser vid statens brandskola:

1 brandchefskurs kat. I (4:e perioden); 1 brandmästarekurs kat. I; 1 brandförmanskurs kat. I; 1 brandchefskurs kat. II; 2 brandmästare- och brandförmanskurser kat. II; 12 brandchefskurser kat. III; 10 repetitionskurser kat. III; 1 mästarekurs för skorstensfejare; 1 gesällkurs för skorstensfejare och 33 skogsbrandsläckningskurser.

Till Svenska Brandkärernas Riksförbund tillstyrker statsrådet ett oförändrat statsbidrag å 5.000:— kronor.

Till skogsbevakning samt till nybyggnad och underhåll av brandtorn hemställs om ett oförändrat anslag å 275.000:— kronor medan anslagsposten till ersättning för verksamhet vid brandsläckning föreslås till 125.000:— kronor.

Vid anslagsberäkningen för bidrag till kommuner för inköp av motorsprutor utgår civilförsvarsstyrelsen från att staten skall medverka vid anskaffande av brandbilar till kommunerna. Här om anför departementschefen: "Förslag om sådan anskaffning framfördes även i föregående års anslagsframställning. Jag ansåg mig i då rådande läge nödsakad att tills vidare icke föreslå åtgärder i anledning av detta för-

slag. Jag finner mig även nu böra intaga denna ståndpunkt." Av tidigare anvisade medel under denna anslagspost har uppstått en besparing av cirka 90.000:— kronor. Departementschefen, som anser att den av civilförsvarsstyrelsen förutsatta anskaffningen av sprutor bör något begränsas under nästa budgetår, föreslår att anslaget bestämmas till 50.000:— kronor, varvid denna förutsätts att besparingen på 90.000:— kronor tages i anspråk för bidragsgivningen.

Till bidrag till kommuner för inköp av brandslang föreslår civilförsvarsstyrelsen att kronor 318.000:— anvisas. Departementschefen framhåller, att av tidigare anvisade medel har uppstått en besparing som kan uppskattas till 28.000:— kronor, och hemställer att anslag till denna utgiftspost anvisas med 100.000:— kr.

Civilförsvarsstyrelsen har hemställt att till bidrag till kommuner för anläggande av branddammar anvisas 800.000:— kronor. Departementschefen erinrar om att anslag på tillhoppa 1.600.000:— kronor beviljats för budgetåren 1945/46—1948/49, av vilket belopp civilförsvarsstyrelsen genom beslut om statsbidrag disponerat sammanlagt c:a 1.475.000 kronor. Departementschefen fortsätter: "De disponibla medlen uppgingo således nämnda dag till 125.000:— kronor. Häremot svarade icke beviljade ansökningar på omkring 780.000:— kronor. Man torde på grundval av dessa uppgifter kunna utgå

rubbar helt vår gamla inställning till gastuberna och förenklar problemet för brandmännen. Man skulle på grund av de här skildrade verkliga förhållandena, sådana de meddelats av vår ledande industri på området, kunna sammanfatta reglerna på följande sätt.

- 1) Om behållarna äro tömda föreligger ingen sprängningsrisk med undantag för acetylen-gastuber, som på grund av att de innehålla acetone (14—15 lit.) även kunna vara farliga sedan de tömts på acetylen.
- 2) Gasbehållare, som hotas av elden, bäras om möjligt bort till ett säkert ställe.
- 3) Gasbehållare, som icke äro upphettade, men som på grund av rådande förhållanden ej kunna avlägnas, skola hållas avkylda tills de kunna bortförslas eller faran är över.
- 4) Redan upphettade tuber skola avkylas genom besprutning med vatten, varvid dock besprutningen skall ske från väl skyddad plats, då man ej kan veta, om den hetta, för vilken tuberna varit utsatta, åstadkommit sådan tryckstegring inne i tuberna och sådant försvagande av materialet, att explosion kan

inträffa innan tillräcklig avkylning åstadkommts.

- 5) Starkt upphettade tuber få ej flyttas. De skola först avkylas medelst vattenbesprutning.
- 6) Om det brinner i en acetylen-gastub på grund av tillbakaslag, skall ventilen omedelbart stängas gastätt. Om så erfordras, skyddas därvid handen med en asbesthandske eller dylikt.
- 7) Om brinnande gas vid akkumulatorventilen omöjliggör stängning av densamma, släcks lågan först med tillhjälp av vattenstråle, kolsyreapparat, brandfilt eller dylikt, varpå ventilen stänges.
- 8) Kan ventilen icke stängas gastätt, bortkopplas tryckregulatorn och inskruvas ventilens blindpropp med påsatt aluminiumpackning i förskruvningshållet. Blindproppen drages åt med skiftnyckel. Om den utströmmande gasen är varm, skyddas handen med asbesthandske.
- 9) Man tillkallar sakkunnig hjälp.

från att hittills beviljade medel i sin helhet komma att vara disponerade vid utgången av innevarande budgetår. Å andra sidan är tydligt, att en avsevärd eftersläpning föreligger i fråga om utbetalningen av statsbidrag. Detta beror delvis på att i vissa fall kommuner, som beviljats statsbidrag för anläggande av branddammar, icke utfört anläggningarna. Enligt vad jag under hand inhämtat, ha intill utgången av år 1946 statsbidrag till ett sammanlagt belopp av cirka 158.000: — kronor beviljats för branddammar, som ännu i mitten av november 1948 icke färdigställt. Civilförsvarsstyrelsen torde böra närmare undersöka i vilken omfattning medel, som bundits genom äldre bidragsbeslut, åter kunna göras disponibla. I avbidan på resultatet av en sådan undersökning och med hänsyn till storleken av förefintlig reservation anser jag anslaget för nästa budgetår endast böra upptagas med ett formellt belopp av 100 kronor."

Medelsbehovet för nästa budgetår till bidrag till kommuner för uppförande av brandstationer beräknar civilförsvarsstyrelsen till 400.000: — kronor. Med hänsyn till att viss del av förefintlig reservation är obunden föreslår dock styrelsen, att anslaget uppföres endast med 300.000: — kronor. Departementschefen anför följande. "Såsom civilförsvarsstyrelsen framhållit måste det anses otillfredsställande, att dyrbar brandmateriel förvaras i olämpliga lokaler. Jag anser det därför angeläget, att beståndet av ändamålsenliga brandstationer ökas i den takt förhållandena medgiva. Till följd av byggnadsregleringen har en eftersläpning inträtt, som bl. a. givit sig till känna i form av en icke otydlig reservation på detta anslag. Den för detta ändamål disponibla byggnadskvoten synes icke giva utrymme för ett nybyggnadsprogram av den storleksordning ett bifall till civilförsvarsstyrelsens äskanden skulle innebära. Med tillgång till reservationen, som den 1 juli 1948 uppgick till 715.000: — kronor, torde det vara tillräckligt att för nästa budgetår upptages endast ett formellt belopp av 100 kronor."

A. E.

Från Riksdagen.

Under höstriksdagen ställde riksdagsman von Seth till statsrådet och chefen för inrikesdepartementet följande fråga:

"Är herr statsrådet beredd att medverka till sådana åtgärder ifråga om byggnadskvoteringen, att arbetsmarknadsstyrelsen kan erhålla rätt att med förtur bevilja arbetstillstånd för uppförande av brandstationer och anläggandet av branddammar i kommunerna?"

Den 15 december besvarades interpellationen av statsrådet Sköld, som i slutet av svaret yttrade:

"Av denna redogörelse synes framgå, att brandväsendet undergått märkbara förbättringar sedan tillkomsten av nu gällande brandlag. Å andra sidan är det uppenbart, att brister föreligger på många håll. Som jag redan antytt kunna därför skäl åberopas för en snabbare utrustning framför allt i fråga om brandstationsbyggnader och dammar. Den återhållsamhet, som under de närmaste åren måste iakttagas ifråga om byggnadsverksamheten, gör det emellertid enligt min mening icke möjligt att tillgodose byggnadsbehovet på detta område i större utsträckning än som hittills varit fallet. De allmänna begränsningar i byggnads- och anläggningsverksamheten, som läget har framtvingat, få nog göra sina verkningar gällande även på detta område. Detta bör föranleda kommunerna att i största möjliga utsträckning planera sin anskaffning av brandmateriel med hänsyn till att under en övergångstid i huvudsak endast nuvarande förvaringsutrymmen komma att finnas tillgängliga. På grund av vad jag nu anförd är jag icke beredd att såsom interpellanten ifrågasätter medverka till att brandstationsbyggnader och branddammsanläggningar i nuvarande läge erhålla förtursrätt i fråga om arbetstillstånd."



Drives från fristående behållare eller kopplas till befintlig tryckluftledning.



för BRANDKARER
FABRIKER
RALSBUSSAR
MOTORVAGNAR
MOTORLOKOMOTIV

förener stor hörbarhet
med ringa luftförbrukning.
Fungerar oberoende av elektrisk ström.

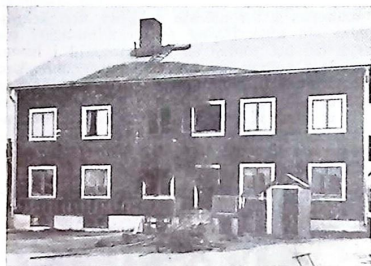
Grundat
1840



KOCKUMS
MEKANISKA VERKSTADS AB · MALMÖ

Berömvärd släckning av hotellbrand

En större byggnad av trä i Jokkmokk inrymde ett hotell, kortvaruaffär och bostadslägenheter eldhärjades den 10 december 1948 på kvällen. Brandkåren i Jokkmokks kyrkostad fick alarm och vid dess ankomst slog kraftiga lågor ut från såväl bottenvåningen, som övervåningen mitt i byggnaden. Då alla personer hunnit taga sig ut vid brandkårens ankomst, kunde släckningsarbetet omedelbart påbörjas. Detta skedde med två grupper. Den ena gruppen lade ut en 63 mm:s grenad ledning och angrep utifrån med två 10 mm:s strålar, en mot bottenvåningen och en mot övre våningen och taket. Den andra



gruppen utlade en 63 mm:s ledning till ett smalslangsgrenrör vid trappan åt ena gaveln. Härifrån drogs en smalslang till vardera bottenvåningen, övre våningen och vinden.

När man efter branden såg hotellkorridoren i övre våningen, finner man det nästan ofattbart att brandmännen kunnat tränga in här och släcka med smalslang. Brandskadorna i korridoren vittnar om att elden varit ända framme vid gavelnästren när den invändiga släckningen påbörjades, och röken måste ha varit mycket besvärande. Släckningen utifrån fullföljdes genom att den ena grova ledningen drogs in genom

en förstuga till eldhärden i bottenvåningen, och den andra ledningen över skarvstege togs upp till övre våningen. Så snart begränsningen var klar skedde avsläckningen med smalslangarna. Brandskadorna inskränkta sig till kök och förelästaders Hotell i Jokkmokk efter branden.

stuga i bottenvåningen samt till två hotellrum och korridorerna i övre våningen (se bilden). På vinden hade elden endast fått fäste i en mycket obetydlig del.

Förutom den lyckade släckningen finns flera förtjänstfulla insatser att framhålla:

1. Den första brandposten som angjordes var frusen (Y. t. -20°C). Detta upptäcktes omedelbart. Med en slangkärra på cykelhjul (tillv. vid kåren) utlades då slang till en annan brandpost ett hundratal meter längre bort. Då vatten begärdes kunde detta därför släppas på utan nämnvärd fördröjning.

2. Med hjälp av civila företogs ordnad utbärning av varulagret, varigenom detta nästan helt undgick rök- och vattenskadorna.

3. Rökskadorna på de ej eldhärjade rummen blevo relativt små, genom att alla dörrar snabbt stängdes. Då branden var under kontroll företogs en effektiv utvädring.

4. En oläst trädörr mellan det helt utbrunna köket i bottenvåningen och affärslokalen fick ej öppnas under branden, utan skyddades från affärssidan. Dörren höll. En mindre omtänksam brandchef hade säkerligen försökt släcka även genom denna dörr, vilket sannolikt betytt stora skador i affären.

5. Vattenskadorna visade sig vara anmärkningsvärt små, vilket tyder på att stor försiktighet iakttagits vid vattengivningen.

Branden var enligt uppgift den tredje på kort tid, som släcktes mycket snabbt av brandkåren i Jokkmokks kyrkostad.

Kaare Brandsjö.

Ändrad lydelse

av vissa §§ i K. K. angående användande av militär personal till upprätthållande av allmän ordning samt för eldsläcknings- och andra dylika ändamål, har utfärdats den 30 december 1948 och återfinnes i SF 796/1948.

Nyhet från Brissmans:

BÄLTHAKE AV HÄRDAD LÄTTMETALL

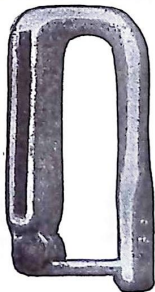
Legeringens hållfasthet 25—30 kg. pr kvmm. C:a 33 % lägre vikt än hakar av järn eller stål. Bättre bromsverkan enär haken blir grövre. Mindre slitage å manskapslinan. Absolut säkert fäste ty kläppen vilar i ett spår. Varje hake som levereras är provtryckt i exenterpress. Helt rostfri, lågt pris. Färdiga bälten, omgående leverans.

Patentsökt.

BRISSMANS BRANDREDSKAP

HALMSTAD

Telefon 3333



BICAPA FILTERMASKER

— ett bra rökskydd

De ha lågt andningsmotstånd. Filtren skydda mot brandrök och brandgaser. Mot koloxid finnas särskilda filter.

Vid hög gaskoncentration eller syrebrist begagnas antingen syrgasapparat eller friskluftmask.

All slags rökskyddsmateriel erhålles från specialfirman



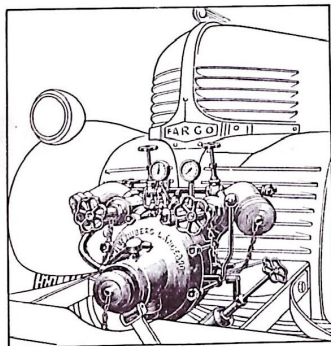
BIRGER CARLSON & Co. A-B

Kaptensgatan 6

STOCKHOLM

Tel. 67 91 30 (växel)

FRONTPUMPAR



för upp till 2000 m/lit.
vid 9 kg/cm²

Med avgasevakivering, oljekylning och synkr. kopp-
ling till motorn.

Kort leveranstid.

Wilh. Rubergs Fabriks-Aktiebolag

LANGEBRO

Tel. Kristianstad 10174 och 10178

På förekommen anledning påpekas

att ODENIUS KOLSYRESPRUTOR

enligt gällande certifikat från BRANDTARIFFÖRENINGEN
äro OFÖRÄNDRAT GODKÄNDA BRANDSPRUTOR.

BRANDORDNINGENS föreskrifter om pyts- eller handsprutor förändrar icke detta godkännande.



Att förstäelse för kolsyresprutornas fördelar finns framgår av att i förslaget till nya Brandordningen heter det i § 20 betr. pyts-sprutor bl. a.:

Mom. B (där 2 st. pyts-sprutor föreskrivas): "Den ena av sprutorna må utbytas mot kem. eldsläckningsapparat av godkänd typ", och i Anvisningar till förslaget:

Anm. 2: "Fastighetsägare, som redan anskaffat kem. eldsläckningsapparat, bör kunna medgivas anstånd under viss tid". (Anståndet beroende av resp. brandordnings bestämmelser.)

FÖRDELEN av att hålla kolsyresprutor utöver Brandordningens minimikrav på vattensprutor är den, att de förstnämnda, laddade, alltid och genast äro sprutfärdiga samt att effekten och lätthanterligheten är oöverträffad.

ODENIUS A.B.

Ö. Hamngatan 16 — G Ö T E B O R G — Tel.: 13 69 35, 13 69 47, 13 15 96

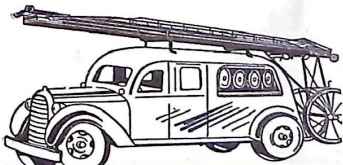
BRAND - stegen

av stål i WI-BE konstruktion är på samma gång lätt och stabil och kan skötas och transporteras av två man. Den når 18 meter högt — med ext'a toppdel 21 meter.

Allt i brandstegar:

Skarvstege konstruerad i samråd med Svenska Brandkårernas Riksförbunds Arbetskommission, hopfällbar hakstege, fasta brandstegar, räddningsstegar etc. tillverkas av stålror i WI-BE patenterade stabila utförande.

Begär katalog och offert!



MORA



TEL. 480

Meddelande från Statens Brandskola

Följande elever ha med godkända betyg genomgått

Brandmästarekurs kat. I (den 23/8—18/12 1948):

Gunnar Larsson, Borås, Gösta Johnsson, Eskilstuna, Hugo Nilsson, Gävle, Gustaf Adolf Thulin, Göteborg, Olof Johansson, Halmstad, Rune Ulinder, Härnösand, Armand Jonasson, Karlskoga, Sten Haglund, Karlskrona, Eric Back, Karlstad, Olle Ericsson, Katrineholm, Börje Danielsson, Kristianstad, Knut Holm, Landskrona, Gösta Andersson, Linköping, Evert Ericsson, Ludvika, Albert Liljedahl, Malmö, Gustaf Jaxell, Motala, Arne Lilja, Mölndal, Viking Forsberg, Norrköping, Georg Björnekull, Stockholm, Alvar Sänell, Stockholm, Nils Gustafsson, Stockholm, Tord Berggren, Sundsvall, Huston Lundmark, Umeå, Gunnar Lundqvist, Uppsala, Bertil Hellström, Västerås, Hugo Brenne, Östersund.

Brandförmanskurs kat. I (den 31/3—26/5 och den 20/9—6/11 1948):

Thorsten Mårtensson, Borås, Tore Norell, Eskilstuna, Gösta Gustafsson, Göteborg, Martin Malmsten, Göteborg, Sigfrid Strid, Huddinge, Gustaf Gren, Hälsingborg, Gösta Höglund, Härnösand, John Svärd, Jönköping, Sven Carlsson, Kalmar, Sixten Nilsson, Karlskrona, Georg Steivert, Kristianstad, Tage Mården, Malmö, Sven Berglund, Malmö, Berndt Gustafsson, Norrköping, Harald Johnsson, Sollentuna, Erik Kassmo, Stockholm, Harry Söderberg, Stockholm, Gunnar Sagersten, Sundsvall, Eric Gösta Thorulf, Uppsala, Fritz Malm, Örebro.

En bra årsbok

Ur Röde Hanens arkiv är rubriken på en utomordentligt trevlig artikel i Brandmännens Årsbok i Stockholm 1948, där författaren, "hovskalden" Arnold Billvik på ett medryckande och om grundlig arkivforskning vittnande sätt skildrat stockholmskårens utveckling och öden genom tiderna.

Bland de många anekdoter som finnas återgivna tillåta vi oss anföra följande: Kung Oscar

Upplagen stiger



I novembernumret skrev vi i samband med prenumerationsanmälan: "Skall vi nå upp till en upplaga av 8.500 ex.?"

Det gick! Vår upplaga i dag är sålunda 8.800 ex. På den här ovan införda kurvan går det att följa upplagens stegring alltifrån 1919 till innevarande år. Vi hoppas dock att vi därmed icke nått toppen utan kunna fortsätta i samma takt.

Red. skall på allt sätt genom att göra innehållet så omväxlande som möjligt försöka motsvara det förtroende som på detta sätt visas från läsekretsen.

Red.

sade en gång till brandchefen Hollsten: — Jag förstår inte hur du kan ha sådan plit på pojarna. — Ers majestä, svarade Hollsten, det beror helt enkelt på att jag är starkast av dem alla. En liten episod som på sitt sätt väl återger den dåtida uppfattningen om disciplin. År 1898 installerades elektrisk belysning på Johannes brandstation, 1901 tillkom telegrafapparater mellan de olika brandstationerna, 1903 inkopplades de första LM-telefonerna och namnanropet Brandkåren infördes 1914 är bland mycket annat upplysningar som man kan hämta ur artikeln. I slutet av artikeln skildras den modernisering kåren genomgick under ledning av brandchefen Axel Svinhufvud, och som avslutning kommer brandchefen Harald Selldens manande ord till brandmännen i Stockholm, då han år 1944 lämnade kåren.

Red.

BRANDBILAR — AMBULANSER

och SPECIALFORDON för BRANDKÅRER byggs vid vår karosseriverkstad i önskat utförande.

Försäljning av all slags förekommande brandredskap.

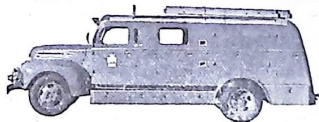
Tillverkning av: Slangväskor och vattentankar.

(Begär offert!)

Brandskyddstekniska Byrån, Kalmar

Ulfeldsgatan 16

Tel. 129 76



Statens Brandinspektion

Chef:
Riksbrandinspektör C. Axel Ö. Axelsson (tel. 20 25 95).

Förste byråsekreterare:
Jur. kand. Stig G. Holmberg; ärenden av juridisk och ekonomisk natur samt brandordningar.

Byråassistenter:
Civilingenjör Edo Kelter; byggnadstekniska ärenden samt ärenden angående statsbidrag till brandstationer och branddammar.

Brandkapten Bjarne Styrländer; brandtekniska ärenden, ärenden angående statsbidrag till motorsprutor och brandslang samt ärenden angående civilförsvarets brandtjänst.

Adress:
Jakobsbergsgatan 32 IV, Postbox 7097, Stockholm 7. Telefon 23 23 30.

Cirkulär nr 10.

"Förteckning över godkända oljeeldningsaggregat" har utkommit från trycket.

Bemärkelsedagar

60 år.
16/3 v. Brandchef H. Norström, Hälsingborg.

50 år.
14/3 Brandchef O. Persson, Arkelstorp.

40 år.
16/3 Verkmästare K. G. Holmberg, Uppsala.
16/3 Brandmästare R. Karlsson, Mjölby.

Kronobergs läns Brandkårsförbund
håller sitt årsmöte den 7 maj i Lessebo.

Kalmar läns Brandkårsförbund
håller sitt årsmöte den 14—15 maj i Västervik.

Jämtlands läns Brandkårsförbund
håller sitt årsmöte den 9 april i Östersund.

Utnämning.

Till vice brandchef i Kristianstad har utsetts vice brandchef Bertil Jaddö, Borlänge.

BRANDCHEFSBEFATTNINGEN i Trollhättan

kungöres härmed till ansökan ledig.

Endast den, som genomgått brandchefskurs kat. I vid statens brandskola, kan ifrågakomma till befattningen, för vilken gälla bestämmelserna i brandlagen, brandstadgan, stadens brandordning samt tjänstereglementet för stadens ordinarie befattningshavare.

Befattningen är placerad i lönegrad 25 i tjänsteförteckningen över stadens ordinarie befattningshavare, innebärande med nu utgående 12 % rörligt tillägg en begynnelselöna av 11.184 kronor och en slutlön av 13.200 kronor. Beklädnadsersättning utgår med 450 kronor per år. Avgifterna för befattningshavarens pensionering i S.K.P. betalas av staden. Sökande, som för löneklassuppliftning önskar tillgodoräkna sig tjänstetid eller tjänstgöring i annan än stadens tjänst, skall meddela detta i ansöknings.

Befattningshavaren är skyldig bebo tjänstebostad, bestående av 4 rum, kök, jungfrukammare och badrum. För bostaden inkl. värme erlägges f. n. en hyra av 1.200 kronor om året.

Ansökan, ställd till brandstyrelsen och åtföljd av åldersbevis, styrkt meritförteckning och de övriga handlingar, sökanden vill åberopa, skall vara till styrelsen inkommen senast den 21 mars 1949. Läkarbetyg företes på begäran.

Ytterligare upplysningar angående befattningen, som bör tillträdas den 1 april 1949 eller så snart ske kan därefter lämnas av brandchefen B. Thorell, tel. 126 40 eller 115 08. Trollhättan den 14 februari 1949.

BRANDSTYRELSEN.

Befattningen som BRANDCHEF i Vänersborg

kungöres härmed till ansökan ledig att tillträdas efter överenskommelse.

För befattningen kräves att ha genomgått brandchefskurs kat. I vid statens brandskola. I övrigt gälla de bestämmelser, som finnas angivna i brandlag och brandstadga, stadens brandordning, tjänstgöringsreglemente och pensionsreglemente.

Befattningen är placerad i lönegrad 24 med en begynnelselöna av, inkl. 12 % lönetillägg, 10.548:— kronor per år. Ett årligt beklädnadsbidrag om 450:— kronor utgår, varjämte pensionsavgifterna för pensionering i S. K. P. betalas av staden.

Innehavaren av befattningen, som besitter härför erforderlig kompetens, har rätt att mot särskild ersättning jämväl mottaga förordnande som länsbrandinspektör i Älvsborgs län. Kvalificerad sökande kan event. få tillgodoräkna sig tjänsteår från tidigare väl meriterad tjänstgöring. Anmälan härom skall göras i ansökan.

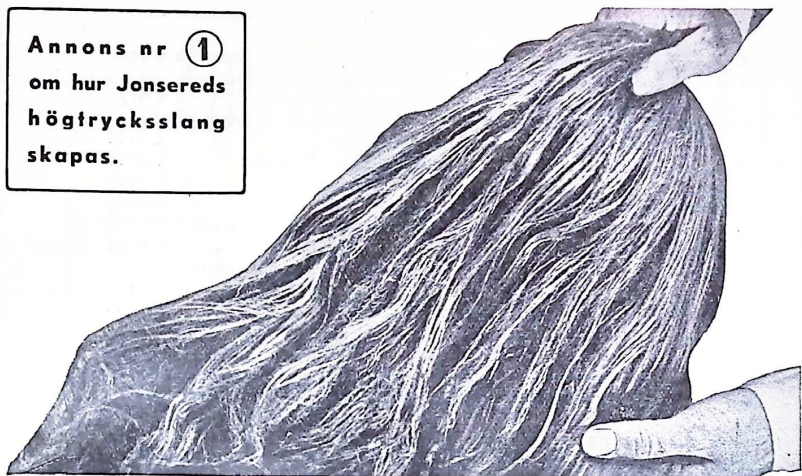
Till brandstyrelsen ställd ansökan åtföljd av åldersbetyg och de handlingar, sökande önska åberopa, samt på begäran läkarbetyg, skall ingivas till brandchefen senast den 15 mars detta år.

Ytterligare upplysningar lämnas av brandchefen, telefon Vänersborg 1993 eller 1092.

Vänersborg den 9 februari 1949.

BRANDSTYRELSEN.

Annons nr ①
om hur Jonsereds
högtrycksslang
skapas.



Vilka linsorter lämpa sig bäst för brandslang?

Valet av råvara grundlägger slangens kvalitet

Hemligheten med Jonsereds-slangens överlägsenhet ligger i följande 5 faktorer:

- ① Vi utvälja den rätta råvaran.
- ② Vi spinna råvaran till garn i eget spinneri.
- ③ Vi koka och specialbehandla garnet enligt en metod, som vi äro ensamma om.
- ④ Vi rundväva slangens enligt moderna tillverkningsprinciper.
- ⑤ Vi underkastla slangens en fortlöpande, minulös kontroll betr. täthet och hållfasthet mot sprängning.

Lin är ett av de smidigaste och starkaste spånadsämnena som finnas och lämpar sig bäst för brandslang. Men det finns många olika sorters lin och alla lämpa sig inte lika väl. Därför gäller det att utvälja de rätta linsorterna och för att kunna göra detta fordras lång erfarenhet.

Valet av råvaran är självfallet grundläggande för de egenskaper, som den färdiga slangens besitter. **Den, som inte äger kontrollen över råvaran, har heller ingen kontroll över den färdiga slangens kvalitet.**

Vid Jonsered välja vi själva rätt råvara och bearbeta den till garn. Därför är kvaliteten på Jonseredsslangens alltid lika jämn och pålitlig.

När Ni kompletterar Ert slangförråd, begär då inte bara brandslang, utan **Jonsereds** brandslang. Den är märkt med **2 blå ränder**, kännetecknet för svensk högtrycksslang.

Jonsereds

där tradition förenas med modern teknik

JONSEREDS FABRIKERS AKTIEBOLAG • JONSERED
GRUNDAT 1833

AUKTORISERADE ÅTERFÖRSÄLJARE:

BRISSMANS BRANDREDSKAP, Halmstad

H. A. B. HENRIKSSONS BRANDREDSKAP, Stockholm - Göteborg - Malmö - Sundsvall
ODENIUS A.-B., Göteborg • A.-B. PUMPINDUSTRI, Göteborg - Stockholm - Malmö



BESTÄLLNINGSLISTA å litteratur för brandkårerna.

	Antal ex.
Allmänna grunder och förfaringssätt vid eldsläckning, av R. Stridbeck	å 1: —
Allmänna synpunkter på bebyggelse med hänsyn till brandrisk och släckningsmöjligheter, av R. Götherström	å 0: 75
Anvisningar för landsbygdens brandsynförrättare vid utskrivande av brandsynprotokoll, av E. Rosinander	å 0: 75
Brandbefålet inför nya byggnadslagstiftningen, av E. Ström	å 0: 75
Brandfarliga elektriska anordningar, av R. Götherström	å 0: 75
Brandförsvarshandbok för kraftanläggningar	å 3: —
Brandlagen och brandstadgan m. m. med kommentarer och sakregister, av B. Petri	å 6: 50
Brandpumpar. Funktion och användning, av H. A:son Moberg och K. Brandsjö	å 0: 50
Brandskyddet på lantgårdar, av R. Götherström	å 0: 75
Brandsyn i offentliga samlingslokaler, av T. Mohlin	å 0: 50
Brandsyn å bostadshus, av V. Tell	å 0: 50
Brandsyn å industrier, av Chr. Möller	å 0: 75
Eldsläckningslära, av R. Stridbeck och C. Bergström	häft. å 4: — inb. å 6: 50
Eldsläckningsräkningar, häfte om 20 omgångar	å 2: —
Eldsvådors förebyggande. Handledning för brandcheferna i våra mindre samhällen, av R. Stridbeck	å 0: 50
Fabriks- och Bruksbrandkårens organisation och utbildning, av R. Stridbeck	å 0: 50
Formulär för årsberättelse, block om 20 blad	å 1: 50
Grunder och principer för brandväsandets ordnande i våra samhällen och på landsbygden, av R. Stridbeck	å 0: 50
Handledning ang. brand- och explosionsfarliga samt giftiga ämnen och deras behandling vid eldsvådor, av H. Rosencrantz	å 1: 50
Hjälpreda för landsbygdens brandsynförrättare, av V. Tell	å 0: 75
Hydrodynamik	å 0: 50
Instruktion för motorsprutskötare, av P. Lundgren	å 0: 75
Lagar och förordningar som beröra brandsynarbetet, av V. Sommar	å 0: 50
Om brandchefens skyldigheter och rättigheter enl. den nya brandlagstiftningen, av A. Ekberg	å 0: 50
Räknesticka för beräkning av vattenmängder m. m., jämte beskrivning	å 5: —
Rökskyddsmaterielen vid mindre brandkårer, av V. Sommar	å 0: 75
SBF:s principritningar, större formatet	å 8: —
” mindre formatet	å 5: —
Skogsbrandsläckningens teknik, av R. Hjorth och T. Mohlin	å 1: —
Skorstenskonstruktioner, av C. Norman	å 0: 75
Slangar	å 0: 50
Synpunkter vid inköp av sprutor samt om leveransprov av sprutor, av R. Stridbeck	å 0: 50
Uppvärmningsanordningar, av Chr. Möller	å 0: 75
Utbildningsreglemente för brandkårer, av B. Hildebrand	häft. å 3: 50 inb. å 5: 50

Från Svenska Brandkårens Riksförbund, Regeringsgatan 12, Stockholm, beställes ovanstående litteratur att sändas mot postförskott till:

.....
Namn

.....
Titel

.....
Adress

(OBS.! Skriv tydligt, gärna textat.)