



P. M. för brandchefer

Av länsbrandinspektören H. Forssman.

Landsbygdens brandchefer, för vilka denna artikel huvudsakligen är skriven, har förut i stort sett endast haft att taga befattning med det släckande brandförsvaret. Sedan den nya brandlagstiftningen nu blivit genomförd, ställer sig saken annorlunda i det att icke endast det förebyggande brandförsvaret utan även en hel del andra uppgifter tillkommit. Detta medför att en hel del skrivbordsarbete måste utföras vid sidan av den praktiska verksamheten. Genom en sammanställning av de åtgärder, som böra komma till stånd, torde planläggningen härför underlättas.

I 7 § normalbrandordningen, som väl antagits i de flesta kommuner, anges i mom. 19 att brandchefen skall före januari månads utgång varje år till brandstyrelsen avgiva *berättelse rörande brandstyrkans verksamhet* och övriga förhållanden vid brandförsvaret under föregående år. Blankett till dylik årsberättelse har nyligen utgivits av Svenska Brandkärernas Riksförbund. Användandet av denna blankett underlättar i hög grad berättelsens upprättande. Den bör utskrivas i fyra exemplar varav ett går till brandstyrelsen, ett till länsbrandinspektören, ett till länet's brandkårsförbund och ett till koncept.

För att rapporten skall kunna bli riktig fordras det emellertid att man under det löpande året gör noggranna anteckningar rörande de uppgifter, som i berättelsen skola lämnas. Bl. a. skall sålunda föras namnrulla över brandstyrkan samt särskild skogsbrandrulla över uppbadare, skogsbrandförmän, beredskapsmän och övriga tjänstepliktiga, som kunna anses lämpliga för skogseldsläckning. Vidare måste upprättas inventarieförteckning med anteckning angående avgång och tillkomst av materiel. Vidare bör anteckning ske angående verkställda uttryckningar.

Så kommer vi till *brandsynerna*. Beträffande dessa föreskrives i 36 § brandstadgan att anteckning om vad vid brandsyneförrättning förekommit skall införas i en för ändamålet inrättad, hos brandchefen förvarad förteckning. Denna kan lämpligen utgöras av en förteckning över fastigheterna i kommunen med kolumner för anteckning angående fastighetens benämning, fastighetsägarens namn, tid för brandsyn och efterbesiktning samt brandsyneprotokollets nummer.

Fram på vårsidan börjar risken för *skogsbränder* med olika tidpunkter i norr eller söder av detta avlånga land. Jämlikt normalbrandordningen § 7, mom. 15

å ligger det brandchefen att snarast efter varje skogsbrand lämna länsstyrelsen meddelande om branden å av riksbrandinspektören fastställt formulär. Dylik rapport sammanfattas å brevkort, som kan rekvireras från länsbrandinspektören och insändes till denne. Vidare skall brandchefen jämlikt mom. 13 samma paragraf upprätta förteckning över dem, som deltagit i skogsbrandsläckning med angivande av tjänstgöringstid, i anspråk tagna transportmedel och telefoner, uppkomna skador, begärda ersättningar o. d. Uppgifterna insändas inom en månad efter brandens släckning till länsstyrelsen, som efter granskning utbetalar ersättning. Beträffande ersättning för verksamhet vid brandsläckning m. m. hänvisas till Svensk Författningssamling nr 343, 344/1947 samt Statens Brandinspektions cirkulär nr 8. Varje brandchef bör ha tillgång till dessa handlingar liksom naturligtvis även till brandlag, brandstadga och för kommunen fastställd brandordning.

Räkningar för brandkärernas släckningsverksamhet insändas för granskning till länsbrandinspektören. Detta tillkommer i första hand brandstyrelsen men brandchefen bör sätta upp räkningen — lämpligen å formulär, som kunna rekvireras från Svenska Brandkärernas Riksförbund — och tillse att den snarast tillställs länsbrandinspektören för granskning. Det är av vikt att räkningen inkommer inom fastställd tid samt att den efter länsbrandinspektörens granskning insändes till vederbörlig försäkringsanstalt inom fyra veckor från branddagen. I annat fall kan befaras att beloppet icke utbetalas.

Under beredskapsåren blev en stor del av brandkärernas personal inkallad till militärtjänst och i nuvarande läge är det icke uteslutet att detta kan ske ännu en gång. Därför är det all anledning för brandcheferna att se till att de få behålla den personal som är oundgängligen nödvändig för att brandkåren överhuvud taget skall kunna fungera. Dessa förhållanden regleras genom den s. k. *uppskovslungörelsen* (Svensk Författningssamling nr 717/1940). I 2 § gives där följande bestämmelse: "Uppskov med inställelse till värnplikstjänstgöring vid mobilise-

ring kan ifrågakomma endast för värnpliktiga,

a) — — — — —
b) vilkas tekniska utbildning eller speciella yrkesskicklighet gör deras medverkan nödvändig för att det allmänna luftskyddet inom vederbörlig ort och industriluftskyddet skola kunna fylla sina uppgifter vid och närmast efter mobilisering."

Detta är givetvis i första hand brandbefäl och motorsprutskötare. Härvid iakttagas att utan Konungens tillstånd uppskov icke må meddelas värnpliktig färrän tidigast under det kalenderår denne fyller 26 år.

I 7 § mom. 3 angives hur ansökan om uppskov skall ingivas:

"Framställning om uppskov för luftskyddsändamål enligt 2 § göres av luftskyddschef före den 15 juli och insändes till vederbörande länsstyrelse."

Det är alltså numera civilförsvarschefen, som skall insända dylik framställning. Erfarenheten har emellertid visat att dessa därvid icke alltid iakttagit brandkärernas intressen. Det har t. o. m. inträffat att en civilförsvarschef på förfrågan av brandchef angående möjligheten att erhålla uppskov för viss personal svarat: "Det går inte". Det är därför nödvändigt att brandcheferna före den 1 juli framföra sina önskemål om uppskov vid brandkåren till vederbörande civilförsvarschef. Dessutom bör bemärkas att inom varje civilförsvarsområde tjänstegrenschef för brandskyddet numera är uttagen. Denne bör givetvis intressera sig för hithörande ärenden. För yrkesbrandkärerna gälla särskilda bestämmelser.

Fram mot hösten blir det fråga om att uppgöra förslag till *inkomst- och utgiftsstat* för det kommande året. Jämlikt brandstadgan § 26 å ligger det brandstyrelsen att avgiva dylikt förslag men då brandchefen i regel är föredragande vid brandstyrelsens sammanträden bör det tillkomma honom att upprätta förslaget. Han får då tillfälle att framföra sina önskemål angående avlöning av personal, underhåll och anskaffning av brandmateriel m. m. De inkomster, som beräknas inflyta för lämnad släckningshjälp, synes lämpligen böra fonderas för komplettering av brandmateriel, i första hand

Camping och skogsbränder

Våren och därmed skogsbrändernas tid är in- och det kan vara värt att diskutera några förhållanden, som medföra särskilda risker för skogsbrand.

På senare år har s. k. camping fått en väldig omfattning. Förströelsen omfattar ej blott friluftsliv och tältning utan förty även matlagning och därmed också uppgörande av eld i det fria. Vare sig nu detta sker i eller utom tält, på s. k. spritkök eller vid mera öppen eld, innebär den en mycket stor risk för skogsbrand, som alltför många exempel visa. Man väljer inte sin förläggningsplats på berg eller en sandhed utan naturligt nog vanligen i den skyddande skogen eller på gräsmark. Och hur försiktig man än anser sig vara, ligger faran för eldens spridning till omgivningen närmare än folk i allmänhet tror eller vill förstå. En vindil och ett brinnande grässtrå eller en brandflaga är tillräckligt för att tända långt från den ursprungliga

elden och i solskenet syns ej genast gnistan eller det nya eldstället. I ljung, barr, löv eller annat skogsavfall erfordras ej många dagars torkväder eller mycken vind för att faran för skogsbranden är överhängande och de förorsakande ha små utsikter att ensamma begränsa eller släcka en brand.

Bör då verkligen denna farliga form av nöjesliv tillåtas. I brandstadgans § 41 säges: Vill någon — — — bränna gräs, ris eller ljung eller för annat ändamål uppgöra eld i skog eller så nära skog, att elden lätt kan spridas dit, åligger det honom att, genom grävning eller annorledes, vidtaga de särskilda anordningar, som kunna anses erforderliga till förhindrande av eldens spridning. — Då stark torra råder eller i följd av stark blåst fara för skogsbrand föreligger, må ej — — — utom för utövande av näring eller i fall av trängande behov, eld uppgöras i skog eller så nära skog, att elden lätt kan spri-

slang. Det är nämligen nödvändigt att år efter år på detta sätt komplettera brandmaterielen, så att denna alltid befinner sig i förstklassigt skick.

Vid upprättandet av förslag till utgiftsstat är det lämpligt att beräkna en viss summa för oförutsedda utgifter. Denna kan bl. a. efter beslut av brandstyrelsen tagas i anspråk för rese- och traktamentsersättning till brandbefäl, som önskar bevista någon av de under året anordnade utbildningskurserna. Man undviker därigenom att för varje tillfälle besvära kommunalfullmäktige med begäran om dylika anslag, vilka vanligen äro av ringa storleksordning. Brandbefälet kan därigenom lättare beredas tillfälle att besöka dylika länsvis anordnade utbildningskurser. Även för andra ändamål kan det ju vara lämpligt att ha tillgång till en sådan anslagspost.

Såsom en sammanfattning av ovanstående meddelas följande

Minneslista för brandchefer.

Före 1 februari:

Berättelse ang. brandstyrkans verksamhet under föregående år.
Namnrulla.

Skogsbrandrulla.

Inventarieförteckning.

Utryckningsrapporter.

Brandsynliggare. (Fastighetsförteckning.)

Brandsyneprotokoll.

Omedelbart efter branden:

Rapporter ang. skogsbränder.

Inom fyra veckor:

Förteckning över deltagare i skogsbrandsläckning.

Eldsläckningsräkningar.

Före 1 juli:

Ansökningar om uppskov.

Före 1 september:

Förslag till utgifts- och inkomststat.

*

Denna minneslista gör ej anspråk på att vara fullständig, utan bör av envar kompletteras efter eget behov.

Därjämte tillkommer givetvis en hel del expeditjonsarbete för besvarande av förfrågningar o. d., vilket bör ske snarast, helst omgående. Härigenom sparas mycket tid och onödiga kostnader.

das dit. — Eld, som uppgjorts å plats, varom ovan nämnts, må ej övergivas, förrän den blivit fullständigt släckt.

Bestämmelserna äro som synas ganska vaga. Man överlåter till vars och ens förmåga att bedöma läge och risker, och det är denna förmåga, som vanligen saknas. Som ovan framhållits "tror" folk helt enkelt ej, att risker föreligga. "Vi äro så försiktiga!"

I normalbrandordningarna och därmed sannolikt också i alla kommuners brandordningar stadgas, att vill någon under sommarhalvåret "bränna gräs, ris eller ljung i skog eller så nära skog, att eld kan spridas dit, åligger det honom att innan eld uppgöres därom göra anmälan till brandchefen". Möjligen — men inte säkert — skulle man i ordet "ris" kunna finna ett förbud mot åtminstone öppen elds uppgörande utan föregående anmälan. Och en rätt stor fördel skulle därmed vara vunnin.

Kan den vållande ersätta skadan? Vanligen icke. Utkräves f. ö. skadestånd eller betala försäkringsgivarna utan att knysa? Och staten släckningskostnaderna? Och ytterligare: hur bevisa, att just den eller den försorsakat branden. I regel finnas inga vittnen.

Man kan ej frigöra sig från den åsikten, att samhällena genom att upplåta eller tolerera campingplatser och matlagning å skogs- och andra eldfarliga marker utan att själva anordna bevakning, dela ansvaret för uppkomna skador.

Ytterligare en sak måste påtalas. I scoututbildningen och stundom även i skolungdomens civilförsvarsutbildning (till vilket värde?) ingår undervisning i matlagning utomhus över öppen eld, uppgörande av eld med två tändstickor o. s. v. och för scouterna ha lägerbålet blivit en

rit. Man måste allvarligt göra sig frågan: är denna utbildning lämplig i betraktande av den uppmaning till lärdomens utnyttjande, som den otvivelaktigt innebär. Är födans sammansättning och kokning så mycket svårare över öppen eld än över en spis, att proceduren måste ske utomhus. Är det inte naturligare att utomhus lära sig leva på lämplig torrskaffning, sedan man hemma lärt sig tillredandet. Är det inte nöjet och ett väl riskabelt och dyrbart nöje, som är det viktigaste för scouterna. Och vad lägerbålet beträffar, borde väl detta kunna ersättas av en lykta, utan att mystiken helt försvinner.

Det kan invändas, att scouterna ha ansvariga ledare med sig, men även om så stundom är, ha väl också dessa oftast ej tillräcklig utbildning för att alltid förstå riskerna. Här skall icke anföras exempel, där scouter vållat skogsbrand, men de finnas.

Man förstår väl, att förbud mot eldning utomhus, som ju särskilt tjuvar barn (och även barnsliga vuxna individer) kommer att vålla missstämning inom scoutkretsar. Men, handen på hjärtat, scoutledare, är icke scoututbildningen avsedd att vara en uppfostran av vår ungdom och icke bara ett nöje och är det icke då värt att offra nöjet för plikten och ansvaret?

Vad som bör göras, synes mig vara följande. Bort med propagandan för matlagning utomhus.

Konstruerandet av en lämplig fältspis för matlagning utomhus, där sådan verkligen är av nöden.

Ändring av gällande bestämmelser, så att nöjeseldning utomhus utan särskilt tillstånd klart förbjödes.

Curt Bergström.

Nyhet från Brissmans:

BÄLTHAKE AV HÄRDAD LÄTTMETALL

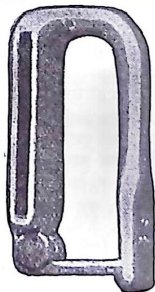
Legeringens hållfasthet 25—30 kg. pr kvmm. C:a 33 % lägre vikt än hakar av järn eller stål. Bättre bromsverkan enär haken blir grövre. Mindre slitage å manskapslinan. Absolut säkert fäste ty kläppen vilar i ett spår. Varje hake som levereras är provtryckt i exenterpress. Helt rostfri, lågt pris. Färdiga bälten, omgående leverans.

Patentsökt.

BRISSMANS BRANDREDSKAP

H A L M S T A D

Telefon 3333



BICAPA FILTERMASKER — ett bra rökskydd

De ha lågt andningsmotstånd. Filtren skydda mot brandrök och brandgaser. Mot koloxid finnas särskilda filter.

Vid hög gaskoncentration eller syrebrist begagnas antingen syrgasapparat eller friskluftmask.

All slags rökskyddsmateriel erhålles från specialfirman



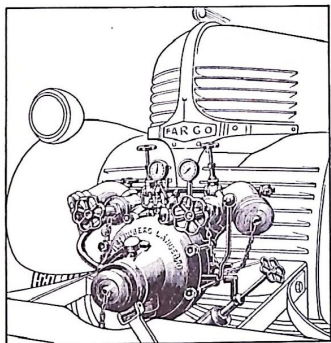
BIRGER CARLSON & Co. A-B

Kaptensgatan 6

STOCKHOLM

Tel. 67 91 30 (växel)

FRONTPUMPAR



för upp till 2000 m/lit.
vid 9 kg/cm²

Med avgasevakuering, oljekylning och synkr. kopp-
ling till motorn.

Kort leveranstid.

Wilh. Rubergs Fabriks-Aktiebolag

LANGEBRO

Tel. Kristianstad 10174 och 10178

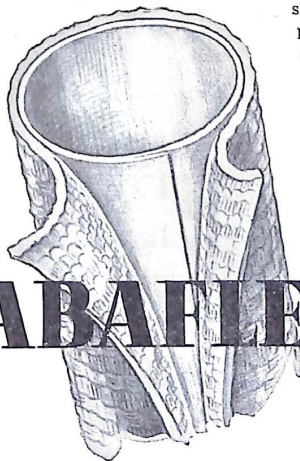
SÅ HÄR GÅR VATTNET FRAM I ABAFLEX

...OCH SÅ HÄR I VANLIG OGUMMERAD SLANG

Vad betyder skillnaden?

I ABAFLEX-slangen går vattnet fram med endast en tredjedel av friktionen i en vanlig slang. Detta betyder flera strålar och högre munstyckstryck vid brandplatsen. ABAFLEX är nämligen en världspatenterad, helt ny typ av invändigt gummerad brandslang. ABAFLEX för-
enar den ogum-
merade slangens smidighet och lätthet med den gummerade slangens låga frik-

tionsmotstånd, täthet och slitstyrka. ABAFLEX väger mindre än en våt ogummerad slang. ABAFLEX har låga friktionsförluster. ABAFLEX ligger i samma prisläge som ogummerad linneslang. ABAFLEX tillverkas på följande sätt: En tunn stark bomullsduk, utgörande "kärnan" gummeras med fem tunna lager av latexgummi, vikes och vulkaniseras till en slang, som sluligen införes och vulkaniseras fast i ytterhöljet.



ABAFLEX

ALLMÄNNA BRANDREDSKAPSAFFÄREN AB
SCHÉELEGATAN 28 - STOCKHOLM - TELEFONER: 53 22 58, 53 22 59, 53 22 38, 51 65 51

Materielens utnyttjande vid storbränder

Vid genomläsande av de redogörelser från släckningen av större bränder, som då och då inflyta i spalterna, kan man inte underlåta att fästa sig vid de olika principer man tillämpar vid användandet av nu tillgänglig materiel. Inte sedan början av 1940-talet har dock någon sammanhängande redogörelse för de grundläggande principerna publicerats, varför här nedan lämnas en dylik sammanfattning.

I. Begreppet kapacitet.

Inom det svenska brandväsendet användas så gott som uteslutande centrifugalpumpar. Karakteristiskt för dessa är, att tryck (uppfodringshöjd) och vattenmängd variera alltefter pumpens användning. Vid ett visst varvtal råder ett bestämt förhållande mellan de båda storheterna, åskådliggjort av den s. k. "kapacitetskurvan", fig. 1. Man finner att

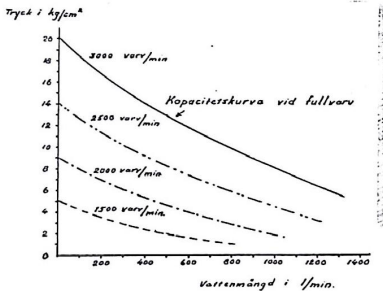


Fig. 1. Kapacitetskurvor för samma spruta vid olika varvtal.

vattenmängden är liten vid höga tryck, medan man däremot vid låga tryck får en stor vattenmängd. De pumpkurvor, som lämnas av de olika fabrikanterna, gälla alltid fullvarv, d. v. s. fullt gaspådrag, vid en motorspruta motsvarande ungefär 3000 varv/min. Så fort man kör med ett lägre gaspådrag arbetar pumpen med ett lägre varvtal och då gäller en annan pumpkurva, som givetvis ligger under fullvarvskurvan. Härvid gäller att

vattenmängden är direkt proportionell mot varvtalet, medan trycket är proportionellt mot varvtalets kvadrat. Det betyder att om man till exempel kör en motorspruta med 1500 varv/min. i stället för 3000 varv/min. blir vattenmängden hälften av den, som skulle kunna erhållas, medan trycket endast blir fjärdedelen så stort som vid fullvarv (jämför den streckade kurvan i fig. 1). Detta förhållande är av stor betydelse vid all eldsläckning men speciellt vid släckning av större bränder, där det gäller att åstadkomma största möjliga insats av släckande eller skyddande strålar, och man måste därför ordna så att sprutorna kunna arbeta med fullvarv, d. v. s. så att full effekt uttages.

Normkapaciteten anges vid 8 eller vanligen 9 kg:s tryck. Det betyder att en 900-liters spruta ger 900 l. vatten i minuten när den går med fullt gaspådrag och manometern visar 9 kg:s tryck, men endast då. Härav följer att man inte kan få reda på den vattenkvantitet, som insattes mot en viss eldsvåda, genom att lägga ihop de använda sprutornas normkapaciteter; en uppfattning som dock är mycket utbredd. I praktiken blir i allmänhet den vattenmängd, som når eldhärden endast en bråkdel av de använda sprutornas normkapacitet.

I fig. 2 har sammanställts pumpkurvor för några vanliga svenska motorsprutor. Man observerar genast att pumpkurvorna nästan sammanfalla vid de höga trycken (i närheten av den s. k. "dämda punkten"), medan de däremot vid lägre tryck markant skilja sig åt. Felaktigheten i den ganska vanliga uppfattningen, att en 1800-liters spruta under alla förhållande har dubbelt så stor kapacitet som en 900-liters spruta, inses omedelbart. Det är endast vid 9 kg:s tryck, som denna jämförelse kan göras. För att en stor spruta skall komma till sin rätt fordras därför att den får arbeta vid jämförelsevis lågt tryck, d. v. s. att motståndet i slangledningen är litet (korta, parallella ledningar).

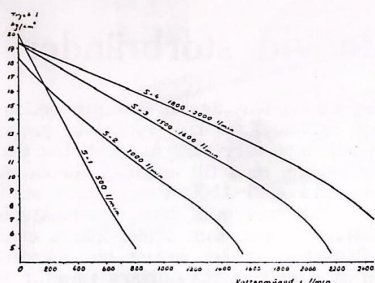


Fig. 2. Kapacitetskurvor för motorsprutor av olika storlek.

II. Friktionsförluster.

En faktor, som starkt inverkar på möjligheterna att rätt utnyttja våra motorsprutor, är friktionsförlusterna i slangledningarna. Man måste alltid hålla i minnet att den svenska 63 mm. slangen är underdimensionerad i förhållande till de jämförelsevis kraftiga motorsprutor vi begagna, och att man därför, särskilt vid större bränder, måste använda sig av de möjligheter, som finnas att underlätta vattentransporten, d. v. s. främst utläggande av parallella ledningar.

Friktionsförlusten i en ledning beror av ledningens längd, dess diameter och väggens råhetsgrad samt vattnets hastighet. I stället för hastigheten kan man vid en bestämd ledningsdimension tala om vattenmängden, som är direkt proportionell mot hastigheten. (Om 600 l/min. skall transporteras genom en ledning måste vattnet ju ha dubbelt så stor hastighet som 300 l/min. vid samma ledningsarea.)

Om man håller sig till ogumnerad 63 mm. slang och anser att råhetsgraden ej varierar nämnvärt samt beräknar förlusterna på 100-meters slanglängd behöver man tydligen endast räkna med vattenmängdens variation. En enkel regel säger här att friktionsförlusterna äro proportionella mot vattenmängdens kvadrat och beräknas enligt formeln:

$$h = \frac{Q^2}{10} \quad \text{där } h = \text{förlusten i kg/cm}^2$$

och Q vattenmängden i hl/min. Ofta brukar man dessutom höja resultatet till närmaste fem- eller tiotal.

Exempel. 500 l/min. = 5 hl/min.
 $h = \frac{5 \times 5}{10} = 2,5 \text{ kg/cm}^2$; höjes till 3,0 kg/cm².

Man erhåller följande tabell för olika vattenmängder:

l/min.	förlust i kg/cm ² (höjda värden)
100	0,1
200	0,5
300	1,0
400	2,0
500	3,0
600	4,0

Mer än 600 l/min. räknar man knappast med då friktionsförlusterna vid större vattenmängder bli orimligt höga.

Bekvämare är att sammanställa förlusterna i form av en kurva i ett diagram, fig. 3, med samma axlar som i pumpkurvedigrammet. Man kan också göra upp förlustkurvor för andra slanglängder, till exempel 400 m. Värdena bli här fyra gånger så höga som i 100-meterskurvan (den streckade kurvan i fig. 3).

Man brukar säga att 100 l/min. går att få fram hur långt som helst även med en liten spruta, medan större vattenmängder alltid medföra en begränsning av den möjliga slanglängden.

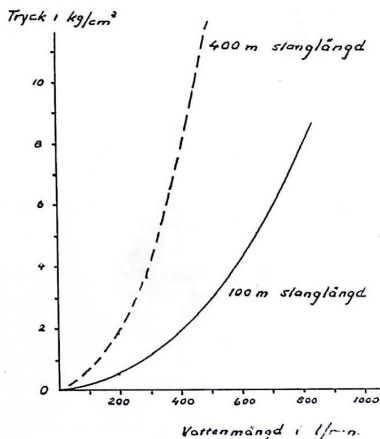


Fig. 3. Friktionsförlustkurvor för 100 och 400 m. enkel ledning.

III. Nivåskillnad.

Det tryck, som åtgår för att övervinna en förekommande nivåskillnad erhålles om man dividerar den sistnämnda uttrycket i meter med tio.

Exempel. 30 m:s höjdskillnad medför en förlust av 3 kg. eller lika mycket som friktionsförlusten i 100 m. horisontell ledning vid en vattenmängd av 500 l/min.

Vid medlut i stället för motlut får man i stället en tryckvinst.

IV. Munstyckstryck.

Av en eldsläckningsstråle fordrar man ett visst munstyckstryck, vilket är nödvändigt för att strålen skall få tillräcklig längd (viktigt vid större bränder, där strålvärmen är besvärande) samt en viss anslagskraft, som möjliggör en ordentlig splittring vid anslaget och även har röjande inverkan.

Som en god regel gäller här: ej under 3,0 kg/cm², gärna 6,0 kg/cm², för vissa ändamål (dusch, dimma) högre tryck. Vid mycket långa ledningar får man vanligtvis eftersätta kravet på gott munstyckstryck.

V. Vattenmängd vid olika strålar.

En enkel metod att bestämma vattenmängden består i att man mäter eller uppskattar trycket i slangen närmast strålröret (tyngden av en man trycker ihop slangen ungefär en halv tum vid 3 kg:s tryck och ungefär en halv centimeter vid 6 kg:s tryck). Vattenmängden erhålles ur nedanstående tabell med avrundade värden för de på standardstrålröret förekommande munstyckena:

munst.	vattenmängd l/min.	
	3 kg/cm ²	6 kg/cm ²
10	100	150
14	200	300
18	350	500
22	550	750

Av tabellen framgår, att vid samma munstyckstryck ett 14 mm. munstycke motsvarar två 10 mm., ett 18 mm. motsvarar drygt tre 10 mm. eller ett 14 mm. och ett 10 mm. samt att ett 22 mm. motsvarar ungefär fem 10 mm., ett 14 mm. och tre 10 mm., två 14 mm. och ett 10 mm., ett 18 mm. och två 10 mm. eller ett 18 mm. och ett 14 mm. Man finner vidare att en höjning av munstyckstryck-

ket till det dubbla resulterar i att vattenmängden ökar med endast omkring 50 %.

VI. Sammanlagd tryckförlust (uppfordringshöjd).

De tryckförluster som motorsprutan skall övervinna med sitt utgångs- eller arbetstryck (uppfordringshöjden), utgöres av summan av de ovanstående, alltså friktionsförluster, nivåskillnad och munstyckstryck. (Det sistnämnda är egentligen ingen förlust, utan vad som återstår av utgångstrycket sedan friktionsförlust och nivåskillnad övervunnits.)

Exempel. Man vill på en enkel 800 m. lång slangledning med 20 m. nivåskillnad ta ut ett 14 mm. munstycke. Spruta: S—1 om 500 l/min. vid 9 kg:s tryck.

a) 6 kg:s munstyckstryck. Vattenmängd (ur tabellen ovan): 300 l/min. Friktionsförlust vid denna vattenmängd (ur tabell 1): 1 kg/100 m.

Sammanställning:

friktionsförlust $8 \times 1,0$ kg.	8,0 kg.
nivåskillnad 20 m.	2,0 "
munstyckstryck	6,0 "
	<hr/>
	Summa 16,0 kg.

b) 3 kg:s munstyckstryck. Vattenmängd: 200 l/min. Friktionsförlust vid denna vattenmängd: 0,5 kg/100 m.

Sammanställning:

friktionsförlust $8 \times 0,5$ kg.	4,0 kg.
nivåskillnad 20 m.	2,0 "
munstyckstryck	3,0 "
	<hr/>
	Summa 9,0 kg.

En måttlig sänkning av munstyckstrycket resulterar tydligen i en kraftig sänkning av det erforderliga utgångstrycket, beroende därpå, att friktionsförlusterna minskas kraftigt vid sjunkande vattenmängd.

Problemet är icke fullt löst i och med att ovanstående beräkningar gjorts, utan vi måste också ställa frågan: "Kan den tillgängliga sprutan leverera den begärda vattenmängden vid det beräknade utgångstrycket?" Av kapacitetskurvan, fig. 2 framgår, att sprutan vid fullgas levererar 300 l/min. vid 14 kg:s tryck och 200 l/min. vid 16 kg:s tryck. Fallet a) går således ej att förverkliga medan sprutan mer än väl orkar med fallet b). Vid en brand av större omfattning skall

Hos kolleger i Rio

"Wenn jemand eine Reise tut...", säger ett gammalt ordspråk. När en brandman är ute och reser dras han förvisso till sina kolleger för att få se hur de ha det och om det finns något nytt att inhämta. Vart han än kommer i världen så finns det alltid en brandkår, där han vet att han blir väl mottagen som kollega.

Så var det också med undertecknad, när jag nyligen reste omkring i Sydamerika och bl. a. besökte brandkärorna i Rio, Buenos Aires, Santiago och Lima. Det blir dock för långt att berätta om alla dessa, varför jag för idag håller mig till Rios brandkår. Då jag inte behärskar portugisiska hade en god vän ringt till brandchefen och frågat när jag fick komma dit. Min vän följde sedan med mig och tur var det, ty ingen på kåren talade något begripligt språk.

Huvudbrandkåren låg inne på en stor gård med endast en utkörningsport och när vi gingo in genom denna stämde en musikår på 25 man i med full kraft. Det allra finaste var dock att var jag än befann mig på gården, så vred också musikkåren på sig så att de *alltid* stodo med ansiktena mot mig. Chefen var en mycket fin och sympatisk arméöverste, som bara varit brandman i ett år. Brand-

kåren får nämligen sina chefer från det högre militära befälet, och kommanderingen brukar sällan vara mer än 2 à 3 år. Någon större specialist på eldsläckningsområdet kan han ju därför inte vara men icke för ty är han alltid med och leder även stora eldsvådor. Allt annat befäl har gått den s. k. "långa vägen".

Trots att Rio har ett inneväanarental av över 2 miljoner är kåren knappast större än Stockholms brandkår. Vagnparken var mycket gammalmodig och brandchefen klagade över myndigheternas bristande förståelse för att modernisera och utöka kåren. Man kan ju också förstå att det är svårt att övertyga myndigheterna om nödvändigheten av utökningen när man hör att denna stora stad (3 ggr så stor som Stockholm) icke har hälften så många eldsvådor eller tillbud som Stockholm. Anledningarna till dessa förvånande siffror äro följande. Trähus förekommer icke ens i villastäder med hänsyn till alla förekommande skadedjur. Husen byggas av sten och saknar såväl vindar och källare som uppvärmningsanordningar. Och sist men icke minst, som en försäkringsman sade: Det är inte oportunt att det brinner, med hänsyn till den rådande varubristen (hm!). Dessutom

man givetvis ta ut sprutans hela effekt, d. v. s. köra med fullt gaspådrag. Med ett 14 mm. munstycke i detta exempel skulle man därvid hamna någonstans mellan a och b, d. v. s. vattenmängden skulle bli något mindre än 300 l/min. och munstyckstrycket något lägre än 6 kg. Sprutans arbetstryck blir ungefär 14 kg.

Ovanstående teoretiska beräkningar stöter emellertid alltid på en svårighet i praktiken, nämligen slangens hållfasthet. Handen på hjärtat, hur många brandchefer vågar verkligen köra sprutan med 15 kg:s tryck, vilket i många lägen är det riktiga? Om man, vilket är att förmoda, vid de flesta brandkårer inte vågar köra med högre tryck än 10 kg. vid spru-

tan betyder det att man vid enkla slangledningar i många fall inte kan ta ut mer än två tredjedelar av den tillgängliga effekten. Särskilt märkbart är detta vid stora motorsprutor, som äro avsedda att arbeta med höga tryck på långa ledningar.

För att eliminera ovannämnda svaghet måste all kraft sättas in på att förbättra slangvården vid brandkärorna. Målet bör därvid vara att all I-klass slang provas vid ett tryck av 12 kg/cm². Med en viss överbelastning på de första slanglängderna skulle man då kunna tillåta ett maximalt utgångstryck av 15 kg/cm².

K. E. Nilsson.

(Forts. i nästa nummer.)



Förf. omgiven av Rios brandbefäl.

äro försäkringspremierna omåttligt höga, så att många inte bryr sig om att försäkra. Premierna kunna uppgå till en promille, vilket dock i någon mån nedbringas genom ett underligt rabattsystem.

Men jag återgår till mitt besök på brandstationen. På den stora gården, som var ungefär 100 m. lång och 40 m. bred, paraderade c:a 150 brandmän uppställda på ett led runt gården. Brandchefen i kretsen av ett 50-tal befäl mottog mig och föreställde sina officerare. Härefter vidtog en rundvandring på stationen, där det fanns både verkstäder, restaurant, barberare och museum. Garage förekommer icke (!) när alla fordon städs stå ute under det skyddstak, som löpte runt hela gården. Logementen som lågo 1 tr. upp utgjordes av stora salar med plats för c:a 30 man i varje. Vagnpark och brandmateriel voro mycket gammalmodiga med undantag för några nya personbilar samt amerikanska språngsegel. De

senare användes flitigt vid den senare uppvisningen och brandmännen hoppade från c:a 10 m. höjd i desamma. Vid klättringen o. dyl. visade sig brandmännen vara fullkomliga akrobater, och vad som särskilt imponerade var klättring utanpå övningstornet med hjälp av spikar och lister m. m.

Uppvisningen avslutades med att två brandmän klättrade utvändigt på tornet med var sin flagga, vilka vecklades ut och minsant vajade inte brasilianska flaggan åt ena hållet och svenska flaggan åt andra!

Efter uppvisningen var det stor mottagning i mässen. Jag höll därvid ett litet tal och tackade för vad jag fått se samt slutade med något om att vi brandmän äro stolta över vårt yrke och kamrater överallt i världen. Jag vet inte om talet översattes fel av min vän, eller om de närvarande pressmännen ändrade litet på ordalydelsen. Där stod emellertid på första sidan i tidningen dagen därpå, att "Rioborna kan vara stolta över sin kär, som är den bästa i världen!". Ja, gärna för mig.

Andreas Grill.

Brandbil

Ford, med ny motor och för övrigt i bästa skick till salu. Passande för mindre landskommun eller industribrandkår med ett mindre antal utryckningar per år.

Närmare upplysningar kunna erhållas vid hänvändelse till Brandchef R. Broström, Lindesberg. Tel. 172 eller 661.

Brandväsendet Lindesberg.



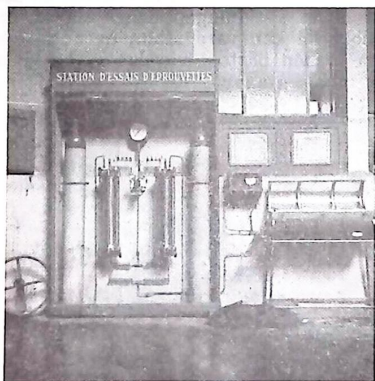
Tekniska

SPÖRSMÅL



En slangprovningsanordning

Vid huvudbrandstationen i Paris finnas ett par relativt enkla provningsanordningar, den ena för läckage- och sprängprov av tryckslang, den andra för kapacitetsprovning av motorsprutor och brandbils-pumpar. Anordningarna utmärka sig särskilt genom det ringa platsutrymme, som de kräva samt för enkelheten i handhavandet.



Provaggregat för tryckslang.

Provningsanordningen för tryckslang är uteslutande avsedd för provning av kvaliteten av en viss slangtyp och provstycket har endast en längd av c:a en meter. För rutinprov av på eldsvåda använda tryckslanglängder lämpar sig ej apparaturen.

Provningsanordningen består av tvenne 40 liters trycklufttuber, laddade till 150 kg/cm² tryck. Dessa stå i förbindelse via en tryckreduceringsventil med tvenne cylindrar i vilka löpa kolvar. Cylindrarna

kunna under kolvarna fyllas med vatten från det normala vattenledningsnätet. Tryckluft från lufttuberna kan släppas fram till cylindrarna på kolvarnas ovasida, varvid dessa röra sig nedåt och pressar ut vattnet genom en klen rörledning till det provstycke av tryckslangen, som skall undersökas.

Tryckslangen inlägges i en cylinder (slangho), vars undre del är av plåt och dess övre, uppfällbara halva av ett genomskinligt material (plexiglas?). En på pappersremsa registrerande manometer är inkopplad omedelbart intill kopplingsanordningen mot tryckslangen.

Uppfyllningen av slangprovet och tryckcylindrarna med vatten sker från särskild ledning från vattenledningsnätet, vilket håller ett tryck av minst 5 kg/cm². Slangprovstycket, som har en längd av en meter, fuktas under en tid av 5 minuter med vatten under 5 kg/cm² tryck.

Avser undersökningen läckaget i slang-en, ökas trycket successivt under en minuts tid upp till 20 kg/cm². Detta sker genom att sedan kranen mot vattenledningen blivit stängd, öppna ventilerna på de båda trycklufttuberna och med hjälp av ställskruven på reduceringsventilen inreglera utgående tryck efter önskan. Tryckslangen utsättes härefter för ett tryck av 20 kg/cm² under en minut, varvid den utläckande vattenmängden uppsamlas i slanghon, varifrån den avtappas i ett graderat mätglas.

De franska kraven för godkännande av en tryckslang ur läckagesynpunkt äro:

För 70 mm slangdiameter 150 cm³ läckage.

För 110 mm slangdiameter 700 cm³ läckage.

Vid sprängprovning av slangen fortsättes tryckökningen ända till slangen spränges. Tryckökningen sker genom att successivt skruva till ställskruven på reduceringsventilen mellan trycklufttuber och vattencylindrar.

De franska kraven äro, att slangen skall tåla ett sprängningstryck av:

45 kg/cm² för slangar om 70 mm diameter.

32 kg/cm² för slangar om 110 mm diameter.

Med denna provningsanordning kan sprängtryck av 60—70 kg/cm² uppnås, under förutsättning att läckaget i slang-en ej är alltför stort.

Denna provningsanordning har följande mycket påtagliga fördelar:

1. Tryckstegringen kan ske synnerligen mjukt och under full kontroll.
2. Höga tryck kunna uppnås utan den arbetsamma och ojämna pumpning, som en vanlig handprovtryckningspump förorsakar.
3. Större vattenmängd per tidsenhet uppnås än med handprovtryckningspump.
4. Genom den skrivregistrerande manometern kan trycket noggrant konstateras. Dtta gäller särskilt vid sprängprovning av slangen.
5. Tack vare det genomskinliga locket över slanghonen uppsamlas allt läckvatten (från spruthål) samtidigt som slangen under hela provningstiden noggrant kan observeras utan risk för personalen att bli nedvätt.

Denna franska provningsanordning kan ej användas för läckageprovningar av slang enligt svenska vedertagna normer, enär dessa föreskriva en provlängd av 5 meter, då de franska bestämmelserna ange endast en meter. Frågan är, om man ej här i landet även skulle kunna övergå till en meters provstycken under förutsättning att proven i övrigt verkställdes med samma noggrannhet, som den franska apparaturen möjliggör.

Uno Arild.

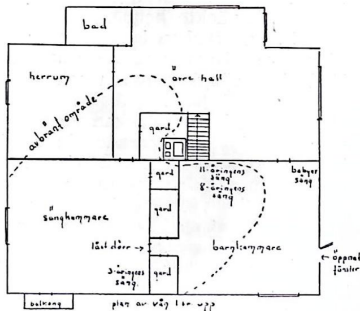
Rättelse.

I "Meddelande från Statens Brandskola" i föregående nummer angavs, att brandchefskurs kat. III anordnas i Östersund tiden 9/5—21/5. Denna kurs äger rum 2/5—14/5.

En räddningsbragd

En tre-månaders baby räddades i sista sekunden genom rådigt ingripande av en 17-års yngling jämte en medhjälpare vid en våldsamt villabrand i Nockeby den 17 januari 1949. Det lyckosamma räddningsarbetet, som var utomordentligt krävande, utfördes med en framåtanda och ett hjältemod, som utgör ett slående exempel på hur mycket som kan åstadkommas i liknande situationer praktiskt taget utan hjälpmedel, men där räddaren inte kommer för sent och är i besittning av de ovärderliga brandmannaegenskaperna lugn, framåtanda, snabbhet och handlingskraft kombinerad med viss kännedom om hur man under svåra förhållanden skall förhålla sig gentemot rök och eld.

Frågavarande villa ligger vid Thaliavägen 67 i Nockeby och utgöres — som



bebyggelsen i övrigt i denna "förort" till huvudstaden — av en en-familjvilla i två våningar. Byggnaden är helt uppförd i träkonstruktion och kommunikationen mellan bottenvåningen och våningen en trappa upp utgöres av en öppen trappförbindelse mellan en undre och en övre hall. Bottenvåningen inrymmer förutom hallen, vardagsrum, matsal, kök, serveringsrum och jungfrukammare och övre våningen (se skissen) sängkammare, barnkammare, herrum samt omnämnda övre hall.

Branden utbröt strax före kl. 22.00 i sängkammaren i vån. 1 tr. upp av hittills okänd anledning.

Vid eldsutbrottet befann sig följande personer i villan:

i jungfrukammaren å n. b.:

ett 17-årigt hembitråde jämte en väninna,

i barnkammaren i vån 1 tr. upp:

tre flickor i åldern 11 år, 8 år samt den minsta 3 månader,

i sängkammaren:

en gosse 3 år gammal.

Dörren mellan sängkammaren och barnkammaren hade varit låst.

Strax före kl. 22.00 — sannolikt kort efter eldsutbrottet — hade den 3-åriga gossen gått ut ur sängkammaren via hallen till barnkammaren, där krupit upp i sin äldsta systers säng. (Att observera är att gossen var mörkrädd och ej frivilligt skulle ha gett sig ut i den mörka hallen; belysningen i sängkammaren hade varit tänd.) Pojken är dövtstum, och hade sålunda icke meddelat systemen varför han kom och väckte henne.

Den 11-åriga flickan lade efter en kort stund märke till sprakande och knastrande ljud ifrån sängkammaren och förstod att elden kommit lös. Barnkammaren började fyllas med rök. Flickan visade god sinnesnärvaro och beordrade sin 8-åriga syster att taga hand om 3-åringen och hjälpa honom nedför trappan. Själv tänkte hon klara baby'n. Hon öppnade ett av barnkammarfönstren för att vädra ut röken.

Den 3-åriga pojken gjorde emellertid motstånd och vägrade bestämt att gå ut i hallen, som nu var rökfylld. Resultatet blev att den äldsta flickan nödgades bära sin lilla bror ut från barnkammaren och nedför trappan samtidigt som hon såg till, att 8-åringen följde med. Hennes avsikt var givetvis att därefter genast rusa upp efter baby'n.

När barnen kom ut i hallen, ropade de på hjälp och varskodde på så vis hembitrådet, som nu tillsammans med 11-åringen försökte nå barnkammaren, men båda tvingades tillbaka av röken och hetan. Hembitrådet gjorde ytterligare ett par försök, men måste ge upp. Hon lyckades ingen gång nå längre än till trapans översta del.

En ung pojke i grannhuset Författarvägen 58 hade jämte en kamrat under ti-

den skyndat till och båda gjorde fruktlösa försök att forcera trappan och hallen. En försäkringstjänsteman från Thaliavägen 65 deltog även i dessa räddningsförsök, dock utan framgång. Han förklarade senare inför undertecknad, att uppgiften föreföll absolut omöjlig att genomföra på grund av den kvävande rök, som uppfyllde hallen och övre delen av trappan.

Två rådiga unga män!

Nästa räddningsförsök utfördes av 17-åriga verkstadsarbetaren Schönberg med biträde av med. stud. Jonsson, 21 år gammal. Schönberg som passerade platsen i bil, stannade vid eldstället och sprang in i villan. Samtidigt kom Jonsson, som varit på besök hos sina föräldrar Thaliavägen 74 och därifrån observerat eldskenet.

De båda ynglingarna, som aldrig sett varandra förut, gjorde ett första försök att forcera trappan och övre hallen, men måste retirera. De hämtade nu våta handdukar i köket i b. v. och knöt dessa framför ansiktet, varefter de på nytt försökte taga sig fram till det livshotade barnet. De lyckades nu verkligen komma upp för trappan, där Jonsson lade sig på golvet intill trappans mynning under det att Schönberg med näsan efter golvtilljorna kröp in i hallen. Efter en stunds intensivt och påfrestande letande hittade han barnkammardörren, om vars belägenhet han orienterats av hembitrådet. Både Schönberg och Jonsson hade härunder observerat eldslågor några meter till vänster om trappan (se skissen).

Schönberg hade till en början vissa svårigheter att finna dörrhandtaget, men lyckades efter en stund med uppbyggande av sina yttersta krafter få upp dörren, varefter han kröp in i barnkammaren. Han hörde baby'n skrika, men kunde på grund av den starka fysiska och psykiska press han utsattes för ej lokalisera ljudet till någon bestämd del av rummet. I samma stund bröt elden fram i barnkammarens borte del (sannolikt till följd av den ökade lufttillströmningen — fönstret hade ju redan förut öppnats av den 11-åriga flickan). Schönberg hade även den uppfattningen att det brann aldeles invid baby'ns sängplats, bl. a. i den gummiduk som låg på bordet under baby'ns

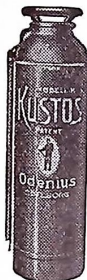
På förekommen anledning påpekas

att **ODENIUS KOLSYRESPRUTOR**



enligt gällande certifikat från BRANDTARIFFÖRENINGEN
äro **OFÖRÄNDRAT GODKÄNDA BRANDSPRUTOR.**

BRANDORDNINGENS föreskrifter om pyts- eller handsprutor förändrar icke detta godkännande.



Att förståelse för kolsyresprutornas fördelar finns framgår av att i förslaget till nya Brandordningen heter det i § 20 betr. pytsprutor bl. a.:

Mom. B (där 2 st. pytsprutor föreskrivas): "Den ena av sprutorna må utbytas mot kem. eldsläckningsapparat av godkänd typ", och i Anvisningar till förslaget:

Anm. 2: "Fastighetsägare, som redan anskaffat kem. eldsläckningsapparat, bör kunna medgivas anstånd under viss tid". (Anståndet beroende av resp. brandordnings bestämmelser.)

FÖRDELEN av att hålla kolsyresprutor *utöver* Brandordningens minimikrav på vattensprutor är den, att de förstnämnda, laddade, *alltid* och *genast* äro *sprutfärdiga* samt att effekten och lätthanterligheten är oöverträffad.

ODENIUS A.B.

Ö. Hamngatan 16 — G Ö T E B O R G — Tel.: 13 69 35, 13 69 47, 13 15 96

BRANDBILAR — AMBULANSER

och SPECIALFORDON för BRANDKÄRER byggas vid vår karosseriverkstad i önskat utförande.

Försäljning av alla slags förekommande brandredskap.

Tillverkning av: Slangväskor och vattentankar.

(Begär offert!)



Brandkyddstekniska Byrån, Kalmar

Ulfeldsgatan 16

Tel. 129 76 - verkst. 161 76

Använd **Brissmans patenterade monteringshylsa av aluminium**

Svenskt pat. nr 116359

vid montering av Edra brandslangar.



Engelskt pat. nr 579395

Den starkaste och bästa hittills använda monteringsmetod, provad upp till 70 kg. tryck pr kvem., skyddar slangen för sönderslagning mot kopplingshalsen, går lätt och fort att utföra utan förkunskap, ingen nitning. Begär broschyr och prislista. Provapparat sändes kostnadsfritt. Vi äro auktoriserade försäljare för Jonsereds slangar och all slang som levereras av oss monteras med den nya hylsan.

BRISSMANS BRANDREDSKAP — HALMSTAD

Inneh. f. Brandmästare F. Brissman — Norra Vägen 31 — Tel. 3333

Annons nr ②
om hur Jonsereds
högtrycksslang
skapas.



*Ju jämnare garn
desto tätare slang!*

Hemligheten med Jonsereds-
slangens överlägsenhet ligger
i följande 5 faktorer:

- ① Vi utvälja den rätta rå-
varan.
- ② Vi spinna råvaran till garn
i eget spinneri.
Vi koka och specialbe-
handla garnet enligt en
metod, som vi äro en-
samma om.
- ③ Vi rundväva slangen en-
ligt moderna tillverknings-
principer.
- ④ Vi underkasta slangen en
fortlöpande, minutlös kon-
troll betr. täthet och håll-
fasthet mot sprängning.

Lin är det utan jämförelse lämpligaste spånadsämnet för
brandslang. Men för att linets utsökta egenskaper skola kom-
ma till sin rätt fordras en omsorgsfull bearbetning av råvaran.
Endast om garnet vid spinningen erhåller en jämn struktur blir
slangen tät och jämn i styrkan. Vid Jonsered ha vi över 110
års erfarenhet av linspinning och modernaste spinnmaskiner.
Ett jämnare garn än det, som Jonsereds högtrycksslang väves
av, står inte att uppbringa. Grańska en Jonseredsslang på
nära håll! Ni kan säkert inte finna några ojämnheter i garnet.
Detta är en av de faktorer, som skapa Jonseredsslangens
överlägsenhet.

Men övertyga Er alltid om, att Ni verkligen får Jonsereds
högtrycksslang av linne. Den är märkt med 2 blå ränder,
kännetecknet för högsta, svenska kvalitet.

Jonsereds

där tradition förenas med modern teknik

JONSEREDS FABRIKERS AKTIEBOLAG • JONSERED

GRUNDAT 1833

AUKTORISERADE ÅTERFÖRSÄLJARE:

BRISMANNS BRANDREDSKAP, Halmstad

H. A. B. HENRIKSSONS BRANDREDSKAP, Stockholm - Göteborg - Malmö - Sundsvall
ODENIUS A.-B., Göteborg • A.-B. PUMPINDUSTRI, Göteborg - Stockholm - Malmö



sängkorg. Tack vare eldskenet fick Schönberg nu syn på babysängen. Han lyfte genast upp det skrikande barnet och kröp ut i hallen. När han arbetat sig fram till trappmyningen, där Jonsson inväntade honom, överlämnade han barnet till denne. Jonsson tog barnet i famnen samtidigt som han hjälpte Schönberg, som nu var ytterst medtagen, utför trappan och på så vis kom samtliga i säkerhet. När de kommit ned, hörde Schönberg rop om att "barnet är räddat", varefter han kollapsade. Väl ute i det fria vicknade han emellertid snart till och begav sig sedan från platsen.

Det är tydligt att det här var fråga om sekunder om barnet skulle kunna undgå att innebrännas. Vid brandkärans ankomst ögonblicket efter det att det dramatiska räddningsarbetet utspelats, slog lågor ut ur samtliga sängkammare och barnkammarfönster ävensom ur hallens fönsteröppningar och varje försök till räddning av liv från övervåningen hade varit dömt att misslyckas. Som alltid vid liknande villabränder ökar eldens spridning i den brännbara inredningen med katastrofal hastighet inte minst på grund av de dragförhållanden som uppkommer via den som skorsten verkande öppna trappan.

Civiltjänstutbildningen av stort värde.

Avslutningsvis en tankeställare. Varpå berodde det att Schönberg och hans medhjälpare lyckades med en uppgift, som ingen annan tidigare under branden klarade? En helt naturlig och nog så betydelsefull förklaring är nog att finna i det faktum att de båda ynglingarna — enligt vad de på förfrågan uppgav — genomgått obligatorisk utbildning i civiltjänstverks brandtjänst, där de alltså varit med om praktiska rök- och släckningsövningar — ett förhållande som ju på allt sätt un-

Brandchef Angel lämnar sin tjänst.

Efter 23 års tjänst vid Lindesbergs brandkår lämnade brandchef R. Angel den 15 april sin tjänst vid kåren. Till nu brandchef har utsetts vice brandchefen R. Broström och till vice brandchef H. Lindmark.

Bilaga.

Med detta nr av Brandkärstidskrift medföljer som bilaga program för Riksförbundets årsmöte i Visby den 7—8 juni 1949.

"Brandsläckningsförsök i brädgårdar och säginrättningar"

"Brädgårdarna och säganläggningarna ha under de senaste åren drabbats av talrika och fördömande eldsvådor, vilka visat att den nu i bruk varande släckningsmaterielen icke är tillräckligt snabb och effektiv." Detta var bakgrunden till att Sägägarnas Ömsesidiga Brandförsäkringsbolag Säg-Brand i Finland den 21—23 aug. 1947 lät utföra några försök vid Halla Fabriker utanför Kotka under verklighetstroga förhållanden för släckning av brand i brädgård. Avsikten var därvid bl. a., att undersöka vattenkanonernas lämplighet vid sådana bränder. Resultatet av försöken föreligger nu i en professor Voitto Virtala och brandchef Ilmari Vesihis lämnad, intressant redogörelse. För att här endast beröra frågan om vattenkanonernas lämplighet, ha många erfarenheterunnits av användning av vattenkanon både som förstahandsredskap vid tidigt släckningsingripande och som redskap för begränsning och släckning av brand, som redan spritt sig till flera staplar. Författarna understryka emellertid på flera ställen i redogörelsen önskvärdheten av att dessa försök följas av ytterligare prov, för att klarlägga en mängd närstående problem. Det är att hoppas att sådana komma till stånd så att ytterligare erfarenheter kunna vinnas för bekämpande av de omfattande bränder, som uppstå i de stora brädgårdarna såväl hos oss som i våra nordiska grannländer. Den föreliggande redogörelsen utgör en värdefull grund.

A. E.

derstryker vikten av denna utbildnings mycket stora värde även ur ren fredssynpunkt.

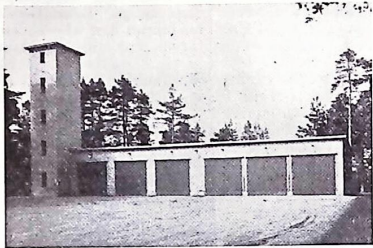
Det skulle vara av utomordentligt stort värde ur samhällelig synpunkt, om man i alltmer vidsträckt omfattning kunde eliminera den känsla av osäkerhet och oförmåga och den skräckpsykos, som i en livshotande situation ofta förlamar handlingskraften hos den ovane. Här har civiltjänstutbildningen rent fredsmässigt att fylla en mission av utomordentlig betydelse. Rutinövningar i rök samt åsynen och deltagandet i lyckade släckningsövningar skapar hos elevmaterialet — den stora allmänheten — förtroende till dess egen förmåga och ger den "eldvana".

När, som här skedde, sådan "lekmannamässig", men dock för ändamålet fullt tillräcklig teknisk rutin resulterar i att ett människoliv kan ryckas undan döden, har man all anledning att vara glad och tacksam.

Bror Hildebrand,

En förnämlig industribrandstation

Nedanstående bild visar A.-B. Bergvik-Alas industribrandkårs förnämliga station i Sandarna. Stationen har följande dimensioner: 25×12,6 m. och tornets höjd 14,5 m. Garaget rymmer 3 bilar och inom stationen finnas reparationsverk-



stad, slangtvättningsränna och materielförråd samt i källarvåningen luftskyddsrum och förråd. Övningsornet har 4 våningar med övningsbalkonger i betong, men i övrigt är byggnaden uppförd i rött fasadtegel. Anläggningen har dragit en kostnad av 110.000 kr.

NOTISER

Utnämningar.

Till brandsinspektör hos Fortifikationsförvaltningen har utsetts f. d. förste brandkapten A. Grill, Stockholm.

Till brandchef i Trollhättan har utsetts v. brandchefen därstädes Y. Engkvist.

Till brandchef i Vänersborg har utsetts brandchef S. E. Wedham, Lidköping.

Till brandkapten vid Borås brandkår har utsetts v. brandchef A. Avergård, Mariestad.

Stockholms läns Brandkårsförbund

håller sitt årsmöte den 17 september i Norrtälje.

Södermanlands läns Brandkårsförbund

håller sitt årsmöte den 21 maj i Torshälla.

Skånska Brandkårsförbundet

håller sitt årsmöte den 18 juni i Malmö.

Rådlig baby kvävde elden i sin linda.

Ur kollegan "Hapaxanten", organ för skogshögskolans elever, när de äro i vär- eller annat lämpligt humör, lånar vi inklusive rubriken nedanstående:

När brandkåren anlände låg lille Johan blöt och låtsades som om det regnade samt nynnade lugnt "Kissing on, Kissing on".

En förnämlig jubileumsskrift

Tarifföreningens till dess 75-årsjubileum utgivna minnesskrift fyller mycket högt ställda krav såväl typografiskt som journalistiskt sett, och det är med illa dold avundsjuka red. tar del av det utmärkta illustrationsmaterialet.

Redogörelsen för de gångna årens verksamhet kompletteras genom uttalanden av ett flertal av våra främsta industrimän, av vilka tydligt framgår den uppskattning som Tarifföreningens verksamhet rönt och röner på detta håll.

Vi tillåta oss sålunda citera ett av uttalandena, där disponent Th. Wigelius, Hällefors Bruks AB, bl. a. säger: "Jag vill understryka den snabbhet, affärsmässighet och frihet från byråkrati, som enligt min mening särskilt kännetecknar Tarifföreningens verksamhet, och som fördelaktigt skiljer den från den gammalmodiga och småskurna mentalitet jag vid ett tillfälle för länge sedan hade anledning observera hos ett lokalt försäkringsbolag. Jag är också övertygad om, att industrin aldrig skulle kunna brandförsäkringsmässigt betjänas av en statlig anstalt, som ju måste arbeta ytterst formellt och därför långsamt."

Red.

Bemärkelsedagar

70 år.

22/5 Brandchef C. L. Johansson, Gränna.

50 år.

6/5 Brandchef G. H. Stålknap, Landsbro.

17/5 v. Brandchef M. Kjellén, Uddevalla.

27/5 v. Brandchef G. Lindahl, Kinna.

Älvsborgs läns Brandkårsförbund

håller sitt årsmöte den 28 juni i Sjuntorp.

Västmanlands läns Brandkårsförbund

håller sitt årsmöte den 10 september i Västerås.

Mössmärken

Gradbeteckningar

Armbindlar

Tjänsteålderstecken

Aug Holts Gulddragerifabriks A-B

Mäster Samuelsgatan 67 — Stockholm
Tel. 20 78 58 och 10 05 33

Kab

Kommunaktiebolaget

HORNSGATAN 68 • STOCKHOLM • TEL. 44 09 40 (VAXEL) • POSTGIRO 2535

KOMMUNERNAS EGET FÖRETAG, SOM DRIVES AV
SVENSKA LANDSKOMMUNERNAS FÖRBUND

ELDSVÅDA!

Formulär 1

Anlita brandskåpet

eller Ring

Vid SOTELD anlita EJ brandskåp

ELDSVÅDA!

Formulär 2

Ring

eller alarmera med TYFONEN

I avvaktan på brandkår:

Rädda människor och djur • Stäng dörrar och fönster
Klargör eldsläckningsmateriel och påbörja släckningen
Möt brandkåren och anvisa vattentag

Obs! Var varsam med eld • Håll brandredskapen
i ordning och på sin bestämda plats

ELDSVÅDA!

Formulär 3

Ring

I avvaktan på brandkår:

Rädda människor och djur • Stäng dörrar och fönster
Klargör eldsläckningsmateriel och påbörja släckningen
Möt brandkåren och anvisa vattentag

Obs! Var varsam med eld • Håll brandredskapen
i ordning och på sin bestämda plats

Anslag med tryckt anvisning om var och huru alarm skall givas i händelse av eldsvåda eller tillbud till sådan. Begär blanketter för manus!

Ansökningsblanketter för bidrag av staten.

Armbindlar.

Avlöningslistor och lönekvitton.

Brandrulla: bunden bok, lösblad och kortsystem.

Brandsyneprotokoll, A4 och A5.

Fastighetsregister.

Förbandsväskor.

Förordnande av skogsbrandbefäl m. fl.

Inventarieförteckningar.

Journalbok för skorstensfejare.

Kallelsekort för brandövning.

Kassaböcker.

Kommenderingslistor.

Kontrakt för borgarbrandmän.

Kvitton å utfört sotningsarbete.

Litteratur från eget och andra förlag.

Pärmar för olika ändamål.

Uppgiftsblanketter för tjänstgöringstider m. m.

Utförlig förteckning med prisuppgifter på begäran.

BESTÄLLNINGSLISTA

å litteratur.

<i>För brandsynförrättare:</i>	Antal ex
Allmänna synpunkter på bebyggelse med hänsyn till brandrisk och släckningsmöjligheter, av R. Götherström	å 0: 75 -----
Anvisningar för landsbygdens brandsynförrättare vid utskrivande av brandsynprotokoll, av E. Rosinander	å 0: 75 -----
Brandbefälet inför nya byggnadslagstiftningen, av E. Ström	å 0: 75 -----
Brandfarliga elektriska anordningar, av R. Götherström	å 0: 75 -----
Brandlagen och brandstadgan m. m. med kommentarer och sakregister, av B. Petri	å 6: 50 -----
Brandskyddet på lantgårdar, av R. Götherström	å 0: 75 -----
Brandsyn i offentliga samlingslokaler, av T. Mohlin	å 0: 50 -----
Brandsyn å bostadshus, av V. Tell	å 0: 75 -----
Brandsyn å industrier, av Chr Möller	å 0: 75 -----
Hjälprea för landsbygdens brandsynförrättare, av V. Tell	å 0: 75 -----
Lagar och förordningar som beröra brandsynarbetet, av V. Sommar	å 0: 50 -----
Om brandchefens skyldigheter och rättigheter enl. den nya brandlagstiftningen, av A. Ekberg	å 0: 50 -----
S. B. F:s principritningar, större formatet	å 8: — -----
” ” mindre ”	å 5: — -----
Skorstenskonstruktioner, av C. Norman	å 0: 75 -----
Uppvärmningsanordningar, av Chr. Möller	å 0: 75 -----

För brandkärer:

Allmänna grunder och förfaringssätt vid eldsläckning, av R. Stridbeck	å 1: — -----
Brandpumpar. Funktion och användning, av H. A:son Moberg och K. Brandsjö	å 0: 50 -----
Ėldsläckningslära, av R. Stridbeck och C. Bergström	häft. å 4: — -----
	inb. å 6: 50 -----
Eldsläckningsräkningar, häfte om 20 omgångar	å 2: — -----
En brandkår och dess försäkringar (särtryck)	å 0: 50 -----
Formulär till årsberättelse, block om 20 blad	å 1: 50 -----
Handledning ang. brand- och explosionsfarliga samt giftiga ämnen och deras behandling vid eldsvådor, av H. Rosencrantz	å 1: 50 -----
Instruktion för motorsprutskötare, av P. Lundgren	å 0: 75 -----
Räknesticka för beräkning av vattenmängder m. m., jämte beskrivning	å 5: — -----
Rökskyddsmaterielen vid mindre brandkärer, av V. Sommar	å 0: 75 -----
Skogsbrandsläckningens teknik, av R. Hjorth och T. Mohlin	å 1: — -----
Slangar	å 0: 50 -----
Utbildningsreglemente för brandkärer, av B. Hildebrand häft.	å 3: 50 -----
	inb. å 5: 50 -----

Från Svenska Brandkärernas Riksförbund, Regeringsgatan 12, Stockholm, beställes ovanstående litteratur att sändas mot postförskott till:

----- Namn	----- Titel
---------------	----------------

----- Adress	-----
-----------------	-------

(Obs.! Skriv tydligt, gärna textat.)

Obs.! Bladet är perforerat i kanten!