



## Svabben

I föregående nummer går brandkapten Curt Bergström till attack mot svabben. Jag är den förste att erkänna, att den överskattats och givits för stor plats under luftskyddsarbetet. Men jag kan ej gå med på att helt utrota idén. Under krigsförhållanden är det nödvändigt att kunna släcka på många platser och ha enkla redskap, som kan framställas i massor.

Jag håller med kapten Bergström, att en god piasavakvast eller björckvast är bättre än en svabb. Och jag godkänner ej de fabriksgjorda svabbar, som såg dagen under beredskapstiden.

Det väsentliga är, att vi lär allmänheten, att man ej behöver stå handfallen, om slangar eller pumpar saknas eller gått sönder. Var och en måste ha klart för sig att med enkla medel och måttliga vattenmängder, kan man släcka eldsvådettillbud och flygbränder. Jag tror, att vi särskilt bör inrikta allmänheten på flygbränder, ty med de anfallsmedel, som finnas, får man väl åtminstone i städerna

räkna med sådana eldsvådor och brandområden, att det inte är mycket att göra innanför eldgränsen.

En gammal utsliten skurborste eller dammborste på långt skaft med trasa, påträdd på samma sätt som brukas, då man vaskar korkmattor, är en bättre svabb än den fabriksgjorda typen.

Tag gärna bort svabben som specialtillverkat och obligatoriskt redskap. Men lär allmänheten, att med en hink, kvast eller borste kan man reda sig ganska långt och att t. o. m. rengöringsmateriel, som är kasserad, kan användas som släckningsredskap.

Jag är rädd, att det kan bli ont om dessa enkla släckningsredskap, om vi endast skall hålla oss till kvastar och borstar och ur undervisningen helt ta bort det enklaste och billigaste, den hemmagjorda svabben.

TORSTEN MOHLIN.

## Redaktörens sommarkåseri

### — denna gång från Uddevalla

Om man under juli månad börjar diskutera möjligheten av ett besök på Västkusten, så drömmer man nog närmast om brusande salta vågor, kala klippor, strålande sol och vackert brunbrända badortsskönheter. Men ack, verkligheten motsvarar just inte alltid drömmarna. Red. kom till Uddevalla en gång i juli i år och längtade intensivt efter ett uppriskande saltbad efter en lång och osedvanligt smalspårig järnvägsresa. Men det visade sig vara minst lika svårt få ett ordentligt kallbad i Uddevalla som hemma i Stockholm.

I stället tog brandchefen Eric Ström, energisk konsulent på den fronten, emot och så ställdes färden direkt ut för att ta en titt på distriktet. Genom radiotelefonen meddelade brandchefen att han åter var anträffbar i och för ev. meddelanden hemifrån station, den sidoblick, som ägnades min ringhet vid användandet av det tip-topmoderna kommunikationsmedlet, sade ju en hel del om de stolta känslor som rörde sig inom brandchefen. Så jag skall därför redan nu avslöja att Uddevallakåren sedan två år tillbaka har en förnämlig radioanläggning tillsammans med polisen, men mera därom längre fram. Första målet blev Gustafsbergs idylliska lilla badort i gammal 80-tals stil, varvid vi för utfärden använde oss av den berömda och vackra i klippan insprängda utfartsvägen, som vi trots allvarliga föresatser att i mesta möjliga mån undvika naturlyrik i dessa spalter, likväl ett ögonblick måste få beundra dels som arbetsprestation och dels för den underbara utsikten över den visserligen klippiga, men ändå så leende skärgårdsnaturen.

Men nu rakt ner i prosan i form av en besiktning som slutade med röktryckprov dagen efter och en ännu kvarsittande skräckfylld beundran inför sommargästers förmåga att finna sig i hur primitiva förhållanden som helst, bara man får "ligga på badort". Ljungskile verkligen

trevliga lilla brandstation, där *Ljungskile brandkår* residerar, blev nästa etapp. Stationen är byggd efter en av civilförsvarsstyrelsens principritningar för brandstationer på landsbygden, och som av vår bild med all tydlighet framgår, ett verkligt föredömligt exempel på vad som kan åstadkommas. Utrymmet är väl tillvarataget, och sålunda finnes utom nödvändiga lokaler för fordon och materiel även i andra våningen en rymlig och trevligt inredd samlingshall. En del utrymmen för civilförsvarsändamål finnas dessutom insprängda i berggrunden. Det kombinerade slang- och övningstornet är både praktiskt och väl inplacerat i terrängbilden.

Brandchefen V. Claesson har all anledning vara belåten med sin station, och även hans mannar göra ett mycket gott intryck. Enligt konsulenten så är kåren pigg och välövad och har vid flera tillfällen gjort goda insatser. Ännu så länge disponerar man endast en utryckningsbil, men i dagarna har man inköpt ett nytt chassi på vilket kårens egna mannar skall

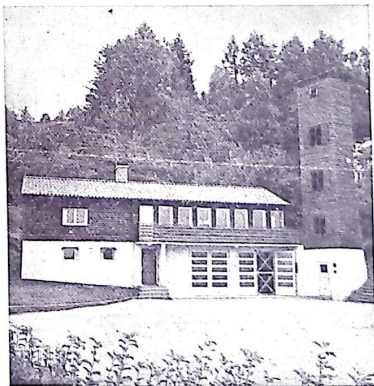


Bild 1. Ljungskile nybyggda brandstation med samlingshall m. m.

bygga en brandbil enligt Riksförbundets principritningar. Då kåren är en borgarbrandkår blir det på det sättet många dyrbara fritimmar, som kårens folk släpper till, men det säger ju en hel del om den goda anda som råder inom kårens led. Den nya bilen kommer naturligtvis att få så modern utrustning som möjligt med bl. a. tank, pump etc. När den blir färdig, så blir den en välkommen förstärkning till de två nuvarande bogserbara motorsprutorna, en Albin 1000 l/m och en äldre handkraftspruta. Kårens slangförråd omfattar cirka 1.000 m.

Personalstyrkan uppgår inklusive brandchef och vice brandchef till 19 man.

### Även Munkedal har nybyggd brandstation.

I Munkedal har *Foss brandkår* sin år 1944 nybyggda brandstation belägen, och den är utrustad med uppvärmningsanordningar, slang- och övningstorn etc. Utrymmena äro väl tilltagna, och det hela ger ett trivsamt intryck, redigt och väl disponerat som allt är. Man har en utryckningsbil, byggd av brandmännen i Uddevalla, samt tvenne bogserbara Albin motorsprutor om 1000, resp. 800 l/m och cirka 1.000 m. slang. Även här har man nyligen förvärvat ett chassi på vilket man liksom kollegerna i Ljungskile, själv skall bygga en ny brandbil. Den skall förövrigt förses med tank och en panamapump.

Vattenförsörjningen är här, som på så många platser, ett besvärligt problem. Man har visserligen tillgång till älven, men det blir långa och tidsödande slangutläggningar. En plan för ordnandet av hela samhällets vattenförsörjning har därför uppgjorts, och att döma av den energi och det intresse som polismann G. Hansson i sin egenskap av chef för Foss brandkår lägger ner på ordnandet av ortens brandförsvar, så torde han nog vad det lider även få kommunen med på en lösning av denna viktiga fråga.

Kåren åtnjuter förövrigt stor popularitet inom samhället, inte blott för sina goda insatser i kampen mot Röda hanen utan även för de trevliga utflykter, som man då och då ordnar för ortens gamla. Brandmännen inbjuda nämligen då de gamla till bussfärd varunder de förplägas

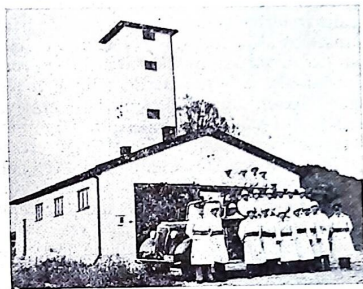


Bild 2. Foss brandstation och brandkår.

med kaffe och dopp, varvid det hela bekostas av genom brandmännen insamlade medel. Ett trevligt uppslag, som man nog kunde taga efter på andra håll.

Kårens personalstyrka uppgår till 20 man inklusive befälet. I samhället finnes dessutom Munkedals A.-B:s vältrimmade industribrandkår, med vilken kår man lever på synnerligen god fot, och som vid behov kan bistå den kommunala kåren.

### Vårt lands näst största eldsläckningsområde.

Om man i en av magister Knutssons berömda frågesporttävlingar skulle framställa frågan: Vilken svensk stads brandkår har det näst största eldsläckningsområdet, så är det nog osäkert om någon skulle svara Uddevalla Stads Brandkår. (Att Kiruna är stad och har ett släckningsområde lika stort som ett ordinarie landskap, vet man däremot säkert.) Inte desto mindre är det så. Kåren har nämligen ett släckningsområde på inte mindre än 753.000 har, vilket medför kördistanser på över 3 mil för att komma till brandplatsen. Utom Uddevalla stads område har man nämligen släckningsavtal med sju grannkommuner. Inom stadens område har man brandtelegraf, nybyggd för ett par år sedan av kårens egen personal, med 48 skåp med telefon- och blinkanläggning samt dessutom 5 automatiska brandalarmanläggningar och 1 automatiskt sprinklersystem anslutet till densamma.

Brandstationen, byggd år 1903 i slottsstil, då vederbörande fick anmärkning för att man byggde för stort, verkar nu närmast lite urvuxen med materiel och folk inpuslat här och var. Både tomt och ritningar till en ny och rymligare station finnes dock, och den får tio uttryckningsportar, gymnastiksal — mycket efterlängtd lokal — föreläsningssal etc. och så naturligtvis ordentliga personalutrymmen och bostäder. Men, ack, när får man byggnadslov???

Nyttan av den ovan omtalade radioanläggningen fick man tillfälle praktiskt demonstrera en dag under min vistelse på kåren. På brandplatsen visade det sig nämligen att en befintlig brandbrunn ej gav tillräckligt med vatten, varför man per radio beordrade pendeltrafik med tankbilarna, och på så sätt klarade en besvärlig situation. Det var förövrigt en händelserik dag med inte mindre än sju larm på mindre än en timme, beroende på åskans härjningar både bland hus och i skogen. Den välhållna och modernt rustade vagnparken, omfattande 9 brandbilar — varav en jeep, skänkt av försäkringsbolagen — och två ambulanser, ansträngdes till bristningsgränsen. Ja, man fick till och med använda en av ambulanserna för slangtransporter!

Av de nu befintliga bilarna äro två ut-

rustade med radio, som förövrigt helt bekostats av Uddevalla stad. Ytterligare en tionde brandbil är under byggnad, och även den kommer att förses med radio. Två av de nuvarande bilarna ha byggts av brandmännen själva, däribland en kraftig tankbil. En av bilarna är försedd med specialutrustning för bärgnings- och räddningsändamål med bland annat en hopfällbar båt, elverk för belysning, strålkastare och kablar, bilbärgningsagregat, hästlyftningsanordningar, domkrafter, svets- och skäragregat etc. Och den bilen har vid många tillfällen gjort god nytta. I kårens fredsutrustning ingår 13 motorsprutor, varav 2 bärbara med tanke på framkomstmöjlighet i berg- och skogsterrängen runt staden och i grannkommunerna. Slangutrustningen omfattar drygt 5.000 m 63 mm och c:a 1.000 m smalslang.

Kåren, som består av 22 yrkesanställda brandmän och dessutom en reservstyrka om 45 man och 30 man för skogsbrandsläckning, har cirka 300 utryckningar per år. Kamratskapet och andan inom kåren är den bästa tänkbara, varom även den tillfällige gästen kan döma, men någon värdesättning därutöver av en yrkeskår ligger helt utom ramen för detta enkla resekåseri. Skall ett avsteg göras, så ska det vara för att betyga min aktning för den lugne och säkre telegrafisten, som tjänstgjorde under ovädret, då strömmen bröts i stan, ledningar och apparater i telegrafan sprakade, folk drällde från alla håll och kanter, telefonerna ringde larm från olika håll med avbrott endast för nyfikna eller ängsliga frågor från allmänheten, order haglade, fordon och folk dirigerades, men telegrafisten — avsiktligt anonym, ty det kunde varit vilken som helst av mannarna som tjänstgjorde — skötte sig, ja, precis som han skulle.

### Sjuntorpskåren — en förnämlig industribrandkår.

Genom en slump kom jag även i tillfälle att avlägga ett besök utanför "vårt distrikt". Direktör Ingvar E:son Mark från Sjuntorps A.-B. gjorde nämligen en dag besök på brandstationen i Uddevalla, och på stående fot inbjöd han till "inspektion". Denna ägde rum en lördags-

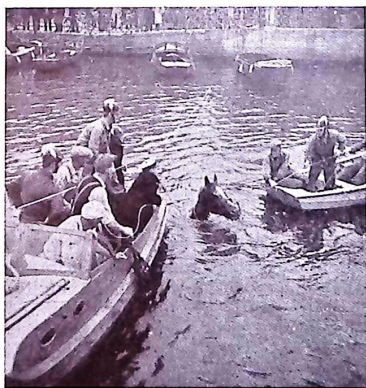


Bild 3. Bärgnings- och räddningsbilen från Uddevalla brandkår har ryckt ut för att "fiska makrill".

## BICAPA FILTERMASKER — ett bra rökskydd

De ha lågt andningsmotstånd. Filtren skydda mot brandrök och brandgaser. Mot koloxid finnas särskilda filter.

Vid hög gaskoncentration eller syrebrist begagnas antingen syrgasapparat eller friskluftmask.

*All slags rökskyddsmateriel erhålles från specialfirman*



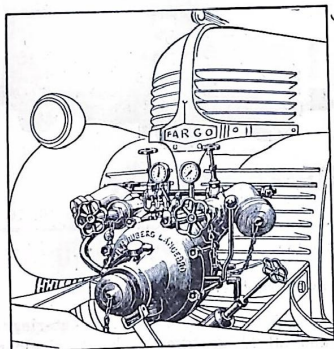
**BIRGER CARLSON & Co. A-B**

Kaptensgatan 6

STOCKHOLM

Tel. 67 91 30 (växel)

## FRONTPUMPAR



för upp till 2000 m/lit.  
vid 9 kg/cm<sup>2</sup>

Med avgasevakuering, oljekylning och synkr. koppling till motorn.

Kort leveranstid.

# Wilh. Rubergs Fabriks-Aktiebolag

LANGEBRO

Tel. Kristianstad 10174 och 10178

**På förekommen anledning påpekas**

# att **ODENIUS KOLSYRESPRUTOR**

enligt gällande certifikat från BRANDTARIFFÖRENINGEN  
äro **OFÖRÄNDRAT GODKÄNDA BRANDSPRUTOR.**

BRANDORDNINGENS föreskrifter om pyts- eller handsprutor **förändrar icke** detta godkännande.



Att förståelse för kolsyresprutornas fördelar finns framgår av att i förslaget till nya Brandordningen heter det i § 20 betr. pyts-sprutor bl. a.:

Mom. B (där 2 st. pyts-sprutor föreskrivas): "Den ena av sprutorna må utbytas mot kem. eldsläckningsapparat av godkänd typ", och i Anvisningar till förslaget:

Anm. 2: "Fastighetsägare, som redan anskaffat kem. eldsläckningsapparat, bör kunna medgivas anstånd under viss tid". (Anståndet beroende av resp. brandordnings bestämmelser.)

FÖRDELEN av att hålla kolsyresprutor *utöver* Brandordningens minimikrav på vattensprutor är den, att de förstnämnda, laddade, *alltid* och *genast* äro *sprutfärdiga* samt att effekten och lätthanterligheten är oöverträffad.

## **ODENIUS A.B.**

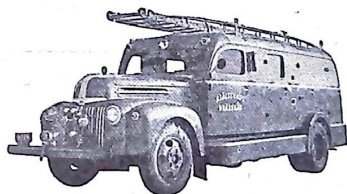
Ö. Hamngatan 16 — G Ö T E B O R G — Tel.: 13 69 35, 13 69 47, 13 15 96

# **BRANDBILAR — AMBULANSER**

och SPECIALFORDON för BRANDKÄRER byggas vid vår karosseriverkstad i önskat utförande.

Försäljning av alla slags förekommande brandredskap.

Tillverkning av: *Slangvösor* och *vattentankar*  
(Begär offert!)



## **Brandskyddstekniska Byrån, Kalmar**

Ulfeldsgatan 16

Tel. 129 76 - verkst. 161 76

# Använd **Brissmans patenterade monteringshylsa av aluminium**

Svenskt pat. nr 116359

vid montering av Edra brandslangar.



Den starkaste och bästa hittills använda monteringsmetod, provad upp till 70 kg. tryck pr kvem., skyddar slangen för sönderslagning mot kopplingshalsen, går lätt och fort att utföra utan förkunskap, ingen nitning. Begär broschyr och prislista. Provapparat sändes kostnadsfritt. Vi äro auktoriserade försäljare för *Jonsereds slangar* och all slang som levereras av oss monteras med den *nya hylsan*.

Engelskt pat. nr 579395

## **BRISSMANS BRANDREDSKAP — HALMSTAD**

Inneh. f. Brandmästare F. Brissman — Norra Vägen 31 — Tel. 3333

middag, och tilldrog sig som följer: Larm drogs av direktör Mark vid vår ankomst till A.-B. Sjuntorps stora fabriksanläggningar, och efter 2 min. var första och efter 5 min. siste man, inalles 20 man av första utryckningen på plats. Ef-

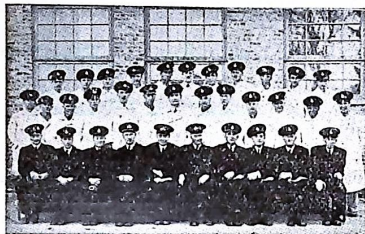


Bild 4. A.-B. Sjuntorps brandkår.

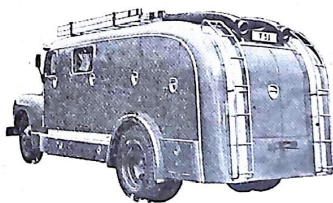
ter 6 min. voro båda brandbilarna iväg, och efter en körning om 3 km. hade man vatten på två ledningar efter 15 min. Och vad mera vill man begära av en industribrandkår? Nu skali dock ärligen erkännas att Sjuntorpskåren inte bara är industribrandkår, ty den har släckningsavtal med Fors, Rommele och Asbräcka

kommuner, så den tjänstgör i själva verket som kommunal brandkår. Men det är inte kommunens förtjänst, utan det är brandchefens, direktör Ingvar E:son Marks. Tur nog för kåren och de berörda kommunerna har nämligen denne industriledare brandförsvaret som sin stora hobby, och skyr varken kostnader eller möda när det gäller brandkåren.

Kårens utrustning är också av högsta klass med en bilpark om 6 fordon, varav en 4-hjulsdriven Scaniabrandbil, 5 motorsprutor, 4.000 m normal och 250 m smalslang, en ambulans samt en 6-hjulsdriven kranvagn, som bl. a. lyfter bussar etc. Brandtelegraf med skåp finnes i hela kommunen och i verkstäderna. Brandstationen, byggd år 1930 och utökad 1935 rymmer inte alla fordon, varför man hopas få byggnadstillstånd till en filialstation inom kommunens längre bort belägna del. Personalstyrkan uppgår nu till 32 man var till kommer en ambulansförare och en skorstensfejare, och att det inte bara är en paradtrupp framgår av att kåren kan ståta med Försäkringsbolagens förnämliga släckningsplakett för väl utförd släckning.

Red.

## BRANDBILSKAROSSER



tillverkas enligt beställarnas ritningar och önskemål. Gediget arbete i trevligt utförande och till humana priser. Begär offert!

# KARL OLSSON

KARROSSERI- & SNICKERIVERKSTAD

Skranta

KARLSKOGA

Tel. 328 10

# Brand genom glöd i aska och sågspån

Av förste kriminalassistenten Stellan Cleve, S K A.

Ett mer än tillräckligt antal bränder, bevisligen orsakade av glöd i aska, sågspån och liknande material, tala sitt tydliga språk, när det gäller att övertyga oss om, att brand *kan* uppkomma och även ofta uppkommer av denna orsak. Det är alltså ingen nyhet såsom brandorsak, och kommentarer äro härvidlag överflödiga. Det är emellertid i detta sammanhang av större intresse, att känna till under vilka olika *betingelser* brand kan uppkomma i dylikt material och kanske framför allt att kunna bedöma den *tid*, som anses ligga inom den s. k. riskzonen.

Här nedan refereras några exempel, verkliga eller rekonstruerade, som äro ägnade att närmare belysa de aktuella frågor, som ofta uppkomma i samband med bränder av ovannämnd orsak. De vunna erfarenheterna torde vara av värde såväl ur brandskyddssynpunkt som vid bedömning av möjligheterna för brands uppkomst i material av omnämnt slag.

För att giva ämnet ett "historiskt perspektiv" må det vara tillåtet återvända till den tid, då våra förfäder — liksom allt fortfarande de primitiva folken — med möda nödgades frambringa den åtråvärda, dyrkade elden genom att t. ex. gnida två trästycken mot varandra. Av naturliga skäl förstår man, att den så mödosamt åstadkomna elden, nödvändig för livets uppehälle åtminstone i kyligare klimat, hölls vid liv så länge som möjligt. Det var ingen svårighet att hålla elden brinnande eller åtminstone glödande dygn från dygn vid en och samma lägerplats, men om lägret lämnades för längre tid, fordrades särskilda arrangemang för att elden icke skulle släckas definitivt. Man gjorde helt enkelt en liten kolmila i miniatyr genom att täcka glöden med aska, stybb och jord, som sedan krafsades undan vid återkomsten kanske flera dagar senare. Genom att blåsa liv i glöden och med lämpligt tändmedel såsom torra

löv o. dyl. flammade den välsignade elden på nytt.

## Glöd i aska.

Vad beträffar glöd i aska så är det i första hand påfallande hur "lömskt" glöden ibland beter sig såväl med tanke på tiden som på den anmärkningsvärt ringa rökutvecklingen.

I ett fall hade man tömt aska ur en kakelugn, i vilken eldats med blandved. Askan, som var ofullständigt släckt, tömdes i en sockerlåda, som stod på golvet invid kakelugnen. Fyra (4) dagar senare hade golvet jämte sågspånsfyllningen och takbräderna till det underliggande rummet genombränts mitt under lådan på ett sätt, som icke krävde ytterligare bevis för att glöd i askan varit upphov till denna brand. Rökutvecklingen under de fyra dagarna var anmärkningsvärt ringa.

I ett annat fall tömdes aska ur en kakelugn, i vilken eldats 5—6 timmar tidigare. Askan, som enligt uppgift då fortfarande var något ljum och härrörde från en björkvedsbrasa, tömdes ut på en kartongskiva på en vind med golv av sponstade 1" bräder med underliggande trossbottenfyllning av sågspån. Omkring 10 timmar senare utbröt eld på vinden. Vid undersökning fastställdes, att glöd i askan försatt kartongen och trävirket och sågspånsfyllningen i glödning mitt under askhögen. Genom otätheter i spontfogarna hade glöden sannolikt genom gynn samma dragförhållanden fått "nytt liv" och trätt i verksamhet med känt resultat. 5—6 timmar före eldens upptäckt, hade en person passerat några meter från askhögen utan att märka något, som tydde på en begynnande brand.

En skomakare A. tömde vid 21-tiden aska från en sågspånsmila i verkstaden. Askan, som var ljum, lades i en trälåda på golvet i ett hörn av verkstaden. Lådan





Bild 1.

innehöll ett c:a 5 cm djupt lager av spor, skräp och läderavfall, varför A. insåg risken av att tömma askan där. Han tog därför enligt egen uppgift — riktigheten av denna uppgift har icke kunnat kontrolleras — "3—4 kupade händer vatten" och tömde på askan och rörde om i denna. A. satt sedan och arbetade i verkstaden till vid 24-tiden, då han lämnade rummet. Han hade då icke lagt märke till något som kunde varsla om eldfara, men 5 timmar senare utbröt eld i byggnaden. Undersökningen gav vid handen, att elden börjat i skomakarverkstaden, att asklådan var helt uppbränd, och att golvet jämte fyllning och underliggande takbräder var genombränd där lådan stött. Se bild 1 och 2. Golvet bestod av 1 1/4" spontade bräder på 7" golvbjälkar. Fyllningen utgjordes av sågspån med ett tunt skikt av kalkbruk och sand överst. Takbräderna till det under belägna rummet bestodo av 1" ospontade bräder "i lock". Vägen närmast lådan var en putsad tegelvägg.

Det kan icke råda något tvivel om att elden uppkom genom glöd i askan. Hela brandbilden liksom vittnesuppgifter om eldens utbredning och fortsatta förlopp vid dess upptäckt tala härför. Golvet var icke genombränd på något annat ställe än just där lådan stött, och golvbjälken över vilken lådan delvis var placerad, var förkolnad till flera cm djup. Se bild 1. Någon annan rimlig brandorsak än den förutnämnda var praktiskt taget otänkbar.

Det är anmärkningsvärt, att A. icke kände någon rök i den lilla verkstaden under tiden före kl. 24, vilket av allt att

döma borde hava varit den mest kritiska perioden. Just detta förhållande, omvittnat även i andra liknande fall, understryker askglödens lömska "arbetssätt". Vidare fäster man sig för askglödens förmåga att äta sig nedåt genom underlaget.

När man bedömer möjligheterna för brand genom glöd i aska, bör hänsyn naturligtvis tagas till askans beskaffenhet och mängd. Kan det styrkas, att askan innehållit kolstycken och icke varit homogent finfördelat aska, och det samtidigt är fråga om relativt stor mängd, torde de yttre förutsättningarna hava förelegat. I vilken mån aska från olika trädslag inverkar på dess förmåga att hålla glöd vid liv, känner förf. icke närmare till vare sig genom litteratur eller genom erfarenhet. Det torde emellertid vara av större betydelse veta *hur* eldning skett. Vid rikligt drag i eldstaden och fullständig "inaskning" av bränslet genom t. ex. omrörning under fortsatt drag, bör askan vara tämligen riskfri. En annan förutsättning är givetvis, att askan kommit att placeras på eller i brännbart material.

### Glöd i sågspån.

Glöd i sågspån förhålla sig i stort sett ungefär lika som glöd i aska. Här nedan återgives ett fall, som i hög grad kom att inverka på förf. förutvarande uppfattning om risken av glöd i sågspån under vissa betingelser.

Vid ett rekonstruktionsförsök på SKA med ett elektriskt strykjärn i syfte att fastställa den tid, som kunde beräknas åtgå för järnet att bränna igenom ett



Bild 2.

golv av viss beskaffenhet, anordnades ett "golv" av samma slag på en trälåda, som var fylld med ett c:a 20 cm djupt sågspånslager, avsett att motsvara trossbottenfyllningen under golvbräderna. Efter några timmar hade stryckjärnet bränt igenom golvbräderna och bringat sågspånsfyllningens övre skikt i glödning. Då försöket avbröts, hade glödningen trängt ner c:a 5 cm i sågspånen. Bräderna avlägsnades och sågspånen släcktes av med vattendusch under omrörning, varpå lådan ställdes ut på en balkong. Utetemperaturen var c:a + 3° och vindstilla rådde. Detta var vid middagstiden en måndag.

Påföljande dag vid 15-tiden togs lådan in från balkongen och ställdes i ett drag-skåp i laboratoriet för att användas i annat sammanhang. Ett lätt snölager låg då uppe på sågspånsfyllningen men sopades bort. Det tillämnade försöket med lådan blev uppskjutet till nästa dag, varför lådan lämnades kvar i dragskåpet.

Vid 6-tiden nästa dags morgon, onsdag, sålunda omkring 42 timmar efter släckningen på måndagsmiddagen, upptäckte laboratoriestäderskan, att lådans innehåll, sågspånsfyllningen, var glödande. Efter erhållna direktiv per telefon släckte städerskan glödhögen genom försiktig vattenbegjutning och utan att röra om alltför mycket.

Vid kort därefter företagen undersökning visade det sig att praktiskt taget all sågspån var genomkoldad eller helt uppbränd och att endast lådbotten och den inåt rummet vända sidan var någorlunda bibehållna. Smärre rester av de andra lådsidorna liksom förkolningen av sågspånen tydde på att elden börjat i lådans undre del närmast en dragventil, som stod öppen.

Det är uteslutet, att elden uppkommit på annat sätt än genom att draget från ventilen direkt påverkat glöd i sågspånsfyllningen invid springor i lådbräderna eller vid fogen mellan sidan och bottnen med påföljd att till slut hela innehållet kommit i glödning.

#### Branden i bussgaraget — även här glöd.

Sett mot bakgrund av nyss relaterade fall synes det som om en brand i ett pannrum till ett bussgarage i S. i febr.



Bild 8.

1948 kunde erhålla en tillfredsställande förklaring. Förspålet till denna brand är följande.

Den 25 januari 1948 uppstod brand i garaget pannrum, där värmepannan för varmvattenssystemet torrkokat på grund av fel i systemets cirkulationspump. Genom värmestrålning antändes brännbart material invid värmepannan, men därigenom att elden upptäcktes och släcktes i ett relativt tidigt stadium och enär pannrummets väggar och tak voro putsade, kunde brandskadorna begränsas till pannrummet. Expansionskärlet var beläget omedelbart ovanför värmepannan. Från expansionskärlet ledde ett oisolerat 1" rör (skvallerrör) genom det putsade inertaket och vidare upp genom den ovanför liggande vindsvåningens öppet liggande trossbottenfyllning av torr sågspån. Se bild 3.

Efter branden i pannrummet gjordes ingen undersökning av trossbottenfyllningen ovanför, enär putsen i taket av allt att döma effektivt skyddat taket för eldens angrepp.

Den 8 februari, alltså 14 dagar senare, uppstod en brand i vindsvåningen ovanför pannrummet. Alla tecken tydde på att branden börjat i sågspånsfyllningen invid eller i varje fall i omedelbar närhet av det förut nämnda skvallerröret. Se bild. Den närbelägna skorstensstocken var föreskriftsenligt putsad och därjämte tillfredsställande utkragad, och ingenting talade för att elden uppkommit genom något fel i skorstensstocken.

Vid undersökning av rörsystemet i pannrummet anträffades på ett av rören nära taket och invid expansionskärlet res-

ter av rörets isolering av nöthårsfiltmat-ta. Isoleringen var tydligt kolad inifrån genom rörets upphettning, under det att utsidan icke var angripen av värme. Isoleringens läge gav ett starkt intryck av att upphettningen av röret skett från värme pannan i samband med branden i pannrummet. Av denna anledning ligger det i varje fall mycket nära till hands antaga, att jämväl skvallerröret blivit så starkt upphettat vid samma tillfälle, att det bringat sågspånsfyllningen invid röret till glödning, om också kanske endast svag glödning. På grund av bristande lufttillförsel (syrebrist) har glödningen mycket långsamt utvecklats under torrdestillation ungefär som i en kolmila. Först sedan glödningen (kolningen) arbetat sig uppåt och slutligen nått sågspånsfyllningens yta, har erforderlig luft fått tillträde till glödhärden med påföljd att en flammande eld snart uppstått och spritt sig till omgivningen.

Med stöd av erfarenheter, som i olika sammanhang gjorts vid SKA ifråga om utveckling och fortplantning av glöd i sågspån, kan det med skäl antagas, att glödningen *mycket* långsamt arbetat sig uppåt från "botten" av fyllningen mot ytan. Det är ju mest troligt, att glödningen uppstått i fyllningens bottenkikt, därigenom att röret varit mest upphettat vid genomföringen av pannrumstaket, d. v. s. trossbottensbräderna. Såframt att pannrumstaket icke varit putsat, hade

med all sannolikhet en betydligt snabbare fullständig genombränning skett av taket. Nu har putsskiktet effektivt fördröjt och så att säga hållit glödningen nere i bottenskiktet. Den totala förbränningen av takbräderna kring skvallerröret tyder ju också härpå. Det bör nämnas, att sågspånsfyllningen var oblandad och innehöll alltså icke någon osläckt kalk. Sannolikheten av att branden verkligen uppkommit på ovan relaterat sätt förstärkes av att ingen annan rimlig förklaring till eldens uppkomst kunnat presteras.

I den mån läsarna har några liknande fall, som kunna bidraga till att närmare klarlägga uppkomst, förlopp och verkan av "glödbränder" emotes med tacksamhet och intresse kortfattade skildringar härav, vilka lämpligen kunna insändas till Brandkärstidskrifts redaktion.

*Mössmärken  
Gradbeteckningar  
Armbindlar  
Tjänsteålderstecken*

**Aug Holts Gulddragerifabriks A-B**

Mäster Samuelsgatan 67 — Stockholm  
Tel. 20 78 58 och 10 05 33



All brandmateriel får Ni från

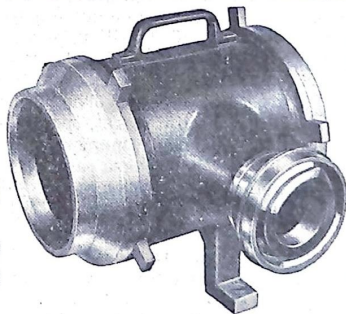
**MOLIN & WESTBERG**

MALMÖ

NORRA VALLGATAN 34 - Ring Malmö 38840, 75912

MOWE är ensamförsäljare för s. Sverige av ELME vulkapparater.

MOWE levererar brandbilar från en av Sveriges förnämsta karosserifabriker.



AMASON slangtvätt. Helt av metall och utan rörliga delar. Tid- och arbetsbesparande. Ca 150 brandkärer använda AMASON slangtvätt. Leverans från lager.

# Den nya uppskovskungörelsen

## Kort kommentar

Genom Kungl. kungörelse den 18 juni 1949 (nr 350) angående uppskov med tjänstgöring jämlikt 28 § värnpliktslagen m. m. (uppskovskungörelse) ha nya bestämmelser för uppskovsväsendet blivit fastställda. Kungörelsen trädde i kraft den 1 juli 1949. Beslut om uppskov, som meddelats med stöd av äldre bestämmelser, skall dock alltjämt gälla för den tid beslutet avser.

Uppskov är en i fredstid på förhand ordnad befrielse från krigstjänstgöring. Uppskov gäller antingen under krigstillstånd och beredskapstillstånd eller endast under beredskapstillstånd. Värnpliktiga, som ifrågakomma för uppskov, hänföras antingen till uppskovsgrupp I eller uppskovsgrupp II. Uppskovsgrupp I omfattar värnpliktiga vid de verk och i de befattningar, som angivas i särskilt Kungl. brev den 18 juni 1949 med förteckning över befattningshavare tillhörande uppskovsgrupp I. Uppskovsgrupp II omfattar övriga värnpliktiga. Beslut om uppskov för värnpliktiga tillhörande uppskovsgrupp II meddelas av arbetsmarknadsstyrelsen i egenskap av uppskovsmyndighet. Arbetsmarknadsstyrelsen har jämväl att utöva den allmänna uppsikten över uppskovsväsendet.

I nyssnämnda Kungl. brev, som närmare anger omfattningen av uppskov för värnpliktiga hänförda till uppskovsgrupp I, ha överståthållarämbetet respektive länsstyrelserna givits större inflytande än tidigare på uppskovsfrågorna. Detta gäller särskilt civilförsvaret, polisväsendet samt brandväsendet inom vederbörligt län. I brevet har också angivits vilka myndigheter, verk etc. som äga utställa uppskovsbevis. Dessa myndigheter benämnas uppskovsmyndigheter.

Personal inom brandväsendet hänföres jämlikt nämnda Kungl. brev till uppskovsgrupp I i följande omfattning.

Inom *Stockholms stad*: Befäl och manskap vid yrkesbrandkåren. Uppskovsmyndighet: Överståthållarämbetet. Förslag till uppskov ingives årligen före den 1

september av den myndighet staden därtill utser.

*Städerna* (utom Stockholms stad): Brandchef och övrig personal vid yrkesbrandkår. Brandchef, vice brandchef, brandmästare, brandförman och motorsprutskötare vid borgarbrandkår. Uppskovsmyndighet: Vederbörande länsstyrelse efter förslag, som före den 1 september avgives av polischef.

*Köpingar, municipalsamhällen och landskommuner*: Brandchef och övrig personal vid yrkesbrandkår. Brandchef, vice brandchef, brandmästare, brandförman samt motorsprutskötare vid borgarbrandkår. Uppskovsmyndighet: Vederbörlig länsstyrelse efter förslag, som före den 1 september avgives av polischef.

Uppskov för brandpersonal skall gälla under såväl krigstillstånd som beredskapstillstånd.

I tjänstegrenen brandtjänst i civilförsvaret såsom tjänstegrenschef inskriven befattningshavare inom brandväsendet — exempelvis i Kungl. brevet icke angiven befattningshavare vid borgarbrandkår — eller annan hänföres till uppskovsgrupp I och äger i egenskap av tjänstegrenschef inom civilförsvaret åtnjuta uppskov enligt vad ovan sagts.

Till sist må nämnas, att i uppskovskungörelsen angivas vissa restriktiva bestämmelser för uppskovs beviljande. Sålunda må bl. a. värnpliktig icke åtnjuta uppskov förrän han fullgjort honom jämlikt 27 § värnpliktslagen åliggande första tjänstgöring (motsvarande tjänstgöring) eller skyldigheten att fullgöra dylik tjänstgöring eljest upphört. Ej heller må värnpliktig, som uttagits för utbildning till officer eller underofficer, åtnjuta uppskov förrän utbildningen avslutats. För vissa kategorier värnpliktiga erfordras tillstånd av Konungen respektive medgivande av försvarsgrenschefer. I regel må ej heller värnpliktig utan Konungens tillstånd åtnjuta uppskov förrän från och med det kalenderår varunder han fyller 28 år.

Sven Forsheim.

Som av ovanstående framgår lämnar kungörelsen icke anvisning om uppskovsmöjlighet för personal vid frivillig brandkår. Enligt uppgift av Arbetsmarknadsstyrelsen bör dock i 3 § brandlagen angiven frivillig brandkår med avseende på rätt till uppskov för viss personal vara likställd med borgarbrandkår.

A. E.

# Dimma och skum vid oljebränder

I föregående nr av denna tidskrift har v. brandchefen Ove Werngren framfört vissa synpunkter på vattendimma och skum vid oljebränder och speciellt i kraftanläggningar. Med anledning därav må följande anföras.

Vid släckning inomhus i kraftanläggningar är det önskvärt att så vitt möjligt undvika våta släckningsmedel — vatten och skum. På grund av brändernas heta karaktär förångas dessa släckningsmedel snabbt och den vattenånga som — särskilt vid användning av vatten — snabbt fyller lokalen är dels synnerligen besvärande för släckningspersonalen dels, där icke uppvärmd utrustning av metall förekommer, skadlig för utrustningen genom den vattenbeläggning, som erhålles vid ångans kondensering. Av denna orsak finnas åtminstone vid flertalet större kraftanläggningar ganska rikliga mängder torra släckningsmedel i form av kolsyra, pulver och sand. Å andra sidan kan brandens storlek eller andra omständigheter tvinga till användande av vått släckningsmedel inomhus. Härvid måste hänsyn tagas till den elektriska faran och till släck-

ningsmedlets räckvidd och effektivitet. — I fråga om den elektriska faran gäller, att en allmän order vid kraftanläggningar utfärdats om att spänningen skall bortgasas i den omfattning som erfordras för att underlätta släckningen och göra den elektriskt riskfri för släckningspersonalen. Detta innebär att spänning kan förekomma i ett högspänningsrum, där släckning äger rum. Å andra sidan bör då kraftanläggningens personal genom upplysningar och anvisningar ordna så, att släckningspersonalen ej utsättes för elektriska risker. Huruvida dimman från fognozzle är elektriskt ledande eller ej, torde icke vara klarlagt; man får dock ej bortse från att risk kan föreligga. Även en annan elektrisk risk kan förutses. Vid släckning med fognozzle kommer man sannolikt av skäl som framgå nedan att använda förlängningsrör och dettas manövrering inomhus i rökfylld lokal kan medföra fara för strålföraren.

Ett mycket bärande skäl mot användning av dimman på oljebränder, och detta gäller även utomhusbränder, är också att dimman måste appliceras på elden från

Befattningen som

## Brandmästare,

tillika vice brandchef, vid Hudiksvalls stads brandkår kungöres härmed till ansökan ledig för tillträde den 1 november eller enl. överenskommelse.

Kompetensfordringar: Praktisk erfarenhet i brandtjänst vid yrkesbrandkår, goda befälgenskaper samt godkänd brandmästarekurs kat. I vid Statens Brandskola.

Avlöning utgår med kr. 7.356:— i begynnelselön och kr. 8.388:— i slutlön efter 9 års tjänst, vartill tillkommer beklädnadsersättning med kr. 250:— per år. Pension genom SKP, varvid avgifter betalas helt av staden.

Den som önskar tillgodoräkna sig förut gjord tjänstgöringstid, har att ange detta i ansökningshandlingarna.

Blivande innehavare av befattningen är skyldig bebo tjänstebostad och härför erlagga fastställd hyra. Befattningshavare är skyldig underkasta sig de bestämmelser i gällande eller blivande tjänste- och avlöningsreglemente och pensionsreglemente jämte de föreskrifter i övrigt som i vederbörlig ordning äro eller kunna bliva fastställda.

Sökande är skyldig att efter anfordran förete läkarintyg.

Ansökan, åtföljd av åldersbetyg, meritförteckning och betygssavskrifter skall ställas till brandstyrelsen i Hudiksvall och vara till brandchefen inkomna senast den 6 okt. 1949.

Närmare upplysningar om befattningen genom brandchefen.

Hudiksvall den 6 september 1949.

**Brandstyrelsen.**

tämligen nära håll. Detta möter vid små och medelstora bränder — och det är sannolikt från sådana brandchef Werngrens erfarenhet är hämtad — ingen svårighet. Men kommer man till större bränder, varmed jag här avser bränder på 25 m<sup>2</sup> yta och mer, skall man finna, att släckning med fognozzle är besvärlig och obehaglig för den släckande. Strålningsvärmen, förstärkt genom den upplamning, som våta släckningsmedel alltid medföra, gör denna släckning mycket svår eller omöjlig för personal, som ej är försedd med särskilda skyddsmedel.

Skummet och närmast skummet från kometrör är mindre ångbildande, mindre elektriskt ledande och kan anbringas från längre avstånd än dimman. Hårtill kommer att gjorda försök visa att skummet, rätt anbringat, släcker hastigare än dimman, framför allt större bränder. Med kometrör har nåtts en släckningshastighet av 0,25—0,50 sek/m<sup>2</sup> under det att med dimma hastigheten varit 1—2 sek/m<sup>2</sup>.

#### Även bärbara skumaggregat skall anskaffas.

Man måste vid kraftanläggningar, där den ordinarie bemanningen dygnet om är 1—2 man hava släckningsredskap, som kunna insättas ofördröjligen av denna vakthavande personal, som i regel kan påräkna förstärkning först efter några minuter. Ett slagkraftigt och lättmanövrerat redskap finnes i tryckluftskumaggregatet, som under förutsättning av rätt uppställning, kan tagas i bruk av en man. Om aggregatet är försett med kometrör, kan sedan, när övrig personal infinner sig, släckningen fortsättas med kometrör, om skumvätska finnes, vilket alltid är fallet vid kraftanläggningar av någon betydelse. Att såsom brandchef Werngren föreslår använda dimman för nedkyllning och därefter, om så erfordras, släcka med skum, anser jag vara dåligt ekonomiserande med den dyrbara tiden och taga mer personal i anspråk än som på de flesta håll är tillgänglig. — Tryckluftskumaggregat ha vid släckning i och vid kraftanläggningar gjort oss stora tjänster och räddat stora värden. Långt ifrån att sätta skummet på avskrivning vid kraftanlägg-

ningar är därför avsikten att snart införa även bärbara tryckluftskumaggregat, avsedda för användning av en man. Den av brandchefen Werngren påtalade dyrheten hos skummet är vid brand i en kraftanläggning av ingen som helst betydelse — där stå värden av den storleksordning på spel, att kostnaden för några skumdunkar helt träder i bakgrunden.

Det ovan sagda är grundat på dels erfarenheter från bränder vid olika kraftanläggningar i landet, dels försök såväl utom- som inomhus, som utförts av Vattenfallsstyrelsens försvarskontor.

En detalj: av brandchefen Werngrens artikel får man den uppfattningen, att strömmens brytande tar lång tid i anspråk, under det att släckningen förlöper fort. Från de senaste årens brandrapporter kan jag då anföra följande tider

Brandens art	Tid tills spänningslöshet erhållits	Släckningstid	Släckningsmedel
Olja o. trätak	3 min	90 min	Skum+vatten
Olja	1 min	40 min	Skum
Kondensator	5 min	50 min	Vatten
Olja o. trätak	13 min	60 min	Skum+vatten
Kablar	30 min	5 min	Skum

Siffrorna visa, att spänningslöshet i allmänhet ernås ganska snabbt under det att tiderna för släckningsförberedelser och släckning bli avsevärt längre. — Vid en större kombinerad trä- och oljebrand, sådan som de ovan sagda, är närstrid omöjlig på grund av hettan, utan då kräves strålrör för vatten och tung skumsläckningsmateriel.

Det kan till sist vara skäl att varna för alltför snabb kärlek till nyheter, innan dessa underkastats en allsidig prövning under längre tid och olika förhållanden. Skummet har under tämligen lång tid och på oljebränder även av stora mått, vilket är viktigt nog, visat sin användbarhet och pålitlighet som släckningsmedel. Vattendimman är behäftad med ovan och av brandchefen Werngren påtalade svagheter. Det finns då intet skäl att öka den redan befintliga rikhaltiga släckningsutrustningen vid våra kraftanläggningar med ytterligare ett redskap, helst som detta redskap endast är av relativt värde.

Carl Bexell.

# BRAND - stegen

av stål i WI-BE konstruktion är på samma gång lätt och stabil och kan skötas och transporteras av två man. Den når 18 meter högt — med extra toppdel 21 meter.

## Allt i brandstegar:

Skarvstegen konstruerad i samråd med Svenska Brandkårernas Riksförbunds Arbetskommission, hopfällbar lekstegen, fasta brandstegar, räddningsstegar etc tillverkas av stål rör i WI-BE patenterade stabila utförande.

Begär katalog  
och offert!



MORA

TEL. 480

## Detta märke



på Edra försäkringsbrev garanterar  
**ett effektivt försäkringsskydd**

Vid försäkringsbehov anlita därför

# HANSA

STOCKHOLM

Telefon: 23 85 40.

  
**SIEMENS**

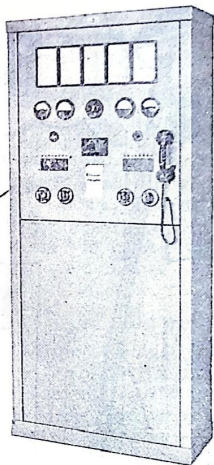
# BRANDTELEGRAFER

*För kommunal  
brandalarmering*



Brandskåp med inbyggd telefon.

Central för 40 brandskåp — med registrering och optisk signalering av brandskåpets nummer.



Kommunala brandtelegrafer enligt moderna system.  
Bekväm anpassning för olika driftförhållanden.

**SIEMENS**

T 22

STOCKHOLM - GÖTEBORG - MÄLMÖ - SUNDSVALL - NORRKÖPING - SKELLEFTEA - ÖREBRO - KARLSTAD - JÖNKÖPING

## BRANDRESERVOARER

av fabrikstillverkade betongdetaljer

*Provad för 7 m vattentryck*

### Tranemo Cementvaruaktiebolag

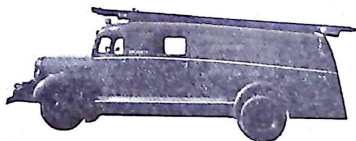
Tranemo

Tel. 70 150 (Svenljunga)

**Brandbil modell BRISSMAN**, med svängt, bakåtlutande tak, plats för 800 meter slang, tank om 800 liter, 2000 min/lit. frontpump. Levereras kompletta med chassi och pump eller byggas på egna chassi. Leveranstid för närvarande c:a 3 månader.

*Billiga priser.*

*Begär offert.*



## BRISSMANS BRANDREDSKAP

HALMSTAD

Telefon 3333



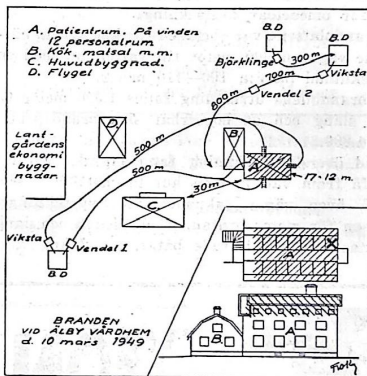
## "Heder åt såna pojkar"

Denna lilla berättelse handlar om brandbefäl som mycket väl visste att man skall spara på både vatten och slang. Men dom visste också att katastrof blivit följden om man inte till vad pris dräpt elden.

Berättelsen handlar om ett vårdhem med massor av patienter och stor personal. Elden började vid X på skissen. 12 sköterskerum voro inredda på vinden med endast en trappa, som när huset var nytt stod i direkt förbindelse ända ned till pannrummet. För att ge sköterskorna chans att klara sig avstängdes pannrummet. Vid övre trapphuset anordnades ett dörrparti och vid balkongen upphängdes livlinor. Men man hade räknat med eldfaran genom trappan och ej vid X. Ett fönster stod öppet vid X och därför blev det genast fart på elden.

Kommunens brandkår (Vendel), belägen 8 km. från eldstället, fick larm kl. 11.20 och hade vatten på elden kl. 11.40. Vid framkomsten bolmade röken över hela taket och elden bröt igenom vid östra gaveln. Kåren medförde 2 motorsprutor. Den ena ställdes upp vid en mindre branddamm och 500 m. ledning grenades för angrepp trappvägen och över stegar mot gaveln. Brandchefen kallade genast Viksta (7 km.) och beordrade vatten från samma damm. Vid ständig kontakt beträffande vattentillgången i dammen blev det rätt snart klart att dammen snart vore länsad. Den närmast närmaste branddammen var belägen på 1.500 m. avstånd.

I det verkligt kritiska läget beordrades Vikstasprutan till denna damm. Vikstaslangen flyttades snabbt över och den av annan person kallade Björklingeåren (12 km.) fick order fullborda slangutläggningen. Vendels andra spruta angjordes enligt skissen för seriekörning. Hade denna denna djärva omplacering ej skett så snabbt hade byggnaderna A, B och C med sannolikhet jämnats med marken.



Men läget var ännu inte säkrat. Dammen räckte inte. Björklingeåren beordrades till en källa 300 m. längre bort för att underhålla dammen nr 2. Vem som helst kan förstå att när brandkonsulenten kvällen därpå gästade kårens årsfest kunde brandmännen inte neka till att det kändes i armar och ben.

Heder åt såna pojkar.

K—g.

## Svenska Brandkårens Riksförbund

kungör härmed sekreterarebefattningen hos förbundet till ansökande ledig, att tillträdas snarast möjligt. Sökande till befattningen har att före kl. 12 på dagen den 15 oktober 1949 till Centralstyrelsens expedition, Regeringsgatan 12, Stockholm, inkomma med sina till Centralstyrelsen ställda ansökningar, åtföljda av behörigen styrkta meritförteckningar jämte uppgift om pensionsförhållanden samt de övriga handlingar sökanden vill åberopa.

Sökande till befattningen bör äga brandchefsutbildning kat. I och hava tjänstgjort som befäl vid brandkår i ort, där brandstadgan Avd. I är gällande. Löne- och pensionsvillkor enligt överenskommelse.

Centralstyrelsen.

# ORDET FRITT

## Bevakning eller avsläckning vid skogsbrand?

Vid en skogsbrand, lördagen den 23 juli i år, 17 km. väster om Kramfors, blev jag, sedan elden begränsats, ställd inför valet, att antingen bevaka området i flera dygn, eller få fram vatten för omedelbar avsläckning.

Brandplatsen var belägen 3 km. från närmaste väg och 900 meter till vattentag, med en nivåskillnad på c:a 100—110 meter.

I brandbilens utrustning fanns 1.000 meter 63 mm. slang och en bogserbar skogsbrandspruta, Albin-800.

Vid överslagsberäkning fann jag det möjligt att få fram vatten, men hur mycket?

Då även vägar saknades till uppställningsplatsen för motorsprutan, måste denna och slang fraktas med rekvirerade båtar, c:a 2 km.

Under slangfyllningen, som tog omkring 10—12 minuter, kördes motorsprutan med 8 kg., sedan hölls ett konstant tryck på 12 kg. under 5,1/2 timmars körning.

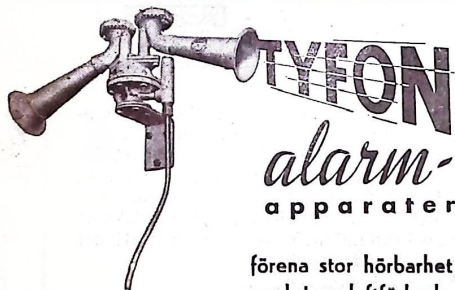
Första timmen användes inget strålrör, slangen användes som vattentag för vattenlangningskedja, tills att områdets eldgränser voro säkrade, sedan påsattes ett 10 mm. munstycke, beräknat tryck 2,5—3 kg. och omkring 100 l/min, senare grenades ledningen till två st. 10 mm. munstycken, med beräknat tryck 1—1,5 kg. sammanlagt omkring 150 l/min.

Teoretiskt beräknat blir förlusterna, för nivåskillnad 10 kg., friktionsförluster 2,5 kg. samt munstyckstryck 1,5 kg. summa 14 kg.

Då motorsprutan hela tiden gick med 12 kg. tryck, "förutsatt att manometern visade rätt", och såväl nivåskillnad som tryck och vattenmängd är beräknat, kvarstår dock faktum, att en tillfredsställande avsläckning med ett gott munstyckstryck kunde göras av det eldhärjade området.

BROR FORSELL

v. brandchef



förena stor hörbarhet  
med ringa luftförbrukning.  
Fungerar oberoende av elektrisk ström.

Drives från fristående behållare eller kopplas till befintlig tryckluftledning.

för BRANDKÄRER  
FABRIKER  
RÄLSBUSSAR  
MOTORVAGNAR  
MOTORLOKOMOTIV

Grundat  
1840



# KOCKUMS

MEKANISKA VERKSTADS AB · MÅLMÖ

Utnämning.

Till brandchef i Strängnäs har utsetts kapten S. O. Göthberg, Strängnäs.

Befattning såsom

## Vice Brandchef

i Höganäs förklarar härmed till ansökan ledig.

För rätt att söka befattningen fordras genomgången brandchefskurs kat. I eller kat. II vid statens brandskola.

För befattningen, som är deltidstjänst, utgår ett arvode av kr. 1.000:— per år. Platsen skall tillträdas snarast.

Ansökan jämte de handlingar som kunna åberopas skola vara brandstyrelsen tillhanda senast den 24 september 1949.

Övriga upplysningar per tel. 188.

Höganäs den 9 sept. 1949.

Brandstyrelsen.

## 50 år

Brandchef C. A. Kjellberg, Bollnäs, fyller den 2 oktober 50 år. Jubilarer är född i Växjö, Kronobergs län, och kom till Bollnäs 1 jan. 1931, där han började sin tjänstgöring som polisman i f. d. Björkhamre köping. Här väcktes hans stora intresse för brandväsendet och han ingick i Björkhamre köpings borgarbrandkår som brandförman redan samma år och blev chef där 1932.



Utmärkta organisations- och ledaregenskaper känneteckna Kjellberg, och det

goda samarbete som råder inom kåren är också en förtjänst som helt kan tillskrivas honom.

## Bemärkelsedagar

60 år.

3/10 Brandchef D. E. Aronson, Strängnäs.

4/10 Brandchef G. K. Löwdahl, Nora.

50 år.

12/10 v. Brandchef Sven Edberg, Nybro.

40 år.

5/10 Brandchef Elias Eliasson, Malung.

Göteborgs och Bohus läns Brandkärsförbund håller sitt årsmöte den 24—25 september i Marstrand.

Västernorrlands läns Brandkärsförbund håller sitt årsmöte den 30 september i Härnösand.

Arvodsbefattningen som

### Vice Brandchef

vid Simrishamns stads borgarbrandkår kungöres härmed till ansökan ledig. Sökande skall ha genomgått eller vara beredd genomgå brandchefskurs kat. III vid brand-skolan.

Ansökningshandlingarna skola vara ingivna till brandstyrelsens ordf., som lämnar närmare upplysningar om tjänsten, senast den 28 oktober 1949.

Simrishamn den 5 september 1949.

**Brandstyrelsen.**

Arvodsbefattningen som

### Brandchef i Trosa

kungöres härmed till ansökan ledig. Sökande som har berättigad kompetens för tjänsten torde ingiva ansökan, som skall vara Brandstyrelsens ordf., Box 32, Trosa, tillhanda senast den 10 oktober 1949.

Trosa den 5 september 1949.

**Brandstyrelsen.**

## Knappar-, Möss- & Medlems- märken

för Svenska Brandkårernas Riksförbund

## C. C. Sporrong & C:o

Kungsgatan 17, Stockholm 7    Tel. Namnanrop »SPORRONG & C:o»



## BESTÄLLNINGSLISTA å litteratur.

	Antal ex
<i>För brandsynförrättare:</i>	
Allmänna synpunkter på bebyggelse med hänsyn till brandrisk och släckningsmöjligheter, av R. Götherström .....	å 0: 75 -----
Anvisningar för landsbygdens brandsynförrättare vid utskrivande av brandsyneprotokoll, av E. Rosinander .....	å 0: 75 -----
Brandbefälet inför nya byggnadslagstiftningen, av E. Ström .....	å 0: 75 -----
Brandfarliga elektriska anordningar, av R. Götherström .....	å 0: 75 -----
Brandlagen och brandstadgan m. m. med kommentarer och sakregister, av B. Petri .....	å 6: 50 -----
Brandskyddet på lantgårdar, av R. Götherström .....	å 0: 75 -----
Brandsyn i offentliga samlingslokaler, av T. Mohlin .....	å 0: 50 -----
Brandsyn å bostadshus, av V. Tell .....	å 0: 75 -----
Brandsyn å industrier, av Chr Möller .....	å 0: 75 -----
Hjälpreda för landsbygdens brandsynförrättare, av V. Tell .....	å 0: 75 -----
Lagar och förordningar som beröra brandsynarbetet, av V. Sommar	å 0: 50 -----
Om brandchefens skyldigheter och rättigheter enl. den nya brandlagstiftningen, av A. Ekberg .....	å 0: 50 -----
S. B. F:s principritningar, större formatet .....	å 8: — -----
" " mindre " .....	å 5: — -----
Skorstenskonstruktioner, av C. Norman .....	å 0: 75 -----
Uppvärmningsanordningar, av Chr. Möller .....	å 0: 75 -----
 <i>För brandkärer:</i>	
Allmänna grunder och förfaringssätt vid eldsläckning, av R. Stridbeck	å 1: — -----
Brandpumpar. Funktion och användning, av H. A:son Moberg och K. Brandsjö .....	å 0: 50 -----
Eldsläckningslära, av R. Stridbeck och C. Bergström .....	å 4: — -----
inb. ....	å 6: 50 -----
Eldsläckningsräkningar, häfte om 20 omgångar .....	å 2: — -----
En brandkår och dess försäkringar (särtryck) .....	å 0: 50 -----
Formulär till årsberättelse, block om 20 blad .....	å 1: 50 -----
Handledning ang. brand- och explosionsfarliga samt giftiga ämnen och deras behandling vid eldsvådor, av H. Rosencrantz .....	å 1: 50 -----
Instruktion för motorsprutskötare, av P. Lundgren .....	å 0: 75 -----
Räknesticka för beräkning av vattenmängder m. m., jämte beskrivning	å 5: — -----
Rökskyddsmaterielen vid mindre brandkärer, av V. Sommar .....	å 0: 75 -----
Skogsbrandsläckningens teknik, av R. Hjorth och T. Mohlir .....	å 1: — -----
Slangar .....	å 0: 50 -----
Utbildningsreglemente för brandkärer, av B. Hildebrand .... häft.	å 3: 50 -----
inb. ....	å 5: 50 -----

Obs! Bladet är perforerat i kanten!

Från Svenska Brandkärernas Riksförbund, Regeringsgatan 12, Stockholm, beställes ovanstående litteratur att sändas mot postförskott till:

-----

Namn	Titel
------	-------

-----

Adress

(Obs! Skriv tydligt, gärna textat.)