

# TIDSKRIFT FÖR BRANDVÄSENDET

Band 8.

FEBR. 1917.

N:r 2.

Prenumerationspris inkl. postarvode:  
För helt år Kr. 5:—  
Lösnummerpris 50 öre.

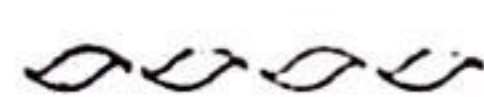
REDAKTÖR OCH ANSVARIG UTGIFVARE:  
LÖJTNANT E. ENANDER, GÖTEBORG.  
REDAKTIONENS ADRESS: GÖTEBORG 7. RIKST. 59.

Minimiannonspris 80 öre pr centim.  
Utkommer med 12 nummer pr år.

## Tidskrift för Brandväsendet.

De, som ännu ej förnyat prenumeration å tidskriften för år 1917, uppmanas snarast göra detta, hvilket enklast sker medelst prenumeration genom postverket.

Red.



## Svenska Brandchefsföreningen.

Svenska Brandchefsföreningens Beskyddare

H. K. H. Kronprinsen.

### Hedersledamöter:

f. d. Brandchefen i Stockholm: Kommendörkaptenen m. m. B. Hollstén.

f. d. Brandchefen i Göteborg: Kaptenen m. m. E. Tegnér.

### Styrelse:

#### Ordförande.

R. Stridbeck — se Eksjö (vald t. o. m. år 1917).

#### vice Ordförande:

G. Ekstedt — se Göteborg » » » 1920).

#### Styrelsemedlemmar:

H. Fogelklou — se Helsingborg » » » 1920).

V. Settergren — » Borås » » » 1918).

E. Löfberg » Lysekil » » » 1918).

#### Styrelsesuppleanter:

K. Öhlin — se Sundbyberg » » » 1920).

K. A. Pettersson — se Nyköping » » » 1920).

A. Jönsson — se Trelleborg » » » 1920).

### Revisorer (af 1914 års räkenskaper):

J. F. Norrlander — se Mariestad.

J. A. Ahlberg — se Falköping.

### Revisorssuppleant:

J. Pettersson — se Eskilstuna.

### Sekreterare:

E. Brantenberg — se Kalmar.

### Medlemmar:

(ordnade länsvis).

#### Stockholms län:

Bromsten: A. Lindeberg, b. Lärare. 1861.

Dalarö: C. F. Blomquist, b.

Djursholm: E. Svensson, b. Schaktmästare. 1883.

Stocksund: T. Hammell, b. Revisor.

Sundbyberg: K. Öhlin, b. Direktör. L. Styrelsesuppleant.

Lidingö köping: A. Örnberg b. Kapten.

Nynäshamn: C. G. Sandberg b. Verkmästare.

» K. E. Ljunggren v. b. Kontorschef.

#### Malmöhus län:

Malmö: N. Djurklou, b. Ryttmästare, Frih. 1864.

» A. Hallström, vb Brandlöjtn. 1862.

Eslöv: A. Rudeberg, b. Kontorschef. 1868.

Helsingborg: H. Fogelklou, b. Löjtnant. 1882.

L. Styrelsemedlem.

» G. Gunnarsson, f. d vb. Ingenjör. 1878.

Landskrona: L. Tell, b. 1876.

Mariholm: Alfr. Bengtsson, b. Källarmästare.

Skurup: J. E. W. Jönsson, b.

Trelleborg: A. Jönsson, b. Direktör. 1876. Styrelsesuppleant.

Ystad: A. Ehrenborg, b. Ryttmästare.

» A. Hæggström, vb. Löjtnant.

Akarup: A. Anell, Linjemästare. 1874.

Svalöf: G. Eliasson, b. Agronom.

#### Kristianstads län:

Kristianstad: W. Smedberg, b. Kapten. 1876. L.

Simrishamn: P. Lundström, b.

Åhus: O. Jacobsson, b. Byggmästare.

Ängelholm: M. Dahlström, b. Lärare.

Sösåla: E. Thelander, b. Kronolänsman.

*Blekinge län:*

Karlskrona: R. J. Lundborg, b. Löjtnant. 1868.  
Karlshamn: J. Charpentier, b. Kapten. 1869. L.  
Karlshamn: H. Osson, v. b. Drätselkamrer.  
Sölvesborg: N. N. Lindeberg, b. Fabrikör.  
Ronneby: A. Conradsson, b. Handlande.

*Hallands län:*

Halmstad: I. Modigh, b. Major. 1857. L.  
Kungsbacka: P. Landin, b. Handl.  
Laholm: K. Doek, b. Fabrikör.  
Varberg: O. Nordblom, b. Grosshandl.  
Falkenberg: A. Manzén, b.

*Göteborgs och Bohus län:*

Göteborg: G. Ekstedt, b. Löjtnant. 1873. L. Vice ordf.  
» E. Nicander, vb. Löjtnant. 1881.  
» E. Enander. Löjtnant. 1886.  
Gårda: Aug. Åkesson, b. Ingenjör. 1871.  
Krokslätt: J. Carlsson, b.  
Lerum: G. Kindberg, b. Agronom.  
Lunden, Göteborg: A. J. Axell, b.  
Lysekil: E. Löfberg, b. Disponent. 1864. Styrelsemedlem.  
Långedrag: R. Gädde, b.  
Marstrand: T. Olsson, b.  
Mölndal: J. E. Carlström, b.  
Uddevalla: P. A. Petersson, vb. Ingenjör.  
Almedal: Fören. Sv. Tändsticksfabrik: K. E. Hedborg, b. Ingenjör.  
Uddevalla: H. M:son, Kock, b. Direktör.  
Strömstad: B. N. Lyeke, b. Kantor.

*Elfsborgs län:*

Vänersborg: J. Wallin, b. Lärare.  
Alingsås: J. Möller, b. Bryggmästare. 1868.  
Borås: V. Settergren, b. Grossh. Br. M. G. 1854. L. Styrelsemedlem.  
» K. A. Nylander, extra b. Ingenjör. 1888.  
» S. Sandvall, f. d. vb. Disponent. 1869.  
» O. Ohlson, f. d. 2:dre b. Ingenjör. 1870.  
Fritsla: R. Traneus, b. Ingenjör. 1875.  
Mellerud: F. T. Ahlberg, b.  
Ulricehamn: D. Helin, b. Kapten. 1856.  
» L. Engström, vb. Föreståndare. 1870.

*Skaraborgs län:*

Mariestad: J. F. Norrlander, b. Löjtnant. 1855. L. Revisor.  
Falköping: J. A. Ahlberg, b. Fanjunkare. 1861.  
Hjo: J. Andersson, b. Frisör. 1872.  
Lidköping: A. Rohdin, b.  
Skara: Axel Andersson, b.  
Sköfde: J. Björck, b. Stadsfiskal. 1867.  
Grästorp: A. Möller, b. Handl.  
Töreboda: C. J. Marcusson-Stahl, b.

*Kronobergs län:*

Växjö: J. Ekerbom, b. Kamrer. 1870. L.  
» Edv. Andersson f. d. vb. Handlande.  
Alfvesta: A. Johansson, b. Handlande.  
Hofmantorp: Edv. Strömberg, b.

*Jönköpings län:*

Jönköping: N. C. Ohlson, b. Kapt. 1859. L.  
Grenna: A. E. Bolling, b. Fabrikör.  
Huskvarna: C. R. T. Winqvist, b.  
Hvetlanda: E. Seth, b. Löjtnant.  
» Carl A. Lindberg, vb. Stationsinspektör.  
Nässjö: C. O. Cederholm, b. Frisör.  
Säfsjö: Axel Bergelin, b.  
Tranås: A. Hjelmqvist, b. Kamrer.  
Vaggeryd: G. Clesson, b.  
Eksjö: H. Petri, b.

Eksjö: M. Sandberg, 2 b. Handl.

Eksjö: R. Stridbeck f. d. b, Kapten. 1873. Ordförande.

*Kalmar län:*

Kalmar: E. Brantenberg, t.j.f. b. Löjtn. 1881. Sekreterare.  
Borgholm: E. Johansson, vb. Handl.  
Oskarshamn: H. Ljungqvist, b. Stadsingenjör.  
Vimmerby: C. O. Söderling, b. Stadsfiskal.  
Västervik: E. Abrahamsson, b.  
Nybro: V. Wedell, b.

*Östergötlands län:*

Finspång: G. H. Lindahl, b.  
Mjölby: C. E. Lindh, b. Köpman. 1877.  
Skeninge: H. Petersson, b. Föreståndare. 1871.  
Söderköping: V. Larsson, b. Disponent, 1880.  
Valdemarsvik: G. Eriksson, b. Hamnkaptän.  
» K. Engström, vb.  
Finspång: O. Axelsson, vb. Förvaltare.  
Vadstena: J. N. Bergström, b. Lärare.  
Linköping: G. Kaijser, vb. Kapten.

*Södermanlands län:*

Nyköping: K. A. Pettersson, b. L. Styr.-suppl.  
» B. H. Giertz, vb. Verkstadschef. 1870.  
Eskilstuna: J. Pettersson, b. Revisorssuppl.  
Katrineholm: L. Lundin, b. Handl.  
Vingåker: C. W. Erikson, b.  
Mariefred: N. E. Nordahl, b.  
Torshälla: H. Larsson, b.

*Örebro län:*

Örebro: E. Thestrup, b. Kapten. 1877. L.  
Askersund: A. R. Norry, b. Bankkamrer.  
Karlskoga: Gust. Pettersson, b. Grosshandl.  
Lindesberg: K. E. Sandberg, b. Stadsfiskal. Revisor.  
Nora: J. Kristiansson, b. Redaktör.

*Värmlands län:*

Karlstad: P. Ågren, b. Kapten. L.  
Arvika: A. Olsson, b. Stadsfiskal.  
Forshaga: J. Spangenberg, b. Ingenjör.  
Sunne: A. Modin, b.  
Kristinehamn: E. Holmberg, b.

*Västmanlands län:*

Västerås: C. G. Sjöqvist, b. 1868. L.  
» A. Danielsson, vb.  
Heby: L. Hedberg, vb. Bryggeriägare.  
Köping: J. W. Ekman, b.  
Sala: A. Ahman, b. Ingenjör. 1876.  
» L. Larsson, vb.

*Uppsala län:*

Uppsala: E. Wallnerström, vb. L. 1875.  
Enköping: K. Rosell, b. Fabrikör. 1868.  
» A. Thulin, vb.

*Gefleborgs län:*

Gefle: R. Reinecke, vb. 1875.  
Hudiksvall: J. O. Wiklund, b. Fotograf. 1856.  
Ljusdal: Aug. Andersson, b. Köpman.  
Söderhamn: J. A. Söderberg, b. Direktör. 1879

*Kopparbergs län:*

Falun: C. Landström, b. L.  
Hedemora: C. J. Carlsson, b. Stadsingenjör.  
Leksand: A. Danielsson, b. 1868.  
Ludvika: C. G. Rapp, b.  
Vansbro: C. A. Ohlsén, b. Handl. 1888.  
Blötberget: E. Johansson, b. Ingenjör.  
Avesta: G. Nilsson, b.  
Säter: G. Söderlund, b.

#### Jämtlands län:

Östersund: G. Geijer, b. Öfverstolöjtnant. 1870. L.

» R. Scharin, vb. Styckjunkare.

Bräcke: J. Bergvall, b.

Sveg: A. E. Eriksson, b.

#### Västernorrlands län:

Hernösand: N. Lindmark, b. 1872.

» Chr. Karlfeldt, vb. Köpman. 1862.

Sundsvall: G. Hellgren, b. Major. Br. M. G. 1862. L.

Skönsmon: W. T. Lindgren, b. Inspektor.

#### Västerbottens län:

Skellefteå: G. Borg, b. Öfverjägmästare.

#### Norrbottens län:

Luleå: U. Ullman, b. Kapten. 1873. L.

» O. P. Strähle, vb.

Boden: E. Gillner, b. Kapten.

» L. Boqvist, vb.

Kiruna: B. Lundgren, b.

Malmberget Municipalsamhället: R. Nyqvist, b. Polisman.

» Loussavaara—Kiirunavaara Aktieb. brandkår: C. G. Granström, b. Förste grufingenjör.

#### Gottlands län:

Visby: A. Zetterling, b. Major. 1865. L.

» J. Ödin, 2:dre b. Fabrikör.

#### Anm.

Förkortningar: b = brandchef.

vb = vice brandchef.

L = länsombud.

Br. M. G. = brandmedalj i guld.



## Spårvagnar och brandkåren.

På sin tid redogjordes i denna tidskrift för tvenne allvarsamma kollisioner mellan spårvagnar och brandkårens ambulansvagnar i Stockholm. (Se T. f. B. 1915 N:o 12 sid. 143 och 1916 N:o 1 sid. 7.) Härvid framhölls, att utfallet af de på grund af dessa kollisioner event. kommande åtal och ersättningsyrkandena kunde komma att blifva af betydelse äfven för andra städers brandkårer.

Båda de i anledning af kollisionerna verserande målen äro numera afgjorda och lämnas här en redogörelse i saken.

Den första kollisionen inträffade den 2 september 1915 i korsningen mellan Tjärhovs- och Renstjärnsgatan och den andra den 28. november samma år å Götgatan vid Södra Bantorget.

### 1.

Hvad den första kollisionen beträffar resolverade Poliskammaren att rapporten ej skulle leda till någon dess åtgärd, då sammanstötningen ansågs bero på ren olyckshändelse.

Enstämmigt yrkade Brandchefen och Hälsovårdsnämndens Ombudsman på att ersättningstalan i det föreliggande fallet borde anhängiggöras. Som emellertid den andra kollisionen nu inträffat — hvarvid

sjuktransportautomobilen blev inklämd emellan tvenne spårvagnar — framställde ombudsmannen förslag att först få utföra rättegången beträffande denna. Skulle densamma helt eller delvis vinnas föreslogs att därefter anhängiggöra den här ofvan först omnämnda processen.

Så beslöt äfven Hälsovårdsnämnden.

### 2.

Angående den andra kollisionen instämde Allmänne åklagaren den ene spårvagnsföraren med yrkande om ansvar å honom — jämligt § 3 Kungl. Ordningstadgan för rikets städer — för öfverdådig framfart.

Vid ett andra rättegångstillfälle förklarades att Hälsovårdsnämnden förde ersättningstalan mot föraren och spårvägsbolaget. Samtidigt ingav Hälsovårdsnämndens ombudsman en Kungörelse i aftryck så lydande:

»Kungörelse».

— — — — — att § 20 mom. g. af Öfverståthållareämbetets reglemente den 9 juni 1902 angående trafik med elektriska spårvägar i Stockholm hädanefters skall hafva följande lydelse: g) att stanna vagnar, då uttryckande brandmanskap eller brandkåren tillhörig sjuktransportvagn närmar sig.

Vid tredje rättegångstillfället öfverlämnade åklagaren målet under förmålan att han ansåge tillfullo styrkt att spårvagnsföraren vid ifrågavarande tillfälle färdats ovarsamt.

Vid sjätte rättegångstillfället öfverlämnade såväl målsägaren som svaranden målet till afgörande.

Den 29 maj d. å. afkunnade Stockholms Rådhusrätt följande utslag:

#### Utslag

Det af Stockholms stads hälsovårdsnämnd framställda yrkande om ansvar å spårvagnsföraren Carl Johan Wallström enligt 20 § i Öfverståthållareämbetets reglemente den 9 juni 1902 för trafik med elektriska spårvagnar inom Stockholm finner Rådhusrätten *icke kunna i den ordning, hvori det blifvit väckt upptagas till pröfning;*

och enär det icke mot Wallströms bestridande och den af honom i målet förebragta bevisning kan anses ådagalagt, att Wallström söndagen den 28 november 1915 på aftonen vid framförande å Götgatan här i staden af en Stockholms södra spårvägsaktiebolag tillhörig spårvagn förfarit ovarsamt;

alltså finner Rådhusrätten åklagarens ansvarstalan samt den af hälsovårdsnämnden mot Wallström och bolaget förda talan om skadestånd icke kunna bifallas; skolande emellertid på grund af hvad i målet förekommit bolaget själf vidkännas sin rättegångskostnad.

Statsverket skall själf vidkännas de belopp, tillhopa tjugufyra kronor, som af allmänna medel tillerkänts på åklagarens begäran såsom vittnen i målet hörde — — — — —

Emot detta Rådhusrättens utslag har Hälsovårdsnämnden icke velat fullfölja talan, ehuru — enligt dess ombudsman skäl funnits för antagande att ändring skolat kunna vinnas i hofrätten. På grund häraf har dessutom ej rättegång angående sammankörningen den 2 september 1915 blifvit anhängiggjord. Särkerligen hade utslaget blifvit annorlunda om ansvar yrkats jämlikt § 20 mom. g. af Öfverståthållareämbetets reglemente den 9 juni 1902 med senare förändrad lydelse — och icke för öfverdådlig framfart.



## Brandfaran inom industrier.

### Textilindustrier.

#### b. Vigogne- eller imitatspinneri.

Vigognespinneriet är ett slags bomullsspinneri. Man förstår därmed en fabrikation, vid hvilken en blandning af bomull och ull förarbetas och spinnas. Blandningen med ull förekommer emellertid nu för tiden icke så ofta och där den förekommer, är i allt fall den tillsatta ullens kvantitet icke så stor (5—50 proc.).

Under begreppet vigognespinneri faller numera så dan drift, hvarest framställes ett slags garn, till det yttre ganska likt vanligt tjockt ullgarn, men som till öfvervägande del består af bomullsgarn. Trådarna spinnas därvid ofta i blekt eller färgadt tillstånd, såsom också sker med ullgarn, och den framställda produkten, garnet, betecknas i regel såsom ullimitation med benämningen imitatgarn. Själftva spinningprocessen kallas därför för imitatspinneri.

Råvaran vid vigognespinneri består af råbomull af mindervärd kvalitet och särskildt af betydliga mängder affall och affallsprodukter. Dessa senare äro affall från bomullsspinnerier, delvis bättre, men delvis också det sämsta och framför allt mycket fetthaltigt och oljebemängdt. Vidare förekommer affall från ullspinnerier o. l. Den med råvaran förenade faran är sålunda i regel afsevärdt högre än vid andra slag af bomullsspinnerier.

Imitatgarnet beredes af ren indisk bomull, som först genomgår en s. k. Crightons öppnare, därpå en trevingad piskmaskin och därefter kardas i en expresskardmaskin med kardvalsar för att slutligen spinnas på mulstol. Bearbetningen sker utan sträckning och efter enahanda metoder som kardullens.

Mycket groft garn af ull- och bomullsaffall för hästtäckan o. d. spinnas omedelbart efter kardningen antingen på en spinnmaskin, vanligen den af Chapon i Frankrike år 1880 uppfunna maskinen, eller på en Michalot-veisirots maskin direkt till kops, hvilka skilja sig från de vanliga hufvudsakligen därigenom, att garnet upplindas med stor stigning utan pappershylsa och kan afvecklas från båda ändar.

Denna garnhylsa inlägges i skytteln, utan att behöfva trädas på en spindel.

Fabrikationsprocessen skiljer sig från processen vid bomullsspinningen för det första genom färgningen och blekningen af råvaran och torkningen af de färgade eller blekta trådarna; vidare genom infettningen före spinneriprocessen, hvilken är nödvändig för att göra de genom torkningsprocessen sköra trådarna mera smidiga och sålunda underlätta förarbetandet och minska den eljest rikliga flock- och affallsbildningen; vidare genom den något annorlunda försiggående spinnprocessen och den häraf betingade speciella konstruktionen på maskinerna.

De för vigogne- eller imitatspinningen särskildt kända tekniska farorna bestå däri,

att råvaran delvis icke är fettfri. Varan kommer visserligen icke i detta skick till spinning, utan undergår först en bleknings- och färgningsprocess, genom hvilken den ursprungliga fetthalten försvinner. Smutsig och fetthaltig råvara bearbetas i många affallsspinnerier endast för de sämsta och gröfsta garnsorterna;

att de blekta och färgade trådarna underkastas en skarp torkningsprocess, hvarigenom de blifva lätt antändbara och lätt brännbara;

att materialet efter färgningen och torkningen samt uppluckringen i slagmaskinen undergår en infettningsprocess, vid hvilken användas emulsioner af olja, olein, såpa, animaliskt fett, salmiak och vatten, hvarvid fetthalten i regel icke öfverstiger 20 %, men stundom är väsentligt högre;

att afsevärda mängder fnugg och affall bildas på grund af olikformigheten hos materialet, i hvilket brukar finnas många korta trådar.

För öfrigt gäller äfven här, hvad tidigare om bomullsspinnerier blifvit sagdt, och man torde på det stora hela kunna bedöma vigogne- och imitatspinnerier såsom farligare än vanliga bomullsspinnerier, om än naturligtvis bland dessa spinnerier, särskildt bland de nyare etablisementen, finnas många, som äro mycket väl inredda från brandteknisk synpunkt, hållas snygga och rena samt skötas omsorgsfullt och väl.



## Förfarande vid trapp- och trapphusbrand.

En brand i ett trapphus kan vara primär eller sekundär.

En sekundär trapphusbrand inträffar ofta såsom följd af en primär rums- eller våningsbrand, antingen på det sätt, att elden så sent upptäcker, att den hunnit genombryta mot trapphuset vettande dörrar o. l. och angripa trapphuset, eller ock därigenom, att de i rummet eller våningen innevarande rusa ut ur de brinnande lokalerna och glömma att stänga dörrar o. d. efter sig, hvarigenom i vanliga fall ett skarpt tvärdrag uppstår, som drifver rök och eld ut i trapphuset.

# BOWSER

ETABLERAD 1885

*Bensin- och  
Oljelagrings-  
anläggningar*

skydda fullständigt mot eld- och explosionsfara och förebygga alla förluster genom afdunstning och läckage.

Inga förhöjda brandpremier, när Bowseranläggningar användas.

Det äldsta, mest bepröfvade och mest praktiska systemet.

ÖFVER en million anläggningar för bensin, fotogen och alla slags oljor, i bruk öfver hela världen. I Sverige bland annat sålda till Stockholms, Uppsala och Helsingborgs Brandkårer, till Armén, Flottan, Statens Järnvägar och ett flertal enskilda firmor och bolag.

*Fabrikanter:*

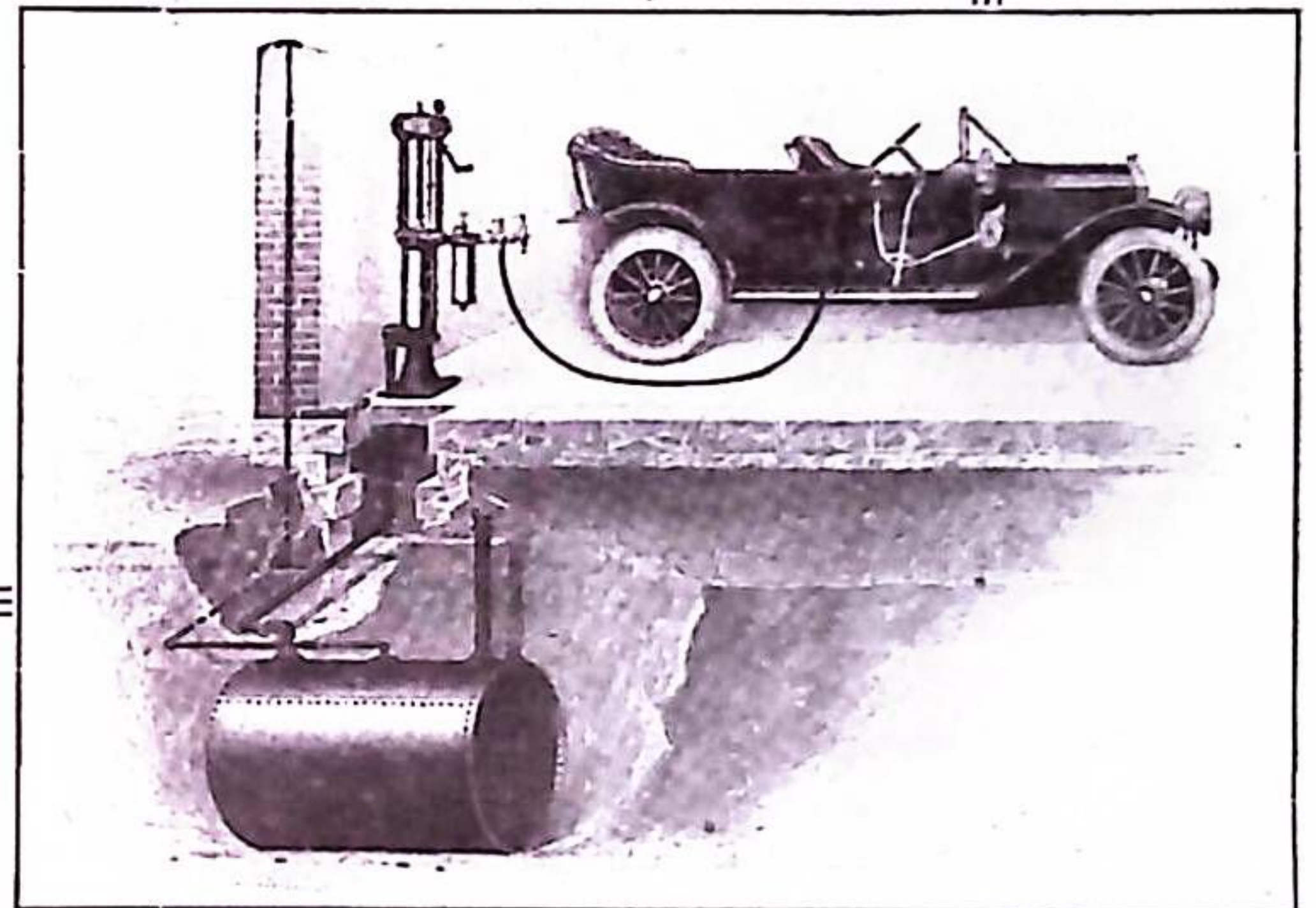
S. F. BOWSER & Co. Inc.

Fort Wayne, Indiana. U. S. A.

*Offertter och upplysningar lämnas af*

**A.-B. GUMÆLIUS & KOMP.**

Karduansmakaregatan 9, Stockholm



**AGA**  
STRÅLKASTARE

för

AUTOMOBILER

och

BÅTAR

**AGA**  
STORMFACKLOR

och

HANDLYKTOR

Begär kataloger och upplysningar.

från

**GASACCUMULATOR**  
STOCKHOLM

Metallfabriksaktiebolaget  
**C. C. SPORRONG & Co.**

Regeringsgatan 23, STOCKHOLM.

Knappar & Uniformseffekter

för Brandkårer.

*Katalog sändes fritt på begäran.*

*Gynna*

*Tidskriftens*

*annonsörer!*

# LUX'

## Eldsläckningssystem

med

## FLYTANDE KOLSYRA

för

ELDFARLIGA VARUUPPLAG - GARAGER  
- - - BIOGRAFER - FARTYG etc. etc. - - -

AKTIEBOLAGET LUX  
STOCKHOLM 8.



# FAXIN

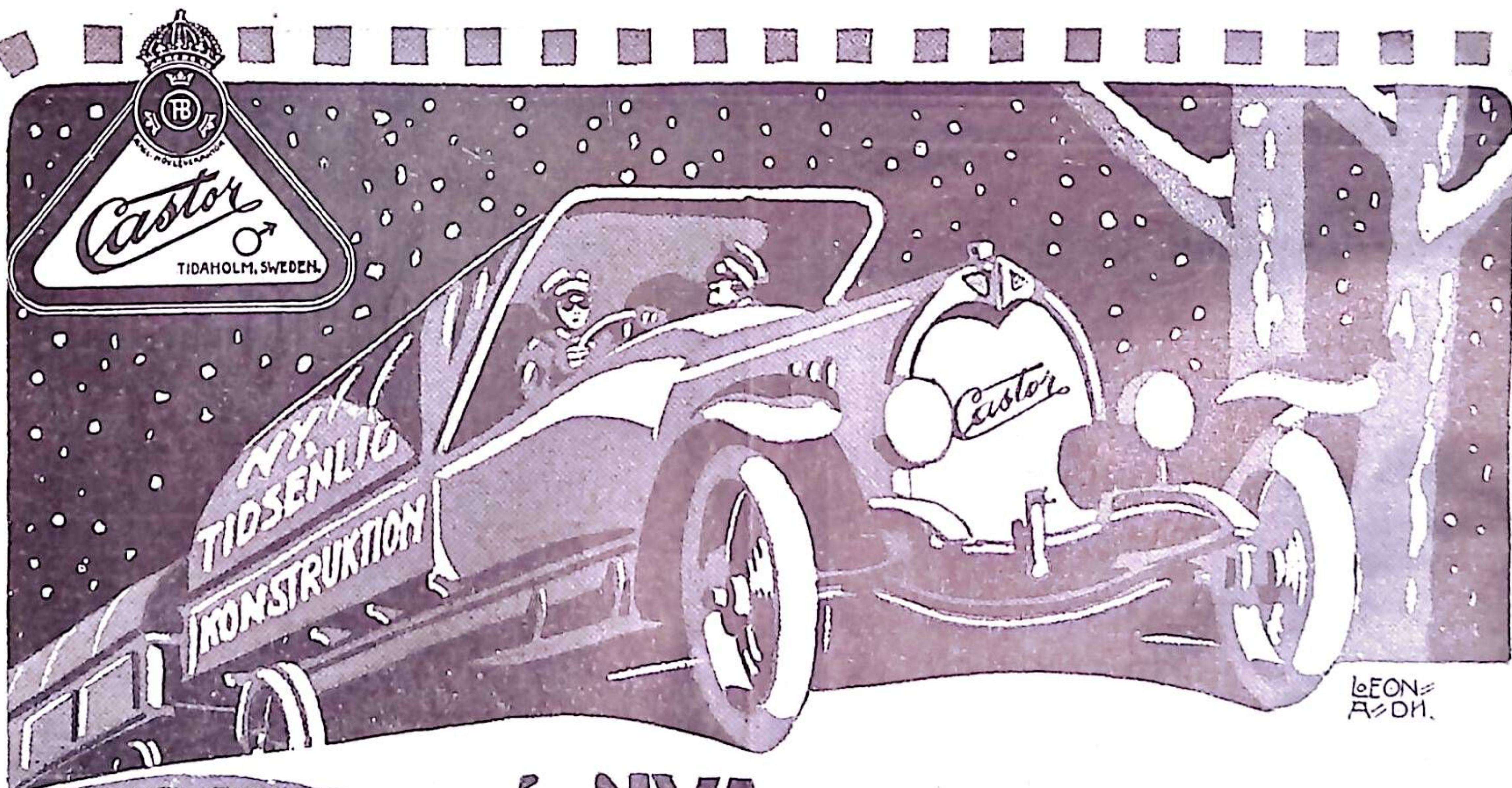
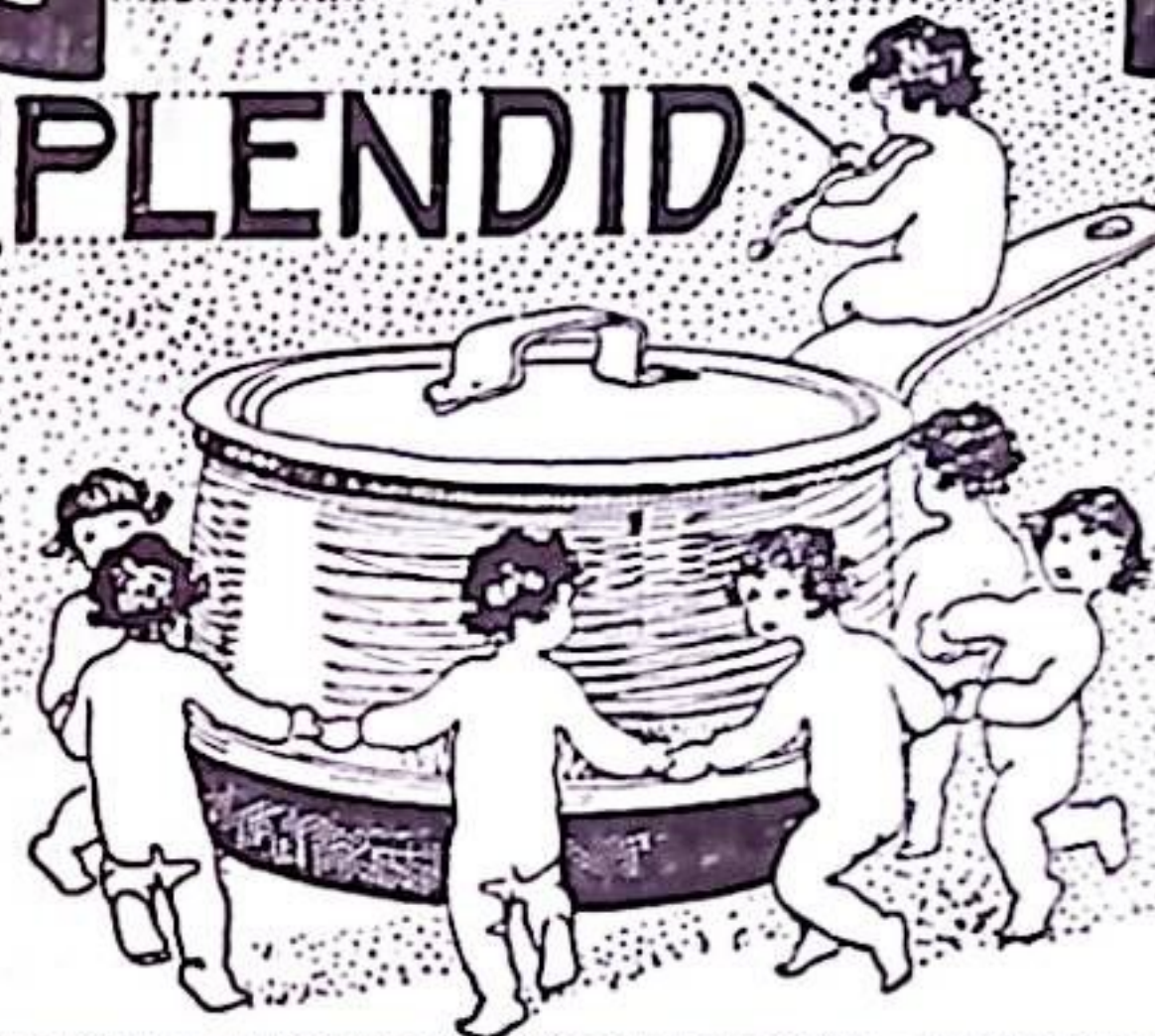
oöfverträffadt

Putsmedel

för alla metaller.

POLERINGEN GÅR SOM EN  
DANS OM MAN ANVÄNDER

# GÄHNS SPLENDID



LEON  
A=OH.

## TIDAHOLM'S NYA LAST- OCH BRANDKÅRS- AUTOMOBILER.

Generalagenter

**CRONSTEDT, KASTENGREN & CO**, Birgerjarlsgatan 6,

(Ed. DAMLER-MERCEDES AUTOMOBILAGENTUR)

Begär offert!

Stockholm.

Den primära trapphusbranden är mera sällsynt, men kan ju en eldsvåda af en eller annan anledning uppstå i själfva trapphuset och från detta hota mot detsamma vettande rum och lägenheter samt husets vindsvåning och takstol.

Ofta sätter den sekundära trapphusbranden en så alldeles speciell prägel på släckningsoperationerna, att det knappast blifver någon skillnad på förfarandet vid en primär och en sekundär trapphusbrand.

I gynnsammaste fall blifver vid en sekundärbrand trapphuset endast rökfyllt. Visserligen innebär detta en afsevärd fara för de innevarande, men då denna fara endast är temporär och efter brandkårens ankomst till brandstället och ingripande därstädes för hvarje minut, som går, i vanliga fall åtminstone, förringas, så kan den ej anses såsom en så stor fara som den, då själfva trappan eller trapphuset angripes af elden. Ty genom en dylik kalamitet blifver trappan afgjordt oanvändbar icke blott temporärt, utan äfven definitivt. Är då denna trappa den enda förbindelseleden mellan husets våningar och det fria, så äro ju därmed de inom byggnaden varande afskurna från räddningsväg ut ur brandobjektet och allena hänvisade till den hjälp, som utifrån kan bringas dem. Och denna hjälp kan, om byggnaden har någon nämnvärd höjd, endast lämnas dem af brandkåren medelst den af densamma medförda steg- och annan räddningsmateriel.

Af denna anledning, bland annat, ställes på brandkåren det kraf, att den är i besittning af och vid hvarje utryckning medför stegar, som bland annat äro af den beskaffenhet att de räcka upp till de högst belägna bonings- och vistelserummen i samhället.

Men denna fara, då trapphuset angripes af elden, blifver af betänklig art icke blott för de i byggnaden innevarande, såväl därigenom att de vid detta sakläge äro beröfvade denna räddningsväg och brandkåren är betaget att på denna väg bringa dem hjälp, som ock därigenom att elden från det brinnande trapphuset hotar att sprida sig till de mot detsamma utmynnande våningarna, utan äfven för hela objektet, enär möjligheten för brandkåren att på bästa och säkraste väg skydda de hotade våningarna, vinden och takstolen är utesluten.

Dessa omständigheter göra, att trapp- och trapphusbrand blifva synnerligen betänkliga och hotande eldsvådor, hvilka endast genom den största snabbhet och skicklighet hos de opererande gruppenheterna kunna hållas inom vissa gränser. Och detta så mycket mera, som trapphuset kommer att verka såsom en skorsten och elden därigenom blifva synnerligen intensiv.

Första uppgiften, som vid dylikt sakläge kommer att föreligga brandkåren till lösning, blifver att, äfven om någon trängande fara för de innevarande i de öfre våningarna icke skulle föreligga, dock etablera en förbindelseväg mellan de hotade våningarna och gård eller gata. Finnes inom objektet en trappa n:o två som är från dessa våningar tillgänglig, så är ju förbin-

delseleden gifven. Men skulle så ej vara förhållandet, så måste stegledes en sådan kommunikation åstadkommas, för att man, i händelse af behof, åtminstone skall hafva beredt de innevarande möjligheten att läna de olika våningarna.

Nästa uppgift blifver att genom snabbast möjliga ingripande söka bevara trappan såsom angrepps- och räddningsväg resp. att förhindra eldens spridning till vind och takstol samt till de genom dörrar i trapphuset utmynnande lägenheterna.

Dessa båda uppgifter böra om möjligt samtidigt i igångsättas, hvarvid dock alltid först bör försökas, om icke en snabb och raskt utförd offensiv mot trapphuset skulle kunna leda till resultat. Men detta kommer att bero på trapphusets brandtillstånd, hvarom ju rekognosceringen städse bör lämna upplysning.

När räddningsaktionen blifvit till den omfattning, som förhållandena det kräfva, genomförd, eller eljest så tidigt, som ske kan, bör ett förmanskap öfver stegar skickas upp på vinden eller på taket för att på denna väg komma elden till lifs och hindra den från att sprida sig till vind eller takstol. resp. bekämpa den event. förefintliga tak- eller vindsvåningen. Skulle det stora stegmaterielet vara i användning på annat håll, skickas förmanskapet öfver utdrags- eller hakstegar (beroende på husets våningsantal) upp och in i den under vinden belägna våningen för att på denna väg söka tränga ut i trapphuset och göra sig till herre öfver situationen på denna punkt.

Lyckas detta, men trappan visar sig oanvändbar, måste förbindelse från denna våning medelst stegar såsom ersättning för den förstörda trappan etableras till vindsvåningen.

På denna väg söker förmanskapet att framtränga till vinden och att genom en energisk afsläckning härstädes vinna så mycken terräng, att det kan komma in på själfva vinden.

Under tiden har ett annat förmanskap underifrån bekämpat elden, d. v. s. afsläckt trapphusets bas och sedan tagit sig upp i trapphuset antingen med tillhjälp af de kvarstående resterna af trappan eller medelst stegar till andra våningens afsats. Finner förmanskapet, att elden här icke trängt in i våningarna och att dess hjälp här alltså icke är behöflig, så fortsätter det förföljandet af elden steg för steg till nästa våning. För hvarje hunnen afsats gäller det att genast göra sig underrättad om, huruvida elden genombrutit skrankorna in till de vid afsatserna belägna våningarna. Först sedan sådan visshet vunnits, må förmanskapet fortsätta att arbeta sig upp till nästa afsats.

Genom fortsatt upprepande af denna manöver kommer förmanskapet slutligen att förena sig med det uppe på vinden arbetande förmanskapet, hvilket hitills haft en dryg törn. Ty det har här blifvit tvunget att slå in på en ren defensiv för att hafva återtagsvägen betäckt, dels ock måst gå offensivt till väga för att icke gifva elden tid att sprida sig på vinden. Och

denna dubbla uppgift har så försvårat förmanskapets uppgift, att det nog torde vara i starkt behof af hjälp. Men då nu det andra förmanskapet arbetat sig upp till det förra, så torde läget snart förändras, då de väl med tämligen stor säkerhet kunna antagas med för- enade krafter kunna fördrifva elden från vinden, skyd- da takstolen och sålunda blifva herrar öfver situatio- nen.

Men en manöver som den, hvilken vi nu beskrifvit för det från trapphusets bas sig uppåt arbetande för manskapet d. v. s. tvärt igenom det af elden berörda området, kan ej alltid låta sig genomföras. Afgörande för denna fråga är trappans konstruktion, trapphusets brandtillstånd, särskildt i de öfre delarne, den hjälp, som förmanskapet kan få genom det i trapphusets öfre del opererande förmanskapet m. fl. faktorer. Ty ofta torde det komma att visa sig, att de från den brin- nande trappan nedfallande delarne äfvensom det upp- ifrån nedstörtande murverket, puts o. d. dels bilda hinder, som icke utan vidare låta sig öfvervinna eller undanröjda och hvilkas undanskaffande skulle i opro- portionerlig grad förlänga och förlångsamma fram- trängandet, dels ock innebära en så allvarlig fara för förmanskapet, att ledaren ej anser sig kunna taga på sitt ansvar att låta truppen genomföra manövern eller att förmannen, som till äfventyrs erhållit dylikt upp- drag, anser sig böra rapportera manövern outför- barhet.

Ett dylikt fall inträffade år 1908 i Berlin under en trapphusbrand i det under ombyggnad varande Elit- hotellet.

Första förmanskapet hade genom trapphuset trängt upp i närheten af elden, men kunde på grund af den intensiva röken ej erhålla någon uppfattning om den högre upp belägna trappdelens brandtillstånd.

Förmannen rapporterade till befälhafvaren för släckningståget, att förmanskapet ej kunde vidare framtränga.

Striden blef alltså här stående.

Vid detta sakläge inträffade brandchefen på platsen.

Då han beträdde trapphusets bas, föllo en del brin- nande trädelar dels från målarställningar, dels från trappan ned genom trapphusets schakt. Brandche- fen ropade upp genom trappan, att allt folket borde hålla sig så tätt intill trapphusets begränsningsväggar som möjligt. Han skulle snart sända hjälp. Innan denna hann inträffa på ort och ställe, störtade den starkt anbrända trappdelen in, begräfvande förman- skapet under sina spillror. Två man blefvo ihjälslag- na och två man svårt skadade. (Se Bericht über die Verwaltung der Feuerwehr von Berlin für das Etats- jahr 1908.)

Fallet visar, huru farlig manövern är och huru vanskligt det kan vara att genom rekognosceringen er- hålla visshet om läget.

Det *kan* därför stundom vara lämpligt, om brand- objektets byggnadstekniska inredning sådant öfver- hufvudtaget medgifver, d. v. s. om trapphuset har

eget tak, som samtidigt är yttertak och icke endast danar begränsningen mot ett öfver detsamma beläget vindsutrymme, att stegledes eller annorlunda upp- sända ett förmanskap på trapphusets tak med uppgift att genomhugga detsamma och på det sättet skaffa aflopp för förbränningsgaser och rök.

Men vid sådan manövers utförande må ordergifva- ren hafva gjort klart för sig effekten af orderns verk- ställighet: det enorma drag, som då uppstår genom trapphuset, hvilket afsevärdt kommer att öka eldens styrka och därigenom underlätta dess anfall på skydds- värnen mot våningarna: de i trapphuset utmynnande dörrarne. Åtgärder måste sålunda vara vidtagna för att möta detta förstärkta anlopp, innan den först an- förda manövern igångsättes.

Skulle nu rekognosceringen gifva vid handen eller med till visshet gränsande sannolikhet låta förmoda, att manövern icke kan på angifvet sätt utföras, så återstår för det i fråga varande förmanskapet intet annat än att välja samma väg för angreppet, som det andra förmanskapet redan användt, och på denna väg begifva sig in i en lämplig våning och på detta sätt tränga fram till trapphuset.

Visserligen kommer den härifrån dirigerade vatten- strålen aldrig att kunna utöfva en så stor och god effekt, som om förmanskapet, såsom i nyss förutsatt situation var fallet, kunde sättas att verka i omedel- bar närhet af det brinnande partiet utan att stöta på några hinder. Klart är äfven, att den på dylika vägar verkställda dragningen af slangledningarne från vå- ning till våning skall blifva ett tidsödande och besvär- ligt arbete. Det oaktadt *kan* ett dylikt flankanfall hafva sina obestriddliga fördelar, alldenstund det ju dels, såsom anfördt, erbjuder en större personlig säker- het för förmanskapet, dels ock innebär en viss garanti för ett snabbare avvägbragt skydd för de särskild våningarna, än hvad som kunde blifva fallet under ett framträngande genom själfva trapphuset.

Vi skulle dock vilja råda ledare att icke använda denna flankanfallets taktik under andra förhållanden, än när rekognosceringen har gifvit visshet om, att trapphusets byggnadstekniska konstruktion är sådan med hänsyn till skrankorna mot elden, att man kan anse sig hafva elden så under kontroll, att denna i underliggande våningar icke kan tränga in i lägenhe- terna. Men skulle sådana förhållanden ej föreligga, så kräfves, såsom af det anförda framgår, för denna taktiks genomförande, att ledaren disponerar öfver ganska vidlyftig släckningsmateriel och många armar att sköta densamma. Effenberger säger ock: »Dieser Vorschlag darf nur mit äusserster Vorsicht verwirklicht werden». (Se Die Feuerbekämpfung sid. 33.)

I de senare årens brandtekniska litteratur finnas en- dast få fall af trapphusbrand beskrifna. I T. f. B. lämnades på sin tid en beskrifning öfver en sekundär- brand i ett trapphus, till hvilken vi hänvisa. (Se T. f. B. 1912, N:o 8, sid. 82.)



Ett typiskt fall af trapphusbrand skall här beskrivas.

Den 31 december 1907 utbröt i Köpenhamn en eldsvåda inom en på nedre botten af ett femvåningshus belägen stolfabrik. Denna eldsvåda hade vid tiden för brandkårens ankomst tagit en så omfattande spridning, att hela trappan, hvilken var af trä, stod i full brand och takstolen var redan angripen.

Ledaren bedömde läget så, att takstolen vore det taktiskt viktigaste objektet att skydda, hvarför mekaniska stegar restes mot taket och slangledningar från brandposter öfver dessa uppdrogos. Denna manöver hade väl åsyftad verkan, i hvad angår takstolsbrandens bekämpande, om än vinnandet af terräng på grund af de på vinden anhopade massorna af brännbara ämnen gick tämligen långsamt och besvärligt. Men framgång kunde dock iakttagas. Däremot kunde med den anförda manövern icke förhindras, att elden från det häftigt brinnande trapphuset sköt in i de på ömse sidor om trappan i hvarje våning belägna lägenheterna.

Då branden sålunda hotade att taga en allt större omfattning och den på platsen varande styrkan icke kunde förhindra, att så skedde, rekvirerade ledaren förstärkning. Tvenne förmanskap och en ångspruta med tender inträffade inom kort och denna styrka insattes för att bekämpa det i trapphuset rasande elementet, därefter tillbakakasta den i lägenheterna inträngande elden, hvilket efter ett styft arbete genomfördes.

G.



## »Två barn på en biljett».

Till ytterligare belysande af i förra numret under samma rubrik omnämnda förhållande meddelar ifrågavarande brandchef i Medlemsblad för danska brandchefsforeningen bl. a.:

»Polismästaren, till hvilken jag inberättade saken, fann fallet tvifvelaktigt och har förhört sig i städerna Odense, Aalborg, Aarhus, Fredriksberg och Köpenhamn.

Aalborg svarade: Man har vid barnföreställningar tillåtit, att alla sittplatser besattes efter förhållandet 3 barn på 2 sittplatser, hvaremot man icke har tillåtit, att barn hafva ståplatser.

Aarhus. En person, stor eller liten, till hvar plats. En plats är en plats, antingen den är besatt af ett barn eller en vuxen.

Fredriksberg: När det endast säljes det antal biljetter, som svarar mot platsernas antal, må det vara utan betydelse, om hvarje plats upptages af en vuxen eller 2 barn.

Köpenhamn: Det tillåtes ingenstans i Köpenhamn, att 2 barn räknas lika med en vuxen.»

## Ny Kungl. Förordning.

Såsom på sin tid i denna tidskrift omtalades, utfärdade K. Maj:t den 31 december 1915 en förordning angående användande af militär personal till upprätthållande af allmän ordning samt för eldsläckning och andra dylika ändamål.

Såsom ett supplement till denna Kungl. Förordning har under 1916 utfärdats en Kungl. Kungörelse angående hvad militär personal i vissa fall har att iakttaga vid upprätthållande af allmän ordning m. m. Denna K. K. utfärdades den 9 maj 1916 samt trädde i kraft den 27 maj 1916

I § 1 af denna K. K. stadgas:

Förmärker post (skiltvakt) eller vakt, patrull eller annan för bevakning särskildt utställd eller utsänd af delning af krigsmakten — — — —, att eldfara — — — — är å färde, skall underrättelse — — — — ofördröjligen lämnas civil polismyndighet och, då fråga är om eldfara, äfven brandkår.

Denna K. K. återfinnes i Svensk Författnings Samling 1916 N:o 149 sid. 374.



## Brandsyn och Besiktningsspraxis.

### L. II.

Brandsyn förrättades den 20 maj 1915 inom den S. tillhöriga fastigheten.

Därvid befanns, att byggnadssätt och inredning vore af den art och beskaffenhet, att de, i händelse af brand, kunde medföra större fara för spillande af människolif.

Med anledning häraf föreslogo synemännen Ö. S. E. att påbjuda vissa af behofvet påkallade försiktighetsåtgärder.

Ö. S. E. föreskref, att dörröppningen mellan egendomens källare och den innanför densamma belägna, i huset inrättade lysoljeaffären befintliga vedkällaren skulle igenmuras. Denna åtgärd skulle vara vidtagen till den 1 september 1915 och därefter vidmakthållas.

K. Maj:t: Ej ändring.

Sedetmera sökte S. befrielse från detta föreläggande.

Reg.-R:ns fleste ledamöter hemställde, att ansökningsingen icke måtte föranleda någon K. Maj:ts åtgärd.

Vid föredragning i statsrådet den 19 maj 1916 beslöt K. Maj:t att medgifva, att S. finge i dörröppningen insätta järnram med däri passande järndörr, försedd med lås och kraftigt verkande dörrstängare, under förbehåll därjämte, att i vedhandeln

dels uppsattes en järnstege till fönstret mot gården, dels anordnades en vattenkastare.

K. Maj:ts Utslag den 28 september 1915 och den 19 maj 1916.

(Reg.-R:ns Årsbok 1915, Not. C. 134 och 1916 Not. C. 35.)

# Nyanskaffning vid Stockholms Brandkår under år 1916.

3 automobilmotorsprutor (2 med 1500 och 1 med 1000 m. l. versagpump.)

1 automobilstege.

1 slang- och redskapsautomobil med belysningsanordningar.

2 lätta och snabbgående automobilmotorsprutor med 600 m. l. versagpump.

1 olycksfalls- och djurtransportautomobil.

2 sjuktransportautomobiler.



## Anmärkningsvärda eldsvådor.

### Stockholm.

Fredagen den 1 december kl. 4 t. 50 m. e. m. telefonerades att eld utbrutit i *Svingården »Blåsut»*, som är belägen i närheten af Enskede samhälle men utanför stadens gräns i Nacka socken samt på c:a 3 km. afstånd från Katarina brandstation, som omedelbart uttryckte.

Den stora byggnaden som i plan hade formen af ett K med undantag af den nedra snedstapeln hade å hela vinden upplag af halm samt saknade alldeles brandsäkra afskärningar. Vid brandkårens framkomst stod den del som å ovannämnda figur kan betecknas med öfre snedstapeln i full brand och hade redan 170 st. af den till 1.100 svin uppgående djurbesättningen omkommit af eld och rök, hvarjämte ett stort antal spädkgrisar måste nedslaktas.

Förstärkning från hufvudstationen rekvirerades, hvarvid uttrycktes med manskapsautomobil, automobilmotorspruta, samt slang och redskapsautomobil. En automobilmotorspruta placerades vid en närbelägen vattensamling samt tvenne vid närmaste brandposter c:a 700 m. från eldstället.

Elden begränsades med 5 slangledningar från automobilmotorsprutorna till den del af anläggningen som vid brandkårens ankomst stod i brand. Den elektriska belysningsmaterielen på slang- och redskapsautomobilen kom nu för första gången till användning. Strålkastaren samt tvenne bågampor höllos tända under 3 1/2 timme. Kl. 11 t. 55 m. e. m. inrycktes till brandstationen.

Fredagen den 23 december omkring kl. 7 t. 15 m. f. m. utbröt eld inom *Svenska Aktiebolaget Gasaccumulator*s stora fabrikskomplex vid Skärsåtra å Lidingön.

I den s. k. gasstationen hade arbetet för dagen tagit sin början, då med en häftig knall plötsligt en kraftig eldstråle af hittills outredd anledning sköt fram vid manometern å en gasklocka. Elden spred sig så hastigt att innevarande arbetare med knapp nöd hunno sätta sig i säkerhet, förrän hela lokalen var ett enda

eldhaf. En man erhöll diverse brännskador och måste föras till sjukhus.

Omedelbart allarmerades såväl fabriken egen som Lidingö brandkårer, hvarjämte hjälp begärdes hos Stockholms brandkår som uttryckte med sjöångsprutan »Phoenix» samt en manskapsautomobil med sammanlagt 25 man jämte befäl.

Vid framkomsten stod hela gasstationen i full brand, hvarjämte elden spridt sig till nordvästra delen af det med densamma sammanbyggda sandblästerhuset. Släckningsarbetet försvårades i hög grad på grund af ständigt förekommande explosioner af i eldhärden befintliga laddade accumulatorer, men elden begränsades dock till hvad som vid brandkårens ankomst redan var antändt. Sammanlagdt voro i arbete 9 slangledningar, hvaraf 4 från »Phoenix», 2 från en 1.000 ml. Henrikssons motorspruta tillhörande fabriken samt 3 från inom området befintliga brandposter. Ehuru den brinnande byggnaden var belägen c:a 50 m. från det största fabrikskomplexet nedföll på grund af rådande vindförhållanden bränder genom glaslanterniner å plåtslageriverkstaden m. fl. byggnader samt antändes t. o. m. en trossbotten i en ekonomibyggnad under uppförande c:a 300 m. från eldhärden.

Brinnande gas utströmmade här och hvar inom aflägsna fabrikslokaler genom underjordiska rörledningar.

Kl. 10 t. f. m. var elden begränsad och kl. 11 t. 45 m. f. m. afgick »Phoenix» från brandplatsen.

Eftersläckningen pågick under hela dagen.

Ungefär ett år hade just förflutit sedan Gasaccumulator hemsöktes af eldsvåda, som dock förorsakade större material skada. En ny gasstation stod vid brandtillfället redan under uppförande.

Torsdagen den 28 december omkring kl. 2 t. 30 m. f. m. utbröt eld inom *Liljeholmens Kabelfabrik* belägen invid sjön Trekanten Brännkyrka.

Den i närheten belägna nya Liljeholmens brandstation samt Katarina brandstation uttryckte omedelbart till eldstället. Vid dessa stationers framkomst rekvirerades förstärkning från hufvudstationen, hvarifrån uttrycktes med manskapsautomobil och automobilmotorspruta.

Fabriksbyggnaden som var uppförd i två våningar och af sten innehöll å nedra botten impregneringsverkstad, ångpanne- och maskinrum m. m., i andra våningen en s. k. öferspolningshall med dyrbara spolmaskiner samt å vinden en stor myckenhet s. k. glansgarn. Elden som börjat i andra våningen och troligen uppkommit genom felaktighet å en skorstensstock, hade så hastigt spridt sig såväl uppåt som nedåt genom en öppen hela byggnaden genomlöpande hisstrumma att byggnadens norra del vid brandkårens framkomst stod i full brand.

Tvenne automobilmotorsprutor uppställdes vid brandposter belägna omkring 300 meter från eldstället. Med 6 slangledningar begränsades elden till den



## *Ludwigsbergs Revolverpump*

besitter de för en eldsläckningspump  
särskildt fördelaktiga egenskaperna att  
vara själsugande och att arbeta full-  
komligt jämnt, utan skakningar i slang-  
ledningarne. Sugförmåga 7—9 meter.  
Inga ventiler med tillhörande pack-  
ningar, fjedrar o. d.

Öfverlägsen, driftsäker konstruktion.

**LUDWIGSBERGS  
VERKSTADS A.B. STOCKHOLM**

# Bensin

Iagras  
**brandsäkert**  
och  
**explosionssäkert**

om Martini och Hünekes anläggningar användas. Inga förhöjda brandförsäkringspremier, då detta system användes. Infordra vår offert.

AKTIEBOLAGET INGENJÖRSFIRMA

**FRITZ EGNELL**

STOCKHOLM.

RIKSTEL.  
LOMMA 17

**ETERNITBOLAGET**  
LOMMA  
TILLVERKAR  
TAKSKIFFERN

**ETERNIT**

VÄGGBEKLÄDNADSÄMNE  
MATERIAL FÖR ELEKTRISKA  
OCH KEMISKA  
ÄNDAMÅL  
KRÄVER INTET UNDERHÅLL

SVENSKT  
FABRIKAT

TAKSKIFFERN OCH VÄGGBEKLÄDNADSÄMNET

**ETERNIT**

användes i stor utsträckning till STATENS, KOMMUNALA och PRIVATA BYGGNADS-  
FÖRETAG samt för ELEKTRISKA ÄNDAMÅL.

SVENSKT FABRIKAT AF CEMENT OCH ASBEST.

**ETERNITTAKEN**

äro eldsäkra, isolerande, lätta, starka, stormsäkra, vattentäta och okänsliga för temperatur-  
växlingar.

SKANDINAVISKA ETERNIT AKTIEBOLAGET, LOMMA, RIKS. 17

Återförsäljare för mellersta och norra Sverige:

A.-B. KARTA & OAXENS KALKBRUK, STOCKHOLM, RIKSTELEFON 795.

**BILLMANS**  
**Fabriks- & Handels-Aktiebolag**

Regeringsgatan 88. STOCKHOLM.

Telegrafadress :  
»BILLMANS R. T. 4811»

ALLM. TEL. 4480.  
RIKS TEL. 4811.

**Brandredskap**

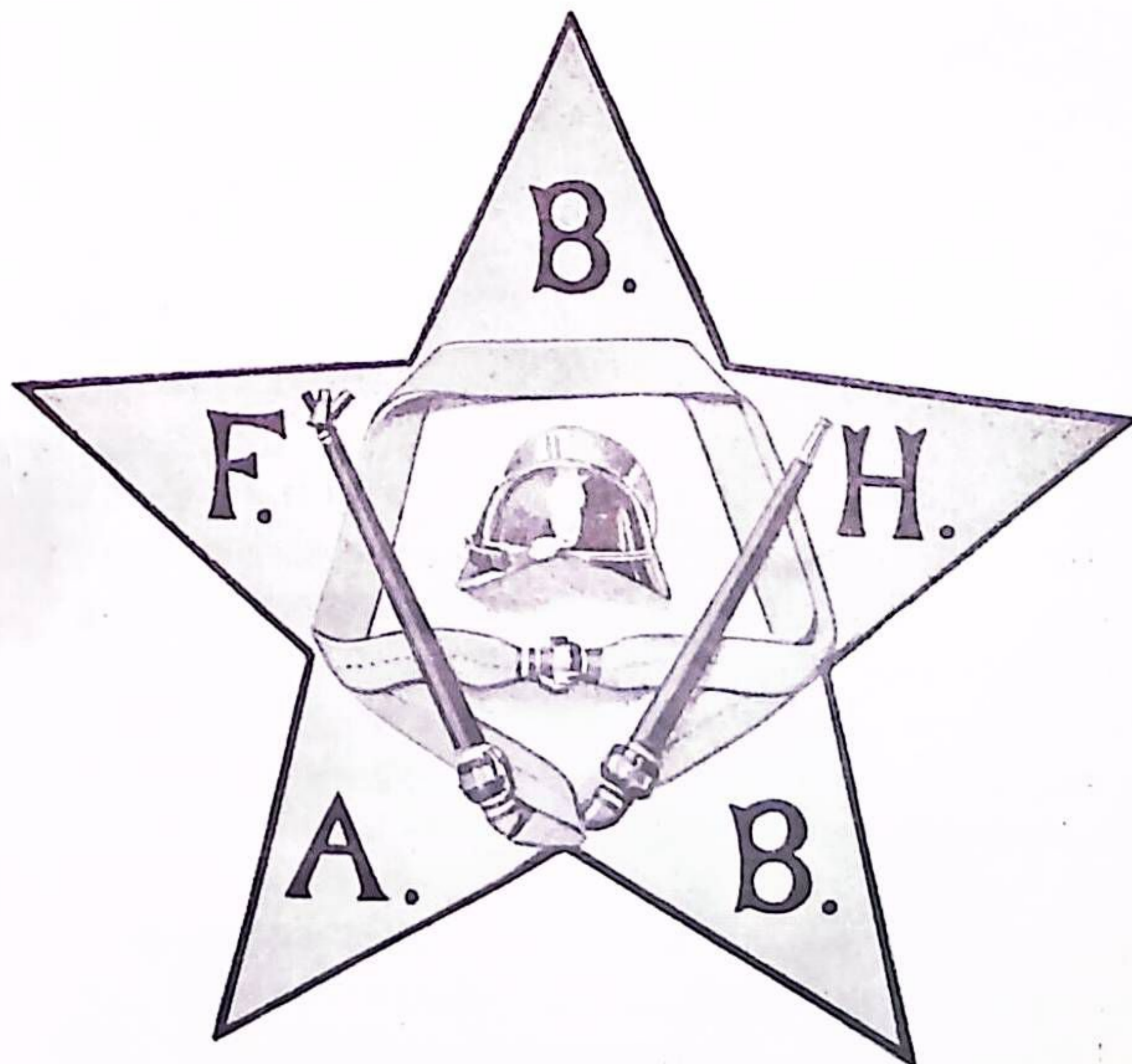
af alla slag.

Uppgör förslag till utrustningar

Lämnar kostnadsförslag

Katalog på begäran

Erhållit 2 guld- och 20 silfvermedaljer.



del af byggnaden som redan stod i brand hvilken till större delen med dess dyrbara innehåll förstördes.

Kl. 11 t. 45 m. f. m. inryckte eftersläckningsafdelningarna till resp. brandstationer.

Under släckningsarbetet rådde nordlig vind och — 14° C.

För att erbjuda möjlighet för spårvägstrafiken att passera trots de öfver spåren framdragna slangledningarna upphängdes dessa dels öfver från spårvägsbolaget rekvirerade reparationsvagnar å ena sidan och dels öfver å andra sidan mot ledningsstolpar resta stegar.

Slangledningarna upphängdes under kraftledningarna hvarefter vagnarne endast genom att neddraga gaffeln obehindradt kunde passera platsen.

Torsdagen den 11 januari kl. 10 t. 25 m. e. m. meddelades på sjöängsprutan »Phoenix» att eld utbrutit ombord på den i närheten förtöjda ångaren »Konung Oscar». Vid Johannes brandstations framkomst be-

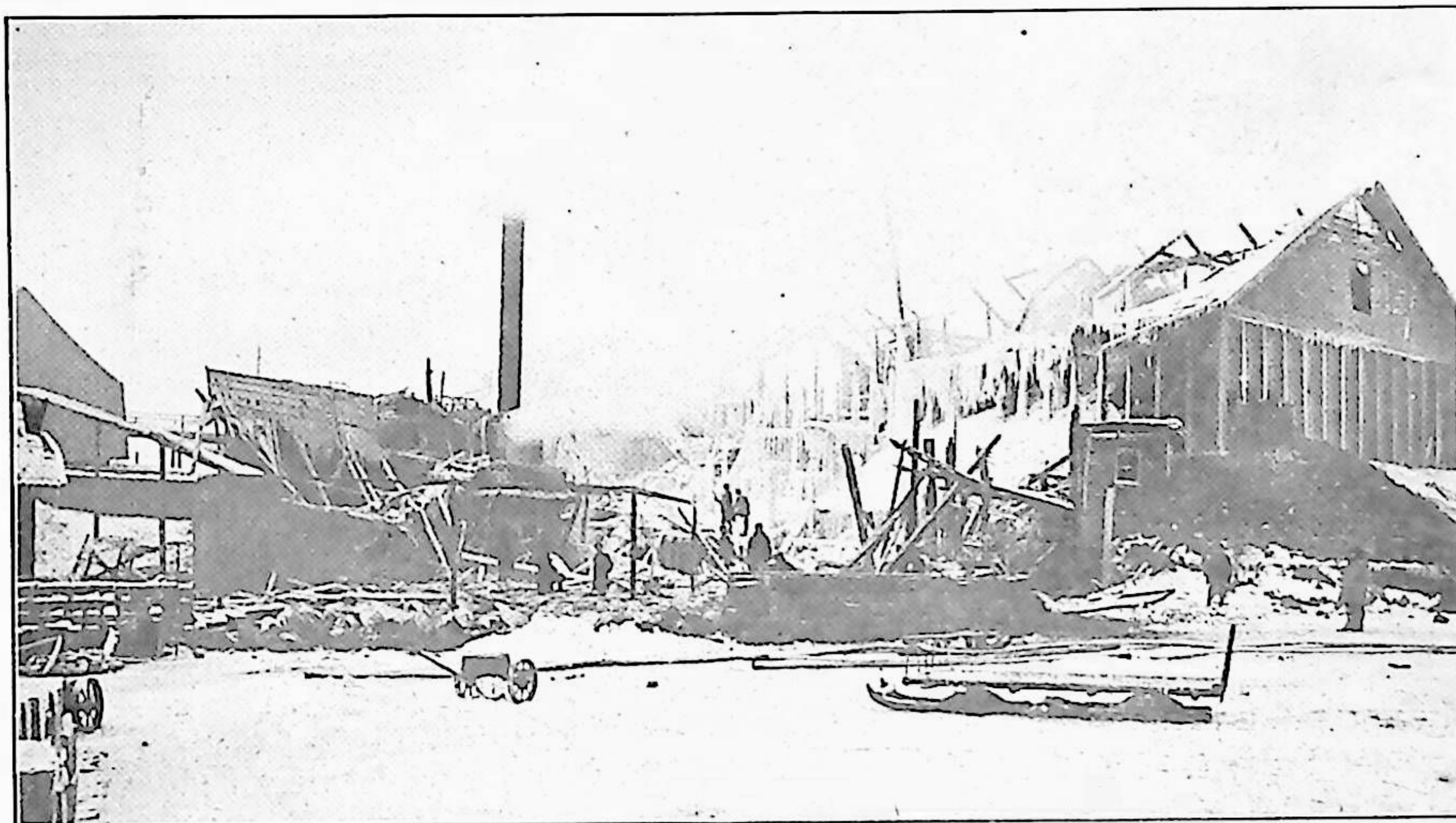
no sig 15 personer, hvilka dock i sista stund kunde nedföras genom trappan.

Med tre slangledningar från brandposter, uppdragna dels å stegar, dels genom trappan, begränsades elden till den brinnande lägenheten och var fullt släckt kl. 11 t. 12 m. e. m.

På grund af hettan söndersprungo ett flertal större fönsterrutor och skyltar å andra sidan den smala gatan. Anledningen till elden torde vara en exploderande solidkamin.

## Falun.

Den 21 Januari utbröt strax före kl. 12 m. d. e. d i Stora Kopparbergs Bergslags A.-B.'s kopparhytta. Inom några minuter var hela hyttan öfvertänd och kort därpå äfven ett intilliggande maskinhus samt en större material- och kolbod. Alla tre byggnaderna voro uppförda af trä. Vid brandkårens ankomst konstaterades



fanns elden ha gripit omkring sig till hela styrbordssidan midskepps å mellandäcket på ångaren, som låg i vinterkvarter invid Nationalmuseum. Tvenne slangledningar från brandposter utlades och elden begränsades inom en timme. Under släckningsarbetet påträffades en innebränd besättningskarl, hvilken troligen själf förorsakat eldens uppkomst när i hans närhet påträffades en omkullslagen fotogenkamin.

Förstört af elden blef all träinredning å mellandäck samt delvis salongen å öfre däck.

Torsdagen den 1 februari kl. 9 t. 26 m. e. m. anmäldes per telefon eld inom egendomen Vesterlånggatan 36. Omedelbart därefter inkommo larmsignaler från tvenne i närheten befintliga brandskåp.

Vid brandkårens framkomst till egendomen ifråga — ett 4-vånings stenhus med endast en trappuppgång — befanns att eld utbrutit i en lägenhet 1 tr. upp inrymmande damskrädderi och en redaktionslokal samt att lågorna slog ut genom fem fönster i våningen.

I de ofvanför eldhärden belägna våningarna befun-

genast, att det var omöjligt att rädda hyttan, hvarför man koncentrerade sig på att söka rädda det stora kolupplaget till ett värde af c:a 90.000 kr. samt en blåsmaskin, visserligen ej så dyrbar, men oersättlig f. n. Detta lyckades också i hufvudsak. Efter en timmes arbete kunde brandkåren anse sig vara herre öfver elden. Af de trenne byggnaderna var då hyttan helt lagd i aska, medan af de båda andra återstodo några rester af väggarna. Ett par närliggande byggnader skyddades från elden medelst brandsegel. I en af dessa byggnader inrymdes ett upplag, som värderas till 1.600.000 kr.

Eftersläckning pågick med brandkårens personal till följande dag kl. 9 f. m. Vid släckningsarbetet användes 4 slangledningar från brandposter och 2 från ångspruta, samt under eftersläckningen 2 ledningar från brandpost.

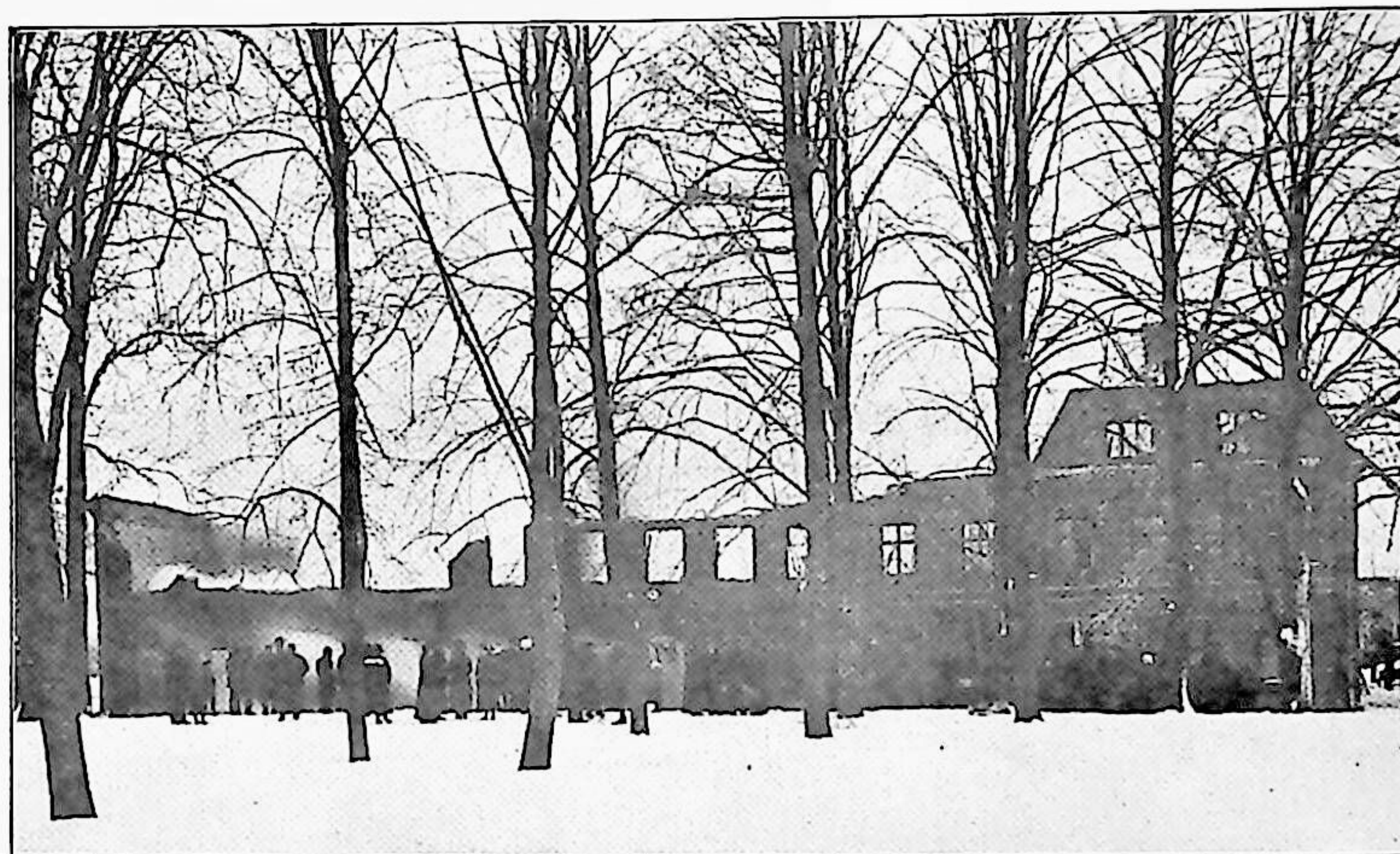
Brandkåren, som enligt samstämmiga yttranden i ortsprässen, utförde en mycket vacker släckning, hade ett mycket hårdt arbete, då under dagen rådde en tem-

peratur af  $-25^{\circ}$  C., och på natten under eftersläckningen ända till  $-32^{\circ}$ . Manskapets kläder blefvo alldeles nedisade. Med den använda ångsprutan uppstod svårigheter därigenom att ventilerna i den stränga kölden oafbrutet höllo på att tillfrysa. Att man hade stora besvärligheter vid intagandet af de utlagda ledningarne säger sig själf.

Af manskapet fick en man fötterna förfrusna, dock

ej värre, än att han nu är på bättringsvägen, samt en man händerna brända. Efter hvad som synes utredt, har elden uppstått genom het slagg, som antändt en yttervägg. Försäkringssumman för de af elden härjade byggnaderna m. m. uppgick till 100.000 kr. och torde skadorna belöpa sig till ungefär halfva detta belopp. Vår ill. härtill ger en god bild af eldsvådans omfattning.

## Åmål



Branden i A. B. A. G. Råhlins orgel- och pianofabrik.

Onsdagen den 31 jan. omkring kl. 5:25 på morgonen observerade den i stadens norra del patrullerande nattpolisen rök uppstiga öfver taket till den vid hamnparken belägna Rålinska orgelfabriken i Åmål. Han skyndade dit och fann eld utbruten i alla våningarne i byggnadskomplexets mittparti. Kl. 5:32 gaf han alarm från ett närbeläget brandskåp och några minuter senare anlände stadens »halffasta brandkår» med en redskaps- och en brandpostkärra. Brandchefen, som var förste man på platsen, gaf genast order om ångsprutans utryckning, och var denna kort därefter på platsen.

Elden, som befanns våldsamt rasa i två över varandra belägna snickerisalar, fyllda med torrt virke samt väl ett 100-tal under arbete varande instrument, samt vindsvåningen, vilka samtliga voro förenade genom en materialhiss, angreps från byggnadens båda sidor medelst 5 slangledningar från 3 brandposter samt 2 slangledningar från ångsprutan. Alla ansträngningar, att inskränka elden till de antända snickerisalarne voro dock förgäfves, beroende på, att vindsvåningen öfver hela byggnaden var ett sammanhängande helt, endast afdelad medelst träväggar i olika verkstadslokaler, fyllda med idel brännbara ämnen. Över vindsvåningen spred sig elden snabbt till två salar, inrymmande träarbetsningsmaskiner och bearbetat virke samt till polér- och lackerareverkstäderna, där stora lager af sprit, oljor och fernissor gafvo lågorna ökad näring.

Släckningsarbetet inriktades då på att skydda de i husets norra del inrymda kontors-, pianosammansättnings- och utställningslokalerna, samt de i en utbyggnad åt söder belägna ångmaskins- samt torkrummen, de senare fyllda med extra kvantiteter virke. Detta lyckades ehuru lokalerna gifvetvis blefvo rätt svårt ramponerade af vatten. Likaså skyddades de å gårdspanen blott ett par meter från den brinnande nybyggnaden belägna stora virkesupplagen. Redan vid 7-tiden rasade den åt gatan belägna 3:e våningens frontespis och ett par timmar senare raserade släckningsmanskaper motsvarande, åt gårdssidan belägna, för att förebygga att den skulle rasa och vålla skador till liv och lem. Vid 10-tiden på f. m. kunde elden anses begränsad men släckningsarbetet pågick med full styrka till kl. 3 e. m. då hälften af brandmanskaper hemförlofvades. Ångsprutan var i gång till kl. 7 e. m. därefter 3 brandpostslangor till kl. 8.30 då hela kåren åter allarmerades på grund av, att elden häftigt blossade upp i de sågspånsfyllda trossbottnarne i lackerareverkstadens torkrum. Härvid användes ytterligare en slangledning. Kl. 10 på kvällen minskades antalet till 2, hvilka voro i oafbruten tjänst till kl. 9 på torsdagsmorgonen för att dämpa de alltfort uppflammande lågorna i arbetssalarna.

Släckningsmanskaper hade ett synnerligen hårdt och påfrestande arbete. Kylan var rätt bister så slangor o. d. blefvo svårhandterliga hvarjämte de genom-

# B O K N Y H E T !

På föranstaltande af Sveriges Skorstensfejaremästares Riksförbund  
har utkommit:

## Prejudikat rörande sotningsväsendet i Sverige.

Arbetet innehåller samtliga sotningsväsendet berörande K. Maj:ts  
Utslag och Resolutioner såväl i Högsta Domstolen och Regerings-  
rätten som i Civildepartementet. *Priset är 10 Kronor.*  
Rekvision verkställs hos SVERIGES SKORSTENSFEJAREMÄS-  
TARES RIKSFÖRBUND, adress Brunkebergstorg 15, Stockholm.  
Upplagan är begränsad.                      Insänd rekvisition.

## Värdering af brandskador å byggnader

utföres af *Ingenjör A. Rignér,*  
expert å dylika skadors bedömande

De flesta under senare år förekommande brandskador i Stock-  
holm med omnejd ha för såväl försäkringsgifvares som försäkrings-  
tagares räkning värderats.

Väl förtrogen med brand- & försäkringsväsende. Referenser  
från byggnads- & brandtekniker samt försäkringsmän, jämte för-  
teckning å värderingar sändes på begäran.

*Kontor: Stockholm, Döbelnsgatan 55.*

Tel. Riks. 9076. Stockholmst. 11658, bostad ankn.

# Uniformer för brandmän och s. k. larmrockar.

**Prima varor och billiga priser.**

Leverantör till Göteborgs Brandkår.

Akt. Bol. Otto Berlin,  
GÖTEBORG.

*Annonsera i*

*"Tidskrift för*

*BRANDVÄSENDET"*

## *Brandkårslitteratur*

*från Svenska Brandchefsföreningens Förlag.*

Årsprotokollet 1910 — innehåller bl. a. Är brandstadgan för rikets städer i behof af omarbetning och i hvilka hänseenden? Om brandsyner. Belysningsmateriel för brandkärer. Om brandtelegrafer. Slangars behandling. Teatrar ur brandteknisk synpunkt.

D:o 1911 — Bensin och dess förvaring. Tryckförluster och dessas beräkning i slangar. Brandprof af olika slags yttertak.

D:o 1912 — Brandkärernas uniforms- och titelfrågor. Brandskydd i fabriker och eldfarliga inrättningar.

D:o 1913 — Lifräddningsanordningar för sjukhus, hospital och fängelser. Studier af Norrländska sågverks- och trävaruindustrier. Om ljusgårdar, gårdsutrymme och portgångar. Brandsäkra dörrar.

D:o 1914 — Automobilfordon för brandväsendet. Eldsläckningsväsendet å Baltiska utställningen. Föreskrifter för ambulerande biografteater. Lux's automatiska kolsyresläckningsanordningar. Brandtekniska studier i Köpenhamn. Lidingö köpings brandkår.

Årsprotokollet 1915 — Ludwigsbergs Penta Revolverspruta. Ang. falsk alarmering. Själfantändningsexperiment. Ansvarsförsäkring för brandkärer.

D:o 1916 — Om Bergenbranden. Svensk brandteknisk terminologi. Skyddsanordningar i hotell. Släckningshjälp till grannsamhällen. Pris pr årsprotokoll 1 kr. för föreningsmedlem, 2 kr. för öfriga.

Om bensin och dess förvaring af Civilingenjör Karl Thorngren pris 1:—

Om vattenledningstryck och eldsläckning af Professor J. Gustaf Richert..... » 1:50

Lifräddnings- och skyddsanordningar i sjukhus, sinnessjukanstalter och fängelser af Brandchefen R. Stridbeck .... » 1:—

Om brandsäkra byggnader af Professor Carl Forssell ..... » 1:—

Räddning af djur ur brinnande eller af elden hotade byggnader af: ——— f. pris pr st. 15 öre; vid rekvisition af minst 100 ex. 12 öre och 200 ex. 10 öre pr st.

Om själfantändning af Brandchefen W. Bergqvist ..... » 1:—

Riktlinjer för brandsyner och besiktningförrättningar. Grundade på prejudikat. Obs! Nyutkommen. Nödvändig för brandsynerförrättare ..... » 3:50

*Rekvisitioner göras hos Svenska Brandchefsföreningen, Kalmar.*

**Studier gifva intresse för yrket och fackkunskap!**



blöta kläderna och skodonen isades. Blott en man blef lindrigare skadad, vid ett fall på f. m. från en isbelupen stege.

\*

Den brunna byggnaden var uppförd år 1900 samt senare åtskilligt tillbyggd.

Den var ursprungligen i 2 våningar med frontespisrum men under de senare åren hade hela vindsutrymmet därjämte apterats till verkstadslokaler för fabriktionen. Endast ytterväggarna, samt skiljemurarna till den afdelning som inrymde kontors- o. a. lokaler, samt till ångpannerum och torkinrättning, voro af sten. Annars var allt inrede, golf, tak, trappor och bärpelare af trä samt trossbottnarna fyllda med sågspån. Byggnaden och fasta maskiner voro försäkrade i Städernas Allm. Brandstodsbolag för 77.000 kr., lager och inventarier i Nordiska Brandförsäkringsaktieselskab i Köpenhamn för 79.000 kr.

Fabriken, som sysselsätter ett 80-tal arbetare, låg inne med betydande beställningar. Driften är f. n. helt nedlagd.

Angående eldens uppkomst så har vid hållen polisundersökning som ock vid Magistratsförhör framgått, att denna måste hänföras till, att ett lager i det i vindsvåningen inmonterade hissmaskineriet gått varmt. Härvid har lager af olja, damm o. d. antändts och under nattens lopp gripit omkring sig, dels i vindsvåningen och dels genom hisstrumman i de under belägna snickerisalarne, där massor af brännbara ämnen funnos. —

Ingen nattvakt fanns anställd.



## Brandskadorna i Sverige 1916.

Sedan nu för år 1916 i det närmaste fullständiga uppgifter ingått från de brandförsäkringsanstalter, som under de senaste åren plägat månatligen till oss insända uppgifter öfver reglerade brandskador å direkta svenska försäkringar, återgifva vi nedan en tabell öfver dessa brandskador, jämförda med de två näst föregående årens.

Tabblån omfattar samtliga svenska aktiebolag, de flesta utländska bolag, de större ömsesidiga brandförsäkringsbolagen utom två st. samt 13 af 23 st. länsbolag. Beklagligtvis hafva af de utländska bolagen, trots påminnelser, ett underlåtit att lämna uppgifter för år 1916 och 2 st. upphört därmed under året, hvar för den för de utländska bolagen angifna summan och således äfven slutsumman för år 1916 icke är fullt adekvat med motsvarande siffror för år 1915.

Af skadebeloppet under året 10.563.831:33 kr., alltså 1.313.951:26 kr. mindre än år 1915, faller på:

Reglerade brandskador å direkta svenska försäkringar. (Enligt uppgifter från de in- och utländska aktiebolagen, flertalet större ömsesidiga brandförsäkringsanstalter samt en del länsbolag.)

Månad	År 1914 Kr.	År 1915 Kr.	År 1916 Kr.	Ökning (+) eller minskning (—) år 1916 från nästföreg. år
Januari ..	408.388:76	392.094:46	568.524:14	+ 176.429:68
Februari	303.727:05	658.610:04	325.767:96	— 332.842:08
Mars ....	747.928:70	887.954:65	1.444.266:27	+ 556.311:62
April ....	1.050.545:85	548.882:53	574.643:05	+ 25.760:52
Maj ....	1.098.910:55	786.970:71	834.178:27	+ 47.207:56
Juni ....	913.766:19	1.790.135:58	701.343:59	— 1.088.791:99
Juli ....	1.041.134:02	1.331.962:20	828.991:25	— 502.970:95
Augusti ..	1.448.613:10	621.368:62	977.441:58	+ 356.072:96
September	1.279.137:06	751.545:14	1.512.320:05	+ 760.774:91
Oktober ..	784.787:78	951.880:65	767.425:69	— 184.454:96
November	762.701:34	538.827:23	849.514:85	+ 310.687:62
December	646.151:22	2.617.550:78	1.179.415:63	— 1.438.136:15
	10.486.137:14	11.877.782:59	10.563.831:33	— 1.313.951:26

De svenska aktiebolagen .....	Kr.	7.472.553:25
» utländska bolagen .....	»	1.055.845:88
» större ömsesidiga bolagen ..	»	1.325.646:71
Länsbolagen .....	»	709.785:49
	Kr.	10.563.831:33

eller i procent å

De svenska aktiebolagen .....	70,7 %
» utländska bolagen .....	10 %
» större ömsesidiga bolagen .....	12,5 %
Länsbolagen .....	6,8 %

Dessa procentsiffror jämförda med de båda näst föregående årens ställa sig sålunda:

	1914	1915	1916
de svenska aktiebolagen ..	56,3 %	64,4 %	70,7 %
de utländska bolagen ....	7,5 %	9,5 %	10, %
de större ömsesidiga .....	22,5 %	17,7 %	12,5 %
Länsbolagen .....	13,7 %	8,4 %	6,8 %

(Gjallarhornet)



## Frågor och Svar.

- Frågor.
1. a. Kan ägare af tomt, som är bebyggd och som bebyggt, innan den för köpingen gällande byggnadsordning antogs, åläggas uppföra brandmur mot grannens tomt?
  1. b. Hvem är i så fall skyldig att bestrida kostnaderna?
  2. Vid besiktning å tvenne tomter, som, efter det byggnadsordning för köpingen antogs, införlivats med köpingens planlagda område, utröntes, att brandmur saknades mellan dessa tvenne tomter, som båda voro bebyggda af trä, den ena med ett större samlingshus och den andra med bostadsbyggnader, skiljande

sig från hvarandra medelst 1 1/2 meters brandgata.

- a. Huru skall förfaras vid dylikt fall för hindrande af elds spridande i händelse af eldfara?
  - b. Kan någon af ägarna åläggas uppföra brandmur?
- 3 Skall ny brandordning för rikets städer utkomma?

Brandchefen i A.

Svar.

ad. 1. a. och 2. b. Redaktionen utgår från antagandet, att frågorna 1 och 2, på grund af framställarens egenkap af brandchef i samhället, äro framkomna på grund af iakttagelser, gjorda vid brandsyn (ordinarie eller extra).

Till frågornas besvarande torde följande utredning tjäna:

A. sockens kommunalnämnd ingaf, på uppdrag af A. sockens kommunalstämma och A. municipalstämma, enligt beslut den 27 December 1905, till K. Maj:t ansökan om köpingsrättigheter för A. socken i dess helhet.

I det K. Maj:t fann godt bifalla den gjorda framställningen, förklarade K. Maj:t, att stadsstadgarna, alltså äfven brandstadgan och byggnadsstadgan, skulle tills vidare tillämpas *endast* inom området för A. municipalsamhälle, men ej inom den öfriga socknen. (Se K. Brevet den 3 November 1906, Civ.-Dep:ts Registratur N:o 2, i Civ.-Dep:ts arkiv, samt Svensk Författnings-Samling 1906, Bih. N:o 58).

Ehuru sålunda köpingens område skulle utgöras af hela A. socken, har Konungen alltså, i kraft af sin dispensrätt (se Thulin: Om Konungens ekonomiska lagstiftning sid. 220), medgifvit, att brandstadga och byggnadsstadga finge gälla allenast inom det förutvarande A. municipalsamhälle, men ej inom den öfriga socknen. (Jämför Malmgren: Stadsbildningen, sid. 51, anm. 1. Se ock Sveriges Skorstensfejaremästares riksförbund: Prejudikat rörande sotningsväsendet i Sverige sid. 16—17.)

Nu saknas i de framställda frågorna uppgift om, bland annat, huruvida de omskrifna byggnaderna ligga inom förutvarande A. municipalsamhälle eller ej.

Ligga de icke inom förutvarande A. municipalsamhälle, så äga ju hvarken brandstadga eller byggnadsstadga tillämpning på byggnaderna i fråga, hvaraf åter följer, att brandsyn icke kan med laga verkan å dem förrättas och samhällets byggnadsnämnd ej har befogenhet att göra ägare förelägganden af hvad art och slag de vara må.

Vi förutsätta emellertid, att byggnaderna ligga å det förutvarande A. municipalsamhälles *planlagda* område. (Ty för annat än *planlagt* område gälla icke brandstadga och byggnadsstadga. Se T. f. B. 1916 sid. 114 ff. och 130 ff. med därstädes anförda prejudikat.)

Vid brandsyn eller besiktning har brandsynenämnden eller besiktningsnämnden gjort de iakttagelser, som omförmälas i frågorna, och brandchefen önskar nu veta: Kunna ägarna åläggas uppföra brandmur?

Härtill svaras, alltjämt under iakttagande af de ofvan angifna förutsättningarne:

Brandsynenämnden kan *icke* gifva ägarna dylikt föreläggande. Ty vid brandsyn må ej föreskrifvas sådant, som det ligger inom annan myndighets område att besluta. (Se Svenska Brandchefs-Föreningens Protokoll 1910 sid. 19, jämförd med T. f. B. 1910 sid. 50).

Där sådant skett, har brandsynenämndens beslut blifvit upphäfdt. (Se K. Maj:ts Utslag den 27 Oktober 1908, N. J. A. Ref. N:o 218). (Jämför Svenska Brandchefs-Föreningen: Riktlinjer för Brandsyne- och Besiktningsförrättningar med stöd af prejudikat sid. 18.)

Befogenheten att ålägga ägarna att uppföra brandmur tillkommer byggnadsnämnden och brandsynenämnden kan endast anses äga befogenhet att om sina vid brandsyn gjorda iakttagelser göra anmälan till byggnadsnämnden. (Se Riktlinjer sid. 19).

Men i detta fall tyckes en anmälan från brandsynenämnden till byggnadsnämnden endast resultera i, att byggnadsnämnden förklarar sig icke kunna något åtgöra i saken, enär de i ärendet i fråga komma fastigheterna äro att hänföra till sådana i byggnadsordningen afsedda lägenheter, som, ehuru icke öfverensstämmande med föreskrifterna i för köpingen *numera* gällande byggnadsordning, dock böra få bibehållas.

Fattar byggnadsnämnden beslut om föreläggande i riktning, som synes vilja framgå af frågorna, torde beslutet, om det öfverklagas, blifva upphäfdt. (Jämför K. Maj:ts Resolution den 7 December 1877, Civ.-Dep:ts Reg. N:o 24, Riktlinjer sid. 99—100; K. Maj:ts Resolution den 18 Augusti 1893, Civ.-Dep:ts Reg. N:o 12, Riktlinjer sid. 63—64; K. Maj:ts Resolution den 7 December 1894, Civ.-Dep:ts Reg. N:o 15, Riktlinjer sid. 71—72.)

Hvad särskildt beträffar frågan 1. a., så saknas i denna uppgift om sådana förhållanden, som angifvas i byggnadsstadgan § 34 tredje punkten, sådant detta lagrum lyder enligt K. K. den 30 December 1876 och K. K. den 18 April 1884, hvadan, äfven om andra hinder ej mötte för åläggande för ägarne att uppföra brandmur, byggnadsnämnden kanske det oaktadt vore lagligen förhindrad att därom föreskrifva. (Jämför K. Maj:ts Resolution den 7 Oktober 1904, Civ.-Dep:ts Reg. N:o 11, K. Maj:ts Utslag den 16 Mars 1883, N. J. A. not. 214, K. Maj:ts Resolution den 21 November 1879, Civ.-Dep:ts Registratur N:o 10, samtliga införda i Riktlinjer sid. 35 ff.)

ad. 1. b. I vanliga fall torde fråga grannar emellan, om och till hvilken del de böra i kostnad för brandmurs uppförande deltaga, lämpligast så ordnas, att byggnadsnämnden håller besiktning på stället och utlåter sig därom. Åtnöjas ej parterna med byggnadsnämndens utlåtande, äga de saken till domstol i laga

ordning instämman. (Jämför byggnadsordning för Sundsvall § 38 mom. 2.)

Fråga om ersättning i vissa fall vid byggande intill grannes hus eller tomt är ett ämne, som hemfaller under allmän lag, hvadan dylikt stadgande icke må i byggnadsordning inrymmas. (Se K. Maj:ts Resolution den 13 Juli 1877, införd hos Tenow: Handbok i Byggnads- och Ordningssmål sid. 6.)

För afgörande, huru i föreliggande fall, om åläggande att uppföra brandmur öfverhufvudtaget kan utfärdas, förfaras skall med hänsyn till kostnaderna, därom saknas hvarje som hälst hållpunkt i den framställda frågan. Möjligen kan någon upplysning inhämtas i N. J. A. 1880 sid. 118.

*ad. 2. a.* Kan ägare ej åläggas vidtaga byggnadstekniska åtgärder till skydd mot eldfara, kommer uppgiften att förhindra eldens spridning från det ena objektet till det andra att påhvila brandstyrkan, d. v. s. blifva ett taktiskt problem, för hvars lösning man ej utan ingående lokalkänedom kan meddela andra anvisningar än bruket af brandsegel o. d. under själfva släckningsarbetet.

*ad. 3.* Den frågande menar tydligen, om ny brandstadga för rikets städer skall utkomma.

Beträffande denna fråga hänvisa vi till:

*dels* Svenska Brandchefs-Föreningens Protokoll 1910 § 5 det af Brandchefen i Gefle, Major O. von Malmberg hållna föredraget: »Är brandstadgan för rikets städer i behof af omarbetning och i hvilka hänseenden?», sid. 3—11;

*dels* till en i T. f. B. 1915 N:o 1 införd fråga ungefär lika lydande som den föreliggande samt det i T. f. B. 1915 N:o 4 sid. 45 ff. införda svaret;

*dels* till K. Maj:ts uttalanden vid 1913 års riksdag för en revision af brandstadgan, hvilka återfinnas i K. Prop. N:o 185 sid. 165, hvarest framhålles, att väl vore brandstadgan i vissa afseenden föråldrad, men den ägde så nära sammanhang med byggnadsstadgan för rikets städer, att brandväsendets tidsenliga ordnande knappast kunde igångsättas, förr än större klarhet vunnits om de ändringar i byggnadsstadgan, som kunde anses erforderliga. (Se Hagman: Kommunala Uppslagsböcker. II. Brandväsendet sid. 4.);

*dels* ock slutligen till det förhållandet, att Svenska Brandchefs-Föreningens Kommission III på sammanträde i Stockholm den 21 Juni 1915 beslöt att till utredning företaga frågan »Normalförslag till Brandordning» för rikets städer, köpingar, municipalsamhällen och andra därmed, jämlikt brandstadgan § 20, jämförliga samhällen (se Svenska Brandchefs-Föreningens Protokoll 1915 sid. 31) samt att Föreningen på årsmötet i Kalmar beslöt att bifalla Kommissionens förslag.

Arbetet med detta förslag jämte en synnerligen ut-

förlig motivering till detsamma har numera så framskridit, att största delen af förslaget till Föreningens styrelse öfverlämnats.

—f.



## Från eget land.

### Brandväsendet på den skånska landsbygden.

Då K. B. i Malmöhus län på sin tid utsände civildepartementets cirkulär med Kommunala Centralbyråns mönsterbrandordning för rikets landskommuner, framhöll K. B. för kommunalnämnderna vikten och betydelsen af, att kommunerna ordnade deras brandväsen med tillämpning af § 74 i K. F. om kommunalstyrelse på landet.

Af länets 240 kommuner hafva numera ett 40-tal svarat K. B., att de funno, att brandväsendets ordnande enligt detta lagrum i allmänhet icke vore erforderligt. Öfriga kommuner hafva ej lämnat något svar.

Med anledning af de sålunda inkomna utlåtandena har K. B. i Malmöhus län i skrifvelse till K. Majt anført, att det inom Malmöhus län icke finnes benägenhet för att ordna brandväsendet på annat sätt än det, som sedan lång tid tillbaka varit vedertaget, d. v. s. i enlighet med de bestämmelser, som vederbörande försäkringsförenings reglemente anvisar.

Tidskrift för Sveriges frivilliga brandkårer, som kommenterar K. B:s skrivelser, anser, att man såsom allmänt omdöme torde kunna påstå, att detta sätt i stort sedt visat sig vara ganska tillfredsställande, på grund af det verksamma arbete, som de på de senare åren talrikt bildade frivilliga brandkårerna hafva presterat.

### Hotellens brandsäkerhet.

Länsstyrelsen i Stockholms län har nu afgifvit yttrande öfver det förslag till brandstadga för hotell och pensionat, som upprättats af tillkallade sakkunniga inom civildepartementet. K. B. hde finner nödvändigt, att förslaget omarbetas så, att särskilda bestämmelser meddelas för större hotell och pensionat och för mindre hotell och pensionat. Anordningen att lämna länsstyrelserna tillfälle att meddela alla dispenser, som erfordras för att stadgan skall kunna tillämpas på mindre hotell, anses mindre lämplig åtminstone inom län där de mindre hotellen och pensionaten äro talrikare än de större.

**Eksjö.** Till Svenska brandchefs-föreningens yttrande hafva stadsfullmäktige i Eksjö hänskjutit af särskild kommitté utarbetadt förslag till ny brandordning.

**Linköping.** Tjugufemårsdagen af Linköpings fasta brandkårs bildande firades på brandstationen med en enkel minnesfest den 1 sistl. januari i närvaro af Stadsfullmäktige, Drätselkammaren, Magistraten m. fl. inbjudna.

Brandchefen lämnade därvid en historik öfver brandväsendets utveckling i Linköping sedan äldsta tider hvarjämte drätselkammarens ordförande till brandmästaren J. Wahlström öfverlämnade Städernas Allmänna Brandstodsbolags belöningsjettong i silfver för nitiskt och plikttroget arbete i brandkåren. Slutligen framförde borgmästaren stadens tack till brandkåren och dess chef för deras framgångsrika bemödanden att skydda staden mot den »röde hanens» framfart.



## Från utlandet.

**Norge.** Regeringen föreslår stortinget att bevilja 5.000 kronor till bestridande af utarbetandet af ny brandlagsstiftning för riket.

**Norge.** I anledning af årsdagen för Bergens- och Molde-eldsvådorna innehåller Norsk Forsikringstidende en öfversikt, icke tidigare offentliggjord, öfver bruttoskadeersättningarna vid dessa katastrofer, slutande på ett belopp af 32.015.888 kronor för Bergen och 1.921.603 kronor för Molde.

Följande svenska bolag tyckas hafva varit intresserade till nedanstående belopp:

	Bergen.	Molde.
Fenix .....	Kr. 192.511	—
Norrland .....	» 221.975	27.878
Skandia .....	» 707.091	10.456
Skåne .....	» 292.554	44.929
Svea .....	» 388.100	49.073

**Filadelfia.** En nyantagen chaufför skulle för första gången köra en af brandkårens automobiler på uttrykning. Plötsligt blef han nervös och tappade fullständigt herraväldet öfver fordonet. Detta för i väg mot

ett plank, hvars vägg splittrades som tändstiekor, och in i ett nybygge, där fordon och folk hamnade i en 30 fot djup utgräfning. Föraren och den bredvid honom sittande brandmannen blefvo ihjälslagna, de andra lyckades hoppa af fordonet, då de märkte, att mannen vid ratten tappat herraväldet öfver detsamma. Fordonet tog märkligt nog endast obetydlig skada.



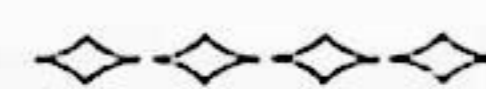
## Personalia.

### Stockholm.

Brandchefen i Stockholm, kapten *A. Svinhuvud* har den 2 Januari d. å. erhållit Försäkringsaktiebolaget Skandias förtjänstmedalj i guld.

**Köpenhamn.** Till vice brandchef efter till Brandchef utnämnde vice Brandchefen Müllertz har Magistraten antagit och förordnat Brandinspektör *A. E. Friis*.

Den nyutnämnde vice brandchefen är född den 5 Februari 1871, aflade polyteknisk kandidatexamen 1893 och anställdes vid Köpenhamns brandväsen 1895.



*På grund af ofta återkommande feladresseringar af till Tidskrift för Brandväsendet insända postförsändelser m. m. få vi härmed rikta uppmärksamheten på detta förhållande.*

*Tidskriftens adress är: Göteborg 7.*

*Redaktionen.*

Pärmar till

Tidskrift för Brandväsendet

kunna rekvireras  
från Redaktionen

Pris Kr. 1: 50 inklusive porto