

TIDSKRIFT FÖR BRANDVÄSENDET

Band 8.

JUNI 1917.

N:r 6.

Prenumerationspris inkl. postarvode:
För helt år Kr. 5:—
Lösnummerpris 50 öre.

REDAKTÖR OCH ANSVARIG UTGIFVARE:
LÖJTNANT E. ENANDER, GÖTEBORG.
REDAKTIONENS ADRESS: GÖTEBORG 7. RIKST. 59.

Minimiannonspris 80 öre pr centim.
Utkommer med 12 nummer pr år.



Svenska Brandchefsföreningen.

Föreningens styrelse hade den 25/5 sammanträde i Göteborg

hvarvid bl. a. förberedande behandlades brandchefen Lundborgs nu inkomna motion — se årsprotokollet 1916 — angående föreningens ombildande. Motionen hade förut af herr Lundborg tillställts föreningens samtliga 170 medlemmar, af hvilka 34 instämt i motionens syfte.

Styrelsen beslöt, att ytterligare utredning skulle företagas genom styrelsens försorg, men skulle styrelsen, för att denna utredning måtte få anses blifva tillgodosedd ur alla afseenden, anmoda brandcheferna Djurklou, Lundborg och Eliasson att deltaga i arbetets utförande.

Såsom preliminärt beslut skulle gälla, att såsom medlemmar i ombildad förening skulle kunna antagas i tjänst varande eller f. d. brandbefäl (brandchefen, vice brandchefer och därmed jämförligt brandbefäl), brandstyrelseledamöter, drätselkammarledamöter, brandförsäkringsinspektörer, arkitekter, vattenledningsingenjörer, städers byggnadschefer, stadsingenjörer och föreståndare för eller ingenjörer vid elektricitetsverk.

Då emellertid en så omfattande förändring af Brandchefsföreningen icke borde vidtagas utan en någorlunda kännedom om, hvilken tillslutning och fackhjälp man skulle kunna påräkna från dels de brandchefer, som afgått på grund af meningsskiljaktigheter om föreningens organisation, och dels dem, som icke förut tillhört föreningen, skulle förfrågan utsändas till dessa med anhållan om svar, huruvida de önskade inträda i en sålunda ombildad brandchefsförening och där vilde verka för föreningens mål.

Sedan svaren ingått, sammanträder den enligt of-

van förstärkta styrelsen för att grundligt utreda frågan och afgifva sitt utlåtande till årsmötet i Jönköping den 6 och 7 nästa augusti.

Sökande till föreningens tre studiestipendier.

Ansökningar om stipendier hade vid ansökningstidens utgång inkommit från följande 15 brandchefer: Abrahamson, Västervik, Ahlberg, Falköping, Anderson, Ljusdal, Bengtson, Marieholm, Cederholm, Nässjö, Erikson, Vingaker, Gillner, Boden, Marcusson-Ståhl, Töreboda, Modin, Sunne, Nilson, Avesta, Norry, Askersund, Rohdin, Lidköping, Tell, Landskrona, Wiklund, Hudiksvall, och Åhman, Sala.

Till stipendiater hafva utsetts: Brandcheferna Ahlberg, Falköping, Åhran, Sala och Andersson, Ljusdal.

Brandförsäkringsaktiebolaget Norrland

har anslagit 100 Kr. till Föreningens verksamhet under 1917.



Afgående Brandchef.

Sedan enligt beslut af Stadsfullmäktige i Norrköping bestämts, att befattningarna såsom stadens brandchef och såsom fastighetsdirektör, hvilka båda innehafts af Brandchefen Robert Mossberg, icke längre skulle af samma person innehafvas, har Brandchefen Mossberg beslutat sig för att lämna brandchefssysslan, och i enlighet därmed sökt och erhållit afsked från befattningen från och med den 1 Juni d. å.

Brandchefen M. är född den 16 Juni 1866 och således vid sin afgång 51 år. Blef år 1886 volontär vid Kungl. Värmlands infanteriregemente, tjänstgjorde å

Norrköpings nyutnämnde Brandchef.



ROBERT MOSSBERG.

länsmans- och kronofogdekontor i Värmlands län åren 1888—1890 och blef 1889 e. o. landskanslist i samma län. Öfvergick sedan till brandkårstjänst och blef den 15 April 1891 vice brandchef i Gefle och tillträdde den 1 Juni 1903 platsen som brandchef i Norrköping, hvilken plats han som ofvan sagts nu lämnar efter 14 års tjänstgöring.

I Norrköping har M. under dessa år nedlagt ett betydande arbete till förmån för den kår han tillhört och för betryggande af samhällets värn mot elden. Bl.a. har ny brandstation uppförts och automobiler införts vid brandkåren, som äfven i öfriga afseenden utvecklats och i allo ställts i nivå med tidens kraf på ett fullgodt brandskydd. Den förebyggande verksamheten har i M. haft en sakkunnig målsman, som genom sitt ingripande säkerligen bidragit att i afsevärd mån nedbringa de stora brandrisker, som i ett industrisamhälle som Norrköping äro hopade.

Att M. under sin tjänstetid varit med om ett stort antal allvarliga eldsvådor är själfklart, och att han utöfvat sitt ledarskap på ett förtjänstfullt sätt framgår af det stora förtroende, han städse åtnjutit såväl inom det egna samhället som bland yrkeskamrater och försäkringsmän. Ett flertal utmärkelsetecken utgöra härför synliga bevis.

Vid en högtidlighet å Norrköpings brandstation den 1 Juni blef M. vid aftackande af kåren föremål för hjärtlig hyllning af såväl brandkåren som brandstyrelsen. Från brandkåren öfverlämnades en minnesgåfva och brandstyrelsens ordförande riktade till M. ett »tack för god vakt».

Till Brandchefen Mossbergs efterträdare som chef för Norrköpings brandkår har brandstyrelsen bland 10 sökande antagit brandchefen i Uppsala, *Carl Wilhelm Bergqvist*. Den nye chefen är född 1886, blef 1909 underlöjtnant i Kungl. Upplands artilleriregementes reserv och 1915 löjtnant. Gymnastikdirektörsexamen 1912. Studerande brandväsendet 1911 i Kalmar, 1912 i Stockholm, och 1912—1913 i Hamburg. Var under åren 1912 och 13 t. f. brandchef i Örebro under ord. chefens ledighet. Brandchef i Uppsala från 16 Mars 1914. B. har vidare aflagt examina i byggnads- och hållfasthetslära samt elektroteknik samt praktiserat vid motorverkstad någon tid. Under 1915 och delvis 1916 var B. redaktör för Tidskrift för Brandväsendet.

Under B:s ledning har Uppsala brandkår undergått betydande förändringar, och är särskildt att nämna tillkomsten af helt ny brandstation, byggd efter moderna fordringar på dylik, samt brandkårens automobilisering. Genom brandchefen Bergqvists energiska arbete har också Uppsala brandkår förts fram i jämnhöjd med utvecklingen på området, och är Uppsala stad honom tack skyldig för hans goda insatser till säkerställande af samhällets brandskydd.



CARL WILHELM BERGQVIST.



Till Mariestads brandkår har nyligen af Tidaholms Bruks A.-B. levererats en 40 hkr. brandkårsautomobil, som efter företagen besiktning och profkörningar blifvit till alla delar godkänd. Bilen tager stigningar af 1:9 med full belastning. Hastighet 40 km. pr timme å jämn väg. Plats finnes för 6 slangrullar, skarfstegar m. m.,

och skall å densamma äfven medföras mekanisk stege. 10—12 man kunna medföras till utryckning. Bilen torde vara den första för brandkårsändamål levererade af Tidaholms Bruks nya tillverkning, och skola vi söka att i ett senare nummer återkomma med närmare specifikationer.

Centrifugalpumpen som brandspruta.

(Ur teknisk Tidskrift).

Af ingenjör H. Hylander.

Till grund för bedömandet af en brandsprutas kapacitet lägges ofta endast uppgiften om den vattenmängd, som densamma kan lämna. Stundom kompletteras denna knapphändiga uppgift med en bestämmelse om att sprutan vid en viss vattenmängd äfven skall lämna ett visst tryck. Enstaka värden å vattenmängd eller t. ex. å strålhöjd och strållängd äro, som lätt inses, ingalunda tillräckliga för bestämmande af sprutans effekt; samhöriga värden å vattenmängd och tryck karakterisera effekten vid *ett* tillfälle. I båda fallen är det lätt att genom prof förvissa sig om, huruvida sprutan fyller uppsatta fordringar, men hvarken i det ena eller andra fallet är brandsprutans lämplighet afgjord.

En brandsprutas användbarhet beror nämligen till

stor del på dess förmåga att anpassa sig efter de lokala förhållandena. Denna sak ägnas ofta alltför liten uppmärksamhet, såväl från beställarens som från leverantörens sida. Dock finnes det väl knappast någon arbetsmaskin, som måste kunna arbeta under så olika förhållanden som en brandspruta. Den ena gången gäller det att med en måttlig vattenmängd släcka en eldsvåda i en högt belägen bostadslägenhet, ett kyrktorn eller dylikt, en annan gång att med ett flertal munstycken genomdränka ett brinnande upplag af ett eller annat slag, hvarvid erfordras en stor vattenmängd, men ett ringa tryck. Slutligen händer det icke alltför sällan, att brandkåren tillkallas för att läns-pumpa en vattenfylld källare o. s. v. Ju smidigare en brandspruta låter anpassa sig efter så olika förhållanden, desto lämpligare är den naturligtvis för sitt ändamål.

Den ångdrifna kolfpumpen, som länge stod konkurrensfri som brandspruta, har under de senare åren, i synnerhet efter automobilens framträdande, fått mer och mer vika för roterande pumpar af ett eller annat

slag, och kommer väl så småningom att alldeles utträngas af desamma. I det följande ägnas, således ingen uppmärksamhet åt den långsamtgående kolfpumpen; jämförelser skola endast göras mellan centrifugalpumpen och de snabbgående kolfpumparna. De vanligaste af dessa senare äro kapselpumparna bland hvilka den tyska s. k. Rundlaufpumpen torde vara mest känd.

Centrifugalpumpens karaktäristiska egenskaper framgå af diagrammet fig. 1. Kurvan *H* visar förhållandet mellan vattenmängd och total uppföringshöjd. Med

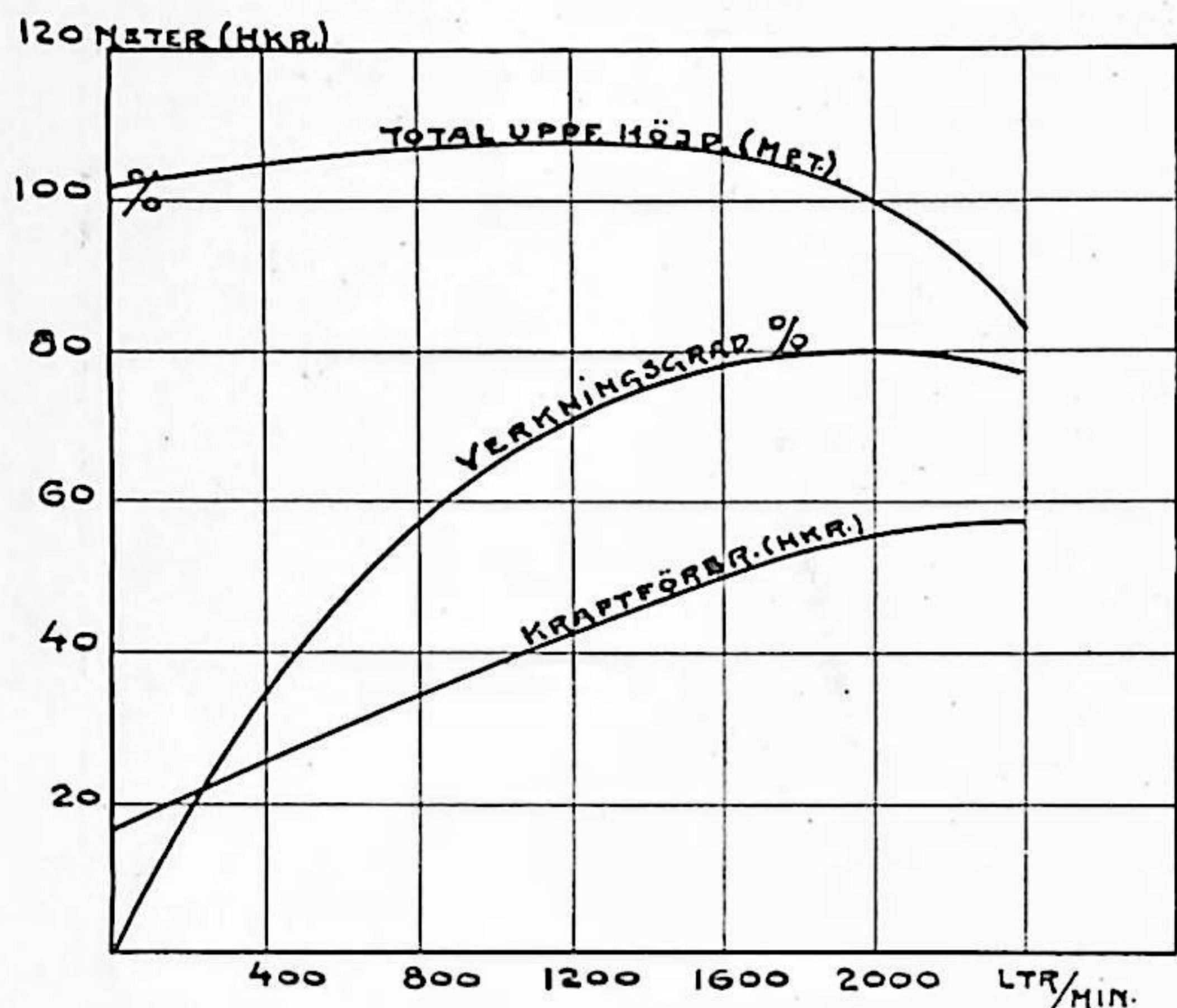


Fig. 1.

total uppföringshöjd förstås här summan af nivå-skillnad och motstånd af skilda slag, allt i meter vattenpelare. För en brandspruta erhålles den totala uppföringshöjden således i allmänhet genom addition af följande storheter:

1. Nivåskillnad å sugsidan.
2. Slangmotstånd samt motstånd i bottenventil å sugsidan.

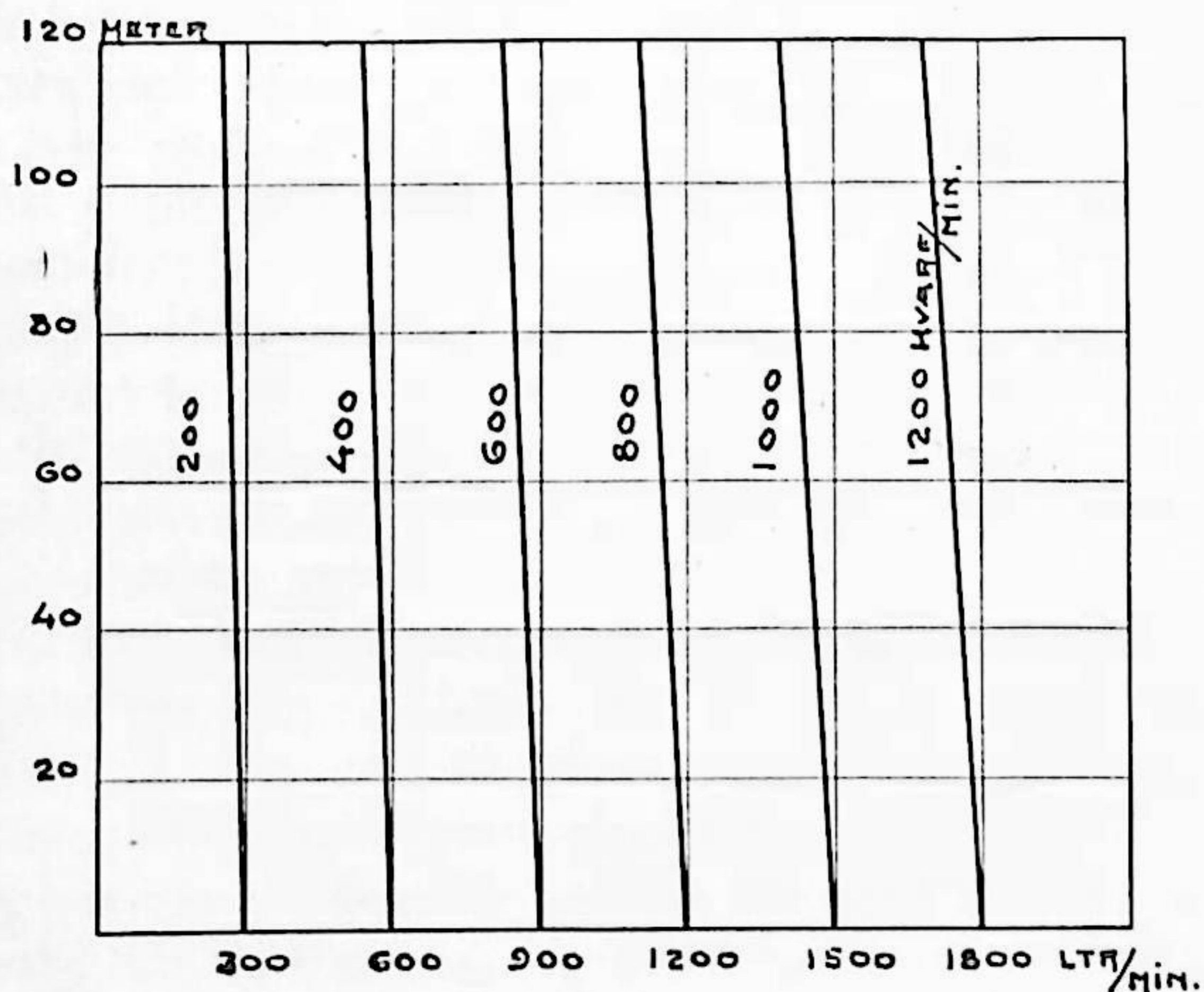


Fig. 2.

3. Nivåskillnad å trycksidan.
4. Slangmotstånd å trycksidan.
5. Motstånd i stålrör.
6. Erforderligt tryck i munstycket, allt i meter vattenpelare.

Af kurvan *H* framgår, att den här ifrågavarande pumpen vid 100 m. total uppföringshöjd lämnar ca 2.000 lit/min. Vid minskad vattenmängd ökas trycket till en början, för att vid 1.200 lit/min nå sitt maximum, 108 meter. Därefter sjunker trycket ånyo för att vid fullt stängd tryckledning blifva 102 m. Denna egenskap hos centrifugalpumpen, att trycket vid fullt stängd tryckledning ej öfverstiger ett relativt lågt, på förhand bestämbar värde, är för pumpens användbarhet som brandspruta af särskild vikt. Af de öfriga kurvorna framgår, att kraftförbrukningen stiger med stigande vattenmängd för att vid de större vattenmängderna blifva nästan konstant. Kurvorna äro tagna vid konstant hvarfantal å pumpen. Då vattenmängden är direkt proportionell mot hvarfantalet och uppföringshöjden direkt proportionell mot kvadraten på detsamma, kunna pumpens egenskaper vid andra hvarfantal lätt beräknas.

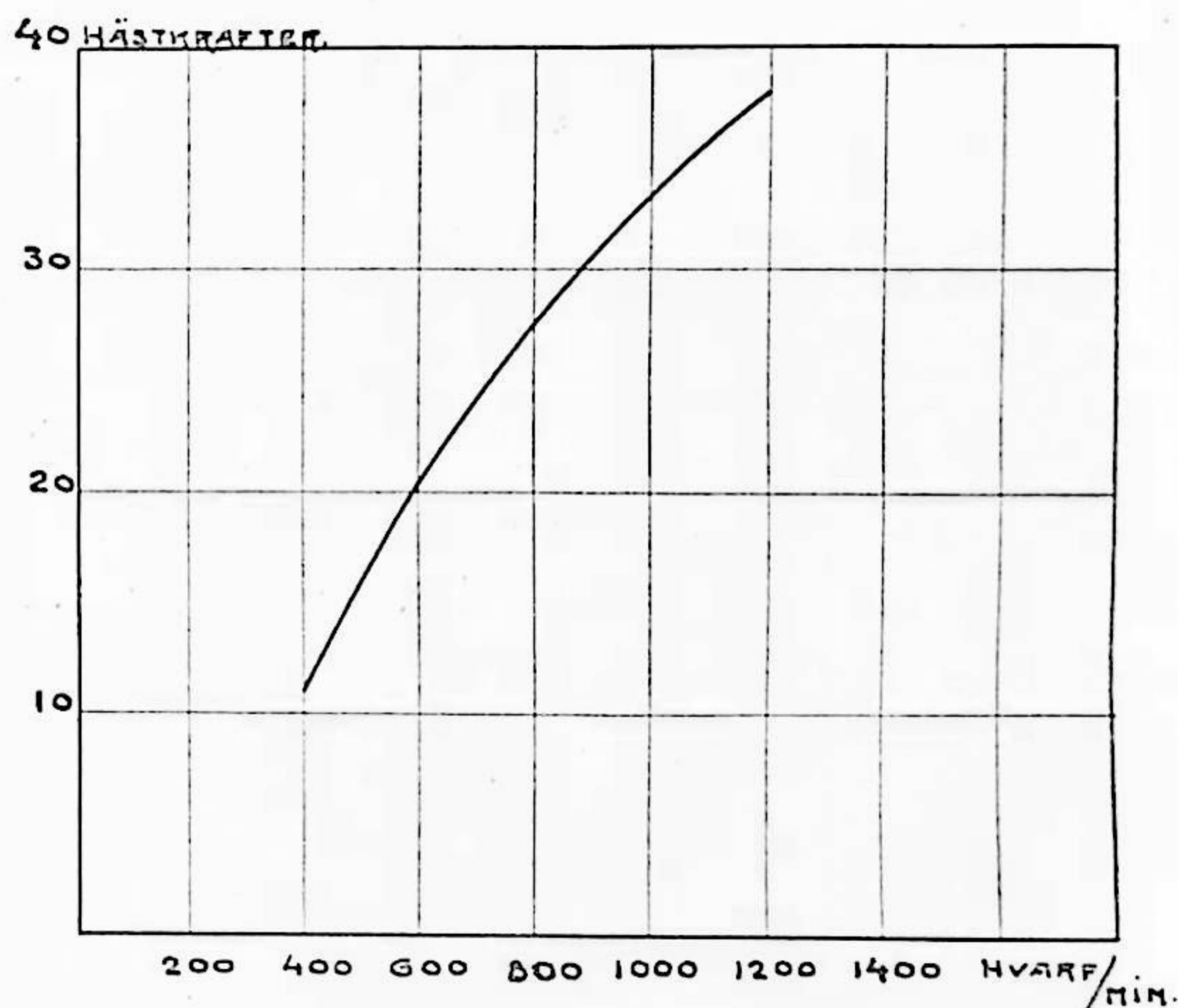


Fig. 3.

Öfver de som brandpumpar använda snabbgående kolfpumparna och kapselpumparna finnas i litteraturen ganska knapphändiga uppgifter. Fig. 2 visar efter Zeitschrift d. Mitteleuropäischen Motorwagen-Vereins en tysk författares sammanställning af för en »Rundlauf-»pump karaktäristiska kurvor. Som synes är vattenmängden så godt som proportionell mot hvarfantalet, afvikelserna bero på de volymetriska förlusterna.

Hvad slutligen drifmotorn beträffar är denna, som förut framhållits, vanligen en benzinmotor. Denna är för här förekommande förhållanden fullt karakteriserad genom ett diagram, visande relation mellan effekt och hvarfantal. Ett dylikt diagram visas i fig. 3.



Ludwigsbergs Revolverpump

besitter de för en eldsläckningspump
särskildt fördelaktiga egenskaperna att
vara själsugande och att arbeta full-
komligt jämnt, utan skakningar i slang-
ledningarne. Sugförmåga 7—9 meter.
Inga ventiler med tillhörande pack-
ningar, fjedrar o. d.

Öfverlägsen, driftsäker konstruktion.

**LUDWIGSBERGS
VERKSTADS A. B. STOCKHOLM**

Bensin

lagras
brandsäkert
och
explosionssäkert

om Martini och Hünekes anläggningar användas. Inga förhöjda brandförsäkringspremier, då detta system användes. Infordra vår offert.

AKTIEBOLAGET INGENJÖRSFIRMA

FRITZ EGNELL

STOCKHOLM.

RIKSTEL.
LOMMA 17

ETERNITBOLAGET
LOMMA
TILLVERKAR
TAKSKIFFERN

ETERNIT

” VÄGGBEKLÄDNADSÄMNE
MATERIAL FÖR ELEKTRISKA
OCH KEMISKA
ÄNDAMÅL
KRÄVER INTET UNDERHÅLL

SVENSKT
FABRIKAT

TAKSKIFFERN OCH VÄGGBEKLÄDNADSÄMNET

ETERNIT

användes i stor utsträckning till STATENS, KOMMUNALA och PRIVATA BYGGNADSFÖRETAG samt för ELEKTRISKA ÄNDAMÅL.

SVENSKT FABRIKAT AF CEMENT OCH ASBEST.

ETERNITTAKEN

äro ellsäkra, isolerande, lätta, starka, stormsäkra, vattentäta och okänsliga för temperaturväxlingar.

SKANDINAVISKA ETERNIT AKTIEBOLAGET, LOMMA, RIKS. 17

Återförsäljare för mellersta och norra Sverige:

A.-B. KARTA & OAXENS KALKBRUK, STOCKHOLM, RIKSTELEFON 795.

BILLMANS
Fabriks- & Handels-Aktiebolag

Regeringsgatan 88. STOCKHOLM.

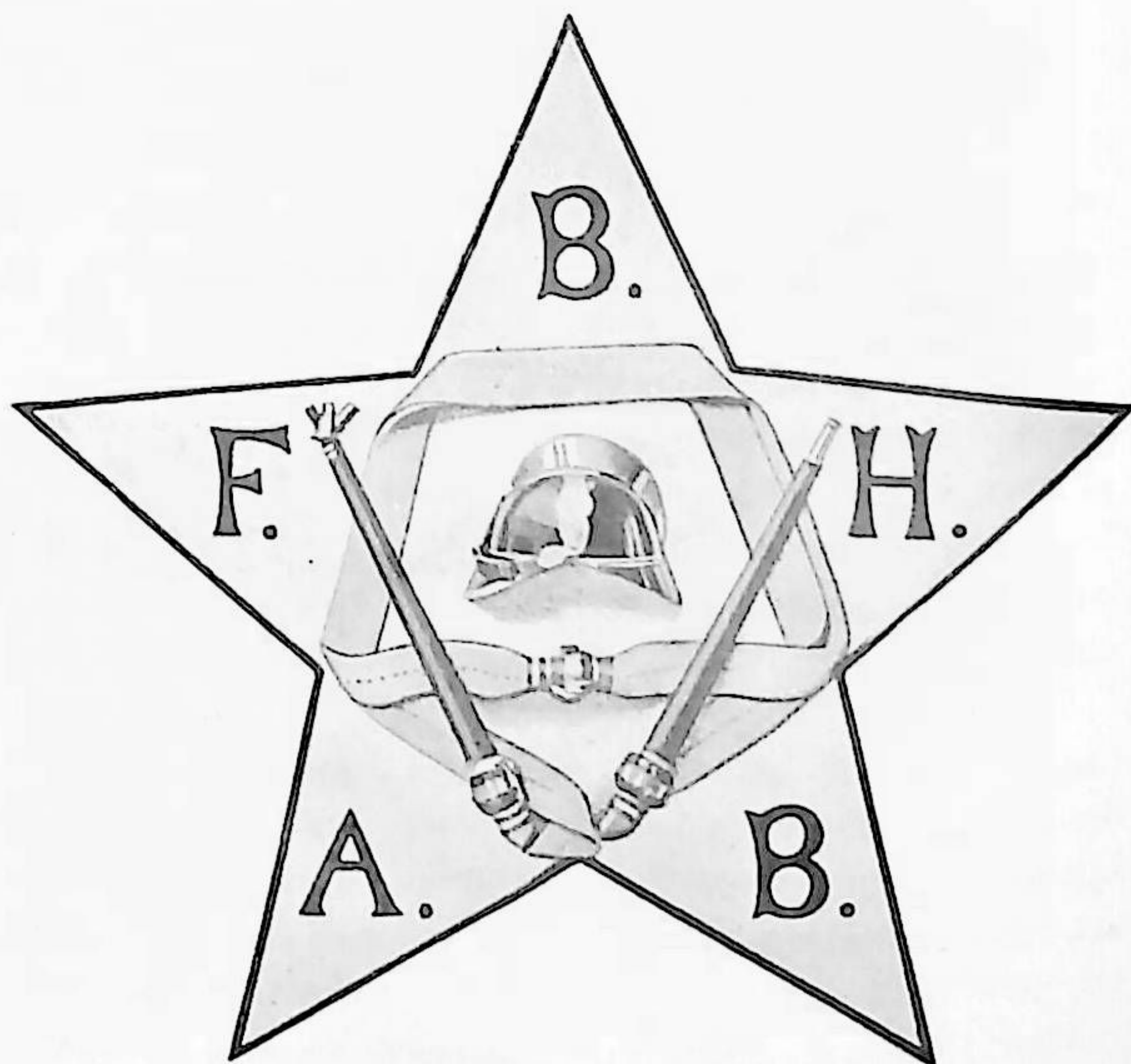
Telegrafadress :
»BILLMANS R. T. 4811»

ALLM. TEL. 4480.
RIKS TEL. 4811.

Brandredskap

af alla slag.

Uppgör förslag till utrustningar
Lämnar kostnadsförslag
Katalog på begäran
Erhållit 2 guld- och 20 silvermedaljer.



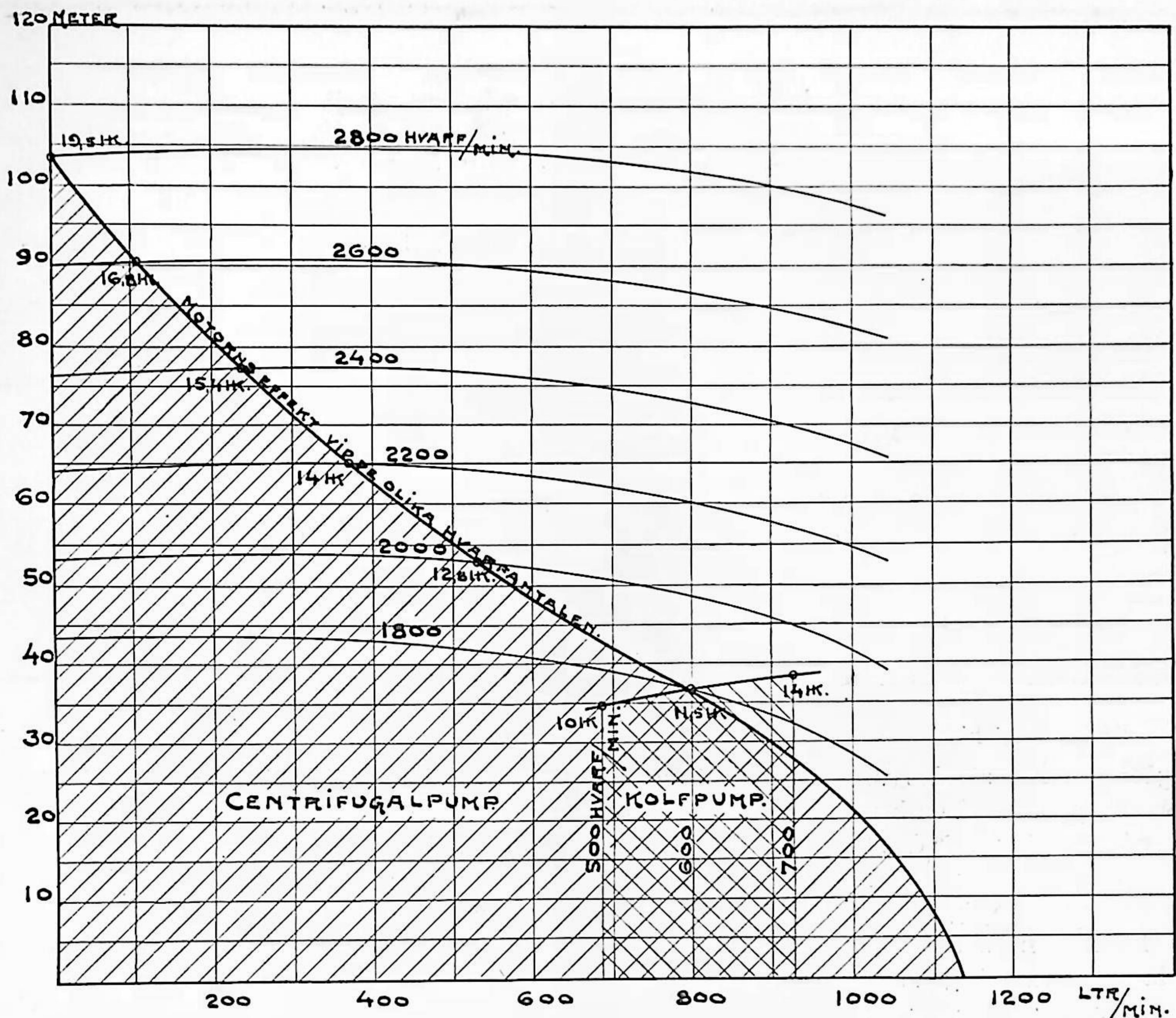


Fig. 4.

Med tillgång på angifna kurvor är det nu ganska lätt att bestämma driftförhållandena för ett aggregat, bestående af en benzinmotor och en pump. Fig. 4 visar således de karaktäristiska kurvorna för en mindre centrifugalpump, kopplad till en benzinmotor. Sprutan är å normalt 800 ml \times 40 m vid 1.800 hv/min. Å figuren äro äfven inritade de genom omräkning erhållna relationslinjerna för vattenmängd och uppfodringshöjd vid andra hvarfantal. Med kännedom om motorns karaktäristika är det nu lätt att sammanbinda de punkter, där pumpens hvarfantal och kraftförbrukning svarar mot motorns utvecklade effekt och hvarfantal. På så sätt erhålles den å figuren groft dragna linjen. Utefter denna linje kommer således pumpen att ställa in sig, och aggregatet behärskar således hela det streckade området.

På samma sätt erhålles kurvan för en kolfpump å 800 ml \times 40 m. Det af detta aggregat behärskade området är streckadt i motsatt riktning.

Jämföras nu dessa diagram kunna följande beaktansvärda slutsatser dragas. Skillnaden i arbetsområdet är i ögonen fallande. Orsaken till denna stora skillnad är, att centrifugalpumpens kraftförbrukning aftager vid stigande uppfodringshöjd på den grund att vattenmängden samtidigt minskas. Motorn kan således öka hvarfantalet, och det egendomliga förhål-

landet inträffar, att motorn, när pumpen arbetar med stor uppfodringshöjd, utvecklar största effekt. Hos kolfpumparna ökas däremot kraftförbrukningen med uppfodringshöjden, motorn minskar härvid hvarfantal och effekt. Således: *Centrifugalpumpens anpassningsförmåga till benzinmotorn är betydligt mycket större än med kolf- eller kapselpumpens.*

För att emellertid så mycket som möjligt motverka denna olägenhet hos kolfpumpen brukar man numera förse den benzinmotordrifna kolfsprutan med växelåda liksom vid automobiler, hvilket dock naturligtvis icke obetydligt komplicerar maskineriet.

Centrifugalpumpen har dessutom att uppvisa ännu ett par fördelar. Vattenmängden kan hos densamma nedregleras till praktiskt taget noll, då däremot alla kolfpumpar ha en viss minsta vattenmängd, svarande mot motorns lägsta hvarfantal. Dessutom är, som förut framhållits, det högsta trycket hos en centrifugalpump på förhand bestämdt; för att däremot vid kolfpumparna hindra för höga tryck, som kunna spränga slangarna eller dylikt, krävas särskilda anordningar, säkerhetsventiler, »rundpumpningsventiler» och dylikt.

Slutligen förtjäna förhållandena vid slangbrott, etc. att framhållas. Uppfodringshöjden undergår härvid en plötslig, afsevärd minskning, hvilket vid kolfpumpen har till följd att kraftförbrukningen minskas och

motorn visar benägenhet att rusa. Centrifugalpumpen inställer sig däremot automatiskt för den mot den minskade uppföringshöjden svarande ökade vattentmängden, hvarvid motorns belastning ökas.

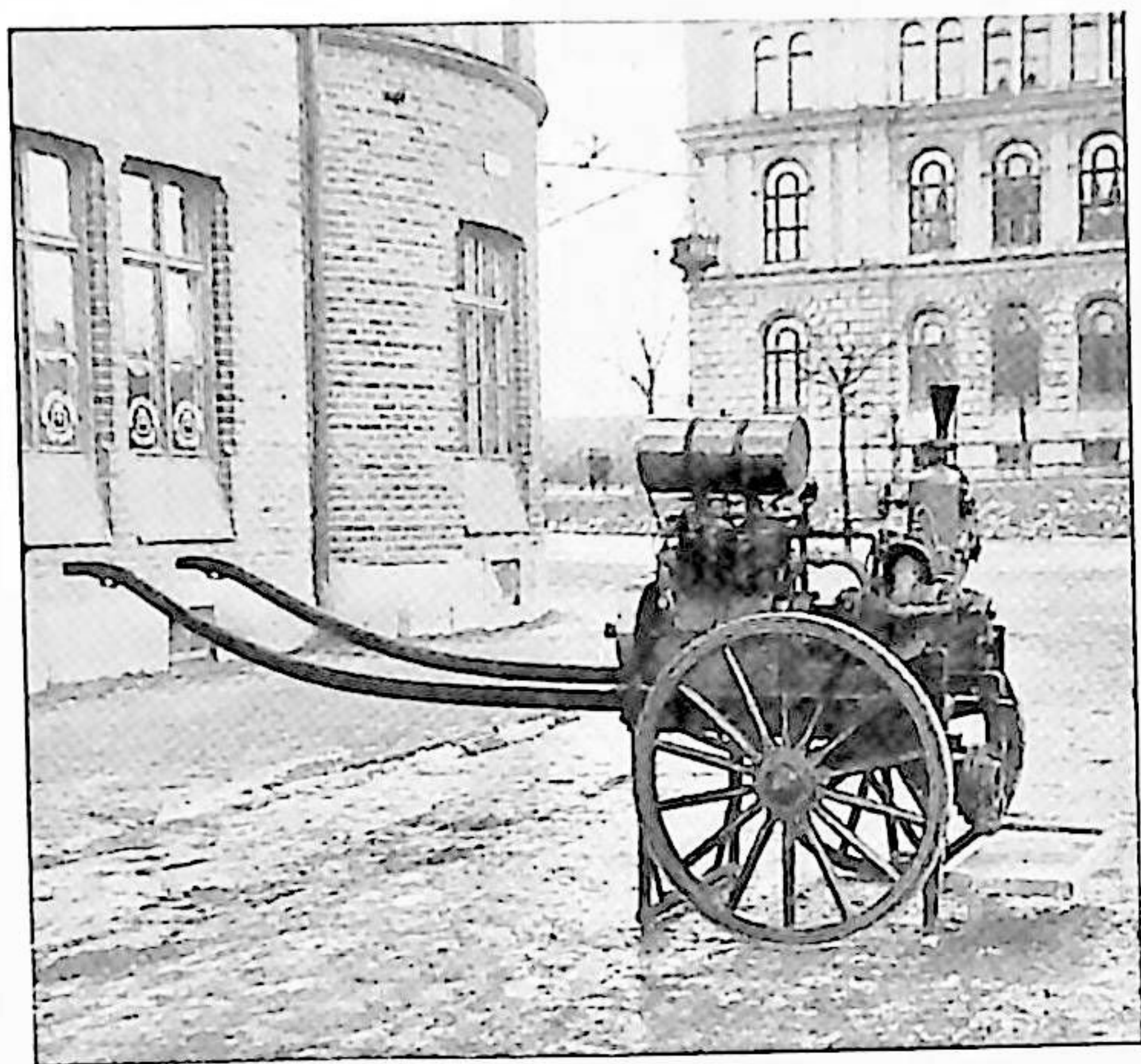


Fig. 5.

Det föregående torde således visa, att centrifugalpumpen, direktkopplad med en benzinmotor, hvad anpassningsförmåga angår fyller de största anspråk. Då härtill lägges den lätthet, hvarmed centrifugalpumpen skötes, densammans okänslighet mot sand och dylikt, den lätthet hvarmed förslitna delar kunna utbytas samt den absolut lugna gången som skonar slangarna, så inses lätt, hvarför centrifugalpumpen som brandspruta vunnit så stor spridning.

De första centrifugalpumparna för brandändamål torde ha varit stationära. Därefter följde pumpar af stationär typ, som på ett eller annat sätt gjorts transportabla. Fig. 5 visar således en Zetapump, af stationär typ, direkt kopplad med en benzinmotor, båda

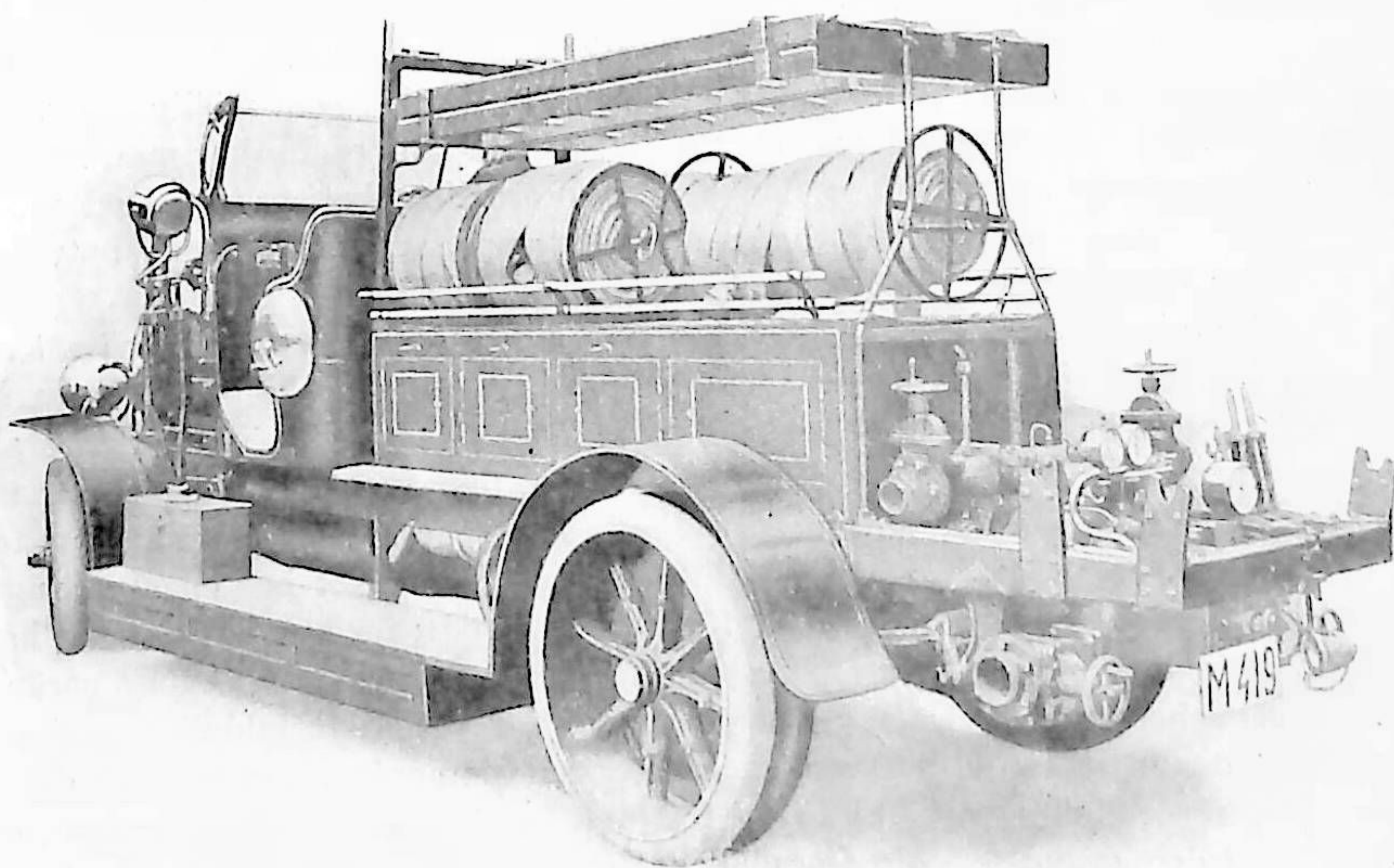


Fig. 7.

monterade å vagn. Sprutan tjänstgör i en norrländsk kuststad.

Emellertid kunna de vanliga centrifugalpumparna som bekant ej själfva suga till sig vattnet. Sugledning och pump måste därför fyllas före igångsättningen, eller också måste densamma på ett eller annat sätt evakueras. Det förra sättet är vid moderna brandsprutor ej gärna användbart, då det är för besvärligt

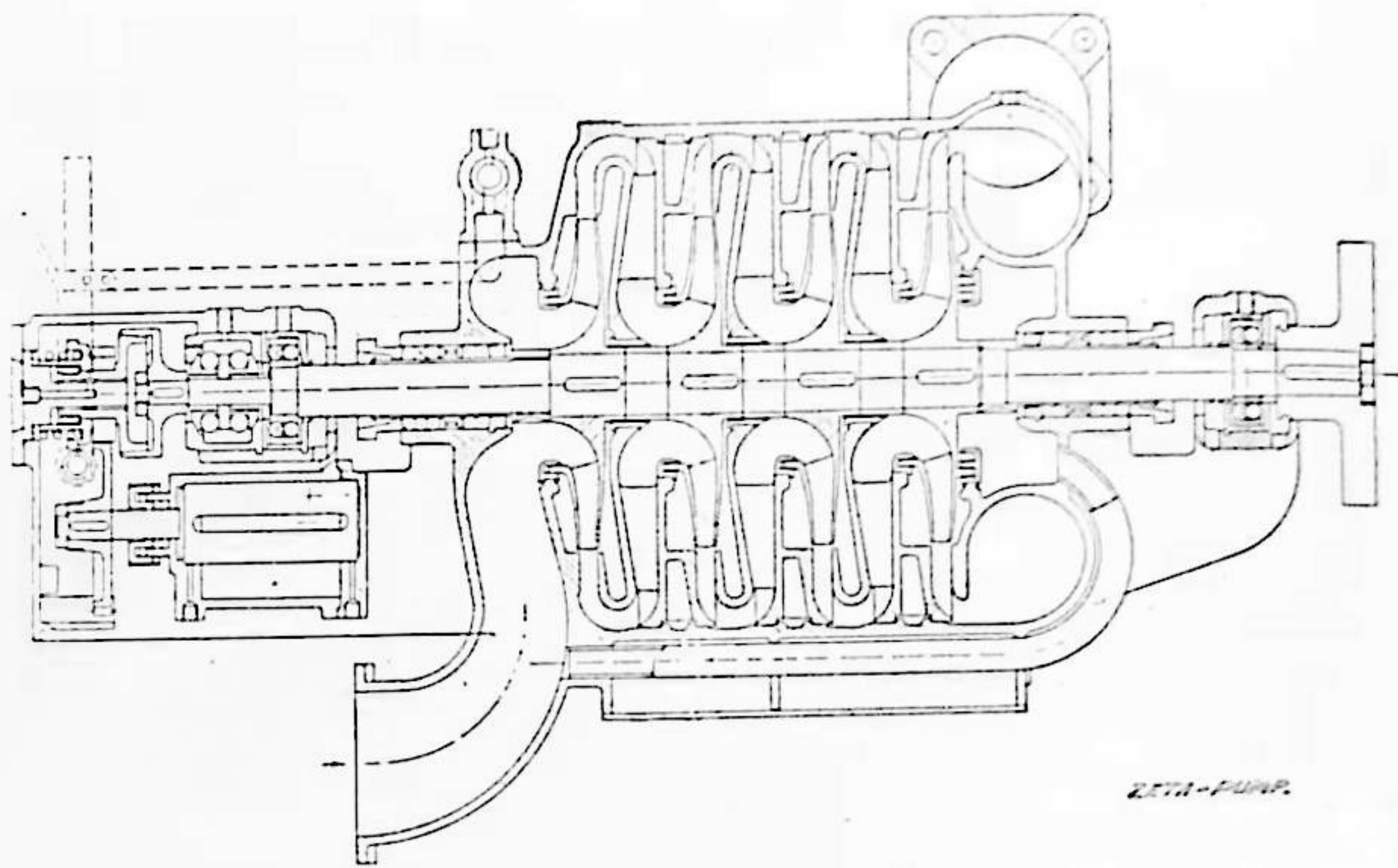


Fig. 6.

och tidsödande. I stället användes därför i allmänhet en särskild evakueringspump.

På detta sätt har en speciell för brandändamål särskildt lämplig typ af centrifugalpumpar uppstått. Fig. 6 visar en sektion af en af A.-B. de Laval's Ångturbin sedan flera år tillbaka tillverkad Zetapump för brandändamål, hvilken föres i marknaden af A.-B. Zander & Ingeström i Stockholm. Pumpen är dels med anledning af det höga tryck hvarmed den arbetar, dels med hänsyn till den omilda behandling en brandpump måste tåla, utförd af martinstål. Pumphuset är förlängdt i axelns riktning och i förlängningen är evakueringspumpen inbyggd. Denna kan genom ett handgrepp in- eller urkopplas när som helst under gången.

Pumphuset är tudeladt i det genom axelcentrum gående horisontalplanet. Sedan öfverdelen aflyfts kunna därför de inre delarna lätt åtkommas. Härigenom underlättas tillsyn och dylikt. Sugstudsens är i allmänhet bakåtriktad, de tvenne tryckstudsarna vanligen riktade en åt hvardera sidan. Pumphjulen, 4 till antalet, äro af metall. Axialtrycket upptages i rikligt dimensionerade kullager. Axeln, som löper i kullager, är inom pumphus och packningar skyddad af slitfoder af metall. Tätningarna utgöras af vanliga packningsboxar.

Med drifmotorn kunna dessa pumpar hopkopplas på

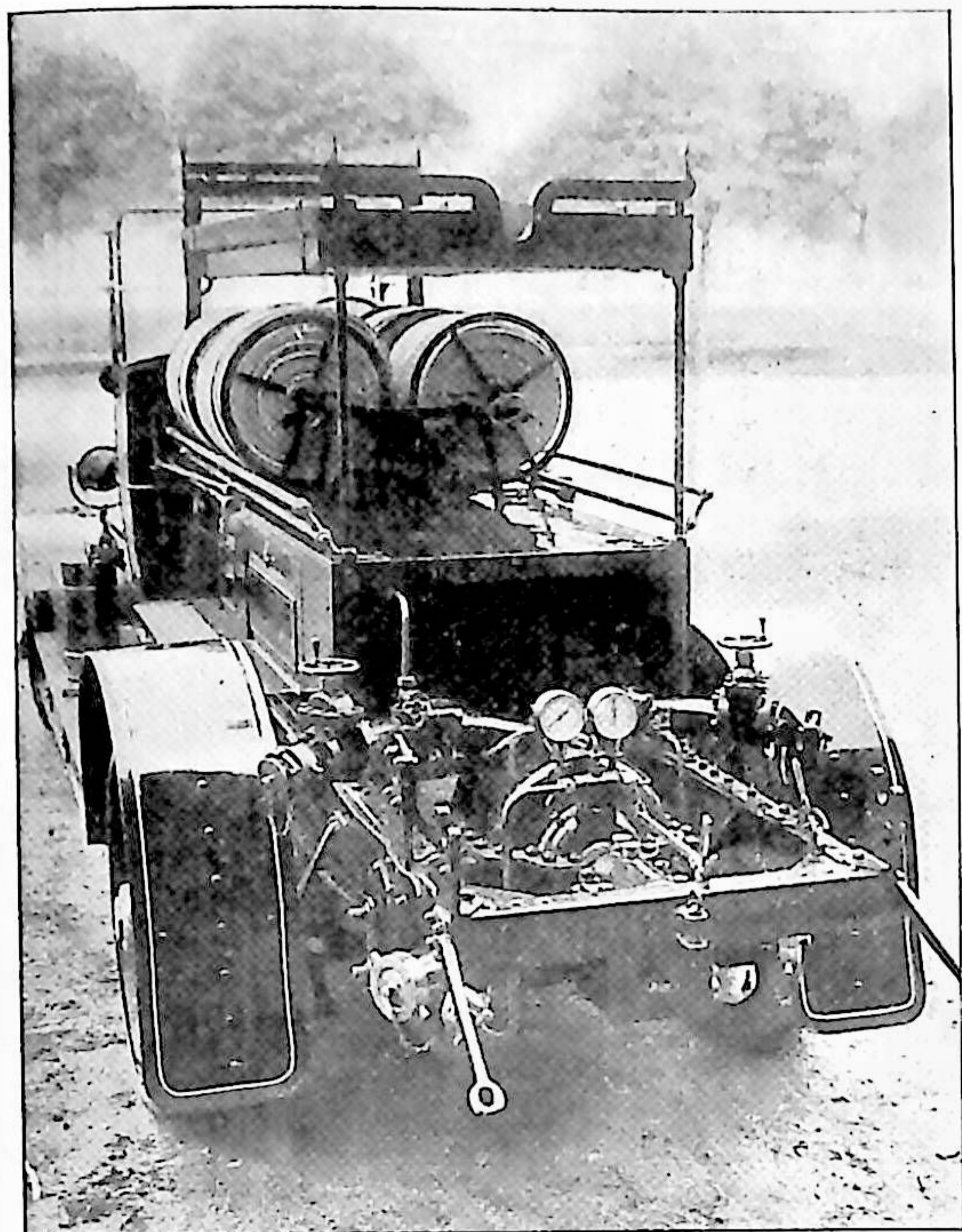


Fig. 8.

olika sätt. Vanligast är väl, att motorn användes äfven för vagnens framdrifvande, och att pumpen genom en vanlig lösbar koppling är förenad med motorn, då denna fränkopplas drifhjulen. Fig. 7 visar en Scania-Vabis 60 hkr automobilspruta, välkänd från Baltiska Utställningen, där den vid flera tillfällen fick visa sina goda egenskaper. Själva pumpen är en Zeta-pump af nyss beskrifvet slag å normalt 1.500 ml \times 100 m. Pumpen är som synes placerad längst bak å vagnen.

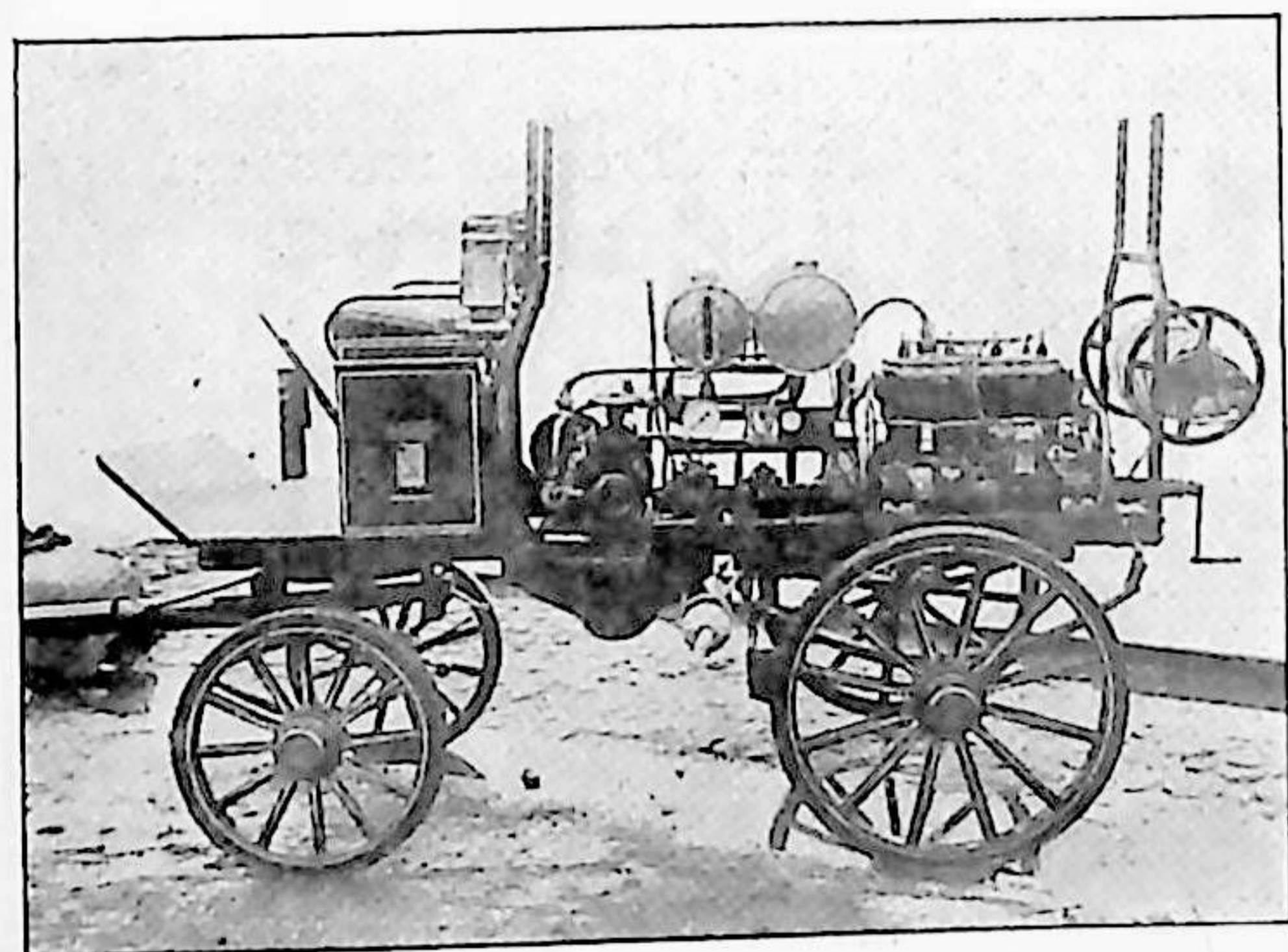


Fig. 9.

De för manövreringen erforderliga spakarna synes å fig., likaså under ramen sugstudsarna och öfver den samma de båda tryckstudsarna, samtliga med afstängningsventiler. Instrumenten äro mano- och vacuummetrar samt tachometer. Fig. 8 visar tydligare pum-

pens placering å en brandbil af liknande typ, äfven denna bil af A.-B. Scania-Vabis tillverkning.

Den å fig. 9 visade brandsprutan är afsedd för platser med svårare transportförhållanden samt där själfdrifna vagnar af andra anledningar ej kunna förekomma. Motorn är af Scania-Vabis fabrikat, pumpen en för brandändamål speciellt afsedd Zetapump.



Förslag angående enhetlighet i slangar o. kopplingar m. m.

Karlskrona.

Brandchefens yttrande.

Till Brandstyrelsen i Karlskrona.

På grund av brandstyrelsens uppdrag får jag härmed vördsamt afgifva följande yttrande med anledning af Magistratens remiss den 8 sistl. mars af från Kungl. Maj:ts Befallningshafvande i Blekinge Län öfverlämnade förslag till »Kungl. Maj:ts Nädiga kungörelse angående beskaffenheten af viss eldsläckningsmaterial i rikets städer med flera samhällen».

Förslaget i sin helhet anser jag vara teoretiskt riktigt, men vid ett närmare skärskådande af möjligheterna att på lagstiftningens väg införa en enda standardtyp för hela riket af slangkopplingar och brandpostförskrufningar, framgår otvivelaktigt dels att stora svårigheter af praktisk art ställa sig hindrande i vägen, och dels att stora onödiga kostnader genom en dylik lags promulgerande skulle drabba våra samhällen, utan att tillnärmelsevis motsvarande fördelar vore att vinna.

Jag har därför äran framställa ett förslag till modifiering af Kungl. Civildepartementets förslag beträffande gränserna för 63 mm. slangs (och idealkopplingens m. m.) obligatoriska användande inom riket.

§ 1.

Den föreslagna 63 mm. tryckslangen anser jag vara den lämpligaste för användning från vattenledning samt från *medelstora* sprutor upptill en kapacitet af 1000 minutlitrer.

Vid större sprutor, såsom våra vanliga ång- eller motorsprutor af 1—2000 minutlitrers kapacitet, torde i synnerhet *vid långa ledningar* dock tryckförlusten blifva så stor att en gröfre dimension än 63 mm. *måste* anlitas för att tillnärmelsevis kunna erhålla ett med sprutans kapacitet öfverensstämmande resultat vid strålrören. (Se Welamssons tabeller).

§ 2.

Att föreskrifva 63 mm. slang för handkraftsprutor af 150—400 minutiliter synes mig vara både praktiskt olämpligt på grund af det extra arbete, som erfordras för att endast hålla denna för dessa sprutor onödigt grofva slangen fylld med vatten, och dessutom på grund af kostnaden för de små samhällen, som företrädesvis använda dylika sprutor, onödigt betungade.

De i andra punkten gjorda inskränkningarna böra på grund af i §1 påpekade förhållande omfatta alla sprutor med större kapacitet än 1000 minutiliter. Att taga det matematiska medeltalet af de dimensioner, som användas i Berlin och Hamburg torde väl icke på allvar få anses utgöra normen för den slangdimension, som i praktiken kan vara den lämpligaste för hela vårt land och för alla tryck.

§ 3.

Idealkopplingen torde vara lämplig för den 63 mm. slang, som enligt ovanstående skulle vara föreskrifven. Dock synes mig vara oklokt att genom lagstiftning för all framtid förhindra anskaffandet af ännu bättre kopplingstyp, om sådan eventuellt skulle komma i marknaden.

Fullt tillfredställande för ändamålet torde vara ett åliggande för mindre samhällen att anskaffa ett tillräckligt antal öfvergångskopplingar till kopplingstyp, som i närmaste större stad användes.

§ 4.

Stockholmskopplingens lämplighet i brandposter torde härvidlag vara likgiltig, ty anser jag uteslutet att, vid lämnandet af hjälp till andra samhällen, något vore att vinna genom att medföra brandposthufvuden till dessas vattenledning, utan torde nog hjälpmaterialen komma i framtiden som hittills att bestå af en eller flera större sprutor med tillhörande slang och strålrör.

§ 5.

Intet att anmärka.

Beträffande tiden för ikraftträdandet af den föreslagna Nådiga kungörelse så är denna allt för knapp tilltagen. Ny slang och nya kopplingar af samma dimension böra samtidigt anskaffas och detta icke obligatoriskt inom kortare tid än 8—10 år, emedan öfvergången i annat fall blefve ett slöseri med redan befintlig och fullt användbar slang af annan dimension.

Nödiga öfvergångskopplingar torde däremot så godt som genast kunna anskaffas.

Slutligen får jag äran hemställa att Brandstyrelsen ville besluta föreslå att häröfvan påfordrade modifierationer i det ursprungliga förslaget måtte vidtagas, sålunda:

Att 63 mm. tryckslang endast måtte vara obligatoriskt föreskrifven för brandposter i gatan och för meka-

niska sprutor af från 400—1000 minutilters kapacitet.

Att idealkoppling endast måtte vara förordad för ofvannämnda slang.

Att öfvergångskopplingar måtte blifva i tillräcklig myckenhet obligatoriskt föreskrifvna för alla mindre samhällen till den kopplingstyp, som i närmaste större stad användes;

Att Stockholmskopplingen i brandposter endast måtte förordas; samt

Att beträffande tiden för ikraftträdandet af den föreslagna Nådiga kungörelsen densamma måtte beträffande öfvergångskopplingar sättas till 3—6 månader, men beträffande öfrig materiel till 8—10 år.

Karlskrona Brandstation den 4 april 1917.

Rich. J. Lundberg.

Brandchef.

Af de i T. f. B. återgifna yttranden öfver förslaget till enhetstyper å viss eldsläckningsredskap framgår med all tydlighet, att kommittérades i detsamma framlagda synpunkter och förslag till lagbestämmelser icke vunnit det gillande, som kommittérade sannolikt hade väntat. De brandchefer och myndigheter, som i stort sett tillstyrkt förslaget, hafva dock beträffande dess detaljer haft åtskilligt att anmärka. Att berättigade anledningar till anmärkningar mot förslaget föreligga, är otvifvelaktigt. Det förefaller, som om de sakkunniga litet väl hastigt blifvit färdiga med sitt betänkande, ty de hafva icke ens gifvit sig tid att vid fördömmande af andra typer än de föreslagna precisera de enligt deras förmenande hos de förenämnda förefintliga olägenheterna, utan använt sig af uttryck såsom »m. fl. olägenheter». Ett flertal påstående verka därigenom skäligen svaga, och undandraga sig delvis bemötande, då man icke vet, hvad som menas med »m. fl. olägenheter.»

Då ett förslag till så vidtgående reformer framlägges med tanke på att få detsamma stadfäst, synes det, som en betydligt grundligare utredning bort föreligga, och att afsevärdt starkare skäl bort anföras för att motivera förslaget om ett så brådstörtat genomförande af de angifna åtgärderna.

Kommittérade hafva endast i allmänna ordalag framhållit, hvilka synnerligen stora fördelar reformen skulle medföra och bl. a. alldeles förbisett kostnadsfrågan, som väl särskildt i dessa tider är af någon betydelse, men väl vore öfvervinnerlig, om för flertalet kommuner verkligen så oerhördt mycket vore att vinna på förslagens antagande. Detta återstår dock att bevisa. Obestriddligen är grundprincipen i förslaget riktig, men fråga är, om man icke genom ett betydligt modifieradt förslag skulle ernå i hufvudsak motsvarande fördelar, utan att behöfva gå så långt i rigorösa bestämmelser, som sakkunniga anse af behöfvet påkallat.

LUX'

Eldsläckningssystem

med

FLYTANDE KOLSYRA

för

ELDFARLIGA VARUUPPLAG - GARAGER
- - - BIOGRAFER - FARTYG etc. etc. - - -

AKTIEBOLAGET LUX
STOCKHOLM 8.



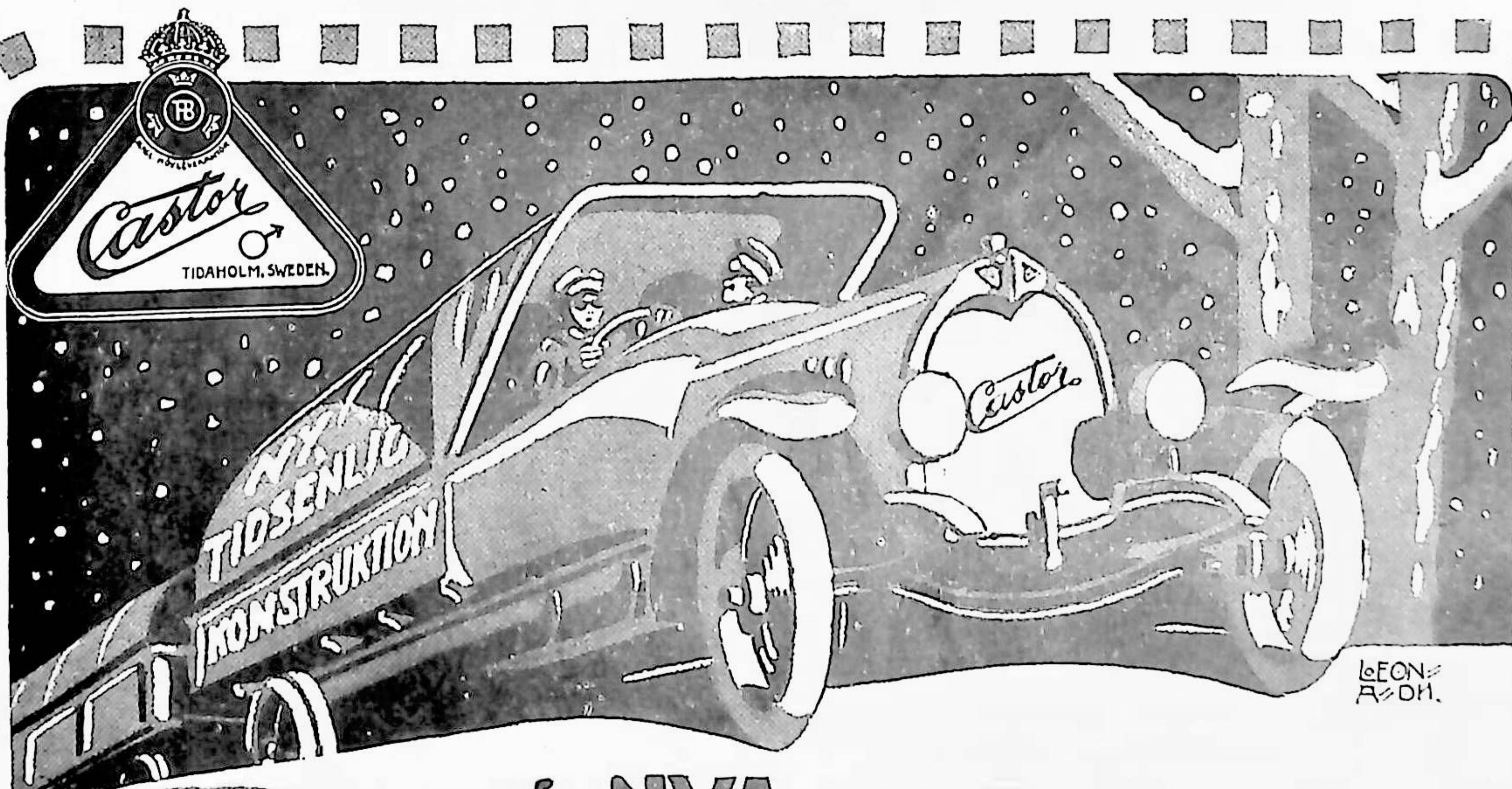
FAXIN

öfverträffadt

Putsmedel

för alla metaller.

POLERINGEN GÅR SOM EN
DANS OM MAN ANVÄNDER



TIDAHOLM'S NYA LAST- OCH

BRANDKÅRS- AUTOMOBILER.

Generalagenter

CRONSTEDT, KASTENGREN & CO, Birgerjarsgatan 6,

(Ed. DAMLER-MERCEDES AUTOMOBILAGENTUR)

Begär offert!

Stockholm.

I de i T. f. B. inlfutna yttrandena hafva tillräckligt många skäl mot förslaget anförts för att vi här skulle ytterligare ingå på någon detaljgranskning. Dock må framhållas, att kommittéerade på ett ställe säga, att »63 mm.s slangdimensionen är lämplig ej blott för vattenledning med brandposter utan äfven vid brandsprutor med kapacitet från 150 minutlitrer ända upp till de största brukbara» och sedan strax efter: »Å orter med synnerligen farliga brandobjekt och där således de värden, som kunna blifva satta på spel, äro särskildt stora, torde behovet af större slangdimensioner göra sig gällande, t. ex. å sjöängsprutor i större städer eller vid sågverk eller där stationära större spruttyper finnas. Tydligt är, att vi i detta ärendet bortsett från dylika fall.» Hur stämma dessa båda uttalanden öfverens? Äro icke sjöängsprutor och stationära sprutverk brandsprutor? Hvad vore det för mening uti att en stad, som har en slangdimension passande för alla fall, skulle öfvergå till två typer? Kan en sådan stad, som de sakkunniga föreslå, hafva öfvergångskopplingar från 63 mms slang till annan gröfre dimension för vissa sprutor, så kan den ju lika gärna hafva öfvergångskopplingar till ev. fastställd standardtyp. Några för särskilda förhållanden lämpliga förslag till undantag från normalbestämmelserna hafva i förslaget icke antydts, ehuru sådana säkerligen hade varit af nöden.

Ett annat yttrande i förslaget: »Den oliksidiga kopplingen, en skadlig kvarleva från gamla tider, bör därför fortast utrotas.»

Så farligt är det väl ändå inte. Äfven om man måste gifva kommittéerade rätt däruti, att en liksidig koppling är att föredraga, så torde dock ett utbyte kunna utan större våda ske med betydligt längre öfvergångstid, än den af dem föreslagna. Angående öfvergångstiden se artikel af K. v. F. i nr. 4 d. å.

Kommitteerades uttalanden om kostnaderna för reformens genomförande vittna om, att de föga satt sig in i, hvad det vill säga, att under dessa tider öfvergå till helt nya typer.

Enligt vår uppfattning hafva från skilda håll tillräckligt många sakliga invändningar gjorts mot förslaget för att motivera ett afslag å detsamma, i föreliggande form åtminstone, och det är att hoppas, att, om det blifver beslutat, att förslaget principiellt bör genomföras, det i så fall blifver föremål för förnyad grundlig utredning och pröfning, och att målsmän för de kårer, som icke redan hafva föreslagna typer å viss redskap, finge tillfälle att deltaga i denna utredning.

Därigenom skulle nog möjligheterna att kunna få fram ett förslag, som skulle vinna mera gillande än det föreliggande, ökas, och många synpunkter, som af de sakkunniga förbisetts, skulle på så sätt kunna blifva föremål för behandling.

Ersättning för biträde vid släckning af eldsvåda utom staden.

Samma fråga, som behandlades på Svenska Brandchefs-Föreningens årsmöte 1916, har behandlats af en af kommissionerna i Verband Deutscher Berufsfeuerwehren.

Beträffande den ersättning, som utgår för dylik hjälp, har kommissionen på sin tid inhämtat följande upplysningar, hvilka måhända kunna giva uppslag till vägledning vid frågans behandling vid våra svenska brandkårer.

Följande städer begära utan undantag ersättning för lämnad hjälp, nämligen: Aachen, Barmen, Bromberg, Kolmar, Krefeld, Danzig, Elberfeld, Elbing, Halle, Königsberg, Magdeburg, Metz, Mühlhausen, München-Gladbach, Oldenburg och Stettin.

Beräkningen sker per släckningståg eller ångspruta jämte besättning i: Krefeld, München-Gladbach, Danzig och Halle.

För ett släckningståg bestående af 1 underofficer, 1 chaufför och 6 man fordrar München-Gladbach 50 mark i timmen, dock minst 100 mark. I Krefeld kostar intill 6 timmar 130 mark och hvarje timme därutöver 20 mark; skickas endast 4 man med redskapen, kostar detta 120 resp. 15 mark.

I Danzig kostar ångspruta jämte redskapsvagn 12 mark, ett par hästar 4 mark i timmen, hvarjämte medföljande förmän få 60 pf. och brandmän 50 pf. per timme.

I Halle kostar ångspruta 20 mark i timmen.

Ersättning till själfkostnadspris plus 10% af till manskapet utgående arvode samt 15% för material begär Kolmar och Metz.

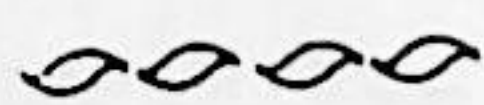
I andra städer har man i allmänhet uppställt förliga tariffer och vid dessas uppgörande har man tagit hänsyn till dels kostnaderna för personalen (antalet utskickade man och arbetstiden); dels ock den utsända materialen och den tid, hjälpsändningen varar.

Såsom exempel på sådana städer må anföras: Aachen, Barmen, Bromberg, Elberfeld, Elbing, Königsberg, Magdeburg, Mühlhausen och Stettin.

I Aachen t. ex. kostar hvarje man 2 mark för första timmen och 40 pf. för hvarje följande. Mühlhausen tager 50 pf. per man och timme. Barmen, Elberfeld, Bromberg och Stettin hafva tillika fastställt minimipriser, nämligen i Barmen och Elberfeld 3 mark för brandmän och 5 mark för förmän; i Bromberg 3 mark för alla om dagen och 4:50 om natten. Stettin tager 2 och 3 mark.

Medföljer underofficer eller officer, kräfvcs för dessa 3 och 4 resp. 6 och 9 mark.

Beträffande fördelningen af dessa penningar, så komma de endast i Mühlhausen den i frågavarande personalen till godo. I alla de andra städerna ingår betalningen till stadskassan. Endast i Elberfeld, Elbing och Königsberg erhåller personalen ersättning



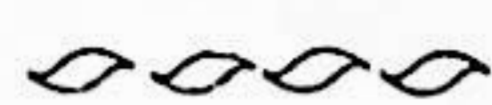
för öfvertidsarbete, notabene om de gjort arbetet på fridag.

För en ångspruta beräknar man i Barmen, Elberfeld och Elbing för 5—6 timmar 30 mark och därefter 5—6 mark per timme; i Magdeburg intill 5 timmar 25 mark och 5 mark för hvarje öfverskjutande timme.

Stettin och Bromberg beräkna mark 4:50 per timme.

Barmen och Elberfeld begära dessutom slitage.

Andra städer såsom Altona, Breslau, Charlottenburg, Chemnitz, Essen, München, Schwerin och Wiesbaden fordra ingen ersättning för lämnad släckningshjälp utom stadens område.



De första brandchefsmötena i Sverige.

Genom välvillig gåfva af sterbhuset efter aflidne Disponent B. Hay — Jönköpings berömde brandchef under många år och en erkänd föregångsman på vårt område — har Brandchefsföreningen haft glädjen emottaga protokollen öfver de första brandchefsmötena i landet. Då dessa protokoll hafva sitt stora intresse ur såväl facksynpunkt som i historiskt afseende, hafva vi ansett oss böra bevara dem åt eftervärlden genom införande i Tidskriften, särskildt som de numera är så godt som omöjliga att komma öfver.

Vi börja i dag med protokollet öfver det första brandchefsmötet i Sverige.

Protokoll hållet vid Första Svenska Brand-Chefsmötet i Jönköping följande dagar år 1875.

Den 9 Juni.

Närvarande, jämte inbjudaren till mötet Inspektören för Städernas Allmänna Brandstods-Bolag, Direktören m. m. C. A. Nyström:

Herrar f. d. Presidenten m. m. S. A. Darin, Borgmästaren A. Printzensköld, Brand-Chefen, Fabriksdisponenten B. Hay och vice Brand-Chefen, Stadsmäklaren L. Ståhlberg, från Jönköping; Brand-Cheferna, Polismästaren H. Nerman från Karlskrona, Kapten Mayström från Kalmar, Fil. Doktorn P. R. Billr från Nora, Handlanden O. Berggren och löjtnanten N. O. Hedström från Malmö, Bank-Kamreren Esaias Andersson från Grenna, Bokhandlaren Aug. Jacobsson från Arvika, Otto Boldt från Uddevalla, Löjtnant Oscar Lindhé från Göteborg, Majoren m. m. D. W. Lindhult från Askersund, Apotekaren Axel Sandberg från Motala, Handlanden C. P. Walhgren från Skenninge, Bruksförvaltaren P. Wennerberg från Tidaholm, Bryggaren J. Sandvall från Lidköping, H. Jönsson från Helsingborg, Bryggaren J. Svensson från Söderhamn, Fabrikören J. Aug. Lundberg från Sala, Fabrikören m. m. C. W. Wallberg från Halmstad, Fanjunkaren C. E. Eriksson från Wimmerby, Direktören i Städerna Allmänna Brandstodsbolag H. Vougt från Stockholm, Inspek-

tören öfver Brandväsendet vid statens järnvägar, Majoren m. m. Ernst Sasse, Regementsläkaren Dr A. P. Westerberg från Falköping, Trafikchefen Carl Borgenstjerna från Mariestad, Lotsfördelningschefen, Löjtnant Henric Werner från Norrköping, Inspektören vid Brand- och Lifförsäkringsbolaget Svea Charles Söderberg från Göteborg, Borgmästaren i Sundsvall, Fredr. Frölén, Bruksägaren A. G. Lidbeck och Lektor Dr J. E. Modin från Westerås, Kapten C. Håkanson från Wexjö, Fabrikören C. J. Widman från Uppsala, ledamöterna af Örebro brandkår: Brandchefen Fil. Dr B. Fernquist, Chefen för vattenhämtningsafdelningen Handlanden A. Clevander, Sprutcheferna Fabrikören C. J. Eriksson, och handlanden G. A. Forsberg, — dito af Wadstena Brandkår: Förste Brandchefen, Kaptenen m. m. J. J. Holm, Andre Brandchefen, Bank-Kamreren P. Alfr. Petersson, Chefen för vattenhämtningsafdelningen Handlanden C. W. Molin, Sprutchefen Handlanden A. G. Lindberg och Strålföraren Ernst Regnstrand: Brandchefen Grefve Erik Sparre och vice Brandchefen Joh. Fr. Nylander från Söderköping. Kaptenen J. N. Lindhé och Brandchefen, Fanjunkaren m. m. S. G. Bergvall från Eksjö, Brandchefen i Eskilstuna. Handlanden A. F. Dahlström, och vice Brandchefen därstädes, Fabrikören Oscar Svaling, Brandcheferna: Civilingenjören C. J. Olsson från Arbogo och Handlanden Sven Söderholm, och Kopparslagaren L. P. Pettersson från Borgholm, Sprutchefen, Bryggaren A. Sandvall, vice Sprutchefen, Fabrikören P. F. Röding, och Brandadjutanten, Löjtnanten J. L. Lyberg från Borås.

§ 1.

Herr Presidenten m. m. S. A. Darin utses enhälligt till Ordförande, Direktören H. Vougt till vice Ordförande, samt vice Häradshöfdingen L. F. Sjöbohm till Sekreterare.

§ 2.

Mötesmedlemmarna besluta, att protokollet skall af förhandlingarna upptaga endast de förekommande frågorna och mötets utlåtande däröfver, men ej själfva diskussionen.

§ 3.

Första öfverläggningsfrågan: »kunna frivilliga brandkårer numera med fördel inrättas vid sidan af de obligatoriska» besvaras enhälligt med nej.

§ 4.

Öfver den Andra frågan i ordningen: »För hvilka kommuner kunna fullt aflönade, kasererade brandkårer vara lämpliga? — Erfarenheten med delvis aflönade brandkårer, utlåter sig mötet, att fullt aflönad kasererad brandkår, är lämplig för hvarje samhälle, som kan aflöna densamma; men att delvis aflönad brandkår ej är lämplig, mot hvilket sistnämnda yttrande Herrar Berggren, Lindhé och Sasse reservera sig.

§ 5.

Den tredje frågan i ordningen: »*På hur många särskilda afdelningar bör en på borgerlig plikt grundad brandkår indelas,*» besvaras så att fördelningen bör lämpas efter folkmängden, och att i främsta rummet bör inrättas släcknings- och vattenanskaffnings- samt därefter vakt- och reservafdelning, och i sista hand rifnings- och bärgningsafdelning,.

§ 6.

Den härefter upptagna fjärde frågan: »*Kunna, där så behöfs, kvinnor lämpligen indelas på brandkår och till hvilka förrättningar*» framkallar från mötets sida det uttalande, att kvinnans användning vid eldsläckning och särdeles vid vattenanskaffning är af högt värde, men att af flera skäl mötet ej vill förorda såsom plikt för henne, att tjänstgöra vid brandkår.

§ 7.

I avseende på första delen av femte frågan: »*Hur ofta bör en brandkår öfvas*», yttrar mötet, att tre öfningar, däraf en vintertiden, årligen böra verkställas; och beträffande samma frågas andra del, om *hufvudsystemålet med sådana öfningar,*» uttalas att afsikten är disciplinens utbildande och befälets öfning uti kårens sammanhållande.

§ 8.

Mötet uttalar i afseende å sjätte frågans första och andra del, »*hvilka afdelningar i en brandkår böra öfvas särskildt, hur ofta*», att det bör bero på vederbörande brandchef att både anordna de särskilda afdelningarnas öfningar och bestämma huru ofta hvarje afdelning skall öfvas; och i afseende på nyssnämnda frågas tredje del anser mötet att »*systemålet med öfningarna*» är afdelningarnas öfvande i redskapens fördelaktigaste tillgodogörande.

Inspektören, Direktör Nyström anmäler, att han anser mötet icke hafva nöjaktigt besvarat frågans första del.

§ 9.

Beträffande frågan »*hvad böra sprutchefer och sprutlagare först och främst känna i afseende på en sprutas konstruktion,*» förklarar mötet sig anse, att sprutchefer och sprutlagare böra främst taga reda på, huru verket skyndsammast sättes i gång, huru detsamma länsas och rengöres, och huru ventilerna lättast kunna åtkommas; hvarjämte såsom ett önskningsmål uttalas utgifvande af en tryckt underrättelse om en sprutas sammansättning och skötsel.

§ 10.

Vidare afgiver mötet i frågan »*huru kan under eldsvåda vid starkare storm, bevakning inom gårdarna fås anordnad och kontrollerad,*» det yttrande, att tryckta råd och föreskrifter om nödiga bevakningsåtgärder böra finnas anslagna i hvarje hus, och att för kontrol-

len bör finnas tillsyningsmän för de särskilda delarna af samhällets område.

§ 11.

Om den nionde frågan i ordningen, nämligen: »*Hur förhålla sig ångsprutor till andra större sprutor med hänsyn till anskaffningsservis och effekt*» stannar mötet vid uttryckandet af den åsikt, att vattnet som fås ur en ångspruta, blir med hänsyn till anskaffningskostnaden dyrare än det vatten, en handkraftspruta lämnar, då man i sistnämnda fall ej inräknar värdet af det arbete, som särskildt för spruta af sistnämnda slag erfordras.

§ 12.

Den efter närmaste frågan: »*För hvad slags kommuner och brandkårer äro ångsprutorna företrädesvis lämpliga*» blir af mötet så bedömd, att ångsprutor anses företrädesvis lämpliga för kommuner med kasernerad brandkår, eller där afståndet från vattnet är stort.

§ 13.

Såsom mötets tanke i frågan »*Hvaraf påkallas bibehållandet af brandsprutor och öfrig enskild släckningsredskap i gårdar utan eldfarlig inrättning*», meddelas det yttrande, att handsprutor böra finnas för släckande af flygeld, annan eld vid dess början, samt i någon mån till förhindrande af antändning genom hetta.

§ 14.

Närmast på föredragningslistan derefter stående den tolfte frågan, »*Under hvilka förhållanden kunna så kallade »extinktorer» vara af väsentligt gagn vid eldsläckning*» afgöres så, att mötet anser extinktorer lämpliga till släckning af mindre eld, hufvudsakligen inom fabrikslokaler, magasiner där eldfarliga ämnen förvaras, och för öfrigt inomhus.

§ 15.

Frågan »*Hvad bör förstås med slangspruta, som bör hållas i enlighet med förskrift i författning eller reglemente, där bestämmelse saknas om sådan sprutas storlek*» blir af mötet så afgjort, att sprutor om följande minutliga vattneffekt böra anses afsedda i nyssnämnda fall, nämligen: för eldfarliga handteringar som kunna hänföras till borgerliga yrken, kan spruta om 30 kannors effekt vara tillräcklig, för teaterhus sprutor om 40 och för större fabriksetablissementer sprutor om 80 kannors effekt; och att slanglängden i allmänhet bör vara omkring 1 fot för hvarje kanna i effekt, dock minst 20 fot utöfver högsta husets höjd inom gården, hvarjämte sprutan bör kunna i lugnt väder från marken kasta vattnet åtminstone till nocken af högsta huset. Horisontala kastvidden bör dock ej understiga 60 fot.

§ 16.

Mötesförhandlingarna avslutas i dag och skola fortsättas i morgon från klockan nio förmiddagen.

§ 17.

Frågan om »den med väfslangar vunna erfarenheten» besvaras så, att mötet förordar användning af väfslangar i följd af deras prisbillighet, deras lätta fertskaftning och den omständighet att de ej behöfva smörjas utan blott behöfva noga tömmas och torkas; dock anmärkes, att ett icke allt för knappt förråd af läderslangar tillika bör finnas; äfvensom att vid inköp af slangar noga måste tillses att de äro af fullgod beskaffenhet.

§ 18.

Stockholms Tekniska Fabriks skrifvelse om »De Normandiska Fiskrarnes skosmörja» såsom den lämpligaste kända smörja för läderslangar uppläses.

§ 19.

Angående frågan: »Erfarenheten med sugslangar af gummi» stannar mötet vid uttalandet af den åsikt, att goda gummislangar böra i allmänhet, dels af tekniska och dels af ekonomiska skäl, föredragas framför läderslangar.

§ 20.

Om den sextonde frågan: »Lämpligaste anordningarna för beredandet af jämn och ymnig vattentillgång vid eldsvåda» yttrar mötet följande.

»Allmän vattenledning anses för den mest tillfyllestgörande anordningen. I brist af sådan bör helst anskaffas en eller flera sugsprutor eller uppfordringsverk, företrädesvis med ångkraft och med tillräckligt långa och tillräckligt grofva ledningsslangar, så att den hufvudsakliga vattentillförseln ända fram till brandstället kan med dem åvägbringas; börande därvid för naturlig vattentillgång vara sörjdt så, att vattnets direkta framdrifvande ej behöfver äga rum på längre sträcka än 1,000 fot. I synnerhet för den första vattentillförseln, bör därjämte vara träffad anstalt medelst på vattenframskaffningsafdelningen indelade körare, utrustade med ändamålsenliga transportkärl. Vattenframskaffning medelst kärror för handkraft har företräde framför bärning och langning, hvilka sistnämnda framskaffningsutvägar taga i anspråk jämförelsevis stor fysisk kraft, och endast undantagsvis kunna ensamma vara tillfyllestgörande.

§ 21.

Frågan: »Om lämpligaste materielen för bergning af människolif och gods» löser mötet så, att transportabla stegar, räddningssäcken och räddningsbälten med tillhörande hissirrättningar, samt sprängsegel äro särdeles önskvärda; äfvensom att bergning af gods bör i allmänhet ej vara ens tillåten i annan ordning än brandchefen vid tillfället bestämmer.

Från Munksjö pappersbruk underrättas mötesdeltagarna, att fabriken hålles öppen för besök emellan klockan tolf och två i dag.

§ 23.

I frågan: »Hvilka anordningar för beredande af skyndsamt signalering af eldsvåda, böra vidtagas inom kommun, som ej håller tornvakt», yttrar mötet såsom sin åsikt, att, »där larmsignal gifves medelst klämtning, och anstalt ej är träffad för klämtningens verkställande från marken, bör, utom den nyckel, som till tornet vanligen användes, hos den person, som skall verkställa klämtningen, äfven finnas en nyckel, som förvaras inom glas uti fönster åt gatan. Trappor och gångar inom tornet böra vara säkra och lätta att passera. Inom städer med större utsträckning bör dessutom finnas brandtelegraf, medelst hvilken kan gifvas larmsignal, vare sig i själfva tornet, eller inom gården, där den person bor, som skall verkställa klämtning, så ock signal till polisvaktkontoret, inom brandchefens bostad, med mera.»

§ 24.

Rörande den nittonde frågan: »Erfarenheten angående fullständigt reveterade träbyggnaders förmåga att motstå antändning», utlåter sig mötet, att enligt erfarenheten dylika hus äga stor förmåga att motstå brand utifrån.

§ 25.

Sista frågan på föredragningslistan, nämligen: »Om lämpligheten av förnyadt brandchefsmöte i sammanhang med utställning af materiel, tillhörande släckningsväsendets alla grenar», vinner sådan lösning, att ett nytt brandchefsmöte är särdeles önskvärdt och att bestämmandet af tid, ställe och sätt för ett sådant mötes hållande uppdrages åt Inspektören hos städernas Allmänna Brandstodsbolag.

§ 26.

Protokolljusteringen anförtros åt Herrar Vougt, Nyström och Nerman; och sedan för Ordföranden såväl under gårdagens förhandlingar, Herr Presidenten m. m. Darin, som vid dagens möte, Direktören Vougt uttalats mötesdeltagarnas lifliga tacksamhet för öfverläggningarnas ledande; samt till Herr Direktören Nyström framförts uttrycken af allas stora förbindelse till honom för mötets sammankallande; afslutas mötets förhandlingar.

Sälunda tillgånget, betygar

Enligt uppdrag
L. F. SJÖBOHM.

Uppläst, granskadt och godkändt, intyga vi, som ofvan:

H. VOUGT. C. A. NYSTRÖM. HENRIK NERMAN.

Hotellstadgan.

Lagutskottet har den 7/5 afgifvit sitt utlåtande angående hotellstadgan och en i samband därmed af herr K. J. Ekman inom första kammaren väckt motion.

Herr Ekmans motion afsåg att de särskilda förhållanden, som göra sig gällande i fråga om ungarshottellen och härbärgena, borde beaktas mera, än som skett i förslaget.

Utskottet har beträffande afdelning I i stadgan ansett att tillägg bör göras enl. herr Ekmans yrkande i hvad detta gäller gästernas sammanlagda antal.

Med afseende på stadgans afdelning II, *brandskydds-föreskrifterna*, säger utskottet, att då dessa föreskrifter äro särdeles minutiösa och af hufvudsaklig teknisk natur, har utskottet icke kunnat granska dem i deras enskildheter. I stort sett synas de emellertid, åtminstone såvidt angår redan befintliga hotell och pensionat, vara öfver höfvan betungande, och utskottet håller före, att de i åtskilligt böra kunna begränsas. Utskottet utgår emellertid ifrån att bestämmelserna i denna afdelning komma att af Kungl. Maj:t underkastas förnyad ompröfning i detalj, och att därvid tillses, att de kraf, som i förevarande hänseenden komma att uppställas, hållas inom skäligen och rimliga gränser. Utskottet vill ifrågasätta huruvida ej bestämmelserna må vinna tillämpning allenast då fråga är om nybyggnader eller större ombyggnader, och att beträffande redan befintliga hotell exempelvis Kungl. Maj:ts Befallningshafvande anförtros att med biträde af sakkunnig person i hvarje särskildt fall meddela omfattningen af förändringarna, hvarvid i första hand hänsyn bör tagas till att ändamålet vinnes samt därjämte till förmågan hos det företag, som kommer att drabbas af föreskrifterna, att bära de med desamma förenade utgifterna.

Utskottet slutar med följande hemställan:

att riksdagen måtte, beträffande det riksdagen för yttrande underställde förslaget till stadga angående hotell och pensionatrörelse, i skrifvelse till Kungl. Maj:t anmäla, att riksdagen ansett

1:o att bland förutsättningarna för stadgandet i 4 § första punkten bör upptagas jämväl, att det antal personer; för hvilket hotell eller pensionat är afsett, icke öfverstiger åtta;

2:o att i fråga om afdelning II och slutbestämmelserna önskvärdt är, att dessa stadganden omarbetas på sätt i utskottets motivering vid afdelning II anförts, samt

3:o att i öfrigt intet är att erinra mot den föreslagna stadgan.

Riksdagens båda kamrar hafva bifallit utskottets förslag.



Brandfaran inom industrier.

Textilindustri.

e) Jutespinnerier.

Jute är bastfibrer hos åtskilliga växter, som äro besläktade med vår lind.

Stänglarne, som efter c:a 3 månaders växt kunna skördas, hafva då en höjd af 3—4 meter, befrias efter afskärningen från sidogrenar, blad och fruktkapslar, sammanbuntas till stora lösa knippen och underkastas rötning i rinnande vatten. Redan efter några dagars rötning kan bastet i långa band skiljas från stjälkens inre träartade del, hvarvid erhålles en god fibermassa om 1,5—3 meters längd. Härpå följer sortering efter kvalitet, hvarefter fibern i kraftiga hydrauliska prässar packas till balar om 185 kg. i vikt.

Den bästa sorten kallas serajpung, den näst i ordningen naraingung och den sämsta Dowrahjute. Däremellan finnas många mellankvaliteter, men på det stora hela är jutet det minst värdefulla af de trädartade ämnena och har uteslutande sin prisbillighet att tacka för sin stora användning.

Råjutet är ett billigt, lätt brännbart material; i fuktigt tillstånd prässadt i balar och upplagdt till större höjd, har det, liksom allt jute, benägenhet till sönderdelning och själfuppvärmning. Dock torde det vara ytterst tvifvelaktigt, om som följd af dylik själfuppvärmning verkligen kan uppstå en själfantändning, såsom stundom förmodas. Däremot är det icke ringaste tvifvel underkastadt, att icke föroreningar med olja e. d. betingar en mycket afsevärd själfantändningsfara. En dylik förorening inträder af flera-handa skäl lätteligen under transportererna.

Eldsvådor i råjutelager äro icke sällsynta. Då man mycket ofta måste ligga inne med afsevärda kvantiteter, så kan, trots varans prisbillighet i jämförelse med andra spånadsämnen, förlusten dock blifva ganska stor.

Före bearbetningen måste allt jute fuktas med vatten och olja under ett dygn för att uppmjukas. Råjutestänglarne genomdränkas med en blandning af vatten, olja eller tran och vatten. Det sålunda genomdränkta materialet uppstaplas lagvis och får ligga i stora högar en viss tid (1—2 dagar), hvarunder stänglarne uppmjukas. Härpå följer en mekanisk uppmjukning genom fibermassans böjning eller bråkning mellan refflade valsar. Då de grofva rotändarne frånskiljas sker detta genom s. k. rothäckling uti en häcklingsmaskin med hålvals.

Kardningen afser att rensa och isolera fiberknippena till tågor af lagom stor längd. Den verkställes först i grof- och sedan i finkardor. Förfaringssättet är något olika, beroende på huruvida gröfre och mindre godt garn, juteblångarn, eller jutelingarn af finare slag skall spinnas.

I förra fallet användes kardning såsom vid spinning af linblånor (se föregående uppsats); i senare fallet åter

BOWSER

ETABLERAD 1885

*Bensin- och
Oljelagrings-
anläggningar*

skydda fullständigt mot eld- och explosionsfara och förebygga alla förluster genom afdunstning och läckage.

Inga förhöjda brandpremier, när Bowseranläggningar användas.

Det äldsta, mest bepröfvade och mest praktiska systemet.

ÖFVER en million anläggningar för bensin, fotogen och alla slags oljor, i bruk öfver hela världen. I Sverige bland annat sålda tilli Stockholms, Uppsala och Helsingborgs Brandkårer, till Armén, Flottan, Statens Järnvägar och ett flertal enskilda firmor och bolag.

Fabrikanter:

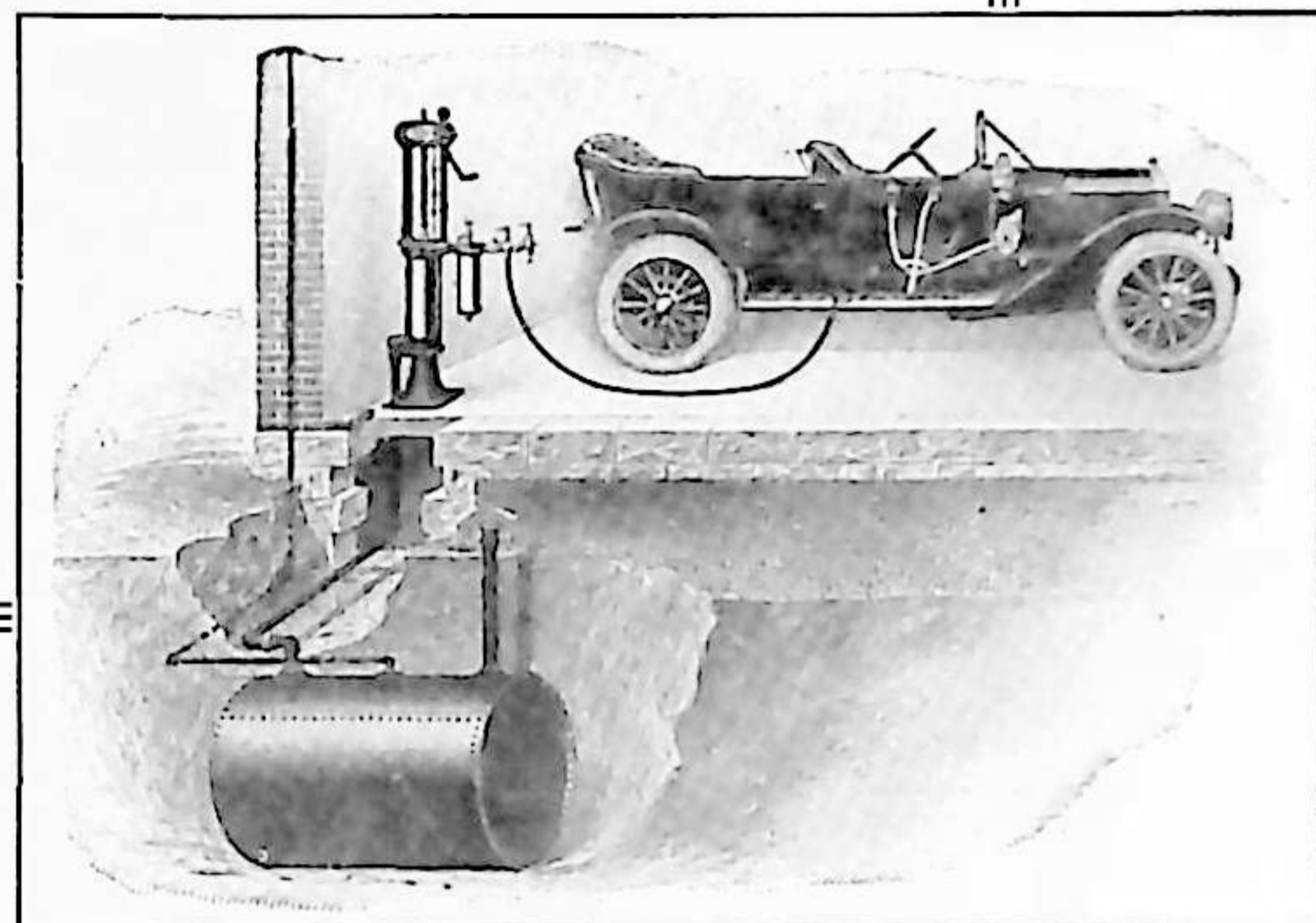
S. F. BOWSER & Co. Inc.

Fort Wayne, Indiana. U. S. A.

Offerter och upplysningar lämnas af

A.-B. GUMÆLIUS & KOMP.

Karduansmakaregatan 9, Stockholm



AGA
STRÅLKASTARE

för

AUTOMOBILER

och

BÅTAR

AGA

STORMFACKLOR

och

HANDLYKTOR

Begär kataloger och upplysningar.

från

GASACCUMULATOR

STOCKHOLM

Metallfabriksaktiebolaget
C. C. SPORRONG & Co.

Regeringsgatan 23, STOCKHOLM.

Knappar & Uniformseffekter

för Brandkårer.

Katalog sändes fritt på begäran.

Gynna

Tidskriftens

annonsörer!

Uniformer för brandmän och s. k. larmrockar.

Prima varor och billiga priser.

Leverantör till Göteborgs Brandkår.

Akt. Bol. Otto Berlin,
GÖTEBORG.

Annonsera i

”Tidskrift för

BRANDVÄSENDET”

Brandkårslitteratur

från Svenska Brandchefsföreningens Förlag.

Årsprotokollet 1910 — innehåller bl. a. Är brandstadgan för rikets städer i behof af omarbetning och i hvilka hänseenden? Om brandsyner. Belysningsmateriel för brandkärer. Om brandtelegrafer. Slangars behandling. Teatrar ur brandteknisk synpunkt.

D:o 1911 — Bensin och dess förvaring. Tryckförluster och dessas beräkning i slangar. Brandprof af olika slags yttertak.

D:o 1912 — Brandkärernas uniforms- och titelfrågor. Brandskydd i fabriker och eldfarliga inrättningar.

D:o 1913 — Lifräddningsanordningar för sjukhus, hospital och fängelser. Studier af Norrländska sågverks- och trävaruindustrier. Om ljusgårdar, gårdsutrymme och portgångar. Brandsäkra dörrar.

D:o 1914 — Automobilfordon för brandväsendet. Eldsläckningsväsendet å Baltiska utställningen. Föreskrifter för ambulerande biografteater. Lux's automatiska kolsyresläckningsanordningar. Brandtekniska studier i Köpenhamn. Lidigö köpings brandkår.

Årsprotokollet 1915 — Ludwigsbergs Penta Revolverspruta. Ang. falsk alarmering. Själfantändningsexperiment. Ansvarsförsäkring för brandkärer.

D:o 1916 — Om Bergenbranden. Svensk brandteknisk terminologi. Skyddsanordningar i hotell. Släckningshjälp till grannsamhällen.

Pris pr årsprotokoll 1 kr. för föreningsmedlem, 2 kr. för öfriga.

Om bensin och dess förvaring af Civilingenjör Karl Thorngren pris 1:—

Om vattenledningstryck och eldsläckning af Professor J.

Gustaf Richert..... » 1:50

Lifräddnings- och skyddsanordningar i sjukhus, sinnessjukanstalter och fängelser af Brandchefen R. Stridbeck » 1:—

Om brandsäkra byggnader af Professor Carl Forssell » 1:—

Räddning af djur ur brinnande eller af elden hotade byggnader af: — — — — i. pris pr st. 15 öre; vid rekvisition af minst 100 ex. 12 öre och 200 ex. 10 öre pr st.

Om själfantändning af Brandchefen W. Bergqvist » 1:—

Riktlinjer för brandsyne och besiktningsförrättningar. Grundade på prejudikat. Obs.! Nyutkommen. Nödvändig för brandsynerförrättare » 3:50

Rekvisitioner göras hos Svenska Brandchefsföreningen, Kalmar.

Studier gifva intresse för yrket och fackkunskap!

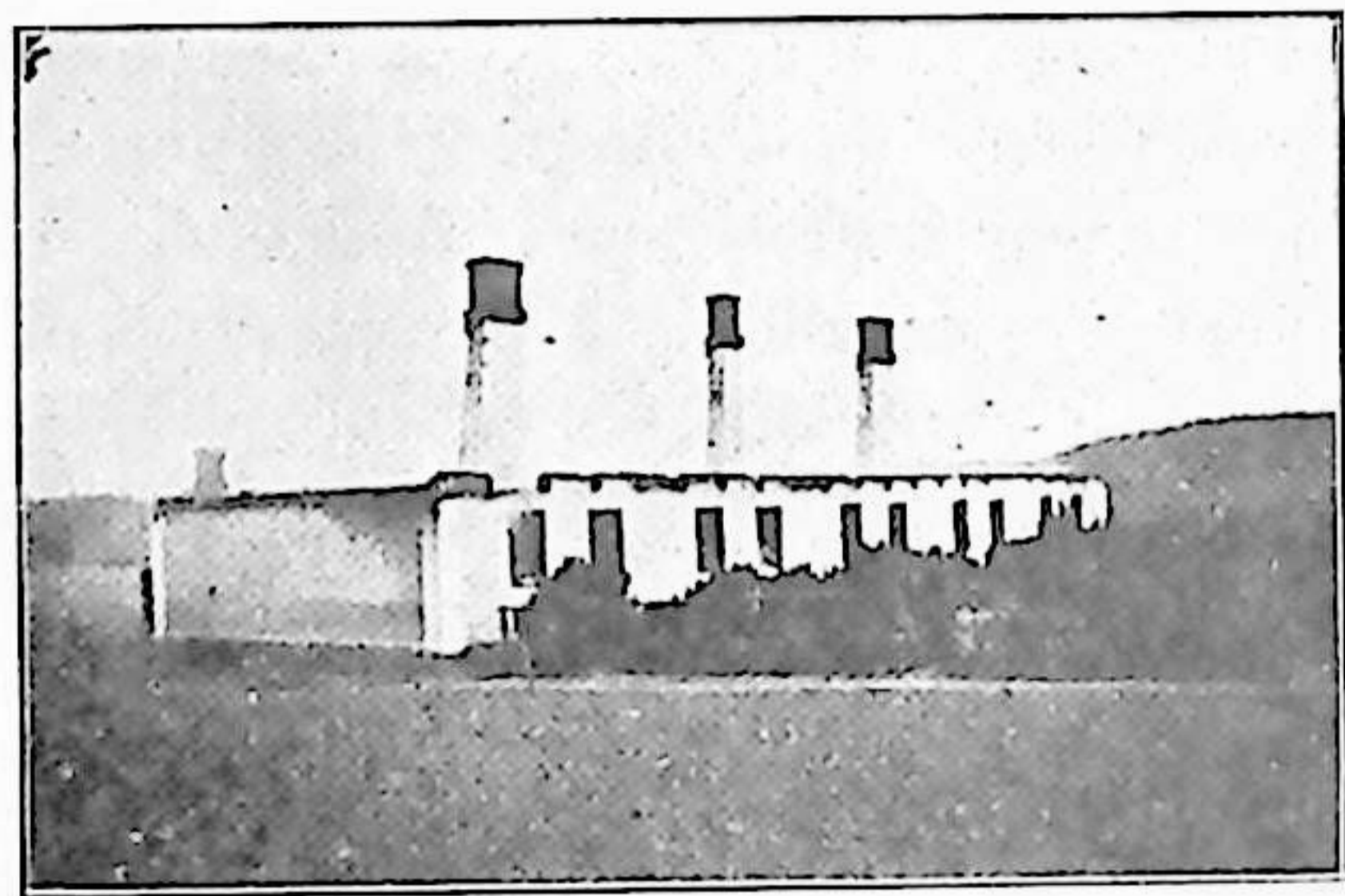
En del smådjur innebrändes, men den stora kreatursbesättningen blef räddad, ehuru stora svårigheter uppstodo i afseende på djurens utfordring, då fodermedlen förstördes vid branden. Elden uppstod genom gnistor från en ångsåg. Skadorna uppskattas till minst 100.000 kronor. Äfven två sexhundrameter från hufvudgården belägna arrendegårdar antändes och nedbrunno. En person blef under branden svårt skadad och måste införas till Kristianstads lasarett.

Umeå. I Obbola cellulosa-fabrik utbröt vid $\frac{1}{2}$ 8 tiden den 12 Maj eld, som spred sig med stor hastighet, och ödelade bl. a. ångpannerummet, kraftstationen, kolbanan samt kontorsbyggnaden. Släckningsarbetet försvårades i hög grad därigenom, att den elektriska ledningen till vattenuppfodringsverket brunnit af. Skadorna beräknas till omkring 350,000 kronor. Elden har troligen uppstått genom att en s. k. brott-skifva af trä gått varm.

Hvetlanda. Leksaksfabriken Juno och Hvetlanda Toffelfabrik hafva den $\frac{2}{5}$ nedbrunnit.

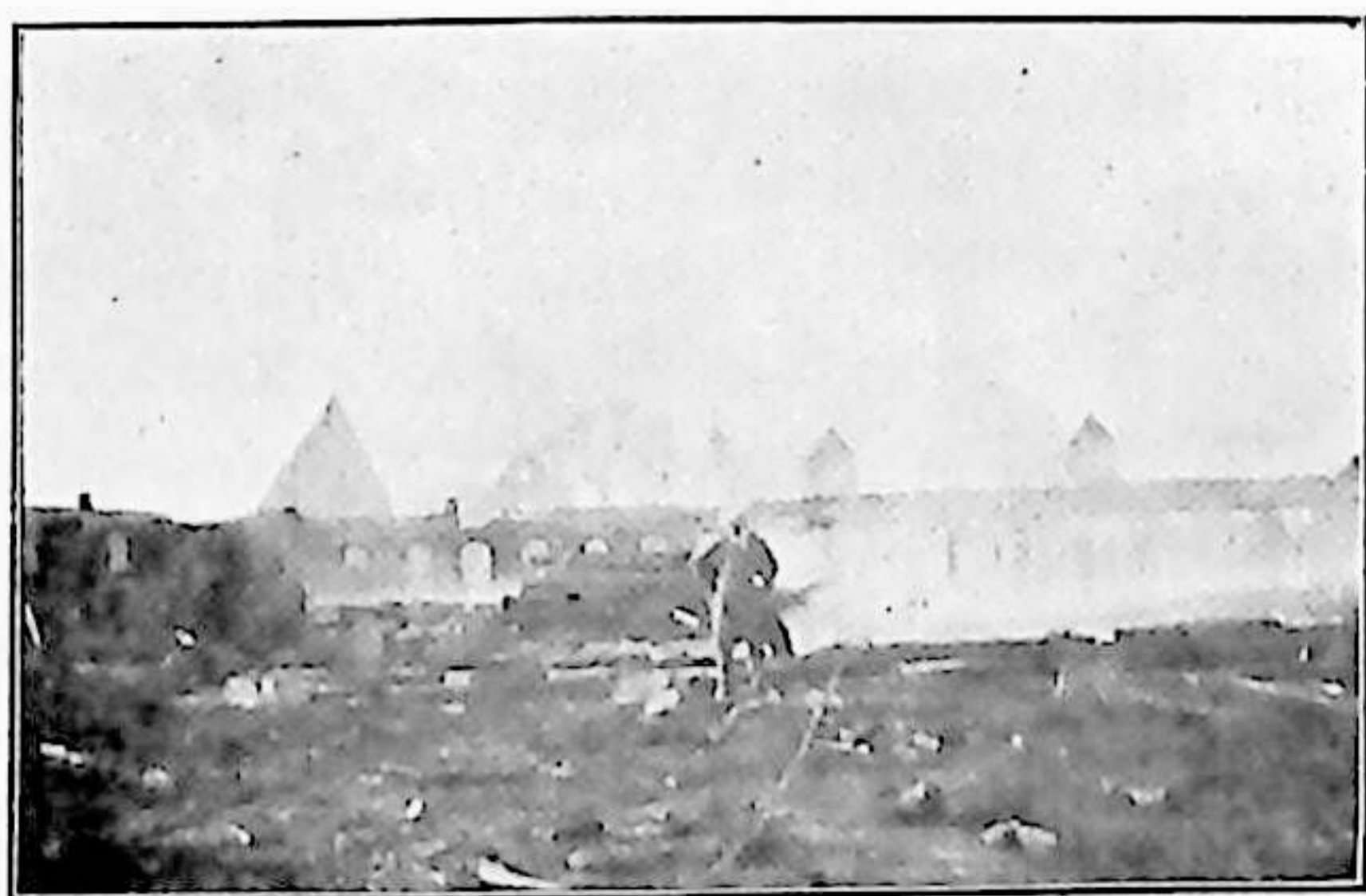
Köping. Natten till den 26 Maj utbröt eldsvåda i Köpings Kopparverk, men lyckades man begränsa branden, sedan fabriksbyggnadens tak, en del elektriska ledningar samt några motorer förstörts.

Ystad. Den 15 km utanför Ystad belägna Bellinga gård har i slutet af Maj härjats af en större eldsvåda, hvarvid hela ladugårdskomplexet med magasin m. m.



Stathuset.

ett stathus samt en såg nedbrunno. Elden uppstod därigenom att gnistor från en lokomobil antände ett



Det brinnande komplexet sett från söder.
I fenden förv. bostad. (taket).

halmupplag invid ladugården, och spred elden sig till byggnaderna. Manbyggnaden var starkt hotad, men räddades. Släckningsarbetet bedrefs af folk på platsen med gårdens spruta och från Ystad och grannsocknarne lämnades hjälp med folk och sprutor, däraf från Ystad en ångspruta.

Nästan alla kreatur blefvo räddade, men en myckenhet brödsäd blef bl. a. förstörd af elden. Illustrationerna utvisar den brunna ladugården samt statbyggnaden.

Målerås. Vid 12-tiden på middagen den 31 maj utbröt eld i A. -B. Strömsborgs Glasbruk. Elden uppstod i den del af bruket, där hyttan är belägen, och spred sig sedan till den öfriga delen af anläggningen, som totalt ödelades. Målerås samhälle var hotadt, men blef elden begränsad till glas bruket. Skadorna lära uppgå till c:a 75.000 kronor.

Grytgöls Bruk. Natten till den 1 juni utbröt eld i Grytgöls Aktiebolags trådtrageri, beläget i Hällestads socken, Östergötland. Branden började i galvaniseringsverket och fick genast sådan omfattning, att man måste gifva byggnaden förlorad, och nedbrann trådtrageriet till grunden. En myckenhet i dessa tider oersättliga råvaror förstördes och vållas genom branden ett svårt afbräck i driften. Försäkringssumman uppgick till öfver en half million.

UTLANDET.

Köpenhamn. Den 1 Maj inträffade en anmärkningsvärd eldsvåda på öppen gata i staden.

Från ett lager skulle till en teknisk fabrik transporteras en ballong med eter. Då varan kommit till ort och ställe sprang ballongen sönder och etern flöt ut på gatan. Olycksfallet tillkallade genast en del nyfikna och bland dessa åskådare var en cigarrökande herre.

Plötsligt antändes etern och en väldig eld omflammade hela fordonet, kusken och hästarne. Dessa senare liknade ett ögonblick ett par stora brandfacklor.

Kusken blef ganska illa bränd och måste i efterrekvirerad ambulansvagn transporteras till sjukhus; hästarna blef förda till veterinärinstitutet, där de togos under behandling. De hade mist både man och svansar samt i öfrigt fått en del brandsår.

Ungern. Stadens Gyanggös har hemsökts af storbrand, hvarvid af stadens 2.900 hus och byggnader 1200 nedbrunno. 14 personer omkommo och 8000 blefvo husvilla. Skadan uppskattas till 30 millioner kronor.

Holland. I provinsen Drenthe utbröt i slutet af maj månad en mossbrand, genom hvilken flera fartyg och 80 hus nedbrunno. Flera människor omkommo. Släckningsarbetet var fullkomligt lönlöst på grund af den hårda stormen.

Köpenhamn. Den 24 Maj inträffade i Köpenhamn

på en spritfabrik en explosion, som kostade en människa lifvet.

En smed var sysselsatt med att medelst autogensvetsning reparera ett band kring en spritbehållare om 700 liters rymd. Behållaren hade just kommit från Fredriksverks Krutbruk.

Sprundet var öppet och antagligen har arbetaren kommit för nära sprundet, hvarvid en våldsam explosion inträffade. Botten refs af och träffade arbetaren samt slog ihjäl honom på stället, hvarjämte ena handens fingrar på karlen blefvo afrifna. Samtliga fönsterrutor i den 3 våningar höga byggnaden trycktes in.

Danmark. Vid en eldsvåda på egendomen Thomasminne mellan Aarhus och Randers i slutet af Maj månad i år innebrann hela gårdens besättning, c:a 1.000 svin, 50 kor samt 20-30 kalvvar, hvarjämte en mängd landtbruksmaskiner blefvo lågornas rof. Brandskadan anslås till c:a 180.000 kronor.

Genom blåsten fördes gnistor till den på 2 km:s afstand belägna Spörring väderkvarn, som antändes och fullständigt nedbrann.

Eldens orsak var barns lek med tändstickor.

— *Gudumlund* herregård i närheten Aalborg nedbrann den 8 maj i år vid 5-tiden på e. m.

En del förhållanden vid denna brand torde kunna påräkna intresse.

Orsaken till eldens uppkomst är att söka i barns lek med tändstickor. En 6-årig pojke hade tändt eld på halmen i foderlogen.

Elden upptäcktes på en tid, då endast få af gårdens folk voro hemma. Ägaren var bortrest.

Elden spred sig synnerligen snabbt och om något egentligt släckningsarbete blef det icke tal. Räddningsarbetet med djuren bedrefs till en början tämligen planlöst, ty det saknades en ordnande ledande hand. Innan man hunnit få ut kreaturen, hade taket skridit ned framför ingången till kostallet och en ganska intensiv rök började fylla stallet.

Ehuru bjälklaget mellan stall och foderloft var brandsäkert, var det dock icke röksäkert. Rök och förbränningsgaser fyllde snabbt stallet, så att folket icke vågade gå in för att försöka lösa djuren.

Kostallet hade utgångar endast på en sida och då elden låg på denna sida, kunde man icke ens få ut djuren, som stodo närmast ingångarne.

De brunno sålunda inne till ett antal af 50 stycken. Djuren voro kända för att vara norra Jyllands bästa besättning.

Från kostallet fortsatte elden till ladan. Här brunno 400 tunnor korn af gårdens utsäde.

Från ladan spred sig elden till häststallet och stallet för ungdjuret. De här innevarande djuren lyckades man att få ut på det sätt, att man slog hål på muren och genom detta hål räddade man c:a 100 djur.

En tjur värderad till 3000 kronor lyckades man väl få ut, men den var då mycket medtagen af röken och dog under nattens lopp på grund af rökförgiftningen.

Branden har sålunda återigen på ett sorgligt sätt hänledt uppmärksamheten på de byggnadstekniska brister, som i allmänhet vidlåda stallbyggnader, äfven där de äro tämligen nyuppförda.

Utgångarne äro i allmänhet för få och olämpligt placerade samt otillfredställande fördelade öfver byggnaden.

Skyddsanordningar för att förhindra skred af taket, särskildt öfver utgångarne, saknas i allmänhet.

Bjälklagen mellan foderloft och stall äro sällan brandsäkra. Där de äro det, förringas ofta effekten af denna konstruktion därigenom, att bjälklaget förses med en massa öppningar, på grund hvaraf röktätheten öfverras och bjälklagets skyddande verkan för djuren blifver minimal.

Vi hänleda i detta sammanhang uppmärksamheten på den af Svenska Brandchefs-Föreningen utgifna broschyren: Räddning af djur ur brinnande eller af elden hotade byggnader.

Broschyren kan rekvireras från Föreningen, adress Kalmar.



Från brandkårernas verksamhet 1916.

Göteborg. Antalet utryckningar har under året varit osedvanligt lågt, eller 158 st., mot resp 183 och 184 de närmast föregående åren. Vid 25 eldsvådor hafva en eller flere slangledningarna från brandpost eller maskinspruta behöft användas. Vid öfriga har elden släckts med användande af pyttssprutor eller motsvarande mindre redskap.

Två brandkarlar hafva afgått med pension, en aflidit samt en extra brandkarl på egen begäran erhållit afsked.

Dyrtidstillägg har under första halfåret utgått till befattningsinnehafvare, hvars sammanlagda lönefömaner ej öfverstigit 2180. — kronor, med viss summa pr månad, beräknad efter antalet familjmedlemmar och med lägst 5 kr. pr månad för en familjmedlem. Under andra halfåret har dyrtidstillägg utgått med 10% å lönen samt visst belopp pr medlem, lägst 7 kr. pr månad.

Medeltjänstetiden för manskapet var den 31 Dec. 11 år och 10 mån. Hästantalet, inberäknat 2 st. Hälsö-vårdsnämnden tillhöriga hästar för sjuktransportvagnarne, har varit 19 st. — sedan Aug. 18 st., sedan en häst försålt tillfölje den fortsatta automobiliseringen. Utfodringspriset har utgjort 1.69 kr. pr häst och dag. Tvenne automobilchassier hafva nyanskaffats och färdigmonterats genom kårens försorg. Stadens innevä-nareantal uppgick vid årets slut till 192.295 personer. Med sjuktransportvagnarna hafva verkstälts 1533 transporter.

Borås. Brandkåren har under året varit alarmerad 20 ggr, och hafva två af eldsvådorna varit af den art att slangledning från brandpost eller ångspruta kommit till användning. Dyrtidstillägg har utgått med visst belopp pr mån. och familjemedlem. Lägst 5 kr. pr månad för en familjemedlem med ökning af två kr. för hvarje ytterligare, dock med högst 15 kr pr man.

Hästantalet har varit 5. Underhållskostnaderna pr häst och dag 2.15 kr., däri inbegripet veterinärvård, försäkring m. m.

Uppsala. Antalet uttryckningar har utgjort 45 st., och har vid tre tillfällen ledningar från brandposter kommit till användning. Brandtelegrafan har ersatts med ny sådan af A.-B. L. M. Ericssons moderna typ. En 24/30 hkr's automobil har anskaffats och utrustats som öfnings- och mindre redskapsbil. Hästantalet har varit 6 st. Underhållskostnaderna pr häst och dag 1.84 kronor. Ny brandstation har under året blifvit färdigbyggd, hvarom mera vid annat tillfälle.

I Dec. antogs af stadsfullmäktige ny lönestat att gälla från den 1 Jan. 1917. Enligt denna utgår den kontanta begynnelselönen för brandkarl med 1080 kr. pr år.

Örebro. Antalet uttryckningar har uppgått till 34 st. Vid 6 st. eldsvådor hafva användts slangledning från brandposter eller ångsprutor. Reservkåren har icke behöft inkallas till eldsvåda. Dyrtidstillägg har utgått, utom till brandchefen och brandmästaren, med 150 kr. pr man och år. Fem man hafva under året afgått, hvaraf en afskedadts på grund af förseelser. Rekryteringen har ej kunnat ske utan stora svårigheter. Det ogifta manskapets utspisning har varit ordnad å tvenne matställen invid brandstationen till ett pris af 45 å 50 kr. pr man och månad, hvilket belopp manskapet själf varit skyldigt erlägga.

En ny exercisgafvel har uppförts med en höjd af 17 meter och fem våningar. I bottenvåningen är anbragt cistern för slangtvättning, och slangarne upphängas äfven till torkning i byggnaden. För kårens hästar har utfordringspriset uppgått till 1.51 kr. pr häst och dag till den 1 Okt. och därefter till 1.54. kr.



Från eget land.

Stockholm. Den 28 Maj på förmiddagen vid half ettiden inträffade vid Slussen en allvarlig bilolycka, hvarvid en person illa skadades. Endast en lycklig tillfällighet gjorde att ej händelsen fick en ännu mera svårartad karaktär.

Brandkapten Borgenstierna hade på f. m. begifvit sig i bil från Katarina station i ett tjänsteärende till Johannes station åtföljd af en chaufför Skog. Just då kom det brandalarm från Liljeholmens stearinljusfa-

briks enskilda brandskåp. Då detta gaf anledning att frukta en allvarligare eldsvåda, tog kapten B. befälet öfver styrkan från Johannes och ryckte ut med denna, själf medföljande i Katarinabilen.

Gatorna voro rätt folktomma och brandvagnarna körde med hög fart ända till Slussen, där man emellertid försiktigtvis saktade något. Just då kapten Borgenstiernas bil skulle köra upp på östra slussbron tog sig en yngre man det orådet före att söka springa öfver körbanan och stannade därvid till på köpet midt framför bilen. Chauffören lyckades genom en hastig vändning undvika att köra öfver mannen, som dock blef kullstött af bilens ena stänkskärm. Bilen fick emellertid så ogynnsamt körläge att den för att ej rusa genom barriären ned i vattnet måste svängas ännu skarpare. Då den sålunda böjde af från slussbron åt höger blef det återigen nödvändigt att vika undan för att icke öfverköra en äldre man som befann sig på körbanan. Chauffören styrde därför ner åt vänster men kom då rakt emot skyddsledningen vid slussgrafven. Kedjan sönderslets och bilen störtade ned på stenafsatsen vid slusskanalen, på hvilken den blef stående rätt upp och ned. De båda åkande kastades ur men undsluppo utan några skador.

Då bilen rusade ned greps emellertid den nyssnämnde äldre mannen, en vagnmakare Johannes Molin, boende Norrtullsgatan 25 af dess ena stänkskärm och slungades ned på afsatsen, där han blef liggande sanslös på stensälgningen. En ambulansvagn eftertelefonerades för hans räkning, i hvilken han fördes till Serafimerlasarettet. Det konstaterades där att han fått högra benet afbrutet jämte några refben bräckta. Han har sedermera aflidit af de erhållna skadorna.

Den unge mannen som kullstöttes vid bilens första manöver, tycktes inte ha blifvit skadad, utan försvann så småningom i den stora folkmassa, som hastigt samlade sig. Brandkårens redskapsvagn eftersändes och man grep sig an att med en domkraft taga upp den nedstörtade bilen. Det var ett arbete på flera timmar. Bilen blef som man kunde vänta mycket rampnerad. Eldsvådan vid Liljeholmen, dit de öfriga utryckande vagnarna fortsatt, visade sig vara mycket obetydlig. Den begränsades till ett mindre område inom fabrikslokalen och hann ej göra någon nämnvärd skada. Angående anledningen antar man att den är själfantändning af trassel och dylikt.

Halmstad. I skrifvelse till brandstyrelsen har brandchefen framhållit, att stadens vattenledning i afseende på möjligheterna att vid eldsvådor lämna vatten under erforderligt tryck är synnerligen illa rustad, och att detta i första hand beror på dels otillräcklig tryckhöjd, dels på för kläna rör och dålig cirkulation i vissa delar af röret. Brandstyrelsen har med gillande af brandchefens skäl och förslag beslutat ingå till stadsfullmäktige med begäran om vidtagande af åtgärder för vattenledningens försättande i för eldsläckningsändamål tillfredsställande skick.

Från utlandet.

Tyskland. Man har under kriget börjat införa lagstadgad skyldighet till försäkring af vissa varor och stipulerat stränga straff för öfverträdelse af de sålunda utfärdade bestämmelserna.

Salunda äro innehafvare af lager af t. ex. kaffe, the, cacao, ost, kött, foderämnen, konstgödning, fett, oljor m. fl. skyldiga att hafva dessa varor försäkrade.

Öfverträdelse af bestämmelserna kunna straffas med böter till och med 1,500 mark event. fängelse i högst sex månader.

Den roll, som brandförsäkringen på detta sätt kommit att spela, är anmärkningsvärd.

Brinna varorna, är det tydligen af underordnad betydelse i det allmännas intresse, om dessa varors materiella värde blifver ersatt med pengar eller ej. Det, som man sökt att uppnå genom lagen, synes mindre vara ersättning, än fastmer att åstadkomma en viss säkerhet vid förvaring af varorna.

Det är alltså de i försäkringsvillkoren inryckta bestämmelserna af förebyggande slag, som man särskildt åsyftar. Dessutom är det ju gifvetvis af betydelse, att försäkringstagaren genom att vidtaga vissa åtgärder af förebyggande art, kan erhålla rabatt på premierna.

Finland. De oroliga förhållandena i Ryssland och Finland hafva äfven sträckt sina verkningar till det senare landets brandkårer, och hafva vid flera af dessa sträjker utbrutit. I Tammerfors fordrade manskapet under sträjkhott brandmästarens entledigande, och den frivilliga kåren ställde sig solidarisk i frågan. Konflikten löstes därigenom att brandmästaren, betackande sig för vidare tjänstgöring, afgick.

I Raumo höllo socialisterna en längre tid staden i sträjktillstånd, och brandkårens manskap slöt sig till de sträjkkande. Vid eldsvåda skulle släcknings- och bärgningsarbete endast verkställas om det rörde sig om arbetares egendom. Räddning af människolif ur eldfara skulle dock ske utan hänsyn till person.

I Hälsingfors fordrades bland annat underbrandmästarens och tvenne sprutmästares afgang. Sträjkk utbröt och saken afvecklades på så sätt att de för manskapet misshagliga, för att icke äfventyra stadens säkerhet, förklarade sig vilja afgå. Stadens frivilliga brandkår ställde sig utanför striden och sökte så långt möjligt handhafva brandskyddet under sträjken.

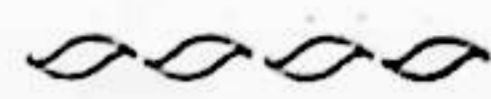
I Åbo fordrades att brandmästaren och en sprutmästare skulle afgå. Äfven här slutade det hela med frivillig afgang.

»Brandluren», hvarur vi hämtat förestående uppgifter, uttalar sig kraftigt mot dessa sträjker, och varnar för sakens återupprepande.

Att vid en brandkår anställd personal sträjkar, vittnar om liten uppfattning af det ansvar, som åtföljer en sådan anställning, och om den stora samhällsbevarande gärning, som brandkåren är satt att utföra.

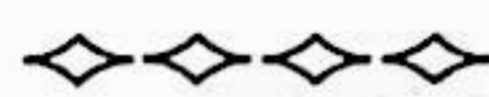
Finnas verkliga missförhållanden inom en kår, böra andra vägar än sträjkk uppsökas för erhållande af rättelse. I och med detsamma tanken på sträjkk uppstår vid en brandkår upphör ju denna att vara den säkra vakt mot elden, som samhället afsett vid densammas inrättande.

Det är att hoppas att ofvanstående exempel icke någonstädes skola mana till efterföljd.



Personalia.

Stockholm. Brandkaptenen C. G. Borgenstierna har blifvit riddare af Vasaorden.



Notis.

Brandchefsbefattningen i Uppsala sökes hos Magistraten därstädes senast den 11 instundande Juli.



Svenska Brandchefs- föreningens Komm. I

är f. n. sysselsatt med afprofning af lifräddningsapparater, och kommer resultatet af profven att offentliggöras vid föreningens årsmöte i Aug.

Fabrikanter och leverantörer uppmanas att senast den 3 Juli till Kommissionen under adress Brandchefen i Göteborg till låns insända prof och beskrifningar å apparater af olika slag.

