



Ingen rök utan eld

Artikelrubriken är inte bara ett talesätt utan har, liksom när det gäller de flesta av våra sedan gammalt vedertagna ordstäv, många gånger sin motsvarighet i en — i detta fallet bisiter — verklighet.

Även vid en som det kan förefalla obetydlig rökutveckling inomhus utan synbar eld bör man i känslan av sitt ansvar som eldsläckare vinnlägga sig om att inte lämna någon utväg oförsökt för att spåra upphovet till den som det kanske kan tyckas bagatellartade men dock ornmala företeelsen.

För att utrona var någonstans källan till rökströmmen är belägen måste man gå grundligt och systematiskt till väga och ge sig god tid för undersökningens rationella genomförande. Ju förr man emellertid kan komma den dunkla punkten på spåren, desto större är chansen att den någonstans gryende eller pyrande brandens konsekvenser kan hållas inom måttliga gränser. Ett snabbt upptäckande är helt naturligt än mer betydelsefullt då det — utan att "någon" vet "någonting" — dock kan förhålla sig så, att en eller flera människor befinner sig i livshotande läge just inom de utrymmen varifrån brandröken härstammar.

Röken kan liksom elden söka sig underliga och oberäkneliga vägar. Man blir därför många gånger tvungen att genomföra en minutös undersökning av alla upptänkliga utrymmen inom den aktuella byggnaden för att man skall lyckas uppspåra eldkällan. Spaningsarbetet sker

ej blott i det våningsplan där rökutvecklingen konstaterats, utan i första hand även under det samma, vid sidorna och — ej att förglömma — också högre upp i byggnaden eller t. o. m. i grannhusen.

Uppspårandet av eldkällan kompliceras i förhållande till objektets storlek, svårtillgänglighet, indelning, inredning o. s. v. En annan faktor som verkar försvarande är avsaknad av fönsteröppningar.

Utslagsgivande betydelse för upptäckandet ligger i själva eldkällans art och beskaffenhet. Bland de faktorer som här spelar in märkes särskilt

1. eldens omfattning
2. lufttillträdet till brandrummet
3. det brinnande ämnets art
4. byggnadsteknisk konstruktion av rummets väggar, tak och golv
5. dit ledande ventilationskanaler och andra trummor
6. brandrummets disponerande och inventarier
7. föreliggande möjligheter att utifrån konstatera våldelden bl. a. genom att "se", "höra", "känna".

Svårigheterna att uppspåra eldkällan ökar i omvänd proportion till eldens omfattning. Den obetydliga, pyrande branden som ofta är svår att varnsa, ger gärna upphov till besvärlig rök. Den pyrande brandens livskraft och utvecklingsmöjligheter är ju även avhängig lufttill-

trädet. Svårigheterna att direkt uppspåra eldkällan i avsaknad av vägledande flammor eller eldsken betyder sålunda ofta att det rum, varifrån rökgaserna genereras, såväl som de intilliggande genom den ofullständiga förbränningen i större eller mindre grad bemängas med den livsfarliga koloxiden.

Nonchalera aldrig röklukten.

Brandkåren kallas ej sällan till undersökning i en byggnad, därför att ängsliga inneboende i någon lägenhet lägger märke till röklukt utan att se någon eld. Det kan vara — och kanske också oftast är — fråga om någon helt ofarlig tillfällighet, men den onormala företeelsen kan å andra sidan utgöra ett om än ej påtagligt bevis för att det någonstans i huset finns en farozon som, om den ej upptäckes i tid, kan få skickesediga efterverkningar.

Utryckningens befälhavare måste sålunda i liknande dunkla lägen känna sitt ansvar och ej helt lättsinnigt dekretera att "det här är bara trängrök", förr än klara bevis härför föreligger. Ansvar förpliktar. Nonchalans och brist på omdöme kan i sådana situtaioner, som så ofta annars, leda till de allvarligaste konsekvenser.

Det är skillnad på rök och rök. Man behöver knappast vara utrustad med alltför fin näsa för att kunna definiera de vid bränder vanligast förekommande luktsensationerna. Sådana är t. ex. rök av brinnande — resp. pyrande — trä, papper, tyg (madrasser, täcken, filter, stoppade möbler m. m.) o. s. v.

Sotelden har sin speciella odör. En annan vanlig röklukt, som man med en gemensam benämning skulle kunna kalla "kastullrök", är den som uppkommer vid torkkokning i samband med tillagning av mat. En brandmans luktorgan kan för det mesta ganska snart registrera vilken sorts rök det är fråga om.

Ett talande exempel.

På Östermalm i Stockholm inträffade i vint-ras en episod som på allt sätt understryker betydelsen av att genomföra en ingående husesyn då närvaro av brandrök konstaterats.

Vid 10-tiden en kväll ringde en kvinna till brandkåren och meddelade att det luktade rök i hennes lägenhet, Riddargatan 68. Östermalmsstationen ryckte ut till den uppgivna adressen, ett normalt 5-vånings stenhus med en trappuppgång.

Kvinnan, som bodde två trappor upp, öppnade ytterporten och visade rekognosceringsgruppen vägen till hennes bostad. Längst fram i lägenhetens korridor fanns en garderob, i vilken en ytterst obetydlig röklukt kunde förmärkas (se skissen över bottenvåningen; lägenheternas indelning är exakt lika i b. v., vän. 1 och 2 tr. upp). Lukten kunde på grund av sin ringa koncentration ej med säkerhet fastställas som trärök eller annan rök. Garderobern var liksom övriga utrymmen i lägenheten ej på något sätt onormalt varmt.

I rummet till höger om garderobern ("A") fanns en kakelugn med baksidan vettande mot förenämnda garderob. På förfrågan uppgav kvinnan att hon hade eldat i kakelugnen under kvällen.

Av de förevarande omständigheterna skulle man kunna vara böjd att tro, att det här var fråga om en banal trängrök eller annat icke brandfarligt fenomen.

Personalen, som inspekterade såväl gatuumgårdsfasaderna, rapporterade, att inget tecken till brand stod att finna någonstans.

Under tiden som lägenheten 2 tr. upp undersöktes hade brandmän även dirigerats till underliggande våning (1 tr.). Då ingen öppnade på ringsignal och då "nosning" i brelädsöppningen gav negativt resultat, påbörjades arbete med dörrsprintarnas borslående. Härvid kom ifrågavarande hyresgäst — en äldre kvinna. — ut och öppnade och undrade vad som stod på; hon hade ej hört ringsignalerna på grund av sin dövhet. Ej heller hade hon lagt märke till någon röklukt. Någon sådan kunde brandmännen ej heller konstatera i lägenheten, förrän just samma garderobsdörr som i våningen över öppnades. Även här förmärktes nämligen röklukt och t. o. m. något starkare utan att dock vara anmärkningsvärd. Någon onormal värme kunde ej förmärkas.

Brandmän hade även dirigerats till motsvarande lägenhet i bottenvåningen. Ej heller här öppnades dörren på ringsignal eller bultningar och något ljud inifrån kunde ej uppfattas. Genom brelädsöppningen kunde ej röklukt förmärkas.

Dörrsprintarna togs bort och tamburdörren lyftes undan. Det visade sig då, att det fanns även en inre stängd men icke låst tamburdörr.

Denna öppnades och det första som hände var att en stor schäferhund slank ut genom dörröppningen och ut på gatan (hunden hade,



"STOP-CHUTE"

Liv- och säkerhetslinor

»DAVY» RÄDDNINGSLINAN
med två gördlar och
automatisk nedfiring;

»STOP-CHUTE» med en gördel
och automatisk
upprulling;

»LIV-KUSTOS» enkel och dubbel



"DAVY"

BRANDREDSKAPSFIRMAN

ODENIUS

AKTIEBOLAG

Ö. Hamngatan 16 -- G Ö T E B O R G — Tel.: 13 69 35, 13 69 47, 13 15 96

Brandchefer

Har Ni tänkt på att skydda Edra egna anläggningar mot eldsvåda?

Senast i december 1950 drabbades en brandstation av eld.

Låt därför installera AUTOMATISKT BRANDALARM SYSTEM
TJEDER.

Vi utarbete utan kostnad eller förbindelse för Er en offert, om vi
erhålla ritningar över de byggnader, som Ni önskar skyddade.

AUTOMATISKT BRANDALARM AB

Stockholm

MALMKÖPING
tel 338 växel

Göteborg

Av försäkringsbolagen godkänd anläggningsfirma

FRISKLUFTHASKEN

har många fördelar

Bicapa friskluftmask kan med fördel ersätta koloxid- och syrgasmasker. Bäraren av friskluftmasken tillföres andningsduglig luft genom en armerad luftslang, vars fria ände placeras i friska luften.

Friskluftmasken fordrar ingen eller mycket liten övning för bäraren.

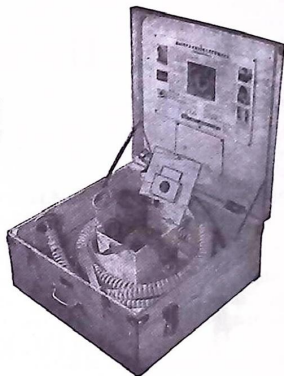
Friskluftmasken har praktiskt taget inga detaljer som förbrukas och är därför billig i användning.

Friskluftmasken är lätt att bära och hindrar ej arbetet.

Slanglängder upp till 25 meter kan användas utan att andningsmotståndet blir för stort.

Friskluftmasken är förvarad i en ny, praktiskt inredd förvaringskoffert och är alltid färdig att tagas i bruk.

Ni får veta mer om friskluftmasken genom att rekvidrera vårt nya specialprospekt.

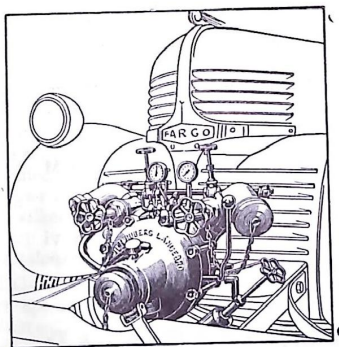


BICAPA
STOCKHOLM

BIRGER CARLSON & Co AB

Kaptensgatan 6 STOCKHOLM Tel. 67 91 30 (växel)

FRONTPUMPAR



för upp till 2000 m/lit.
vid 9 kg/cm²

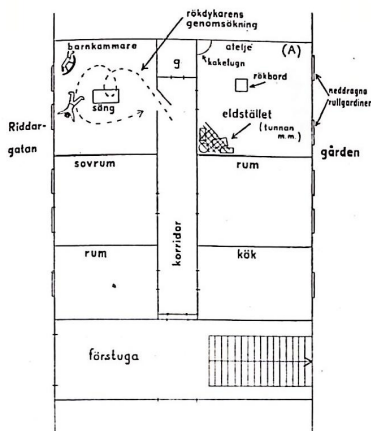
Med avgasevakuering, oljekylning och synkr. koppling till motorn.

Kort leveranstid.

Wilh. Rubergs Fabriks-Aktiebolag

LANGEBRO

Tel. Kristianstad 10174 och 10178



Skiss över bottenvåningen. (Samma rumsindelning i våning 1 och 2 tr.)

som det senare visade sig, icke tagit någon skada av röken). Man kunde vidare genast konstatera att i denna lägenhet måste eldkällan vara belägen. En kväljande tjock, ej särskilt varm rök fyllde hela lägenheten.

Rökdykare tog sig fram genom korridoren till samma garderob som varit aktuell tidigare i ovanför liggande lägenheter. Där fanns emellertid ingen eld. Därpå öppnade de den stängda dörren till det högra rummet (ateljé) och i ena hörnet påträffades eldhärden. Det brann snålt i några lådor, en trätunna, en hylla samt i parkettgolvet. Väggsputsen i hörnet hade fallit ned. Branden hade tydligen pågått ganska länge. Elden var sålunda ej mer omfattande (=bristande syretillförsel) än att den kunde släckas med pyttsspruta. Rummets fönsteröppningar var hela och rullgardinerna neddragna.

Jämsides med släckningsinsatsen rekognoscerades lägenhetens övriga rum, samtliga fyllde med kvälmattjock rök. I det mitt emot ateljén belägna rummet, vars dörr stod öppen mot korridoren, kunde man med hjälp av en kraftig handlyktas ljusknippe skymta en barnsäng och bredvid den en kullvält gunghäst (barnkammare). Rökdykare beordrades omedelbart in för genomsökning. Sängen befanns tom men fram-

me vid ena fönstret mot gatan (se skissen) påträffades en 7-årig, pyjamasklädd flicka. Hon låg utsträckt på golvet och var djupt medvetslös.

Flickan räddad.

Barnet fördes ut i det fria och lades i avvaktan på den per radio tillkallade ambulansens ankomst in i motorsprutans uppvärmda manskapshytt. Här fick flickan konstgjord andning samtidigt med "syrgasduchar" framför munnen från en syrgasapparat.

Flickan var svårt chockpåverkad och den spontana andningen hade helt upphört. Jämsides med lungventileringen övertäcktes hon med en pälsfodrad chaufförskappa och masserades. Ambulansen var snart på plats och transporterade barnet till sjukhus under oavbruten konstgjord andning, nu med återupplivningsapparat (Salvator). Flickans temperatur, som togs på sjukhuset, understeg $+35^{\circ}$ C. Återupplivningsarbetet hade emellertid haft avsedd verkan. Barnet, som stod på gränsen till det stora okända, började andas spontant i ambulansen, återfick sedan medvetandet och blev efter en tids sjukhusvistelse återställd.

Fadern, som var konstnär, kom i sällskap med sin fru till brandplatsen just som ambulansen körde i väg. Lägenheten hade nu utluftats så mycket att mannen på ort och ställe kunde redogöra för sina "förehavanden".

I ateljérummet, som var möblerat med diverse stafflin, målarskrin och andra konstnärstillsatser, stod bl. a. ett nytt soffbord. På förfrågan uppgav han, att han samma dags eftermiddag hade bonat bordet med linolja och trasor. När behandlingen var klar, hade han kastat den använda trasan i en trätunna, som han hade stående just i det hörn där branden uppstått. I tunnan hade därjämte funnits diverse brännbart skräp, papperssopor m. m. Eldsorsaken var sålunda utan tvivel självantändning.

Konstnärsparet hade lämnat lägenheten och därmed även barnet och hunden c:a 2 timmar innan branden utbröt eller rättare sagt innan rökluften förmärktes i vån. 2 tr. upp.

Händelsen pekar med all önskvärd tydlighet på vikten av att man vid liknande fall av konstaterad — om än aldrig så obetydlig — rökutveckling går till roten med det onda och att man med alla medel gör klart för sig varifrån röken kommer. Det kan — som i detta fall —

Mera kolsyra!

Av förste byråsekreterare *Carl Bexell*.

I nr 2 och 4 av denna tidskrift har kolsyran som släckningsmedel behandlats av två skribenter. Därvid har ett antal värdefulla synpunkter på detta släckningsmedel framförts. Det är enbart glädjande att kunskapen om kolsyran, dess egenskaper, verkningar och rätta användning berikas och fullständig. Ämnet är också rikhaltigt och kan ingalunda sägas vara uttömt genom det sålunda sagda. Det måste också anses vara av ett visst värde att jämföra kolsyran med andra släckningsmedel — vatten och skum — och söka få fram dess för- och nackdelar i förhållande till dessa. Sedda ur denna synvinkel torde kolsyrans egenskaper icke blott relativt utan också absolut sett komma i en delvis ny belysning. Ett försök härtill göres nedan, varvid samtidigt framhålles, att dessa rader icke göra anspråk på att uttömmande behandla detta omfattande ämne. Här behandlas huvudsakligen kolsyregasen sådan denna förekommer i fasta installationer; vad som säges har dock i vissa delar sin tillämpning även på handelsläckarnas kolsyra (snö + gas). — Uppgifterna nedan grunda sig på utförda försök.

1. *Snabb verkan.* Släckningsproceduren kan uppdelas på två tidsperioder: tiden från släckningsmedlets utlösning till dess framkomst till eldhärden samt tiden för själva släckningen. Summan av dessa tider är vägledande vid bedömning av medlets snabbhet. I fråga om den först angivna tiden ligger kolsyran väl framme och minst i klass med skum och vatten. Den senare tiden beror på eldhärdens omfattning. Kan elden släckas genom direkt påblåsning av kolsyran eller genom att lokalen ej är större än att den genast fylls med kolsyra, blir släckningen i regel snabbare än med de andra medlen. Om så icke är fallet, har vattensläckning

innebära att man lyckas rädda ett liv. Man får inte låta lura sig till ett uppkonstruerande av en generaliserad "trängrök", utan bör ständigt ha i minnet artikelrubriken — ingen rök utan eld.

Bror Hildebrand.

snabbare verkan och skummet är att i snabbhet ungefärligen jämställa med kolsyran (se vidare nedan).

2. *God effektivitet.* För att få bästa släckningseffekt måste släckningsmedel väljas efter riskens art. På oljebränder ha alla tre medlen god verkan. På fibrös materiel — tyg, trä, papper, kabelomspinningar, pappersbakelit o. d. — äro de våta släckningsmedlen och främst vattnet överlägsna kolsyran. Även denna släcker dock sådana bränder under förutsättning att den får verka tillräckligt länge på branden. Detta gäller även bränder, förenade med stor hetta såsom där glödande metall eller het sten förekommer och vill verka återantändande. Här kommer tidsfaktorn in som avgörande, givetvis under förutsättning av bibehållen kolsyrekoncentration i lokalen. — På fibrösa eller mycket heta bränder är kolsyresnö av dålig verkan och återantändning att befara.

3. *Öppet eller slutet rum.* Generellt kan sägas, att alla tre medlen verka bra i slutet rum. Vid icke skärmd brand i det fria ha vatten och skum ansetts vara att föredraga framför kolsyra, enär denna gas skulle vara känslig för (starkare) vind. Försök ge dock vid handen, att kolsyra i delvis skärmd uppställning i det fria (3 väggar kring släckningsobjektet, men den fjärde sidan och "taket" öppna) är lika effektivt som skum och vatten. Enligt amerikansk uppfattning skulle även vid helt öppen eld kolsyra vara användbart. Härför synes tala den omständigheten, att kolsyregasen i molnform (se nedan) är tämligen seg och väl sammanhållen. Försök på detta område planeras innevarande år.

4. *Fullständig släckning.* Kravet på fullständig släckning sammanhänger givetvis med kravet på god effektivitet men kan också ses separat från detta krav. Med fullständig släckning avser jag här, att släckningsmedlet skall vara verksamt inom hela det område (den lokal), det är avsett att skydda. — *Vatten* släcker där det träffar elden. Detta innebär, att vattensläckningen måste monteras så, att den antingen endast verkar på den huvudsakliga risken,

V Ä R L D S M Ä R K E T

MAGIRUS

MASKIN STEGAR



KLÖCKNER-HUMBOLDT-
DEUTZ AG WERK ULM
ULM-DONAU

LEVERANSER 1949-1951

Stockholm: 3 st. 30 m. stighöjd

Göteborg: 1 st. 26 m. stighöjd

Malmö: 1 st. 30 m. stighöjd

Norrköping: 1 st. 30 m. stighöjd

Solna-
Sundbyberg: 1 st. 25 m. stighöjd

Karlstad: 1 st. 30 m. stighöjd

Trollhättan: 1 st. 25 m. stighöjd

Östersund: 1 st. 26 m. stighöjd

Sandviken: 1 st. 25 m. stighöjd



En av Stockholms Stads Brandkärs nya magirusstegar på Scania-Vabis chassi med 30 meters stighöjd

LUCEMA AB

GENERALREPRESENTANT FÖR SVERIGE - NYBROKAJEN 7, STOCKHOLM - TEL. 210038, 210926

CALMUS KONTROLLSTATIV

(pat. sökt)

möjliggör en **ständig, effektiv** kontroll av Edra kolsyresnöapparater



*Kontrollstativ
för typerna 1 1/2 och 3*

Varje man kan varje ögonblick konstatera om brandberedskapen är fullgod.

Högsta säkerhet för funktion.

Sparar tid och arbete.

Skapar ordning.



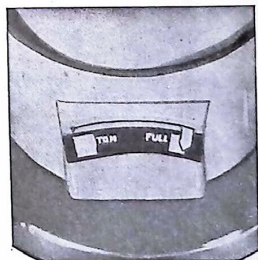
*Kontrollstativ
för typerna 6, 8 och 10*



*Liggande arbetsläge
= rätt arbetsläge
Lättransporterad enmansapparat*

B
E
G
Ä
R

O
F
F
E
R
T



*En visare markerar
"FULL" - "TOM" och
mellanlägen*

AKTIEBOLAGET CALMUS

ERIKSBERGSGATAN 38

STOCKHOLM

Tel. 20 10 21, 20 10 32

Automatiska kolsyreanläggningar — Automatiskt brandalarm

men icke i dess omgivningar, där man då frånsäger sig släckningsverkan, eller ock att även omgivningarna kunna nås av det finfördelade vattnet, vilket senare är en kostnads- och lämplighetsfråga. Problemet gör sig särskilt gällande vid släckningsobjekt, från vilka brand kan spridas genom utkastning eller utflytning — t. ex. kärl med olja, då även de specifika vikt-förhållandena¹⁾ hindra släckning genom kringrinnande vatten. Skum släcker, liksom vatten, eld som direkt besprutas av skummet, men har dessutom förmåga att genom utflytning på golv eller mark släcka eld som icke träffats av skummet, även om denna förekommer i skrymslen, oåtkomliga för besprutningen. Skummets ringa specifika vikt (ca 0,1) säkerställer även släckningen på detta sätt av bensin och oljor. Kolsyran släcker i två skeden, dels genom punktsläckning, där gasen träffar elden, dels genom att de utströmmande gaserna förenas till ett kolsyremoln, som omsveper släckningsobjektet och fyller rummet. Molnets höjd över golv- eller markplanet blir en funktion av insatt kolsyremängd och rummets volym. Sålunda i molnform samlad kolsyra släcker *all* eld i rummet,, fibrös materiel o. d., dock med någon fördröjning.

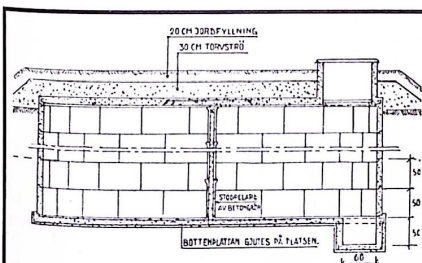
5. *Brandens storlek.* Vid mycket stora bränder uppkommer, som känt, starka uppåtgående luftströmmar. Erfarenheter om fasta installationers verkan på dylika bränder äro icke kända för mig. Om man skulle våga en förmodan, skulle denna gå ut på, att såväl skum som vatten förångas, varvid vattenångan (från vatten, ej från skum) möjligen kan ha viss släcknings-

¹⁾ mineraloljor i medeltal 0,9.

verkan, under det att kolsyra är verkningslöst, vilket även gäller kolsyresnö.

6. *Känslighet för explosioner.* Där oljor eller oljeprodukter av olika slag med eller utan samband med elektrisk ström förekomma, måste man räkna med att förekommande brand blir förenad med explosioner. Under krigsförhållanden har man också att räkna med explosioner, vållade av fientlig verksamhet. Explosionerna kunna på olika sätt skada och sätta ur funktion rörledning, som höra till fasta installationer. Om skador på distributionsledningar för vatten eller skum medföra brott eller deformationer av ledningarna, måste man räkna med, att släckningsmedlen icke utströmma eller träffa på beräknat sätt. Detta blir icke förhållandet, där kolsyra användes. Rörbrott e. d. inom den lokal, som skall skyddas av kolsyreinstallationen, äro utan betydelse för kolsyrens utströmning och släckningsverkan, då ju här huvudsaken är, att den för släckning erforderliga kolsyremängden matas in i lokalen.

7. *Oskadlighet för risken.* Ju mindre skador — utöver de oundvikliga brandskadorna — som vållas av släckningsmedlet, desto bättre. Vatten och skum kunna vålla såväl direkta som indirekta skador. De direkta skadorna bestå i nedblötning av materielen, kanhända t. o. m. av materiel, som ej råkat i brand, men dock träffas av det våta släckningsmedlet. Vid skumsläckning måste rengöring, ev. genom vattenspolning, följa på släckningen. De indirekta skadorna komma särskilt från vatten genom ångbildning, varigenom känslig materiel, t. ex. reläer i kraftanläggningar, kan skadas. Vattenången kondenseras nämligen på kalla föremål, såsom metall, och blöter dessa. Kolsyra har i



Monteringsklar branddamm
med tak av betong.

BRANDRESERVOARER

av monteringsklara betongdetaljer.

Låg anläggningkostnad.

Godkänd av Statens Brandinspektion
för erhållande av statsbidrag.

Tranemo, Cementvaru AB

Tranemo

Tel. 701 50

(Svenljungaområdet)

detta avseende den stora fördelen, att den icke vållar skador av någon art på de föremål, som träffas av kolsyran (kolsyresnö). Denna avdunstar och förflyktigas helt och de enda skador, man har att räkna med, äro själva brandskadorna.

8. *Ofarlighet för personalen.* Den i det föregående omtalade vattenångan kan under ogynnsamma förhållanden innebära obehag för personal, som vid släckning befinner sig i den lokal, där släckningsmedlet utlöses. Även kolsyran medför obehag och kan vara riskabel för personalen (detta gäller icke kolsyresnö, som ju i regel insättes i små mängder). Beträffande kolsyrans farlighet må lämnas följande uppgifter, hämtade ur "Kylteknikern" av M. Bäckström. "Redan 3 volymsprocent (54 g/m^3) gör andningen djup. 4 volymsprocent (72 g/m^3) medför tryck i huvudet, huvudvärk, hjärtklappning, stegrat blodtryck, långsam puls, svindel och tendens till svimning. Vid 8 volymsprocent (144 g/m^3) minskar andningen. 8—10 volymsprocent ($144—180 \text{ g/m}^3$) medför snabbt medvetlöshet, och död inträffar genom upphörande andning. 20 volymsprocent (360 g/m^3) medför inom några sekunder fullkomlig förlamning av livsviktiga organ." Så långt "Kylteknikern". Vad kan då göras för att undvika riskerna i en fast installation?

Först och främst kunna anordningar vidtagas för att vid öppnande av dörr till och vistelse i kolsyreskyddad i lokal automatiskt avstänga kolsyran, som ånyo inkopplas, då man lämnar lokalen och stänger dörren. Skulle sådan anordning saknas eller icke fungera, är risken dock icke stor. Då kolsyra utlöses, utdrives nämligen först den luft, som finnes i rörledningarna. Detta åtföljes av ett väsende eller visslande ljud från munstyckena, varigenom personalen varskos om, att kolsyra utlöses. Därpå kommer kolsyregasen och utströmmar till en början som vita plymer ur de olika munstyckena. Ännu är varken sikten eller luften så försämrade, att risk föreligger. Innan det tredje stadiet, molnbildning, uppträder, har personalen gott om tid att utrymma den lokal, där påfyllning av kolsyran sker. Den, som skriver dessa rader, har själv vid upprepade tillfällen uppehållit sig 15—20 sekunder i kolsyremoln och därvid erfarit endast mindre obehag, som snabbt försvinna, då man kommer ut i frisk luft. Kolsyran är icke giftig, och om i undantagsfall medvetlöshet skulle följa på in-

andning av kolsyra, tillgripes konstgjord andning. En upplysningsskrift om kolsyra kommer inom kort att utsändas genom Vattenfallsstyrelsens försorg.

9. *Platsbehov.* Särskilt vid äldre anläggningar är det ofta svårt att bereda plats för utrustning till fast installation nära utlösningssplatsen, vilket ju, med tanke på bl. a. den snabba släckningen, är önskvärt. Trycktankar och fasta pumpar äro därvid ofta svårare att placera än kolsyrebatterier, som taga ringa plats och oftast kunna sättas in där man har ett litet ledigt utrymme, som ej ens behöver vara uppvärmt.

10. *Andra synpunkter.* Utan att ingå på detaljer om kostnaderna kan det sägas, att kolsyran ställer sig prisbilligare än andra automatiska släckningsmedel. Detta gäller även om reservbatteri anskaffas, vilket bör ske. — Dess frostfrihet till viss gräns är även en fördel.

Till sist ett par ord med anledning av vad som sagts av föregående skribenter på området. Herr Jadö har angivit, att tre slag av ventiler finnas på kolsyresnöläckare: ratt-, snabb- och ryckventiler, vilka icke skulle gå att stänga innan behållaren är tom. I själva verket finnes ytterligare en ventiltyp med slagstift, som foreror ett membran (tillverkas bl. a. i England). Denna går icke att stänga förrän behållaren är tom, vilket däremot är fallet med de tre förstnämnda. Herr Jadö har också angivit förbindelsen mellan behållare och strålrör vara pansarslang. Denna slangtyp är numera föråldrad och förekommer endast på äldre handapparater. De moderna äro försedda med längre metallomspunnen högtrycks slang.

Herr Funcks åsikt, att materialet i snöröret icke behöver vara elektriskt isolerande utom i elektriska anläggningar, kan jag ej biträda. Dessa anläggningar torde innehava huvudparten av kolsyresnöläckare i landet, och då alltså snörör av bakelit, presspan o. d. i alla fall måste tillverkas, varför då dessutom tillverka sådana av metall? Om metallsnörör av misstag komma till en elektrisk anläggning, kunna olyckor inträffa, vilket aldrig kan bli fallet, om ett bakelit rör kommer till en icke elektrisk anläggning.

Till sist: kolsyra som släckningsmedel är bra, t. o. m. mycket bra på rätt plats och med rätt användning. Men fordra icke det omöjliga, tilltro ej kolsyran eller kolsyresnön undergörande egenskaper. Då blir Ni besviken.

Brandskydds - gårdsvandringar

Kalmar läns Brandkärsförbund har från och med förra året på sitt program upptagit praktisk agitations- och upplysningsverksamhet i förebyggande brandskydd på lantgårdar, s. k. gårdsvandringar.

Vid en rundtur på Öland förra sommaren i samband med Kalmar läns Brandkärsförbunds årsmöte i Borgholm hölls med deltagarna — 178 st. — i den sammanbyggda ölandsbyn Bring en allmän orientering av undertecknad huru man skulle kunna lägga upp en brandskydds-gårdsvandring. Intresset blev väckt. I december månad — då lantbrukarna hade bättre om tid — började vi med våra första försök, även de på Öland, där det finnes gott om brandfarliga byar. Resultatet blev förvånansvärt gott.

Undertecknad hade kontaktat ombudsman Allan Andersson i Kalmar Södra Länsförbund av R. L. F., som visade mycket stort intresse och ställde både sig själv och sin organisation till förfogande.

Således: Kalmar läns Brandkärsförbund skulle svara för instruktörer samt kostnaderna och R. L. F. genom sina sockenavdelningar för kallelserna till gårdsvandringarna.

Den 18/12—20/12 1950 avhölls de första vandringarna och då i byarna Haglunda, Klinta och Störlinge. Antalet deltagande lantbrukare var 80 st., trots det dåliga decembervädret.

Vid dessa vandringar inom byarna lämnades orientering om brandskyddsbestämmelserna och brandskyddet på lantgårdar, brandskyddsbesiktningar utfördes, varvid bristfälligheter påpekades och goda förebyggande åtgärder framhölls, elektriska installationer synades, utrymningsvägar från stall och ladugårdar studerades m. m. Vidare förekom demonstration av olika slags eldsläckningsapparater, deras användbarhet, skötsel m. m. Allt så att säga på ort och ställe under vandring inom de olika byarna. Man pekade, visade, talade och resonerade. Brandchefen K. E. Andersson och vice brandchefen Gunnar Andersson i Borgholm skötte instruerandet och ombudsman Allan

Andersson predikade om nödvändigheten av "till fullo försäkrat".

Även om inte alla instruktörerna heter Andersson, så kunna sådana här gårdsvandringar, om de uppläggs enkelt och lättfattligt eller, som någon sa, "poplärt", enligt vår erfarenhet bliva mycket givande och säkerligen vara till god nytta — inte minst för brandförsäkringsbolagen, som kanske kunde ge oss ett ekonomiskt stöd, så att verksamheten kunde bedrivas i önskad omfattning. Vi kommer i alla händelser att försöka fortsätta. Idén är inte dum, även om den varit något hemmagjord. Apa gärna efter!

A. R. Florin.



DEN VÄLKÄNDA SKUMVÄTSKAN
SCHAUMGEIST FINNES ÅTER
I MARKNADEN

LUCEMA AB

NYBROKAJEN 7, STOCKHOLM - TEL. 21 00 38, 21 09 26
GENERALREPRESENTANT FÖR SVERIG

Bensinbrand i Pusan

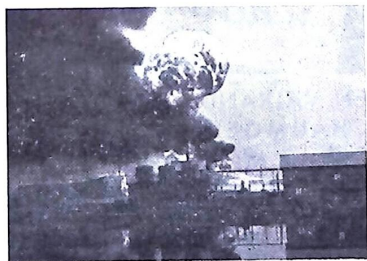
Brandchef *Eric Ström*, Uddevalla, visar här en serie bilder från en brand i ett militärt bensinupplag i Pusan. Bensinen förvarades i fat ovan jord på en plats, där även ovanjordiska bensincisterner funnos. Av den olja, som förvarades i fat på marken, brann omkring en halv million liter upp. Cisternerna kunde med stora ansträngningar skyddas med skum och vatten, och med skum sökte man också skydda byggnader och upplag i närheten. Men branden spred sig bl. a. till en rangerbangård, där lokomotiv och många järnvägsvagnar, som voro lastade med fyllda bensinfat, snabbt stod i full brand och förvandlades till förvridna stålskelett. De ideliga explosionerna försvårade släckningsarbetet, som var mycket riskfyllt. Även de stora åskådarmassorna voro utsatta för risker, och det hände, att brinnande bensinfat, som kastades långa vägar, slog ner mitt i en åskådarhop. Ett bensinfat for rakt över en cirka 100 meter bred kanal och tog mark endast några meter från ett antal svenska brandmän, som i studslyfte hade samlats där. Anledningen till branden är "obekant".



Inte långt efter brandens utbrott.

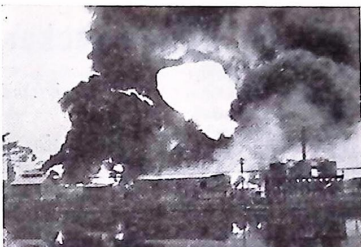


20—30 meter höga lågor sköt ibland rakt upp i luften, när bensinfaten sprängdes sönder av värmen. Vita molnet är lågor, svarta är rök.



Ofta bildades väldiga sticklågor något ovanför eller också utefter marken. De uppstodo plötsligt och överraskande till stor risk för eldsläckningspersonalen. Men i regel uppstodo sådana sticklågor först på ett 20-tal meters höjd ovan för marken. Bilden visar ett sådant bensingasmoln, som alldeles nyss har tänts uppe i luften. Den svarta skuggningen i molnets hitre del, som är rök i lågorna, visar, att förbränningen ännu inte hunnit bli fullständig.

På denna bild synes ett bensingasmoln — fortfarande en bra bit ovanför marken — som efter en ljudlig explosion slagit ut i brand, som är fullständig (ingen rökutveckling). Förbränningen av en sådan bensinanhopning i luften tog endast 3—5 sekunder. Strimman till vänster om molnet härrör från delar av eller ett helt brinnande bensinfat på väg åt vänster.



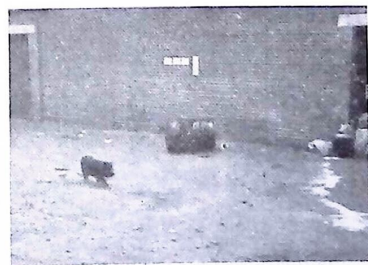
Bottnarna till bensinfat, som exploderat, uppflykta fat som en oregelbunden formad skiva, tomma fat som voro hela men med endast ena botten bortsprängd eller också fat med brinnande olja i för som projektiler åt alla håll i luften. Utgångsriktningen kunde vara rakt upp i luften eller nästan rakt upp — som på denna bild, där ett ännu brinnande bensinfat är på väg ner efter att hava nått maximihöjden uppe i luften. Rökstrimman till vänster om "nerfartsstrimman" visar fatets rörelseriktning, när det kastades upp i luften.



Ibland kastades faten inte så mycket i höjden utan i stället åt sidan. Denna bild visar ett fat, som kastats snett uppåt. Det slår ner ett par hundra meter från explosionsplatsen.



Detta fat gick över kanalen till de svenska brandmännens uppehållsplats. Endast ena botten är bortsprängd. (Grisen har intet med bensinfatet att göra).



Halmstackar och lantgårdar

12-metersavståndet räddar stora värden.

Då vi i Östergötland helt nyligen haft två halmstacksbränder, tar jag redaktionens beredvillighet ifråga om spaltutrymme i anspråk för en kortare redogörelse.

Den 24/4 1951 kl. 19.20 alarmerades Skärkinds borgarbrandkår till Hattorps gård i Skärkind socken, där en halmstack antänts av lekan- de barn. Kåren larmades medelst tyfon.

Brandchefen H. Johansson, som tillsammans med några andra brandmän uppehöll sig i omedelbar närhet av brandstationen, ryckte omedelbart ut till brandplatsen med brandbilen jämte 1 bogserbar motorspruta om 700 l/min. Brandplatsen var belägen c:a 1,5 km. från brandstationen, varför tiden från larmet till brandkårens ankomst icke var mer än 4 min. Brandchefen hade då visserligen blott tre brandmän till sitt förfogande, men såväl övriga brandmän inom kåren som ordsbefolkningen kom snabbt till platsen. Den på skissen angivna

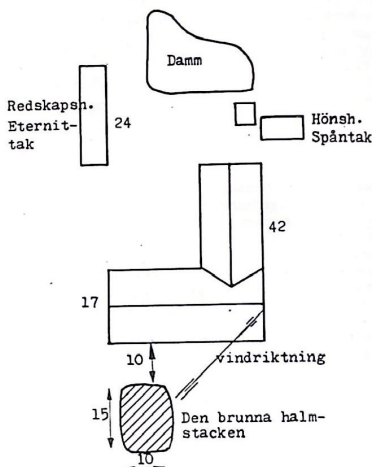


Bild 2.

(Siffrorna ange ung. mått i meter.)

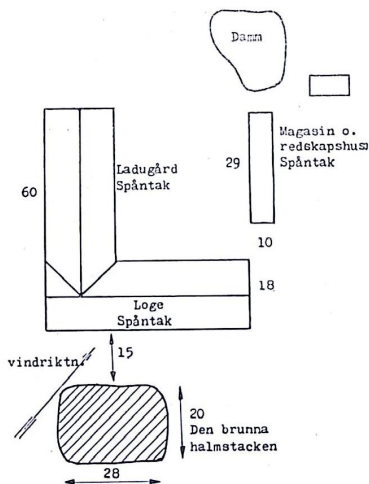


Bild 1.

(Siffrorna ange ung. mått i meter.)

halmstacken var då helt övertänd och vinden låg som synes snett mot logen. (Bild 1).

Enligt mitt förmenande handlade brandchefen nu fullt riktigt. Han placerade sprutan vid den på skissen utmärkta dammen, drog fram en slangledning med inkopplat grenrör till baksidan av logen och släppte omedelbart på vatten på ett strålrör för att kyla väggen på logen och skydda taket för antändning. Därefter kopplades den andra grenledningen för direkt angrepp mot halmstacken. Ytterligare en grenad slangledning drogs sedan från sprutan för direkt bekämpning av branden. Efter ungefär 15—20 minuter voro lågorna nedkämpade och den omedelbara faran avvärjd.

Då kåren endast förfogar över en spruta, kallade brandchefen även grannkommunens brandkår till platsen. Detta huvudsakligast som en säkerhetsåtgärd, för den händelse kårens egen spruta skulle bli funktionsoduglig.

Halmstacken beräknades innehålla c:a 150 ton halm. Avståndet till logen var 15 m. Efter-släckning och bortforsling av halmen tog 3 dygn i anspråk.



Den 9/5 1951 kl. 16.15 alarmerades Linköpings brandkår till Haddorps gård i Skeda socken, där en halmstack likaså antänts av lekan- de barn. Ungefär samtidigt alarmerades reserv- brandstyrkan i Skeda, som var på brandplatsen efter ungefär 8 minuter. Chefen för reserv- brandstyrkan L. Hydén hade då till sitt förfoga- de 5 man, en bogserbar motorspruta om 400 l/min., erforderlig slang jämte 1 strålrör.

Han placerade sprutan vid den på skissen (Bild 2) angivna dammen samt drog fram en slangledning till brandplatsen. Denna slang- ledning användes enbart för vattenbegjutning av väggen och taket, som utgjordes av spån.

Brandchefens ingripande får väl anses lämpligt med hänsyn till de resurser, som stod till förfogande.

Under tiden hade ortsbefolkningen bl. a. med hjälp av en större handkraftspruta hindrat elden från att sprida sig till logen.

C:a 7 minuter efter reservbrandstyrkans an- komst anlände en avdelning av Linköpings brandkår till brandplatsen under befäl av brandmästare S. Westerberg. Sedan denna av- delning direkt angripit eldhärden under 15 minuter var den största faran över.



Det torde framstå såsom fullt klart, att trots brandkärernas och befolkningens skickliga och förtjänstfulla ingripande, hade totalskada på den närmast hotade byggnaden i båda dessa fall icke kunnat förhindras, därest avståndet mellan stacken och byggnaden varit avsevärt mindre.

Ladugårdsbyggnaden i Hattorp i Skärkind var försäkrad för 130.000 kr. och ladugårds- byggnaden i Haddorp i Skeda för 75.000 kr.

En approximativ beräkning ger vid handen, att om dessa byggnader totalskadats och skade- beloppen skulle fördelats över enbart den grupp ekonomihus inom länet, som äro försäkrade för mer än 75.000 kr., skulle detta ha in- neburit en belastning av skadepremien på c:a 4 kr. per 1000 kr:s försäkringsbelopp.

Många liknande fall.

Under år 1949 antändes i Östergötland 5 halmstackar belägna på 10—13 m:s avstånd från byggnader och i samtliga fall kunde bygg- naderna räddas. Försäkringsbeloppen för en- bart de omedelbart hotade byggnaderna upp- gingo i dessa fall till 330.000 kr. Under år 1947 räddades värden inom länet på fast och lös egendom för c:a 400.000 kr. på motsvaran- de sätt.

Med dessa siffror för ögonen har man svårt att förstå att det kan vara ett jordbruksintresse att 12-metersavståndet slopas. Bortser man från den nationalekonomiska förlust, som uppstår när en byggnad brinner, kvarstår dock för den enskilde jordbrukaren förluster genom drifts- avbrott, för låg försäkring m. m.

Man får därför hoppas, att de lokala myn- digheterna komma att bibehålla 12-metersav- ståndet i största möjliga utsträckning, när de nya brandordningarna skola utformas. Särskilt i områden med större lantegendomar torde detta enligt min uppfattning vara ett kommu- nalt intresse.

K. E. Lindbe.

En ordinarie befattning såsom Brandmästare tillika v. brandchef

vid Örnsköldsviks Stads Brandkår förklaras härmed till ansökan ledig. Kompetensfordringar enligt 7 § brandstadgan. I övrigt gälla be- stämmelserna i brandlag, brandstadga och blivande för staden samt gällande och blivande tjänste-, avlönings- och pensionsreglemen- ten ävensom släckningsavtal mellan staden samt Arnäs och Själevads kommuner. Den bli- vande befattningshavaren är skyldig att om så påfordras vara vice brandchef även i dessa båda sistnämnda kommuner utan särskild er- sättning. Befattningshavaren kommer sederme- ra att vara skyldig att mot av stadsfullmäk- tige fastställd hyra bebo tjänstebostad.

Avlöningsförmåner: 18 lönegraden i stadens löneplan plus ett arvode av 500 kr./år såsom vice brandchef. Beklädnadsersättning 350 kr./år. Pensionsavgifter erläggas av staden.

Sökande som för löneklassuppflyttning öns- kar tillgodoräkna sig tidigare tjänstgöring har att meddela detta i ansökingen.

Ansökan, åtföljd av åldersbetyg samt de handlingar sökanden önskar åberopa, skall vara brandstyrelsen tillhanda senast den 15 juli 1951.

Närmare upplysningar lämnas av brandsty- relsens ordförande, tel. 93 38.

Örnsköldsvik den 9 maj 1951.

BRANDSTYRELSEN.

Ordet fritt

Halmbränning

I nr 5 av Brandkärstidskrift finnes å sid 124 en artikel om "Halmstackar och lantgårdar", och däri är beskrivet ett oförsvartligt förfarande med halmbränning c:a 15 meter från byggnad. Artikelförfattaren beklagar, att han ej kan göra några ålägganden.

I de lokala brandförsäkringsbolagens allmänna säkerhetsföreskrifter finnas bestämmelser om halmbränning, och dessa innehålla föreskrifter om ett minsta avstånd av 75 meter till byggnader och 40 meter från utomhus uppställt stationärt tröskverk. Det vore måhända ej ur vägen att bestämmelserna bleve mera allmänt kända, och nog borde de väl åtminstone utgöra ett stöd vid brandchefernas resonering med lantbrukarna. Bestämmelserna i nämnda försäkringsvillkor lyda:

För bränning av halm (även agnar, boss eller dyligt) gäller, att

1. bränning icke får förekomma på mindre avstånd än 75 meter från byggnad eller brännbart uppdrag, liksom ej heller på mindre avstånd än 40 meter från utomhus uppställt stationärt tröskverk, vilka avstånd skola hållas fria från brännbara ämnen.
2. bränning får förekomma endast vid lugnt väder.
3. vid blåsning av halm till bränningsplatsen utblåsningrörets ände skall befinna sig minst 1 meter över markytan och vara riktad snett uppåt.

4. elden ständigt skall hållas under effektiv bevakning — även under raster och efter arbetets slut — till dess elden släckts.
5. dagligen, efter avslutad bränning, släckning skall ske genom vattenbegjutning eller täckning med sand eller jord, vid arbetsplatsen skall finnas vattentillgång om minst 50 liter jämte pypump och binkar.

M.

— × —

Till ovanstående vill Red. föga, att den i artikeln beskrivna halmbränningen måste anses stå i strid med bestämmelserna i 12 § brandlagen, varför fullt fog för ett föreläggande om rättelse finns. Det synes närmast älligga brandsynenämnden att "meddela föreskrift om omedelbar åtgärd för farans undanröjande" (35 §, 2 mom. brandstadgan). Brandsynenämnden har härtill säkerligen stöd för ett föreläggande även i kommunens brandordning. I — troligen — 37 § finns en allmän föreskrift om förbud att handhava eld så att brand lätt kan uppstå, och dessutom ett direkt förbud att lämna uppgjord eld utan tillsyn.

De ovan återgivna försäkringsvillkoren lämna god ledning beträffande föreläggandets omfattning.

Svenjungabranden

När något inträffar, som på ett mindre behagligt sätt berör ett ämne som anknuter till en persons dagliga verksamhet, är det väl knappast att förvåna sig över om denne försöker inhämta närmare uppgifter om vad som i verkligheten passerat, för att tillrättalägga eventu-

Brandbil modell BRISSMAN, med svängt, bakåtlutande tak, plats för 800 meter slang, tank om 800 liter, 2000 min/lit. frontpump. Levereras kompletta med chassi och pump eller byggas på egna chassi. Leveranstid för närvarande c:a 3 månader.

Billiga priser.

Begär offert.



BRISSMANS BRANDREDSKAP
HALMSTAD

Telefon 3333



MOWE HAR FLYTTAT

och hälsar nya och gamla kunder hjärtligt
välkomna till nyinredda kontorslokaler

MÄSTER JOHANSGATAN 5
MALMÖ

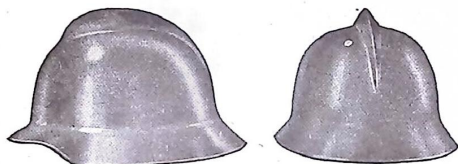


MOLIN & WESTBERG

Telefoner:
388 40 - 759 12

INGENJÖRSFIRMA
Specialfirma i brandredskap

Efter kontorstid:
tel. 322 40
Sommarmån.: Falsterbo 499



C:a 30.000 hjälmar sålda sedan 1938. Finnas för omgående leverans. Sändas kostnadsfritt till påseende. — Gamla hjälmar kunna även förses med den nya inredningen och ompoleras.

Brandbilar och all övrig brandmaterial till lägsta priser.

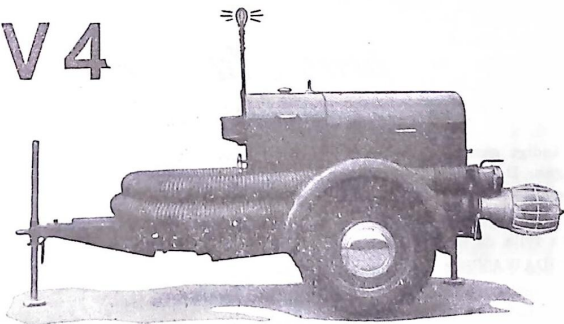
BRISSMANS BRANDREDSKAP, Inneh. f. Brandmäst. F. Brissman, Halmstad. Tel. 3333

NYHET FRÅN BRISSMANS

Lättmetallshjälme med ställbar inredning

Storleken kan ändras upp till 3 cm. på ett par minuter. Mjuk anliggningsrem som passar alla huvudformer och håller hjälmen stadigt på huvudet utan att trycka. Hjälmen är helt krymp- och rostfri. Patentsökt. Våra lättmetallshjälmar har 3 gånger bättre värmskydd än lackerade stålhjälm.

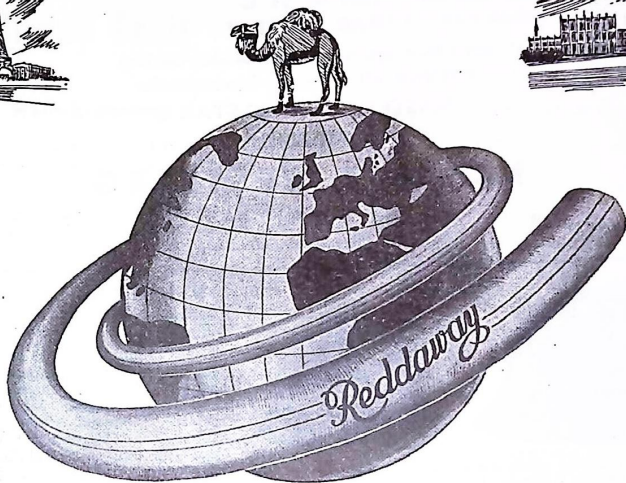
RV4



En lättare, effektivare motorspruta,
med 4-cyl. Volvomotor,
ger 1200 l/min vid 9 kg/cm².

Wilh. Rubergs Fabr. AB., Långebro

Tel. Kristianstad 101 74 - 101 78 - 162 78



REDDAWAY

brandslangor *- i kamp mot elden världen runt*

Invändigt gummerade brandslangor röna en för varje år allt större efterfrågan. Decenniers rika erfarenhet ligger bakom vår tillverkning av denna specialitet. Fråga efter våra

diagonalvävda & gummerade linnenslangor
vilka fylla de största anspråk på slitstyrka och hållfasthet mot tryck.

REDDAWAY'S produktion av brandslangor enbart under krigsåren överskred
17.000.000 meter

F. REDDAWAY & Co., LIMITED
MANCHESTER — LONDON

Filial för Sverige

Aktiebolaget
F. REDDAWAY & Co.

Stockholm

Birger Jarlsгатan 23

tel. 10 26 67, 21 35 03, telegr.: Reddaway



ella felaktiga uppgifter, som lämnats i anslutning till det inträffade.

Det inlägg i dagens eko, som i nummer 4 d. å. av Brandkärtidskrift under rubriken "Svenlunga-branden" utsatts för kritik, hade till uppgift, att för en större allmänhet klarlägga händelseförloppet vid alarmeringen: att något fel *icke* förefanns på den automatiska brandalarmanläggningen inom industrien samt att samhällets signalslinga på grund av en del samverkande orsaker endast delvis fungerade. Att händelseförloppet var det ovan relaterade, konstaterades efter en på söndagen, dagen efter branden, på platsen verkställd undersökning och med ledning av uppgifter som framkom vid samtal med samhällets v. brandchef m. fl.

Någon kritik mot brandkåren eller dess sätt att släcka har *ej* uttalats vare sig vid inlägget i dagens eko eller i den särskilda P. M., som upprättats efter besöket på platsen. Inlägget i dagens eko var en sammanfattning av P. M:s innehåll, vilket senare för övrigt uppläst pr telefon för brandchefen och godkänts av denne.

Den mening i dagens eko mot vilken kritik möjligen kan riktas hade följande lydelse:

"Det blir på detta sätt en försening på 15 minuter, som säkert hade spelat rätt väsentlig roll och som hade gjort, att man antagligen kunnat släckt elden på ett snabbare sätt än vad som var fallet."

Att man kan räkna med en försening av brandkårens utryckning med 4—5 min. som en följd av det inträffade torde väl icke kunna betraktas som osannolikt, och enligt uppgifter, erhållna från försäkringshåll, är man av den uppfattningen, att förseningen varit avsevärt större. Även om den eldhärjade industrien på grund av sitt byggnadssätt var synnerligen brandfarlig och det berättigade att installera en automatisk brandalarmanläggning på sådan plats kan diskuteras, finnes det väl knappast fog för en så kraftig kritik mot inlägget i dagens eko mot det förmodandet, att om släckningen påbörjats 4—5 min. tidigare, skadorna blivit mindre omfattande.

Påståendet i insändaren "att OM larmet fungerat så skulle brandkåren ha hunnit till platsen i så god tid, att det hela stannat vid ett tillbud" har sålunda *icke* uttalats i dagens eko, vilket bekräftats vid verkställd kontroll-lyssning.

G. Bergh.

Vellinge brandkår 40 år



Brandchef E. Möller, Vellinge.

Den för en landsbygdsbrandkår avsevärda åldern av 40 år har Vellinge brandkår nu uppnått.

Med provinsialläkaren Magnus Nordman som ordförande sammansattes 1910 en brandstyrelse, och år 1911 tillkom den s. k. pliktbrandkåren. Sparbankskamrer Gustaf Åbjörns-son blev dess förste brandchef, och han stod kvar till 1919. Verkmästare Otto Malmkvist var brandchef 1920—21, smedmästare Axel Larsson 1922—38, entreprenör Karl-Axel Larsson 1939—48, då nuvarande brandchefen, lagerchef Erik Möller, tillträdde sin befattning.

Som borgarbrandkår fick den 1926 ombildade kåren 20 brandmän.

Brandstationen byggdes 1926 och samma år fick brandkåren sin första motorspruta samt tre år senare en utryckningsbil.

Brandkåren av i dag förfogar över trenne motorsprutor och brandbil som motsvarar tidens krav beträffande utrustning. Utom en andra utryckningsbil har man försett brandkåren med materiel, som på olika sätt kompletterat dess behov vid brandsläckning.

Då Vellinge brandkår fredagen den 27 april på Vellinge gästgivaregård firade sin 40-åriga tillvaro, kunde den se tillbaka på god vaktjänst mot den "röde hanen" inom sitt samhälle och sin bygd. Vid 40-årsjubileet erhöll 4 brandmän förtjänstmedaljer.

A. S. N.

Befattningen som

Brandchef i Västerås

kungöres härmed till ansökan ledig att tillträdas den 1 augusti 1951 eller snarast möjligt därefter.

För befattningen gälla de bestämmelser, som äro upptagna i brandlagen, brandstadgan samt brandordningen för Västerås stad. — Befattningen är upptagen i lönegrad 29 i lönestaten för Västerås stads ordinarie befattningshavare (motsvarande löneplan nr 1 i statens löneplansförordning). Arligt beklädnadsbidrag om tills vidare 375 kr. utgår.

Befattningshavaren är skyldig att bebo anvisad tjänstebostad och härför erlägga fastställd hyresavgift. Sökande, som önskar tillgodoräkna sig tidigare tjänstgöring för erhållande av ett eller flera ålderstillägg har att meddela detta i ansöknigen.

Avgifterna för pensionering i SKP betalas av staden.

Till *brandstyrelsen* ställd ansökan åtföljd av åldersbetyg och övriga handlingar sökanden vill åberopa samt vid anmodan friskbetyg skola vara inkomna till Stadskansliet, Rådhuset, Västerås, senast den 5 juli 1951.

Ytterligare upplysningar lämnas av Drätselassistenten, tel. Västerås 375 00.

Västerås den 28 maj 1951.

BRANDSTYRELSEN.

Bemärkelsedagar

R. J. Pannier 70 år

Den 16 juli fyller brandkonsulent R. J. Pannier i Söderhamn 70 år. Pannier anställdes vid Söderhamns brandkår 1904 och har passerat



alla grader vid kåren. Till v. brandchef befordrades han 1935 och till brandchef 1939 från vilken befattning han pensionerades 1943. Pannier knöts till Gävleborgs läns brandkårsförbund som brandkonsulent redan vid dess bildande år 1931 och det arbete, som han under

BRANDBILAR — AMBULANSER

och SPECIALFORDON för BRANDKÄRER byggas vid vår karosseriverkstad i önskat utförande.

Försäljning av alla slags förekommande brandredskap.

Tillverkning av: *Slangväskor, slanglådor och vattentankar m. m.*

(Begär offert!)



BRANDSKYDDSTEKNISKA BYRAN, KALMAR

Ulfeldsgatan 16

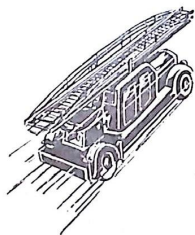
Tel. 129 76 - verkst. 161 76



TELESIGNAL

BRANDTELEGRAF

Ett 100-procentigt säkert, snabbt och prisbilligt alarmeringssystem för kommunal- och industribrandkårer. Ett effektivt alarmsystem för såväl små som medelstora brandkårer.



- Central — skåp — klockor — linjer äro vilströmskontrollerade.
- Sifferindikering på centralapparaten anger alarmplatsen.
- Avbrott, avledning o. kortslutning hindrar ej alarmering.
- Automatisk uppringning av brandmännen vid larm.
- Automatiska brandalarmanläggningar kunna anslutas.
- Särskilda alarm- o. kontrollanordningar kunna anslutas.
- Brandskåpen ha tryckutlösning och äro lätta att larma.
- Brandskåpen äro gjutjärnskaflade och tåla väder och vind.
- Brandskåp och klockor ligga i samma entrådiga slinga.
- Låga apparat- och montagekostnader.

AB Telesignal

Ormsbergsvägen 5, Gröndal,

Stockholm

Tel. 45 96 60, 45 96 61

Avd.kontor: Hälsingborg, Nytorpgatan 87 b, tel. 130 09
Borås, Bergdalsgatan 20, „ 208 54

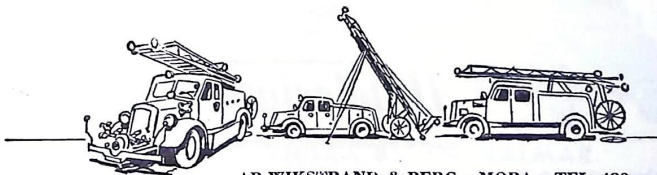


ARBOGAS BRANDKÅR

använder **WI-BE** stegen

Arbogas Brandkår har monterat en WI-BE-stege typ GGF-22 på en av sina senaste brandbilar. Stegen är en helsvetsad stålrörsstege med en max. höjd av 22 m. Godkänd av Kungl. Arbetarskyddsstyrelsen.

För brandkårsbruk ha vi även ett flertal andra stegtyper, av vilka vi speciellt vilja framhålla våra skarvstegar av lättmetall. — Begär offert.



AB WIKSTRAND & BERG · MORA · TEL 480

de gångna 20 åren nedlagt till brandskyddets fromma inom länet, kan icke nog uppskattas.

De, som kommit närmare i kontakt med Pannier, har icke kunnat undgå att ryckas med av hans entusiasm, vilken varit honom till god hjälp, när han under länsförbundets första år var med och organiserade frivilliga kårer inom länet.

Många välgångsönskingar komma säkert vänner "Julle" till del på hans högtidsdag.

B. K.

Olof Clarholm 60 år

En av de äldre yrkesbrandcheferna lämnar de aktivas led i och med att Olof Clarholm den 1 juli fyller 60 år och med månadens utgång frånträder sin tjänst som brandchef i Västerås.



Under Olof Clarholms 34 åriga tjänstetid i Västerås har han fått vara med om stadens utveckling från en småstad till rikets åttonde stad och brandkårens utveckling från hästfordonens till steg- och tankbilarnas tid. Ett bestående minnesmärke över hans verksamhet utgör stadens nya brandstation, ett projekt, som dryftades och ältades i tio år, innan frågan kom till sin lösning tack vare Olof Clarholms ihärdighet. Om brandväsendets effektivitet under hans ledning vittnar all gammal kåkbebyggelse, som till förgäves för stadens fäder, mycket tack vare brandkåren fortfarande står kvar.

Olof Clarholm var en av initiativtagarna till bildandet av Västmanlands läns brandkårsför-

bund 1930, varvid han blev dess konsulent till 1946, då han övergick till länsbrandinspektörssysslan. Han tillhör även centralstyrelsen för Svenska Brandkårens Riksförbund. Han har företagit flera studieresor utomlands, bl. a. till Tyskland under sista kriget för studium av civilförsvaret.

För sina förtjänster har han tilldelats Städernas brandstodsbolags och Svenska Brandkårens Riksförbunds guldmedalj samt Riksluftskyddsförbundets förtjänsttecken i silver.

Vid sidan av brandtjänsten har han som gymnastiklärare vid Statens elektrotekniska fackskola i Västerås givit många kullar "Västeråsteknister" insikt i gymnastikens färdigheter.

När han nu vid uppnådd pensionsålder, fortfarande frisk och kry drar sig tillbaka till länets nordligare, vackra nejder, där han alltid trivts bra, för att i mindre omfattning fortsätta i brandväsendets tjänst, är det många kolleger och vänner, som bringa honom ett varmt tack för det, han utträttat för vårt brandväsende och en tillönskan, att han ännu i många år måtte få verka oberörd av åren.

OW.

60 år.

29/7 Wahlström, C., brandchef, Kungälv.

50 år.

9/7 Carlsson, H. T., v. brandchef, Eksjö.
11/7 Carlsson, T. K., v. brandchef, Skellefteå.

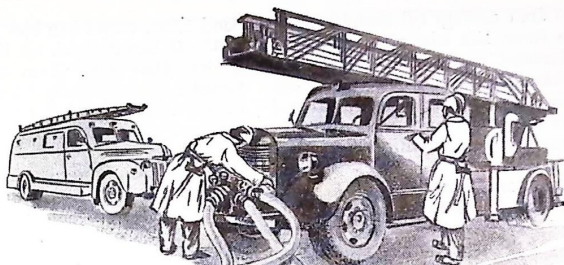
40 år.

18/7 Ström, E., brandchef, Uddevalla.

Kungörelse

Befattningen som brandchef i Mjölby (ej heltidsanställd) är till ansökan ledig. Sökande (pensionerade förmän eller chefer vid större kårer, militärer eller övriga intresserade) torde med uppgift om önskat arvode före den 1 juli 1951 till Brandstyrelsen i Mjölby inkomma med ansökan.

BRANDSTYRELSEN.



I mer än 90 år...

har brandmän runt om i landet förlitat sig på
Jonsereds brandslang — som motsvarar förtroendet.
Noggrant utvald råvara. Specialbehandling av garnet
mot röta. Rundvävning samt fortlöpande noggrann kontroll...
allt detta garanterar att varje slanglängd håller av
Svenska Brandkårens Riksförbund fastställda fordringar betr. lätthet och sprängningstryck.
Begär Jonsereds lanneslang med 2
blå ränder — svensk produkt
av högsta kvalitet.

Jonsereds
där tradition förenas med modern teknik

**JONSEREDS FABRIKERS AKTIEBOLAG • JONSERED
GRUNDAT 1833**

Auktoriserade återförsäljare: {
BRISSMANS BRANDREDSKAP, Halmstad
A. B. HENRIKSSONS BRANDREDSKAP, Stockholm - Göteborg - Malmö - Sundsvall
ODENIUS A.-B., Göteborg • A.-B. PUMPINDUSTRI, Göteborg - Stockholm - Malmö