



Kondenserad petroleumgas (gasol) för gaselektrisk tändning av oljebrännare.

Av sprängämnesinspektören, civilingeniör *Alfred Billberg*.

Oljebrännare, som äro avsedda för tjocka eldningsoljor, äro i regel utrustade med s. k. gaselektrisk tändningsanordning. Denna är i princip så anordnad, att då den automatiska tändningen slås till, åstadkommes först en elektrisk ljusbåge mellan två elektroder, varefter gas påsläppes en liten gasbrännare, som tändes av ljusbågen. Automaten påsläpper därefter oljan, som finfördelad sprutar in i eldstaden förbi gaslågan, varigenom oljelågan tändes. Så snart oljelågan genom sitt ljus eller sin värme påverkat flammkontrollen avstänges såväl gastillförseln som den elektriska tändningen. Tändningsproceduren är sålunda rätt invecklad framför allt därför att de olika momenten i tändningsoperationen skola inträffa med en viss fördröjning.

Apparaturen för den gaselektriska tändningen är normalt avsedd för lysgas, men eftersom, särskilt i Sverige, lysgas saknas på många platser där användningen av ifrågakvarande oljeeldningsaggregat likväl är synnerligen aktuell, har man modifierat apparaturen, huvudsakligen gasbrännaren, så att även kondenserad petroleumgas (gasol o. likn.) kan användas. Brännarens omjustering är förhållandevis enkel. Det gäller endast att byta munstycke, enär kp-gasen fordrar ett annat blandningsförhållande mellan luft och gas än lysgasen. Vid användning av kp-gas fungerar tändningsauto-

matiken precis på normalt sätt och problemet vid användning av dylik gas sammanhänger därför endast med uppställningen av gasflaskan och anordningarna för kontroll och utbyte av densamma.

Det största riskmomentet vid användning av kp-gas uppkommer i händelse av att läckage skulle inträffa. I motsats till lysgasen är nämligen kp-gasen ca 3 ggr så tung som luften och kommer sålunda att sjunka ner mot golvet och av draget från pannan sugas in i denna, därest läckaget är så beläget att detta är möjligt. Enär brännbar och explosiv gasluftblandning uppstår redan vid ca 1,5 volymprocent, så inses att läckaget icke behöver vara alltför stort för att antändning skall kunna inträffa. På grund härav är det nödvändigt att gasflaskan uppställs på sådant sätt att gasen vid läckage icke kan vandra fram till pannan (eller annan plats där bar eld eller elektriska gnistor förekomma). Därjämte är det givetvis nödvändigt att rörledningen utföres på betryggande sätt.

Flaskans placering.

Med hänsyn till vad nyss sagts gäller därför följande beträffande flaskans placering:

1. Gasflaskan ställes helst *utombus*, varvid den lämpligen kan inställas i ett skåp eller en nisch, helst av obrännbart material. Nischen

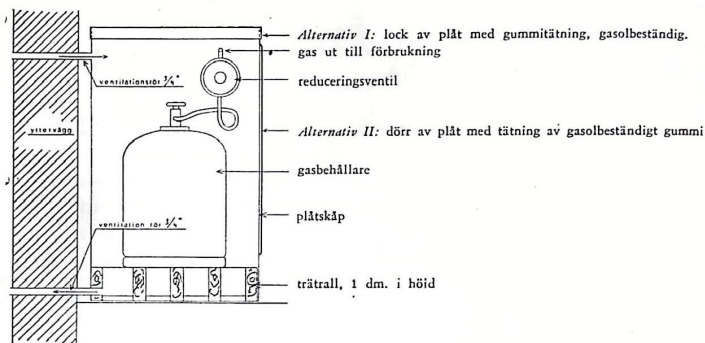


Fig. 1. Skåp för gasolbehållare.

eller skåpet skall såväl upp- som nedtill vara ventilerat till det fria. Ventilationshålen behöva dock icke vara stora, det räcker med c:a 0,5 dm² vardera.

2. Vid placering *inombus* bör flaskan helst stå *ovanför den yttre markens nivå*, så att det skåp eller utrymme, i vilket flaskan är uppställt kan ventileras direkt ut till det fria på sätt nyss sagts. Observera att det härvid är viktigt att inte ifrågakvarande skåp eller utrymme även är ventilerat på något annat sätt som överväger, t. ex. genom mekanisk ventilation, för då föreligger risk att den event. utläckande gasen i stället för att "rinna ut" i det fria, suges ikring till andra lokaler, där den event. kan innebära antändningsrisk.

En lämplig typ av skåp med ventilationsstudsr avsett att placeras intill yttervägg visas i fig. 1.

Trots att flaskan på detta sätt är avstängd från lokalen ifråga bör man såvitt möjligt *undvika att placera skåpet i pannrummet*, enär man ju kan tänka att det slarvas med stängandet av skåpdörren eller skåplocket. Vidare kan man inte utesluta en viss risk för att ventilationsöppningarna bli tilltäppta t. ex. genom upplagade snövallar eller dylikt på utsidan.

3. Uppställning av gasflaskan *under den yttre markens nivå* är i regel mycket svårt att ordna med tillfredsställande säkerhet. Man måste då anordna ett skåp eller utrymme, som kan tillslutas gastätt, och som dessutom är försett med konstant arbetande mekanisk ventilation samt särskild frisklufttillförsel. Om läckage då uppstår, så kan gasen icke sprida sig i öv-

riga lokaliteter, utan gasen transporteras småningom upp och ut i det fria av ventilationsanordningen. Vid dimensioneringen av denna är det emellertid nödvändigt att taga hänsyn till gasens tyngd, så att tillräckligt stora strömningshastigheter uppstå i ventilationsröret, så att den tunga gasen verkligen ryckes med. Den separata frisklufttillförseln erfordras för att event. läckage vid fel på utsugningsanordningen icke skall medföra att gas sprider sig till andra lokaler eller till det allmänna ventilationsystemet.

Övriga bestämmelser.

På väl synlig plats bredvid flaskan skall finnas en ingående *bruksanvisning*, speciellt rörande vad som är att iakttaga vid byte av flaska. Läckagerisken sammanhånga nämligen framförallt med denna operation. Det är nödvändigt att man vid varje byte noga kontrollerar att packningar, i den mån sådana förekomma, äro felfria eller eljest att tätningsytorna äro felfria. Omedelbart efter verkställd inkoppling bör man undersöka kopplingens och event. ventilers täthet. Säkrast sker detta genom bstrykning med såpvatten.

En annan risk, som gäller användningen av flaskgas för det här ändamålet i allmänhet, således inte bara kp-gas, består däri att när gasen börjar taga slut så minskar gastrycket, vilket i sin tur innebär risk för att tändlågan blir för liten för att kunna tända oljestrålen. Slutligen blir trycket så litet att gasen icke går att tända, eller om detta lyckas, att lågan blåses ut av draget i pannan. Det är därför nödvändigt att man

vid användning av flaskgas har en membranventil eller ett membranrelä i gasledningen, som stoppar tändningsproceduren så snart gastrycket sjunkit under ett visst värde. *Ifrågasvarande anordning får icke saknas vid gaselektrisk tändning med flaskgas.*

I detta sammanhang kan omnämnas att det finnes en automatisk omkastningsventil, som kopplar in en ny flaska då trycket i den förbrukade flaskan sjunkit till ett visst värde. På detta sätt kan man sålunda verkställa utbyte av flaska utan att så noga behöva passa tiden då den blivit tom.

Gällande tillståndsbestämmelser.

Beträffande tillstånd att innehava kp-gas hänvisas till nedanstående paragrafer i Kungl. förordningen angående eldfarliga oljor samt Kommerskollegii kungörelse serie A nr 3/1949, §§ 20, 21, 36, 37 och 39.

Utdrag ur Kungl. förordningen angående eldfarliga oljor.

20 §.

1. De innehav av eldfarlig olja, för vilka, enligt vad i 19 § stadgas, erfordras särskilt tillstånd eller anmälan, indelas i, förutom innehav i handelslokal, varom nedan i 2 mom. förmåles, större och mindre upplag samt större och mindre förråd.

Större och mindre upplag må innehålla eldfarlig olja av såväl första som andra klass till den myckenhet, som länsstyrelsen för varje särskilt fall bestämmer, dock att för mindre upplag myckenheten må utgöra högst 15.000 kilogram av första klass och högst 250.000 kilogram av andra klass.

Större förråd må innehålla högst 1.000 kilogram av första klass och högst 10.000 kilogram av andra klass.

Mindre förråd må innehålla högst 150 kg. av första klass och högst 1.500 kg. av andra klass.

2. I handelslokal må såsom *handelsförråd* innehavas högst 150 kg. eldfarlig olja av första klass och högst 1.500 kg. av andra klass, där handelslokalen inrättats på sätt i 38 § 2 mom. första stycket stadgas om där avsedd förvaringslägenhet, samt i annat fall högst 75 kg. av första klass och högst 750 kg. av andra klass.

3. Vid beräkning av den myckenhet eldfarlig olja av första klass, som enligt vad i detta kap. stadgas får i varje särskilt fall innehavas, må den olja, som förvaras i kärl av järn eller annan metall, vilka tillika äro försedda med av kommerskollegium godkända säkerhetsanordningar för hindrande av explo-

sion (explosionsfritt kärl) beräknas till allenast hälften av dess verkliga myckenhet.

4. Vad i 3 mom. stadgats äger motsvarande tillämpning, där eldfarlig olja av andra klass förvaras å kärl av järn eller annan metall.

21 §.

För innehav av högst 25 kg. eldfarlig olja av första klass och högst 250 kg. av andra klass inom stad, köping eller municipalsamhälle, där den för städerna gällande ordning för bebyggande skall iakttagas, eller högst 75 kg. av första klass och högst 750 kg. av andra klass utom stad, köping eller municipalsamhälle, som nyss sagts, eller ock under de i 20 § 3 och 4 mom. angivna förutsättningar dubbla myckenheterna erfordras ej särskilt tillstånd eller anmälan (*enskilt förråd*).

36 §.

1. Den, som vill innehava eldfarlig olja till sådan myckenhet, som må finnas i större eller mindre förråd, göre därom *anmälan* till polismyndigheten i orten.

I anmälan skall angivas:

a) stället för förrådet;
b) det eller de slag av eldfarliga oljor, som förrådet är avsett att inrymma, och den största myckenhet av varje slag, som må komma att där samtidigt förefinnas;

c) huruvida den eldfarliga oljan inom förrådet är avsedd för försäljning.

2. Vill innehavaren av förrådet utvidga detsamma eller förflytta förrådet från uppgivet ställe till ett annat, skall anmälan om sådant förhållande göras hos den myndighet, som mottagit anmälan om förrådets inrättande. Vad sålunda stadgats gäller ock, där förrådet å annan överlåtes eller upphör.

37 §.

För förvaring av större eller mindre förråd av eldfarlig olja må användas de förvaringssätt, som för större eller mindre upplag i 25 § 1 mom. finnas föreskrivna, samt därjämte:

- källare,
- rum i bottenvåning,
- skjul.

Andra betryggande förvaringssätt, än ovan sagts, må ock användas, där sådant medges av länsstyrelsen, som därvid meddelar nödiga föreskrifter.

39 §.

1. Öppen lagerplats, avsedd för förvaring av förråd, eller förvaringslägenhet, som i 37 § c) avses, må ej vara belägen på mindre avstånd än 10 meter

från byggnad eller järnvägsspår. Ej heller må lagerplats eller förvaringslägenhet, som nysst sagts, då fråga är om större förråd, inrättas på mindre avstånd än 25 meter från annan sådan lagerplats eller förvaringslägenhet.

2. Från ovan stadgade avståndsbestämmelser äger dock länsstyrelsen medgiva undantag.

Utdrag av Kommerskollegii författningssamling Serie A nr 3/1949:

20 §.

1. Innehav om högst 1.000 kg. benämnes förråd; större innehav benämnes upplag.

2. I handelslokal må innehavas allenast sådant enskilt förråd, varom nedan i 21 § sägs, där ej Sprängämnesinspektionen för visst fall medgiver undantag.

3. Säkerhetsanordning utgöres av säkerhetsventil, vars konstruktion och avlastningsförmåga blivit av Sprängämnesinspektionen godkänd.

21 §.

I enskilt förråd som förvaras utomhus, eller i lokal som nämnes i 37 § b eller c, må förvaras högst 50 kg eller, under i 20 § 3, angiven förutsättning, dubbla myckenheten.

I enskilt förråd i bostadslägenhet eller annan lokal, där människor vistas må icke innehavas gas med högre ångtryck vid 50° C än 6 kg/cm² och icke större myckenhet än sammanlagt 40 kg.

Tillsvidare må Sprängämnesinspektionen medgiva förvaring inomhus av enskilt förråd även om gasens ångtryck vid +50° C uppgår till högst 8 kg/cm².

36 §.

Innehav av förråd av kondenserad gas anmäles enligt de grunder, som angivas i huvudförelörden, med iakttagande av att anmälan om innehav av förråd i lagercistern skall vara åtföljd av den utredning, som enligt 28 § ovan skall lämnas vid ansökan om tillstånd att innehava upplag i lagercistern. Över anmälan av förråd i lagercistern skall Sprängämnesinspektionens yttrande inhämtas.

37 §.

Källare må användas såsom förvaringsplats för förråd endast om Sprängämnesinspektionen för visst fall prövar, att så utan fara må kunna ske.

39 §.

1. Förråd ovan jord må icke vara beläget närmare byggnad, upplag, trafikled eller annat förråd än som framgår av nedanstående tabell.

Förrådet storlek (jfr 20 § 3)	Avstånd i meter till						
	byggnad				Särskilt brand- farligt upplag	Allmänt begagnad våg	Annan ovanjords- cistern för butan eller propan
	ej särskilt brandfarlig	särskilt brandfarlig		Tillhörande			
	förrådet inne- havare	annan	förrådet inne- havare	annan			
högst 100 kg därutöver t. o. m. 1.000 kg	—	3	—	6	6	6	—
	3	3	6	6	6	6	1

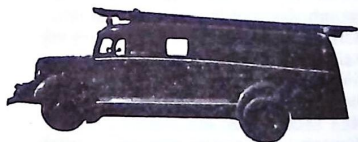
Ann.: Förelörden kommer att ändras så att ovanstående mängder avseende förrådet storlek skola avse största mängden kp-gas pr behållare, oavsett antalet behållare.

Brandbil modell BRISSMAN, med svängt, bakåtlutande tak,

plats för 800 meter slang, tank om 800 liter, 2000 min/lit. frontpump. Levereras kompletta med chassi och pump eller byggas på egna chassi. Leveranstid för närvarande c:a 3 mån.

Billiga priser.

Begär offert.



BRISSMANS BRANDREDSKAP

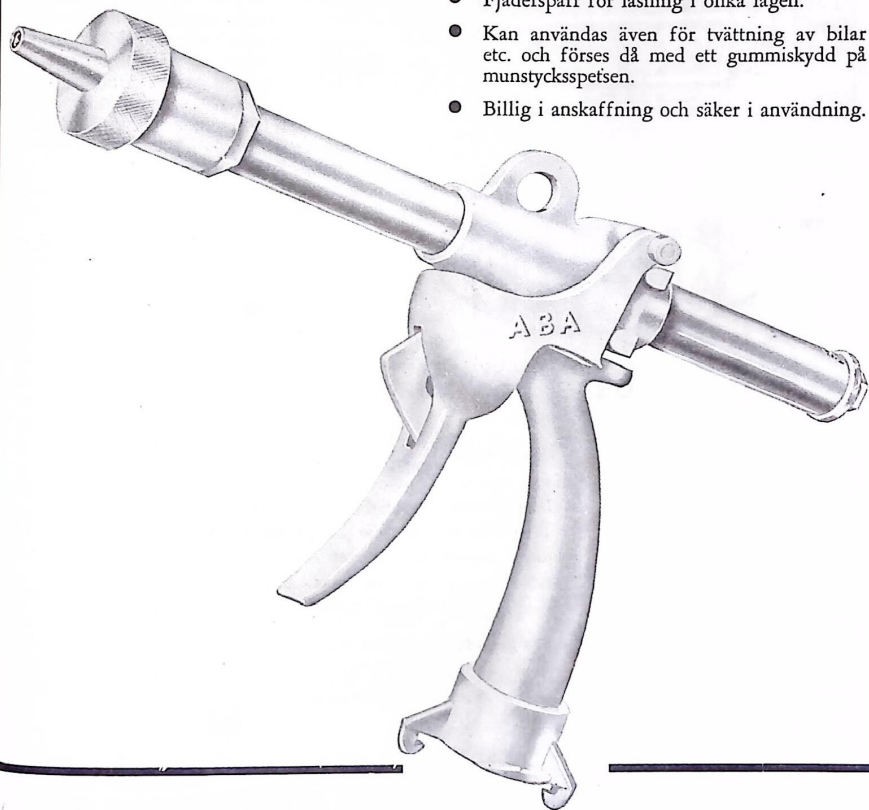
HALMSTAD

Telefon 3333

ABA VATTENPISTOL

Ett effektivt och tidsenligt smalslangmunstycke

- Manövrerbar med en hand från avstängning till dusch och full stråle.
- Fjäderspärr för låsning i olika lägen.
- Kan användas även för tvättning av bilar etc. och förses då med ett gummiskydd på munstycksspetsen.
- Billig i anskaffning och säker i användning.



ALLMÄNNA BRANDREDSKAPSAFFÄREN AB

SCHEELEGATAN 28 — STOCKHOLM — TELEFON 52 07 95

Avdelningskontor: Hälsingborg, Nytorpgatan 87 B - Tel. 130 09
" Borås, Bergdalsgatan 20 " 208 54

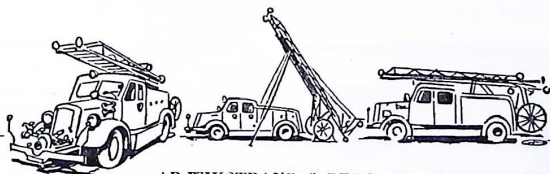


FAGERSTA BRANDKÅR

använder **WI-BE** stegen

Fagersta Brandkår har monterat en WI-BE-stege typ GGF 22 på en av sina senaste brandbilar. Stegen är en helsvetsad stålörnsstege med en max. höjd av 22 m. Godkänd av Kungl. Arbetarskyddsstyrelsen.

För brandkårsbruk ha vi även ett flertal andra stegtyper, av vilka vi speciellt vilja framhålla våra skurvstegar av lättmetall. — Begär offert.



AB WIKSTRAND & BERG · MORA · TEL 480

Nya brandordningar

Av länsbrandinspektören, brandkapten C. Bergström

I tidskriftens senaste nummer påpekar redaktören, att nya brandordningar komma att erfordras i kommuner, som beröras av kommunsammanslagning vid kommande årsskifte. Härigenom torde de flesta brandordningar behöva omarbetas, åtminstone formellt. I samband därmed synes det värt att utnyttja de erfarenheter, som vunnits sedan normalbrandordningarna 1944 författades. När nu ingen ny normalbrandordning lär komma till stånd, kan kanske följande synpunkter, ehuru i sista minuten, vara till någon ledning — åtminstone som diskussionsunderlag — för brandcheferna, vilka det väl närmast tillkommer att uppgöra förslag.

Förslaget avser landskommuner och hänvisas i det följande till §§ i normalbrandordning alt. I.

Först och främst är här att märka, att detta icke avsett godkänd skorstensfejare. Alltmer börja emellertid kommunerna inse fördelen av sådana. I och med obligatorisk sotning av skorstensfejare måste brandordningen kompletteras med en del bestämmelser, som finnas i brandordning för stad eller i brandstadgans avd. I men icke i dess avd. II.

Tråkigheten på landsbygden lär visst vara försvunnen. Säkerhetsåtgärder vid tivoli-, teater- och dyl. föreställningar bör säkerställas. M. m., m. m. Låt oss granska alt. I paragraf för paragraf.

§ 1.

Här bör kanske 25 år för valbarhet till brandstyrelsen ändras till 23, eftersom denna ålder nu gäller enl. kommunallagarna. Vilket dock ej torde hindra en kommun att fastställa 25 år i detta speciella fall, om man nödvändigt vill.

§ 2.

Mom. 7. Även civilförsvarschefen bör väl i likhet med ordföranden i civilförsvarsnämnden ha rätt att sända ställföreträdare till brandstyrelsens sammanträden.

§ 3.

1) Här bör tilläggas: "Ävensom att godkänna skorstensfejare".

3) "Beredskapsmän". Ha dessa något värde? Uppbådar man icke vid skogsbrand allt det

folk, som finnes tillgängligt och som erfordras? Och har utbildningen av menige man något större värde? Jag skulle i stället vilja föreslå större antal ledare, d. v. s. skogsbrandförmän och ge dessa grundligare utbildning. Föreslås därför, att "beredskapsmän" överallt utgår.

§ 5.

När nu municipalsamhällena alltmer återgå till kommunerna beträffande brandförsvaret och därmed — tyvärr — komma att lyda under brandstadgans avd. II, måste denna kompletteras med erforderliga bestämmelser i brandordningen. I denna § bör för vissa kommuner till 1 mom. läggas: "Bestämmelserna i brandstadgans 7 §, 2 mom. beträffande befällets kompetens skola gälla".

§ 6.

Naturligtvis skola brandchefer och vice brandchefer kvarstå i tjänsten så länge som möjligt för att minska kommunernas utgifter för allt för ofta återkommande utbildning och för att tillvarata vunnit erfarenhet. De båda första styckena böra därför sammanläs och lyda: "Brandchefen och vice brandcheferna ävensom personalen i borgarbrandkåren anställas medelst kontrakt med 3 månaders ömsesidig uppsägningstid". Möjlighet att sluta efter 4 år är ju därmed ändock säkrad.

§ 8.

3 mom. "Beredskapsman är skyldig..." utbytes mot "Envar tjänstepliktig är skyldig att, då skogseld uppstår inom närliggande del (ev. visst avstånd) av kommunen ..."

§ 11.

Tillägges: "Över avhållna övningar skall brandchefen föra liggare angående tid, övningens art, närvarande och frånvarandes skäl för bortovaron". Detta är nödvändigt för att få någon reda i övningarna och kontroll över personalen.

§ 14.

Bör lyda: "De som tillhöra brandstyrkan äga rätt" o. s. v.

§ 16.

1 mom. I brandstationen måste i regel finnas telefon, i brandchefens och följaktligen även i vice brandchefens hem *alltid*. Annars kan i de

flesta fall släckningshjälp överhuvud taget ej av annan kommun begäras och på den principen bygger ju hela vår brandlagstiftning. Alltså tillägges: "I brandstationen samt i brandchefens och vice brandchefens (-rnas) bostäder skall finnas telefon".

2 mom. "Inom varje fastighet skall genom fastighetsägarens försorg finnas" o. s. v. Någon måste vara ansvarig för bestämmelsens efterlevnad och givetvis skall det vara fastighetsägaren.

§ 19.

Om nu redskapens mängd skall göras avhängig av brandförsäkringsvärdet, så måste summan höjas. Nu kostar ju den enklaste stuga 16.000 kr. och är brandförsäkrad för ändå mer och att här ha två sprutor, är väl ändå en överdrift. Strängt taget borde väl antalet inneboende, antalet lägenheter eller trappuppgångar vara utslagsgivande, men brandsynenämnderna torde nog hellre vilja ha siffror att utgå från. I så fall synas 50.000 resp. 100.000 nu vara lämpliga tal.

Kemiska vattensläckare böra ovillkorligen på landet snarast ersättas med de billigare, enklare och bättre pytsprutorna. I b) bör sista punkten därför formuleras: "Den ena av sprutorna må utbytas mot före . . . (brandordningens år) anskaffad kemisk" o. s. v. Observera lagstiftarnas kommentar, att redskapen skall passa för civilförsvarsbruk.

§ 20.

Här saknas bestämmelser i 20 § i brandordning för stad om rätt till sakkunnigt biträde vid brandsyn, vilken synes ännu värdefullare på landet.

Ett 3 mom bör tillkomma: "Brandsynenämnden må i särskilda fall, då så finnes erforderligt, på kommunens bekostnad tillkalla sakkunnigt biträde.

§ 23.

Första punkten ändras vid behov till: "För kommunen skall finnas" o. s. v.

§ 24.

1. "Två månader" bör ändras till "En månad" även på landet. Märk väl, att a) endast berör hotell o. s. v. och särskilt sommarhotellen tarva mer än väl så tät sotning, och att b) endast berör kristider, och därvid kan samma synpunkter anläggas. Någon olägenhet för vanliga människor medför sålunda ej ändringen.

4 b under Sex månader bör flyttas och bli 3 b under Fyra månader, enligt mitt förmenande. I stad fordras 3 månaders intervall.

§ 26.

För att få klara besked bör följande tilläggas: "Fastighetsägare är vidare skyldig vidtagna annan skälig åtgärd, som erfordras för att skorstensfejaren utan onödig tidsförlust, kostnad eller uppenbar fara skall kunna utföra föreskriven sotning och brandsyn (exempelvis anordnande av taklucka, takstege)".

Föreläggande härom göres av brandsynenämnden efter brandchefens och skorstensfejarens hörande.

Efter 28 § en ny § så lydande: "Skorstensfejaren är skyldig att över kommunens samtliga fastigheter föra en förteckning, i vilken skola antecknas de förrättningar, som verkställt, de bristfälligheter, som därvid iakttagits, samt de åtgärder, som med anledning därav vidtagits av skorstensfejaren. Kontrollboken skall vid anfordran uppvisas för brandchefen och brandstyrelsen.

Utän denna bestämmelse saknas nämligen möjlighet att kontrollera skorstensfejarens arbete.

§ 29.

"Anmälan" bör väl rätteligen utbytas mot "framställning" eller "begäran". Mindre viktigt naturligtvis, men när man ändå skriver om brandordningen så . . .

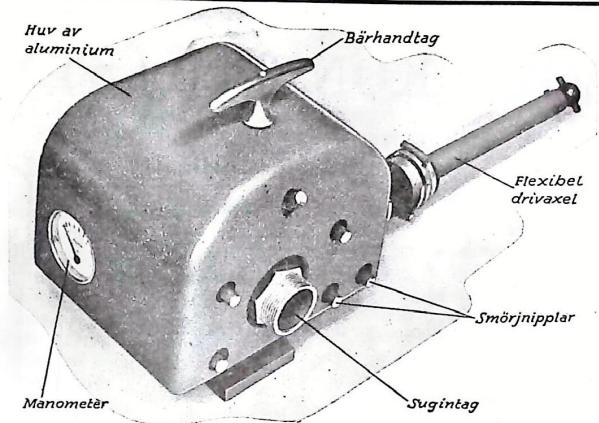
§ 32.

Finnes egentligen anledning besvära länsstyrelsen med fastställande av sotningstaxa? Om båda parterna överenskomma om en taxa, har väl knappast någon annan än fastighetsägarna intresse därav och de kunna i så fall överklaga ett kommunalfullmäktigebeslut. Först då bör länsstyrelsen besvärmas, synes det mig. F. ö. ha parternas organisationer och priskontrollnämnden på förhand bestämt taxorna.

§ 34.

1 mom. Här bör tilläggas: "Dock skall skorstensfejaren härom underrättas senast vid i 25 § omförmålt tillkännagivande".

Jag anser, att skorstensfejaren bör ha rätt att, innan han definitivt uppgör plan för sitt och sina anställdas arbete, få reda på, var sotning ej behöver utföras. På landet äro avstånden stora



TEMPUS FRONTPUMP SKPB 5/180

Kapacitet 180 lit/min vid 5 kg/cm² tryck.

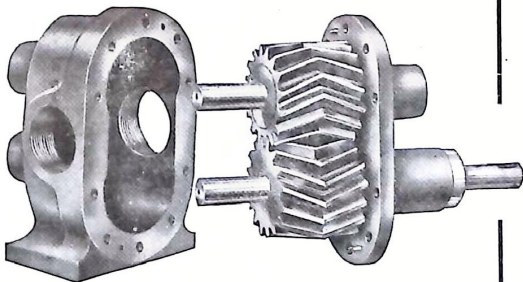
TEMPUS Frontpump kompletterar utmärkt stora brandbilsbumpar och motorsprutor. För brandbilar med tank behövs ju ej någon större pump för att tömma tanken. Även på andra bilar är pumpen ett utmärkt förstahandsredskap, som ger vatten på ett minimum av tid och insättes därför nära brandplatsen, innan tyngre sprutor kommit igång.

TEMPUS Frontpump är självvakuerande och det förekommer inga kranar och få handgrepp, vilket ytterligare underlättar snabbheten. Säkerhetsventilen håller trycket vid 5 kg/cm² så att drivanordning och slangar ej överlastas. Det ganska låga varvantalet 1500—2000 r/m är skonsamt för motorn.

TEMPUS Frontpump har accepterats av brandfackmän och Kungl. Tekniska högskolan. Tempus Frontpump har sålunda kommit för att stanna. Den har redan släckt många eldsvådor utan att grövre materiel behövt insättas.

TEMPUS FRONTPUMP är ensam om följande FÖRDELAR:

- Inkapslad i elegant aluminiumhuv.
- Direkt drivning från motorns vevaxel.
- Demonterbar från sin brygga utan verktyg med endast en fästnyckel.
- Central smörjning med fett-spruta.
- Övertryckssäker manometer.



AB SVENSKA TEMPUS
KUNGSGATAN 38 — STOCKHOLM — TEL. 111835

CALMUS KONTROLLSTATIV

(pat. sökt)

möjliggör en **ständig, effektiv** kontroll av Edra kolsyresnöapparater.



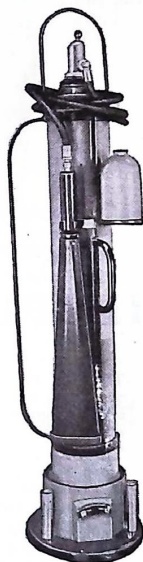
*Kontrollstativ
för typerna 1 1/2 och 3*

Varje man kan varje ögonblick konstatera om brandberedskapen är fullgod.

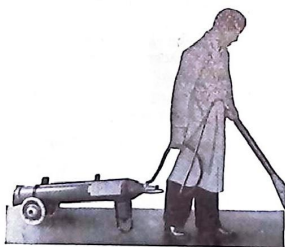
Högsta säkerhet för funktion.

Sparar tid och arbete.

Skapar ordning.



*Kontrollstativ
för typerna 6, 8 och 10*



*Liggande arbetsläge
= rätt arbetsläge
Lätttransporterad enmansapparat*

B
E
G
Ä
R

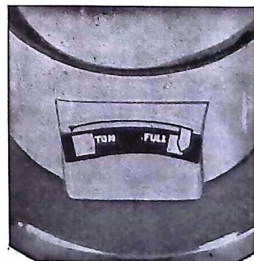
O
F
F
E
R
T

AKTIEBOLAGET CALMUS

ERIKSBERGSGATAN 38

STOCKHOLM

Tel. 20 10 21, 20 10 32



*En visare markerar
"FULL" - "TOM" och
mellanlägen*

Automatiska kolsyreanläggningar — Automatiskt brandalarm

och gångtiden ofta längre än tiden för arbetets utförande. Det är alltså för sent att först vid framkomsten få reda på, att han offrat tid utan att få ersättning därför. Underlåter han däremot att tillkännagiva tiden för sotning, får han stå sitt kast.

§ 37.

Bestämmelsen om halmstackars avstånd till byggnader bör få avgöras av kommunen själv. Att föreskriften har stort värde är säkert. Många kommuner vilja också ha nuvarande bestämmelse kvar.

Efter 37 § bör ny § införas av motiv, som förut framhållits: "Den, som anordnar teater-, biograf- eller cirkusföreställning, konsert, basar eller därmed jämförlig offentlig tillställning, är pliktig att anordna den brandbevakning samt att i övrigt vidtaga de åtgärder till förhindrande av brandfara, som av brandchefen föreskrivas.

Vid tillställning, som här sagts, äger brandchefen eller den han härtill förordnar, att närvara."

§ 38.

Här synes kunna utgå "i bostadshus eller eljest eldstadsföretsett rum". Till husbehov hör naturligtvis halm m. m. på en lantgård och behöves ej anmälas.

§ 40.

1 mom. "Senast en vecka" bör utgå såsom obehövt. Alla äro ej så framsynta och huvudsaken är, att brandchefen får tillfälle besiktiga platsen och anordningarna, om han anser detta behövt. F. ö. kan stark torka hinna inträda på mindre än en vecka, varför kortare tid är lämplig även ur den synpunkten.

Stark torka bör kompletteras med "eller bläst".

2 mom. "bör han" skall utbytas mot "skall han", om det skall bli någon ordning på det hela.

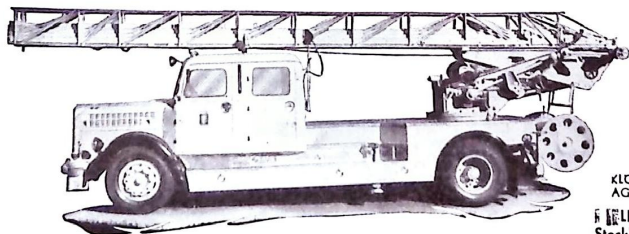
§ 47.

"Provantering". Äyses inte närmast "utspisning". Att laga mat på stället har väl uppåddat civilt folk knappast möjlighet till. Man bär ju inte kokkärl med sig som militären.

V Ä R L D S M Ä R K E T

M A G I R U S M A S K I N

S T E G A R



EN AV STOCKHOLMS BRANDKÄRS NYA MAGIRUSSTEGAR PÅ SCANIA-VABIS CHASSI



KLOCKNER - HUMBOLDT - DEUTZ
AG WERK ULM - DONAU

LEVERANSER 1949-1951

Stockholm:	3 st. 30 m. stighöjd
Göteborg:	1 st. 26 m. stighöjd
Malmö:	1 st. 30 m. stighöjd
Norrköping:	1 st. 30 m. stighöjd
Solna-	
Sundbyberg:	1 st. 25 m. stighöjd
Karlatad:	1 st. 30 m. stighöjd
Trollhättan:	1 st. 25 m. stighöjd
Ostersund:	1 st. 26 m. stighöjd
Sandviken:	1 st. 25 m. stighöjd

L U C E M A A B

GENERALREPRESENTANT FÖR SVERIGE

NYBROKAJEN 7 - STOCKHOLM - TELEFON 21 00 38, 21 09 26

Skadeverkningar av kolsyra?

Kolsyran, koldioxiden, omvärves av en hel del vidskepelse. När kolsyran föres på tal som släckningsmedel, får man ej sällan höra, att den är giftig, att man kan överraskas och kvävas vid felutlösningar, att den kan åstadkomma övertryck, skadliga för byggnadsdelar, m. m. Uppfattningen om dess giftverkan beror nog åtminstone delvis på en förväxling mellan koldioxiden (CO_2) och koloxiden (kolmonoxiden, CO), som ju med skäl kan kallas "giftig". För att i någon mån reda ut begreppen på dessa områden, ha vissa enkla försök anordnats under medverkan av ett antal företag, som saluföra kolsyra bl. a. som släckningsmedel. Försöken, som gingo av stapeln den 12 juni, avsågo närmast att giva svar på följande frågor (gällande *fasta installationer*):

a) huru lång *förvarningstid* kan man räkna med från utlösning till dess att kolsyran utströmmar i rummet?

b) huru länge kan man *utan obehag* uppehålla sig i ett rum, som håller på att fyllas av kolsyra?

c) vilka *tryckverkningar* kan man räkna med vid högre koncentrationer av kolsyra?

Anordningarna för försöken voro följande. Försökslokal var ett rum om c:a 26 m³ volym, försett med utåtgående enkeldörr tätad med filtlistor samt ett fönster med dubbla rutor i storlek c:a 35×85 cm. Utanför fönstret fanns en balkong, från vilken iakttagelser kunde göras genom fönstret. Iakttagelserna underlättades genom att tända den elektriska belysningen (2 ljuspunkter) i rummet. Fönsterspringor samt alla andra möjliga utlopp för luft hade noggrant överklustrats inifrån med pappersremсор. Kolsyra inleddes i rummet medelst en 10,5 m. lång 1/2" rörledning, på vilken funnos 3 st. 2 cm. munstycken, anbragta i vertikalled med c:a 0,5 m. mellanrum och det lägsta munstycket 0,5 m. över golvet.

Kolsyran inmatades från 3 st. 20-kg. tuber, vilka kunde utlösas oberoende av varandra. Kolsyreåtgången efter varje försök fastställdes genom vägning av tuberna.

A. Försök avseende förvarningstid.

Tider antecknades då kolsyran påsläpptes, då det väsende ljudet av luft började höras från munstyckena, då kolsyreströmmen först blev

synlig vid munstyckena samt då molnbildning bedömdes taga sin början. Följande tider (sek.) erhöles vid de fyra försök, som gjordes. 1)

Försök	1	2	3	4	medeltal
Ventil öppnas	0	0	0	0	0
Väsande ljud	1	1	1	1	1
Kolsyra synlig	6	4	6	5	> 5
Molnbildning	—	10	17	14	14
Kolsyrekoncentration vid molnbildningen	—	19,5	19,2	21,0	19,9%

Slutsatser. Den tid av 5 sek., som erhöles från kolsyrans utlösning till dess densamma blev synlig, måste i och för sig anses tillräcklig för personals utrymning även av betydligt större rum än försöksrummet. Det väsende ljudet av utströmmande luft ger en klar förvarning. Tiden mellan 5 och 14 sekunder från utlösningen till molnbildningen ger också en väl tillmätt reservtid för lämnande av lokalen. Sikten i lokalen är ännu vid molnbildningens början ganska god. Man kan alltså säga, att de 19—20

1) Endast hela sekunder medräknas.



DEN VÄLKÄNDA SKUMVÄTSKAN
SCHAUMGEIST FINNES ÅTER
I MARKNADEN

LUCEMA AB

NYBROKAJEN 7, STOCKHOLM - TEL. 21 00 38, 21 09 26
GENERALREPRESENTANT FOR SVERIG

sekunder, som vid dessa anordningar totalt disponerades för utrymning, äro mer än tillräckliga för ändamålet och att risken för att personal skall överraskas av kolsyra är synnerligen ringa eller ingen. Att märka är, att rördningarna vid försöket voro kortare än vad som i regel är fallet vid större kolsyreinstallationer. Vid t. ex. 50 m. rördledning skulle tiden från utlösning till molnbildningens början bli avsevärt längre, inemot 40 sek.

I samband med försök 2 gjordes en undersökning av kolsyrens spridning i rummet och släckningsverkan på olika höjder. Stearinljus (a—f) hade utplacerats sålunda

d A 198		223 A f	
c A 142	Ljuslågornas höjd över	←	Ramp med munstycken
b A 85	golvet, cm	←	
a A 9		←	
		11 A c	

Ljusen släcktes på följande tider (från utlösningen):

ljus a)	12 sek.
” b)	15 ”
” f)	37 ”
” c)	42 ”
” d)	44 ”
” e)	72 ”

Kolsyreströmmen har alltså synbarligen först följt golvet mot bortre kortväggen av rummet och fyllt denna del, "studsat" där och virvlat tillbaka mot den andra kortväggens övre del (där kanske någon luftförtunning ägde rum på grund av injektorverkan från utströmningen) och därefter fyllt även bortre delen av rummet. Sist nådde kolsyran golvplanet omedelbart under rampen, där en död vinkel synbarligen fanns för kolsyrens spridning och släckningsverkan.

B. Försök, avseende verkningar på andningen m. m.

På detta område utfördes två försök, nr 5 och 6. Vid vardera försöket togo tre personer plats i försöksrummet, vars dörr stängdes. Andningen skulle ske normalt under hela försöket. Vid försök 5 hade överenskommit, att personerna skulle lämna rummet vid första känning av obehag från inandningen av kolsyra. Vid försök 6 skulle två av de tre kvarstanna, även sedan obehag från kolsyran förmärktes, dock utan att utsätta sig för större olägenheter. Föl-

jande resultat erhöles (sekunder från utlösning):

	försök 5	försök 6	medeltal för
person a	27	a ₁ 26	a, b, c och a ₁
b	34	b ₁ 45 } ¹⁾	30 sek.
c	35	c ₁ 45	

Vid försök 6 var kolsyrekoncentrationen c:a 30 %. Då dörren öppnades för de två sist kvarstannande, var kylan i rummet tämligen stark (ej mätt, men uppskattad till minst -10°) och de två personerna hade rimfrost i håret, då de lämnade rummet. En trasa, i vilken vatten uppsugits, var frusen och isbildning hade börjat på en plåtskopa, innehållande vatten.

Slutsatser. Försöken synas ge vid handen, att kvarstannande i kolsyrefyllt lokal utan obehag eller olägenhet kan äga rum ännu 15—16 sek. efter det att molnbildningen tagit sin början. Att döma av försöket skulle vid förhållanden jämförbara med de vid försöket rådande risk

¹⁾ Kvarstannade med visst obehag.



TYFON
alarm-
apparater

Drivas från fristående behållare eller befintlig tryckluftledning.

Stor hörbarhet.
Ringa luftförbrukning. Oberoende av elström.

♦

Begär
prospekt
nr 468

Grundat
1840



KOCKUMS
MEKANISKA VERKSTADS AB · MALMÖ

för personer börja uppstå först c:a 40 sek. efter utlösningen.

C. Försök avseende tryckverkan.

Vid försök i en sluten transformatorcell, utförda hösten 1949, hade iakttagits att tryckvariationerna ²⁾ vid insläppande av kolsyra i cellen, vare sig det gällde släckning av oljebrand eller inströmning utan släckning, voro mycket obetydliga. Detta gällde även högre koncentrationer. Någon tillfredsställande förklaring på detta fenomen kunde ej erhållas. Försök nr 7 avsåg en kontroll i annan lokal av de tidigare erhållna resultaten.

Före försöket avskruvades ett munstycke (det understa) med tillhörande rördel, varigenom utblåsning, riktad mot golvet, skulle erhållas direkt från 1/2" röret. Vid försöket insattes alla tre tuberna, alltså 60 kg. kolsyra, varigenom en koncentration av c:a 115 % erhöles. Tuberna tömdes på en tid av c:a 2 min. Under försöket kunde iakttagas utströmning av en mycket fin men kraftig kolsyrestråle genom en obetydlig otäthet i dörren, vilket dock icke kan hava påverkat trycket i nämnvärd mån.

²⁾ Avlästa på manometer.

Försöket medförde inga som helst verkningar på dörr, glasrutor eller andra byggnadsdetaljer i rummet.

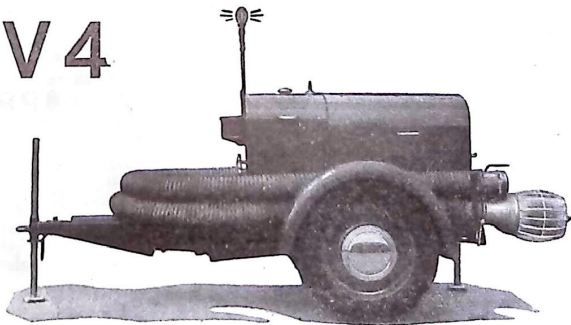
Slutsatser. Av försöket torde framgå, att risk för sprängning av fönster, portar e. d. vid kolsyreinstallation icke föreligger. Detta är fallet även därest, mot vad som vanligen är fallet, lokalen skulle vara hermetiskt sluten. Det är också att märka, att den nu använda koncentrationen är betydligt högre än den som normalt behöver tagas i anspråk; (c:a 50 % ger god och säker släckning).

Med förestående rader har jag avsett att i vissa avseenden skingra dimbilden kring kolsyran som släckningsmedel. Det vore dock önskvärt att komplettera de gjorda försöken med sådana, gående ut på möjligheten att vid läckage i tuber (batteri) fastställa eventuell förekomst och koncentration av kolsyra i lokalen.

Jag vill till sist framhålla, att de slutsatser som dragits härröra huvudsakligen från de enligt ovan utförda försöken, varför det är möjligt, att förnyade försök skulle kunna ge anledning till vissa modifikationer av slutsatserna. I stort sett torde de dock få anses visa i rätt riktning.

Carl Bexell.

RV4



En lättare, effektivare motorspruta,
med 4-cyl. Volvomotor,
ger 1200 l/min vid 9 kg/cm².

Wilh. Rubergs Fabr. AB., Långebro

Tel. Kristianstad 101 74 - 101 78 - 162 78



**Tät och
slitstark...**

skall en god slang vara. Jonsereds brandslang har genom åren gjort sig känd för stor tätethet och slitstyrka, men så har också brandslang tillverkats på Jonsered i mer än 90 år. Vi vet vad som fordras av en brandslang och vi ha ständigt följt med den tekniska utvecklingen. Noggrant utvald råvara, som spinnes i vårt eget spinneri. Specialbehandling av garnet mot röta. Rundvävning efter modernaste metoder och fortlöpande skarp kontroll. Detta ger en slang, som överträffar de av Svenska Brandkårens Riksförbund fastställda fordringarna på tätethet och som håller ett sprängningstryck av minst 35 kg per kvcm. Begär alltid Jonsereds llneslang med två blå ränder, en svensk produkt av högsta kvalitet.

Jonsereds
där tradition förenas med modern teknik

**JONSEREDS FABRIKERS AKTIEBOLAG
JONSERED**

GRUNDAT 1833

Auktoriserade
återförsäljare:

BRISSMANS BRANDREDSKAP, Halmstad
A.-B. HENRIKSSONS BRANDREDSKAP, Stockholm - Göteborg -
Malmö - Sundsvall
ODENIUS A.-B., Göteborg
A.-B. PUMPINDUSTRI, Göteborg - Stockholm - Malmö

Nr 1 B



Röd text. 235 × 185 mm. Kr. 2: 75

Nr 2 B



Röd text. 235 × 185 mm. Kr. 2: 75

Nr 3 B



Röd text. 235 × 185 mm. Kr. 2: 75

Nr 4 B



Röd text. 235 × 185 mm. Kr. 2: 75

Nr 8 B



Svart text. 235 × 185 mm. Kr. 2: 75

Nr 9 B



Svart text. 235 × 185 mm. Kr. 2: 75

Nr 10 B



Röd text. 235 × 185 mm. Kr. 2: 75

Nr 11 B



Röd text. 235 × 185 mm. Kr. 2: 75

Nr 12 B



Röd text. 235 × 185 mm. Kr. 2: 75

Vår senaste prislista över aluminiumskyltar omfattar

66 olika skyltar

varibland flera aktuella nyheter. Sändes gärna på begäran.



AB SVENSKT BRANDSKYDD

TEL. 51 50 04, 51 50 14 - STOCKHOLM K - FLEMINGGATAN 29

Samövningen vid Riksförbundets årsmöte

Forssjöbruk i St. Malms socken i Södermanland blev illa åtgånget vid en större katastrofbrand fredagen den 15 juni 1951. Magasinen där elden uppstod, spåntornet och skjulen öster om detta brann ned, västra delen av den stora brädgården avbrändes och kraftstationen blev urblåst och avbränd av eldstormen. Det var först efter ett drygt arbete av över 100 personer, som man lyckades rädda såghuset med sin uppsättning av dyrbara och svåranskafliga maskiner. Fem brandmän skadades och omhändertogs av Röda Kors-personal.

Elden utbröt vid 15-tiden och fick i den starka sydvästliga vinden genast en sådan spridning att Forssjö industribrandkår katastroflarmade och fick assistens av sex grannbrandkårer.

Ja, så hade med största säkerhet den bistra verkligheten utvecklats om det hade varit en verklighet — nu får dess bättre artikel-ingenjören utgöra upptakt till den stora samövning, som ägde rum å ovannämnda dag och plats.

Samtliga de kongressdeltagare som voro åskådare till denna övning ha med all säkerhet bildat sig egen uppfattning om "eldens" förlopp och nedkämpning. I denna artikel

skall därför icke oreras om taktik och teknik utan endast med en kort resumé uppfriska minnet av styrkeenheterens insättande i "släckningsarbetet".

Klockan 14.56 larmade "Hesa Fredrik" industribrandkåren vid Forssjöbruk. Kårens chef, skogvaktare Gustaf Pettersson, larmade efter sin tidigare uppgjorda larmplan, närliggande kårer.

Ingen samövning hade tidigare ägt rum på platsen. Händelseförloppet fick utspelas allt efter övningsdagens vindförhållanden.

Brandkårens anlände inom den idealtid som övningsledaren, brandkonsulenten Ejdervik, beräknat. Körsträckorna för de i övningen deltagande brandkårens, räknat från brandstationerna till eldsvådeplatsen, varierade mellan 7 och 24 km.

Efter ca: 30 minuter var samtliga kårens på plats och angrep efter en lång front elden, som kastade sig upp mot brädgården.

Jag vill i denna artikel rikta en särskild eloge till släckningsbefälhavaren, skogvaktaren Gustaf Pettersson. Hans välgörande lugn och fasta grepp i händelseförloppet var av oskattbart värde för hela övningens genomförande.

Men det var inte bara brandmän i farten. Det fulla pådraget under övningen drog med sig även Röda Kors, lottor och hemvärn.

Sambandsrapporten återges här nedan.

- 1: Forssjö industribrandkår.
 - 1 bogserbar motorspruta
 - 1 befäl och 22 man.
- 2: St. Malms brandkår.
 - 1 brandvagn
 - 1 bogserbar motorspruta
 - 2 befäl och 7 man.
- 3: Katrineholms brandkår.
 - 1 brandvagn med motorpump
 - 1 bogserbar motorspruta
 - 1 befäl och 6 man.
- 4: Valla brandkår.
 - 1 brandvagn
 - 1 bogserbar motorspruta
 - 2 befäl och 7 man.



Bild 1. Brandchefen Ejdervik orienterar mötesdeltagarna om utgångsläget för övningen.

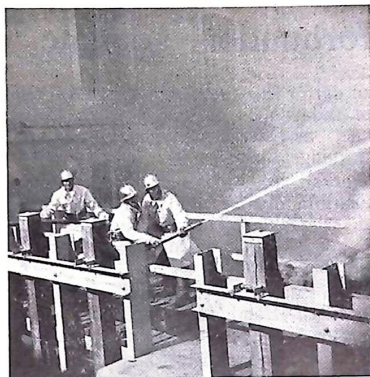


Bild 2. Kraftig rökutveckling bidrog till att göra övningen realistisk.

5: Floda brandkår.

- 1 brandvagn
- 1 bogserbar motorspruta
- 1 befäl och 6 man.

6: Björkviks brandkår.

- 1 brandvagn med frontpump
- 1 bogserbar motorspruta
- 2 befäl och 6 man.

7: Bettna brandkår.

- 1 brandvagn
- 1 bogserbar motorspruta
- 1 befäl och 5 man.

Summa 6 brandvagnar, 9 motorsprutor (ingen under 800 l/min.), 10 befäl och 59 man.

1.675 m. grovslang och 125 m. smalslang med sammanlagt 12 grova strålar, 1 vattenkanon, 1 kometskumrör och 2 smalslangsstrålar insattes i släckningen.

Röda Korset deltog med 12 damer
Lottakåren deltog med 15 damer
Hemvärnet deltog med 10 man.
Därjämte medverkade
8 kontrollanter, 3 ordonnanser, 1 maskör och 1 "pyroman".

Summa aktiv personal 119 personer.

Avsikten med samövningar av ifrågavarande art, alltså icke blott brandkårer utan med samverkan av andra samhälls-gagnande



Bild 3. Baron Bonde, landshövdingarna Hammarskjöld och Rodhe samt brandchef Ejdervik i glatt samtal vid Forssjöbruk.

organisationer, står för artikelförfattaren som alldeles självklar, enär det gäller mobilisering av alla inom en ort för försvaret — brandförsvaret eller totala hemortsförsvaret — arbetande krafter. En realistiskt samverkande övning stimulerar och sporrar deltagarna till fortsatt oegennyttigt och uppoffrande arbete. Vid denna övning gällde det också ekonomisk uppoffring för en del av deltagarna genom förlorad arbetsförtjänst.

Efter övningen samlades styrkorna och övningsledaren, brandkonsulenten Ejdervik, höll genomgång och meddelade resp. styrkors tider.

Landshövding Hammarskjöld höll så kritik över övningen och tackade alla de medverkande. Övningen i dag har visat oss att vi även på landsbygden kan bjuda ett betydelsefullt försvar mot katastrofbränder, sade han, och den har gett oss en ökad känsla av trygghet.

Till sist tackade baron Bonde Svenska Brandkärernas Riksförbund för att man förlagt övningen till Forssjö bruk och bjöd samtliga, närmare 400 kongressdeltagare, brandmän och övriga deltagande organisationer samt skådepublik på kaffe och smörgås. Den detaljen, skött med verklig akkuratess av friherrinnan Marianne Bonde och lottorna och satt i scen på det vackra Ekuddens stora dansbana, blev utan tvekan en värdig eftersläckning.

PROVAPPARATER

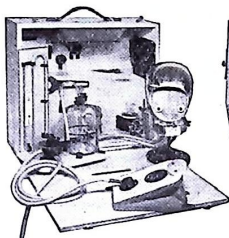
Med DRÄGER VENTILPROVARE
kontrollerar Ni tätteten på utandningsventilerna på Edra helmasker.



DRÄGER PROVAPPARAT FÖR SYRGASAPPARATER

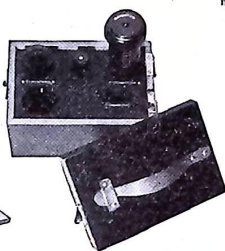
Med denna provapparat kontrollerar Ni på en syrgasapparat

- a) den konstanta doseringen
- b) tätteten
- c) övertrycksventilens motstånd
- d) när lungautomaten träder i funktion



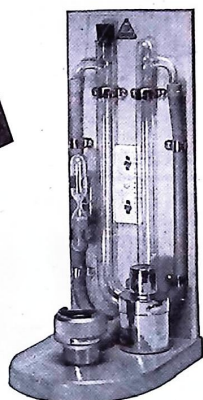
DRÄGER TÄTETSPROVARE FÖR HELMASKER

Denna tättetsprovare användes för att konstatera huruvida Edra helmasker är täta. Tättetsprovarerna levereras komplett med alla tillbehör. Anslutning kan ske antingen till kompressor eller till den medföljande blåsbälgen.



DRÄGER FILTERPROVARE

Andningsmotståndet i de vanliga rökmaskfiltren mätes i mm v.p. vid en luftgenomströmning av 30 l/min. Med en filterprovare kan Ni lätt mäta andningsmotståndet i Edra filter.



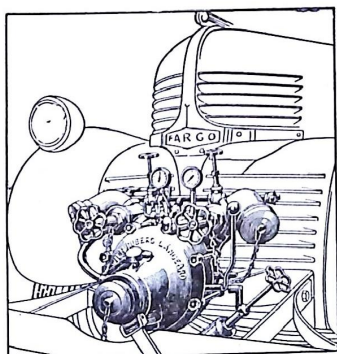
Ring eller skriv till oss, så skall vi gärna lämna kompletterande upplysningar!

BICAPA
STOCKHOLM

BIRGER CARLSON & Co AB

Kaptensgatan 6 · STOCKHOLM · Telefon 67 91 30 (växel)

FRONTPUMPAR



för upp till 2000 m/lit.
vid 9 kg/cm²

Med avgasevakivering,
oljekylning och synkr.
koppling till motorn.

Kort leveranstid.

Wilh. Rubergs Fabriks-Aktiebolag

L A N G E B R O

Tel. Kristianstad 101 74 och 101 78



C:a 30.000 hjälmar sålda sedan 1938. Finnas för omgående leverans. Sändas kostnadsfritt till påseende. — Gamla hjälmar kunna även förses med den nya inredningen och ompoleras.

Brandbilar och all övrig brandmateriel till lägsta priser.

BRISSMANS BRANDREDSKAP, Inneh. f. Brandmäst. F. Brissman, **Halmstad**. Tel. 3333

NYHET FRÅN BRISSMANS

Lättmetallsbjälms med ställbar inredning.

Storleken kan ändras upp till 3 cm. på ett par minuter. Mjuk anliggningsrem som passar alla huvudformer och håller hjälmen stadigt på huvudet utan att trycka. Hjälmen är helt krymp- och rostfri. *Patentsökt.* Våra lättmetalls-hjälmar har 3 gånger bättre värmskydd än lackerade stål hjälmar.



AMASON

för snabb och effektiv
SLANGTVÄTT
samt all övrig

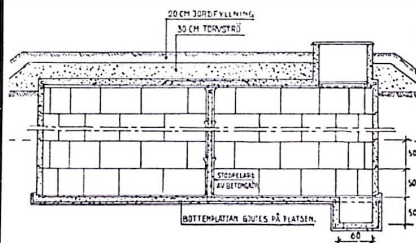
BRANDMATERIEL

från

MOLIN & WESTBERG

Mäster Johansgatan 5 **MALMÖ** Tel. 388 40, 759 12

Specialfirma i brandredskap



Monteringsklara branddamm med tak av betong.

BRANDRESERVOARER

av monteringsklara betongdetaljer.

Låg anläggningskostnad.

Godkänd av Statens Brandinspektion för
erhållande av statsbidrag.

Tranemo Cementvaru AB

Tranemo

Tel. 701 50

(Svenljungaområdet)

BRANDBILAR — AMBULANSER

och SPECIALFORDON för BRANDKÄRER byggas
vid vår karosseriverkstad i önskat utförande.

Försäljning av alla slags förekommande brandredskap.
Tillverkning av: *Slangväskor, slanglådor och vatten-
tankar m. m.*

(Begär offert!)



BRANDSKYDDSTEKNISKA BYRAN, KALMAR

Ulfeldsgatan 16

Tel. 129 76 - verkst. 161 76

Kolsyresnösläckare fungerade ej, sex brandmän till sjukhus

I samband med släckning av en motorcykelbrand inträffade i Borlänge den 1 aug. 1951 en explosion, varvid 6 brandmän erhöillo betydande brännskador i ansiktet och på händerna. De närmare detaljerna kring olyckshändelsen äro värda att framhållas, i all synnerhet som olyckshändelsen indirekt är förorsakad av en alltför kraftig plomberingstråd på en kolsyresnösläckare.

Brandkåren kallades vid 12-tiden till en gata c:a 150 meter från brandstationen, där en motorcykel slagit eld. Vid brandkårens ankomst var motorcykeln, som låg på gatan, delvis invärd i lågor. Två man kommanderades omedelbart fram med en kolsyresnösläckare för att släcka branden. Då kolsyresnösläckaren, som är försedd med snabbutlösningssventil, skulle bringas till att utlösa, visade det sig att handtaget på snabbventilen ej kunde röras så mycket att ventilen öppnades. För att kunna utlösa apparaten gjorde en av brandmännen ett ryck i ventilhandtaget, varvid detta gick sönder. En ny kolsyresnösläckare togs fram samtidigt som smalslang utlades från den medförda tankbilen. I samma ögonblick som den andra kolsyresnösläckaren skulle sättas in mot branden exploderade bensintanken på motorcykeln och hela gatan insveptes i flammor och rök. Vid explosionen som var mycket kraftig erhöill brandchef Kylberg och 5 brandmän brännskador och måste inläggas å härvarande sjukstuga.

Läsaren av denna artikel kanske undrar, hur 6 man kan stå runt omkring en brinnande motorcykel. Så var dock ej fallet. 4 man befunno sig i omedelbar närhet av cykeln, d. v. s. de som voro sysselsatta med kolsyresnösläckarna, medan brandchefen och en man stod c:a 10 meter därifrån. Vid explosionen kastades brinnande bensin c:a 15 meter i den riktning där de sex skadade befunno sig, och explosionen var så kraftig, att de handlöst slängdes i gatan.

Den indirekta orsaken till olyckan måste

tillskrivas den kolsyresnösläckare, som ej fungerade. Vid undersökning av densamma visade det sig, att plomberingstråden utgjordes av relativt kraftig järntråd. Då eldsläckaren skulle utlösas gick tråden ej av, i stället gav en bygel i snabbventilen vika, var- efter eldsläckaren ej fungerade.

Omedelbart efter olyckshändelsen begärdes undersökning av kolsyresnösläckaren hos den firma, som levererat densamma. Det framkom härvid, att all laddning av kolsyresnösläckare skett hos Svenska kolsyrefabriken, vilken även apterat plomberingstråden. Tidigare ha plomberingstrådar av vek metall använts, men kolsyrefabriken synes på sistone övergått till järntråd, vilket ej meddelats kunderna.

Vid härvarande brandkår ha vi efter ovan-nämnda olyckshändelse plomberat samtliga kolsyresnösläckare med sigillsnöre, vilket icke utgör något hinder vid utlösning.

Jag vill till sist rikta en uppmaning till samtliga brandkärer, industrier m. m. att *kontrollera, att järntråd ej användes som plomberingstråd på dylika handeldsläckare*. Vill det sig illa kan olyckan vara framme. Försenat angrepp med ex. kolsyresnösläckare kan betyda skador å släckningsmanskapat samt betydande materiella skador. Uppmaningen riktas även till de firmor, som ombesörja omladdning och försäljning av ovan-nämnda eldsläckare, att i framtiden se till att materiel för plombering ej utgör något hinder för att eldsläckaren skall fungera.

A. S.

Orsaken till denna olyckshändelse är ännu ej utredd. Emellertid har flera prov efter olyckan verkställts med olika sorters plomberingstråd. Därvid har framkommit, att man utan olägenhet kan använda en betydligt klenare tråd än hittills. Kolsyrefabriken skall hädanefter plombera med en tråd av 0,5 m/m ϕ .

AH.

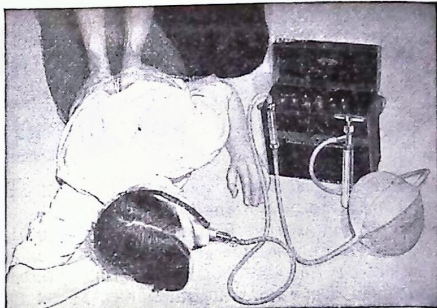
Nyhet!

Sparklets lätttransportabla

Återupplivnings- apparat "R. J. C."

i behändigt etui — en speciell
AMBULANS-utrustning

Användes av *Brandkårer, Röda
Kors, Polis, Läkare och
Industrier* m. fl.



Brandmannens mod och ansträngning är förgäves, om den nödställdes andning får upphöra — snabbt ingripande med en "Sparklet"-apparat är av *vital* betydelse för framgången.

Begär prospekt och pris från ensamförsäljaren:

BRANDREDSKAPSFIRMAN

ODENIUS

AKTIEBOLAG
GÖTEBORG

Östra Hamngatan 16

Tel. 13 69 35, 13 69 47, 13 15 96

Brandchefer

Har Ni tänkt på att skydda Edra egna anläggningar mot eldsvåda?

Senast i december 1950 drabbades en brandstation av eld.

Låt därför installera AUTOMATISKT BRANDALARM SYSTEM
TJEDER.

Vi utarbeter utan kostnad eller förbindelse för Er en offert, om vi
erhålla ritningar över de byggnader, som Ni önskar skyddade.

AUTOMATISKT BRANDALARM AB

Stockholm

MALMKÖPING
tel 338 växel

Göteborg

Av försäkringsbolagen godkänd anläggningsfirma

Befattningen som

Brandchef

i Eslöv kungöres härmed till ansökan ledig, att tillträdas den 1 januari 1952.

Kompetensfordringar: minst brandchefskurs. Kat. II vid Statens Brandskola samt praktisk tjänst vid yrkesbrandkår.

Löneformåner: Lönegrad 20 enl. statens löneplan nr 1, ortsgrupp 2.

Sökande, som önskar tillgodoräkna sig tidigare tjänstgöring har att meddela detta i ansökan.

Till brandstyrelsen i Eslöv ställd ansökan åtföljd av åldersbetyg och övriga handlingar sökanden vill åberopa skall vara inkomna till Stadsingenjörskontoret, Eslöv, senast den 15 november 1951.

Läkareintyg skall företes på begäran.

Närmare upplysningar lämnas av brandstyrelsens sekreterare, Stadsingenjörskontoret, Eslöv, tel. 181.

Brandstyrelsen.

Under förutsättning av Stadsfullmäktiges medgivande kommer en ordinarie befattning som

Brandkapten

att inrättas vid Eskilstuna Brandkår med tillräde om möjligt den 1 januari 1952.

Kompetensfordran: brandchefskurs kat. I vid Statens Brandskola.

Lön enligt lönegrad 21. Tidigare likvärdig tjänst kan berättiga till högre begynnelselön. Framställning härom skall dock givas i ansökan. Befattningen pensionsregleras på stadens bekostnad. Tjänsteinnehavaren är skyldig att mot erläggande av viss ersättning bebo anvisad tjänstebostad. Ansökningar skola vara till brandchefen inkomna senast den 21 november 1951.

För ordinarie anställning krävs friskintyg enligt särskilt formulär.

Brandstyrelsen.

Brandmästare.

Ordinarie befattningen som brandmästare vid Ulricehamns stads brandkår är till ansökan ledig. Befattningen är placerad i 18 lönegraden i för staden gällande löneplan, vilket innebär en begynnelselön å kr. 6.540:— och en slutlön å kr. 7.596:—. Här till kommer rörligt tillägg efter samma grunder, som gälla eller komma att gälla för befattningshavare i statens reglerade verk.

Befattningshavaren är skyldig att ställa sig till efterrättelse för staden gällande tjänste- och avlösningsreglemente samt pensionsreglemente ävensom för brandmästarens fastställd instruktion.

Sökande, som för löneklassuppflyttning önskar tillgodoräkna sig tidigare tjänstgöring, skall meddela detta i ansökan.

Till brandstyrelsen ställd ansökan, åtföljd av de handlingar, som sökanden önskar åberopa, skall vara brandstyrelsen tillhanda senast den 15 november 1951. Läkareintyg behöver företes endast efter anmodan.

Sökande bör uppgiva, när tjänsten tidigast kan tillträdas.

Gällande instruktion kan rekvireras hos kommunalborgmästaren i Ulricehamn, tel. 27.

Ulricehamn den 8 oktober 1951.

Brandstyrelsen.

Brandmästare.

Nyirättade befattningen som brandmästare, tillika vice brandchef vid Hässleholms stads borgarbrandkår är till ansökan ledig med beräknad tillträdestid den 1 januari 1952.

Kompetensfordran: Brandmästarekurs kat. I vid Statens Brandskola. Brandmästaren är placerad i lönegrad Ca 18 samt åtnjuter arvode som vice brandchef 500 kronor och beklädnadsersättning 528 kronor årligen. Befattningshavaren är skyldig underkasta sig gällande tjänste-, avlösnings- och pensionsreglementen ävensom de ändringar däri, som framdeles kunna komma att i vederbörlig ordning beslutas.

Sökande, varå brandstyrelsen reflekterar, är skyldig att före antagandet förete läkarintyg. Den, som för löneklassuppflyttning önskar tillgodoräkna sig föregående anställning eller militär tjänstgöring, skall ange detta i ansökan.

Till brandstyrelsen ställd ansökan, åtföljd av uppgifter om ålder och civilstånd, meritförteckning, betygsskrifter samt de övriga handlingar, sökanden vill åberopa, skall vara inkomna till stadskansliet i Hässleholm senast den 10 november 1951. Närmare upplysningar lämnas av brandchefen, telefon 483 eller 442.

Brandstyrelsen.

STATENS BRANDSKOLA

Följande kurser anordnas under hösten 1951.

Kurs för brandmästare och brandförmän kat. II anordnas under tiden 19/11—15/12 och uppdelas på två perioder:

1. 19/11—24/11 eller tidigare praktik vid yrkesbrandkår.
 2. 26/11—15/12 utbildning vid brandskolan.
- Ansökan skall vara inkommen till Brandskolan, Sturegatan 29, Stockholm, senast den 27 oktober 1951.

Brandchefskurser kat. III:

Södertälje	29/10—10/11
Uppsala	22/10— 3/11
Eskilstuna	15/10—27/10
Malmö	November
Göteborg	5/11—17/11
Örebro	15/10—27/10
Härnösand	22/10— 3/11

Repetitionskurser kat. III:

Kristianstad	November
Karlstad	1/10— 6/10
Borlänge	November
Kiruna	23/9 —29/9

BEMÄRKESEDAGAR

50 år.

- 7/11 Nordkvist, G., Brandmästare, Ljusdal.
8/11 Wistrand, D., v. Brandchef, Vimmerby.

Värmlands läns Brandkärsförbund

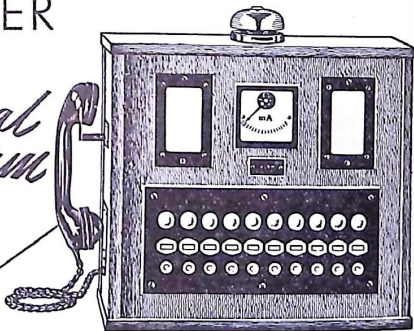
har den 1 sept. hållit årsmöte i Karlstad under ordförandeskap av f. d. landssekreteraren Sundelius. I sammanträdet deltog c:a 150 personer. Följande förredrag höllös: "Brandorsaker och brandsyn" av direktören E. Lindbohm, Stockholm, samt "Modernt brandförsvar vid Wasa Spisbrödsfabrik" av överingenjören D. Karp, Filipstad. Under året har 8 medlemmar ingått i föreningen, som nu räknar 125 medlemmar. Årsavgiften bestämdes till 100 kr. Föreningens konsulent är vice brandchefen Wendel, Karlstad, som har fem biträdande konsulenter.

SIEMENS BRANDTELEGRAFER



*För kommunal
brandalarmering*

Brandskåp.



Central för 10 brandskåp — med optisk signalering av brandskåpets nummer.

Kommunala brandtelegrafer enligt moderna system. Bekväm anpassning för olika driftsförhållanden.

SIEMENS

STOCKHOLM - GÖTEBORG - MALMÖ - SUNDSVALL - NORRKÖPING - SKELLEFTEA - ÖREBRO - KARLSTAD - JÖNKÖPING

T/49475