



Nr 1 1954
36 ÅRG.

UPPLAGA: 11.200 EK.

BRANDKÅRS- tidsskrift

ORGAN FÖR SVENSKA BRANDKÅRENS RIKSFÖRBUND
REDAKTÖR OCH ANSVARIG UTGIVARE: ANDERS EKBERG

JAKOBSGATAN 14, STOCKHOLM C - TELEFON 213606 - POSTGIROKONTO NR 4870

Indirekt släckning - några dimsläckningsstudier

Vid brandkonsulentmötet i Hindås den 19 och 20 sista dagarna november höll rektor T. Mohlin under ovanstående rubrik ett föredrag grundat på en del i USA utförda prov, vars resultat i viss mån strider mot en av de regler, som hittills ansetts utgöra grunden för god eldsläckning, nämligen att vattenstrålen under alla förhållanden skall riktas direkt mot eldhärden. För att ge föredraget en vidare spridning har rektor Mohlin utlovat att i en serie artiklar ge Brandkårs-tidsskrifts läsare del av det studieunderlag, som han haft tillgång till, och de synpunkter han framlade vid mötet.

Red.

Släckningsmetodiken.

Som en grundregel för släckning av brand i trä och andra fibrösa ämnen har hittills alltid hos strålförarna inpräntats nödvändigheten av att strålen riktas mot eldhärden d. v. s. direkt mot det brinnande ämnet. Att rikta strålen mot lågorna har ansetts som ett grovt fel. Utan tvevel äger denna princip, som huvudsakligen grundar sig på erfarenhet, giltighet så länge man använder sig av slutna strålar eller spridda strålar, där dropparna är stora. Vid användandet av finspridda strålar synes emellertid några i Amerika gjorda prov och vunna erfarenheter tyda på, att det kan finnas anledning revidera denna grundregel. Förutom att den slutna strålen skall riktas mot eldhärden, har man även varit på det klara med att strålen måste pressas ur munstycket med ett visst tryck. Hur stort detta tryck bör vara för ernående av gynnammaste effekt, har emellertid aldrig riktigt utretts. Då man studerar den brandtekniska

litteraturen, finner man, att meningarna här om varit delade. Några har velat göra gällande, att ett högt tryck ej har någon betydelse, medan andra ansett, att höga munstyckstryck gav bättre resultat.

För såg man stundom t. o. m. den synpunkten framhållas, att strålens inträngning var av avgörande betydelse. Senare har man övergivit denna uppfattning och övergått till att i anslagskraften endast se ett medel, som splittrar strålen och därmed ökar kontaktytan mellan glöden och vattnet. Härigenom förångas större procent av den utslungade vattenmängden, vilket i sin tur påskyndar släckningen. Den senare uppfattningen torde vara den riktiga. Här för talar även den ökade användningen av spridarmunstycken, som har till uppgift att redan vid munstycket splittra strålen och därigenom öka kontaktytan mellan glöd och vatten. Kulmen på denna gräns har under de senaste åren nåtts genom konstruktion av s. k.

dimmunstycken — ett för övrigt mindre lyckligt uttryck, som är en direkt översättning av den i Amerika använda benämningen "fog-nozzle". "Fog" är ett engelskt ord för dimma och "nozzle" betyder munstycke. "Fognozzle" är således ett allmängiltigt begrepp för munstycken, som ger finspridda strålar och bör således ej uppfattas som namn på någon särskild konstruktion. Frågan om en kort och adekvat svensk benämning på sådana munstycken kommer att tas upp i en kommande artikel i samband med synpunkter på strålens utformning. Tillsvärd användes benämningen finspridd stråle, som visserligen är något tung men täcker begreppet.

Strålrörskonstruktioner.

Det kan vara skäl att här i korthet påpeka den utveckling, strålrören undergått. Från att i början endast ha utgjorts av öppna koniska rör med oföränderlig utströmningsöppning, utrustades strålrören med möjligheter för avstängning. Vid konstruktionen var man särskilt mån om att få "en vacker stråle", vilket kanske inte har fullt den stora betydelse, som man tillmätte denna detalj. Spridarordning och möjligheter att förändra utströmningsöppningens storlek kom snart till användning. Många konstruktioner såg dagens ljus, gemensamt för alla var, att de gav slutna strålar eller spridda strålar med stora droppar. Först under de senaste decennierna har munstycken, som ger spridda strålar, bestående av mycket små droppar, konstruerats. För egen del såg undertecknad redan på 20-talet ett dylikt munstycke av tysk konstruktion. Det tycks emellertid ej ha slagit igenom, sannolikt beroende på att man ej hade fullt klart för sig, hur det borde användas. Kanske var det även behäftat med någon praktisk svaghet. Alltnog, det sista skriket, de s. k. dimmunstyckena, har kommit från USA.

Även om i vårt land än så länge endast finnes ett fåtal typer, kommer man vid studier av ämnet snart underfund med, att det på andra sidan Atlanten redan finns en riklig flora av denna munstyckstyp. Vattenmängden varierar mellan några tiotal liter per minut upp till ett par tusen, således riktiga kanoner. Av tillgängligt bildmaterial att döma, tycks många typer ge goda strålar medan andra förefaller att vara mindre lyckade. Ännu går det ej att peka på någon viss modell såsom den för våra förhållanden lämpligaste. Utvecklingen är i full

gång och ytterligare förbättringar kan med största sannolikhet väntas. Det är nämligen en sak att konstruera ett munstycke, som ger en god finspridd stråle, en annan sak att göra konstruktionen sådan, att den utan olägenhet kan sättas i handen på varje strålförare och funktionera oklanderligt även under svårare förhållanden, med andra ord att göra konstruktionen fältmässig. Skall munstycket dessutom vara ekonomiskt överkomligt även för mindre brandkärer, är problemet ingalunda lättlost.

Ehuru utvecklingen av nya munstyckstyper alltjämt pågår, är det ej någon anledning att uppskjuta anskaffandet, under förutsättning att man har klart för sig, hur och när de bör användas och åtminstone ungefär hur strålen bör vara formad. Utan att dylika munstycken kommer till användning kan praktisk erfarenhet ej vinnas. Det bör för de större brandkärerna vara en stimulerande uppgift att här gå före.

Den indirekta släckningens princip.

Upptakten till den indirekta släckningen kommer från den amerikanska marinen. Där gjordes 1943—45 ingående prov för att utvärdera möjligheterna att släcka oljebränder med finspridda strålar. Försöken leddes av en kommunal brandchef vid namn Lloyd Layman, som tillfälligt ställts till marinens förfogande. Bl. a. stod ett utrangerat krigsfartyg till hans förfogande för att få fram bättre metoder vid släckning av oljebränder i maskinrum. I ett fartyg är utrymna slutna och enda sättet att komma åt elden var stundom att begagna sig av ventiler och andra smärre öppningar. Härvid gjorde Layman den upptäckten, att elden slocknade ej endast i det utrymme, där vattnet i finspridd form infördes utan även i bredvidliggande utrymmen, dit strålen aldrig nådde. Strålen behövde således ej riktas mot den brinnande oljeytan. Därmed var den indirekta släckningen upptäckt.

Efter kriget återgick brandchefen Layman till kommunal brandtjänst och prövade sina nyvunna erfarenheter mot brand i byggnader. Även här fick han goda resultat.

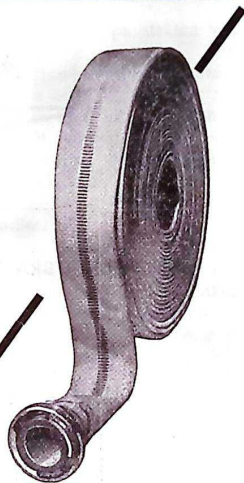
Principen är följande. Om t. ex. vid brand i ett par, tre rum i en villa en lämpligt formad dimstråle införes i den hetaste delen av brandzonen, d. v. s. invid taket i det mest angräpna rummet, förångas vattnet häftigt. Ångan från en liter vatten upptar 1,7 m³. Ångan kräver således mycket plats och rusar in även i de an-

Glöm ej att prenumerera på Brandkärstidskrift!

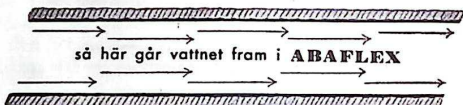
ABAFLEX

invändigt gummerad brandslang

ABAFLEX är namnet på en världspatenterad typ av invändigt gummerad brandslang, som är resultatet av ett omfattande forskningsarbete av skickliga experter på slangtillverkningens område. ABAFLEX utgör lösningen på problemet att konstruera en brandslang, som förenar den ogummerade slangens smidighet och lätthet med den gummerade slangens låga friktionsmotstånd, dess täthet och slitstyrka. ABAFLEX är noggrant utprovad i flera år under praktiska förhållanden och fyller de högsta anspråk på brandslang. ABAFLEX tillverkas med väft av bomull, linne eller nylon, allt av högklassig råvara och specialbehandlad mot röta och mögel.



ABAFLEX normalslang



så här går vattnet fram i ABAFLEX



så här går vattnet fram i ogummerad vävslang

Jämförelsetabell
mellan ABAFLEX, nylon och vanlig lanneslang.

	Vikt i kg per 100 m	
	1½" ca	2½" ca
ABAFLEX, nylon	20	36
Linne, torr	20 à 22	33
„ våt	30	47

ABAFLEX är lika smidig och lätthanterlig som ogummerad slang.

ABAFLEX är fullständigt tät varför inga onödiga vattenskadorna behöva uppstå.

ABAFLEX har hälften så lågt friktionsmotstånd som ogummerad slang, i vissa fall ändå lägre.

ABAFLEX levereras i följande dimensioner:
1¼", 1½", 2", 2½", 3"
1¼"—1½" i längder om 20 m
2"—3" i längder om 25 m

Rekvirera vår katalog!

ALLMÄNNA BRANDREDSKAPSAFFÄREN AB

Scheelegatan 28

STOCKHOLM

Tel. 52 07 95

Avdelningskontor: Hälsingborg, Nytorpgatan 87 B, tel. 130 09
Borås, Bergdalsgatan 20, tel. 208 54

Att lägga märke till



BRANDJEEPAR

Brandkärs- och
skogsbrandmateriel

ANSUL
PULVERDIMSLÄCKARE

Handapparater och
stationära anläggningar

Självkontrollerande
KOLSYRESNÖSLÄCKARE

Pistol och
snabbventiler

Automatiska
KOLSYRESPRINKLERS

Vilströms- och
viktcontrollerade

CALMUS
KUGGHJULSPUMPAR

Fläktremsdrivna
Öömma, effektiva

REDDAWAYSLANG

Linne och gummerad

AKTIEBOLAGET CALMUS

Eriksbergsgatan 38

Stockholm

Tel. 20 10 21 - 20 10 32

gränsande rummen. Eftersom vattendropparna i dimstrålen ej är exakt lika stora, förångas inte alla vattendropparna samtidigt — en del följer med den våldsamt kringvirvlande ångan, kastas emot glödande partier, som ej direkt träffats av strålen och pressas även in i de angränsande rummen. Här gör de samma verkan och ökar ytterligare ångvolymen. Att ångan tränger ut de varma gaserna och under släckningens första skede därigenom motverkar lufttillförseln bidrager även till temperatursänkningen.

Använd på detta sätt når strålen omedelbart ett betydligt större brandområde än den slutna strålen. Den finspridda strålen måste således för att vara överlägsen innehålla rätt mycket vatten. Detta medför emellertid ej några vattenskador, eftersom vattnet ej samlas på ett starkt begränsat område, och spruttiden är anmärkningsvärt kort. När temperaturen i den heta brandzonen sjunkit till 100°C skall vattengivningen avbrytas, ty då bildas ej mer någon ånga. Det taktiska förfarandet kännetecknas således av att man slår till kraftigt men kort mot den hetaste zonen.

Riktas strålen mot någon del av brandzonen, som är mindre varm, exempelvis mot golvet eller mot ett rum, som är mindre hårt angripet, blir naturligtvis verkan inte alls densamma. Den mätliga ångbildning, som då blir följden, förmår vare sig att föra tillräckligt med vattenpartiklar till omgivningen eller att driva undan de varma gaserna.

Värmen transporteras ut.

Rök och heta gaser, som före angreppet funnits i lokalen, trängs undan av ångan och drivs jämte denna ut i det fria. Genom den häftiga ångbildningen transporteras så att säga värmen ut i det fria. När temperaturen i lokalen sjunker under 100°C, kondenseras ångan och friskluften strömmar in, vilket har till följd, att brandmännen kan tränga in och verkställa eftersläckningen. Röken och värmen lär vara betydligt mindre, än annars är fallet, och eftersläckningen kan ofta bedrivas utan användande av rökskydd.

Det är av utseendet på den utströmmande ångblandade "röken", som släckningsledaren avgör, då vattengivningen skall upphöra. Svårigheten och finessen i metoden ligger tydligen i att avgöra var den hetaste brandzonen är att

finna och att därefter stoppa strålen vid rätt tidpunkt.

Principen verkar onekligen bestickande allra helst som den bästa effekten nås just mot sådana eldsvådor, som med hittills använda metoder ofta är särskilt svårbemästrade, nämligen de instängda eldsvådorna, vilket måhända kräver en närmare förklaring.

Brandens tre stadier.

Med undantag av eld, som uppstår i gaser, damm, eldfarliga oljor eller explosiva varor, kan en eldsvåda vid brandkårens ankomst i stort sett befinna sig i tre olika stadier.

Första stadiet.

Från en obetydlig början utvecklar sig elden relativt långsamt. Beroende på omständigheterna varar detta stadium under en tidsperiod, som i allmänhet räknas i minuter men som stundom, då elden uppstår i fyllda väggar, mellanbottnar eller på andra platser, där lufttillgången är starkt begränsad, kan sträcka sig över timmar och t. o. m. dygn. Den per tidsenhet frigjorda värmemängden är obetydlig och vållar ej släckningsmanskapat något besvär. Då eldhärden är dold, kan det däremot vara svårt att lokalisera och blotta densamma. Under detta stadium, som på fackspråket går under benämningen eldsvådetillbud, kan branden lätt släckas med små medel.

Andra stadiet.

Har elden väl fått en viss omfattning sprider den sig betydligt snabbare. Är lufttillgången god blir lokalen, byggnaden eller upplaget snart övertänd. Den per tidsenhet frigjorda värmemängden är anseelig och hindrar släckningsmanskapat att uppehålla sig omedelbart invid elden. Släckningen kräver en viss tid men i och för sig bereder den sällan brandkåren större svårigheter under förutsättning att vattentillgången är god, och tillräckliga krafter står till förfogande. Då brandkåren inomhus möter en sådan brand, är undvikande av vattenskador ofta det svåraste problemet.

Tredje stadiet.

Om en brand, som nått andra stadiet, är belägen i en väl sluten lokal, nedgår så småningom syrehalten i luften. Då denna nedgått från normala 21 % till 15 %, avtar lågorna och kan

t. o. m. fullständigt försvinna. Glödbranden fortsätter emellertid och brännbara gaser drives fortsättningsvis ut ur det glödande materialet.

Detta stadium är det för brandmännen riskablaste och en sådan brand är med hittills använda metoder ibland mycket svåråtkomlig. Om släckningsmanskapet över huvud taget kan tränga in, tillföres friskluft. Eftersom lokalen är starkt upphettad och fylld av brännbar gas, blir resultatet av frisklufttillförseln stundom en mycket allvarlig rökgasförpuffning, omedelbart följt av en häftig övertändning. Det är emellertid ej nog med att lokalen övertänds och att brandkåren hux flux ställes inför en betydligt större brand än den, varom utgångsläget vittnat, utan brandmännen utsätts även i inträngningsögonblicket för stora faror. En sådan brand kan liknas vid ett rovdjur, som ligger på lur färdigt till språng. Ett medel som förlamar rovdjuret, innan eller just då det skall ta språnget, bör vara en verklig tillgång och det förefaller som om den indirekta släckningsprincipen med finspridda strålar kan vara ett sådant medel. Det är således i det kritiska läget, då en slutet och starkt upphettad lokal skall angripas, som den indirekta släckningsmetoden är särskilt användbar. Läget liknar starkt de förhållanden, som rådde i det ut-

rangerade krigsfartyg, där Layman gjorde sina första erfarenheter.

Vid släckning av brand i byggnader har Layman senare funnit, att även då lågorna slår ut, t. ex. genom ett fönster, när man indirekta släckningsresultat, om den spridda strålen sättes in på rätt plats.

Den indirekta släckningens teknik.

En riktig teknik synes bero av följande omständigheter:

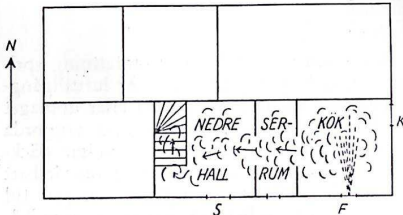
*att strålen är rätt utformad,
att vattenmängden per tidsenhet är tillräcklig,*

*att strålen sätts in på rätt plats, samt
att vattengivning avbryts vid rätt tidpunkt
och omedelbart efterföljes av eftersläckning
med smalslang och klena munstycken.*

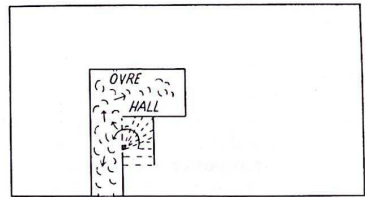
Den finspridda strålen är inget universalmedel men den ger i vissa lägen möjligheter, som tidigare saknats. Den fordrar emellertid för att fullt kunna utnyttjas en helt annan teknik än den slutna eller grovt spridda strålen.

I ett par efterföljande artiklar kommer synpunkter på droppstorlek, munstyckstryck, strålens utformning och räckvidd ävensom andra tekniska detaljer att framläggas.

Bild 1.



Plan av bottenvåning.



Plan av våning 1 tr.

För att illustrera den indirekta släckningsmetoden har här skisserats ett fall, som kan betraktas som en översättning till svenska byggnadsförhållanden av en av Layman ledd släckning i ett villalikhande amerikanskt bostadshus i träkonstruktion. En del omständigheter, som efter rekognosceringen kan anses sannolika men ej fastställda har därför till exemplet förtydligande medtagits i utgångsläget. Den byggnad, där släckningen genomfördes, torde varit betydligt mindre motståndskraftig mot brand än våra vanliga trähus.

Utgångsläge. Dörrarna köket—serveringsrummet och serveringsrummet—nedre hallen står öppna. Trappförbindelsen nedre hallen—övre hallen är öppen. Ytterdörrarna och övriga dörrar är stängda. Ingen är hemma.

Eld har utbrutit i köket, som med sin skåpinredning är hårt angripet. Elden har spritt sig till serveringsrummet och nedre hallen. Genom de varma gasernas inverkan har trappupp-



Andningsapparat med tryckluft

En ny lättskött typ av andningsapparat för arbete i gasfyllda rum i 10—15 minuter.

Lämplig för räddning av ex. gasgiftade, stängning av ventiler på gas- eller syraledningar eller lokalisering av eldhärdar vid eldsvådettillbud.

Låg vikt. Lätt att sköta. Lätt att taga på och av.

Begär offert från

BICAPA
STOCKHOLM

BIRGER CARLSON & Co AB

Kaptensgatan 6 - Telefon (växel): lokalsamtal 67 91 30
STOCKHOLM Ö rikssamtal 62 49 56, 62 49 92

FOGNOZL®

typ 6-FOA

Nyhet!

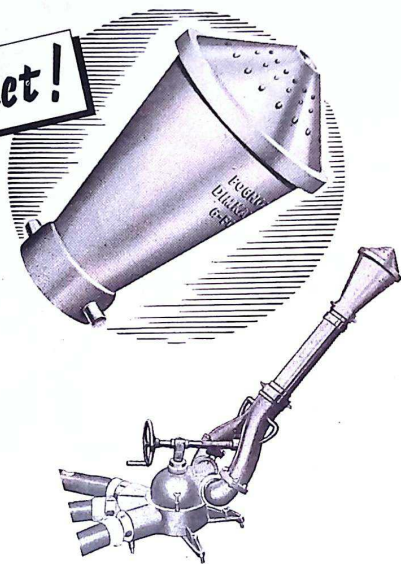
DIM- KANON- STRÅLRÖR

Kapacitet ca 1950 l/min.

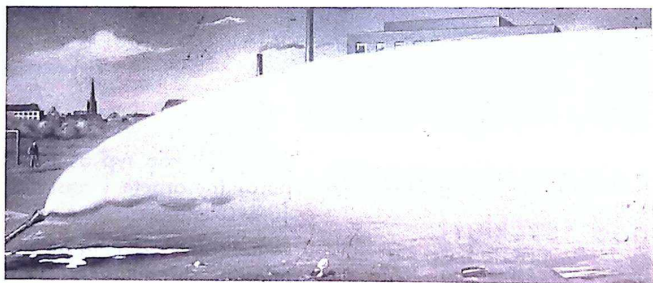
Kastvidd ca 30 m.

Svensk tillverkning.

Pris Kr 140:—



Sv. pat. nr
137755



AB SVENSKT BRANDSKYDD

TELEGRAM: FOGNOZL TELEFON 515004, 515014 FLEMINGGATAN 29 STOCKHOLM K

gångens och övre hallens högre belägna partier börjat angräpas. Rök tränger ut genom dörrspringor och fönsterfogar, vid takfot m. m. Glasen i köksfönstren visar sprickor. Någon eld är däremot ej synlig. Förutom köksfönstret är fönstren i serveringsrummet och nedre hallen uppvärmda. Övriga fönster i bottenvåningen är kalla. Rök bakom fönsterglasen gör det omöjligt att se in i rummen med undantag av de två rummen i byggnadens västra del, där rökskyar ses gunga utmed innertaket. Små lågor är synliga i övre hallens fönster.

Hur skulle man enligt de metoder, vi hittills begagnat, angripa en sådan eldsvåda? Med största sannolikhet skulle man begagna sig antingen av stora ingångarna S eller köksdörren K. Det kan gå bra men utsikten att få en rökgasförpuflning och därefter en snabb, kanske total övertändning av byggnaden är lika stor. När dörren öppnas och friskluften rusar in kan de antända rummen, där lågorna på grund av syrebrist hålles nere, på några ögonblick fyllas med flammor, varav en del kastas ut genom dörren, där brandmännen befinner sig. Fönstren springer, kanske även i övre våningen. Invändiga dörrar, vars övre delar försvagats av elden, kastas upp eller ger vika. Brandkåren står inför en total brand.

Enligt den indirekta släckningsmetoden slår man ett litet hål i nedre delen av köksfönstret eftersom den hetaste zonen med all sannolikhet är att finna i köket. Lufttillförseln genom detta hål är i förhållande till den luftmängd, som rusar in genom en öppen dörr, obetydlig och påverkar ej branden. En finspridd stråle, som ej får vara för klen, riktas mot kökets övre del under en kort stund. Omedelbart utvecklas stora mängder vattenånga, som sprider sig till serveringsrummet, nedre hallen och även genom trappuppgången till övre hallen. Med denna ånga, som virvlar omkring våldsamt, följer även vattenpartiklar, som ej omedelbart förångas. Under transporten genom de övriga lokalerna förångas dessa droppar och verkar således kylande på utrymmena, som ej direkt nås av strålen. Skulle fönstren på grund av den häftiga ångbildningen springa, så är redan temperaturen avsevärt sänkt och dessutom tränger ångan undan luften. Risken för övertändning är således betydligt mindre, kanske redan efter första sekunderna helt avvärd. När temperaturen i köket sjunkit så mycket, att vattendropparna ej längre förångas, har den genom fönstret insatta finspridda strålen gjort sin tjänst, och tiden är mogen för inträngning och eftersläckning med små munstycken.

Den största svårigheten är sannolikt att bestämma, var den hetaste zonen är belägen. I det här skisserade läget är förmodligen temperaturen i nedre hallen lägre än i köket. Om den finspridda strålen använts i hallen, skulle den givetvis gjort direkt verkan, kanske även någon indirekt. Men ångbildningen hade blivit mindre kraftig och upphört tidigare.

Följaktligen hade också strålens totala verkan blivit mindre, vilket i det här fallet kan tänkas ha haft till följd, att elden i köket och övre hallen ej dämpats.

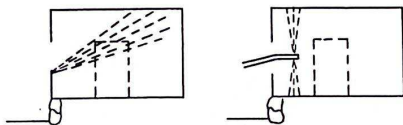


Bild 2. Sektion av köket.

De s. k. applikationsrören förefaller att i vårt land ha vunnit allmännare spridning än munstycken, som ger finspridda strålar med god räckvidd. Att de i ett fall som det här skisserade ej kan åstadkomma någon indirekt verkan, torde vara tydligt. För det första ger de alltför litet vatten. För det andra når endast en bråkdel av vattenmängden den hetaste zonen. Större delen går sannolikt förr eller senare mot golvet, en del går förresten direkt dit. Även den direkta verkan blir därför mindre än om motsvarande vattenmängd användes rationellare. De är dessutom i trånga utrymmen rätt ohanterliga. Svenskt brandbefäl, som redan förut arbetat med smalslang och spridda strålar, har hört uttala den åsikten, att applikationsrören ej gjort den verkan, de väntat. Den schematiska skissen här ovan ger förklaring härtill.

Applikationsrören har sitt berättigande, men deras användningsområde är rätt begränsat.

Konsulenterna i internat

Riksförbundet hade den 19—20 november 1953 samlat länens brandkonsulenter till det årliga konsulentmötet, som denna gång förlagts till Idrottsgården i Hindås. Då förbundsdirektör A. Hegen öppnade mötet kunde han hälsa välkomna inte endast ett 30-tal brandkonsulenter utan också rektor för Statens brandskola Torsten Mohlin och tvenne representanter för Televerket, ingenjör A. Myllenberg och kontrollör R. Hallin. Även göteborgsbrandchefen N. Grönvall var närvarande under viss del av förhandlingarna.

Alarmering och dimsläckning.

Huvuddelen av första dagens överläggningar ägnades alarmeringsfrågor och dimsläckning. Vad alarmeringen beträffar redogjorde triumviratet Rosenberg—Myllenberg—Hallin för hur man inom några kommuner i Skåne löst brandalarmeringsfrågan inom helautomatiserade områden. De utförliga redogörelserna tilldrog sig stort intresse och föranledde också en hel del närgångna frågor. Någon anledning att här gå in på en närmare beskrivning av systemet förefinnes icke, då vi beräkna kunna införa en utförlig redogörelse i kommande nummer av tidskriften.

Med — som vanligt — glödande entusiasm inför uppgiften har rektor Mohlin nu givit sig dimsläckningen i våld! Under en timma fångade han åhörarna med redogörelser för dimsläckningsstudier och indirekt släckning, närmast på basis av amerikanska och tyska erfarenheter. En speciell tillfredsställelse är det, att rektor Mohlin lovat skriva en serie artiklar i detta ämne till tidskriften, varvid början göres i detta nummer.

Under första mötesdagen diskuterades även frågan om den vidgade motorsprutkontrollen i landet, efter ett inledningsanförande av Riksförbundets konsulent F. Ramqvist. Dagen ägnades i övrigt åt en mängd mer eller mindre interna konsulentproblem.

Slangen och dess vård.

Olika slangfrågor avhandlades under hela andra dagen. Det började med en livlig diskussion om slangreparation samt om slangvårdens organiserande vid landsbygdsbrandkårerna. Senare ställdes färdigen i bruss till Jonsereds fabriker för studiebesök och fortsatta diskussioner. Med disponent E. Brodén och ingenjör B. Norinder som främsta ciceroner besågs först slangtillverkningen, allt ifrån råvaran till den färdiga produkten. Som avslutning utfördes provning av olika slangar enligt gällande provningsnormer. Speciellt intresse tilldrog sig därvid den "mjukgjorda" slangen, som säkerligen kommer att låta tala om sig.

Mindre troligt är det väl, att nyssnämnda slang kommer att låta tala om sig genom användning på något av de mycket speciella sätt, som ingenjör Mattsson nämnde att brandslang använts till, nämligen för ålfångst, för tillverkning av sedlar eller som hjälpmedel vid rymning från Härlanda! Dessa användningssätt av brandslang fick ingenjör Mattsson tillfälle att beröra i inledningen till sitt intressanta föredrag om linets förädling. (Hr Sättare! Skriv nu inte "livets" förädling, som det stod i programmet!) Föredraget följdes av en livlig diskussion, som i stor utsträckning fick sin upptakt genom närgångna konsulentfrågor.

Som avslutning fick konsulenterna tillfälle att bese premiärvisningen av en instruktiv — och vacker — färgfilm om slang och slangvård, som Jonsereds låtit inspela. Och innan konsulenterna så åtskildes hann Jonsereds Fabriker även med att stå som värd vid en uppskattad måltid. Därmed avslutades det synnerligen lärorika och väl upplagda mötet, och konsulentmötet var ett angenämt minne blott.

Det lilla strålröret med de stora resurserna



14 mm stråle vid 10 kg/cm².

SLÄPP grovslang och normalstrålrör!
TAG dagens melodi

K. G.-röret

Smalslangstrålrör och Dimmunstycke

K. G.-röret består av:

Kikmunstycke, avstängningsbart, med trappor, invändigt refflat, reglerbart för 5 eller 7, 10 och 14 mm stråle.

Förlängningsrör och Dimmunstycken.

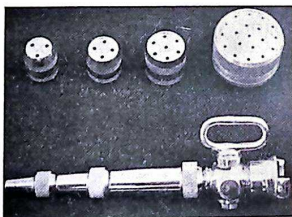
Nyheten 14 mm munstycksöppning och 1¼" eller 1½" invändigt gummerad slang ersätter till stor del normalstrålrör och grovslang.

Riktad DIMMA vid lågt tryck ca 4—10 kg/cm².

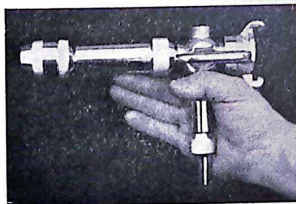
Dimmunstyckena:

typ	No.	ca	30 l/min	vid	9 kg/cm ²
—	4	"	40	—	9 "
—	7	"	70	—	9 "
—	19	"	200	—	9 "

kan apteras dels på kikmunstycket och dels på förlängningsröret. När förlängningsröret och/eller dimmunstycket är påskruvat strålröret skall trapporna skrivas på särskilt fäste på kikhuset, och utgöra de då ett utomordentligt handtag.



Strålrör samt olika dimmunstycken.



Dimmunstycke No. 3 apterat på strålröret. Trapporna skrivas på kikhuset utgör pistolhandtag.



Riktad dimma med dimmunstycke No. 19.

BENGT CEDERSTRÖM

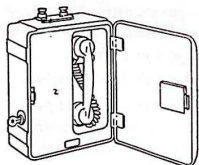
NORRKÖPING

Hantverkaregatan 77

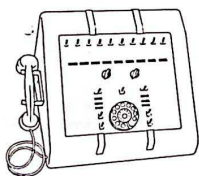
Telefon 202 05



röda sekunder



En ny brandtelefon till allmänhetens tjänst — till Brandkårens och Polisens hjälp. Efter fyra års intensivt arbete har AB FRILI nöjet presentera en brandtelefon, som svarar mot de högst ställda anspråk. Vi kan erbjuda både stjärn- och slingsystem med följande tekniska fördelar:



Omedelbart katastroflarm, när skåpdörr öppnas. Skilda signaler för katastrof- och tjänsteanrop. Katastrofanrop har företräde framför tjänsteanrop och bryter automatiskt bort pågående tjänstesamtal. Direkt samtalsförbindelse mellan central och skåp. Identifiering av anropande skåp. Felindikering samt även samtalsmöjlighet vid olika fel. Möjlighet att vidarekoppla samtal.

*frili-
telenät
säljes
av*

AB FRILI

HAMMARBY FABRIKSVÄG 43 B STOCKHOLM 20, TEL. 42 85 38, 42 85 58

Villabrand i Djursholm

Fredagen den 3 juli 1953 utbröt efter ett häftigt åskväder brand i villafastigheten Gimlevägen 3, Djursholm. Ägaren och dennes familj var vid tillfället ej hemma. En person i grannvillan hade omkring kl. 12.45 lagt märke till ett kraftigt åsknedslag, varvid blixten syntes ha träffat alldeles i närheten. Man beslöt därför att hålla uppsikt över grannskapet.

Kort före kl. 13.30 hade samma person iakttagit, att rök steg upp ur en ventilationsskorsten i villan Gimlevägen 3, varför brandkåren genast alarmerades. Brandkåren var efter ca 4 minuter på platsen med tvne bilar.

Vid brandkårens ankomst slogo lågor ut genom taket på södra långsidan (villans gavlar ligger mot öster och väster), varför två smalslangledningar från tankbilen drogos trappvägen till vinden. Från bilmotorsprutan, som placerades vid närmaste brandpost, utlades två ledningar, varav den ena matade tankbilen och den andra grenades till två 10 m/m strålar. Med dessa angreps elden över stegar på södersidan. För att avleda röken måste ett avluftningshål på ett tidigt stadium upptagas på norrsidan av taknocken. Sedan elden dämpats, övergick man helt till smalslang. Vid 15-tiden var elden släckt och brandkåren kunde vidtaga åtgärder för inryckning med undantag av 3 man, som avdelades till vaktjänst. Denna pågick sedan oavbrutet i avslöningar till kl. 9.00 på lördagsmorgonen den 4 juli. Vid midnattstiden besökte jag brandplatsen för inspektion, varvid vaktmanskapet rapporterade att det pyrede obetydligt i en mellanvägg, som då släcktes med några liter vatten. Därefter hade ingen förmärkt under resten av natten.

Under tiden eftersläckningsarbetet pågick utlades ett tjockt lager torr sågspån på golven för att samla upp vatten, och med hänsyn till risken för häftiga åskregn anskaffades 3 st. presenningar, som lades över de uppkomna hålen på taket.

Innan materielen intogs och vaktmanskapet skickades hem hade jag själv mycket noggrant undersökt villan och då icke kunnat iakttaga något tecken på pyrande brand.

Byggnadssätt.

I 11 § brandlagen står följande, vilket är en väsentlig punkt i detta sammanhang: "För tillsyn, röjning eller annat dylikt arbete efter brand, vilket ej är hänförligt till eftersläckning, har ägare att tillhandahålla erforderlig arbetskraft".

Den sålunda brandskadade villan var uppförd av trä och bestod av bottenvåning (samtidigt källare), mellanvåning samt vindsvåning, där ett sovrum var inrett i vardera gaveln med hall, klädrum, toaletterum jämte garderober i mitten. Bjälklagsfyllningen bestod av kutter-spån, som mellan den inredda vindsvåningens väggar och takfoten låg öppen utan golv. Ytterväggarna voro reveterade och tak av tegel. Villan hade ett brandförsäkringsvärde av kr. 174.000:— och lösegendomen 153.000:—. Belysningen fungerade men avstängdes under branden.

En stor del av lösegendomen räddades undan förstörelse och placerades tillfälligt genom polisens försorg i tvne grannvillors garage samt en del i hallen i villans bottenvåning.

Fortsatt bevakning av brandplatsen.

Vid 9-tiden på lördagsmorgonen den 4 juli anlände kriminalkonstapeln Erik Andersson till platsen för undersökning och förhör, ägaren, en brandingenjör samt något senare på dagen en reparatör från Telegrafverket, vilken hade till uppgift att reparera telefonledningarna till fastigheterna nr 3 och 5 vid Gimlevägen, vilkas telefonapparater sattes ur funktion vid blixtnedslaget. Polisen gjorde dessutom täta turer med radiobil till platsen under hela lördagen och natten till söndagen den 5 juli för tillsyn av villan och den i de närliggande garagen förvarade lösegendomen.

På lördagsförmiddagen hade villans ägare meddelat kriminalkonstapel Andersson att en tjänsteman i försäkringsbolaget framfört önskemål om bevakning av den räddade lösegendomen mot stöld. Andersson, som åtagit sig detta uppdrag, hade av denna anledning kl. 18.00 begivit sig till villan, där han tidvis uppehöll

sig i ett rum i bottenvåningen och sedan ungefär två gånger i timmen företagit ronder i villan och till de ovan nämnda garagen ända till kl. 6.45 på söndagsmorgonen den 5 juli utan att märka några tecken till brand. Han hade därefter begivit sig till sin bostad för att kl. 9 tillträda tjänst på polisstationen.

Av vad ovan relaterats torde utan tvekan framgå, att fullt betryggande åtgärder varit vidtagna för tillsynen av platsen efter branden den 3 juli och ingen torde med fog kunna lastas för försummelse eller uraktlåtenhet härutinnan.

Brandorsaken synes vara åsknedslag i en i villans närhet befintlig telefonstolpe, varifrån blixten följt telefonledningen till byggnadens värmeledningskorsten och vidare med ledningen, som var dragen i trossbotten intill den i vinden liggande, oskyddade kutterspån, där elden härjat våldsammast.

Vid 8-tiden på söndagsmorgonen hade en droskchaufför passerat platsen med bil och därvid färdats sakta förbi villan utan att ha iakttagit något anmärkningsvärt.

Ny brand!

Här kommer det mystiska och sensationella. Söndagen den 5 juli kl. 9.02 fick brandkåren nytt larm, när meddelande inkommit till polisstationen, där alarmcentralen är belägen, att elden åter var lös i samma villa. Meddelandet hade lämnats av en mansperson, som talat dålig svenska. Mannen hade haft så bråttom, att kriminalkonstapel Andersson, som mottog meddelandet, ej hunnit utfråga honom om vem han var.

Brandkåren rymkte ut med två fordon. Vid ankomsten till brandplatsen var vindsvåningen helt övertänd och elden drog sig med explo-

sionsartad fart ned i mellanvåningen, där lågorna slogo ut genom de sprängda fönstren. Elden bekämpades med 4 strålar från två motorsprutor och kl. 10 var elden i huvudsak släckt och eftersläckning vidtog.

Vid brandkårens inryckning kvarlämnades 4 man för eftersläckning och bevakning till kl. 18 och därefter 2 man till kl. 9 måndagen den 6 juli, då bevakning och materiel indrogs och polisutredning vidtog.

Vilken brandorsak?

Senare samma dag inställde jag mig på platsen och sammanträffade där med utredningsmännen, vilka bestämt ansågo att eldsvådan nr 2 var en direkt följd av den första.

Själv lutar jag åt den åsikten, att det måste ha varit två av varandra oberoende eldsvådor på grund av så långt tidsmellanrum. Man torde knappast kunna undgå att göra vissa reflektioner, t. ex.:

1. Vad hade hänt om Andersson gått kvar på platsen till kl. 9 den 5/7?
2. Visste någon om, att han skulle gå hem vid 7-tiden?
3. Varför gav sig anmälarer om eldsvådan nr 2 ej tillkänna — eller ännu ej gjort så?
4. Är det praktiskt möjligt, att en pyrande glöd kan ligga i bjälklag av trä med kutterspånspänning under en tidrymd av 32,5 timmar utan någon som helst rökutveckling? Sker däremot rökutveckling, vilket det borde göra, enligt mina enkla begrepp, då först måste jag ge uttryck åt det starkaste tvivel på effektiv tillsyn.

Jag vore ytterst tacksam för sakkunniga inlägg i denna tidskrift i berörda angelägenhet.
Hugo Edensjö.

Nyheter från Brissmans

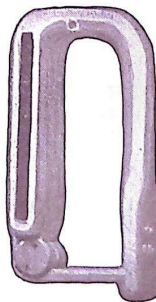
Manskapslina av NYLON, brottgräns c:a 900 kg., vikt med väska 650 gram. Ruttnar ej, mjuk och smidig även om den är våt samt slitstark.

Manskapslina med stålwire, brottgräns 850 kg., stark och eldsäker.

Bälthake av lättmetall, brottgräns 2.520 kg., lätt och rostfri. Monteringshylsor för brandslangar, vulkaniseringsapparater samt all övrig brandmateriel med kort leveranstid.

Brissmans Brandredskap, Halmstad

Telefon 3333



Brandingenjören berättar:

Antändning genom torrkokning

Brand utbröt en morgon vid 3-tiden i en mindre charkuterifabrik. Byggnaden blev ganska illa skadad men icke värre, än att brandorsaken kunde fastställas. Jag deltog som tekniskt biträde i polisundersökningen efter branden och jag skall här försöka redogöra för en del av de omständigheter, som ledde till att brandorsaken kunde fastställas.

Fabriken bestod av ett tillverkningsrum och ett kokrum. Genom iakttagelser på brandplatsen kunde eldsutbrottet med säkerhet lokaliseras till kokrummet. Detta rum inrymde även ett mindre rökeri, som var uppmurat av tegel och försett med järndörr till kokrummet. Rökeriet stod i förbindelse med en murad skorsten. Väggar och tak i kokrummet voro försedda med flamskyddande beklädnad (4 mm eternitplattor). Golvet var av betong. Genom branden hade tak och väggbeklädnad till stor del raserats.

Vid brandens utbrott pågick rökning av charkuterivaror och man misstänkte därför helt naturligt, att eldsutbrottet stod i samband med rökningen. Undersökningen klarlade emellertid att så icke kunde vara fallet.

I kokrummet fanns vidare en varmvattenpanna för uppvärmning av lokalerna samt en elektrisk kokgryta.

Eld från varmvattenpannan var utesluten, då eldning i denna icke förekommit på flera månader.

Den elektriska kokgrytan rymde 150 liter och hade en effekt på c:a 15 kW fördelade på 3 olika stora element. Elementen voro anslutna till separata gruppledningar av EDIL. Säkringarna voro placerade i annat rum och oskadade av branden. Strömbrytarna för elementen voro monterade på väggen vid grytan och utgjordes av 3-poliga valsströmställare i gjutjärnskaflat utförande.

Enligt uppgift av charkuterifabrikens innehavare, hr A, hade denne dagen innan branden placerat ett kärl med ister i vattenbad i den elektriska grytan, i avsikt att få istret smält.

A hade nämligen värmat vatten i grytan för ett annat ändamål, varefter strömbrytarna till grytan slogs ifrån. För att tillgodogöra sig den värme, som fanns i vattnet, placerade A kärlet

med ister i grytan, och räknade därvid med, att den i vattnet magasinerade värmen var tillräcklig för att få istret smält.

Ungefär kl. 20 dagen före brandens utbrott hade A varit inne i kokrummet. Han hade då rört om i burken, men då han icke tyckte att smältningen fortskridit tillräckligt långt, slog han till den mellersta och troligen även den högra strömbrytaren, varefter han hängde in varor i rökeriet. Vattnets temperatur uppskattade A då till 80°. Huruvida A sedan slog ifrån strömbrytarna, kunde han icke minnas. A uppgav sig också med bestämdhet kunna säga, att han slagit till den mellersta strömbrytaren och att han icke slagit till den vänstra. Vid undersökningen efter branden voro emellertid samtliga 3 strömbrytarna i fränslaget läge, men fjäderna i strömbrytarna voro genom hettan så deformationer, att någon utpräglad lägesmarkering icke fanns. Detta var särskilt fallet med den mellersta strömbrytaren. Det kan därför mycket väl tänkas, att strömbrytarna kommit i fränslaget läge genom brytarhandtagets egen vikt. Uteslutas kan icke heller den möjligheten, att strömbrytarnas lägen ändrats under släckningsarbetet.

Det element, som var kopplat till den mellersta strömbrytaren, var bottenelementet på 4800 W. Av den färg, som kontakterna till strömbrytaren för detta element hade, har man anledning förmoda att elementet varit tillkopplat. Kontaktytorna hos denna strömbrytare voro nämligen icke nedsojade på hela ytan, utan hade annan färg just vid själva kontaktstället, under det att kontakterna på de övriga brytarna voro nedsojade helt och hållet.

Vid den första undersökning, som gjordes av polisen efter branden, konstaterades, att något vatten icke fanns i grytan och icke heller något ister i den behållare, som stod i grytan. Grytan var försedd med lock.

Vid den undersökning, som senare gjordes, kunde man på grytans sidor och överkant konstatera vissa förkolnade rester, som troligen härrörde från brunnet flott. Vidare kunde tydligt konstateras hur mycket fett, som funnits i den behållare, som var placerad i grytan.

Behållaren ställdes nu i grytan och så myc-

ket vatten påfylldes, som A uppgav att det varit i grytan dagen innan branden. En beräkning av den värme, som tillfördes och den värmemängd, som åtgick för vattnets förångning, gav vid handen, att torrkokning av grytan borde ägt rum omkring kl. 2 på natten, om temperaturen på vattnet kl. 20 varit 80°, grytans verkningsgrad varit 90 % och botten-elementet hela tiden varit inkopplat.

Det troliga händelseförloppet har sedan varit följande:

Sedan torrkokning skett, har fettets ganska snabbt upphettats till sådan temperatur, att antändning av fettets ägt rum. Elden har härvid antänt gummipackningen mellan grytan och locket, varefter elden pressats ut vinkelrätt mot grytan. Grytan har varit placerad strax intill väggen. Genom att hettan från branden i isterburken varit starkt koncentrerad till ett mindre parti av väggen, har eternitplattorna icke varit tillräckligt värmeisolerande, utan antändning har skett av träväggen.

En sammanfattning av de vid undersökningen gjorda iakttagelserna rörande byggnadens

utseende, eldens förlopp m. m., styrkte helt, att branden måste uppstått på detta sätt.

Vid de mycket intressanta kurser rörande brandorsaksundersökning, som hålles i olika delar av landet i Brandskyddsföreningens och Brandkärsförbundens regi, understrykes ju kraftigt vikten av att brandplatsen överlämnas så orörd som möjligt till brandutredaren. I det ovan berörda fallet skötte sig brandkåren härvidlag föredömligt. Tänk bara med vilken mindre grad av sannolikhet, brandorsaken kunnat fastställas, om grytan varit omkullstjälpt.

Jag har emellertid tyvärr vid flera tillfällen även på senare tid sett exempel på, när såväl polismän som brandmän i sin iver att "rädda" material åt brandutredaren, samlat ihop elektrisk utrustning och annat "misstänkt" i lådor eller i låsbara utrymmen. Ett sådant förfarande kan helt spoliera en utredning. En elektrisk ledning eller apparat kan exempelvis säga mycket, där den ligger orörd på brandplatsen, men vara fullkomligt betydelslös i visthusboden, även om denna aldrig så effektivt läses, för att obehöriga icke skall vinna tillträde. *K. E. Lindbe.*

**N
Y
H
E
T**



Mössan tillverkas av mörkblå uniformsdiagonal i s. k. båtmössmodell. Vadderad, sidenfoder. Nedfällbara slag av äkta argentinskt lammskinn samt infällbara öronlappar. En lätt, snygg och praktisk mössa som passar i såväl tjänst som civilt. Mössan exp. utan märke. Storl. 54—63.

Kronor 21:—, 2 st. portofritt.

BRANDKÄRSKÄNGAN

Speciellt utarbetad modell. Utförd i en stark och smidig svart boxsida. **Helt fodrad med lammfäll.** Resår i sidorna gör att den sitter perfekt på foten. Extra kraftig dragkedja fram. Becksömsydd, cellgummisula. Låsten rymlig och bekväm. En idealisk känga! Storl. 40—47.

Kronor 59:—, 2 par portofritt.

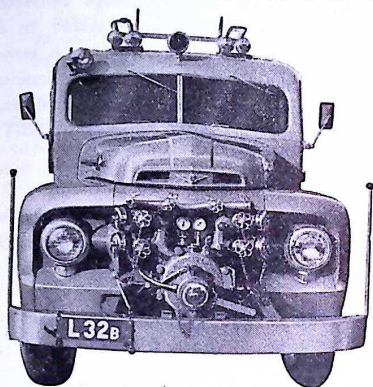
BRANDKÄRSMÖSSAN för vinterbruk



Varorna sändas mot postförskott med full retur- och ombytesrätt.

ESON SKINNVAROR - BOX 50, MALUNG

FRONTPUMPAR



för upp till 2600 lit/m
vid 9 kg/cm²

Med avgasevakivering,
oljekylning och synkr.
koppling till motorn.

Kort leveranstid.

Wilh. Rubergs Fabriks-Aktiebolag

L Ä N G E B R O

Tel. Kristianstad 101 74 och 101 78

Nyhet!

Sparklets lätttransportabla

Återupplivnings- apparat "R.J.C."

i behändigt etui — en speciell
AMBULANS-utrustning

Användes av *Brandkårer, Röda
Kors, Polis, Läkare och
Industrier m. fl.*



Brandmannens mod och ansträngning är förgäves,
om den nödställdes andning får upphöra — snabbt
ingripande med en "Sparklet"-apparat är av *vital*
betydelse för framgången.

Begär prospekt och pris från ensamförsäljaren:

BRANDREDSKAPSFIRMAN

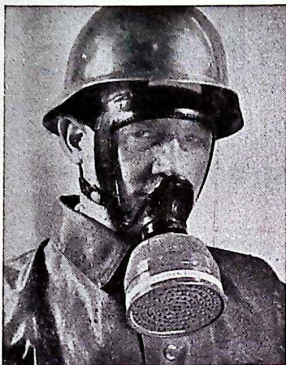
ODENIUS

AKTIEBOLAG

GÖTEBORG

Östra Hamngatan 16

Tel. 13 69 35, 13 69 47, 13 15 96



Helmask nr 474 V
"KLARSIKT"

Klar sikt med "KLARSIKT"

Prova den nya populära och tillförlitliga helmasken "KLARSIKT", som har betydligt större synfält än de vanliga helmaskerna. God passform och in- och utandningsventiler av beprövad konstruktion. En stor imskiva, som täcker hela synfältet, förhindrar effektivt imbildning. Ni arbetar lättare och känner Er säker med "KLARSIKT".

NYHET!

HÖGEFFEKTFILTER Nr 88 F med ett andningsmstånd av endast 10 mm v. p. vid 30 l-luft/min. Detta filter kan alltså användas även i masker utan utandningsventil.

Imskivor 60 mm och 65 mm Ø, dubbelsidigt impregnerade
Kr. 0: 60/par.

BRAND- och ARBETARSKYDDSMATERIEL

Arne Carlsson
Sandviksvägen 32, Hässelby Villastad
Tel. Stockholm 38 10 95

Larmrocken BRAGE

är framställd i samråd med brandmän och utmärker sig för följande egenskaper:

Varm. Tyg av kraftig impr. kommis i helylle.

Vattentät. Inlägg av gummitaft över axlar och rygg.

God passform. Tillverkad i sportig, ledig och omtyckt modell, vilket ger rocken ökad användbarhet. Den finnes i de vanliga storlekarna.

BRAGE är en rejäl rock till lågt pris.

Provrock sändes för påseende till varje brandkår utan någon som helst förbindelse eller köptvång.

Tillverkas och försäljes av

Brage Petterssons Klädesindustri

Långgatan 62 ÖREBRO Tel. 221 48



Kostnaderna för brandförsvaret

Brandchef H. Rosencrantz, Hälsingborg, har tillställt oss några personliga synpunkter på motion nr 316 av herrar Hjalmar Nilsson m.fl. i riksdagens första kammare om en utredning angående vissa frågor rörande brandväsendet.

Problemet kan skärskådas ur de större och medelstora städernas, de minsta städernas och landskommunernas synvinklar.

De större och medelstora städerna.

Kostnadsökningen under sista årtiondet beror förutom på den allmänna prisstegringen till helt övervägande delen på att antalet brandförmän och brandmän ökats, i sin tur beroende på att städerna velat tillförsäkra dessa befattningshavare längre fritid. Då fritiden ökades, måste flera brandförmän och brandmän anställas, enär ett visst antal av dessa befattningshavare, olika för olika städer, ständigt måste finnas på vakt för uttryckning.

Exempel från Hälsingborg

Brandförmän och brandmän	1939	39 man
"	"	1952
"	"	52 "
Utökning för möjliggörandet av fritid från vart tredje dygn till vart annat dygn		13 "
Kostnader för 39 man	1939 c:a	157.000 kr.
"	"	1952 "
"	"	496.000 "
"	"	13 "
"	"	1952 "
"	"	124.000 "

(I kostnaderna ingå utgifter för beklädning och telefon; siffrorna äro ungefärliga.)

Övriga kostnader för brandväsendet i landets större eller medelstora städer hava i stort sett ökats endast genom den allmänna prisstegringen och engångsutgifter för civilförsvarsmaterial till brandkåperna.

Anm. Underhållskostnaderna för Hälsingborgs brandväsende 1939 kunna icke direkt jämföras med de av år 1952, enär staden 1939 icke hade vad man i andra städer menar med brandstation. Siffrorna för år 1942 äro därför lämpligare att jämföra med de för år 1952, om det gäller att iakttaga övriga posters höjning (knappast ens dessa, enär den år 1941 nybyggda brandstationen icke omedelbart erfordrade underhållskostnader).

Med undantag för kostnaderna för besikt-

nings- och brandsynarbetet, som ökats genom brandlagen och nya brandstadgan och ständigt återkommande anvisningar från statens brandinspektion, länsstyrelserna m.fl. institutioner, kan man säga att brandlagen och brandstadgan för de större och medelstora städerna icke medfört utgifter att tala om.

De mindre städerna.

Genom brandlagen och nya brandstadgan har denna kategori av kommuner mer eller mindre tvingats anställa yrkespersonal. Härom är dock i de flesta fall icke mycket att säga. Uppgiften för de sakkunniga var dock att "verkställa utredning rörande lämpliga åtgärder för stärkandet av rikets brandförsvär" (SOU 1942:10 sid 33). Det var i de mindre städerna, som brandförsvaret var relativt sett svagast. En kärna av yrkesbefäl och yrkesbrandmän är av utomordentligt stor betydelse för ett samhälle. Yrkesmän kunna aldrig helt ersättas av borgarbrandmän eller frivilliga brandmän hur väl utbildade dessa än kunna vara. I sammanhanget erinras om hur viktigt det under krig är för en ort att hava yrkesbrandkåren såsom stomme till det aktiva brandförsvaret för att inte säga hela civilförsvaret.

Resultatet av det förebyggande brandskyddsarbetet torde i allmänhet även bli va bäst om detta ledes av yrkesman.

Anm. Det är möjligt att på en eller annan mindre betydande ort med obetydlig industri borgarkåren fortfarande någon tid kunnat svara för brandskyddet. Dock tror jag detta vara undantag, enär länsstyrelserna säkerligen noggrannt vägt skäl för och emot ändring i de berörda kommunerna.

Landskommunerna.

Allt behov förelåg att stärka brandförsvaret på landsbygden framgår bl. a. av

brandskadevärdena m. m. på sid. 57 i utredningen. Icke mindre än 60 % av riskskadorna hänfördes till landsbygden.

Då det emellertid för landskommunarna icke gällde annat än att organisera brandkärer, till vars medlemmar ersättning utgår i form av arvoden, tillse att sotning utfördes regelbundet och anslå en del engångsutgifter för materialanskaffning, torde i och för sig knappast föreligga alltför stora skäl för en invändning mot utgifterna för brandväsendets stärkande på landsbygden.

Åtgärder, som kunna medföra att utgifterna för brandväsendet icke ökas mera än oundgängligen nödvändigt eller som kunna medföra minskade kostnader för brandväsendet.

Eftersom varje yrkesman drager relativt stora kostnader i form av lön, pension, beklädnad, m. m. gäller det att icke öka antalet annat än då så oundgängligen är nödvändigt. I stället böra borgarbrandmännens och reservbrandmännens utbildning och utrustning förbättras. Alarmringsanordningar böra vidtagas så att dessa yrkesbrandkårens förstärkningar på såväl arbets- som fritid snabbt kunna infinna sig för tjänstgöring. Brandkärerna böra i möjligaste mån utrustas med arbetsbesparande maskinell utrustning såsom maskinstegar, jeepar för slangutläggning, radio för snabbinkallelse av förstärkningar till eldsvådor m. m. I båda fallen rör man sig med relativt små belopp jämfört med dem som erfordras om ett större antal yrkesbrandmän nyanställes.

Antydd linje har följts i Hälsingborg. Trots att staden ökats med 10.000 perso-

ner sedan 1939 har antalet man på vakt icke ökat med en enda man. Det är dock påtagliga nackdelar för det dagliga arbetet på brandstationen.

På grund av otillräcklig personal släpa arbeten överallt — i motorverkstaden, i brandtelegrafverkstaden, syrgasverkstaden, målnings- och snickareverkstäderna, skomakeri- och skräddarverkstäderna. Arbetsna försenas även på expeditionen, brandsynarbetet och civilförsvarsarbetet, besiktningar m. m. bliva lidande o. s. v. Detta betyder emellertid icke så mycket. Ett oundgängligen nödvändigt arbete kan utföras med tillhjälp av privata firmor, om ett mindre nödvändigt blir färdigt någon månad förr eller senare saknar på lång sikt betydelse. Huvudsaken är att med hänsyn till stadens ekonomi yrkesbrandmännens antal hålles så lågt som möjligt, dock att kåren såsom sådan är ett effektivt skydd mot brand.

Städerna och landskommunerna.

Ett verkligt och säkert sätt för nedbringandet av kostnaderna vore emellertid följande åtgärder.

Landet organiseras med yrkesbrandkärer som släcknings- och besiktningssentra. Inom en rayon av 2—3 mil svara yrkesbrandkärerna för eldsläckning, brandmaterielens vård och skötsel. De inom rayongen liggande kommunerna anskaffa endast enkel utryckningsmateriel motsvarande den som yrkesbrandväsendet förstärkes med i händelse av krig. Där man nu anser behov av t. ex. två brandbilar föreliggande, anskaffas blott en etc. Nybyggnad av brandstationer m. m. äger icke rum,

Knappar, Möss- och Medlemsmärken

För Svenska Brandkärernas Riksförbund

C. C. Sporrang & Co.

Kungsgatan 17, Stockholm 7

Telefon 22 56 60



WIBE

BRANDKÄRSSTEGAR

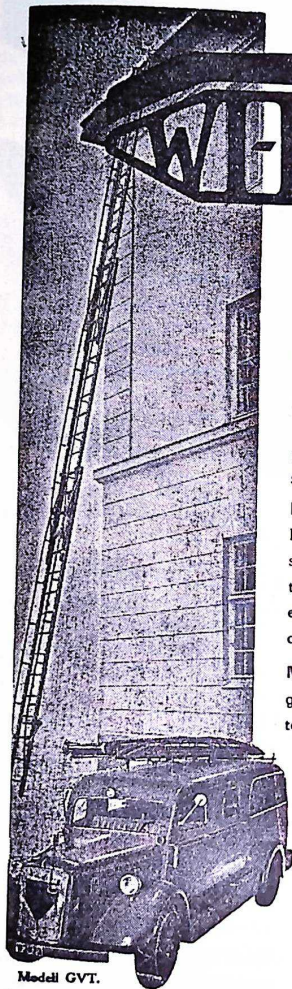
Mod. UB. En speciellt för brandkärer utarbetad skarvstege. Alla stegdelar äro lika, varför ingen ordningsföljd behöver iakttagas vid montering. Tillverkas av stål eller lättmetallrör med eller utan gummiklädda stegpinnar. Längd: 2,60 meter.

Mod. GVT. 3-delad stälrsstege. En bra brandkårsstege i kraftig konstruktion lätt att transportera på bil. Tillverkas med eller utan gummiklädda stegpinnar. Längd: 10—16 meter.

Mekaniska förlängningsstege avbröstbara.

Mod. GGM. 3-delad stälrsstege, längd 15 och 18 meter. Denna stege har levererats till ett flertal brandkärer och är allmänt erkänd för sin lätthanterlighet och ringa vikt.

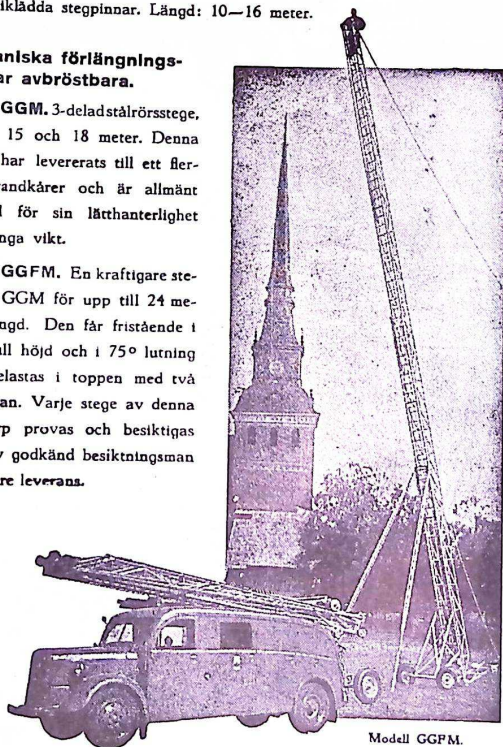
Mod. GGFM. En kraftigare stege än GGM för upp till 24 meters längd. Den får fristående i full höjd och i 75° lutning belastas i toppen med två man. Varje stege av denna typ provas och besiktigas av godkänd besiktningssman före leverans.



Modell GVT.

Under årens lopp har WIBE-STEGER blivit allmänt kända och omtyckta hos de flesta brandkärer i landet.

Begär offert från oss!



Modell GGFM.

AB WIKSTRAND & BERG, MORA - Tel. 11745 växel

REDDAWAY

— ett världsnamn för

brand- slangar



I kampen mot elden kräves pålitliga vapen. Detta gäller inte minst ifråga om slangens, vars uppgift som komplement till den moderna motorsprutan är särskilt maktpåliggande.

REDDAWAY's tillverkning av brandslangar baserar sig på en världsfamnande rik erfarenhet under många decennier — i ständig anpassning till den tekniska utvecklingen.

REDDAWAY's produktionskapacitet är överväldigande. Enbart under krigsåren tillverkades över 17.000.000 meter.

Såväl **ogummerade** som **innergummerade** lina-slangar av olika typer levereras från lager eller på kort tid från fabriken.

F. REDDAWAY & Co., LIMITED
Pendleton — Manchester

Filial för Sverige:

AB F. REDDAWAY & Co. Birger Jarlsgatan 23
STOCKHOLM

Telefoner: 10 26 67, 21 35 03. Telegramadress: "Reddaway"

inga slangtorkar uppföras, slangen sändes i stället för tvättning till närmaste yrkesbrandkår. Jag är övertygad om att ett rationellt utnyttjande av yrkesbrandkårens inom nyss antydd radie sett ur allmän synpunkt skulle medföra en nedgång i kostnaderna för brandväsendet i landet. En viss ersättning måste givetvis lämnas till befattningshavarna i centralkommunen för utfört merarbete, men denna torde kompenseras flera gånger om av de ersättningar grannkommunerna böra lämna för eldsläckningsöverenskommelserna. En noggrann utredning bör göras med undersökningar i varje särskilt fall om huru brandstyrkor och materiel böra fördelas mellan centralkommunerna och de hjälptagande mindre kommunerna.

Inom rayongen borde det viktigaste av det förebyggande brandskyddet överlämnas på yrkesfackmannen. Besiktningar av större industrier och upplag skulle sålunda handhavas av yrkesbrandmannen.

Brandförsäkringsbolagens taxepolitik.

Som icke expert på detta område är det svårt att yttra sig. Dock torde det vara så att försäkringsbolagens grundpremie bestämmas efter det brandförsvaret i ort har. Om detta förbättras väsentligt kan bolagen sänka premierna eller i varje fall underlåta höja desamma. Om ett samhälle skulle minska brandförsvarets effektivitet till fortfarande av vederbörande länsstyrelse godkänd kapacitet, inträder risk för premiehöjning.

Ambulansväsendet.

Ambulanspersonalen är dyrbar. Vanliga sjuktransporter torde kunna skötas av mindre kvalificerad och billigare personal. Man kan också tänka sig att exempelvis sjukhusen övertog ambulansväsendet. Dock bör olycksfallstjänsten under alla förhållanden skötas av brandkårens. Brandkårens brandtelegrafcentraler såsom alarmställe tala för detta.

Sammanfattning.

Som en sammanfattning av de ekonomiska problemen får jag anföra följande.

1. Kostnadsökningen för brandväsendet i de större och medelstora städerna beror icke på brandlagen och den nya brandstadgan. Dessa städer hava dock intresse av en viss utredning (se nedan).

2. Kostnaderna för brandväsendet i alla städer kan hållas nere genom att så länge så är möjligt yrkesbrandmännens antal icke ökas. Som kompensation höjes borgarbrandmännens och reservbrandmännens standard, vid nyinköp anskaffas arbetsbesparande material o. s. v.

3. Besparingar torde kunna åstadkommas genom omorganisation av ambulansväsendet.

4. Med säkerhet kan genom ett rationellt utnyttjande av landets yrkesbrandkårer besparingar för landets brandväsende i dess helhet åstadkommas. Bättre samarbete än nu kan åstadkommas mellan städerna och närmaste landskommuner i tidigare antytt avseende.

Mössmärken - Gradbeteckningar
Armbindlar - Tjänsteålderstecken

Aug. Holts Gulddragerifabriks A-B

Arbetargatan 33 A

STOCKHOLM

Tel. 54 20 03 - 54 20 04 - 54 20 05

Brandförsvarsmål i Regeringsrätten 1945

7. (Dnr 146/1945) Ang. byggnadsförelag.

Sedan en delvis å tomten nr 5 i kv. Apollo i Trollhättan belägen, K. Åström tillhörig magasinbyggnad skadats vid eldsvåda, anhöll *Åström* hos byggnadsnämnden om tillstånd att återställa byggnaden i brukbart skick. De avsedda byggnadsarbetena omfattade bl. a. förstärkning av bjälkarna i byggnadens vindsbjälklag genom påspikning av bräder. Vid sammanträde den 3/5 1944 beslöt *byggnadsnämnden*, enär det ifrågasatta iståndsättandet av byggnaden, vilken nästan i sin helhet låge å gatemark, krävde utförande av nya konstruktiva delar samt arbetet med hänsyn härtill och till dess betydande omfattning i förhållande till byggnadens värde vore att betrakta som nybyggnad, att lämna ansökningen utan bifall. *Länsstyrelsen i Älvsborgs län*, där Åström anförde besvär under yrkande om bifall till sin framställning, åtminstone såvitt den avsåge de erforderliga byggnadsarbeten med undantag av nämnda bjälkförstärkning, utslag den 1/9 1944: Enär de å ifrågavarande byggnad vid eldsvåda uppkomna skadorna icke äro av sådan omfattning, att ett återställande av byggnaden i före eldsvådan befintligt skick kan anses hänförligt till nybyggnad, samt vid sådant förhållande vad i målet förekommit icke utgjort hinder för bifall till Åströms ansökan, varder med undanröjande av byggnadsnämndens beslut målet av länsstyrelsen visat åter till byggnadsnämnden för ny behandling. *Regeringsrätten*: ej ändring i anledning av byggnadsnämndens besvär.

8. (Dnr 148/1945) Föreläggande att borttaga vindsinredning.

Enligt § 5 mom 3 i av Kungl. Maj:t den 22/6 1939 fastställda, för kv. Linné i Uddevalla gällande stadsplanebestämmelser får kvarteret icke bebyggas med hus med flera än 2 vån. Hos byggnadsnämnden i staden anhöll *J. Paulsson* om tillstånd att för bostadsändamål använda 2 utan lov inredda rum å vinden till ett honom tillhörigt boningshus i 2 våningar å tomten nr 3 i kv. Linné eller, om detta ej kunde medgivas, att nämnden måtte tillåta honom att använda det ena rummet som vävrum och det andra rummet till mangelrum. Vid sammanträde den 17/12 1943 beslöt *byggnadsnämnden*, som förklarade sig på grund av gällande bestämmelser icke kunna bifalla klaganden Paulssons framställning, åläggja klaganden att före den 1/4 1944 hava borttagit den olovligen utförda vindsinredningen, vid äventyr att nämnden eljest komme att hos överexekutor begära

händräkning för inredningens bortrivande. *Länsstyrelsen i Göteborgs och Bohus län*, där klaganden anförde besvär under yrkande om undanröjande av byggnadsnämndens beslut eller, därest detta yrkande icke kunde bifallas, om tillåtelse att under den tid, bestående bristen varade, eller åtminstone under 5 år använda rummen, utslag den 9/9 1944: ej ändring i byggnadsnämndens beslut, dock att den tidpunkt, före vilken klaganden skulle ha borttagit nämnda vindsinredning, av länsstyrelsen bestämdes till den 1/11 1944. *Regeringsrätten* lämnade besvären utan bifall.

9. (Dnr 187/1945) Föreläggande att vidtaga brandskyddsåtgärd.

Brandchefen i Örebro län anmälde till länsstyrelsen i Örebro län, att vid brandsyn inom fastigheten Berggatan nr 35 i staden befunnits, att i en vägg till ett å fastigheten uppfört bostadshus funnes 2 fönsterrader, vilka vette mot en å angränsande fastigheten Berggatan nr 37 uppförd byggnad. Då sistnämnda byggnad vore belägen på ett avstånd av allenast 5,5 m från den ena fönsterraden och 7,75 m från den andra, förelåg ansemliga risker ur brandskydds- och luftskydssynpunkt. Med anledning härav föreslog brandchefen, att fönstren i nämnda fönsterrader omedelbart igenmurades eller försåges med trädglas, inmurat eller i järnram. *Länsstyrelsen*, beslut 28/4 1944, ålade med stöd av 10 § 3 mom 3) och 12 § brandstadgan 15/6 1923 samt 10 och 17 §§ lagen den 1/3 1940 om skyldighet för ägare av anläggningar och byggnader att anordna skyddsrum m. m. *R. E. Högman* i egenskap av ägare till fastigheten Berggatan nr 35 att, vid vite av 100 kr., senast till den 1/6 1944 låta insätta trädglas å ifrågavarande fönster på sätt som kunde av brandchefen och stadsarkitekten i staden godkännas. *Regeringsrätten*: ej ändring i länsstyrelsens beslut, dock att den tid, före vilken åläggandet vid stadgat äventyr skulle hava fullgjorts, bestämdes till den 1/8 1945.

Stig G. Holmberg.

Förutseende.

- Det är trettio års garanti på den här eldsläckningsapparaten, min herre.
- Betydelseöst. För det är väl föga troligt att jag lever i trettio år till.
- Gör ingenting alls. Apparaten kan ni föra med er överallt!

Brandförman

En nyinrättad befattning som heltidsanställd brandförman vid Åtvidabergs köpings borgarbrandkår är till ansökan ledig att tillträdas tidigast 1 mars 1954.

Med tjänsten, som är placerad i lönegrad 15 i för Åtvidabergs köping gällande löneplan, följer en begynnelselöna av f. n. kr. 9.288:— och efter 9 års tjänst en slutlön av kr. 10.428:—, vartill kommer ett årligt beklädnadsbidrag med 450:— kr. Tjänsten är förenad med rätt till pension, vartill köpingen betalar hela pensionsavgiften.

Sökanden skall hava genomgått brandförsmanskurs kat. I vid Statens brandskola samt hava praktik vid yrkesbrandkår.

Befattningshavaren är skyldig att underkasta sig de bestämmelser i tjänste- och avlöningsreglementet för köpingens befattningshavare, brandordningen och övriga brandförsvaret rörande föreskrifter samt eventuell omreglering av med tjänsten förenade löne- och pensionsförmåner, ävensom tjänstgöringsförhållanden, som kan vara i vederbörlig ordning beslutade.

Sökande äger rätt att tillgodoräkna sig tidigare tjänstgöring i och för löneklassuppflyttning.

Egenhändigt skriven ansökan åtföljd av de handlingar sökanden önskar åberopa skall vara inkommen till Åtvidabergs köpings brandstyrelse, kommunalkontoret, Åtvidaberg, senast den 31 januari 1954.

Ev. upplysningar om tjänsten lämnas av brandchefen, Ivan Wallman, tel. Åtvidaberg 248.

Åtvidaberg den 2 januari 1954.

Åtvidabergs Brandstyrelse.

Befattningen som

vice Brandchef

i Karlstad kungöres härmed till ansökan ledig. Kompetensfordringar enligt § 7 mom. 1 i brandstadgan.

Befattningen är placerad i lönegrad 22. Beklädnadsersättning utgår med 528 kronor per år.

För befattningen gälla de bestämmelser, som finnas angivna förutom i brandlag och brandstadga i brandordning och reglemente för Karlstads stads brandväsende, i tjänste- och avlöningsreglemente.

Befattningshavare är skyldig att bebo tjänstebostad å brandstationen.

Sökande, som för löneklassuppflyttning önskar tillgodoräkna sig tidigare väl meriterad tjänstgöring, skall meddela detta i ansökningen.

Till brandstyrelsen ställs ansökan, åtföljd av åldersbetyg och de handlingar sökande önskar åberopa, skall vara brandstyrelsen tillhanda senast den 15 februari 1954 under adress Brandkåren, Karlstad.

Karlstad den 9 januari 1954.

Brandstyrelsen.

Befattningen såsom

vice Brandchef

i Östersunds stad kungöres härigenom till ansökan ledig att tillträdas om möjligt den 1 april 1954. Vice brandchefen är skyldig att utan särskild ersättning fullföra uppdrag såsom sådan även i Frösö köping.

För befattningen gälla stadens brandordning och övriga brandväsendet gällande föreskrifter, tjänsterelementet för stadens ordinarie befattningshavare samt pensionsreglementet för arbetstagare hos staden. Befattningen är placerad i lönegrad 22 tjänsterelementets löneplan, f. n. ortsgrupp 5, innebärande inklusive nuvarande dyrtidstillägg en begynnelselöna av kr. 13.956 och slutlön av kr. 16.464 per år. Dessutom utgår särskild beklädnadsersättning.

Sökande, som för löneklassuppflyttning önskar tillgodoräkna sig viss tjänstetid eller militärtjänstgöring enligt tjänsterelementet § 20, skall i ansökan ange detta.

Befattningshavare är skyldig bebo tjänstebostad om 3 rum, kök och badrum, för vilken f. n. erlägges en årlig hyra av 1.584 kronor.

Kvalifikationsvillkor: Brandchefskurs kategori I vid Statens brandskola.

Ansökan, åtföljd av bestyrkt tjänste- och meritförteckning och de övriga handlingar, som sökande önskar åberopa, skall, ställd till brandstyrelsen, vara inkommen till brandchefen senast den 9 februari 1954. Sökande är skyldig att efter anmodan avlämna läkarbetyg enligt fastställt formulär, intyg från skärmbildsundersökning samt åldersbetyg.

Östersund den 31 december 1953.

Östersunds stads Brandstyrelse.

Befattningen som

vice Brandchef

tillika brandmästare

I Ängelholm kungöres härmed till ansökan ledig. Kompetensfordringar enligt 7 § 2 mom. i brandstadgan.

Befattningen är placerad i lönegrad 18 i stadens löneplan, vartill kommer fri uniforms-beklädnad.

Sökande, som för löneklassuppflyttning önskar tillgodoräkna sig tidigare tjänst, skall meddela detta i ansökan.

Befattningshavaren skall ställa sig till efterrättelse de löne- och tjänste- samt pensionsreglemente, som äro eller bliva fastställda av stadsfullmäktige.

Till stadsfullmäktige i Ängelholm ställd ansökan, åtföljd av åldersbetyg och de handlingar sökanden önskar åberopa, skall vara inkommen till brandchefen den 28 januari 1954.

Ytterligare upplysningar lämnas av brandchefen tel. Ängelholm 109 55.

Brandstyrelsen.

Brandförman

Vikarie för brandförman anställs under tiden 30/3—2/9 1954 vid brandkåren i Avesta.

Ersättning för vikariatet utgår med månadslön enligt 16:e lönegraden samt beklädnadsersättning, beräknad efter 528:— kronor per år.

Till brandstyrelsen i Avesta ställd ansökan, åtföljd av betygshandlingar, skall vara inkomna före den 20/2 1954. Upplysningar angående tjänsten kan lämnas genom brandchefen, tel. 501 12 Avesta.

Brandstyrelsen.

Befattningen som

vice Brandchef

i Västerås

kungöres härmed under förutsättning av stadsfullmäktiges bifall till tjänstens återbesättande till ansökan ledig att tillträdas snarast möjligt.

För befattningen gälla de bestämmelser, som äro upptagna i brandlagen, brandstadgan samt brandordningen för Västerås stad.

Befattningen är f. n. placerad i lönegrad 25 i lönestaten för Västerås stads ordinarie befattningshavare, men kan förväntas bli nedflyttad till lönegrad 24 på grund av överenskommelse mellan stadsförbundet och berörd personalorganisation. Årligt beklädnadsbidrag utgår med 525:— kr. Pensionsavgiften i SKP betalas av staden.

Befattningshavaren är skyldig bebo anvisad tjänstebostad och härför erlägga fastställd hyra. Sökande, som önskar tillgodoräkna sig tidigare tjänstgöring för erhållande av ålderstillägg, har att meddela detta i ansökan.

Till brandstyrelsen ställd ansökan åtföljd av åldersbetyg jämte övriga handlingar sökanden vill åberopa samt på anmodan friskbetyg å av staden fastställt formulär, skola vara inkomna till brandstyrelsen, under adress Brandstationen, Västerås, senast den 5 februari 1954.

Ytterligare upplysningar lämnas av brandchefen, telefon 373 15.

Västerås den 5 januari 1954.

Brandstyrelsen.

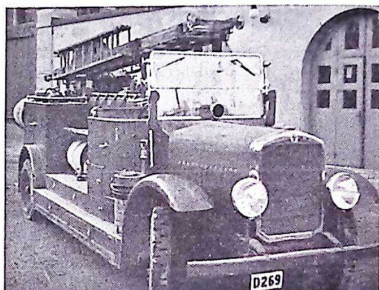
Äldre beg. brandbil

märke Chevrolet kan beses efter hänvändelse till brandchef Eriksson, Tel. Lilla Edet 59.

Brandstyrelsen

i Lilla Edets köping.

TILL SALU



BRANDBIL

På grund av standardisering av brandfordonen vid Eskilstuna brandkår försäljes ovanstående brandbil. Bilen, som är en Scania Vabis av 1934 års modell, är bl. a. försedd med en aktermonterad de Laval-pump om 2800 lit/min. vid 9 kg. tryck.

Då fordonet är av robust natur och endast obetydligt kört torde detsamma vara lämpligt för en brandkår med korta utryckningsvägar (ex. en industribrandkår).

Event. anbud insändes före den 15 febr. 1954 till **Brandchefen, Eskilstuna**, där även ytterligare upplysningar kunna erhållas. Tel. 366 31 eller 373 60.

Befattningen som

vice Brandchef

tillika brandmästare

vid Växjö stads yrkesbrandkår kungöres härmed till ansökan ledig med beräknad tillträdesdag den 1 mars 1954.

Befattningen är placerad i 19:e lönegraden av för staden gällande löneplan jämte fri uniform enligt särskild beklädnadsplan. Sökande, som för löneklassuppflyttning önskar tillgodoräkna sig tidigare tjänstgöring, skall meddela detta i ansökan.

Kompetensvillkor: Brandmästarekurs kat. I.

Befattningshavaren är skyldig underkasta sig gällande tjänste-, avlönnings- och pensionsbestämmelser samt de ändringar däri, som kunna komma att beslutas.

Till brandstyrelsen ställd ansökan, åtföljd av åldersbetyg, styrkt meritförteckning och de övriga handlingar, sökande önskar åberopa, samt på begäran läkarintyg, skola vara brandchefen tillhanda senast den 10/2 1954.

Växjö den 15 januari 1954.

Brandstyrelsen.

Statens Brandskola

Repetitjonskurser kat. II.

Statens Brandskola anordnar under våren 1954 två repetitjonskurser för brandbefäl kat. II.

Repetitjonskurs för brandchefer anordnas den 22/2—6/3 1954.

Repetitjonskurs för brandmästare och brandförmän anordnas den 8/3—13/3 1954.

Till kurserna mottagas elever, som genomgått brandchefskurs kat. II resp. brandmästare- och brandförmanskurs kat. II.

Övervägande delen av befälet vid borgarbrandkårerna har jämte brandtjänsten annan verksamhet. Vanligen är denna verksamhet vederbörandes egentliga levebröd, medan brandtjänsten är att betrakta som en bisyssla. Från brandförsvarets sida sett är detta visserligen beklagligt men i ett stort antal kommuner icke desto mindre ofrånkomligt av ekonomiska skäl. En direkt följd härav är, att utbildningstiden i kurserna kat. II måste vara kort. Ställes för stora krav på utbildningstidens längd, skulle detta med säkerhet medföra, att duktiga och lämpliga personer ej skulle kunna underkasta sig utbildningen. Det är nämligen ett faktum, att dagliga män i allmänhet är starkare engagerade än mindre kapabla. Elevmaterialet är dessutom rätt heterogent. Både skolunderbyggnaden och erfarenheten från praktisk brandtjänst varierar starkt. Detta ökar ytterligare de svårigheter, som vid hopträngd undervisning är ofrånkomliga.

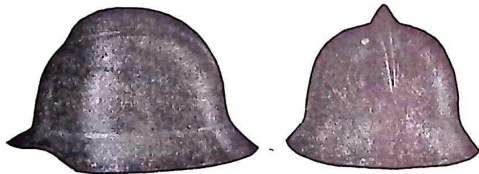
För att motverka dessa olägenheter an-

ordnar brandskolan repetitjonskurser. Dessa har visat sig synnerligen givande, icke minst av det skälet att alla eleverna i repetitjonskurserna har praktisk erfarenhet. Under en eller ett par veckors repetitjonskurs når man därför ett helt annat resultat än om grundutbildningen skulle förlängas med motsvarande tidsperiod. En följd av de fack-kunskaper och erfarenheter, som eleverna i repetitjonskurserna besitter, är att undervisningen blir påtagligt levande därigenom att för eleverna aktuella problem av dem framlägges. Det har även visat sig, att eleverna under samvaro utanför lektionstimarna ger varandra goda råd och tips. Eleverna har också framhållit, att repetitjonskurserna kännetecknas av koncentrerad och givande utbildning.

Det är därför beklagligt, att tillslutningen hittills lämnat en del övrigt att önska. Måhända hänger det i viss mån samman med att vederbörande myndighet ej fullt inser utbildningens betydelse. Det är dock ytterst utbildningen och då i första hand befälets utbildning, som avgör, om anskaffad materiel utnyttjas tillfullo. Ty av befälets kunnsighet och förmåga är personalens utbildning och därmed även materiellens riktiga begagnande beroende. Det är därför enligt min mening dålig ekonomi att anskaffa dyrbar materiel och icke samtidigt använda de möjligheter till föga kostnadskrävande utbildning som repetitjonskurserna erbjuder.

Jag vädjar därför till brandbefälet att gripa de tillfällen att bygga på utbildningen som gives. Samtidigt vädjar jag till vederbörande myndigheter att understödja brandbefälets deltagande. *Torsten Mohlin.*

Rektor.



stål hjälmor. Ca 33.000 hjälmor sålda de senaste 12 åren. Finns för omgående leverans. Gamla hjälmor, även av andra fabriker, kunna förses med vår nya inredning.

Jonsereds linneslang samt all övrig brandmateriel till lägsta priser.

NYTT HJÄLMAR NYTT MED STÄLLBAR INREDNING

Hjälmen kan inställas för 4 storlekar samt delar därav. Mjuk anliggningsrem som passar alla huvudformer och håller hjälmen stadigt på huvudet utan att trycka. Hjälmen är krämp- och rostfri. *Patentsökt.* Våra lättmetallshjälmor har 3 gånger bättre värmeskydd än lackerade

BRISSMANS BRANDREDSKAP, Halmstad — Tel. 3333

Notiser

Utnämningar.

Till brandchef i Karlstad har utsetts vice brandchefen därstädes Gösta Wendel.

Till brandchef i Lund har utsetts vice brandchefen Gösta Planell, Västerås.

Till brandchef i Falun har utsetts brandkapten Gunnar Lundgren, Borås.

Till brandchef i Örnköldsvik har utsetts vice brandchefen Åke Söderlund, Östersund.

Styrelsen för

"Skånska Brand—Hermes jubileumsstiftelse av år 1953" har nu utsetts och konstituerat sig. Till ordförande valdes direktör Chr. Möller, vice ordförande brandingenjör I. Strömdahl, sekreterare och kassör direktör A. Hegen. Övriga ledamöter äro direktörerna W. Almkvist och S. Runius. Stiftelsens adress är Svenska Brandkärnans Riksförbund, Jakobsgatan 14, Stockholm C. Stiftelsen har till ändamål att understödja forsknings- och experimentverksamhet angående förebyggande och begränsning av skador vid brand samt bevarande av restvärden efter brand. Beslut har redan fattats att utge en handbok om bevarande av restvärden och att framlägga förslag till lämplig utrustning vid brandkärnorna för eftersläckning. A. H.

Litteratur

"Oljefyringsproblem"

Kongressberättelse med samtliga föredrag och diskussionsinlägg vid 1:sta skandinaviska oljeeldningskongressen har utkommit i tryck.

De oljeeldningstekniska föreningarna i de skandinaviska länderna beslöt efter kongressen i maj 1953 i Köpenhamn att samtliga föredrag och diskussionsinlägg efterföljda av en engelsk summary skulle tryckas och utgivas till självkostnadspris. Boken föreligger nu och omfattar 170 sidor samt 29 fotografier och ritningar. Diskussionsinläggen äro autentiska referat från bandupptagning och förutom föredragen vid kongressen har också intagits det viktiga föredraget om gemensamma oljeeldningsbestämmelser för Skandinavien, som hölls vid värme- och sanitetstekniska kongressen omedelbart efteråt.

Boken behandlar de viktiga kapitlen Oljeeldningsekonomi, Oljeeldningsservice, Oljeeldningsautomatik, Värmepannor för oljeeldning samt Säkerhetsbestämmelser för oljeeldningsanläggningar. Boken kan rekvireras från Svenska Värme- och Sanitetstekniska föreningen, Hantverkaregatan 8, Stockholm, till ett pris av 11 kronor + porto.

Den förste brandchefen

Världens förste brandchef var förmodligen den romerske triumviratorn Licinius Crassus, som levde åren 114—53 före Kristus och blev känd för sin fantastiska förmögenhet (se omslagsbilden).

Enligt traditionen tjänade han ihop pengarna på så sätt att han uppsatte en brandkår om 500 man, och när helst det brann i gamla Rom ryckte kohorden ut. Brandchef Crassus erbjöd sig att för en billig penning köpa de av branden hotade fastigheterna, och ägarna sålde i rena paniken. Därefter släckte Crassus brandkår och egendomen var hans, men om fastighetsägarna inte ville sälja så blev det heller ingen släckning av utan deras hus fick brinna ner. På så sätt släckte Crassus ihop en summa som lär motsvara över åttahundramillioner i svenska kronor. — Fast nog kan man tycka, att brandchefen Crassus hade krassa synpunkter på brandskyddet! E. S.

Bemärkelsedagar

60 år.

14/2 Persson, S., brandmästare, Köping.

50 år.

22/2 Thurling, K., brandmästare, Stockholm.

25/2 Pettersson, N. O., v. brandchef, Skene.

BRANDKÄRSTIDSKRIFT

Organ för Svenska Brandkärnans Riksförbund
Utkommer omkring den 20 varje månad.

Redaktör och ansvarig utgivare: v. Brandchef
A. Ekberg, Brandkären, Norrköping.
Tel. 293 70.

Annonschef: Förbundsdirektör A. Hegen, Jakobsgatan 14, Stockholm C. Tel. 21 36 06.

OBS! Annonsmanuskript måste vara annonschefen tillhanda senast den 1 i den månad, som annons önskas införd.

Har Ni prenumererat? Gör det annars omedelbart!