



Nr 7 1954  
36 ÅRG.

UPPLAGA 11.600 EX.

ORGAN FÖR SVENSKA BRANDKÄRERNAS RIKSFÖRBUND  
REDAKTÖR OCH ANSVARIG UTGIVARE: ANDERS EKBERG

JAKOBSGATAN 14, STOCKHOLM C - TELEFON 213606 - POSTGIROKONTO NR 4870

# BRANDKÄRS- tidsskrift

## Hälsningsanförandet vid årsmötet 1954

Svenska Brandkärernas Riksförbunds och Östergötlands Brandkårsförbunds offentliga, gemensamma årsmöte i Linköping den 10 juni i år bevistades av c:a 500 personer. Riksförbundets ordförande, *landsbövding* E. Mossberg, öppnade mötet med en varm välkomsthälsning åt bl. a. ett stort antal inbjudna gäster inte bara från Sverige utan även från Danmark och Norge. Sedan ordföranden riktat ett tack till Svenska Brandredskapsföreningen "för den utomordentligt intressanta utställning av brandmateriel, som utgör en så uppmärksammas del av anordningar vid vårt årsmöte", yttrade han bl. a. följande:

*Alla vi, som samlats här i dag, äro samtidigt med om att fira ett jubileum, ett 40-årsjubileum. Östergötlands Brandkårsförbund bildades nämligen år 1914 såsom det andra i kretsen av de 23 länsförbund, som nu tillsammans bilda Svenska Brandkärernas Riksförbund. Mycket tidigt stod det klart för östgötarna, att ett bättre brandförsvär var oundgängligen nödvändigt för att skapa ett tillfredsställande skydd för liv och egendom, framför allt vid eldsvådor i de stora gårdarna på den bördiga slätten. Några brandkårer funnos visserligen bildade redan år 1914, men flera kårer behövdes, och de behövde samlas i en organisation, som genom övningar, kurser, instruktioner m. m. kunde göra dem skickade för deras viktiga uppgifter. En av stöttepelarna för detta organisationsarbete för 40 år sedan var direktör Per Tollin i Östergötlands läns Brandstodsbolag. Han var en av stiftarna av detta länsförbund, liksom han 2 år tidigare varit en tillskyndare till Sveriges Riksförbund av frivilliga brandkårer, som Svenska Brandkärernas Riksförbund då hette. Östgötabygden är en gammal kulturbygd. Den nedärva känslan för bevarande av hembygdens värden tog sig här uttryck i ett för våra förhållanden tidigt ordnat brandförsvär. Det är därför med glädje och tacksambet jag just här i Linköping bringar i åtanke direktör Tollins verk. Den frivilliga andan inom brandförsväret personifierades i honom till gagn icke endast för denna bygd utan även för hela landet i övrigt.*

*Den rikedom på personliga initiativ, på enskild verksamhet och på frivilligt intresse från medborgarnas sida, som visades i vårt land under den tid, då vårt moderna brandförsvär byggdes upp, kan väl utgöra ett föredöme för oss alla*

ännu i dag. Vårt lands struktur med gles befolkning och stora avstånd gör det omöjligt att ens huvudsakligen basera vårt släckande brandförsvaret på kårer av särskilt utbildade yrkesmän. Till väsentliga delar kommer även i framtiden vårt brandförsvaret att vara ett område för frivilliga insatser av intresserade medborgare, vilka vid sidan av vardagens gärning ställa sina krafter till brandförsvarets förfogande. Detta innebär, att svenskt brandförsvaret allt framgent måste i hög grad bevara sin karaktär av folkrörelse för att rätt kunna fylla den uppgift, som brandförsvaret har i sambället.

En brandkårs kunnighet och färdigheter måste ständigt underhållas genom övning och utbildning. Det är även nödvändigt, att kårernas personal bibringas kännedom om och färdighet i nya eldsläckningsmetoder. I åtskilliga nummer av Brandkärstidskrift har rektor Moblin vid Statens Brandskola på ett medryckande och intressant sätt redogjort för den nya s. k. indirekta släckningen. Om en stund få vi höra honom i koncentrerad form utveckla sina tankar om denna nya, viktiga släckningsmetod. Inte heller beträffande brandmaterielen får passivitet och stillastående vara rådande. Tyvärr ha vi i Svenska Brandkärernas Riksförbund kunnat konstatera att olämplig brandmateriel i många fall allttjämt inköpes. Detta gäller i hög grad om brandbilarna. De äro ofta alltför klumpiga och långsamma och passar inte den enskilda brandkårens organisationsform. Vi har tidigare meddelat samliga kommuner att vi ha för avsikt att så snart sig göra låter ställa till kommunernas förfogande en broschyr med alternativa förslag till organisation och bilutrustning m. m. Vi hoppas, att detta initiativ skall ytterligare understödja det goda samarbetet mellan Svenska Brandkärernas Riksförbund och de kommunala förtroendemännen.

Vi skola i dag ägna hela eftermiddagen åt föredrag och diskussion om kostnaderna för brandförsvaret. Brandlagen och brandstadgan av år 1944 har på sistone gjorts till föremål för kritik, och man önskar en modifiering av bestämmelserna, så att kommunernas kostnader kunna nedbringas. Utan att taga ställning till om omkostnaderna är för stora eller icke vill jag endast säga, att det säkerligen finns utrymme för rationalisering inom brandförsvaret, men samtidigt vill jag understryka min bestämda personliga uppfattning, att någon minskning i brandförsvarets effektivitet icke kan tillrättas. Med glädje önskar Svenska Brandkärernas Riksförbund vara kommunerna till hjälp så att kommunerna kunna utforma sitt brandförsvaret på ett lämpligt och ändamålsenligt sätt. Ett annat led i vår strävan att gagna brandförsvaret är pumpkontrollen. På senaste tiden har denna intensifierats och utbyggt. Det är en grundförutsättning för brandförsvarets effektivitet att pumparna alltid äro i fullgott skick. Några siffror äro här på sin plats. En undersökning av kontrollresultatet 1949—1952, då 4.550 pumpar kontrollerades, visar att av dessa 341 voro odugliga och icke kunde användas för eldsläckning, samt 1.500 voro behäftade med sådana felaktigheter, att om felen icke avhjälps i tid, pumparna vid något senare tidpunkt skulle visat sig odugliga för sitt ändamål. Mer än denna enkla statistik tror jag inte behöver anföras för att påvisa värdet av pumpkontrollen.

Flera andra stora frågor finnas att lösa. Slangfrågan — aktuell sedan tjugotalet är —, standardisering av brandpumparna och omarbetning av viss slangarmatur äro problem som vänta på sin lösning, och som därför måste påkalla uppmärksamhet i framtiden.

Med dessa ord hälsar jag Er alla varmt välkomna till dessa årsmötesdagar!

## Linköpingsmötet 1954

I toppklass stod Riksförbundets årsmöte 1954 i Linköping, den saken kan först som sist sås fast. Perfekt organisation, livligt deltagande, gemytlig stämning, härligt försommarväder och — sist men icke minst — ett gott ytbyte av förhandlingarna, bidrog allt till att mötet blev så lyckat.

Låt oss i koncentrerad form se på, vad som avhandlades under årsmötesdagarna, som för många sträckte sig över icke mindre än fyra dagar. Det var nämligen inte bara Svenska Brandkårernas Riksförbund och Östergötlands Brandkårsförbund, som de dagarna höll årsmöten. Även Svenska Brandbefälsförbundet och Sveriges Brandbefäls Riksförbund hade förlagt sina årsmöten i anslutning till dessa. Så var ett särskilt program upplagt för de kommunala förtroendemännen, och härtill hade Svenska Brandredskapsföreningen ordnat en förnämlig utställning av brandmateriel.

### Varning för förstatligt brandförsvar.

Det började redan onsdagen den 9 juni, då Svenska Brandkårernas Riksförbunds centralstyrelse sammanträdde. Samtidigt hade ett stort antal kommunala förtroendemän samlats — till huvudsaklig del brandstyrelseordförande — för att under ledning av brandstyrelsens ordförande A. Melander, Möln dal, diskutera brandförsvarsfrågor. Härvid hölls inledningsanföranden av rektor T. Mohlin och direktör E. Lundberg. Vid tillfället underströk rektor Mohlin bl. a. kraftigt angelägenheten av att kommunerna utse lämplig person till brandchef och låter denne genomgå en god utbildning. Han framhöll att kommunala myndigheter i vissa fall lagt hinder i vägen härför, vilket måste vara missriktad sparsamhet. Efter anförandet följde en livlig diskussion med förslag om bl. a. samordning av brandförsvaret kommunerna emellan, förläggande av Statens brandskolas kurser till olika platser i landet, samt förstatligande av brandförsvaret. Det var till bemötande av sistnämnda förslag som landshövding Mossberg ställde frågan till de kommunala förtroendemännen, om finansministern bör sitta och avgöra om det skall tillsättas en brand-

man mer eller mindre i Sundsvall. Landshövdingen varnade bestämt för ett förstatligt brandväsende. Han åberopade en del erfarenhet från statlig förvaltning och försäkrade, att ett statligt brandväsende bleve en tungrodd apparat. Brandförsvaret ansåg han vara en sak som kommunerna själva, hembygdens folk, bör ordna, och att man därvid kommer längst med fria förhandlingar kommunalmännen emellan.

### Utställningen.

Svenska Brandredskapsföreningens utställning av brandmateriel tarvar ett särskilt omnämnande. Det var den säkerligen största och förnämsta utställning av brandmateriel, som vi haft här i landet. De stora utställningslokalerna i Folkets Hus var fyllda, och som en filial hade man på stadens finaste öppna plats — mellan slottet och domkyrkan — ställt upp ett stort antal brandbilar, motorsprutor och stegar. De utställande firmorna, som uppgick till ett 20-tal, hade bemödat sig om att i första hand visa *nyheter*. Och sådana fanns många. Svenska Brandredskapsföreningen är värd en honnör för den förstklassiga utställningen. Och gärna instämmer vi i vad ÖC skrev om densamma: "Det bästa med denna utställning är, att allt verkar så sympatiskt positivt för uppgiften. Inga överloppsgärningar, inga självändamål, inga taskspelerier, allt har ett mål: att slå ned elden till varje pris och med varje till buds stående medel skydda människan själv och forstast möjligt rycka hennes ägodelar undan förstörelsen."

### Östergötlands Brandkårsförbund 40 år.

Den egentliga årsmötesdagen — den 10 juni — inleddes med Östergötlands Brandkårsförbunds enskilda årsmöte. Vid detta tillfälle förelåg och utdelades en av brandchefen A. Leijonhufvud författad minnesskrift med anledning av Förbundets 40-åriga tillvaro. I denna redovisades i koncentrerad men överskådlig form brandförsvarets kraftiga utveckling i länet under denna tid. En särskild hyllning och ett tack bringades däri, dels en av Förbundets initiativtagare och stiftare samt sedermera dess främste

hedersledamot, direktör Per Tollin, dels också Östergötlands läns Brandstodsbolag, för dess städse lämnade stöd åt Förbundet.

Sedan Östergötlands Brandkärsförbunds årsmötesförhandlingar avslutats, framförde landshövding E. Mossberg, en hyllning till Förbundet från Svenska Brandkärernas Riksförbund, med tack för långvarigt, friktionsfritt samarbete, och överlämnade i samband därmed en praktfull blomsterkorg.

### Årsmöte med medaljutdelning.

Sedvanliga ärenden vid Svenska Brandkärernas Riksförbunds enskilda årsmöte var snart avslarade, varvid omval skedde av de styrelse-

brandkärsrörelsen har legat Er varmt om hjärtat och vad Ni utträttat för länsförbundet och därmed också för Svenska Brandkärernas Riksförbund och vårt svenska brandförsvar är av betydande värde. Vi vill vid detta tillfälle tacka Eder för Edra insatser, och vi vill göra det på ett synligt sätt, som ger uttryck åt vår stora uppskattning av Eder gärning i brandförsvarets tjänst. Med vår beskyddares, H. M. Konungens, nådiga medgivande har Centralstyrelsen beslutat tilldela Eder Svenska Brandkärernas Riksförbunds förtjänstmedalj i guld.

Den kraftiga applåden efter medaljöverlämnandet visade hur uppskattad utmärkelsen åt kapten Segersteen var.



Bild 1. Folkets Hus A-sal var vackert dekorerad.



Bild 2. Riksförbundets ordförande medaljerar kapten Johan Segersteen.

ledamöter, vars mandattid utgick. När så den offentliga delen av årsmötet öppnades, hade inemot 500 mötesdeltagare bänkat sig i Folkets Hus vackert dekorerade A-sal. Bl. a. kunde ordföranden hälsa landshövdingen, friherre C. Hamilton, brandchefen, dr. Povl Vinding och konsulent F. Mehlsen från Köpenhamn, direktör S. Bergby från Oslo, samt representanter för Linköpings stad, cheferna för de militära förbanden i Linköping m. fl.

Efter hälsningsanförandet (som återfinnes på annan plats i detta nummer) vände sig landshövding Mossberg till vice ordföranden i Östergötlands Brandkärsförbund och yttrade:

*Innan jag överlämnar ordet till nästa talare vill jag på ett särskilt sätt vända sig till en av östgöta-bygdens män, till en man som alltjämt är bärare av den gamla frivilliganda, varom jag förut talade, nämligen brandchefen, kaptenen, godsägaren Johan Segersteen i Kättilstad. År 1925 bildades Kättilstads frivilliga brandkår med Er i spetsen. Ert gedigna arbete i denna kommun uppmärksammades av länsförbundet och 1929 blev Ni ledamot av länsförbundets styrelse. Denna styrelse tillhör Ni fortsarande, nu såsom vice ordförande sedan 1946. Den frivilliga*

### "Spridda strålar."

Närmast på programmet stod så ett föredrag av rektor T. Mohlin om "Spridda strålar".

Anförandet utgjorde ett koncentrat av de artiklar, som under samma rubrik varit införda här. Föredraget åskådliggjordes med schematiska plancher. Innehållet återges här sammanfattningsvis.

Vid flertalet inomhusbränder utnyttjas vattnets släckande verkan bättre om spridda strålar användes i stället för slutna. Släckningen sker snabbare och vattenskadorna minskas. Gott resultat fordrar emellertid en teknik, som något skiljer sig från den hittills använda. En riktig teknik fordrar alltid att brandbefäl och brandmän sätter sig in i släckningsmedlets verknings sätt.

Inomhusbranden sprider sig huvudsakligen på två sätt, nämligen antingen genom värme som strålar ut från lågorna eller till följd av värme, som av brinnande eller uppvärmda gaser överföres från brandplatsen till omgivningen.

Av elden angripna byggnadsdelar och inventarier är i allmänhet mer eller mindre förstörda. Att för-

# ABA LINNESLANG



röt-  
och  
mjukbehandlad  
samt  
krympt

Vi levererar brand-  
slangar i alla di-  
mensioner med el-  
ler utan påbundna  
kopplingar.  
Slangarna uppfyller  
Svenska Brandkä-  
rernas Riksförbunds  
fordringar.

## ALLMÄNNA BRANDREDSKAPSAFFÄREN AB

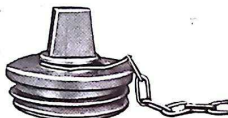
SCHELEGATAN 28 STOCKHOLM K TELEFON 52 07 95

HÄLSINGBORG TEL. 130 09 - BORÅS TEL. 208 54 - SUNDSVALL TEL. MATFORS 452

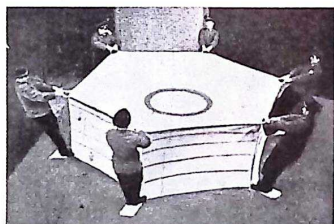
# NYHETER från BRISSMANS



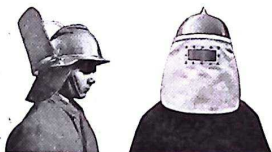
Modernisera de gamla grenrören med Brissmans nya mellandel. Den har 2 smalslangsuttag och kan även användas separat som mellandel vid skogseldsläckning m. m.



Lock för brandposter av korrosionsbeständig lättmetall, kan endast lossas med brandpostnyckel, inga stenar i brandposterna med detta lock.



Hoppsegel med luftkudde, hålles av 6 man, vikt 46 kg., mjukt nedslag, största säkerhet, tager liten plats på bilen.



Uppfällbar asbestskärm, ett utmärkt skydd mot strålvärmen, stänger ej in värmen och hindrar ej luftväxlingen. Patentsökt.

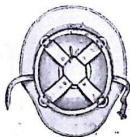
Slangkorg av galv. stål, för 50 m. 63 eller 76 mm. llneslang, 50 m. inv. gummerad smalslang samt för 50 eller 100 m. smalslang av linne.



Fognozlj dimmunstycke för vattenkanon, kapacitet 900—1800 minutliter.



Ställbar hjälminredning av kraftigt läder, ställbar 4 cm., kan även insättas i stålhelmar. Patentsökt.



## Brissmans Brandredskap

H A L M S T A D

Tel. 33 33

hindra eldens spridning till oskadade delar är därför släckningsarbetet första mål.

Vattnets förnämsta eldsläckningsegenskap ligger i förmågan att vid förångning binda stora mängder värme. I ett upphettat rum förångas en spridd stråle hastigare och fullständigare än en sluten stråle med samma vattenmängd.

### Verkan.

Förutom att förångningsprocessen binder värme inverkar ångan kvävande på lågorna. Uppblandas atmosfären med 15 % vattenånga, upphör lågorna och därmed försvinner även den egentliga källan till strålvärme. Den kringvirvlande ångan, som även för med sig en del vattendroppar, följer samma vägar som de varma gaserna och motverkar således även brandens spridning genom överföring.

Man bör således kunna räkna med att en häftig ångbildning är ett gott medel att motverka eldens spridning. Detta innebär emellertid ej, att elden är släckt. I eldhärden finns alltså värme magasinrad i form av glödbrand. Det är därför nödvändigt att den spridda strålen även när den egentliga eldhärden. I ett övertänt rum är värmen störst invid taket. I rum med tak och väggar av brännbart material, är därför taket och övre delen av väggarna ofta hårdast angripna.

Verkan blir givetvis störst i den lokal där strålen sätts in, men även i bredvidliggande och i högre belägna utrymmen, som står i förbindelse med denna kan samtidigt indirekt verkan erhållas, ett resultat som ej erhålles med sluten stråle. Sådan indirekt verkan kan däremot ej påräknas i utrymmen, som är belägna lägre än den lokal, som angripes.

### Strålen.

För att åstadkomma den direkta verkan, som är nödvändig för eldhärdens slutgiltiga avkylning måste strålen ha en viss räckvidd. Stor toppvinkel minskar räckvidden. Omkring 30 % toppvinkel har vid prov i Amerika visat sig ändamålsenlig. Det är möjligt att ännu spetsigare vinkel ger bättre resultat.

Alltför stora droppar motverkar snabb förångning medan för små droppar minskar räckvidden. Droppar med omkring 0,5 mm diameter förefaller att vara lämpliga.

Ett munstyckstryck av 6—9 kg torde vara tillräckligt. Huruvida s. k. högtryck ger bättre resultat är ännu ej på tillfredsställande sätt utrett. Innan så skett finns emellertid all anledning för svenska brandkårer att, med utnyttjande av tillgängliga pumpar och slangar, vid inomhussläckning begagna spridda strålar i större utsträckning än hittills.

En vattenmängd av 100—200 l/min torde vara tillräcklig mot brand i vanliga bostadsrum. Sannolikt kan man många gånger reda sig med mindre men å andra sidan är överlägsenhet ett oeftergivligt villkor vid all kamp. Den spridda strålen når ett större område än den sluta. Den kan således utan risk föra mera vatten, allrahelst som vattenmassan är mera fördelad. Något för stor vattenmängd torde endast ha till följd att släckningen måste avbrytas tidigare. Större vattenmängd i strålröret ställer därför större fordringar på strålförarens skicklighet och omdöme. Med för liten vattenmängd riskerar man däremot misslyckande.

### Teknik.

Den spridda strålens verkan inskränker sig ej endast till avkylning av de brinnande föremål som direkt träffas. För att ernå snabb och fullständig förångning, är det av vikt, att vattendropparna i största möjliga utsträckning hindras att nå lokalens golv och de lägre, svalare luftskikten. Strålen skall således i övertända lokaler riktas upp mot takregionen där temperaturen är högst.

Den varma ångan strävar att röra sig uppåt. Strålförare skall därför befinna sig så lågt som möjligt i förhållande till brandrummet d. v. s. vid dörrtröskeln, vid släckning genom dörr, vid fönstrets underkant eller lägre vid släckning genom fönster.

I princip skall strålen således riktas nedifrån och uppåt.

Släckningsledaren uppehåller sig på något avstånd. Befinner han sig för nära kringvärvs han av ånga och kan ej iakttaga verkan.

### Lokaler.

I slutna lokaler blir verkan störst, men även i öppna lokaler kan man räkna med bättre verkan än med sluten stråle.

Särskilt värdefull torde metoden bli i slutna lokaler där elden härjat en längre tid och där man således kan räkna med hög temperatur, låg syrehalt och följaktligen inga eller obetydliga lågor, men i stället fylla med stora mängder brännbara gaser, som är färdiga att fatta eld om tillräckliga luftmängder tillföras. Om en spridd stråle införes genom ett litet hål i fönstrets nedre del eller genom en på glänt försiktigt öppnad dörr bör den eljest oundvikliga världsamma antändningen av de upphettade gaserna kunna undvikas.

Vid vindeldsvådor samlas de varma gaserna vid nocken. Där sprider sig elden följaktligen snabbast. En spridd stråle mot och längs med nocken bör i många fall kunna motverka eldens spridning. Huru-

vida stråle skall ansättas inifrån eller genom taklucka beror på omständigheterna. I senare fallet får den under inga förhållanden riktas nedåt. I tränga utrymmen, t. ex. låga hanbjälksvindar och andra liknande skrymslen, kan applikatorrör vara lämpliga. Rören munstycken bör dock ge strålar med god räckvidd. De flesta i handeln förekommande applikatorrören ger strålar med stor toppvinkel och kort räckvidd och lämpa sig därför ej för släckning av brand i byggnader men väl för bekämpning av oljebränder, d. v. s. horisontella ytor.

Vid ren närkamp d. v. s. vid angrepp mot tillbud eller vid eftersläckning kan spridd stråle givetvis användas, men då strålröret kan föras aldeles in på eldhärden när man god verkan även med slutna stråle. Vid sådan släckning är huvudsaken, att munstycket ej ger för mycket vatten.

### Brandförsvarskostnaderna diskuterades.

Linköpings stad, som flaggprydd och i strålände försommarväder hälsat alla mötesdeltagarna, visade sin stora gästfrihet genom att efter rektor Mohlins föredrag inbjuda samtliga till en god och trivsam lunch på Trädgårdsföreningen. Stadsfullmäktiges vice ordförande, H. Andersson, kunde därvid hälsa över 400 gäster — däribland 6 damer — välkomna till "bys" och till bords.

Efter den goda måltiden blev det program enligt åter samling i Folkets Hus, där tre föredrag hölls i samma huvudämne. Kanslichef A. Magnusson hade rubricerat sitt anförande "Behöver brandförsvaret kosta så mycket?", direktör E. Lundberg behandlade "Brandförsäkring contra brandförsvar" och brandchef N. Grönvall talade över ämnet "Rationalisering av brandkåren — mindre kostnader". De tre anförandena — som beräknas komma att införas här — väckte stort intresse och föranledde lång diskussion med inlägg av ett stort antal brandbefäl och kommunala förtroendemän. När landshövding Mossberg vid diskussionens slut tackade alla talarna kunde han konstatera, att grundinställningen till problemet "kostnadseffektivitet" hos alla var densamma, och att man är villig att medverka till en rationalisering av brandförsvaret. Så avslutade ordföranden sitt anförande med att taga upp en nog så viktig "detalj", som berörts i diskussionen och yttrade ungefär följande: — Någon beklagade, att det inte finns bestämmelser om en för alla kommuner likartad lösning av brandförsvarets

problem. Gudskelov att så inte är fallet! Det är bättre att varje kommun får handla, som den finner bäst. Så kan den dela med sig av sina rön, och så blir vi alla klokare. Släpp inte kommunernas försteg framför de statliga myndigheterna, som suckar under de statliga direktiven!

Dagen hade varit arbetsfull. Den slutade emellertid i gemytlig avkoppling vid en glad och god subskriberad middag. Alla instämde förvisso med landshövding Hamilton, då han i tacktalet för middagen sade, att han tyckte det var skönt, att inte våltaligheten flödat så mycket under middagen. Det var faktiskt endast välkomstalet och dr. Vindings gemytliga tack från de utländska gästerna, som avbröt måltiden och allt det myckna brandpratet. Det senare fortsatte givetvis efter middagen — i skilda lokaler och till mer eller mindre tidiga morgontimmar.

### En minnesrik resa.

Nästa dag var det emellertid tidig väckning för fortsättning av mötet. Då skulle den av Östergötlands läns Brandstodsbolag arrangerade bussutflykten till Omberg äga rum. Mycket är att säga om den resan, som var 100 %-igt lyckad och ett förtjänligt mönster i organisatoriskt avseende. (En honnör för Wiklander-Lindhe-Thörn med medhjälpare.)

I sex välfyllda bussar och ett antal personbilar ställdes färden först till Östergötlands största gods, Lagerlunda, där godsägaren, kapten Gustaf Lagerfelt orienterade om gården och dess mekanisering. Ett begrepp om gårdens storlek ger ett par uppgifter om årsproduktionen av vissa varor: Ett års produktion av råg och vete täcker årsbehovet för 9.000 personer, och mot-



Bild 3 och 4. Kapten Lagerfelt lämnade många intressanta uppgifter, som fångslade åhörarna.



# REDDAWAY

presenterar

**2 nyheter i  
brandslangar**

**REDDALIN**

- en ogummerad högtryckslang av linne -  
mjukbehandlad och krympt  
"REDDOX" antirötbehandlad

**REDDANYL**

- en gummerad lättviktslang av bästa  
kvalitet bomull/nylon  
"REDDOX" antirötbehandlad — Idealisk som smalslang

Försäljningsbolag i Sverige:

**Aktiebolaget**

**F. REDDAWAY & CO.**

BIRGER JARLSGATAN 23

STOCKHOLM

TILLVERKARE:

**F. REDDAWAY & CO. LIMITED**  
PENDLETON  
MANCHESTER

Tel. 1026 67 - 21 35 03

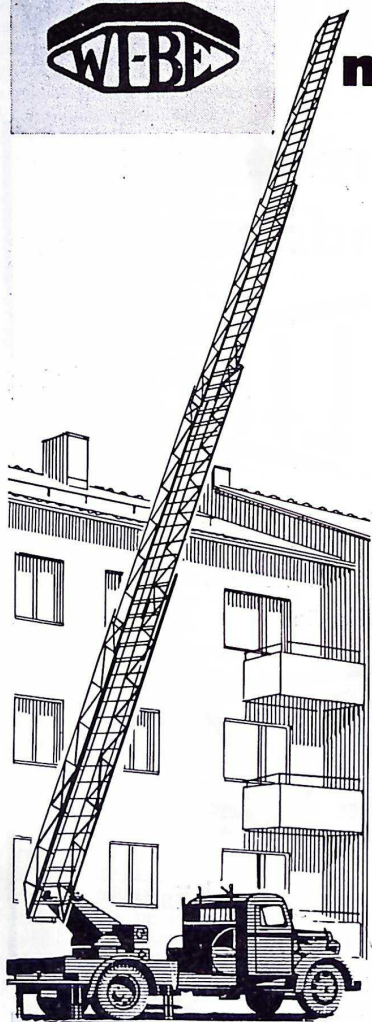


# maskinstegar

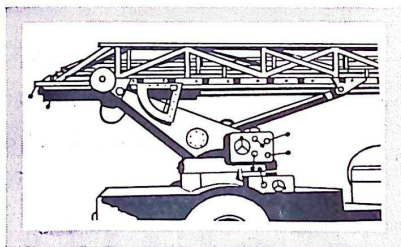
## Modell GPH

WI-BE:s nya hydrauliskt drivna maskinstegar modell GPH tillverkas för 19 och 24 meters effektiv steglängd.

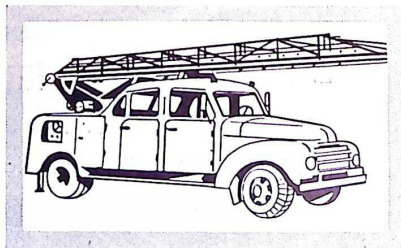
De äro synnerligen lättmanövrerade, ha låg vikt samt äro driftsäkra och enkla i konstruktionen.



*Bland nyheterna kan nämnas:*



Stativet är lagrat på Original SKF-lagring av helt ny konstruktion. Stödspindlarna manövreras hydrauliskt.



*Begär offert och närmare upplysningar!*

**AB WIKSTRAND & BERG**

MORA · TELEFON 11745 (VÄXEL)

Stegstativet kan byggas in i bilkarossen, varigenom bilen blir användbar även för andra ändamål än enbart som stegbil. Vid detta utförande får reglagen en central placering på manövertavla, infälld i karosseriets ena sida.

svarande produktion av matpotatis och sockerbetor täcker 3.000 personers behov! Med stort intresse lyssnade deltagarna på kapten Lagerfelts orientering liksom också på ingenjör K.-E. Lindbohm sakkunniga redogörelse för de värdeanhopningar och brandrisker, som finns på den moderna, industrialiserade lantgården. Och han gav i samband därmed goda råd och tips i förebyggande brandskyddsfrågor.

Sedan deltagarna även haft tillfälle att bese en del av ekonomibyggnaderna, var det dags för Riksförbundets vice ordförande, direktör E. Lindbohm, att framföra deltagarnas tack till kapten Lagerfelt för det intressanta och lärorika besöket. Ett tack riktades även till Kärna brandkår, som under hela besöket ställt samlad på gårdsplanen invid mötesdeltagarna.

Och så var det tid att åter äntra bussarna där bussvärdinnor ånyo välkomnade och där guider fortlöpande orienterade om de på minnen rika östgötabygder, genom vilka färden i strålände väder gick till Omberg. Högt uppe på Omberg, vid Västraväggar, gjordes halt, och på en grön plåt 90 meter över Vätterns spegelblanka yta, i härligt solsken, smakade smörgås och pilsner kungligt, allt medan två divisioner "tunnor" från Malmslätt gjorde en bejublade flyguppvisning såväl över som under — vid vattenytan — resenärerna. Ett välregisserat och ståtligt inslag!

Och så stod rektor Tord Lindell upp! I ett charmant anförande fängslade han alla med sägner och minnen från mångtusenårig bebyggelse i denna hemvist för jätten Rödgavel och drottning Omma, där vi nu rastade. Det var fascinerande!

Men punktligt enligt det uppgjorda programmet bröt rektor Lindell sitt anförande. "För snart", var den allmänna uppfattningen, men mycket återstod att se och höra. Över nordöstra delen av Omberg fortsatte buss- och bilkaravanen mot Vadstena, där halt gjordes "vid slottet mitt emot kiosken", för att tala med den

kriaskrivande skol flickan. Det är måhända bäst att tillägga, att därmed avsågs Vadstena slott. Först där inne på slottsgården, sedan vid Klostret och till slut — och mäktigast — inne i Klosterkyrkan fängslade rektor Lindell ånyo alla åhörarna, och gjorde Vadstenabesöket så oändligt minnesrikt.

Efter detta smakade det förträffligt med den lunch, vid vilken Östergötlands läns Brandstodsbolag med ordföranden, major F. Cederbaum i spetsen, svarade för värdskapet. Ett angenämt avbrott blev det i måltiden, då Vadstenabrandchefen Tore Nylund framförde en versifierad hyllning till KVINNAN.

Och så kunde direktör Lindbohm i sitt tack efter maten konstatera, både att regin under dagen varit av det mest föredömliga slag, som skulle kunna tjäna som förebild för resebyråer, och att alla skulle lämna denna trevliga 3-dagarskonferens med minnen, som kommer att leva länge.

#### Brandbefälsförbundens årsmöten.

Ytterligare en dag stannade emellertid många kvar i Linköping för att delta i årsmöten med Svenska Brandbefälsförbundet resp. Sveriges Brandbefäls Riksförbund. Den stora, gemensamma frågan för de båda förbunden gällde eventuell sammanslagning. Det gick nu inte att nå enighet i vitala punkter, varför frågan om sammanslagning föll. Till båda parter fromma, är att hoppas.

Förbunden hade emellertid en hel del andra frågor att behandla, och inom Svenska Brandbefälsförbundet knöts huvudintresset därvid till rationaliseringsproblemen vid brandkårerna. (Vi hoppas att här kunna införa i varje fall några av de inledningsanföranden, som hölls i frågan.)

Och så var snart fyra arbetsfyllda, givande, trevliga och minnesrika årsmötesdagar i Linköping och Östergötland förbi, och brandfolket kunde åter styra kosan till sina olika hem-



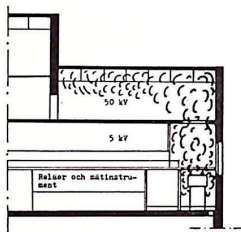
Bild 5. Några soliga bilder från den minnesrika Omberg—Vadstenafärden.

## Brand i kraftstation

Fredagen den 30 oktober 1953 kl 15.15 utbröt brand i en vattenkyld oljefyllt transformator, 6000 kVa, 5/50 kV i den *obemannade* gamla vattenkraftstationen vid Majenfors i Lagan och tillhörig Sydsvenska Kraftaktiebolaget.

### Allmänt.

Stationen hade tre generatorer med en sammanlagd effekt av 5000 kW och togs i drift redan 1909. Byggnaden var uppförd i tegel med välvt betongtak på takstolar av oklåd järn och över den 28 m långa maskinsalen var den i norra delen uppförd i en samt över den södra delen i två våningar. Dessa inrymde 5 och 20 kV ställverk och således en hel del oljefyllda elektriska apparater.



Skärning genom stationen visar hur värme och rökgas obehindrat kunde stiga upp och värma takstolarna till läggningens betongtak.

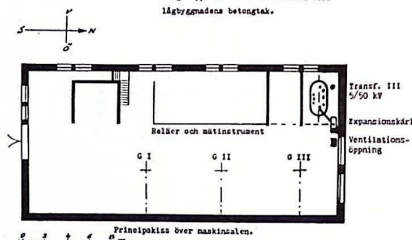


Bild 1.

orter runt hela landet, medan direktör A Hegen och förläggningsschefen, brandchef A. Leijonhufvud, drog en lättnadens suck. För se även den viktiga förläggningsskissen hade klaffat väl.

Ek.

Mellan maskinsalen och överliggande våningar liksom mellan delar av dessa saknades sektioneringar. Bild 1 visar schematiskt dels en plan över maskinsalen, dels en skärning genom den aktuella delen av byggnaden. Transformatorcellen var *öppen* såväl mot den överliggande våningen som mot maskinsalen och skild från denna endast av en 50 cm hög skärm av plåt. I cellgolvet fanns ett 150 mm Ø oljeavlopp. Framför oljeskärmen fanns i maskinsalgolvet en rektangulär öppning c:a 50×80 cm avsedd för inspektion av avloppstunneln men även utnyttjad som kylluftintag. I maskinsalstaket fanns över varje generator en cirkulär håltagning c:a 500 mm Ø för bortledning av varmluften från maskinerna, vilka erhöll kylluft från direktanslutna intag. Trappan till överliggande våningar var öppen. I närheten av porten fanns slutligen en större rektangulär håltagning i överliggande tak för transport av materiel till de olika planerna.

Anläggningen och driften övervakades från den c:a 600 m längre österut belägna nya kraftstationen, vars personal dygnet runt på bestämda tider gjorde kontrollbesök.

### Brandens förlopp.

Vid tillfället sysselsattes två arbetare i närheten av norra gaveln. De hörde en *dov*, kraftig smäll. Fönsterglas yrde omkring och svart tjock rök trängde ut. Den ene arbetaren skyndade omedelbart till nya stationen för att slå larm medan den andre trängde in genom porten. Eld syntes i närheten av transformatorn och på golvet framför denna. På grund av rök och hetta måste han slå till reträtt och tog med sig ut det innanför porten uppställda tryckluftskumaggregatet, som han inte förstod sig på att använda.

Omkring kl 15.22 alarmerades brandkärarna i Knäred och Markaryd från centralställverket i Knäred. Brandkärarna anlände omkring kl 15.40, den södra, 10 km långa krokiga och backiga byvägen och måste därför dra motorsprutorna c:a 150 m på damkrönet fram till bron över tillloppskanalen, varifrån avståndet till brandplatsen är c:a 200 m. Sammanlagt utlades c:a 1000 m 63 mm slang.

Under tiden hade ingen kunnat tränga in för att stanna turbinerna. Om generatorernas automatik försatts ur funktion kunde livsfarlig spänning finnas inom vissa anläggningsdelar. En till platsen anländ driftingenjör förbjöd därför släckning intill dess full visshet erhållits om spänningslöshet. Sedan ett försök att stanna turbinerna genom sättning av luckorna misslyckats, öppnades porten till krafstationen och i friskluftkanalen trängde några man in och utförde erforderlig kontroll. Branden hade då pågått i ungefär 1½ timme och angreps med skum från ett kometrör, KR-II KS, genom det östra fönstret i norra gaveln. Efter omkring 15 minuter var oljebranden släckt, men då återstod i transformatorn endast c:a 300 av ursprungligen 5000 liter olja.

Senast 6 minuter efter transformatorbrandens utbrott antände värmen en mängd arkiverade driftjournaler och en större manskapsbod av masonit i nordöstra hörnet på våningen över maskinsalen. Släckningen av dessa bränder insattes dock långt tidigare och utfördes till största delen med skum för att minska vattenskadorna på de underliggande generatorerna.

Bränderna voro släckta kl 19.00, men efter släckning pågick till följande morgon och utfördes av Sydkrafts personal.

#### Brandorsak.

Primärorsaken var ett elektriskt fel i transformatorn med överslag. En mycket våldsamt förgasning av olja har ägt rum kring felstället och gasen har rusat genom rörledningen till expansionskärlet. Härvid skadades det i ledningen befintliga reläet. Transformatorns och expansionskärlets inbördes placering framgår av bild 2.



Bild 2. Expansionskärlets placering i förhållande till dels fönstret, dels transformatorn. Gasreläet var placerat mellan de två rördelarna.

Vid utträdet i friskluften var gasen antänt och initierat brand i expansionskärlets olja, som bl. a. brinnande kastats ut på maskinsalsgolvet, men troligen till stor del avbördats genom den rektangulära öppningen i golvet. Strålningsvärme från den brinnande expansionskärlet eller på transformatorlocket utkastad brinnande olja har sprängt porslinsgenomföringarna. Olja har sedan pressats upp på locket, antänts och brinnande runnit ned efter sidorna. Korkpackningen mellan locket och transformatorlådan har därvid bränts sönder och än större oljemängder har kommit ut och brunnit på cellgolvet runt om transformatorn, vars olja kommit i kokning. Oljeavloppet i cellgolvet torde ha *täppts igen* av nedfallande puts och murrester när taket över den norra delen rasade.

#### Brandskador.

Taket och en del av gaveln, bild 3, gav vika innan brandkärarna kommit till platsen. Värme och rökgas fingo därefter fritt utlopp och om så ej skett måste man räkna med att en än större skadegörelse uppkommit.

Bortser man från den brända transformatorn inskränker sig skadegörelsen på den elektriska utrustningen huvudsakligen till en generator och en isgrindstransformator som sprang läck dock utan att antändas.

Fönster liksom porslinsisolatorer sprängdes i stor omfattning och stationen blev totalt ned-sotad.

#### Kommentarer.

Transformatorbrand är en sällsynthet, som invaggar till falsk säkerhet. Ja, mången gör



Bild 3. Betongtaket vilande på oklädda takstolar av profiljärn torde ha störtat inom 15 minuter efter brandens utbrott.

## Fråga om brandchefs befogenhet i visst fall

14 § brandlagen tillerkänner som bekant den som vid brand för befälet synnerligen vittgående befogenheter avseende ingrepp i annans rätt. Men dessa befogenheter äro knutna till själva släckningsarbetet eller till räddningsverksamhet i anslutning därtill. Vidare få endast sådana utgåder ifrågakomma, som efter ett skäligt bedömande finnes nödig.

Nu förhåller det sig ju emellertid så att samhället ställer krav på brandkårens medverkan i de mest skilda sammanhang, t. ex. för räddning av människor och djur utan samband med brandsläckning. Vilka befogenheter har en brandchef i dylika situationer? Eller för att

taga ett färskt exempel ute "från fältet". Om det — i samband med tjällossning på våren — blir en översvämning, som hotar tränga in i och vattenfylla källare och lagerlokaler med värdefulla inventarier, har då brandchefen rättighet att, om han så finner nödvändigt, göra en öppning i ett staket till en närliggande fastighet för att den vägen föra bort vattnet i en på denna fastighets tomt belägen brunn? I det föreliggande fallet representerade inventarierna ett värde av omkring 100.000 kronor. Vice brandchefen fann, att det icke förelåg någon annan möjlighet att klara situationen, d. v. s. avledda vattnet, än på det angivna sättet. Ägaren

gällande att den moderna transformatorn är helt riskfri. Man förgäter det faktum, att *där det finns brännbar olja där föreligger alltid brandrisk.*

Erfarenheten hos ett av Västtysklands största kraftföretag från transformatorbränder har medfört sprinkling av praktiskt taget alla företags stora *utombustransformatorer*. Det är lika angeläget att skydda inomhustransformatorer, men undviker man då våta släckningsmedel och använder kolsyra.

Majenforsbranden, som är ett exempel på huru förhållandena kunna utveckla sig där det förebyggande brandskyddet icke helt fått göra sig gällande, torde med sannolikhet ha bemästrats genom *omedelbar* insats av tryckluftskumaggregatet *utan* hänsyn till bestämmelsen om spänningslöshet före släckning.

Rök- och värmeutvecklingen är våldsam och blir utomordentligt besvärande vid inomhusbrand. På mycket kort tid hinner utvecklingen bli sådan att de vanliga handelsläckarna icke kunna framföras till släckningsavstånd. *Transportabla kolsyreaggregat* med en laddning av 40—80 kg synes därför ha ett visst berättigande.

Släckningen fördröjdes alldeles *riktigt* intill dess kontroll av spänningslösheten ägt rum, men det kunde ha skett tidigare.

Brandcheferna på orter, inom vilka större kraftanläggningar äro belägna, rekommenderas att i samråd med anläggningens ägare uppgöra en *släckningsplan* uppdragande bl. a. tillfarts-

vägar, uppställningsplats för motorspruta, brandriskernas belägenhet och lämpligaste angreppsvägar.

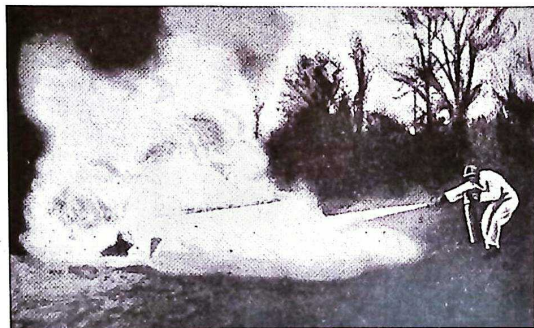
Brandkåren måste förfoga över lämplig släckningsutrustning och personalen måste övas i släckning av oljebrand, varvid kraftanläggningen med säkerhet ställer erforderlig olja till förfogande. Brandkärspersonalen bör årligen bli i tillfälle att besöka anläggningen för vidmakthållande av sina kunskaper om den.

På varje större bemannad station bör det finnas ett tillförlitligt *ändringsskydd*, som varje man på anläggningen skall kunna använda sig av. Detta är önskvärt för insats i livräddande syfte. Brandkåren kan här biträda personalen vid utbildningen.

Kungl. Kommerskollegii föreskrifter av år 1939 gällande utförande och skötsel av elektriska starkströmsanläggningar innehåller bestämmelser om hur bl. a. anläggningarna skall utföras ur brandskyddssynpunkt. Föreskrifterna gälla dock ej anläggningar tillkomna före bestämmelsernas ikraftträdande i annat fall än vid ombyggnader och liknande ingripanden. Självfallet måste det vara ett önskemål att höja brandsäkerheten i de gamla anläggningarna och här har med säkerhet brandcheferna ett tacksamt arbetsfält. Många önskvärda åtgärder kunna emellertid vara förenade med betydande kostnader, vilka icke stå i proportion till anläggningens betydelse, varför man mången gång måste nöja sig med en kompromiss.

Bror Funck.

*Fantastisk* släckningsverkan med 



PULVER-DIM-SLÄCKAREN

## "Foamite Dry Chemical"

Modell 25 och 350

CO<sub>2</sub> och torrt pulver — utan blästerverkan —  
för släckning av brand i eldfarliga oljor  
och elektriska anläggningar

**ENKEL att sköta — LÄTT att ladda —  
Frostsäker**

Kolsyretuben förblir hel för ny fyllning

Pulvret är ytterst finkornigt, specialbehandlat,  
okänsligt för fukt och temperaturväxlingar, var-  
aktigt lättroligt (mobilt) och med otroligt goda  
släckningsegenskaper.



Modell 25

All övrig  
Brandredskap  
och  
Brandkärsutrustning



# ODENIUS

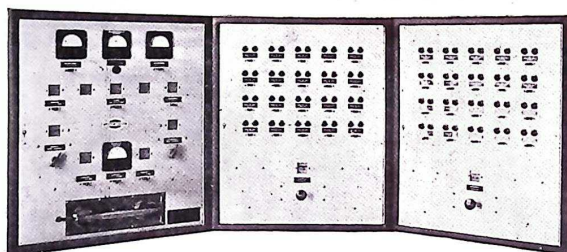
Brandredskapsfirman Odenius AB - O. Hamng. 16, Göteborg, Tel. växel 173120

# BRANDKÅRSALARMERING

Typ **EMU**

med brandskåp och telefonskåp

(provad av Statens Provningsanstalt och godkänd av försäkringsbolagen)



Centralskåp — Linjeskåp

## CENTRALAPPARAT TYP EMU

Komplett centralutrustning omfattar: centralskåp, linjeskåp, 2 st. ackumulatörer 24 V, 2 st. likriktare, motoromformare, 3 st. kontrollklockor Typ AKP samt 1 st. felsignalklocka.

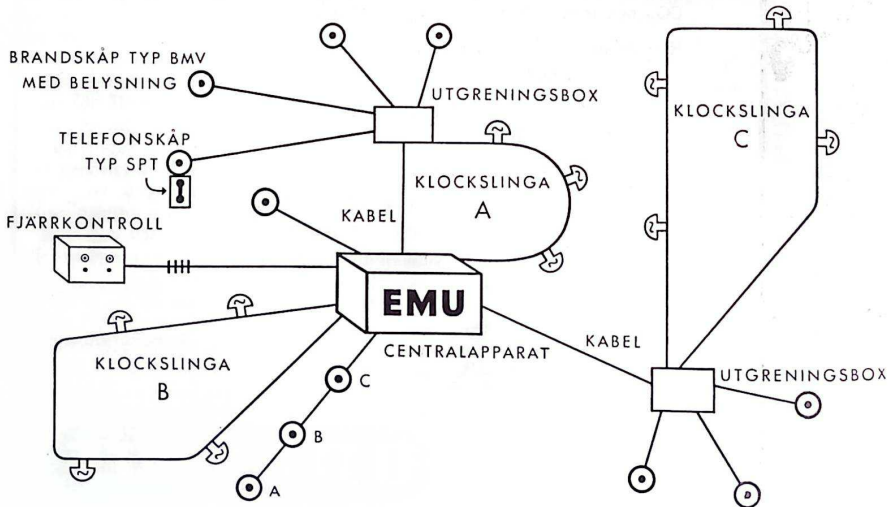
Systemet är godkänt av Kungl. Telestyrelsen för anslutning till förhyrda ledningar.

Systemet är helt vilströmkontrollerat och markerar skilda alarm- och felsignaler.

Varje brandskåp (telefonskåp) anslutes med direkta ledningar och markeras på centralapparatens med dubblerade signallampor. Skilda ledningar för brandskåp och alarmklockor. Till varje brandskåpsgrupp kan anslutas 3 st. brandskåp.

Den stora fördelen med vårt system EMU grundar sig på dess lättskötthet samt att alla kretsar i vår centralutrustning äro vilströmkontrollerade.

Det har visat sig att de tidigare använda morsesystemens tid är passerad. Numera kräver brandkåre och allmänhet en direkt alarmering som inte kan missuppfattas. I detta avseende har vårt system fördelar framför övriga, speciellt vad det gäller obevakade stationer.



Principskiss å ledningsnät

## AUTOMATISKT BRANDALARM AB

Tel. växel 338

MALMKÖPING

Postgiro 570 53

STOCKHOLM Tel. 32 08 88

SWEDEN

GÖTEBORG Tel. 19 15 55



*Brandingenjören berättar:*

## Privata eldsläckningsprestationer

Denna tidskrift vänder sig ju i första hand till brandkårspersonal. Det är därför helt naturligt, att det är brandkårens sätt att hantera en brand, som i första hand skall bli belyst genom tidskriftens artiklar. Må det därför förstås mig, om jag nu helt kortfattat skildrar ett par eldsvådettillbud, vilka genom rådigt ingripande av tillstädeskommande personer stannat vid elakartade tillbud.

I april månad antändes yttertakets på ett bostadshus genom gnistor från skorsten. Elden upptäcktes på ett tidigt stadium. Då det var helgdag och byggnaden var belägen på landet, fanns det gott om folk hemma. Samtidigt som man ringde efter brandkåren, började man eld-

släckningen. Grannarna kommo snabbt till hjälp och snart nog funnos tio man sysselsatta med släckning och vattenlangning. Eldsläckningen visade sig vara mycket besvärlig eftersom byggnaden var uppförd i 1 1/2 vån. och det bara fanns en låg hanbjälksvind över 2:dra vån.

Elden angreps såväl utifrån som inifrån. När ca 10 m<sup>2</sup> av taket bränts av, hade elden släckts. Takbeläggningen utgjordes av tegel på underlag av spån. Den, som sett hur snabbt elden löper i ett sådant tak och har erfarenhet av hur svåråtkomlig en sådan brand är, uppskattar säkert den goda prestation, som dessa "brandmän" ådagalade.

Den närmast belägna reservbrandstyrkan,

till den fastighet, vars staket skadades, hotade till en början att polisanmäla brandchefen för otillbörligt kränkande av äganderätten. Sedermera lugnade han sig emellertid och avstod från sitt hot.

Brandförsvarsutredningen framhöll — i samband med behandlingen av förslaget till lydelse av 14 § *brandlagen* — för sin del bl. a., att ingrepp i annans rätt endast skulle få ske efter vad som efter ett skäligen bedömande kunde finnas nödigt. Därvid borde bedömandet avse frågan, huruvida det intresse, som hotades, ur samhällets synpunkt var av ojämförligt större betydelse än det som behövde offras för dess räddning, den s. k. straffrättsliga nödfallsprincipen.

Kan nu denna princip åberopas till stöd för en brandchefs företagande av ingrepp i annans rätt i en svår situation, då det *icke* gäller släckning av brand? En företrädare för den juridiska forskningen (prof. Björling) säger i denna fråga bl. a. följande:

"Bland de regler, i vilka rättsordningens gränser för ägarens förfoganderätt komma till uttryck, kan man till en särskild grupp hänföra sådana, vilka tillkommit i *hela sambällets* intresse, medan däremot för vissa andra varit bestämmande hänsyn till ett närmare *grannelag*. De viktigaste av den förra gruppen äro följande.

En allmän *nödrätt* begränsar ägarens rätt att utesluta andra personers förfogande över hans tillhö-

rheter. Ägaren till en trädgård måste finna sig i att rabatter och planteringar trampas ned, då det gäller att komma åt och släcka eldsvåda, som brutit ut i ett angränsande hus. Det kan till och med förekomma att till hämmande av eldens spridning hus, plank eller staket spränges eller rives, träd fällas eller hägnad undanskaffas, utan hinder av ägarens protester. Ser man att en människa fallit i vattnet och håller på att drunkna, så kan man taga en boj, ett bräde eller vilket lämpligt föremål som man först får tag i och kasta ut till den drunknande, utan att behöva be föremålets ägare om lov. Hur långt nödrätten sträcker sig är emellertid något osäkert. Lovligt är ett ingrepp i främmande äganderätt, när det är nödvändigt för att avvärja en *överbängande, oförutsedd* fara, som hotar med skada av ojämförligt större vidd än den, ingreppet förorsakar. Så snart någon av dessa förutsättningar fattas, blir ingreppets lovlighet tivelaktig. I varje fall får ägaren, som lidit ingrepp i sin rätt, kräva *ersättning* för den skada, som förorsakats honom. Den person, som varit utsatt för fara och genom det skedda ingreppet räddades därifrån, blir skyldig att betala ersättningen."

Sammanfattningsvis kan sålunda sägas att en brandchef eller den som i hans ställe för befälet äger rätt att — även då det gäller annat på brandkåren ankommande arbete än sådant som avser räddning av liv och egendom i samband med släckning av brand — företaga "sådant ingrepp i annans rätt, som efter ett skäligen bedömande finnes nödigt". *Stig G. Holmberg.*

som dirigerades till brandplatsen, kom aldrig fram med sin materiel på grund av ett missöde med brandbilen och när huvudbrandkåren anlände, var elden släckt.

De anvisningar om, hur man skall förfara vid eldsvåda och som finnas uppsatta i varje fastighet, innehålla även följande uppmaning: "påbörja eldsläckningen". Fullföljes den uppmaningen med kraft och beslutsamhet, kan som synes mycket goda resultat uppnås.

En annan erfarenhet av denna brand är att huvudbrandkåren i princip alltid bör rycka ut till eldsvåda inom sitt släckningsområde, även om en närbelägen reservbrandstyrka kallats eller dirigerats till brandplatsen. Denna min personliga uppfattning har icke förvärvat genom den nu beskrivna branden, utan denna gav mig ytterligare bekräftelse på, vad tidigare erfarenheter lärt mig. Det ligger naturligtvis i sakens natur, att en reservbrandstyrka icke är så övad, eller har den materiel och erfarenhet, som huvudbrandkåren besitter.

Den 20 juni hemsöktes Östergötland av ett mycket kraftigt åskväder. Genom direkta blixtnedslag och genom överspanningar i el- och telefonledningar uppstodo många bränder. Tack vare rådigt ingripande fingo flera av bränderna en mycket ringa omfattning.

Släckningen av en brand i en logbyggnad efter ett direkt blixtnedslag, var härvid särskilt anmärkningsvärd.

Efter en mycket kraftigt åskknall upptäckte en anställd vid den gård, det här är fråga om, Ruda gård, Borensberg, att det rök från taket på logbyggnaden.

Även i detta fall utgjordes takbeläggningen av tegel på underlag av spån.

Upptäckten följdes av ett ögonblickligt handlande från gårdens folk. Blixten hade antänt i taknocken och för att komma åt eldhärden måste man göra angreppet utifrån. Mycket damm och boss hängde i taket och hjälpte till att sprida elden. Bränder från taket ramlade oupphörligt ned i logen men släcktes omedelbart. Tursamt nog fanns det ingen gröda eller halm i logen.

När brandkåren anlände hade elden i det närmaste släckts. Att branden icke varit så obetydlig framgick tydligt av den förkolning, som åstadkommits på ett par takstolar. Skadorna blevo nu obetydliga, men hade inte gårdens folk varit uppmärksamma och omedelbart ingripit, hade skadorna vida överstigit 100.000: — kr.

## Ordet fritt

### Civildförsvaret — Brandkåren.

Få yrkesgrupper har väl såsom brandkåren engagerats i civildförsvaret. Från 1938 och under krigsåren samt tiden därefter har brandkårens folk tjänstgjort som instruktörer och åtskilliga äro de elever, som av dem utbildats. Instruktörernas egen utbildning bedrevs med stor energi och stor tid nedlades av brandkårens befäl för att utbildningen skulle bliva så gedigen som möjligt. Genom väl upplagda kurser och kompletterande kurser vid t. ex. Malmköping skapades fram en god standard på instruktörerna, och de blevo väl förtrogna med civildförsvarets mångskiftande uppgifter. Icke bara brandtjänsten utan även i övriga civildförsvarets tjänstegrenar. Utbildningen medförde stora uppoffringar. Den begränsade ledighet, som brandkårens personal har, blev i de flesta fall vikt för civildförsvarets arbete, vilket i många fall var svårt för de som hade familjer.

Ären har därefter gått, nya ledare har kommit till, nya idéer likaså. Från början avgjorde brandbefälet och civildförsvarets instruktörernas lämplighet som instruktörer. Därefter kom länsstyrelserna med s. k. instruktörsbevis, vilka tilldelades dem som tidigare tjänstgjort såsom instruktörer och som visade sig lämpliga för fortsatt instruktörsarbete. Men ej heller detta var tillfyllest och nya linjer drogs upp. För att få tjänstgöra som instruktör måste vederbörande bl. a. genomgå instruktörskurs och preparandkurs och för godkända elever utfärdades instruktörsbevis. Att detta kanske var befogad för vissa tjänstegrenar betvivlas icke, men för brandkårens personal anser jag den absolut obefogad.

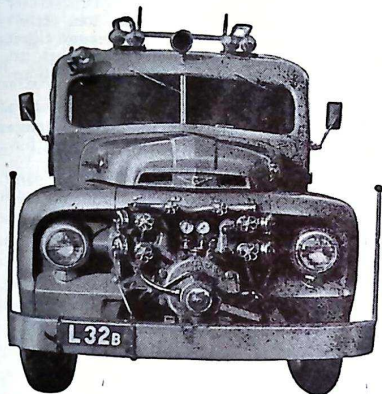
De som vikt sitt liv för brandyrket och dagligen

För några år sedan bedrevs en omfattande utbildning i hembrandskydd inom länet. Att denna utbildning icke varit värdelös bevisades vid ett par tillfällen då personer, vilka deltagit i hembrandskyddskurser, gjorde värdefulla insatser vid eldsläckning.

Det är ju att hoppas, att brandkårspersonal i största möjliga utsträckning komma att medverka till, att den utbildning i brandtjänst, som nu skall äga rum i skolorna också blir så gedigen som möjligt, så att svenska folket må bliva både brandskydds- och brandsläckningssinnat.

K. E. Lindbe.

# FRONTPUMPAR



för upp till 2600 lit/m  
vid 9 kg/cm<sup>2</sup>

Med avgasevakivering,  
oljekylning och synkr.  
koppling till motorn.

Kort leveranstid.

**Wilh. Rubergs Fabriks-Aktiebolag**

L A N G E B R O

Tel. Kristianstad 101 74 och 101 78

## Brandchef

Brandchefsbefattningen vid Hässleholms stads borgarbrandkår är till ansökan ledig med beräkning tillträdestid den 1 september 1954 eller efter överenskommelse.

Kompetensfordran: brandchefskurs kat. I vid statens brandskola. Under förutsättning att stadsfullmäktige godkänna brandstyrelsens förslag kommer brandchefen att placeras i lönegrad Ca 21 och åtnjuta beklädnadsersättning 528 kronor årligen. Befattningshavaren är skyldig att, om han därom anmodas, utan särskild ersättning vara sekreterare hos brandstyrelsen samt är skyldig underkasta sig gällande tjänste-, avlönings- och pensionsreglemente ävensom de ändringar däri, som framdeles kunna komma att i vederbörlig ordning beslutas.

Pensionering genom SKP.

Sökande, varå brandstyrelsen reflekterar, är skyldig att före antagandet förete läkarintyg. Den, som för löneklassuppflyttning önskar tillgodoräkna sig föregående anställning eller militär tjänstgöring, skall ange detta i ansöknings.

Till brandstyrelsen ställd ansökan, åtföljd av uppgifter om ålder och civilstånd, meritförteckning, betygsavskrifter samt de övriga handlingar, sökande vill åberopa, skall vara inkommen till stadskansliet i Hässleholm senast den 15 augusti 1954. Närmare upplysningar lämnas av brandchefen, tfn 483 eller 442.

**Brandstyrelsen.**

## Brandchefsbefattningen

i Ronneby stad kungöres till ansökan ledig att tillträdas snarast möjligt och senast den 1 jan. 1955. Befattningen, som är arvdestjänst, är avsedd att förenas med tjänst som föreståndare för stadens civilförsvarsbyrå.

För båda befattningarna utgår ett sammanlagt arvode av 11.000: — kronor och för brandchefstjänsten enbart arvode å 6.500: — kr. i ett för allt.

Kompetens: Brandchefskurs kat. II vid statens brandskola samt eventuellt erforderlig utbildning inom civilförsvaret.

Till brandstyrelsen ställda ansökningar, åtföljda av åldersbetyg samt de övriga handlingar sökande vill åberopa — på anmodan även läkarbetyg — skola vara inkomna till Brandstyrelsen i Ronneby senast den 7 augusti 1954.

Närmare upplysningar lämnas av brandstyrelsens ordförande, rt 546 dagligen kl. 17—18.

Ronneby den 5 juli 1954.

**Brandstyrelsen.**



## EPOKGÖRANDE NYHET!

Våra nya transparenta gasmaskfilter med olika indikeringsskikt, som ger ett markerat färgomslag allteftersom filtret förbrukas, ger bäraren möjlighet att med en enda blick kontrollera funktionsdugligheten hos sitt filter.

Det för brandkärorna mest lämpliga filtret, högeffektfilter nr "F 2", är försedd med *utbytbart dimfilter*. Framför dimfiltret är 2 st. impregnerade pappersremсор placerade, vilka genom färgomslag markerar förekomsten av koloxid. Andningsmotståndet är endast 8 mm v.p. Vikten har genom användande av den lätta plastbehållaren kunnat nedbringas till 275 gram.

*Bilden visar helmasken "KLARSIKT" i kombination med ett till hälften förbrukat transparent gasmaskfilter.*

## Brand- och Arbetarskyddsmateriel

Arne Carlsson

Sandviksvägen 32, Hässelby Villastad

Tel. Stockholm 38 10 95



Knappar, Möss- och  
Medlemsmärken  
För Svenska Brandkärornas Riksförbund



**C. C. Sporröng & Co.**

Kungsgatan 17, Stockholm 7

Telefon 22 56 60

Mössmärken - Gradbeteckningar  
Armbindlar - Tjänsteålderstecken

**Aug. Holts Gulddragerifabriks A-B**

Arbetargatan 33 A

STOCKHOLM

Tel. 54 20 03 - 54 20 04 - 54 20 05

tjänar detta tvingas av tidens krav att ständigt följa med dess utveckling. Genom tillkomsten av brandskolan underkastar sig brandkärernas personal utbildning vid denna och erhåller där en gedigen utbildning, vilken tillsammans med praktiska erfarenheter — ej då att förglömma krigsårens civilförsvarsarbete — stärker instruktörskompetensen. Men så är tydligen icke brandkärnets arbete uppfattat. Trots att brandkärernas personal ständigt hålles i "trim" genom övningar och utbildning av väl skolad och erfaren personalledning kan vare sig dessa ledare eller av dem utbildad personal erhålla rätt att utbilda civilförsvarets brandtjänstpersonal med mindre vederbörande genomgått föreskriven instruktörskurs och erhållit bevis om rätt att utöva instruktörsverksamhet. Ett brandbefäl eller "underbefäl" med genomgången kurs kat. I eller II vid brandskolan, som dagligen undervisar och utbildar personal i fredsbrandkären, får icke lära ut samma kunskaper till personal i krigsbrandkären förrän hans egen utbildning omfattar även dessa ovan nämnda instruktörskurser och han därom erhållit instruktörsbevis. Är detta klokt? Jag kan inte förstå vad dessa instruktörskurser skall ge brandkärernas befäl och personal utöver vad de redan vet. Men däremot vet jag att det vållar brandkärerna oerhörda problem och svårigheter att frigöra sin personal för genomgång av dylika instruktörskurser, som jag också anser vara obefogade. Detta gäller icke bara yrkesbrandkärerna utan även borgarbrandkärerna. De senare rekryteras från skilda yrkesgrupper och där många äro egna företagare. Man kan förstå deras inställning, då de tvingas vara borta från företaget 1—2 veckor.

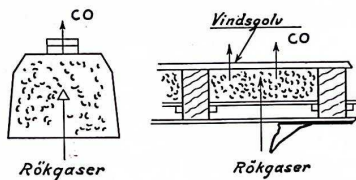
Skall nya idéer införas skall de också vara förnuftiga och väl genomtänkta och ändamålsenliga. Är instruktörsbevisen oundvikliga, så låt då brandkärernas instruktörspersonal avlägga prov för dessa, men då på hemorten och låt sedan brandkärernas personal liksom förr få svara för utbildningen i brandtjänst och ej av dem som endast flyktigt tagit lärdom i detta ansvarsfulla yrke. Sker så, då gagnar vi både vårt land och vår hemort i såväl freds- som krigstid samtidigt som vi minskar på civilförsvarets utgifter.

R.

### Brand i trähus med pappspända tak.

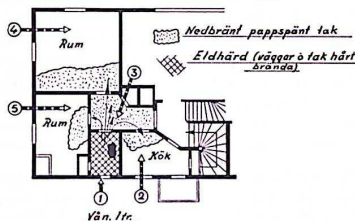
Då en brand utbryter i ett trähus med pappspända tak ligger största risken i att rök kan tränga upp till överliggande våning. Elden som sådan tar längre tid för att sprida sig till överliggande våning, enär trossbottnarna måste brännas igenom.

Röken är med andra ord farligast till en bör-



jan och kan förhindra räddning av ovanför boende, enär trossbottnarna, sedan pappen nedbränts, verkar som filtret i en vanlig gasmask. De fånga genom fyllningsmaterialet upp de tjärpartiklar, som finnas i röken, och så att säga tar bort de hostningsretande delarna av röken. Koloxiden däremot tränger igenom lika lätt som i ett vanligt gasmaskfilter. Se fig. 1.

Däriegenom kan en sovande person koloxidförgiftas utan att han märker det minsta och räddning vid brand blir omöjliggjord.



De pappspända taken har också den olägenheten att brinnande flagor förorsaka sekundärbränder i så gott som samtliga rum utanför den egentliga eldhärden.

Fotografierna och skissen som bifogas visa klart och tydligt hur det kan se ut, när eld uppstått i en skrubbi i annan del av lägenheten. Som synes är det huvudsakligen pappen som bränts ned i närliggande rum och sekundärbränder å mattor och möbler, som i detta fall kunnat släckas av brandkären.

För att undvika ovan nämnda olägenheter har



## Efterföljansvärt exempel

Näas Fabriksbrandkår startades år 1927. Personalen indelades då i pumplag, strålförareenheter m. m. Efter några år tillfördes kåren en motorspruta, som garagerades i ett uthus. Undan för undan utvidgades kåren personellt och materiellt, stationsplatsen flyttades, men lokaliteterna var och förblev uthus. Under kriget begärdes byggnadstillstånd, men detta förvägrades tills för c:a 1½ år sedan. Utrustningen bestod då bl. a. av 2 brandbilar, 1 jeep, 1 ambulans, 2 släp motorsprutor, över 1000 m. slang samt personlig utrustning för 45 man.

Eldsläckningsområdet är själva fabriksområdet, och dessutom — enligt släckningöverenskommelse med kommunen — industrins bostadsområde samt eget och arrenderat lantbruk.

Stommen i kåren utgöres av den 25 man starka elitbrandavdelningen. Av denna personal har icke mindre än 19 man erövrat brandförsvarsmärket. Befälet — 5 man, som inräknas i styrkan — har minst brandchefskurs kat. III. Brandmästaren är heltidsanställd — kompetens kat. II. Förutom materielskötsel ingår i hans sysselsättning att bl. a. utföra ambulanstransporter.

I februari 1953 kunde industrin överlämna en

i byggnadsstadgan föreskrivits att underliggande tak vid vindsinredning skola göras brandhårdiga (i praktiken putsning med kalkbruk) men detta är en dyrbar affär i gamla trähus och förhindrar oftast en vindsinredning på grund av helrenovering av lägenheter, som ej beböres av vindsinredningen.

Jag får därför föreslå, att taken beklädas med svårantändliga träfiberplattor, vilka äro bestrukna med eldskyddsfärg.

Dessa flaga inte ner som papptaken och ha dessutom den fördelen att de kunna öka ljudisoleringen, vilket våra arkitekter med hänsyn till byggnadsstadgan uppställa som krav.

Ett sådant tak kan uppsättas utan att lägenheten under behöver skadas, den får endast ett bättre tak, sekundärbränder undvikas vid en på ett ställe i lägenheten utbruten brand och framför allt, taket kommer icke att släppa igenom den farliga koloxiden.

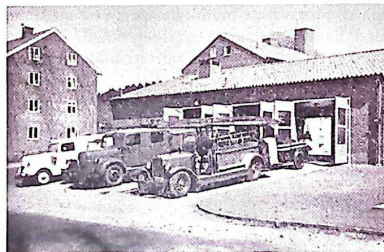
Vid sådant fall synes det vara möjligt att erhålla dispens för vindsinredning utan alltför dyra kostnader, med hänsyn till att risken för eldspridning nedbringats till minst hälften.

*Gösta L. Björn.*

nybyggd brandstation till den frivilliga brandkårsföreningen. Kårens 25-års jubileum förlades till stationsinvigningen, vilken förrättades av landshövdningen.

Stationen består av tre "byggklossar" i U-form runt en öppen gård. Garagebyggnaden inrymmer vagnhall (12,8×13,25 m.) med smörjrop, reparationsverkstad (2,5×6 m.), brandchefens expedition, duschar, toilett och skyddsrum.

Mitt emot garagebyggnaden ligger en 3,2 m. bred samt 25,5 m. lång, låg byggnad, som inrym-



mer cykelgarage, rökövningsrum, slangtvätt m. m. Byggnaden avslutas med ett 17 m. högt övnings- och slangtorkningstorn.

Båda de nämnda byggnaderna äro uppförda i en våning. Ett tvåvånings bostadshus, c:a 9×12 m., förbinder de båda byggnadskropparna. I bostadshuset finns 2 lägenheter om 2 rum och kök för brandmästare och brandförman, samt två enkelrum med pentry för ungarkarlar, som äro medlemmar av brandkårsföreningen.

Vid en så eldfarlig industri som ett bomullsspinneri, vid vilken dessutom finnes ett sågverk, är brandalarmeringen av stor betydelse. F. n. finns larmslinga med brandskåp, lokaltelefoner inom företaget samt larmmöjligheter genom rikstelefon. Då automatiseringen av telefonnätet fortskrider, är det av mycket stor betydelse att i god tid "se om sitt hus" på ett sådant sätt att inkommande larm ögonblickligen bli expedierade. Det beräknas därför att stationen ständigt skall vara bemannad, dels för att mottaga ingående larm, dels för att utlösa antingen stora siréner och sirénerna i arbetslokalerna, eller ock nattetid de lokala klockorna i brandmännens bostäder.

Föreningen har haft stor tur i sitt arbete. Hitintills har kåren alltid hunnit fram i så god tid till eldsvådorna, att dessa slagits ner i sin linda. Undantag härifrån utgör ett par skogsbränder. Dessutom hände för några år sedan att brand ut-

## Brandförsvarsmål i Regeringsrätten 1946

7. (Dnr 103/1946 Kom.-dep.) Ang. föreläggande att borttaga upplag m. m.

Vid sammanträde den 2/5 1945 beslöt byggnadsnämnden i Växjö att vid vite av 1.000 kr. förelägga ägaren till den vid Norra Esplanaden i staden belägna tomten nr 3 i kv. Dalen samt angränsande, vid samma gata och Gamla Norrvägen belägna stadsåsan nr 334 att före den 1/9 1945 dels hava avlägsnat allt upplag å tomten och södra delen av stadsåsan intill befintligt plank samt noggrant rengjort sistnämnda områden, dels hava undanröjt skrot från i stadsåsan ingående, utmed Gamla Norrvägen belägen förgårdsmark, borttagit ett å stadsåsans norra del å förgårdsmarken uppfört plank och uppsatt ny avstängning mot förgårdsmarken samt hava bortskaffat en vid ovannämnda gator befintlig häck och i fastighetsgränsen mot gatorna i st. f. häcken uppsatt ett prydligt, ej mer än 1 m. högt stängsel. Länsstyrelsen i Kronobergs län, där A. Köpniwsky såsom fastigheternas ägare anförde besvär, utslag den 5/10 1945: ej ändring i byggnadsnämndens klandrade beslut, dock att den tid, före vilken föreskrivna åtgärder vid stadgat äventyr skulle vara vidtagna, bestäms till den 1/12 1945. Regeringsrätten: ej ändring i länsstyrelsens utslag, dock att den tid, före vilken ifrågakvarande åtgärder vid stadgat äventyr skulle hava vidtagits, bestäms till den 1/8 1946.

8. (Dnr 137/1946 Kom.-dep.) Ang. föreläggande av brandsynenämnd.

Genom 5 skilda beslut den 11/11 1944 förelade brandsynenämnden i Motala E. Lundholm m. fl. så-

som ägare av tomten nr 5 i kv. Gelbgjutaren m. fl. fastigheter i staden att inom viss tid låta ändra imrören i fastigheterna på i beslutet närmare angivna sätt. Magistraten i staden, sedan Lundholm m. fl. anförde besvär, utslag den 18/2 1946, prövade på anförd grund skäligt dels på det sätt närmare bestämma i klandrade beslutet givna föreskrifter därom, att imrören skulle göras åtkomliga för rensning, att det skulle åligga vederbörande fastighetsägare att i enlighet med av brandsynenämnden för varje särskilt fall givna anvisningar och inom tid, som nämnden bestämde, låta anordna rensluckor å imrören, dock endast där dessa vore lätt åtkomliga och arbetet med rensluckornas upptagande kunde beräknas icke komma att medföra mera avsevärd kostnad, dels ock upphäva klandrade beslutet i övrigt. Länsstyrelsen i Östergötlands län, där klaganden, skorstensfejaremästaren R. N. Lindohf i Motala, anförde besvär under yrkande, att brandsynenämndens beslut måtte fastställas, resolution den 5/4 1946, fann, enär klaganden icke kunde anses äga behörighet att föra talan emot magistratens i målet meddelade utslag, besvären ej kunna upptagas till prövning. Regeringsrätten: ej ändring.

9. (Dnr 139/1946 Kom.-dep.) Ang. föreläggande att borttaga vindsinredning.

Sedan till byggnadsnämnden i Visby anmälts, att i en byggnad å tomten nr 5 i kv. Poppeln utan tillstånd inretts ett vindsrum vid byggnadens gavel, beslöt byggnadsnämnden vid sammanträde den 14/9 1945 att förelägga B. Bergströms hustru Nancy

bröt i fabriker samt samtidigt som civilförsvaret provade alarmeringssystemet, varvid kåren blev fördröjd närmare fem minuter. Att branden den gången, liksom många andra gånger, släcktes av industrins personal är endast att notera som ett stort plus. Det har glädjande nog visat sig, att industripersonalen nästan 100 % är med och arbetar för ett gott brandskydd.

Låt oss nu se något på de ekonomiska förhållandena. De största utgiftsposterna äro:

Ränta, amortering och reparation av brandstation med ett byggnadsvärde av 350.000:—	
Löner, utbildning, vakter, materielvärd m. m.	17.500:—
Värme, belysning m. m.	3.000:—
Försäkring, telefon, kurser, årsavgifter m. m.	2.000:—
Underhåll, reparationer m. m.	2.500:—
Bensin, oljor m. m.	1.000:—
Nyanskaffning av materiel m. m.	
Slutsumman av kostnaderna ligger mellan 30—	

50.000:— kronor. Man frågar sig då: Vad erhåller man här för? Utöver den förbilligade avbrottsförsäkringen bli många av industrins anställda genom brandkåren väl utbildade i eldsläckning. Värde härav låter sig väl knappast skrivas i siffror.

2. Från försäkringsbolagen erhålles en icke obetydlig premierabatt. Icke endast industrien utan även samhällets invånare ha nytta och fördel av kåren.

3. För släckningsåtgärdande inom ca halva kommunen har erhållits 2.500:— kr., ett belopp som dock nu väntas bli höjt till ungefär det dubbla.

Om man jämför kostnaderna i klingande valuta, är det givetvis ingen lukrativ affär att hålla brandkår. Men om man mot detta väger fördelarna av en slagkraftig kår, och den servis som lämnas samhällets innevägnare med ambulans m. m., kan man icke annat än högaktat en förutseende bolagsledning, som understöder den frivilliga brandkårsföreningen på ett så förnämligt och förredömligt sätt.

*Leffe.*

## Notiser

### Halmbränder.

*Länsstyrelsen i Malmöhus län bar den 1 juni i år tillställt brandcheferna i länet nedanstående skrivelse om halmbränning. Skrivelsen torde vara av intresse även för brandcheferna på andra håll i landet.*

Enligt gällande brandordningar måste innan halm o. dyl. antändes brandchefen underrättas av den som åsätter elden (i fortsättningen kallad brukaren). I vissa fall skall brandchefens tillstånd avvaktas. Brukaren måste lämna sådana upplysningar att brandrisken kan bedömas. Brandchefen har att ge erforderliga anvisningar för undanröjande av risken. Länsstyrelsen vill upprepa vad länsstyrelsen under fjoråret angav som minimikrav: ett område om minst 75 meters bredd intill byggnad, upplag, tröska eller allmän väg skall hållas fritt från halm o. dyl., ett par tre plogfåror upplöjas inom detta område, av brandchefen angiven släckningsredskap skall finnas tillhanda på fältet, elden skall senast släckas vid mörkrets inbrott.

Om brandchefen finner att trots dylika åtgärder risk ändå föreligger att elden sprider sig utöver det område som är avsett att avbrännas bör han därest skada kan beräknas

Bergström såsom ägare av fastigheten att vid vite av 500 kr. inom 2 mån. från delfändet av nämndens beslut avlägsna ifrågovarande olovliga rumsinredning. *Länsstyrelsen i Götlands län*, där klaganden anförde besvär under yrkande att byggnadsnämndens beslut måtte undanröjas och rummet få bibehållas till den 1/10 1947, resolution den 14/1 1946, aktade skälligt lämna besvären utan bifall, dock att den tid, inom vilken rummet ifråga skulle hava nedrivits, av länsstyrelsen bestämdes till den 1/3 1946. *Regeringsrätten*: Enär till rättelse av ifrågovarande byggnadsföretag som enligt vad numera blivit utrett utförts i strid mot § 8 mom. 2 av de för kv. gällande stadsplanebestämmelserna, det i 68 § 2:a st. stadsplane-lagen föreskrivna förfarandet skolat tillämpas, finner Regeringsrätten lagligt upphäva myndigheternas i målet meddelade beslut om vitesföreläggande. Vidkommande ansökningen hemställer Regeringsrätten att Kungl. Maj:t måtte lämna densamma utan bifall. — Vid ansökningens föredragning inför *Kungl. Maj:t i statsrådet* den 30/8 1946 beslöts i enlighet med Regeringsrättens hemställan.

*Stig G. Holmberg.*

## Bemärkelsedagar

60 år.

- 21/8 Arild, U., civilingenjör, Göteborg.  
29/8 Ohlsson, G., v. brandchef, Nässjö.

50 år.

- 3/8 Johansson, Tage, brandchef, Jokkmokk.  
20/8 Nordqvist, B., brandchef, Gnesta.  
25/8 Dufvenfeldt, Rolf, försäljningsinsp., Kristinehamn.  
28/8 Dahlberg, H., brandchef, Saltsjöbaden.

40 år.

- 24/8 Abrahamsson, T., brandmästare, Ronneby.

uppkomma kunna kräva att på brukarens bekostnad brandmän med erforderlig redskap hållas i beredskap å fältet eller i dess omedelbara närhet.

Enligt brandordningarna må icke utan tillstånd av brandchefen halm o. dyl. antändas närmare byggnad etc. än 75 meter (i de äldre brandordningarna 50 meter). Då det vanligen avses att avbränna ett visst område bör bestämmelsen tolkas så att avståndet 75 respektive 50 meter räknas från områdets gränser och att således ordet "antändas" läses lika med "brännas".

Av många polisrapporter framgår att brukaren, när elden fått större spridning än han avsett, till sitt försvar anfört att vinden kantrat. Från sakkunnigt håll har påpekats att när luftlagren uppvärmas vinden kastar om in mot brandstället. Risken för sådan vindkantring är större ju kraftigare elden är och ju svagare vindstyrkan. Detta bör alltså framhållas för brukaren och bör alldeles särskilt uppmärksammas, när det är fråga om stora fält.

Brandchefen bör alltid för brukarens framhålla, att ansvar kan inträda vid ovorsamhet. Därvid bör särskilt framhållas att därest skada eller fara härför uppkommer genom bränning-ens åklagaren sannolikt kommer att fästa avseende vid om brukaren i samband med sin anmälan till brandchefen lämnat oriktiga eller ofullständiga uppgifter eller icke följt brandchefens anvisningar. Om branden innebär fara för annan liv eller hälsa eller för omfattande förstörelse av annans egendom kan påföljden bli fängelse eller i grövre fall straffarbete, annars dagsböter.