



Nr 2 1955
37 ÅRG.

UPPLAGA: 12.100 EX.

BRANDKÅRS- *tidsskrift*

ORGAN FÖR SVENSKA BRANDKÅRENS RIKSFÖRBUND
REDAKTÖR OCH ANSVARIG UTGIVARE: ANDERS EKBERG

JAKOBSGATAN 14, STOCKHOLM C - TELEFON 213606 - POSTGIROKONTO NR 4870

De stora brandskadorna i Övre Norrland

Av sekreteraren i Norrbottens läns Brandkårsförbund Carl Gerdin.

Vid Svenska Brandkårens Riksförbunds och Svenska Brandskyddsföreningens gemensamma kongress i Luleå i juni 1954 framfördes av en representant för försäkringsgivarna förslag om utredning av "de stora brandskadorna i Övre Norrland".

I sitt tacktal vid kongressens avslutning kom landshövding Thunborg även in på denna fråga och lovade "att vad som kan göras skall göras".

Enär ett av landets större försäkringsföretag vid denna tidpunkt höjde vissa premiesatser för fastigheter inom Norrbottens städer och tätorter, införskaffade Norrbottens läns Brandkårsförbund vissa uppgifter angående brandfrekvensen m. m. i länet.

Av den statistik, som utarbetats inom Centralstället för nordisk brandskadestatistik, framgick, bl. a., att Norrbottens län låg illa till beträffande brandskadefrekvensen medan medelskadegraden däremot angav ett bättre läge.

I syfte att söka utröna bl. a. orsakerna till den höga brandfrekvensen i länet beslöt länsstyrelsen att — i samråd med länet brandkårsförbund — inbjuda representanter för brandinspektionen, försäkringsbolagen, byggnadsväsendet, brandväsendet, fastighetsägarna och pressen till en brandskyddskonferens i Luleå den 11—12 oktober i anslutning till Brandkårsförbundets årsmöte.

När konferensen öppnades i läroverkets aula den 11 oktober, hade c:a 170 deltagare infunnit sig. Länet samtliga städer och landskommuner var

representerade. Landshövding Folke Thunborg hälsade välkommen med följande tal:

"Ärade konferensdeltagare!

För något mera än ett år sedan i den här aulan och just ifrån den här platsen fick deltagarna i den då församlade brandkongressen veta att det brinner förhållandevis mer här i Norrbottens län än i andra delar av landet. Påståendet verifierades av allehanda statistik över antalet bränder, skadegörelsens omfattning, utbetalade försäkringsersättningar och vad det nu mera var.

Men vederbörande talare nöjde sig inte med att konstatera detta förhållande utan frågade sig och oss andra, om det inte skulle vara mödan och pengarna värt att försöka utforska varför denna nordliga, under en god del av året frusna, landsända är så eldfångad.

Själv blev jag inte så litet överraskad av vad jag fick höra om brandfrekvensen. Men jag blev också mycket tilltalad av den samlade brandexpertisens löfte om att man skulle försöka hjälpa oss att komma till rätta med detta problem. Jag lovade att vi i vår tur skulle göra vad vi kunde för att påskynda en förändring till det bättre.

Så en dag fick jag höra att de bolag, som tecknar våra brandförsäkringar, ansåg sig tvingade att höja premierna. Det skulle betyda en extra pålaga och förgäves försökte jag att vädja till åtminstone något av dem att vänta med denna åtgärd till dess att vi hunnit se efter vad vi skulle kunna göra för att effektivisera både det förebyggande och släc-

kande brandskyddet. Det heter väl så på fackspråk?

Men den interventionen misslyckades och jag klandrar ingen härför.

Vi resonerade ytterligare om saken inom vårt Brandkårsförbunds styrelse och vi pratade inte tomning. Vi beslöt i stället att i avvaktan på resultatet av den forskning, som de härför ansvariga instanserna i Stockholm hade ställt i utsikt att ägna sig åt, anordna en konferens för att komma till tals med brand- och försäkringsexpertisen, med kommunalfolk och andra, som denna fråga berör.

Och nu är vi samlade här för att under ett par dagar byta ord och erfarenheter, redovisa vad vi känner till men framför allt tillsammans försöka samsas om vad vi kan och bör göra för att så långt möjligt är begränsa eldens härjningar i detta län.

Det räcker inte, får inte räkna med att likgiltigt konstatera att brandfrekvensen hos oss är dubbelt så stor som i det övriga Norrland och ungefär tre gånger så stor som i Götaland — allt enligt den statistik, som levereras av Centralstället för nordisk ömsesidig brandförsäkringsstatistik och vars beräkningsgrunder jag här inte skall fördjupa mig i. Det bör dock kanske nämnas att denna statistik för Sveriges del endast utvisar brandfrekvensen för boningshus i stadssambhällen och att summan är lika med antalet inträffade skador under ett år i promille av antalet försäkringsobjekt samma år. Är det en något så när riktig beskrivning?

Vad beror det på?

Bygger vi sämre än på andra håll?

Vittrar murstockarna i vinterkylan?

Blir taken för heta under sommarens långa ljusdygn? Och vem åtar sig i så fall att släcka midnattssolen?

Är vårt brandförsvar för dåligt bemannat eller för dåligt utrustat?

Ja, det är många frågor, som låt att diskuteras och som givetvis kommer att dryftas under dessa överläggningar.

Att ämnet för och syftet med den här konferensen har aktualitet och tilldrar sig stort intresse, är tillslutningen ett tillräckligt vittnesbörd om. Vi som står som inbjudare — länsstyrelsen och länets Brandkårsförbund — är verkligen mycket glada åt att vårt initiativ mötts av detta uppbåd av folk som vet och känner med sig att de var och en på sitt sätt kan hjälpa till att hysa den ofördelaktiga statistik, som jag citerat, men — och det är viktigare — rädda mänskliga och materiella värden från förintelse och skadegörelse.

Det skulle bli en ansenlig knippe visitkort att läsa upp om jag med titlar och namn skulle hälsa var och en av våra ärade gäster. Låt mig därför — utan sidovörndnad för någon — göra ett litet urval och adressera en personlig hälsning till de herrar, som färdats längväga för att som föreläsare eller debattörer berika våra överläggningar. De äro direktörerna E. Lundberg, Svenska Tarifföreningen, Seved Apelqvist, Folksam, civilingenjör Christer Möller, Svenska Brandskyddsforeningen, brandkapten F. Ramqvist, Svenska Brandkärernas Riksförbund, aktuarie Hans Andersson, Städernas Försäkringsbolag och Centralstället för nordisk ömsesidig brandförsäkringsstatistik samt de representanter för Svenska brandredskapsforeningen, som skall visa oss modern brandmateriel. En särskild hälsning även till civilingenjör Edo Kelter från Riksbrandinspektionen.

Och ni alla andra, vilka ni än är och varifrån ni än kommit, får ta emot ett samfällt välkommen. Detsamma till pressens skrivare och fotografer, som vi hoppas skall finna denna konferens värd lika mycket utrymme som brandreportagen.

Med dessa ord förklarar jag konferensen öppnad."

Förste föredragshållare var aktuarie Hans Andersson, som talade i egenskap av sekreterare i Centralstället för nordisk ömsesidig brandförsäkringsstatistik, bakom vilket står flertalet nordiska ömsesidiga försäkringsbolag.

På grund av vissa bestämmelser i Centralställets stadga angående utlämnande av siffror måste talaren begränsa sig till användandet av relativa tal.

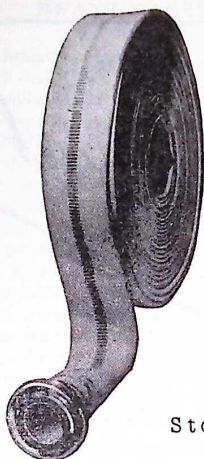
Han gav en definition på de två olika begrepp, nämligen brandfrekvens och medelskadegrad, som en brandförsäkringsstatistik hade att kalkylera med. Brandfrekvensen utvisade, hur ofta det brinner, och man fick fram den statistiska genom att beräkna antalet inträffade skador under ett år i $\frac{1}{100}$ av antalet försäkringsobjekt samma år. Medelskadegraden var ett mått på omfattningen av de skador, som kan inträffa, och man beräknade den genom att sätta summan av ersättningsbeloppen i $\frac{1}{100}$ av summan av försäkringsbeloppen för de risker som faktiskt har skadats.

Av medelskadegraden kunde man således få fram, hur brandkärerna har skött sig i fråga om släckningar och av brandfrekvensen effektiviteten av det förebyggande brandskyddet.

I fråga om brandrisken i Norrbotten fastslog talaren, att — så vitt man kunde se — det inte är medelskadegraden utan brandfrekvensen, som ligger illa till. Det var intressant att ta del av för-

ABAFLEX

sänkta priser



- ABAFLEX är lätt
- ABAFLEX är smidig
- ABAFLEX har låg tryckförlust
- ABAFLEX är slitstark
- ABAFLEX har stor livslängd och är därför mycket ekonomisk

Stockholm, poststämpelns datum

Vår engelske leverantör av den välkända ABAFLEX-slangen har inköpt Reddaway & Co Ltd. Genom rationaliseringsåtgärder kan vi nu som ensamförsäljare erbjuda ABAFLEX-slangen till reducerade priser.

1¼"	6:90
1½"	7:90
2"	10:60
2½"	12:70
3"	14:80

ABAFLEX-slangen kan även levereras i specialutförande med utvändig plastbehandling, lämplig där stora fordringar ställs på slangens motståndskraft.

Vi vill fästa Er uppmärksamhet på att vi även ha möjlighet att offerera Reddaways vanliga typer av gummerad slang.

Högaktningsfullt
ALLMÄNNA BRANDREDSKAPSAFFÄREN AB
E. Bergström



*Nytt från
slangfronten*

A. BOL. F. REDDAWAY & CO. — STOCKHOLM

bar äran meddela, att en sammanslagning ägt rum mellan de två engelska storproducenterna av
BRANDSLANGAR

GEORGE ANGUS & Co. LTD. och F. REDDAWAY & Co., LIMITED
Newcastle Upon Tyne, 1 Pendleton — Manchester, 6

Samgåendet innebär en styrka och koncentration i strävan att möta de ständigt ökade kraven på teknisk fulländning av detta för brandväsendet så viktiga material.

Båda företagen har mycket gamla anor. I ledningen av en kunnig arbetarstam med generationers samlade erfarenhet står en stab av skickliga tekniker och forskare med öppen blick för de möjligheter, som den snabba utvecklingen på textilmaterielens och plasternas områden erbjuder.

Koncernens sammanlagda kapacitet är mycket betydande och ANGUS—REDDAWAY är nu utan jämförelse världens största tillverkare av brandslangar — det må gälla vanliga ofodrade lanneslangar eller slangar av annat material med invändigt foder.

ANGUS—REDDAWAY tillverkar alla typer — tyngre eller lättare — för varje behov och för alla anspråk.



Vår firma har ändrat namnet till

ANGUS—REDDAWAY COMPANY

AKTIEBOLAG

Birger Jarls gatan 23

STOCKHOLM C

Tel. 10 26 67, 21 35 03

Telegramadr.: "ANGUSWAY" — STOCKHOLM

hållandet i Nord-Norge, där brandfrekvensen var dubbelt så hög som i Norge i övrigt. Samma var förhållandet i Sverige, där frekvensen var mer än dubbelt så hög i Norrbotten som i övriga Sverige.

Talaren ansåg sig icke kunna lämna något svar på frågan, varför det brinner så ofta i Norrbotten, men ville med några siffror över brandsaken söka spjälka upp problemet genom en orsaksgruppering med 11 st. olika rubriker. Av dessa framgick, att soteldar och skador på eldstad och rökgångar utgjorde mer än 60 % av det hela. Vid en jämförelse, som gjorts mellan antalet skador under årets olika månader och den normala månads-temperaturen på lämpligt valda orter inom landet, visade sig en bra överensstämmelse mellan brandfrekvensen och temperaturkurvan, med andra ord, frekvensen av bränderna var starkt beroende av temperaturen.

Talaren berörde även risken vid eldning med olämpligt bränsle men framhöll samtidigt, att detta inte var något speciellt för Norrbotten eftersom statistiken omfattar åren 1941—1950, då ersättningsbränsle använts i hela landet.

Slutligen ifrågasattes om husen var sämre byggda i Norrbotten och om rökgångssystemet tålde påfrestningarna vid intensiv eldning under kalla vinterkvällar. Inom Centralstället har en undersökning diskuterats. Man har tänkt sig att i samarbete med bostadsstyrelsen och med stöd av 1945 års allmänna bostadsräkning undersöka sambandet mellan byggnadernas ålder och brandfrekvensen.

Vid den följande diskussionen meddelade länsbrandinspektören Eskil Jansson att av till länets brandkårer rapporterade bränder övervägande antalet var soteldar och framhöll risken av dels felaktig eldningsteknik och dels inmontering av värmeledningspanna i äldre byggnader med användning av befintliga skorstenstockar i oförändrat skick.

Landsfogden Hans Fjerner meddelade att antalet eldsvåder, som varit föremål för polisundersökning under perioden 1950—1953, minskat från 274 till 115.

Brandinspektionens representant civilingenjör E. Kelter påpekade att skogsbränderna inte tagits med i brandfrekvensstatistiken och att dessa bränder visade en betydligt tvivelrig statistik. Antalet skogseldar i Norrbotten utgjorde 8,4 % av totala antalet under det att arealen uppskattades till 24 % av hela landets. Brandförsvaret var lika bra ordnat i Norrbotten som i övriga delar av landet, men att det kunde dröja tills brandkärerna kom fram berodde på de stora av-

stånden, man kunde ju inte ha en brandkår i varje vrå. Beträffande åskan tycktes den tända skogen mer än husen. Ca en tredjedel av alla skogsbränder vållas av åskan.

Ingenjör Ahlrén från Boden anförde att han värderat många brandskador och kommit till den upplåtningen att felaktig eldning, okunnighet om eldning och felaktig värmeinstallation gav upphov till brandskador och föreslog upplysningsverksamhet medelst broschyrer genom försäkringsbolagens försorg.

Etter lunchrasten överlämnade landshövdingen ordet till direktör E. Lundberg i Svenska Tarifföreningen som talade om: "Brandskaderesultat och brandpremier i Norrland".

Beträffande brandpremierna i Norrland var dessa sedan gammalt i regel högre än i södra Sverige, dock fanns vissa differenser. Som allmän regel gällde att skillnaderna följde byggnadsklasser och brandförsvaret. För trärisiker på landet kunde skillnaden gå upp till 100 % under det att premien för innehåll i stenhus i samhällen med välordnat brandförsvaret var lika i Norrbotten som landet i övrigt. Det affärsmässiga resultatet var emellertid så dåligt, att premierna måste höjas om det inte blev en ändring till det bättre. Skaderesultatet för femårsperioden fram till 1952 för personlig egendom var inom Norrbotten 64 % sämre än för övriga Norrland. I fråga om bostads- och kontorsbyggnader låg Norrbotten 32 % sämre till och när det gällde handelsrörelsen, särskilt lanthanandel, 155 % sämre än övriga Norrland. I senare fallet har under sexårsperioden 1947—1952 inbetalts i premier 758.000.— kr och utbetalts i skadeersättningar 2.045.000.— kr. Undersökning har emellertid visat att medelskadegraden inte var högre än i landet i övrigt utan det var frekvensen som var hög.

Enligt uppgifter, som talaren erhållit från Kanada rådde där likartade förhållanden. Där tillämpades avsevärt högre premier i de nordliga delarna än i de sydliga. Detta oaktat var det affärsmässiga resultatet sämre för de nordliga delarna.

Man har även där försökt förklara orsakerna. De sammanföll med förhållandena i vårt land. Dessutom angavs den större moraliska risken och det mindre effektiva brandförsvaret.

Med den moraliska risken menade man inom brandförsäkringskretsar den risk som ligger i att vissa försäkringsstagare inte har något emot att få en brandskada med därav följande ersättning. När det gällde den moraliska risken var det inte bara fråga om mordbränder utan det fanns många

mellanformer. Man underlät t. ex. att rätta till brister och så kunde man hjälpa till genom att elda litet hårdare och så blev det en eldsvåda som inte hade blivit av om man varit försiktig. Det fanns ingen anledning tro att människorna norrut var sämre än söderut, men där risken att bli upp- läckt var mindre ökade benägenheten för brott. Talaren trodde inte att den moraliska risken var större i Luleå än i städerna söderut men när det gällde det vidsträckt Norrbotten var han inte lika säker.

Beträffande skorstensstockarna, som oftare var bristfälliga i Norrland än söderut, biträdde talaren den mening, som kommit fram under förmiddagens diskussion nämligen att transportsäkerheten medverkade till att sämre material, bl. a. cementtegel, kommit till användning. Med tanke på den långa eldningssäsongen var detta material synnerligen olämpligt. Likaså medverkade bristen på yrkeskun- niga sotare.

Talaren berörde även Försäkringsbolagens brand- försvarskommittés verksamhet som rådgivande orga- gan när det gällde brandförsvarets organisation. Försäkringsbolagens huvuduppgift var att samla in pengar i form av premier och så mycket pengar som erfordrades för att betala uppkomna skador och kostnaderna för verksamhetens bedrivande. Kunde brandskyddsintresset och sociala intressen samtidigt tillgodoses var försäkringsbolagen givet- vis beredda att medverka.

När det gällde premiesättningen var det den s. k. skälighetsprincipen som måste tillämpas. I fråga om Norrland och speciellt Norrbotten var det tyvärr så att det dåliga resultatet inte berodde på en slump; affären hade följts under lång tid och siffrorna visade att brandrisken var större här uppe än längre söderut. I enskilda fall kunde försäk- ringsbolaget genom att anvisa lämpliga åtgärder få försäkringsobjektet i en bättre klass, t. ex. genom att föreslå ett spåntaks utbytande mot plåt- tak. Likaså var det möjligt att ange en förbättring av ett samhälles brandförsvär för att samhället som sådant skulle komma i en bättre klass. Gällde det däremot premierna i ett helt län kunde visser- ligen åtgärder föreslås, men skaderesultatet fällde utslaget.

Till slut deklarerade talaren försäkringsbolagens beredvillighet att medverka med råd och statistiska uppgifter för att finna de punkter där stöterna skulle sättas in.

Sedan landshövdingen tackat direktör Lundberg för hans intressanta bidrag till belysning av fråge-

komplexet, överlämnades ordet till direktör S. Apekvist, som rubricerat sitt anförande så- lunda: "Kan försäkringstagarna påverka försäk- ringspremierna?".

Direktör Apekvist förklarade inledningsvis att han mera kommit till konferensen för att lära saker och ting än för att medverka. För honom fanns ingenting som helte objektiva oförändrade fakta, vare sig ifråga om försäkringsväsende eller försäkringspremier. Allt statistiskt material kunde ändras bara man hade viljan att ändra och gick de rätta vägarna. Försäkringstagarnas inflytande på försäkringsbolagen ville inte talaren ge sig in på även om det i och för sig var ett mycket in- tressant problem men tyvärr också mycket kom- plicerat och svårlost, inte minst av den anled- ningen att 100.000-tals försäkringstagare inte var ett dugg intresserade av om de hade inflytande el- ler inte på verksamheten i de försäkringsbolag, där de hade sina försäkringar. Även Kungl. Försäkringsinspektionens verksamhet berördes av ta- laren, som särskilt framhöll vikten av att försäk- ringsinspektionen inte förföll till en tungrodd by- råkratisk kontroll, vilken dock inte behövde be- faras under nuvarande ledning. Rent principiellt trodde talaren att det var viktigt och riktigt att hävda att det finns en fara i att de statliga till- synsmyndigheterna överanstränger sig för upp- näende av s. k. millimeterättvisa. Man borde akta sig för att spalta upp försäkringstagarna i för små grupper och allt för finfördelad statistik. Ur så- väl administrativ- som kostnadssynpunkt var det inte önskvärt att uppsplattningen och uppdelningen gick för långt.

Ett område där försäkringstagarna hade möj- ligheter att påverka försäkringspremierna var skadutvecklingen. Försäkringsbolagen och deras gemensamma organisationer hade under decen- nier ägnat stor uppmärksamhet åt och haft stora kostnader för den förebyggande verksamheten för att driva skadekurvan nedåt, inte bara när det gällde brandskador. Även för arbetarskyddet och trafiksäkerheten hade millionbelopp anslagits för propaganda och upplysningsverksamhet. När det gällde förebyggande åtgärder var det oändligt myc- ket enklare att komma till tals med den enskilda företagsledaren än att komma till tals på ett ef- fektivt sätt med den stora massan av försäkrings- tagare.

I mörka stunder frågade man sig om all den upplysningsverksamhet som bedrivs ger några praktiska resultat.

Talaren berörde även motsatsförhållandena vid

skaderegleringarna och ansåg sig, på grund av vunna erfarenheter, kunna rekommendera skaderegleringsnämnder med försäkringstagaremajoritet. Likaså förordades ett samordnat försäkringsskydd för nedbringande av administrationskostnaderna.

Försäkringstagarna borde stå självrisk för bagatellskadorna. Ju mera försäkringstagarna intresserade sig för försäkringsrörelsens administrativa problem, ju effektivare blev försäkringstagarnas inflytande på försäkringspremierna, slutade talaren.

I den följande diskussionen berörde, bl. a., direktör Lundberg förhållandena vid skaderegleringarna. Han ansåg, att man löste frågan enklast genom att se till att brandskadornas antal och omfattning inte, blev för stora.

Dagens sista talare var direktör Chr. Möller, som talade om "Byggnadskontrollen och det förebyggande brandskyddet" och framhöll att det byggnadstekniska brandskyddet utgjorde en mycket viktig del av brandskyddet och kunde uppdelas i tre delar. Det skulle för det första klaras av och söka förhindra att brand uppstod i en byggnad. För det andra skulle det, om brand uppstod, nedbringa spridningen och skadorna. För det tredje skulle det möjliggöra räddning av människoliv i händelse av eldfara. Vid förhindrandet av en brands uppkomst utgjorde skorstenar o. uppvärmningsanordningar en mycket viktig del. Av totala brandskadorna här i landet, som rörde sig om ca 120 millioner kronor, utgjorde skador, som vållats av felaktiga skorstenar och eldstäder, ca 1/3-del.

När det gällde nedbringandet av skadorna vid brand som uppstått var problemet mera omfattande. Det ströckte sig från samhällets planering via byggnadernas planering via sektioneringar till valet av byggnadskonstruktion och byggnadsmaterial. Denna del var den nationalekonomiskt viktigaste då det ju var storbränderna som satte de grövsta spåren i statistiken. De utgjorde endast 4 % av antalet bränder men skadebeloppet uppgick till 67 %.

När det gällde räddningar av människoliv hade det visat sig, att det i regel inte klickat vid brandsläckningen utan förlusterna av människoliv hade i många fall i huvudsak berott på brisifälligheter i det byggnadstekniska brandskyddet.

Genom nya byggnadskonstruktioner, som revolutionerat byggnadssättet, blev brandskyddet allt mera komplicerat. Nytt byggnadsmaterial, om vilket man inte alltid visste dess brandtekniska egenskaper, har kommit fram i marknaden och an-

vänds nu allt mera. Den gamla hederliga tegelväggen, som fyllde alla anspråk man ställde på en konstruktion, hade nu ersatts av en av olika element, vart och ett med sin speciella egenskap, sammansatt byggnadskonstruktion, som gjorde brandskyddet ganska komplicerat och kontrollen svårbedömlig samt fordrade större brandskyddstekniska kunskaper än tidigare. Detta gjorde att ritningarna måste, innan byggnadslov beviljades, granskas av brandexpertis, d. v. s. brandchefen, för att inte fastighetsägarna skulle åsamkas onödiga kostnader. I annat fall kanske inte felen upptäcktes, förrän det var för sent och ändringar måste vidtas sedan hyresgästerna redan flyttat in. Ett gott samarbete mellan byggnadsnämnd och brandchefen var ofrånkomligt. Det var inte tillräckligt att brandchefen kallades till sammanträdena, han måste också ta del av ärendena i så god tid att han kunde sätta sig in i detaljerna.

Genom att beskriva ett par drastiska fall klar gjorde talaren var det kunde leda då inte hänsyn tagits till erforderliga brandskyddsåtgärder, vilka inte skulle ha medfört nämnvärd merkostnad om brandskyddssynpunkterna beaktats.

Beträffande skorstenarna förordades röktrycksprovning. En länsstyrelse gjorde för någon tid sedan en allmän besiktning av en viss kategori byggnader med hänsyn till de inneboendes liv vid eldfara. I ett nybyggt vårdhem, som använts ett halvår, var skorstenen så illa utförd att både brand- och förgiftningsrisk förefanns. Skorstenen måste friläggas och göras om.

Talaren slutade med att rekommendera gemensamma byggnadstekniska kurser för byggnadsnämnder och brandchefer och lovade att Svenska Brandskyddsforeningen skulle ställa sig till förfogande vid kursernas genomförande.

Landshövdingen försäkrade i sitt tack till föredragshållaren att länsstyrelsen skulle ta fasta på den erbjudna hjälpen.

Härpå följde en livlig diskussion, varvid anfördes flera exempel på bristerna i såväl byggnadskontrollen som i hantverkarnas kunnskap och ansvarskänsla.

Konferensen uttryckte önskemål om att länets brandkårsförbund snarast skulle vidta alla sådana åtgärder, som kunde befämja ett snabbt förverkligande av en undersökning om brandorsakerna i länet.

Vid ett gemensamt samkväm efter dagens förhandling konstaterade konferensdeltagarna att länets hövding kunde ge svar på tal även under mera gemytliga former, och direktör Apelkvist

försämrade inte stämningen, när han ställde 2.000:— kr till brandkårsförbundets förfogande som ett grundbidrag till brandsorsakutredningen i länet och samtidigt föreslog att övriga försäkringsföretag skulle "öka sina förluster" i Norrbotten genom att följa hans exempel.

Andra dagen inleddes med länsförbundets årsmöte, varvid bl. a. konsulentrapporten över årets verksamhet föredrogs. Därmed överlämnades ordet till brandkapten F. Ramqvist, som talade om "Brandsyn och brandförsvaret".

Han framhöll att när ett hus var färdigt tog brandsynen vid. Brandsynen tillsammans med byggnadskontrollen utgjorde det förebyggande brandförsvaret som arbetade mera i det tysta till skillnad mot det släckande som arbetade mera ljudligt. Därför trodde folk i allmänhet att brandväsendet inte gjorde något annat än släckte bränder.

Talaren ansåg det elegantare att släcka med bläck än med vatten d. v. s. brands uppkomst skulle kunna förhindras genom förbyggande åtgärder om inte den mänskliga faktorn kom in och åstadkom oberäknade situationer. Efter genomgång av författningarnas tillämpning och en redogörelse

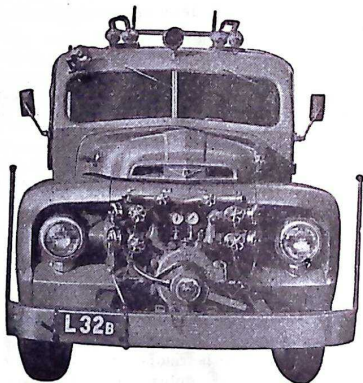
för hur skadorna genom ett effektivt brandsynarbete kunde nedbringas poängterade talaren att det var brandsynförrättarnas personliga egenskaper som fällde utslaget. Det skulle vara ambitiösa personer, som tog sin uppgift på verkligt allvar. De skulle framför allt vara noggranna och opartiska och måste vara idealiserade eller särskilt bejublade av sin uppgift.

Sedan talaren avtackats av landshövdingen, följde en intressant diskussion, varvid framförallt erfarenheter från sotningens genomförande i kommunerna ventilerades.

Vid kommunrepresentanternas enskilda överläggning, som leddes av landshövdingen, diskuterades framförallt kostnaderna för brandväsendet. Alla tycktes vara eniga om att kostnaderna för ett välordnat brandförsvaret var väl använda pengar. "Binner det för en million får vi en million mindre att investera i våra bostäder och till höjning av vår levnadsstandard" yttrade en av kommunalmännen.

Som avslutning på det hela följde en förnämlig uppvisning av vad den utställda brandmaterielen kunde prestera.

FRONTPUMPAR



för upp till 2600 lit/m
vid 9 kg/cm²

Med avgasevakuering,
oljekylning och synkr.
koppling till motorn.

Kort leveranstid.

Wilh. Rubergs Fabriks-Aktiebolag
LÅNGBRO

Tel. Kristianstad 101 74 och 101 78

Landsbygdens brandalarmeringsproblem

Av riksbrandinspektör Ingvar Strömdahl.

Inom många landsbygdskommuner lämnar brandalarmeringen en hel del övrigt att önska. Vi kommer därför att i en serie artiklar i tidskriftens närmaste nummer låta såväl Telestyrelsen som tillverkare av brandalarmeringsanläggningar redovisa tillgängliga system för alarmeringens ordnande i olika kommuner. Som inledning till denna serie lämnar riksbrandinspektör Strömdahl här några allmänna synpunkter på brandalarmeringen i landsbygdskommuner.

"Vid en blockerad telefonlinje i Böda på norra Öland väntade sent på tisdagskvällen jordbruksarbetaren Börje Olsson på att få alarmera brandkåren medan hans bus brann ned till grunden. Sedan en tid tillbaka är nämligen s. k. nattkoppling införd vid Böda växelstation. Detta innebär att växeln är stängd nattetid och att varje samtal efter klockan 21 måste gå över Borgholm."

"Att ringa efter brandkåren gick inte, då växeln i Loviseholm stänges redan klockan 9 på kvällen, men en grannfru åtog sig att cykla den nära en halv mil långa vägen till telefonstationen, varifrån man larmade Eds brandkår."

Ovanstående citat äro hämtade ur dagspressen. Det vore en överdrift att påstå att de skildrade händelserna representera det normala. Tvärtom får man, när man läser tidningarna, det intrycket att alarmeringen av brandkåren normalt sker utan svårigheter och att brandkåren snabbt kommer till brandplatsen.

Det förhållandet att händelser sådana som de refererade då och då kunna inträffa visar emellertid att allt ej är som det borde vara när det gäller brandalarmeringsmöjligheterna på landsbygden. Brandkärstidskrifts initiativ att i en serie planerade artiklar behandla denna fråga måste därför hälsas med tillfredsställelse.

I vårt land äro avstånden stora men dess bättre telefonerna många och den naturliga och normala metoden att alarmera brandkåren är per telefon. De många små bemannade telefonstationerna ha också i stor utsträckning kommit att fungera som brandalarmeringscentraler i det man på dessa ofta, oberoende av tidpunkten på dygnet, kunnat stå till tjänst med både att mottaga en anmälan om eldsvåda och att per telefon alarmera brandbefäl och brandmän.

I många fall har det emellertid ej varit möjligt att dygnet runt nå brandkåren per telefon beroende på att den manuella telefonväxeln till följd av bemanningssvårigheter ej kunnat hållas öppen nattetid resp. hela dagen sön- och helgdagar. I andra fall har man visserligen kunnat nå brandkåren per telefon dygnet runt men under vissa tider har likaledes på grund av personalsvårigheter

Brandförsvarsmål i Regeringsrätten 1947

26. (Dnr 272/1947 Komdep.) Ang. föreläggande att borttagna vindsinredning.

Enligt de för bl. a. kv. Nycklarna i Mjölby gällande stadsplanebestämmelserna får vinden å inom kvarteret uppfört boningshus till högst $\frac{1}{2}$ inredas för bostadsändamål. I § 20 mom. 2 av den för Mjölby den 28/3 1938 fastställda byggnadsordningen stadgas: Bonings- eller arbetsrum skall hava en höjd av minst 2,70 m. Byggnadsnämnden må likväl vid öppet byggnadsätt eller för byggnad, som ej inrymmer flera än 2 för familj avsedda lägenheter, medgiva lägre rumshöjd, dock lägst 2,40 m., samt i vinden till enfamiljshus en rumshöjd, av lägst 2,30 m. Där svårighet möter att för något enstaka rum i bostadslägenhet ernå nu föreskriven minimihöjd, må byggnadsnämnden tilllåta mindre rumshöjd, därest rummets rymd ej understiger 16 kbm., dock ej under 2,10 m. Å den G. Ening tillhöriga tomten nr 2 i nämnda kvarter har Ening låtit uppföra ett boningshus av trä i 2 våningar. Därvid har han, som tidigare erhållit byggnadsnämndens i staden tillstånd att å vinden inreda strykrum och mangelrum, i stället utan byggnadslov å vinden till mer än $\frac{1}{2}$ av dess yta inrett en lägenhet om ett rum och kokvrå med en takhöjd i rummet uppgående till 2,10 m. och i kokvrån varierande mellan 2,10 och 1,85 m. Sedan klaganden till byggnadsnämnden ingivit ansökan om tillstånd till utförande av ifrågavarande inredning, beslöt byggnadsnämnden vid sammanträde den 7/11 1945 på yrkande av stadsarki-

tekten och under åberopande av att inredningen stred mot bestämmelserna i byggnadsstadgan och för staden gällande byggnadsordning ällaga klaganden att senast den 1/4 1946 ha va återställt vindsutrymmet i det skick, detsamma godkänts av nämnden. *Länsstyrelsen i Östergötlands län*, där klaganden anförde besvär under yrkande att länsstyrelsen med upphävande av byggnadsnämndens beslut mätte förordna, att byggnaden finge bibehållas i sitt nuvarande skick antingen under all framtid eller, där-est länsstyrelsen skulle finna ett dylikt tillstånd icke lämpligt, under 10 år framåt och att frågan om byggnadens fortsatta bestånd därefter i oförändrat skick skulle göras till föremål för ny prövning, resolution den 4/3 1946, fann klaganden icke hava anförst skäl, som föranledde ändring i byggnadsnämndens beslut, dock att tiden, inom vilken klaganden skulle hava avlägsnat den av honom utan byggnadsnämndens tillstånd utförda inredningen av vinden, bestämdes till den 1/7 1946, *Regeringsrätten*: ej annan ändring i länsstyrelsens resolution än att den tid, inom vilken klaganden skulle hava avlägsnat den av honom utan byggnadsnämndens tillstånd utförda vindsinredningen, bestämdes till den 1/5 1948. Vidkommande den underdåniga ansökningen hemställdes *Regeringsrätten*, att Kungl. Maj:t måtte lämna densamma utan bifall. — Vid ansökningens föredragning inför *Kungl. Maj:t i statsrådet* den 10/10 1947 beslöts i enlighet med *Regeringsrättens* hemställan.

27. (Dnr 280/1947 Komdep.) Ang. byggnadsföretag.

Hos byggnadsnämnden i Ystad hemställde *T. Larsson* om godkännande av vissa av honom redan ut-

samtalsmöjligheterna varit så begränsade att ödesdigra förseningar kunnat uppstå. Det är i fall som dessa som ovan relaterade beklagliga situationer kunnat inträffa. Sett på lång sikt finnes endast en möjlighet att helt komma ifrån dem. Denna möjlighet är telefonväsendets automatisering.

På sina håll har telefonväsendets automatisering och övergången till den nya kommunindelningen skett samtidigt. Man kan ej frigöra sig från intrycket att det förhållandet att två ur brandförsvarysynpunkt så genomgripande förändringar kommit att ske vid samma tidpunkt i vissa fall medverkat till att en så viktig detalj som brandalarmeringens ordnande icke blivit tillräckligt beaktad. Det är kanske förklarligt om representanterna för de ursprungliga småkommunerna ej i en hast förmått ena sig om storkommunens nya rationellare brandorganisation, när denna som ofta blivit fallet inneburet att deras "egen" kär skulle upphöra att vara till eller degraderas till bibrandkår. Och så länge diskussionerna rörande brandförsvarets huvudlinjer pågått har man dessvärre icke ägnat tillräcklig uppmärksamhet åt brandalarmeringsfrågan, för vilken grunden samtidigt ändrats genom automatiseringen.

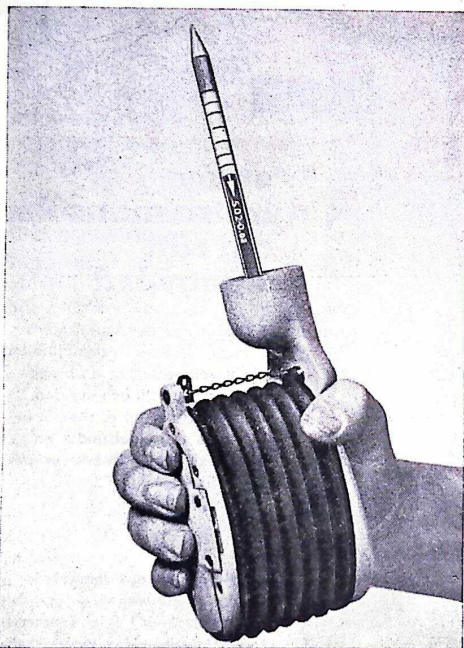
Kommunernas skyldigheter.

Enligt brandstadgans 10 § åligger det *stad* bland annat "att hålla brandtelegraf eller ock på annat lämpligt sätt träffa anordning, varigenom brandkåren kan av allmänheten alarmeras" samt vidare "att tillse att lämplig anordning finnes för inkallande av brandpersonalen". Den för städer, köpingar och municipalsamhälle utarbetade normalbrandordningen innehåller formuleringsförslag, som tämligen detaljerat anger omfattningen av de erforderliga alarmeringsanordningarna. Slutligen har Statens brandinspektion i sitt cirkulär nr 6 av år 1949 lämnat detaljrika anvisningar angående anordningar för brandalarmering i städer och därmed jämförliga samhällen.

Brandstadgans avdelning II, vilken gäller *landsbygden*, innehåller i 28 § följande föreskrifter: "Borgarbrandkår och sådan frivillig brandkår, som gentemot kommunen åtagit sig att svara för brandsläckning, skola genom telefon eller annan anordning kunna inkallas till tjänst varje tid av dygnet". De för landsbygden utarbetade alternativa normalbrandordningarna innehålla i 16 resp. 17 § likalydande formuleringförslag innebärande att "för alarmering av brandstyrkan skall telefon användas och dessutom skall finnas membransändare till det antal och på de platser, som av brandstyrelsen bestämmes". Vidare säges: "Invid varje sändare skall finnas anslag om hur alarm skall givas samt vad den som givit alarm har att iakttaga. Drives sändaren med lufttryck, skall reservbehållare finnas." Och i följande moment: "Inom varje fastighet skall finnas tryckt anvisning om var och hur alarm skall givas i händelse av eldsvåda eller tillbud till sådan eller soteld samt om vad den som upptäckt brand har att iakttaga". I en anmärkning till de angivna paragraferna framhålles att sådana alarmeringsmetoder som klämtning i kyrkklockor och alarmering med brandlurar äro väl primitiva. Anordningar, som rekommenderas, äro

Dräger gasspårningsapparat

för undersökning av gaser i luften



Användningsområden:

1. för att övervaka att i arbets- och lagerutrymmen ej förekommer hälsofarliga gaser;
2. för att söka rätt på läckage på gasledningar och -behållare;
3. för att fastställa gasförluster i driften, t. ex. i återvinningsanläggningar;
4. för att identifiera obekanta gasformiga föroreningar i luften.

Provrör för följande gaser finns:

Alkohol
Ammoniak
Bensol (2 typer)
Cyanväte (2 typer)
Klor
Koloxid
Kolväten
Nitrösa gaser
Kvicksilverånga
Fosgen
Svaveldioxid
Kolsvavla (2 typer)
Svavelväte
Trikloretylén
Vattenånga.

Ytterligare provrör för andra gaser förberedes.

En behändig apparat för snabba och tillförlitliga prover.

Levereras komplett i fodral av plåt med 20 st provrör för någon av ovanstående gaser.

Begär offert och närmare upplysningar!

BICAPA
STOCKHOLM

BIRGER CARLSON & C. AB

Kaptensgatan 6
STOCKHOLM Ö

Telefon (växel): lokalsamtal 67 91 30
rikssamtal 62 49 56, 62 49 92

MONTERING



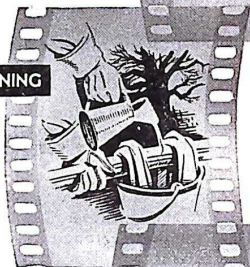
brandslangen

SLANGVÅTT

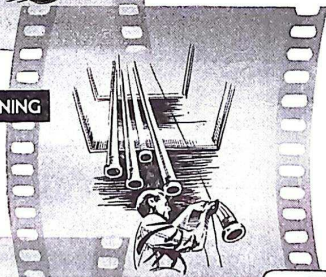


en ny instruktionsfilm om rätt slangvård

UPPTNING



TORKNING



LAGNING



"Brandslangen — brandkårens livsnerv" — är en 16 mm ljudfilm i färg, som visar hur en brandslang kommer till och hur den skall skötas, för att Ni skall få ut det bästa resultatet under en längre tid. Filmen lånar vi ut gratis — visa den vid Edra kurser och andra tillfällen, då Edra brandmän är församlade.

Rekvirera den nya slangvårdsfilmen "Brandslangen — brandkårens livsnerv" från Jonsered. Meddela vilken dag filmen skall användas — Ni får låna den gratis!

Jonsereds
där tradition förenas med modern teknik.

Auktoriserade återförsäljare:
BRISSMANS BRANDREDSKAP, Halmstad
AB HENRIKSSONS BRANDREDSKAP,
Stockholm - Göteborg - Malmö - Sunds-
vall - Jönköping
ODENIUS AB, Göteborg
AB PUMPINDUSTRI, Göteborg - Stockholm

membransändare (tyfoner) och elektriska alarmklockor, var för sig eller i kombination.

Den väsentliga skillnaden mellan de krav som i brandstadgan ställas på å ena sidan alarmeringsanordningarna i stad och jämförliga samhällen, å den andra motsvarande anordningar på landsbygden är sålunda den att man i det senare fallet men ej i det förra accepterar *den vanliga telefonen* som alarmeringsanordning. Anledningen härtill torde ha varit att man ansett telefonnätet relativt känsligt för tekniska fel. Man har därför icke ansett sig kunna godtaga telefonen i det tätbebyggda, ur brandsynpunkt ömtåligare samhället. Naturligtvis har man också vid sitt ställningstagande tagit hänsyn till landsbygdssamhällets i förhållande till stadssamhället mindre ekonomiska bärkraft.

När 1944 års brandlagstiftning kom till hade vi ännu kvar de många småkommunerna med deras ofta svaga ekonomi. Från och med 1952, då landets indelning i storkommuner genomfördes, ha landskommunernas förmåga att bära kostnaderna för olika allmännyttiga anordningar väsentligt förbättrats.

I överensstämmelse härmed innehåller Statens brandsinspektions cirkulär nr 14 av år 1951, vilket behandlar brandförsvarets ordnande efter ny kommunindelning, under avsnitt E. Alarmering, en rekommendation att för storkommunerna följa tillämpliga delar av cirkulär nr 6, gällande anordningar för brandalarmering i städer och därmed jämförliga samhällen. Så har också på många håll skett.

Gemensam brand-ac.

Det system för brandalarmeringens ordnande, som på sistone i flera fall tillämpats i landsbygdssamhällena innebär *ingående alarmering* via det allmänna telefonnätet till den ständigt bemannade brandalarmeringscentralen, *brand-ac* och *utgående alarmering* från denna central — ävenledes via telefonnätet — till brandpersonalens arbetsplatser och bostäder samt eventuellt även till membransändare via en s. k. brandsignalfördelare. Förbindelsen mellan brand-ac och den på automattelestationen placerade brandsignalfördelaren etableras via ett hemligt nummer, vilket bör vara känt förutom av personalen på brand-ac endast av brandchef och vice brandchef. Det hemliga numret kan naturligtvis — avsiktligt eller oavsiktligt — vålla falskt larm. Man söker komma ifrån sistnämnda olägenhet genom att komplettera anläggningen med en speciell säkerhetsanordning. Närmare redogörelse för denna liksom för systemets övriga tekniska detaljer och för kostnaderna för detsamma torde komma att lämnas i kommande nummer av Brandkärstidskrift. (Se även artikel i Brandkärstidskrift nr 6/1954.) Detaljerade redogörelser torde också komma att lämnas för andra för landsbygdsförhållanden lämpliga alarmeringssystem.

Speciella problem äro förknippade med ordnandet av lämplig brand-ac. Här är tendensen att ur kostnadssynpunkt vidga området för varje central till det största möjliga. Den ständiga bevakningen kostar pengar och ju flera kommuner som kunna vara med och

förda inredningsarbeten å vinden till ett å tomten nr 30 i kv. Regné i staden uppfört gårdshus, avseende bl. a. igensättande av en dörröppning mellan ett bostadsrum å vinden och trapphuset samt utbyte av en mot taket uppfällbar trappa till vinden mot en fast trappa. Vid sammanträde den 20/2 1945 meddelade *byggnadsnämnden* byggnadslov med avseende å vissa av de utförda arbetena, men vägrade byggnadslov beträffande bl. a. ovan särskilt angivna arbeten, varjämte nämnden, såvitt nu vore i fråga, förelade Larsson, vid vite av 200 kr., att inom 2 mån. *dels* upptaga dörr till trapphuset, så att vinden åter bleve tillgänglig från detsamma, *dels* och borttaga den nygjorda trappan till vinden och igensätta ett för trappan avsett hål i bjälklaget. *Länstyrelsen i Malmöhus län*, där klaganden anförde besvär, utslag den 11/7 1945, fann, såvitt nu vore i fråga, besvären ej föranleda ändring i byggnadsnämndens beslut, dock att den tid, inom vilken dörren till trapphuset skulle vara upptagen, den nygjorda trappan borttagen och hålet i bjälklaget igensatt, bestämdes till den 1/9 1945. *Regeringsrätten*: ej ändring i överklagade utslaget, dock att den tid, före vilken ifrågakvarande åtgärder vid stadgat även ty skulle vara vidtagna, bestämdes till den 1/12 1947.

28. (Dnr 295/1947 Kom.-dep.) Ang. förelägganden att nedriva visst skyddstak.

Byggnadsnämnden i Lidköping beslöt vid sammanträde den 8/5 1946 förelägga *E. Garström* att omedelbart nedriva ett utan nämndens tillstånd å Garström tillhöriga tomten nr 1 i kv. Pluto i nämnda stad över en isbinge uppfört skyddstak, enär detsamma medförde

ökad brandrisk och sanitär olägenhet för närboende. *Länstyrelsen i Skaraborgs län*, där klaganden i besvär yrkade, att byggnadsnämndens beslut mätte undanröjas, utslag den 19/11 1946, prövade skäligt lämna besvären utan bifall, dock att den tid, före vilken klaganden skulle hava ställt sig byggnadsnämndens föreläggande till efterträtelse, bestämdes till den 1/3 1947. *Regeringsrätten*: Enär klagandens åtgärd att försä isbingen med ifrågakommande skyddstak är att hänföra till nybyggnad samt förty står i strid mot bestämmelse i gällande stadsplan för kvarteret att platsen icke må bebyggas, finner Regeringsrätten ej skäl att göra ändring i det beslut, överklagade utslaget innehåller.

29. (Dnr 390/1947 Kom.-dep.) Ang. byggnadsförelag.

Enligt § 5 i av Kungl. Maj:t den 25/1 1946 för kv. Baneret i Tomelilla köping fastställda stadsplanebestämmelser får byggnad å område, varom i målet vore fråga, uppföras med högst 3 våningar. Vid sammanträde den 26/4 1946 lämnade byggnadsnämnden i köpingen en av Fastighetsföreningen Tomelilla u. p. a. gjord ansökan om tillstånd att å tomten nr 6 i nämnda kvarter enligt ingivna ritningar uppföra en byggnad i 3 våningar och därjämte inreda vinden å byggnaden till bostäder utan bifall i vad ansökningen avsåg tillstånd till inredning av vinden. Häröver anförde föreningen besvär hos länstyrelsen i Kristianstads län under åberopande av att i stadsplanebestämmelserna icke funnes något stadgande, innebärande förbud för inredning av vind; och anhöll föreningens härjämte att, därest länstyrelsen skulle finna byggnadsnämndens beslut stå i överensstämmelse

delat kostnaderna desto lindrigare slipper varje kommun undan. Den övre gränsen för ett sådant brandalarmeringsområde bestämes av bl. a. möjligheterna för personalen på brand-ac att hålla isår adresserna inom de i området ingående kommunerna. Blir området alltför stort blir också risken för telexpediering av utryckningsenheterna stor.

Det är min uppfattning att denna tendens till relativt stora brandalarmeringsområden inom vilka ett flertal brandkårer äro grupperade är till fromma för brandförsvaret. Det ligger så nära till hands att gå vidare på samarbetets väg. Brand-ac förlägges naturligen till en stad eller annat tätbebyggt samhälles huvudbrandstation och de kring detta samhälle belägna landsbygdskommunerna ingå i alarmeringsområdet. Den centrala brandkårens chef blir vare sig detta formligen utsäges eller ej ledaren och centralfiguren i den krets eller vad man nu önskar kalla den organisation, som bildas av de till alarmeringsområdet hörande kårerna.

Kontakta Televerket!

I detta sammanhang bör nämnas, att man vid uppdragandet av gränserna för ett brandalarmeringsområde självfallet måste taga hänsyn till befintliga eller planerade gränser för automattelenätet. Alldeles självklart blir, så fort man ger sig in på frågor av denna art, en intim kontakt med Televerkets lokala representanter i första hand telekommisarierna nödvändig. Alla sådana kontakter ha för övrigt förutsättning att bli fruktbärande och rekommenderas därför på det livligaste.

En detalj: först i det ögonblick då det gäller att ringa efter brandkåren upptäcker man att man inte har numret till brandalarmeringscentralen. Det anslag med uppgift "om var och huru alarm skall givas i händelse av eldsvåda", vilket skall finnas i varje fastighet, har man visserligen fått någon gång för länge sedan, men det blev aldrig uppsatt. Telefonkatalogens minneslista avsedd för telefonnummer till bl. a. brandkåren har aldrig blivit ifyllt — eller uppgifterna överförda från fjolårets katalog. Med televerket har enligt uppgift för flera år sedan diskuterats möjligheten att på lämpligt sätt fästa numret på telefonapparaten eller på dennas sladd. Då ställde man sig emellertid avvisande. Kanske möjligheten nu är större att få denna till synes obetydliga men helt säkert ej oväsentliga detalj löst? Även det föreslagna SOS-systemets för hela landets gemensamma nummer, 90 000, behöver väl på lämpligt sätt angivas på eller invid telefonapparaten. Vad säger televerket?

I april 1951 avlämnade den s. k. SOS-utredningen sitt betänkande. Som bekant utmynnade detta i att landet uppdelas i ett 100-tal SOS-områden, vart och ett med sin SOS-central, bemannad dygnet runt och med uppgift att koppla upp samtal till samhällens olika hjälporgan, men att också, när det gäller brandkår inom landskommun med vilken avtal därom träffats, direkt utlösa brandalarm. Enligt utredningens förslag skulle SOS-organisationen successivt utbyggas med område efter område i samma takt som telefonväsendet automatiseras. Tidigast omkring år 1965 skulle där-

med SOS-organisationen kunna vara helt utbyggd. Enligt förslaget skola kostnaderna för organisationen bestridas av staten och kommunerna gemensamt.

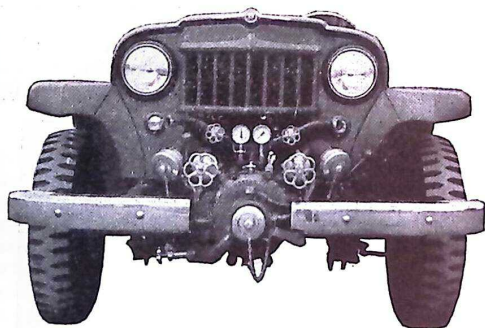
Genomförandet av SOS-organisationen — riksdagens beslut föreligger ej ännu — kommer otvivelaktigt att påverka brandalarmeringsfrågan. Med hänsyn till att det på sina håll ännu kommer att dröja många år innan telefonautomatiseringen och därmed den föreslagna organisationen blir genomförd böra emellertid de kommuner, som ännu ej ordnat sin brandalarmeringsfråga, ej slä sig till ro i avvaktan på att SOS-organisationen skall lösa frågan åt dem. Det är televerket som enligt förslaget skall svara för morgondagens SOS-organisation, dess genomförande, drift och administration, liksom detta verk svarar för väsentliga delar av dagens brandalarmeringsanordningar. Kontakt bör därför, såsom tidigare framhållits, tagas med de lokala representanterna för televerket. Med dem kan alarmeringsproblemet i hela dess vid diskuteras och det bör kunna förutsättas att i de förslag som emanera från televerket all möjlig hänsyn tages till den framtida utvecklingen.

Till slut: avsikten är att så småningom sammanställa anvisningar även rörande landsbygdens brandalarmeringsanordningar. Det har emellertid ansetts lämpligt avvakta det definitiva beslutet rörande SOS-organisationen. Under tiden böra de redogörelser och förslag i brandalarmeringsfrågan, som lämnas i följande artiklar av denna tidskrift, kunna erbjuda viss ledning för de kommuner, vilka ännu ej på ett tillfredsställande sätt löst sin alarmeringsfråga.

med för kvarteret gällande stadsplanebestämmelser, länsstyrelsen likväl måtte medgeva föreningen rätt att utan hinder av sagda bestämmelser utföra vindsinredningen på förslaget sätt. Länsstyrelsens utslag den 10/10 1946: Länsstyrelsen finner ej skäl undantröja byggnadsnämndens överklagade beslut. Vidkommande föreningens alternativt framställda yrkande om dispens från för kvarteret gällande stadsplanebestämmelser i vad angår ifrågavarande vindsinredning, så finner sig länsstyrelsen icke kunna under sin prövning upptaga frågan härom. Rege- ringsrätten: ej ändring. Vidkommande den underställda ansökningen hemställde Reg.-rätten, att K. Maj:t måtte lämna den samma utan bifall. — Vid ansökningens föredragning inför Kungl. Maj:t i statsrådet den 30/12 1947 beslöts i enlighet med Rege- ringsrättens hemställan.

Stig G. Holmberg.

FRONTPUMPAR



för upp till 2600 lit/m
vid 9 kg/cm²

Med avgasevakivering, ol-
jekylning och synkr. kopp-
ling till motorn.

Kort leveranstid.

Wilh. Rubergs Fabriks-Aktiebolag

LÅNGBRO

Tel. Kristianstad 101 74 och 101 78

Branden vid Linberedningsverket i Växjö

Av brandchef L.-M. Eliasson.

Under dygnet 20—21/6 1954 var Växjötrakten utsatt för ett ihållande åskväder, som kulminerade på kvällen måndagen den 21/6. Kl. 20.33 denna dag blev Växjö brandkår larmad till en lantgård belägen c:a 12 km från brandstationen och inom en till staden gränsande kommun med vilken staden har släckningsavtal. Blixten hade antänt en ladugård och kl. 23.05 var den utsända avdelningen, som stod under befäl av en brandförman, efter avslutat släckningsarbete åter på brandstationen. Åskvädret var då mycket kraftigt, varför den återkomna brandbilen skyndsammast möjligt gjordes klar för förnyad utryckning. Arbetet härmed var nätt och jämt avslutat då larm kl. 23.20 inkom från Linberedningsverket, där blixten slagit ned och antänt en torklada för lin.

Förutom yrkesbrandkårens vaktstyrka fanns å brandstationen tillgängliga 6 fridrygslediga yrkesbrandmän samt 5 borgarbrandmän, som icke hunnit hemförlovas efter föregående utryckning. Återstoden av borgarbrandkåren alarmerades omedelbart, varför en relativt kraftig styrka snabbt kunde insättas å brandplatsen. Redan på långt håll syntes i hällregnet himlen rödfärgad och snart hade konstaterats att den västliga av de tre stora torkladorna för lin, som funnos vid anläggningen, var övertänd. Vid rekognosceringen framgick att intet var att göra åt den antända 80 m långa och 20 m breda ladnan. Alla krafter måste i stället inriktas på att hindra eldens spridning dels till de två lika

stora lador, som på c:a 45 m avstånd låg rakt i vindriktningen dels till en träsilo, som låg på c:a 20 m avstånd något utanför vindriktningen. Ladans eternittak hade "exploderat", och kraftiga flygbränder kastats lång väg. Någon omedelbar fara för själva fabriksbyggnaden, som är uppförd i brandsäker konstruktion, bedömdes dock icke föreligga, men däremot beordrades polisen att uppmana folket i ett angränsande villasamhälle att vidtaga lämpliga åtgärder till skydd mot flygbränderna.

I avvaktan på att en bogserbar motorspruta skulle hinna angöras till en utanför fabriksområdet belägen damm, angjordes en bilmotorspruta till brandpost. Från denna insattes medelst en 3" ledning en vattenkanon för skydd av den mest hotade ladnan. Denna var då så het, att det vatten, som först sprutades på vägen, omedelbart förångades. Under nära 3 timmar måste sedan vattenkanonen nästan oavbrutet arbeta på denna plats för att skydda mot den intensiva strålningsvärmens, varvid vatten i huvudsak togs från den nyss nämnda dammen. Från sammanlagt 3 motorsprutor, varav 2 angjorda till brandpost, insattes ytterligare 5 slangledningar. En av dessa användes även för att lägga skumbrandsegel å den del av den mest hotade ladnan, som ej kunde nås med strålen från vattenkanonen. Genom torkladornas konstruktion med centimeterbreda springor mellan bräderna förelåg hela tiden stor risk att flyg-

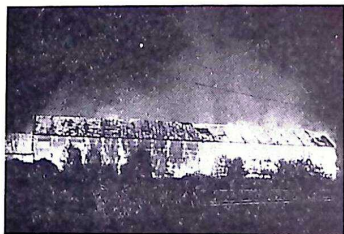


Bild 1. Brandens omfattning vid brandkårens ankomst. Man ser tydligt att endast högra delen av ladnan är fylld med balm. Bilden tagen från vindsidan.

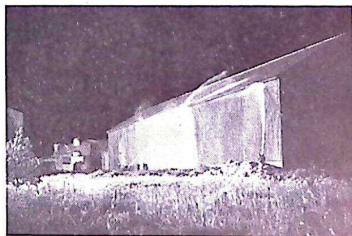


Bild 2. Den mest hotade ladnan. Vattenkanon och en stråle synes i arbete. Det vita partiet är resterna av det skumbrandsegel, som lades från ladans bortre del till vattenkanonen.

bränder skulle kunna taga sig in i de båda icke antända ladorna. Då den ena ladan dessutom var så fullpackad att någon kontroll inifrån icke kunde företagas, krävdes än större vaktsamhet utifrån. Silon, som var helt i trä, skyddades med en smalslang, som trappvägen drogs upp genom takluckan, varefter väggarna effektivt kunde nedkylas från taket.

Då vattnet i den damm, som angjorts utanför fabriksområdet, visade tendens att sina, beordrades industribrandkåren vid S:t Sigfrids sjukhus, vilken brandkår tjänstgör som stadens reservbrandstyrka för bygdebrandsläckning, att angöra egen motorspruta vid en c:a 500 m från brandplatsen belägen sjö. Därifrån utlades en ledning med civilförsvarets snabbkopplingsrör, vilka funnos disponibla inom sjukhusets område. Från snabbkopplingsrören uttogs sedan två grova strålar för direkt släckning av den brinnande ladan med början ungefär samtidigt som dammen var länsad.

Elden kom relativt snabbt under kontroll

hade fyllt den brunna ladan och som närmast hade stått i tur att förädlas, visade sig omöjlig att släcka utan att högarna revos isär. Detta gjordes med hjälp av en caterpillar, varigenom eftersläckningen i hög grad underlättades. Under branden hade Linberedningsverkets egen industribrandkår svarat för bevakningen av själva industribyggnaderna samt invändig bevakning av den ena torkladan och gjorde även därvidlag en god insats.

Några punkter beträffande förhållanden, som vid branden visade sig av värde för eldsläckningsarbetet:

1. Även om det finns vattenledning med brandposter är branddammar eller andra vattentag värdefulla vid sådana anläggningar där vattenkanoner kan behöva sättas in.
2. Ordentlig inhägnad gjorde att släckningsarbetet kunde bedrivas ostört, trots att tusentalet skådelystna kommit tillstädes.

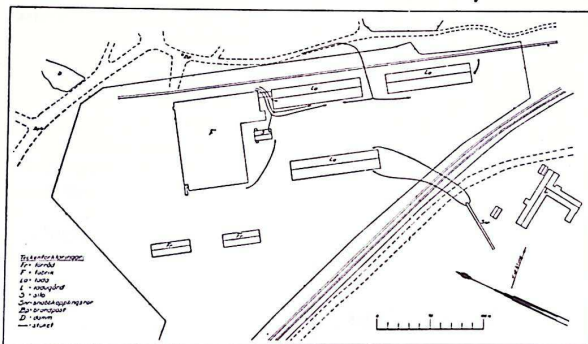


Bild 3.

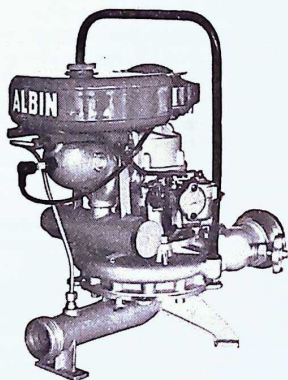
men efter en knapp timme, då ladans väggar rasade ihop, blev strålningsvärmern med ens mycket intensiv, och de insatta skyddsstrålarna sattes på hårda prov, innan faran efter ytterligare c:a 1/2 timme ansågs över. Vid gryningens inträdande såg det dock ytterligare en gång hotande ut, då vinden friskade i och förorsakade ett intensivt gnistregn i första hand över de båda hotade ladorna. Först omkring kl. 03.00 kunde all fara anses avvärjd och eftersläckningsarbetet vidtagna. Detta, som tog 3 dygn i anspråk, sköttes helt av fabriken industribrandkår, varigenom stadens brandkår kunde frigöras. Den linhalm, som ungefär till hälften

3. Slangkärra för c:a 500 m 3" slang för att möjliggöra snabbt utläggande av erforderliga ledningar för matning av vattenkanon var av avgörande betydelse för brandkårens insats.
4. Tillämpningsövningar på fältet, vilket skapar allsidig lokalkännedom, förenklar ordergivningen och bidrager till att brandpersonalen handlar i "befälhavarens anda".
5. Brandkårens tillgång till radioutrustning för att därigenom snabbt och oberoende av eventuellt åskskadade telefoner kunna utväxla meddelanden mellan brandplats och brandstation.

Blir det en torr sommar i år?

Var på den säkra sidan, kom-
plettera redan nu — innan
skogsbränderna börjar — Er
utrustning med en bärbar

ALBIN-200



motorsprutan i lättviktsklass
vikt 23 kg

225 l/min. vid 4 kg/cm² tryck

Prospekt och offert
sändes på begäran.

ALBIN MOTOR

KRISTINEHAMN TEL 150 00 VÄXEL

- Lämpligt organiserade och välövade indu-
stribrandkärer äro ett viktigt komplement
till yrkes- och borgarbrandkärerna bl. a. ge-
nom den ingående lokalkännedom, som
dessa "hemmastyrkor" besitter.
- Snabbkopplingsrörens användbarhet för
ordnande av vattenförsörjning med stora
kvantiteter långa sträckor.
- Tillräckliga avstånd mellan brandfarliga
byggnader utan vilka släckningsarbetet helt
enkelt omöjliggöres.

*Några punkter beträffande förhållanden som
med ledning av de erfarenheter, som vunnits vid
branden, bör kunna förbättras.*

- Bärbar radio för förbindelse mellan brand-
plats och motorspruta eller mellan den plats
brandbilarna tvingas stanna och själva
brandplatsen skulle avsevärt underlätta eld-
släckningsledarens arbete.
- Tillräckligt många fasta stegar ochnock-
bryggor å höga byggnader underlättar skyd-
det av dessa och minskar riskerna för
olycksfall.
- Fasta eldsläckningsanordningar för åstad-
kommande av vattenridå mellan höga,
brandfarliga byggnader skulle möjliggöra
en snabb avgränsning även med relativt
blygsam personalinsats.
- Ordentlig planering av industritomten un-
derlättar släckningsarbete och minskar ris-
kerna för olycksfall.
- Fast organiserat samarbete med Röda kor-
set för upprättande av kombinerad för-
bands- och förplägnadsplats vid större brän-
der höjer brandpersonalens prestationsför-
måga och ökar skyddet i händelse av olycks-
fall i samband med eldsläckningen.

NESTOR Iarmstövlar

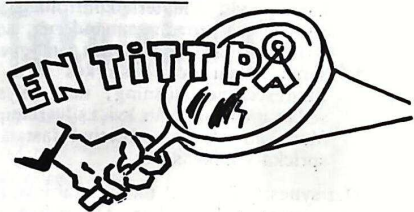
vinna alltmer terräng på grund av gedigna
egenskaper.

Dekl.: Svart slätt ovanläder "Niagara". Fo-
ten fordrad med skinn. Mellansula. Yttersula
av cromläder, som är dubbelt så motstånd-
skraftigt mot värme som vanligt bottenläder.
Becksömsydd. Utmärkt passform. Prisbilliga.

Vi sända gärna prover och offert utan köp-
tvång till landets Brandkärer.

TROLLHÄTTANS SKOFABRIKS A.-B.

MATERIELVÅRD



I "Brandschutz" januarinummer har Dr.-Ing. Rudolf Gebert, Köln, skrivit en artikel med rubriken "Märkliga resultat vid prov av bälten och hakar", som vi tillåter oss att återgiva. Här hemma är vi icke så påpassade när det gäller materiel-frågor utan få följa egna idéer och synpunkter när det gäller kontroll och vård av materielen. Det kan därför vara av intresse att hämta impulser utifrån.

I föreskrifterna för förebyggande av olycksfall vid brandkårstjänst samt i lokala arbetskydds-föreskrifter i de flesta tyska städer har eftertryckligen anbefallts regelbundna prov av bälte jämte prov före varje stegövning och efter varje räddningsövning. Provningsförfarandet är fastställt i normblad DIN 14 150 som föreskriver följande:

1. Det hopspända bältet belastas med 150 kg på sätt framgår av bild 1.
2. Efter belastningsprovet skall bältet ingående besiktigas i följande avseenden:

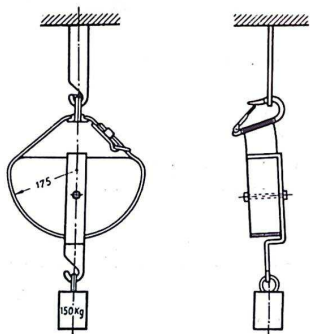


Bild 1.

Bälten och bälthakar

- a) Sömmarna på bältets ut- och insidor skola vara täta och oskadade.
- b) Lädret på bältet får icke på något ställe vara trasigt eller sprött.
- c) "Spänntornet" får icke vara böjt och icke så rörligt i sidled att det kan tryckas ut ur spännet.
- d) Hålen i spänntamparna får icke vara upprivna och bältändan icke överdrivet slitet eller förete sprickor.
- e) Nitarna måste sitta fast och sluta väl åt.

Dr.-Ing. Gelbert har lämnat några synpunkter och nedtecknat några funderingar i anledning av de prov som genomföres varje halvår vid Kölns yrkesbrandkår. Följande skador ha därvid uppträtt på bälthaken:

1. I ett fall rätade haken ut sig.
2. I två fall har haken brutit i slutet på böjningen — nära upphängningspunkten. (bild 2).

Brottstället visade tydligt en omkring 3 mm djup äldre brottanvisning, varav man kan sluta sig, att haken redan fått brottanvisningen vid ett föregående prov. Det då uppkomna hårfina brottet har tydligen vid

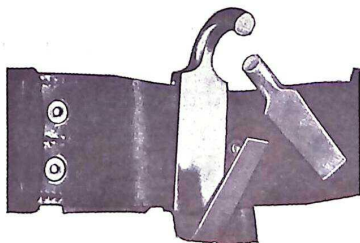


Bild 2.

okulärbesiktningen av kroken efter belastningsprovet icke observerats. Bältet hade undergått fyra prov före det definitiva brottet. Exakt tidpunkt för anskaffningen och inköpsstället har icke kunnat fastställas, men utan tveivel har inköpet skett efter kriget.

I detta sammanhang kan nämnas att två andra hakar uppvisade 2 till 3 cm långa sprickor på hakens utsida parallellt med hakens längdaxel. Även om dessa bristningar icke är av samma vikt som tvärbristningar på hakens insida har krokarna givetvis tagits ur bruk och blivit föremål för grundlig materialprovning. Det har därvid framkommit att det rörde sig om thomasstål, som vid låg temperatur blir sprött. Detta förklarar också varför just skadorna blev uppenbarade vid decemberprovningen.

Vilka slutsatser kan dragas av dessa provningserfarenheter?

1. Minutiös kontroll av bälte och bälthake vid leverans efter bestämmelserna i normbladet avseende mått och utförande.
2. Garanti från leverantören på materialets kvalitet.
3. På kort för bälte med hake bör antecknas uppgifter om inköpsdag, leverantör och resultaten från de löpande provningarna.
4. Provning av bälte och bälthake enligt 2 i nombladet DIN 14 150 bör utökas med följande:
 - f) Hela haken skall okulärbesiktigas. Särskilt kontrolleras att sprickor icke uppstått på insidan av böjningen. Detta prov kan vid brandkårens utföras med lupp eller mikroskop. Dess-

utom är det lämpligt att med högst två års mellanrum låta undersöka haken vid materielkontrollanstalt. Vid en av provningsmetoderna, som användes av anstalterna, magnetiseras haken och bestrykes med en fluorescerande lösning; den belyses sedan med ljus från kvicksilverlampa. Man kan då med säkerhet fastställa spricka i hakens yta.

5. Det synes tydligt, att thomasstål icke bör förekomma i bälthakar. Då också vid åtskilliga tillfällen skador kunnat konstateras på lädret i bältena är det nödvändigt att anvisa ett bra läderfett att användas vid den regelbundna vården.

Bältet och bälthaken som användes i Sverige är icke standardiserad utan finnes i många utföranden. Icke heller finnes auktoriserade bestämmelser för materieleet i haken, varför den kan tillverkas av skilda material. En standardisering av bälthaken kommer med största sannolikhet icke att ske inom den närmaste tiden. Det betyder, att vi naturligtvis icke kan ge oss till att utföra belastningsprovet såsom tyskarna göra. Men vi kan dock kontrollera bältet och haken efter de anvisningarna, återgivna ovan, för att trygga oss mot olycksfall och öka tilliten till materielen och framför allt vidta reparationer av skador och bristfälligheter, som kontrollen konstaterat.

Rq.

Mössmärken - Gradbeteckningar Armbindlar - Tjänsteålderstecken

Aug. Holts Gulddragerifabriks A-B

Arbetargatan 33 A

STOCKHOLM

Tel. 54 20 03 - 54 20 04 - 54 20 05

Teknisk Triumf

vår termokontakt
för automatiskt brandalarm
är oöverträffad!

**SENSATIONELLT
SNABBUTLÖSANDE**



**UTBYTBAR
ALARMKROPP GER
STÄNDIG BRANDBEREDSKAP**

**AUTOMATISKT
BRANDALARM A-B.**

10 års erfarenhet

FABRIK- och HUVUDKONTOR

MALMKÖPING

Tel. Växel 338

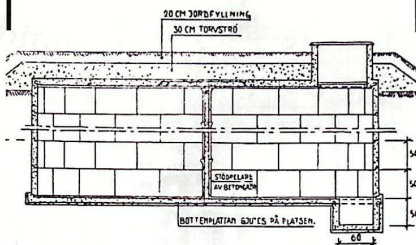
STOCKHOLM

Bråvällagatan 8

Tel. 32 08 88

GÖTEBORG

Tel. 19 15 55



Vi tillverkar:

**Monteringsklara Reservoarer
för branddammur och brandbrunnar**

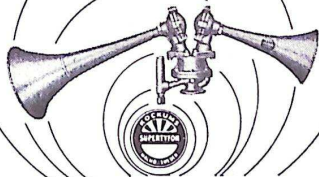
Godkänd för statsbidrag med upp till
50 % av anläggningskostnaderna

Rekvirera vår broschyr Begär offert

Tranemo Cementvaru AB
Tranemo Tel. 701 50 (Svenlungaområdet)

SUPERTYFON[®]

för brandalarm



Stor hörbarhet

Ringa luftförbrukning

Oberoende av elektrisk ström
Drivas från fristående behållare
eller befintlig tryckluftledning.

*Begär prospekt
nr 480*

KOCKUMS

MEKANISKA VERKSTADS AB • MALMÖ

GRUNDAT 1840

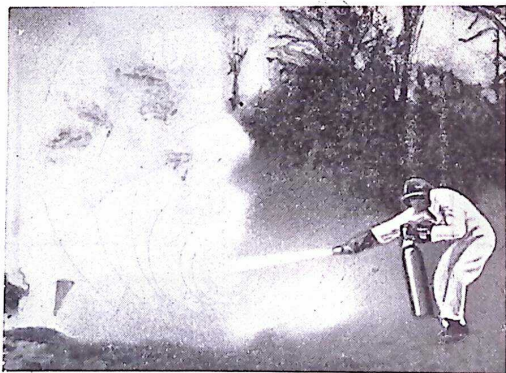
När det gäller att handla snabbt

PULVER-DIM-SLÄCKAREN

**"FOAMITE
DRY
CHEMICAL"**

**räddar
stora
värden**

När brand uppstår i **eldfarliga oljor** och **elektriska anläggningar**, kan förödelsen vara ett ögonblicks verk. Då gäller det att ha pulverdimpläckaren "Foamite Dry Chemical" till hands — den snabbaste, effektivaste och mest tillförlitliga hjälpen.



**"FOAMITE
DRY
CHEMICAL"**

innehåller torrt pulver och CO₂ — utan blästerverkan. Pulvret är högeffektivt då det är ytterst finkornigt, lättroligt och dessutom:

- okänsligt för fukt och temperaturväxlingar
- korrosionsfritt
- oskadligt
- icke oleltriskt ledande

"FOAMITE DRY CHEMICAL"

är enkel att sköta
och lätt att ladda.

BEGÄR OFFERT

ODENIUS

AKTIEBOLAG - GÖTEBORG
Östra Hamngatan 16, Tel. växel 17 31 20

Fri eller planlagd brandskyddsforskning?

I den tyska tidskriften VFDB nr 3/54 återfinnes en artikel av direktör, dipl.-ing. O. Herterich, Ulm, med rubriken "Fri eller planlagd brandskyddsforskning?" Ing. Herterich har tidigare berört detta ämne i föredrag och framhåller att tiden nu är mogen för att på allvar ta itu med frågan. Artikeln har ett allmänt intresse varför vi här — med vederbörligt tillstånd — lämnar ett utdrag ur densamma.

En ingående prövning av de givna möjligheterna för en befrämjande utveckling och forskning på brandskyddsområdet visar på ett stort antal grundproblem, som först måste lösas. Dessa problem stå i direkt kontakt med fordringarna på vetenskapens absoluta frihet. Vid en uppbyggnad av en brandskyddsforskning måste därför dessförinnan följande problem diskuteras:

1. Kan full forskningsfrihet införas med en central planering och länkning av forskningsförehavandena?
2. Vilka möjligheter finns det för befrämjandet av en intensifierad brandskyddsforskning?
3. Hur stort ingrepp betyder denna inskränkning i forskningsfriheten?

Författaren påpekar vidare att frågan om forskningsfrihet diskuteras över hela världen. Företrädarna för *fri* forskning, anse, att forskningsfrihet vare sig går att planera eller inlänka i sammanhang, eftersom vetenskapsmännen ej äro maskiner. Som bevis påpekas att många upptäckter gjorts genom tillfälligheter, vilka vid en planerad forskning varit otänkbara. Dessa företrädare påpeka också hur oförenligt det är med demokratiens idéer att binda forskningen på något som helst sätt.

Anhängarna av den *planerade* forskningen framhålla å andra sidan att *fri* forskning är föråldrad och peka på de stora upptäckter, som gjorts under kriget vid den planlagda forskning som då förekom. Här följer sedan en mängd motiveringar, som tala för planlagd forskning t. ex. det numera vanliga lagarbetet och den tekniska utveckling, som möjliggjort planlagd forskning. Därefter diskuteras kostnadsfrågorna varvid framhålls, att *fri* forskning är ojämförligt billigare än den planlagda.

Hur skall man då förhålla sig till denna konflikt vid en eventuell brandskyddsforskning?

Innan någon åsikt uttalas, tycks det vara riktigtast att klarlägga vad som menas med begreppet "an-

gewandte Forschung" (här översatt med *riktad forskning*), då det är svårt att dra en gräns mellan den fria och den riktade forskningen. Därför används en definition, som utvidgats av professor Piloty. Berörande den riktade forskningen är där angivet:

"Ett tekniskt företag med målet att lösa problem av praktisk betydelse inom ett bestämt område och med den sannolika tidsutsträckning, som är erforderlig för att uppnå värdefulla resultat. Vetenskaplig bearbetning av nya erfarenheter måste dessutom vara en väsentlig beståndsdel i företaget."

Håller man sig till denna definition kan följande rekommendation givas för brandskyddsforskningens område.

För den rena forskningen (grundvalsforskningen) gäller, att varhelst några uppgifter och möjligheter överhuvudtaget kunna skönjas skola dessa, inom ramen för tillgängliga medel, understödjas på alla sätt för att finna de för brandskyddet mest intressanta punkterna. Dessa forskningar skola dock vara helt fria från varje som helst planering eller länkning.

För den riktade forskningen enligt angiven definition bör sedan en central ledning följa alla forskningsförehavandena genom ett brandskyddsforskningsråd.

Frånsett enstaka tillfällen måste för den riktade forskningen det frivilliga lagarbetet vara det tidsmässiga förfarandet.

"Rådets" uppgift skulle vara att anordna ett förtroendefullt samarbete mellan forskningsplatserna hos industrien och hos myndigheterna. En förutsättning för detta samgående är givetvis att alla parter hysa beredvillighet för ett sådant samarbete. Fördelningen av medel slutligen skulle ske genom rådet eftersom detta ensamt kan ha en överblick över de löpande undersökningarna och forskningsmöjligheterna. Fördelningen måste givetvis grundas på saklig grund, d. v. s. att nationalekonomiska synpunkter måste stå i förgrunden. Genom ett sådant förfarande skulle också dubbelarbete genom liknande undersökningar på olika orter undvikas varigenom besparingar kunna åstadkommas.

Det skall i detta resonemang ingalunda bestridas, att två av varandra oavhängigt förda undersökningar, som föra till samma mål, äro mera övertygande än en, som är nedtecknad av två medarbetare. Vi kunna ändock enligt mitt förmenande inte tillåta en sådan överarbetning i det nuvarande läget.

Bland fordringarna på brandskyddsforskningsområdet måste beaktas:

1. Vi måste skilja på å ena sidan forskning och å andra sidan utvecklandet av gjorda upptäckter, såvitt inte båda typerna på begäran av ett företag skola vara igång. Utvecklandet är uteslutande en industriens angelägenhet.
2. Tyngdpunkten av den riktade forskningen skall alltid ligga hos industrien, såvitt det av resp. fackfirmor ges de nödvändiga förutsättningarna.
3. Den fasta inrättningen, som arbetar med brandskyddsforskningsuppgifter, skall erhålla ett långt kraftigare stöd än vad hittills varit fallet. Den skall erhålla tillräckligt med medel för sakliga och personliga utgifter, så att garanti erhålles för ett ordentligt genomförande av uppgifterna. Stödet måste i första hand tagas ur brandskyddsskatten, som är till för att befördra brandväsendet.
4. Ett vittgående medelinskaffande till forskningsinstitutet genom betalda forskningsuppdrag är eftersträfvärdt. Därvid skall i synnerhet avses sådana uppdrag, som inom överskådlig tid kunna bli till nationalekonomisk nytta. (Härigenom skulle också institutet utåt kunna utvisa sin nytthet och ändamålsenlighet.)

Sammanfattning.

Det finns tillräckligt med uppgifter för forskarna inom brandskyddsområdet, som pocka på en snabb och ingående vetenskaplig undersökning. Många uppgifter ha hittills icke kunnat eller också endast otillräckligt blivit föremål för studium beroende på avsaknad av erforderliga medel. Det synes trängande nödvändigt att hänvisa till alla punkter, som kan komma ifråga och fordra understödande till deras lösning. Detta kan dock endast genomföras under en förutsättning att ett fast begränsat uppgiftsområde kan framläggas en plan, ur vilken de sakliga och personella kostnaderna framgå. En sådan planering skulle vara en av det omnämnda rådets uppgifter. Den skulle också ge en överblick över fördelningsmöjligheterna för de tillgängliga medlen både för den riktade och den rena forskningen.

Sammanfattningsvis låter sig frågan om planerad eller fri forskning besvaras enligt följande:

1. Full frihet för grundvalsforskningen.
2. Planering för den riktade forskningen.
3. Vi måste vid alla överläggningar ha visshet att ur samtliga medel som tilldelas forskningen dras största möjliga nytta. Varför skulle inte detta låta sig göra, just vid brandskyddsforskning?

(Översättning: Olle Arvidsson)

Ordet fritt

Oljeeldning i bostadshus.

Under senare åren har en kraftig ökning ägt och äger rum beträffande installation av oljeeldningsaggregat i bostadsfastigheter. Detta icke blott i de större fastigheterna utan även i de mindre bostadshusen. Mot denna utveckling är intet att invända då den medför betydande fördelar för fastighetsägarna. Men hur ser det ut i pannrummen när vi brandmän kommer på besiktningar? Jo bedrövligt i många fall och vi får många tankeställare. Som ex. vid besiktning av en fastighet påträffade undertecknad följande: I pannrummet var installerat ett mindre lågtrycksaggregat s. k. "pottbrännare", aggregatet var anslutet till det elektriska nätet medelst en gammal torr HVG-ledning till en tjuvkontakt i pannrummets takarmatur. Oljetanken utgjordes av ett oljefat placerat utanför pannrumsfönstret. I oljefatets nedre del var ingångat en mässingkran och från denna gick oljeröret till aggregatet. Oljeröret, tidigare använt för annat ändamål, var tillklämt och buckligt. Beträffande aggregatet saknade detta tillverkarens namn samt typbeteckning. Någon anmälan att oljeeldningsanläggning införts i fastigheten hade icke ingivits till brandkåren eller sotaremästaren. Uppläkten ledde till att fastighetsägaren omedelbart fick plocka bort anläggningen och blev undervisad i hur han skulle förfara för att få en installation godkänd. Vid ny besiktning något senare var också en fullt godkänd anläggning installerad och med ett aggregat försett med typbeteckning som visade att det avprovats och godkänts av Statens Sprängämnesinspektion.

Detta är bara ett påträffat fall, det finnes exempel på många flera och skulle vi samla ihop alla påträffade brister i oljeeldningsanläggningar i hela landet torde anskrämliga siffror framkomma. Man frågar sig då: Är dessa bristfälligheter behövlige? Ja, tyvärr ser det så ut. Största orsaken härtill synes mig vara att det sak-

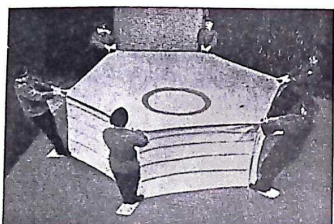
NYHETER från BRISSMANS



Modernisera de gamla grenrören med Brissmans nya mellandel. Den har 2 smalslangsuttag och kan även användas separat som mellandel vid skogseldsläckning m. m.



Lock för brandposter av korrosionsbeständig lättmetall, kan endast lossas med brandpostnyckel, inga stenar i brandposterna med detta lock.



Hoppsegel med luftkudde, hålles av 6 man, vikt 46 kg., mjukt nedslag, största säkerhet, tager liten plats på bilen.



Uppfällbar asbetskärm, ett utmärkt skydd mot strålvärmen, stänger ej in värmen och hindrar ej luftväxlingen. Patentsökt.

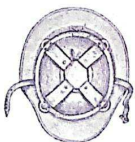


Slankgorg av galv. stål, för 50 m. 63 eller 76 mm. linneslang, 50 m. inv. gummerad smalslang samt för 50 eller 100 m. smalslang av linne.



Fognozł dimmunstycke för vattenkanon, kapacitet 900—1800 minutliter.

Ställbar hjälminredning av kraftigt läder, ställbar 4 cm., kan även insättas i stålhelmar. Patentsökt.



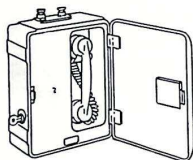
Brissmans Brandredskap

HALMSTAD

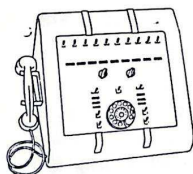
Tel. 33 33



röda sekunder



En ny brandtelefon
till allmänhetens tjänst —
till Brandkårens och Polisens hjälp.
Efter fyra års intensivt arbete
har AB FRILI nöjet presentera
en brandtelefon, som svarar mot de
högst ställda anspråk.
Vi kan erbjuda både stjärn- och
slingsystem med följande tekniska
fördelar:



Omedelbart katastroflarm, när skåpdörr
öppnas.
Skilda signaler för katastrof- och tjänsteanrop.
Katastrofanrop har företräde framför
tjänsteanrop och bryter automatiskt bort
pågående tjänstesamtal.
Direkt samtalsförbindelse mellan central och
skåp.
Identifiering av anropande skåp.
Felindikering samt även samtalsmöjlighet vid
olika fel.
Möjlighet att vidarekoppla samtal.

*frili-
telenät
säljes
av*

AB FRILI

HAMMARBY FABRIKSVÄG 43 B STOCKHOLM 20, TEL. 42 85 38, 42 85 58

nas kompetensföreskrifter för de som säljer och installerar anläggningarna. Här borde snarast införas strängare bestämmelser. (Se Brandkärstidskrift nr 11 och 12 1953. R e d.) Det kan inte vara rätt att en icke mekaniker eller rörinstallatör skall få hålla på och dупera fastighetsägarna med icke godkändbara anläggningar. I de fall då brandkåren erhåller anmälan om att oljeledning ämnar införas i fastigheten finnes många gånger möjlighet att ge ett med tacksamhet mottaget råd men i regel blir det så att fastighetsägaren litar till försäljarens kompetens, och brandbefälet eller sotaremästarna har bara att konstatera faktum med påföljd att fastighetsägaren som regel får betala ut stora extrakostnader för att över huvudtaget kunna få sin anläggning godkänd.

Vad beträffar aggregaten så har också

Årsmötet 1955 i Hälsingborg.

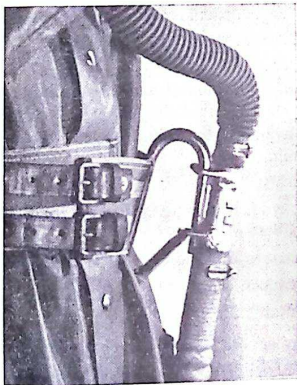
Svenska Brandkärernas Riksförbund och Svenska Brandskyddsföreningen håller sina årsmöten den 15-16 juni i Hälsingborg. Svenska Brandbefälsförbundet och Svenska Brandingenjörsföreningen ha sina årsmöten förlagda till den 14 juni.

Anmälningskort om deltagande i Riksförbundets årsmöte kommer i nästa nummer.

dessas antal ökat och en massa olika typer förekommer. Över de godkända typerna erhåller vi uppgifter, men är dessa tillfredsställande? Jag anser så icke vara fallet. När fabrikanter får sitt aggregat godkänt utfärdas provningsintyg. Varför icke låta kopia av dessa gå ut till brandkärerna och dessutom bifoga en skiss eller ett foto av aggregatet sådant det ser ut, när det är godkänt. Det inträffar nämligen ofta, att man påträffar aggregat, som är godkända enligt typbeteckningen men som av fastighetsägaren förändrats. Förändringen tycker ägaren är mycket bra och bättre än tidigare. Från brandbefälets sida är det raka motsatsen. Förändringarna är många gånger svåra att upptäcka även för en som intresserat sig för denna besiktningssgren, men med ett fotografi eller skiss som jämförelse är det lättare att se förändringarna.

Det synes mig vara på sin plats att allvarligen och noggrant studera pannrummen i fortsättningen och att ett skärptare krav om installationsbehörighet blir påbjuden. Kan mitt inlägg i frågan vara till gagn så har det fyllt sin uppgift.

Ragnar Broström.



Snabbkoppling till friskluftsmask.

FRISKLUFTSMASK nr 110 med SNABBKOPPLINGAR bestående av:

- 1 st. helmask nr 474 V med *bel sikruta*.
- 1 st. mellanslang med *snabbkoppling*. Tillåter bäraren att, vid en hotande situation, snabbt frigöra sig från friskluftslangen. — Snabbkopplingarna äro så konstruerade, att de kunna fästas på varje typ av bälthake. Extra bälte är obehövt.
- 10 m. friskluftslang 1" med vävinlägg och armerad med trådspiral.
- 1 st. sugkorg med dammfilter.
- 1 st. kätting med kil.
- 1 st. förvaringsväska av impregnerad, kraftig preppningsduk.

Pris Kr. 300:—/st.

D:o nr 210 med 20 m. slang. Kr. 400:—/st.

BRAND- och ARBETARSKYDDSMATERIEL

Arne Carlsson

Sandviksvägen 32, Hässelby Villastad

Tel. Stockholm 38 10 95

Notiser

Innebrända djur.

Ur *Sveriges Djurskyddsföreningars Riksförbunds verksamhetsberättelse* för år 1953 saxa vi:

Enligt Riksförbundets statistik har under perioden 1951—1953 följande antal djur blivit innebrända vid eldsvådor i ladugårdar och stall eller omkommit genom åsknedslag.

	1951	1952	1953	Summa
Hästar	20	26	44	90
Nötkreatur	363	313	380	1.056
Svin	585	738	1.211	2.534
Får	26	13	15	54
Fjäderfä	38.252	45.031	7.391	90.674
Hundar	4	15	16	35
Kaniner	15	2	5	22
Getter	—	—	—	—
Kattor	4	11	19	34
Övriga djur	28	11	7	46
	39.297	46.160	9.088	94.545
Antal eldsvådor	126	120	275	521

Statistiken grundar sig på uppgifter i dagspressen inom hela landet, kompletterade med uppgifter från polismyndigheterna och djurägare.

Åsknedslag har under år 1953 dödat ett osedvanligt stort antal djur. Under månaderna juni och juli förekom särskilt många åsknedslag, varvid utöver ovan nämnda antal 12 hästar, 99 nötkreatur, 3 svin och 1 hund dödades.

Motsvarande siffror för 1952 voro sålunda 2 hästar och 8 nötkreatur.

Barns lek med eld har även under dessa tre år orsakat eldsvådor i många fall.

Bristfälliga elektriska ledningar är en vanlig brandorsak. I ett fall har utrunnen linolja orsakat antändning och i ett annat förvaring på ett otillfredsställande sätt av osläckt kalk.

I detta sammanhang kan icke undvikas att ånyo erinra om betydelsen av att vidtaga förebyggande åtgärder, — kontroll av de elektriska ledningarna, inga "hemmagjorda" säkringar, platsbrandredskap i gott skick, förvaring av eldfarliga oljor och drivmedel på ett betryggande sätt, uppmärksamhet vid start av traktorer inomhus i garage och magasin etc.

Bringande av vana hos djuren då det gäller att utrymma ladugård och stall, planlagd uppsamlingsplats för djuren i händelse av eldsvåda, branddammar samt ett snabbkoppel för lösande av djuren, exempelvis det av ingenjör E. A. Hilding, Motala, konstruerade kreatursbindslet, är lämpliga medel. Bindslet rekommenderas varmt av många djurägare.

Varselmärkning

Ny svensk standard.

För att befordra enhetlighet vid användning av olika slags signaler på arbetsplatser har nyligen fastställts en svensk standard, SIS 90 00 03—90 00 06. Den består av 7 blad med omslag och kostar 8 kr. hos Sveriges Standardiseringskommission, Box 3295, Stockholm 3.

Med signaler av det avsedda slaget syftar man att markera:

- 1) Risk för personskada.
- 2) Manöverorgan, med vilka man sätter igång eller stannar maskin eller del av maskin eller liknande anordning.
- 3) Utrustning eller anordning, vilken lätt bör kunna kännas igen och snabbt återfinnas.

Enligt standarden skall följande färgsignaler användas vid markering:

Gult, varningsfärg	signalgult
Blått, manöverfärg	signalblått
Grönt, trygghetsfärg	signalgrönt
Rött, brandskyddsfärg	signalrött

Formsignalerna utgöres av:

Rektangelyta	upplysningsrektangel
Triangelyta	varningstriangel
Cirkelyta	förbuds-cirkel
Kors	"första-hjälpen"-kors
Stjärna	"ledstjärna"
Halvcirkelyta	"brandhjälm"

Vid markering av brandskyddsutrustningen och dess plats, så att den lätt skall igenkännas och snabbt återfinnas, användes den röda färgen, rektangeln eller halvcirkeln.

Markeringssätt:

För brandskyddsutrustning användes vit halvcirkelyta på röd botten.

Markeringarna utföres på:

Utrustningen och dess plats.

Rektangel utan ram.

Färger, former och dimensioner av de använda tecknen finns i SIS 90 00 04—90 00 06. Standarden omfattar inte färgsättning i övrigt av lokal, maskin, ledning, skylt eller dylikt. Den gäller dessutom ej för allmänna trafiksignaler och vägmärken eller för skylt eller annan markering, som användes av civilförsvaret och krigsmakten, och inte heller för varningsflaggor, som brukas vid sprängning och vid transport av explosiva varor.

I KAMPEN MOT ELDEN

AB Calmus försäljer nu en komplett serie pulverdimeldsläckare av fabrikat ANSUL, handapparater och större aggregat, för eldfarliga vätskor, gas- och elektriska bränder.

S 150 A.



För platser där eldfaran är mycket stor och personalen begränsad, rekommenderas Ansul's stationära pulvereldsläckare.

ANSUL tillverkar den enda pulverdimeldsläckaren med **5 ÅRS GARANTI**. Det är ett bevis på hög kvalitet.

Den speciella utformningen och konstruktionen som gör denna garanti möjlig åstadkommer också snabb och effektiv eldsläckning.

Ansul's *täta konstruktion* utestänger fukt och förhindrar sönderfrätning.

Patenterade munstycken ger den rätta pulverströmmen för effektiv eldsläckning. *Ett plomberat trycksystem* sätter Ansulsläckaren i omedelbar verksamhet — ingen försening eller annat hinder.

I lager för omgående leverans:

Handapparater med 1,8, 9 och 13 kg pulver samt större aggregat med 70 och 150 kg pulver.

Generalagent i Sverige:

AKTIEBOLAGET
Calmus

Eriksbergsgatan 38, STOCKHOLM — Tel. 20 10 21, 20 10 32



Knappar
Möss- och
Medlemsmärken

för Svenska Brandkårens Riksförbund
enligt ovanstående avbildningar

C. C. SPORRONG & Co.

Kungsgatan 17

Stockholm 7

Tel. 225660

Comité Technique International du Feu.

Denna organisations styrelse jämte de anslutna ländernas organisationer på brandförvarsområdet hade den 15—18 september 1954 sitt årliga sammanträde i Rouen i Frankrike. Deltagare från 16 av de 20 anslutna länderna hade infunnit sig. Från Sverige närvar förutom artikelförfattaren brandchef F. Renström, Uppsala.

En särskild kommitté för brandförsvaret på flygplatser tillsattes. Såväl brand- som flygexperter från Belgien, England, Frankrike, Förenta Staterna och Tyskland ingå i denna kommitté. Det är att hoppas, att förslag till lämpliga åtgärder snarast kommer fram.

Flera föredrag i olika ämnen höllas. Sålunda redogjorde Italiens riksbrandinspektör, Dr Cini, för de erfarenheter man i Italien vunnit under de sista åren beträffande lagring och transport av eldfarliga vätskor och gaser. Herr Kimura, Japan, framförde i ett föredrag, "Brandförsök i laboratorier", önskemål om enhetliga provningsbestämmelser för byggnadsmateriel i hela världen och redogjorde för, vad som på detta område gjorts i Japan.

Sedan ordföranden, överste Maruelle, talat om civilförsvaret och där antytt lämpligheten att inom C. T. I. F. tillsätta en kommitté med uppgift att fördjupa sig i dessa frågor, höll brandchefen Rombaut, Antwerpen, ett föredrag om brandförsvaret i hamnarna. Han ansåg, att för hamnarna med sina stora industrier, varulager och upplag av stora värden och med sin internationella prägel för hela världen gemensamma bestämmelser borde utarbetas.

En utflykt till Le Havre, där hamnens brandförsvaret och den stora atlantångaren La Liberté, studerades, gjordes under angenäma former.

I övrigt var det väl sörjt för deltagarna. Sålunda gjorde de medföljande damerna en utflykt till det gamla benediktinerklostret i Fécamp. En nattlig vandring genom det gamla Rouen, "staden som är ett museum", med fasadbelysning av kyrkor, offentliga byggnader och 1000-åriga hus erhölet till vad som bjöds. A. H.

Bemärkelsedagar

60 år.

14/3 Karlberg, K. M., v. brandchef, Sollentuna.

18/3 Fernholm, E., v. brandchef, Umeå.

40 år.

23/3 Nilsson, S., v. brandchef, Hässleholm.

Statens Brandskola

Statens Brandskola planerar följande kurser, avsedda för landsbygdens brandbefäl. Därest på någon ort anslutning ej skulle bli tillräcklig kan planerad kurs komma att inställas eller uppskjutas.

Brandchefskurser kat. III.

Malmö, ev. 14/2—26/2, brandchef S. Sönnerberg,
Växjö, 21/3—2/4, brandchef L.-M. Eliasson,
Västerås, 23/3—6/4, brandchef O. Werngren,
Borlänge, 18/4—30/4, brandchef S. Kylberg,
Borås, 18/4—30/4, brandchef N. Danielson,
Luleå, 18/4—30/4, brandchef C. Cahier,
Härnösand, 2/5—14/5, brandchef V. Tell.

Repetitionskurser kat. III.

Malmö, ev. 28/2—5/3, brandchef S. Sönnerberg.
Norrköping, 14/3—19/3, v. brandchef A. Ekberg,
Kristinehamn, 28/3—2/4 brandchef B. Håkansson.

Ansökan om deltagande lämnas direkt till resp. kursledare senast 14 dagar före kursens början.

GEORG OHLSON DÖD

Den 16 januari avled t. f. brandchefen i Nässjö, Georg Ohlson. Han började sin brandmannabana redan år 1917 och var de senaste 25 åren vice brandchef i Nässjö.

IN MEMORIAM

Kåren har fått sorg!

Vår genompraktige chef har lämnat oss. Hastigt kom budet om Din bortgång. Inte trodde vi att detta skulle bli slutet på Din brandmannabana. Det känns därför dubbelt tungt att Du skulle ryckas bort just nu när så kort tid återstod till dess Du skulle fått tid ägna Dig åt Dina frimärken och åt Ditt hem.

Vi, Dina underordnande och kamrater, kommer alltid att minnas Dig som en vänsäll och rätt-skaffens människa liksom vi också i vårt minne bevarar Ditt lugn och Din yrkeskicklighet.

Gillis Limmér.

Befattning som

vice Brandchef

i Linköping kungöres härmed till ansökan ledig att tillträdas snarast möjligt.

För befattningen gälla de bestämmelser, som äro upptagna i brandlagen, brandstadgan samt i brandordningen för Linköpings stad.

Befattningen är placerad i lönegrad 23 i lönestaten för Linköpings stads ordinarie befattningshavare. Årligt beklädnadsbidrag utgår med 393 kronor. Tjänsten är förenad med pension, varvid staden betalar hela pensionsavgiften. Sökande, som önskar tillgodoräkna sig tidigare tjänstgöring för erhållande av ålderstillägg, har att meddela detta i ansökningen.

Befattningshavaren är skyldig bebo anvisad tjänstebostad och härför erlägga fastställd hyra.

Till brandstyrelsen ställd ansökan åtföljd av åldersbetyg jämte övriga handlingar sökanden vill åberopa samt på anmoden friskbetyg å av staden fastställt formulär, skall vara inkommen till brandstyrelsen under adress Brandstationen, Linköping, senast den 15 mars 1955.

Ytterligare upplysningar lämnas av brandchefen, telefon 292 30.

Linköping den 1 februari 1955.

BRANDSTYRELSEN.

Brandchef

Under förutsättning av stadsfullmäktiges godkännande ledigförklarar härmed ordinarie befattningen som brandchef i Falköping att tillträdas snarast möjligt efter överenskommelse.

Länsstyrelsen har numera förordnat, att brandchefen skall ha genomgått brandchefskurs, kategori I, varför endast sökande med denna kompetens kan ifrågakomma.

Lön enligt lönegrad 23, innebärande en begynnelselön om 13.584 kronor och en slutlön efter nio års tjänst av 16.104 kronor inklusive nuvarande tillägg. Sökande, som för löneklassuppflyttning önskar tillgodoräkna tidigare likvärdig tjänstgöring, skall ange detta i ansökan.

Pensionering enligt normalpensionsreglementet, därvid staden erlägger hela avgiften.

Närmare upplysningar kunna erhållas genom kommunalborgmästare Folkesson, tel. 100 69.

Ansökan, ställd till brandstyrelsen i Falköping, skall ha inkommit till Kommunalborgmästaren, Rådhuset, Falköping, senast den 7 mars 1955.

BRANDSTYRELSEN.

Befattningen som

vice Brandchef

i Sundsvall kungöres härmed under förutsättning av stadsfullmäktiges bifall till tjänstens återbesättande till ansökan ledig.

Kompetensfordringar enligt § 7 i brandstadgan.

Befattningen är placerad i lönegrad 22.

Beklädnadsersättning utgår med 408 kr pr år.

För befattningen gälla de bestämmelser, som finnes angivna i brandlag, brandstadga samt brandordningen för Sundsvalls stad.

Befattningshavare är skyldig att bebo tjänstebostad i brandstationen och härför erlägga fastställd hyra. Sökande, som för löneklassuppflyttning önskar tillgodoräkna sig tidigare tjänstgöring, skall meddela detta i ansökningen.

Till brandstyrelsen ställd ansökan, åtföljd av åldersbetyg och de handlingar sökanden önskar åberopa, skall vara brandstyrelsen tillhanda senast den 1 mars 1955, under adress brandchefen, Sundsvall.

Brandchef

Befattningen som deltidanställd brandchef i Åtvidabergs köping (Borgarbrandkår) kungöres härmed till ansökan ledig. Tillträdesdag 1 april 1955 eller snarast därefter. Lön enligt överenskommelse. Befattningshavaren är skyldig underkasta sig de bestämmelser som äro föreskrivna eller kunna komma att föreskrivas.

Till Brandstyrelsen ställda ansökningar, åtföljda av åldersbetyg samt de övriga handlingar sökande vill åberopa skola vara inkomna senast 15 mars 1955.

Närmare upplysning lämnas av Brandstyrelsens ordförande, RT. 495. (Efter kl. 17.00).

Åtvidabergs Brandstyrelse.